

國情統計通報

(第 069 號)

行政院主計總處

綜合統計處 (TEL: 23803533)

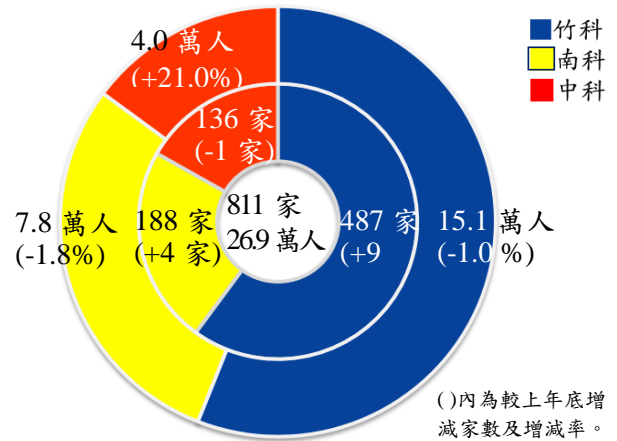
106 年 4 月 18 日

星期二

105 年三大科學園區營業額較 104 年增 2.9%

一、依科技部統計，105 年底新竹、中部與南部三大科學園區已入區登記廠商計 811 家，較 104 年底增 12 家，以竹科 487 家最多（增 9 家），南科 188 家（增 4 家）次之；從業員工計 26.9 萬人，較 104 年底增 3,950 人（增 1.5%），其中員工人數以竹科 15.1 萬人最多，占比 56.1%，另中科因積體電路產業擴廠等原因，員工增加 6,938 人（增 21.0%），增幅最大。

105 年底三大科學園區廠商家數與從業員工數



()內為較上年底增減家數及增減率。

二、105 年三大科學園區營業額 2.4 兆元，年增 2.9%；就產業別觀察，積體電路產業由於行動裝置推陳出新與新興應用商機擴增，相關處理器晶片需求增加，營業額占比最高，達 66.2%，規模 1.6 兆元，年增 8.7%；精密機械產業因生產半導體之自動化設備需求增加，營業額 978 億元（占 4.1%），年增 19.3%，增幅最大；光電產業則因市況競爭激烈，產品供過於求，致營收下滑至 0.6 兆元，年減 11.3%，占比亦由 104 年 29.0% 降至 25.0%。就園區別觀察，以竹科營業額居首，南科次之，南科受惠於積體電路產業擁有完善先進製程技術，具備國際競爭力，續創歷史新高，年增 16.0%，與竹科差距持續拉近。

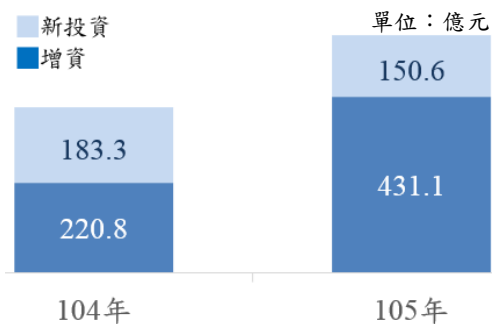
105 年三大科學園區營業額

單位：億元、%

園區別	總計		積體電路		光電		精密機械		電腦及周邊		通訊	
	總計	年增率	總計	年增率	總計	年增率	總計	年增率	總計	年增率	總計	年增率
總計	23,764	2.9	15,727	8.7	5,947	-11.3	978	19.3	409	-2.9	380	-0.3
新竹科學園區	10,395	-5.6	7,656	-4.4	1,538	-18.8	360	30.1	358	-4.3	323	5.7
中部科學園區	5,074	3.1	3,003	8.7	1,752	-5.5	238	1.1	35	11.4	1	-31.1
南部科學園區	8,296	16.0	5,068	37.0	2,657	-10.0	380	23.6	17	3.0	57	-24.1

三、105 年核准進入三大科學園區投資之新廠商計 71 家，核准資本額 150.6 億元；另核准 51 家現存廠商的增資金額 431.1 億元，較 104 年增近一倍，係因光電（增資 144.6 億元）、積體電路（增資 109.9 億元）、與電腦及周邊（增資 103.6 億元）等產業增資所致，三者增資金額合占逾 8 成。

三大科學園區核准新投資及增資金額



資料來源：科技部。

說明：本通報週一至週五發行，並透過網路系統同步發送，網址：www.stat.gov.tw。