

行政院主計總處

綜合規劃處、公務預算處、基金預算處
會計決算處、綜合統計處、國勢普查處、主計資訊處
網址：www.dgbas.gov.tw

台北市忠孝東路1段1號 電話：(02) 33566500
台北市廣州街2號 電話：(02) 23803400
傳真：(02) 23803465

中華民國106年2月8日上午8時30分發布，並透過網際網路發送
主辦單位：綜合統計處物價統計科 電話：(02)23803449
新聞聯繫人：王婉貞小姐 電話：(02)23803442

106年1月份 物價變動概況

壹、物價變動提要

- 一、1月份消費者物價總指數(CPI)，較上月跌0.02%，經調整季節變動因素後跌0.20%；較上年同月漲2.25%，若扣除春節循例加價之服務類後，約漲1.61%。
- 二、1月份躉售物價總指數(WPI)，較上月漲0.66%，經調整季節變動因素後漲0.62%；較上年同月漲2.72%。

物價指數年增率

單位：%

指數 時間	消費者物價指數				躉售物價指數						
	不含 食物	不含 蔬果及 能源 (核心CPI)	服務類		內銷品			出口			
					國產 內銷	進口		新台幣 計價	美元 計價		
98年	-0.86	-1.04	-0.04	-0.27	-8.73	-9.80	-10.00			-9.60	-13.90
99年	0.96	1.09	0.58	0.31	5.46	7.23	7.44	7.04	12.17	2.02	6.90
100年	1.42	1.10	1.26	0.64	4.32	6.39	5.04	7.65	15.39	0.09	7.37
101年	1.93	1.07	1.00	0.75	-1.16	-0.95	-0.59	-1.28	-1.91	-1.62	-2.25
102年	0.79	0.59	0.66	0.73	-2.43	-2.67	-0.71	-4.45	-4.81	-2.06	-2.43
103年	1.20	0.30	1.26	1.16	-0.57	-0.95	0.28	-2.10	-4.03	0.10	-1.92
104年	-0.31	-1.55	0.79	0.96	-8.84	-11.30	-9.55	-12.94	-16.86	-4.67	-8.96
105年	1.40	-0.07	0.84	0.78	-2.97	-3.13	-3.23	-3.03	-4.64	-2.72	-4.33
第1季	1.75	-0.07	0.76	0.82	-4.99	-6.27	-6.16	-6.39	-10.97	-2.95	-7.74
第2季	1.34	-0.43	0.87	0.77	-3.27	-3.99	-4.79	-3.18	-7.91	-2.11	-6.90
第3季	0.71	-0.15	0.84	0.80	-3.42	-3.14	-2.93	-3.36	-2.63	-3.83	-3.09
第4季	1.79	0.38	0.87	0.75	-0.11	1.06	1.19	0.94	3.67	-1.95	0.72
10月	1.70	0.30	0.96	0.78	-1.82	-0.89	-0.38	-1.39	1.52	-3.31	-0.45
11月	1.97	0.22	0.84	0.72	-0.33	0.87	1.16	0.60	3.29	-2.21	0.41
12月	1.70	0.61	0.81	0.74	1.84	3.22	2.80	3.65	6.28	-0.32	2.21
106年											
1月	2.25	1.98	1.65	1.96	2.72	5.00	5.05	4.94	10.67	-0.75	4.67

說明：由於受查者延誤或更正報價，最近3個月資料均可能修正。

貳、物價變動詳情

一、消費者物價指數

(一) 1月 CPI 較上月跌0.02%：主因冬季蔬菜盛產價跌，加以部分服飾折扣促銷，惟油料費反映國際油價上漲，且適逢農曆春節，應節相關食品(水產品、水果等)需求增加，價格上揚，加以年節饋贈保母禮金與計程車資、旅遊團費等價格調漲，抵銷部分跌幅。

1. 七大類中變動影響較大者如下：

(1) 衣著類跌4.71%：主因冬季服飾折扣促銷，成衣價格跌5.88%所致。

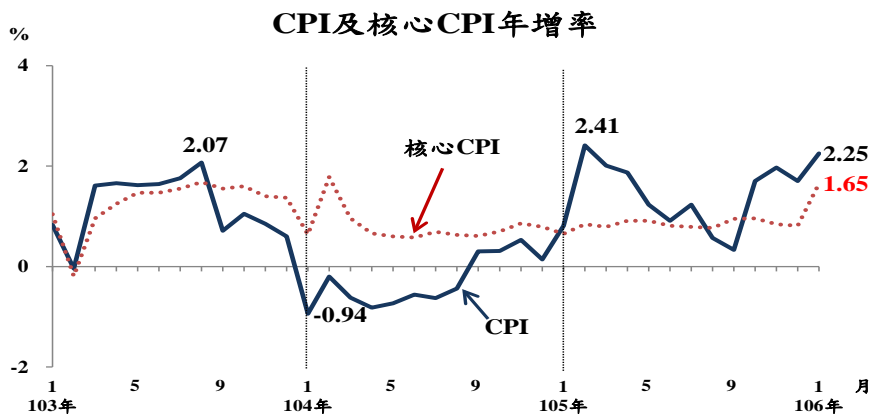
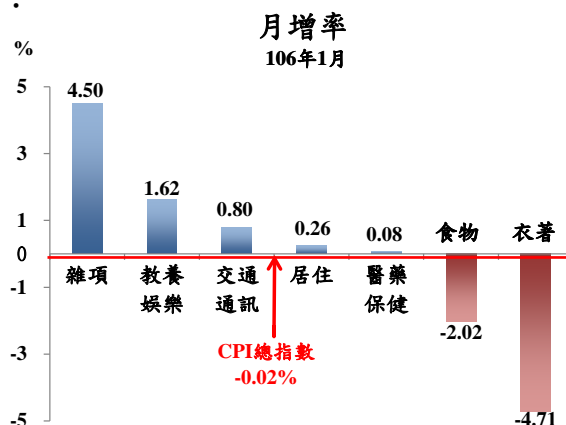
(2) 食物類跌2.02%：主因蔬菜跌27.23%，惟水產品、水果及肉類分別漲5.73%、4.06%及0.68%，抵銷部分跌幅。

(3) 雜項類漲4.50%：主因節前饋贈保母禮金，加以理容服務費循例加價所致。

(4) 教養娛樂類漲1.62%：主因春節期間，國內、外旅遊團費調漲所致。

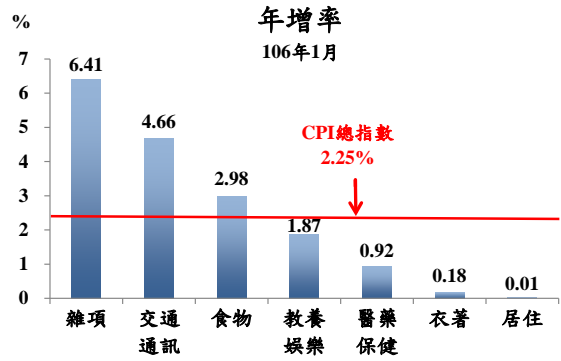
2. 370個查價項目群扣除本月4項非屬產季水果(荔枝、芒果、香瓜及桃子，本月權數為0)後，上漲者149項，權數合計57.8%，下跌者167項，權數合計24.5%，漲跌項目詳表15。

(二) 1月 CPI 較上年同月漲2.25%：受春節所在月份不同影響(上年於2月)，水產品及肉類等應節商品價格相對上年偏高，及部分服務費用(保母費、旅遊團費、計程車資及理容服務費等)循例加價，水果亦受上年天候因素影響供量而價漲，加以外食費、水費及油料費價格調漲，惟蔬菜、蛋類、家庭用電、燃氣、通訊費與3C消費性電子產品價格較上年為低，抵銷部分漲幅，若扣除春節循例加價之服務類(約影響總指數上漲0.64個百分點)，則漲1.61%。另總指數若扣除蔬菜水果及能源後(即核心CPI)，漲1.65%，若再扣除春節循例加價之服務類，則漲幅約為1%。

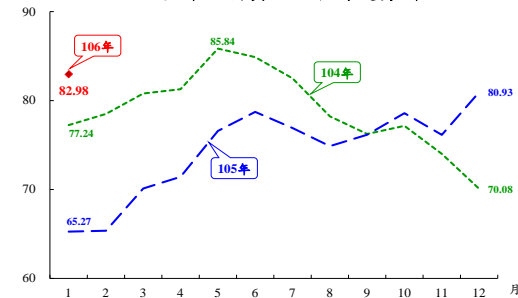


1. 七大類中變動影響較大者如下：

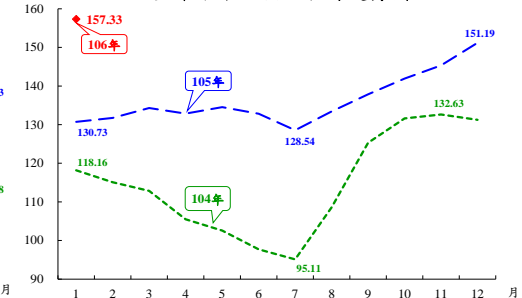
- (1) 雜項類漲6.41%：主因上年春節所在月份不同，致個人服務費因年節饋贈保母禮金而上漲45.19%，理容服務費亦漲6.28%。
- (2) 交通及通訊類漲4.66%：主因油料費在低基期效應下，漲27.13%(近84個月最大漲幅，99年1月漲36.66%；影響總指數上漲0.61個百分點)與通訊費跌1.89%交互影響所致。



近3年油料費指數各月走勢圖



近3年水果類指數各月走勢圖

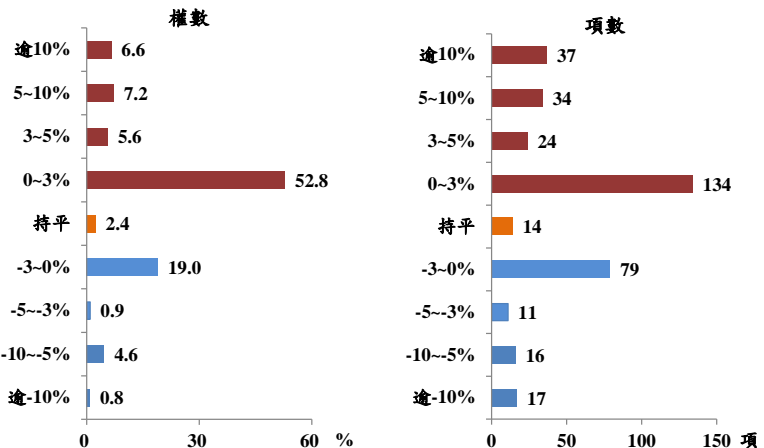


- (3) 食物類漲2.98%：主因水果受先前天候不穩遞延影響，價格上漲20.35%(影響總指數上漲0.59個百分點)，水產品、肉類、外食費及調理食品亦分別漲8.70%、2.16%、1.60%及1.44%，惟蛋類及蔬菜分別跌11.00%及7.44%，抵銷部分漲幅。

2. 按商品性質別觀察，商品類漲2.67%，其中非耐久性消費品(如食物、能源、衛生紙等民生用品)漲4.00%，耐久性消費品及半耐久性消費品則分別跌0.20%及0.05%；服務類漲1.96%，其中教養娛樂服務及外食費分別漲2.27%及1.60%。
3. 按購買頻度別觀察，「每月」至少購買1次者漲4.31%(受部分食物類與油料費影響)，「每季」至少購買1次者漲0.39%(受部分食物類與水電燃氣類交互影響)，「每半年」及「每年」至少購買1次者分別漲2.51%及1.16%，「1年以上」購買1次者亦漲2.67%。

4. 370個查價項目 查價項目漲跌分布圖(106年1月與上年同月比較)

目群扣除4項非屬產季水果，上漲者229項，權數合計72.2%，下跌者123項，權數合計25.4%，漲跌項目詳表15。



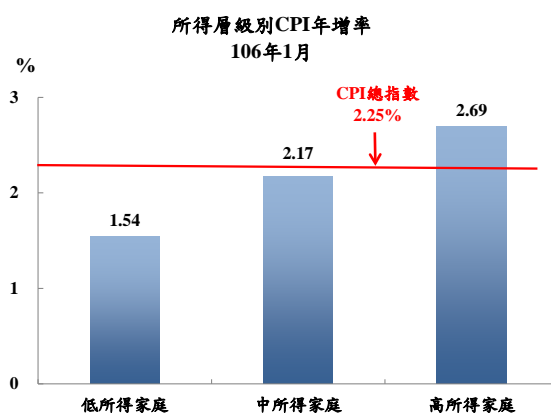
二、1月份所得層級別消費者物價指數：

(一) 低所得家庭較上月跌0.74%，較上年同月漲1.54%。

(二) 中所得家庭較上月跌0.10%，較上年同月漲2.17%。

(三) 高所得家庭較上月漲0.59%，較上年同月漲2.69%。

(四) 中、高所得家庭 CPI 較上年同月漲幅大於低所得家庭，主因漲幅較高之油料費與春節循例加價之旅遊團費、保母費等占中、高所得家庭支出比重較大；其他相關資料詳見表3。



三、躉售物價指數

(一) 1月 WPI 較上月漲0.66%

1. 國產內銷物價指數較上月漲0.78%。

2. 進口物價指數以新台幣計價較上月漲0.92%；以美元計價漲1.71%。

3. 出口物價指數以新台幣計價較上月漲0.34%；以美元計價漲1.13%。

(二) 1月 WPI 較上年同月漲2.72%(為近60個月最大漲幅，101年1月漲4.37%)

1. 國產內銷物價指數

較上年同月漲5.05%，主因石油及煤製品、基本金屬與化學材料類價格上漲，惟電價調降，抵銷部分漲幅。

2. 進口物價指數

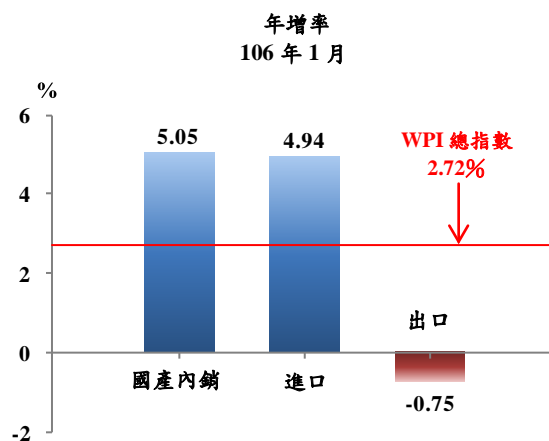
(1) 以新台幣計價較上年同月漲4.94%。

(2) 若剔除匯率變動因素(新台幣對美元較上年同月升值5.44%)，以美元計價漲10.67%(為近63個月最大漲幅，100年10月漲11.47%)。主因礦產品類、基本金屬及其製品類與化學或有關工業產品類報價上漲所致。

3. 出口物價指數

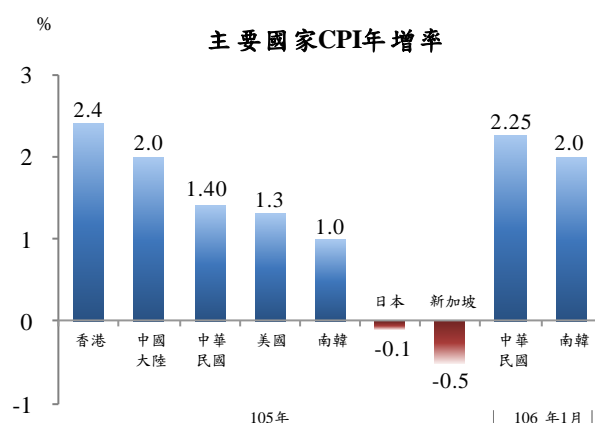
(1) 以新台幣計價較上年同月跌0.75%。

(2) 若剔除匯率變動因素，以美元計價較上年同月則漲4.67%(近63個月最大漲幅，100年10月漲5.55%)，主因礦產品類、化學或有關工業產品類與塑、橡膠及其製品類價格較上年上漲所致。



參、主要國家物價變動概況

CPI 方面，105 年我國漲 1.40%，新加坡跌 0.5%，日本跌 0.1%，南韓漲 1.0%，美國漲 1.3%，中國大陸漲 2.0%，香港漲 2.4%；106 年 1 月我國漲 2.25%，南韓漲 2.0%。



肆、發布概況

- 一、本物價新聞稿透過網際網路系統及「統計隨身 go」APP 同步發送。
- 二、106 年 2 月份物價指數變動概況訂於 106 年 3 月 7 日上午 8 時 30 分發布，並於同日上午 8 時 45 分辦理資料說明會，不另發開會通知。

伍、附件

- 表 1、消費者物價指數變動分析表
- 表 2、消費者物價各大中小類指數變動比較表
- 表 3、所得層級別消費者物價指數變動分析表
- 表 4、躉售物價指數變動分析表
- 表 5、躉售物價國產內銷品指數變動分析表
- 表 6、進口物價指數變動分析表
- 表 7、出口物價指數變動分析表
- 表 8、消費者物價按購買頻度別分類變動內涵分析
- 表 9、行政院穩定物價小組關注之重要民生物資 CPI 年增率
- 表 10、主要國家 CPI 年增率
- 表 11、CPI 變動對支出之影響—釋例說明
- 表 12、主要國際商品行情
- 表 13、國際金屬商品行情
- 表 14、薪資與生產力統計指標摘要
- 表 15、消費者物價指數查價項目漲跌分析