

行政院主計總處

公務預算處、基金預算處

台北市忠孝東路1段1號 電話：(02) 3356-6500

綜合規劃處、會計決算處、綜合統計處、國勢普查處、主計資訊處

台北市廣州街2號 電話：(02) 2380-3400

網址：http://www.dgbas.gov.tw

傳真：(02) 2380-3465

中華民國107年1月5日下午4時發布，並透過網際網路同步發送

主辦單位：綜合統計處

新聞聯繫人：物價統計科 曹志弘科長

電話：(02)2380-3449

106年12月份物價變動概況

壹、物價變動提要

- 一、12月份消費者物價總指數(CPI)，較上月跌0.15%，經調整季節變動因素後漲0.18%；較上(105)年同月漲1.21%，全年平均漲0.62%。
- 二、12月份躉售物價總指數(WPI)，較上月漲0.21%，經調整季節變動因素後跌0.10%；較上年同月漲0.24%，全年平均漲0.90%。

物價指數年增率

單位：%

指數 時間	消費者物價指數				躉售物價指數							
	不含 食物	不含 蔬果及 能源 (核心CPI)	服務類		內銷品				出口			
					國產 內銷	進口		新台幣 計價	美元 計價	新台幣 計價	美元 計價	
99年	0.96	1.09	0.58	0.31	5.46	7.23	7.44	7.04	12.17	2.02	6.90	
100年	1.42	1.10	1.26	0.64	4.32	6.39	5.04	7.65	15.39	0.09	7.37	
101年	1.93	1.07	1.00	0.75	-1.16	-0.95	-0.59	-1.28	-1.91	-1.62	-2.25	
102年	0.79	0.59	0.66	0.73	-2.43	-2.67	-0.71	-4.45	-4.81	-2.06	-2.43	
103年	1.20	0.30	1.26	1.16	-0.57	-0.95	0.28	-2.10	-4.03	0.10	-1.92	
104年	-0.31	-1.55	0.79	0.96	-8.84	-11.30	-9.55	-12.94	-16.86	-4.67	-8.96	
105年	1.40	-0.07	0.84	0.78	-2.99	-3.15	-3.23	-3.08	-4.68	-2.71	-4.32	
106年	0.62	1.02	1.03	1.01	0.90	2.39	3.44	1.36	7.42	-1.48	4.46	
第1季	0.78	1.03	0.91	0.90	2.30	4.48	4.88	4.09	10.95	-1.04	5.51	
第2季	0.56	0.82	1.03	1.06	-0.70	0.74	2.63	-1.11	5.97	-2.94	4.05	
第3季	0.74	0.72	0.89	0.93	0.81	1.88	2.99	0.81	5.63	-0.93	3.83	
第4季	0.40	1.47	1.32	1.14	1.15	2.48	3.28	1.71	7.28	-0.99	4.47	
9月	0.49	0.79	0.81	0.81	1.92	3.18	3.75	2.64	7.22	-0.13	4.35	
10月	-0.34	1.15	1.11	1.11	1.65	2.65	3.26	2.05	6.47	0.06	4.38	
11月	0.34	1.60	1.29	1.09	1.57	2.99	3.44	2.55	8.10	-0.71	4.71	
12月	1.21	1.67	1.57	1.24	0.24	1.80	3.11	0.54	7.27	-2.25	4.33	

說明：由於受查者延誤或更正報價，最近3個月資料均可能修正。

貳、物價變動詳情

一、消費者物價指數

(一) 12月 CPI 較上月跌0.15%：主因部分服飾逢百貨公司年終特惠促銷，加以蔬菜及水果價跌，惟香菸、美容及衛生用品與旅館住宿費價格調漲，抵銷部分跌幅。

1. 七大類中變動影響較大者如下：

(1) 衣著類跌2.09%：主因部分服飾逢百貨公司年終特惠促銷，成衣價格跌2.22%所致。

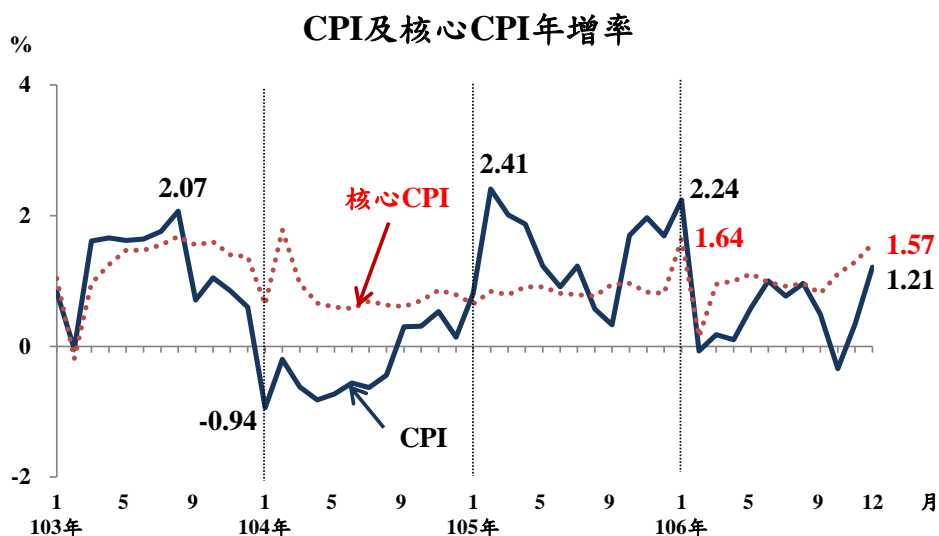
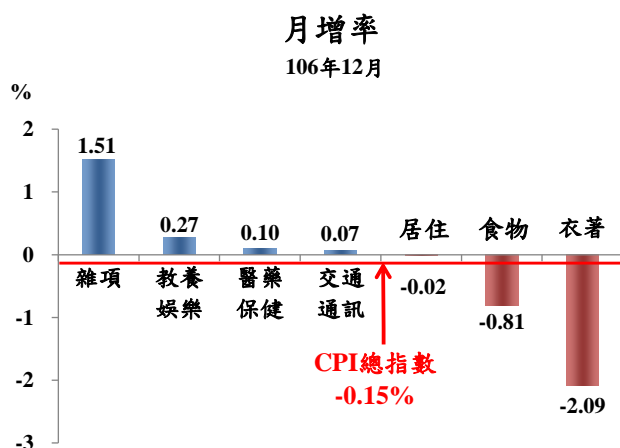
(2) 食物類跌0.81%：主因蔬菜及水果分別跌7.56%及1.27%所致。

(3) 雜項類漲1.51%：主因舊款菸陸續售完，新菸反映菸稅調漲，加以美容及衛生用品亦漲所致。

(4) 教養娛樂類漲0.27%：主因旅館住宿費調漲所致。

2. 370個查價項目群扣除3項本月非屬產季水果(荔枝、芒果及桃子，本月權數為0)後，上漲者153項，權數合計51.0%，下跌者137項，權數合計19.2%，漲跌項目詳表15。

(二) 12月 CPI 較上年同月漲1.21%：主因香菸、燃氣、油料費及醫療費用價格調漲，加以水產品、乳類及肉類價格上揚，惟水果受基數較高影響，價格下跌，抵銷部分漲幅；若扣除蔬菜水果，漲1.83%，再剔除能源後之總指數(即核心CPI)，則漲1.57%。



1. 七大類中變動影響較大者如下：

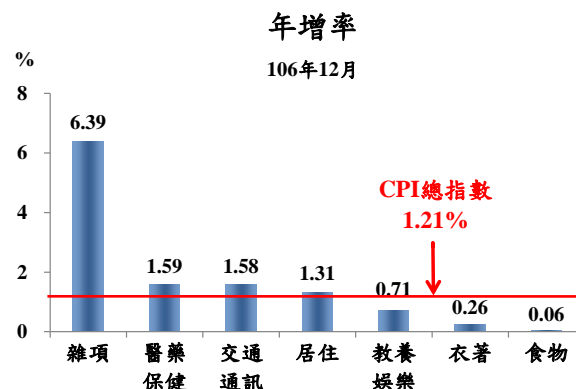
(1) 雜項類漲6.39%：主因菸稅調漲效應顯現，香菸上漲32.20%所致。

(2) 醫藥保健類漲1.59%：主因106年4月起推動分級醫療，門診基本部分負擔漲4.59%。

(3) 交通及通訊類漲1.58%：主因國際原油價格走揚，油料費漲6.98%所致。

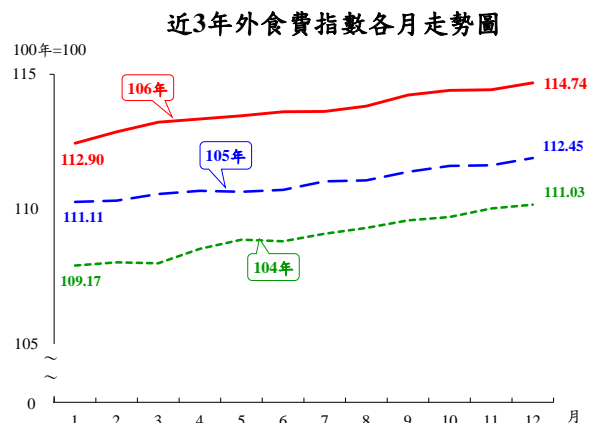
(4) 居住類漲1.31%：主因中油陸續調漲天然氣及液化石油氣價格，燃氣漲18.40%所致。

(5) 食物類漲0.06%：其中水產品、乳類、穀類及其製品與肉類分別上漲4.66%、4.43%、2.92%及2.86%，惟水果因上年基數較高，下跌16.40%，蛋類亦跌9.76%，抵銷部分漲幅。



2. 按商品性質別觀察，商品類

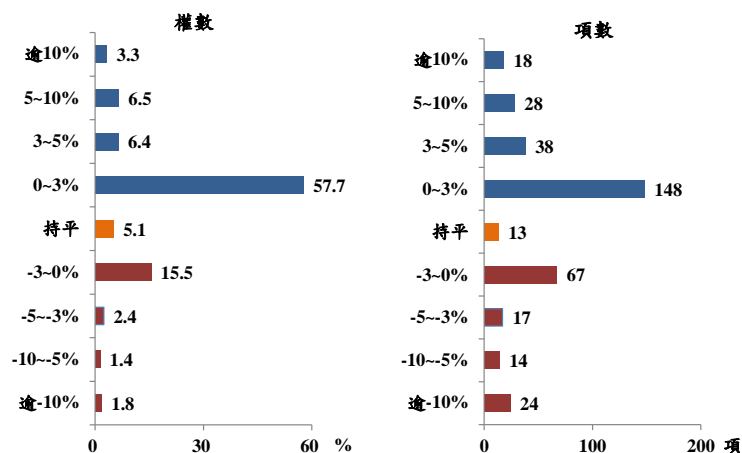
漲1.18%，其中非耐久性消費品(如食物、能源、衛生紙等民生用品)漲1.81%，半耐久性消費品漲0.18%，耐久性消費品則跌0.49%；服務類漲1.24%，其中外食費漲2.04%。



3. 按購買頻度別觀察，「每月」至少購買1次者漲2.70%(主受油料費及香菸影響)，「每季」至少購買1次者漲1.10%(主受燃氣影響)，「每半年」及「每年」至少購買1次者各漲0.43%及0.71%，「1年以上」購買1次者亦漲0.33%。

4. 370個查價項目群扣除3項非屬產季水果，上漲者232項，權數合計73.9%，下跌者122項，權數合計21.0%，漲跌項目詳表15。

查價項目漲跌分布圖(106年12月與上年同月比較)



(三) 106年CPI 較上年漲0.62%：其中商品類漲0.09%，服務類漲1.01%；若扣除蔬菜水果，漲1.26%，核心CPI則漲1.03%。

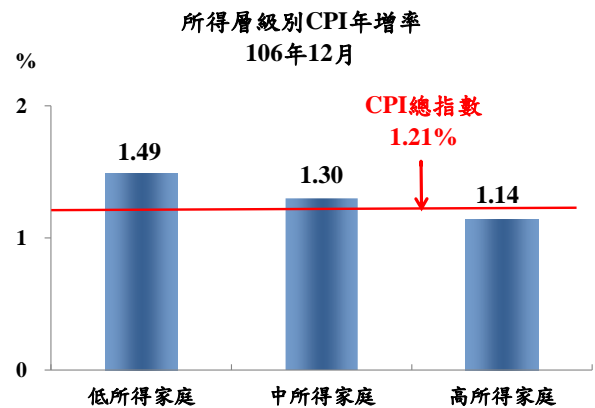
二、所得層級別消費者物價指數

(一) 低所得家庭較上月跌0.22%，較上年同月漲1.49%，106年平均較上年漲0.58%。

(二) 中所得家庭較上月跌0.14%，較上年同月漲1.30%，106年平均較上年漲0.67%。

(三) 高所得家庭較上月跌0.08%，較上年同月漲1.14%，106年平均較上年漲0.67%。

(四) 低所得家庭12月CPI較上年同月漲幅大於中、高所得家庭，主因漲幅較大的居住類占比比較大所致，中、高所得家庭之漲幅差異亦受支出比重分布影響；相關資料詳見表3。



三、躉售物價指數

(一) 12月WPI較上月漲0.21%

1. 國產內銷物價指數較上月漲0.42%。

2. 進口物價指數以新台幣計價較上月漲0.06%；以美元計價漲0.53%。

3. 出口物價指數以新台幣計價較上月漲0.15%；以美元計價漲0.63%。

(二) 12月WPI較上年同月漲0.24%

1. 國產內銷物價指數

較上年同月漲3.11%，主因基本金屬、石油及煤製品與化學材料類價格上漲，惟農產品類價格下跌，抵銷部分漲幅。

2. 進口物價指數

(1) 以新台幣計價較上年同月漲0.54%。

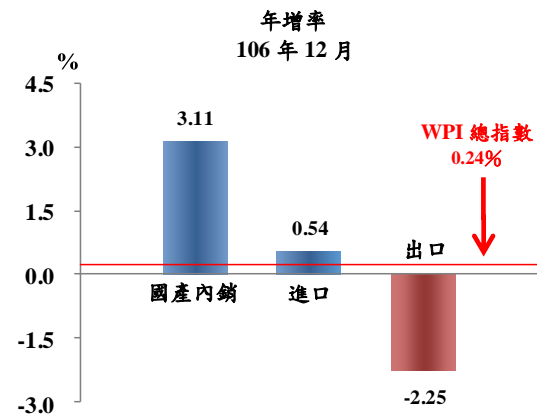
(2) 若剔除匯率變動因素(新台幣對美元較上年同月升值6.70%)，以美元計價漲7.27%。主因礦產品類、基本金屬及其製品類，與化學或有關工業產品類報價上漲所致。

3. 出口物價指數

(1) 以新台幣計價較上年同月跌2.25%。

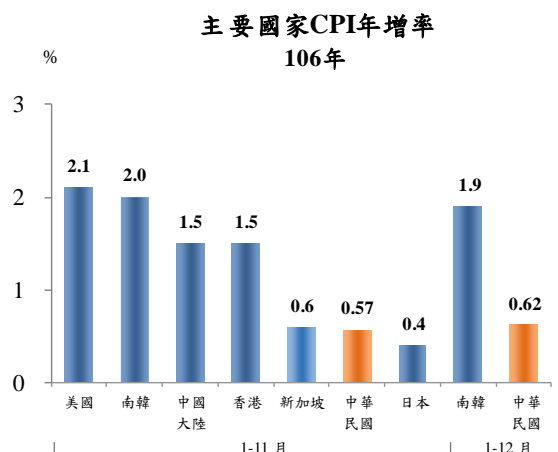
(2) 若剔除匯率變動因素，以美元計價則較上年同月漲4.33%，以礦產品類、基本金屬及其製品類，與塑、橡膠及其製品類漲幅較大。

(三) 106年WPI較上年漲0.90%：其中國產內銷品漲3.44%，進口品漲1.36%，出口品則跌1.48%。



參、主要國家物價變動概況

CPI 方面，106年1-11月主要國家(地區)CPI，我國漲0.57%，日本漲0.4%、新加坡漲0.6%、香港漲1.5%、中國大陸漲1.5%、南韓漲2.0%及美國漲2.1%；106年全年我國漲0.62%，南韓漲1.9%。



肆、105年基期物價指數改編預告

為反映國內消費型態及經濟結構變遷，本總處編布之消費者、躉售、進口、出口及營造工程物價指數援例每5年進行基期改編，修訂分類架構、檢討查價項目及更新權數結構，以維持指數之代表性及敏感度。105年(新)基期修訂作業前後歷時約2年，相關結果已提報本總處國民所得統計評審委員會審議通過並公告周知。

新基期查價項目及權數結構將自資料時間107年1月(2月6日發布)起適用，各項物價指數修訂說明詳附錄。

伍、發布概況

- 一、本物價新聞稿透過網際網路系統及「統計隨身 go」APP 同步發送。
- 二、107年1月份物價指數變動概況訂於**107年2月6日下午4時**發布，並辦理資料說明會，不另發開會通知。

陸、附件

- | | |
|-----------------------------|------------------------|
| 表1、消費者物價指數變動分析表 | 表2、消費者物價各大中小類指數變動比較表 |
| 表3、所得層級別消費者物價指數變動分析表 | 表4、躉售物價指數變動分析表 |
| 表5、躉售物價國產內銷品指數變動分析表 | 表6、進口物價指數變動分析表 |
| 表7、出口物價指數變動分析表 | 表8、消費者物價按購買頻度別分類變動內涵分析 |
| 表9、行政院穩定物價小組關注之重要民生物資CPI年增率 | 表10、主要國家CPI年增率 |
| 表11、CPI變動對支出之影響—釋例說明 | 表12、主要國際商品行情 |
| 表13、國際金屬商品行情 | 表14、受僱員工薪資調查統計指標 |
| 表15、消費者物價指數查價項目漲跌分析 | 附錄、105年基期物價指數修訂說明 |

表1 消費者物價指數變動分析表

基期：民國100年=100

民國106年12月

類 別	權數 (%)	本 月 指 數	本月指數與各期比較						本年指數平均			
			與上月比較 (%)	對總指數影響 (百分點)	與上年同月比較 (%)	對總指數影響 (百分點)	與本年6月比較 (%)	對總指數影響 (百分點)	指數	與上年比較 (%)	對總指數影響 (百分點)	
總指數	1,000.00	106.73	-0.15	-0.15	1.21	1.21	0.85	0.85	105.75	0.62	0.62	
基 本 分 類	一.食物類	251.94	119.96	-0.81	-0.23	0.06	0.02	1.12	0.32	118.31	-0.37	-0.11
	穀類及其製品	13.91	112.14	0.14	0.00	2.92	0.04	1.49	0.02	110.66	1.35	0.02
	肉類	19.96	122.63	0.67	0.02	2.86	0.06	1.95	0.04	120.79	2.30	0.05
	蛋類	1.94	96.08	-2.71	0.00	-9.76	-0.02	-2.47	0.00	102.41	-10.08	-0.02
	水產品	15.57	128.57	0.43	0.01	4.66	0.08	0.86	0.02	127.54	4.84	0.09
	蔬菜	19.69	161.97	-7.56	-0.25	1.09	0.03	0.87	0.03	146.11	-14.52	-0.47
	水果	22.58	126.39	-1.27	-0.03	-16.40	-0.53	2.30	0.06	131.86	-3.24	-0.10
	乳類	10.17	112.33	0.47	0.01	4.43	0.05	1.40	0.02	109.96	3.41	0.04
	食用油	1.77	104.19	0.73	0.00	3.37	0.01	1.48	0.00	102.24	0.73	0.00
	二.衣著類	37.68	106.15	-2.09	-0.08	0.26	0.01	1.72	0.06	103.02	-0.24	-0.01
	成衣	29.43	107.30	-2.22	-0.07	-0.47	-0.01	2.41	0.07	103.49	-0.96	-0.03
	三.居住類	271.35	102.50	-0.02	-0.01	1.31	0.34	-0.69	-0.18	102.40	0.86	0.23
	房租	182.23	105.10	0.05	0.01	0.83	0.15	0.39	0.07	104.74	0.93	0.17
	燃氣	10.21	88.86	0.02	0.00	18.40	0.14	12.35	0.10	81.35	9.92	0.07
	四.交通及通訊類	153.36	95.69	0.07	0.01	1.58	0.22	2.32	0.31	94.56	1.73	0.23
	油料費	35.24	86.58	0.19	0.01	6.98	0.19	12.98	0.33	81.21	9.36	0.23
	運輸費	22.38	103.31	0.19	0.00	1.49	0.03	-0.38	-0.01	103.54	1.57	0.03
	通訊費	34.91	90.50	0.00	0.00	-0.13	0.00	0.12	0.00	90.41	-1.48	-0.05
	五.醫藥保健類	49.24	105.80	0.10	0.01	1.59	0.08	0.14	0.01	105.38	1.57	0.08
	醫療費用	33.59	106.23	0.00	0.00	2.33	0.08	0.25	0.01	105.62	1.95	0.06
	六.教養娛樂類	168.44	100.96	0.27	0.04	0.71	0.11	-0.28	-0.04	101.30	0.29	0.05
教養費用	97.20	99.63	0.04	0.00	0.49	0.04	0.49	0.04	99.30	0.42	0.04	
娛樂費用	71.24	102.79	0.57	0.04	1.00	0.07	-1.28	-0.09	104.05	0.13	0.01	
七.雜項類	67.99	112.60	1.51	0.11	6.39	0.44	5.49	0.38	108.40	2.18	0.15	
香菸及檳榔	11.54	148.96	4.03	0.06	28.87	0.37	26.14	0.34	126.06	8.09	0.10	
美容及衛生用品	19.26	103.18	2.39	0.04	1.04	0.02	1.06	0.02	101.77	0.63	0.01	
理容服務費	14.87	108.81	0.10	0.00	2.07	0.03	1.01	0.02	107.85	2.32	0.03	
商 品 性 質 別 分 類	一.商品類	425.11	107.83	-0.54	-0.23	1.18	0.51	1.68	0.71	105.79	0.09	0.04
	非耐久性消費品	280.71	112.13	-0.44	-0.13	1.81	0.53	2.28	0.67	109.37	0.28	0.08
	半耐久性消費品	62.74	103.98	-1.32	-0.08	0.18	0.01	1.06	0.06	102.02	-0.24	-0.01
	耐久性消費品	81.65	94.01	-0.28	-0.02	-0.49	-0.03	-0.23	-0.02	94.44	-0.37	-0.03
	二.服務類	574.89	105.73	0.14	0.08	1.24	0.71	0.25	0.14	105.53	1.01	0.58
	外食費	98.99	114.74	0.18	0.02	2.04	0.22	0.77	0.08	113.92	1.99	0.21
	居住服務	199.51	104.97	0.04	0.01	0.86	0.17	0.39	0.08	104.62	0.91	0.18
交通及通訊服務	83.75	98.56	0.09	0.01	0.78	0.06	0.05	0.00	98.45	0.31	0.02	
教養娛樂服務	128.35	104.06	0.35	0.04	1.06	0.13	-0.40	-0.05	104.50	0.42	0.05	
購 買 頻 度	每月至少購買1次	251.61	113.62	0.15	0.04	2.70	0.72	3.78	0.99	109.97	1.21	0.31
	每季(不含每月)至少購買1次	154.00	106.16	-0.96	-0.15	1.10	0.17	-1.96	-0.31	106.21	-0.19	-0.03
	每半年(不含每季)至少購買1次	105.93	108.23	-0.64	-0.07	0.43	0.05	1.31	0.14	107.37	0.61	0.07
	每年(不含每半年)至少購買1次	118.47	105.30	0.20	0.02	0.71	0.08	0.98	0.11	104.48	0.59	0.07
	1年以上購買1次	208.20	99.78	-0.04	-0.01	0.33	0.06	-0.70	-0.14	100.64	0.26	0.05
特 殊 分 類	總指數(不含蔬菜水果)	957.74	105.03	0.14	0.13	1.83	1.72	0.82	0.77	104.20	1.26	1.19
	總指數(不含蔬果及能源)	890.26	106.45	0.14	0.12	1.57	1.39	0.79	0.70	105.71	1.03	0.92
	總指數(不含設算租金)	838.21	107.04	-0.19	-0.16	1.29	1.08	0.94	0.79	105.94	0.56	0.47
所 得 層 級 別	最低20%所得家庭CPI總指數	1,000.00	108.43	-0.22	-0.22	1.49	1.49	1.01	1.01	107.09	0.58	0.58
	中間60%所得家庭CPI總指數	1,000.00	106.99	-0.14	-0.14	1.30	1.30	0.91	0.91	105.95	0.67	0.67
	最高20%所得家庭CPI總指數	1,000.00	105.92	-0.08	-0.08	1.14	1.14	0.71	0.71	105.19	0.67	0.67

說明：由於受查者延誤或更正報價，本表所載資料於公布後3個月內均可修正。

表2 消費者物價各大中小類指數變動比較表

民國106年7月至106年12月

各月漲跌率(%) = $\frac{\text{本月指數}}{\text{上月指數}} \times 100 - 100$

基期：民國100年=100

類別	本年12月 指數	最近六個月各月漲跌率(%)						本年12月 指數與上 年同月比 較(%)	類別	本年12月 指數	最近六個月各月漲跌率(%)						本年12月 指數與上 年同月比 較(%)
		7月	8月	9月	10月	11月	12月				7月	8月	9月	10月	11月	12月	
總指數	106.73	0.00	0.15	-0.01	0.61	0.24	-0.15	1.21	3.家庭用品	102.68	0.04	-0.12	0.43	-0.33	0.50	-0.51	1.06
一.食物類	119.96	-0.43	0.67	0.15	0.71	0.83	-0.81	0.06	(1)紡織品	102.32	-0.48	-0.66	1.01	-0.26	1.18	-1.05	3.07
1.穀類及其製品	112.14	0.24	-0.70	0.40	1.13	0.28	0.14	2.92	(2)家具	109.37	-0.14	0.49	-0.27	-0.04	0.57	0.10	2.15
(1)米類及其製品	115.05	-0.42	-1.84	0.40	2.70	0.91	-0.31	2.75	(3)家庭耐久設備	98.52	0.89	-0.38	0.83	-0.62	0.42	-1.41	0.11
(2)其他穀類及其製品	111.06	0.52	-0.22	0.39	0.49	0.01	0.33	3.00	(4)餐具及其他家用品	103.09	-0.87	-0.07	0.25	-0.16	0.26	0.51	0.78
2.肉類	122.63	0.08	0.74	0.25	0.09	0.10	0.67	2.86	4.家庭管理費用	101.04	-0.02	0.00	0.06	0.79	-0.70	0.00	1.06
(1)生鮮家畜	120.77	0.92	0.92	0.54	0.09	-0.82	-0.19	3.21	5.水電燃氣	87.92	-0.19	0.97	0.55	-9.39	0.29	0.01	4.58
(2)生鮮家禽	125.37	-1.35	0.43	-0.27	0.08	1.76	2.17	2.26	(1)燃氣	88.86	-0.83	4.26	2.30	5.15	1.00	0.02	18.40
3.肉類製品	121.21	0.12	-1.69	0.62	1.28	1.34	0.50	3.84	(2)水費	104.37	0.00	0.00	0.00	0.02	0.00	0.00	0.10
4.蛋類	96.08	-5.67	11.26	-6.38	1.95	0.09	-2.71	-9.76	(3)電費	83.94	0.00	0.00	0.00	-17.03	0.00	0.00	0.00
5.水產品	128.57	-0.05	0.07	0.23	0.28	-0.11	0.43	4.66	(4)公共附加費	96.58	0.00	0.00	0.00	0.00	0.00	0.00	0.00
6.加工水產品	112.34	0.26	0.63	0.08	-0.21	0.71	0.50	4.22	四.交通及通訊類	95.69	0.30	0.43	0.21	0.64	0.65	0.07	1.58
7.蔬菜	161.97	2.93	5.03	-3.69	4.08	0.68	-7.56 X	1.09	1.交通設備	96.18	-0.06	-0.02	0.24	-0.02	-0.89	-0.06	-1.01
(1)根菜	148.48	2.25	4.46	1.77	2.78	9.25	-8.85 X	-14.44	(1)交通工具	99.79	-0.24	0.10	0.39	0.13	-0.99	-0.12	-0.60
(2)莖菜	171.04	6.69	6.70	2.54	-0.89	-0.49	-8.86 X	-2.71	(2)通訊設備	63.28	2.06	-1.55	-1.51	-1.79	0.40	0.62	-5.85
(3)葉菜	175.23	3.50	3.21	-5.58	6.23	0.16	-8.23 X	16.12	2.油料費	86.58	0.47	2.42	2.41	2.74	4.17	0.19	6.98
(4)果菜及其他	148.51	1.20	6.35	-6.06	5.79	0.64	-5.17 X	-7.08	3.交通服務及維修零件	98.63	0.38	-0.05	-0.52	0.16	-0.02	0.09	0.68
8.加工蔬菜	124.63	-0.30	-0.56	0.50	0.48	-0.18	0.18	1.96	(1)運輸費	103.31	1.40	-0.44	-1.70	0.52	-0.32	0.19	1.49
9.水果	126.39	-7.30	0.52	3.79	-0.08	7.23	-1.27	-16.40	(2)通訊費	90.50	-0.09	0.21	0.00	-0.17	0.17	0.00	-0.13
10.加工水果	118.12	1.31	0.21	0.13	0.22	0.61	-0.26	3.94	(3)交通工具零件及維修費	106.77	0.03	0.02	-0.01	0.35	0.08	0.20	1.49
11.乳類	112.33	0.00	0.67	0.48	0.32	-0.54	0.47	4.43	(4)其他交通服務費	99.12	0.13	-0.01	-0.40	0.00	-0.04	-0.06	-0.05
12.食用油	104.19	-0.19	-1.41	1.84	0.95	-0.42	0.73	3.37	五.醫藥保健類	105.80	0.00	0.05	0.09	-0.12	0.02	0.10	1.59
13.調味品	110.78	0.77	-0.34	-0.80	0.63	-0.50	0.45	2.13	1.醫療費用	106.23	0.01	0.08	-0.01	0.17	0.00	0.00	2.33
14.酒	101.98	0.83	0.04	0.49	0.52	0.46	0.18	1.27	2.藥品及保健食品	106.81	0.05	0.20	0.24	-1.01	0.06	0.48	0.27
15.非酒精性飲料及材料	105.52	-2.55	0.74	0.39	0.43	2.21	-0.63	0.66	3.醫療保健器材	98.79	-0.16	-0.57	0.49	-0.01	0.04	-0.09	-0.71
16.調理食品	120.76	0.18	-0.79	0.99	0.74	0.09	0.15	1.42	六.教養娛樂類	100.96	1.23	-0.26	-1.08	0.33	-0.75	0.27	0.71
17.外食費	114.74	0.01	0.14	0.30	0.12	0.02	0.18	2.04	1.教養費用	99.63	-0.03	0.17	0.35	0.00	-0.04	0.04	0.49
18.其他食品	110.20	0.00	-1.83	0.69	1.31	0.18	0.05	0.53	(1)書報期刊	102.61	0.04	0.18	0.40	-0.11	-0.28	0.30	0.89
二.衣著類	106.15	-2.84	-3.20	-0.71	13.80	-2.24	-2.09	0.26	(2)學雜費	101.62	0.00	0.02	0.38	0.00	0.00	0.00	0.41
1.成衣	107.30	-3.43	-3.71	-1.51	17.56	-2.72	-2.22	-0.47	(3)補習及學習費	104.39	0.14	0.07	0.50	0.04	0.01	0.07	1.44
(1)男人衣著	104.45	-2.75	-2.79	-0.79	11.43	-2.26	-1.15	-0.17	(4)教養設備及用具	78.20	-0.64	1.13	-0.15	-0.04	-0.13	-0.06	-1.71
(2)女人衣著	107.25	-3.79	-4.49	-2.02	20.02	-3.29	-2.65	-0.94	2.娛樂費用	102.79	2.87	-0.80	-2.90	0.77	-1.68	0.57	1.00
(3)兒童衣著及學生制服	111.84	-3.10	-2.16	-0.69	18.40	-1.22	-2.31	0.82	(1)娛樂設備	90.78	0.01	0.34	0.25	0.16	-0.51	-0.26	-0.80
2.鞋類	102.38	-0.91	-1.49	2.22	1.59	-0.69	-1.85	3.23	(2)娛樂服務	106.16	3.60	-1.09	-3.68	0.92	-1.98	0.78	1.47
3.衣著服務及配件	104.25	-0.14	-1.39	0.96	2.16	0.33	-0.61	2.33	七.雜項類	112.60	-0.09	0.00	1.01	1.54	1.42	1.51	6.39
三.居住類	102.50	0.00	0.19	0.19	-1.15	0.10	-0.02	1.31	1.香菸及檳榔	148.96	-1.44	1.21	3.78	9.55	6.92	4.03 ▲	28.87
1.房租	105.10	0.05	0.11	0.08	0.07	0.04	0.05	0.83	2.美容及衛生用品	103.18	0.29	-0.49	0.55	-2.05	0.41	2.39	1.04
2.住宅維修費	107.40	-0.02	0.00	0.36	0.23	0.11	0.14	1.30	3.個人隨身用品	97.12	-0.69	-0.21	1.12	-0.42	0.34	-0.34	0.66
(1)維修材料	107.06	0.04	0.00	0.09	0.23	0.31	0.28	1.30	4.個人服務	101.53	0.00	0.00	0.17	7.44	-6.77	0.00	1.93
(2)維修服務	107.43	-0.07	0.00	0.55	0.23	-0.03	0.03	1.29	5.理容服務費	108.81	0.79	-0.23	0.07	-2.13	2.46	0.10	2.07
									6.其他	108.08	-0.13	-0.20	0.25	0.36	0.00	0.04	0.32

註：由於受查者延誤或更正報價，本表所載資料於公布後3個月內均可能修正。

註：▲為本月份漲幅較大者，×為跌幅較大者。

表3 所得層級別消費者物價指數變動分析表

基期:民國100年=100

民國106年12月

七大基本分類		權數 (%)	本 月 指 數	本月指數與各期比較				本年指數平均		
				與上月比較 (%)	對總指數影響 (百分點)	與上年同月比較 (%)	對總指數影響 (百分點)	指數	與上年比較 (%)	對總指數影響 (百分點)
全體 家庭	總指數	1,000.00	106.73	-0.15	-0.15	1.21	1.21	105.75	0.62	0.62
	食物類	251.94	119.96	-0.81	-0.23	0.06	0.02	118.31	-0.37	-0.11
	衣著類	37.68	106.15	-2.09	-0.08	0.26	0.01	103.02	-0.24	-0.01
	居住類	271.35	102.50	-0.02	-0.01	1.31	0.34	102.40	0.86	0.23
	交通及通訊類	153.36	95.69	0.07	0.01	1.58	0.22	94.56	1.73	0.23
	醫藥保健類	49.24	105.80	0.10	0.01	1.59	0.08	105.38	1.57	0.08
	教養娛樂類	168.44	100.96	0.27	0.04	0.71	0.11	101.30	0.29	0.05
	雜項類	67.99	112.60	1.51	0.11	6.39	0.44	108.40	2.18	0.15
可 支 配 所 得 最 低 20% 家 庭	總指數	1,000.00	108.43	-0.22	-0.22	1.49	1.49	107.09	0.58	0.58
	食物類	299.61	120.22	-0.95	-0.32	0.17	0.06	118.29	-0.68	-0.23
	衣著類	27.88	104.98	-2.09	-0.06	0.07	0.00	102.12	-0.29	-0.01
	居住類	373.11	102.78	0.02	0.01	1.52	0.54	102.50	0.99	0.35
	交通及通訊類	104.21	96.10	0.06	0.01	1.85	0.17	94.92	1.81	0.16
	醫藥保健類	52.53	106.23	0.19	0.01	2.18	0.11	105.59	1.90	0.10
	教養娛樂類	88.08	100.35	0.17	0.01	0.42	0.03	100.40	0.21	0.02
	雜項類	54.59	119.46	2.11	0.12	10.30	0.57	111.83	3.43	0.19
可 支 配 所 得 中 間 60% 家 庭	總指數	1,000.00	106.99	-0.14	-0.14	1.30	1.30	105.95	0.67	0.67
	食物類	261.06	120.15	-0.78	-0.23	0.18	0.05	118.47	-0.29	-0.09
	衣著類	35.07	105.58	-2.04	-0.07	0.10	0.00	102.52	-0.31	-0.01
	居住類	268.03	102.38	-0.02	-0.01	1.33	0.34	102.30	0.86	0.22
	交通及通訊類	150.77	95.64	0.08	0.01	1.68	0.22	94.45	1.83	0.24
	醫藥保健類	47.81	105.81	0.10	0.00	1.72	0.08	105.36	1.65	0.08
	教養娛樂類	172.43	100.97	0.23	0.04	0.69	0.11	101.26	0.30	0.05
	雜項類	64.83	114.54	1.64	0.11	7.23	0.47	109.63	2.54	0.17
可 支 配 所 得 最 高 20% 家 庭	總指數	1,000.00	105.92	-0.08	-0.08	1.14	1.14	105.19	0.67	0.67
	食物類	219.48	119.71	-0.62	-0.16	0.12	0.03	118.29	-0.01	0.00
	衣著類	44.43	106.32	-2.03	-0.09	0.54	0.02	102.85	-0.06	0.00
	居住類	240.31	102.73	-0.04	-0.01	1.24	0.29	102.69	0.80	0.19
	交通及通訊類	167.41	95.64	0.08	0.01	1.41	0.21	94.61	1.61	0.24
	醫藥保健類	53.32	105.31	0.04	0.00	1.16	0.06	105.04	1.34	0.07
	教養娛樂類	196.31	101.36	0.32	0.06	0.91	0.17	102.03	0.33	0.06
	雜項類	78.75	108.81	1.12	0.09	4.38	0.34	106.30	1.34	0.11

說明：由於受查者延誤或更正報價，本表所載資料於公布後3個月內均可能修正。

表4 躉售物價指數變動分析表

民國106年12月

基期：民國100年=100

類 別	權數 (%)	本月指數	本月指數與各期比較						本年指數平均		
			與上月比較 (%)	對總指數影響(百分點)	與上年同月比較 (%)	對總指數影響(百分點)	與本年6月比較 (%)	對總指數影響(百分點)	指數	與上年比較 (%)	對總指數影響(百分點)
總指數	1,000.00	86.72	0.21	0.21	0.24	0.24	3.44	3.44	85.56	0.90	0.90
國產內銷品	298.00	91.30	0.42	0.13	3.11	0.94	3.39	1.06	89.62	3.44	1.04
進口品	334.08	80.56	0.06	0.02	0.54	0.17	4.91	1.52	78.98	1.36	0.42
出口品	367.92	88.50	0.15	0.06	-2.25	-0.86	2.26	0.86	88.14	-1.48	-0.57
一.農林漁牧業產品	28.46	99.83	-0.44	-0.01	-4.82	-0.17	-0.38	-0.01	100.48	-4.30	-0.16
1.農產品	15.22	92.34	-0.86	-0.01	-10.70	-0.20	-4.14	-0.07	95.83	-8.03	-0.15
2.禽畜產品	6.96	104.70	-2.06	-0.02	-1.15	-0.01	-0.83	-0.01	105.96	-1.92	-0.02
3.林產品	0.33	115.20	0.34	0.00	7.04	0.00	10.09	0.00	108.95	3.22	0.00
4.水產品	5.95	113.00	2.14	0.02	4.59	0.04	8.30	0.06	106.20	1.82	0.01
二.土石及礦產品	68.10	66.90	1.03	0.05	12.04	0.57	19.53	0.89	61.01	22.34	0.90
1.石油及天然氣	48.99	60.21	2.75	0.09	13.45	0.40	30.35	0.82	52.24	19.51	0.49
2.土石採取及其他礦產品	19.10	81.58	-1.92	-0.04	9.55	0.16	3.86	0.07	80.97	27.11	0.41
三.製造業產品	876.63	87.62	0.18	0.16	-0.26	-0.23	3.01	2.67	86.72	0.18	0.17
1.食品	23.64	98.71	0.16	0.00	-2.64	-0.07	-0.45	-0.01	99.49	-0.21	-0.01
2.飲料	5.11	99.69	-0.04	0.00	-0.96	-0.01	-0.02	0.00	99.66	-1.75	-0.01
3.菸類	2.24	150.05	0.00	0.00	21.30	0.07	0.00	0.00	139.07	12.43	0.04
4.紡織品	18.30	91.37	0.08	0.00	-3.32	-0.07	-0.33	-0.01	92.40	-2.51	-0.05
5.成衣及服飾品	3.47	106.67	-0.32	0.00	-4.89	-0.02	-0.83	0.00	108.01	-4.90	-0.02
6.皮革及其製品	3.83	112.82	-0.30	0.00	-3.11	-0.02	-1.08	-0.01	114.40	-0.94	0.00
7.木竹製品	1.79	103.45	0.30	0.00	-2.51	-0.01	1.09	0.00	103.34	-3.24	-0.01
8.紙漿、紙、紙製品及印刷品	13.84	96.49	0.00	0.00	3.73	0.06	1.81	0.03	95.07	2.05	0.03
9.石油及煤製品	63.88	68.81	2.78	0.14	10.89	0.50	19.19	0.84	62.57	14.43	0.59
10.化學材料	117.65	77.59	1.25	0.13	4.55	0.46	10.92	1.08	74.72	8.13	0.79
11.化學製品及藥品	28.96	88.38	-0.53	-0.02	-3.02	-0.09	-0.85	-0.03	89.27	-3.13	-0.10
12.橡膠及塑膠製品	23.42	92.55	-0.32	-0.01	-2.45	-0.06	-0.18	0.00	92.92	-2.83	-0.07
13.非金屬礦物製品	19.84	77.86	-0.18	0.00	-3.42	-0.06	-1.49	-0.03	79.01	-5.57	-0.11
14.基本金屬	80.93	79.80	0.53	0.04	7.72	0.54	8.10	0.58	76.56	12.60	0.82
15.金屬製品	39.13	93.77	0.06	0.00	-0.33	-0.01	1.57	0.07	93.55	1.40	0.06
16.電子零組件	227.68	94.53	-0.28	-0.07	-3.40	-0.87	0.78	0.20	94.81	-3.84	-1.01
17.電腦、電子產品及光學製品	67.69	80.33	-0.16	-0.01	-3.61	-0.23	-1.02	-0.07	81.34	-3.91	-0.26
18.電力設備	27.16	93.75	-0.23	-0.01	-1.32	-0.04	1.62	0.05	93.48	-1.41	-0.04
19.機械設備	60.18	92.38	-0.23	-0.01	-2.90	-0.19	-0.38	-0.03	92.91	-4.46	-0.31
20.運輸工具及零件	36.02	98.52	-0.26	-0.01	-1.74	-0.07	0.08	0.00	98.61	-2.63	-0.11
21.家具及裝設品	3.96	104.50	-0.18	0.00	-2.79	-0.01	-0.29	0.00	105.17	-2.87	-0.01
22.雜項工業製品	7.95	105.62	-0.33	0.00	-1.50	-0.01	1.17	0.01	105.08	-2.74	-0.03
四.水電燃氣	26.82	92.73	-0.04	0.00	2.99	0.08	-4.02	-0.12	93.21	-0.65	-0.02
一.原材料	87.80	71.20	0.52	0.04	7.99	0.54	13.77	0.91	66.67	15.51	0.94
二.中間產品	396.99	86.32	0.29	0.11	1.67	0.65	3.95	1.55	84.91	2.08	0.81
三.最終產品	147.31	93.98	-0.02	0.00	-0.50	-0.08	0.70	0.11	93.52	-1.69	-0.28
特別分類											
內銷品	632.08	85.61	0.23	0.15	1.80	1.11	4.14	2.57	83.99	2.39	1.46
國產品	665.92	89.92	0.27	0.18	0.12	0.08	2.77	1.91	88.97	0.69	0.48

說明：由於受查者延誤或更正報價，本表所載資料於公布後3個月內均可能修正。

表5 躉售物價國產內銷品指數變動分析表

基期：民國100年=100

民國106年12月

類別	權數 (%)	本月 指數	本月指數與各期比較						本年指數平均		
			與上月 比較(%)	對總指數 影響(百分點)	與上年同月 比較(%)	對總指數 影響(百分點)	與本年6月 比較(%)	對總指數 影響(百分點)	指數	與上年 比較(%)	對總指數 影響(百分點)
總指數	1,000.00	91.30	0.42	0.42	3.11	3.11	3.39	3.39	89.62	3.44	3.44
一.農林漁牧業產品	63.26	113.23	-0.61	-0.05	-5.02	-0.43	0.11	0.01	113.72	-4.78	-0.42
1.農產品	28.23	117.43	-1.42	-0.05	-12.20	-0.51	-5.59	-0.22	122.57	-9.69	-0.42
2.禽畜產品	22.72	104.97	-2.13	-0.06	-1.40	-0.04	-0.99	-0.03	106.37	-2.08	-0.06
3.林產品	0.02	108.36	0.00	0.00	-0.43	0.00	0.79	0.00	108.07	1.78	0.00
4.水產品	12.30	122.40	3.48	0.06	6.62	0.11	15.99	0.25	111.63	3.41	0.06
二.土石及礦產品	6.79	104.28	-0.04	0.00	-0.22	0.00	0.40	0.00	104.10	-1.61	-0.01
1.石油及天然氣	0.64	68.67	-0.59	0.00	23.29	0.01	8.16	0.00	63.44	12.70	0.01
2.土石採取及其他礦產品	6.15	107.03	0.00	0.00	-1.48	-0.01	-0.07	0.00	107.37	-2.38	-0.02
三.製造業產品	839.96	89.34	0.57	0.47	4.02	3.27	4.65	3.77	87.25	4.89	3.93
1.食品	53.37	99.09	0.08	0.00	-1.29	-0.08	0.35	0.02	99.40	0.23	0.01
2.飲料	11.81	99.98	0.01	0.00	0.06	0.00	0.10	0.00	99.72	-0.25	0.00
3.菸類	4.82	148.92	0.00	0.00	38.00	0.22	0.00	0.00	131.83	22.17	0.13
4.紡織品	21.09	90.84	0.20	0.00	2.04	0.04	1.29	0.03	90.36	2.43	0.05
5.成衣及服飾品	2.09	103.04	0.18	0.00	-1.43	0.00	0.26	0.00	103.40	-0.67	0.00
6.皮革及其製品	0.87	107.03	-1.58	0.00	-2.19	0.00	-1.38	0.00	108.79	-2.17	0.00
7.木竹製品	1.30	103.99	-0.17	0.00	-1.46	0.00	0.04	0.00	104.40	-0.61	0.00
8.紙漿、紙、紙製品及印刷品	26.86	98.67	0.32	0.01	5.63	0.16	0.99	0.03	97.48	3.67	0.11
9.石油及煤製品	87.34	78.51	1.62	0.12	9.71	0.68	14.58	0.99	72.62	11.23	0.74
10.化學材料	134.82	78.98	2.08	0.24	7.30	0.82	14.35	1.53	75.00	10.67	1.14
11.化學製品及藥品	20.11	94.76	-0.01	0.00	-1.21	-0.03	-0.04	0.00	94.99	-1.60	-0.04
12.橡膠及塑膠製品	18.70	98.06	-0.33	-0.01	0.16	0.00	0.29	0.01	98.11	1.24	0.03
13.非金屬礦物製品	41.78	83.11	-0.06	0.00	-2.67	-0.11	-1.39	-0.05	84.15	-4.18	-0.17
14.基本金屬	113.45	83.50	0.87	0.09	11.30	1.10	8.44	0.84	79.63	15.76	1.43
15.金屬製品	57.18	97.07	0.15	0.01	3.92	0.24	1.85	0.11	95.95	6.32	0.38
16.電子零組件	101.37	91.09	-0.08	-0.01	-0.84	-0.09	0.24	0.02	91.09	-1.46	-0.16
17.電腦、電子產品及光學製品	17.74	72.30	-0.21	0.00	1.25	0.02	0.32	0.00	72.20	0.87	0.01
18.電力設備	36.60	90.75	0.06	0.00	5.23	0.19	5.28	0.19	88.29	5.76	0.20
19.機械設備	32.84	105.68	0.06	0.00	1.53	0.06	0.70	0.03	105.05	1.47	0.06
20.運輸工具及零件	48.10	100.85	0.03	0.00	0.35	0.02	0.24	0.01	100.63	0.31	0.02
21.家具及裝設品	1.39	110.09	0.73	0.00	1.71	0.00	1.19	0.00	109.08	0.38	0.00
22.雜項工業製品	6.36	99.35	-0.01	0.00	0.65	0.00	0.27	0.00	98.96	-0.33	0.00
四.水電燃氣	89.99	92.73	-0.04	0.00	2.99	0.28	-4.02	-0.40	93.21	-0.65	-0.06
1.水	4.07	104.79	0.00	0.00	0.07	0.00	0.02	0.00	104.78	0.83	0.00
2.電	72.47	95.94	0.00	0.00	0.00	0.00	-6.84	-0.58	98.29	-2.52	-0.21
3.燃氣	13.45	72.86	-0.37	0.00	30.95	0.28	18.11	0.18	63.94	16.17	0.15

說明：由於受查者延誤或更正報價，最近3個月資料均可能修正。

表6 進口物價指數變動分析表

民國106年12月

基期：民國100年=100

類別	權數 (%)	本月 指數	本月指數與各期比較						本年指數平均					
			與上月 比較(%)	對總指數 影響(百分點)	與上年同月 比較(%)	對總指數 影響(百分點)	與本年6月 比較(%)	對總指數 影響(百分點)	指數	與上年 比較(%)	對總指數 影響(百分點)			
總指數	1,000.00	80.56	0.06	0.06	0.54	0.54	4.91	4.91	78.98	1.36	1.36			
按新台幣計價	基本分類	第1類 動物產品	8.61	113.26	0.11	0.00	-0.13	0.00	0.90	0.01	112.02	4.66	0.05	
		第2類 植物產品	18.11	74.84	0.44	0.01	-7.58	-0.14	-0.23	0.00	76.41	-5.56	-0.10	
		第4類 調製食品、飲料、酒及菸類	14.68	107.37	-0.05	0.00	-4.61	-0.10	-3.15	-0.07	109.99	-2.05	-0.04	
		第5類 礦產品	251.08	64.44	1.18	0.23	12.80	2.29	21.33	3.71	58.33	22.03	3.40	
		第6類 化學或有關工業產品	125.25	80.17	0.31	0.04	0.64	0.08	5.32	0.66	79.15	1.36	0.17	
		第7類 塑、橡膠及其製品	36.74	78.83	-0.86	-0.03	-2.24	-0.08	1.95	0.07	78.77	-1.01	-0.04	
		第8類 皮革及其製品	4.12	108.04	0.21	0.00	-3.26	-0.02	-0.69	0.00	109.59	-0.79	0.00	
		第9類 木及木製品	5.15	105.49	0.41	0.00	-0.91	-0.01	3.08	0.02	104.10	-2.62	-0.02	
		第10類 木漿、紙及其製品	10.59	90.30	-0.57	-0.01	0.22	0.00	2.13	0.03	89.00	-0.98	-0.01	
		第11類 紡織及其製品	13.17	82.05	0.13	0.00	-3.54	-0.06	-0.15	0.00	82.53	-3.65	-0.06	
		第13類 石料製品、玻璃及玻璃器	13.33	59.20	-0.47	0.00	-4.73	-0.05	-2.00	-0.02	60.55	-8.70	-0.10	
		第15類 基本金屬及其製品	99.49	78.85	-0.27	-0.03	2.06	0.20	8.09	0.76	76.14	7.38	0.67	
		第16類 機器、電機、電視影像及聲音記錄機等設備	326.36	89.72	-0.31	-0.11	-3.50	-1.31	-0.62	-0.24	90.48	-5.36	-2.12	
		第17類 運輸工具	23.03	92.27	-0.85	-0.02	-2.61	-0.07	0.74	0.02	92.25	-5.00	-0.14	
		第18類 光學、計量、醫療儀器、樂器及其零件	41.48	94.07	-0.32	-0.02	-3.66	-0.18	-0.74	-0.04	95.01	-4.85	-0.26	
		第20類 雜項製品	5.31	96.91	-0.23	0.00	-1.91	-0.01	0.74	0.00	97.03	-4.51	-0.03	
		用途分類	農工原料	781.23	78.53	0.19	0.15	1.85	1.40	6.89	5.16	76.26	3.40	2.52
			資本用品	130.50	85.15	-0.36	-0.05	-3.97	-0.57	-1.14	-0.16	86.21	-5.89	-0.89
			消費用品	88.28	92.81	-0.29	-0.03	-2.86	-0.29	-0.84	-0.09	93.62	-2.50	-0.27
			非耐久消費用品	39.48	100.69	-0.21	-0.01	-2.70	-0.14	-1.76	-0.09	102.15	-0.04	0.00
耐久消費用品	48.80		86.49	-0.37	-0.02	-2.99	-0.16	0.05	0.00	86.76	-4.77	-0.26		
總指數	1,000.00	78.99	0.53	0.53	7.27	7.27	5.86	5.86	76.28	7.42	7.42			
按美元計價	基本分類	第1類 動物產品	8.61	111.08	0.56	0.01	6.55	0.08	1.80	0.02	108.23	10.90	0.13	
		第2類 植物產品	18.11	73.36	0.92	0.02	-1.38	-0.02	0.67	0.01	73.74	0.08	0.00	
		第4類 調製食品、飲料、酒及菸類	14.68	105.27	0.42	0.01	1.78	0.04	-2.28	-0.05	106.21	3.81	0.08	
		第5類 礦產品	251.08	63.19	1.64	0.33	20.34	3.65	22.44	3.90	56.35	29.18	4.51	
		第6類 化學或有關工業產品	125.25	78.60	0.77	0.10	7.38	0.91	6.27	0.77	76.43	7.44	0.93	
		第7類 塑、橡膠及其製品	36.74	77.27	-0.40	-0.01	4.31	0.16	2.86	0.11	76.05	4.93	0.19	
		第8類 皮革及其製品	4.12	105.94	0.68	0.00	3.23	0.02	0.21	0.00	105.84	5.15	0.03	
		第9類 木及木製品	5.15	103.41	0.89	0.01	5.73	0.04	4.00	0.03	100.51	3.25	0.02	
		第10類 木漿、紙及其製品	10.59	88.49	-0.11	0.00	6.92	0.08	3.04	0.04	85.91	5.00	0.06	
		第11類 紡織及其製品	13.17	80.42	0.60	0.01	2.92	0.05	0.75	0.01	79.67	2.13	0.03	
		第13類 石料製品、玻璃及玻璃器	13.33	58.01	0.00	0.00	1.65	0.02	-1.11	-0.01	58.43	-3.28	-0.04	
		第15類 基本金屬及其製品	99.49	77.26	0.19	0.02	8.88	0.85	9.05	0.85	73.49	13.78	1.24	
		第16類 機器、電機、電視影像及聲音記錄機等設備	326.36	87.99	0.15	0.05	2.96	1.11	0.26	0.10	87.40	0.33	0.13	
		第17類 運輸工具	23.03	90.49	-0.39	-0.01	3.92	0.11	1.65	0.05	89.12	0.72	0.02	
		第18類 光學、計量、醫療儀器、樂器及其零件	41.48	92.24	0.14	0.01	2.80	0.14	0.15	0.01	91.76	0.86	0.05	
		第20類 雜項製品	5.31	95.04	0.24	0.00	4.66	0.03	1.65	0.01	93.73	1.23	0.01	
		用途分類	農工原料	781.23	76.99	0.65	0.50	8.65	6.52	7.84	5.88	73.64	9.57	7.10
			資本用品	130.50	83.52	0.10	0.01	2.45	0.35	-0.25	-0.04	83.28	-0.25	-0.04
			消費用品	88.28	91.02	0.18	0.02	3.66	0.38	0.04	0.00	90.43	3.35	0.36
			非耐久消費用品	39.48	98.75	0.25	0.01	3.83	0.19	-0.87	-0.05	98.67	5.94	0.30
耐久消費用品	48.80		84.81	0.09	0.00	3.50	0.18	0.95	0.05	83.79	0.95	0.05		

說明：1. 表列基本分類係採國際商品統一(HS)分類系統，惟受限於版面，類別名稱經適度簡化。

2. 基本分類中，部分類章因考量對廠商或具特定性，爰不單獨公布該類章，惟納編彙計總指數。

3. 匯率採當月賣出日平均匯率，12月美元匯率為30.02。

4. 由於受查者延誤或更正報價，本表所載資料於公布後3個月內均可能修正。

表7 出口物價指數變動分析表

基期：民國100年=100

民國106年12月

類別	權數 (%)	本月 指數	本月指數與各期比較						本年指數平均			
			與上月 比較(%)	對總指數 影響(百分點)	與上年同月 比較(%)	對總指數 影響(百分點)	與本年6月 比較(%)	對總指數 影響(百分點)	指數	與上年 比較(%)	對總指數 影響(百分點)	
總指數	1,000.00	88.50	0.15	0.15	-2.25	-2.25	2.26	2.26	88.14	-1.48	-1.48	
按新台幣計價 基本分類	第1類 動物產品	6.61	96.55	-0.10	0.00	4.11	0.03	-3.28	-0.02	95.07	1.67	0.01
	第4類 調製食品、飲料、酒及菸類	4.29	108.07	-0.41	0.00	-6.05	-0.03	-0.52	0.00	109.40	-6.12	-0.03
	第5類 礦產品	59.90	63.04	5.49	0.22	8.95	0.34	20.70	0.75	57.05	16.00	0.53
	第6類 化學或有關工業產品	74.94	76.31	0.17	0.01	0.55	0.03	6.06	0.38	74.69	2.33	0.14
	第7類 塑、橡膠及其製品	84.07	88.88	0.87	0.07	1.51	0.12	5.42	0.45	87.35	5.51	0.43
	第10類 木漿、紙及其製品	6.26	98.19	-0.24	0.00	2.45	0.02	4.27	0.03	95.79	0.93	0.01
	第11類 紡織及其製品	42.39	89.16	-0.10	0.00	-4.58	-0.20	0.47	0.02	90.19	-3.36	-0.15
	第13類 石料製品、玻璃及玻璃器	8.57	77.28	-0.35	0.00	-2.44	-0.02	-1.06	-0.01	78.05	-4.69	-0.04
	第15類 基本金屬及其製品	100.69	84.18	0.51	0.05	1.74	0.16	3.17	0.30	83.32	3.63	0.33
	第16類 機器、電機、電視影像及聲音記錄機等設備	480.78	92.52	-0.25	-0.12	-3.86	-1.95	0.93	0.47	92.81	-3.87	-1.99
第17類 運輸工具	30.25	101.79	-0.34	-0.01	-3.43	-0.12	-0.35	-0.01	102.36	-4.10	-0.15	
第18類 光學、計量、醫療儀器、樂器及其零件	79.74	92.65	-0.47	-0.04	-5.75	-0.50	-0.61	-0.05	94.16	-4.99	-0.44	
第20類 雜項製品	15.18	105.72	-0.46	-0.01	-5.05	-0.09	-0.31	-0.01	106.75	-4.75	-0.09	
部門別	農產品	6.28	122.88	-0.28	0.00	2.24	0.01	-4.63	-0.03	122.15	-0.23	0.00
	農產加工品	5.19	85.56	-0.20	0.00	-2.84	-0.02	0.80	0.00	85.45	-3.42	-0.02
	工業產品	988.54	88.46	0.16	0.16	-2.28	-2.25	2.33	2.29	88.10	-1.47	-1.45
	非重化工業產品	159.53	95.25	-0.32	-0.06	-4.25	-0.75	0.00	0.00	96.07	-3.68	-0.66
	重化工業產品	829.00	87.09	0.26	0.22	-1.85	-1.50	2.83	2.30	86.50	-0.98	-0.79
總指數	1,000.00	86.78	0.63	0.63	4.33	4.33	3.20	3.20	85.11	4.46	4.46	
按美元計價 基本分類	第1類 動物產品	6.61	94.74	0.37	0.00	11.11	0.07	-2.40	-0.02	91.91	7.77	0.05
	第4類 調製食品、飲料、酒及菸類	4.29	105.99	0.07	0.00	0.27	0.00	0.39	0.00	105.65	-0.46	0.00
	第5類 礦產品	59.90	61.81	5.98	0.24	16.27	0.62	21.79	0.79	55.08	22.78	0.75
	第6類 化學或有關工業產品	74.94	74.78	0.63	0.04	7.30	0.46	7.01	0.44	72.08	8.46	0.52
	第7類 塑、橡膠及其製品	84.07	87.12	1.34	0.11	8.33	0.68	6.36	0.52	84.32	11.83	0.93
	第10類 木漿、紙及其製品	6.26	96.23	0.22	0.00	9.33	0.06	5.20	0.04	92.47	7.04	0.05
	第11類 紡織及其製品	42.39	87.40	0.37	0.02	1.82	0.08	1.38	0.06	87.07	2.45	0.11
	第13類 石料製品、玻璃及玻璃器	8.57	75.72	0.11	0.00	4.11	0.03	-0.17	0.00	75.32	1.05	0.01
	第15類 基本金屬及其製品	100.69	82.50	0.99	0.09	8.57	0.79	4.11	0.39	80.42	9.85	0.89
	第16類 機器、電機、電視影像及聲音記錄機等設備	480.78	90.72	0.22	0.11	2.60	1.32	1.83	0.92	89.62	1.91	0.99
第17類 運輸工具	30.25	99.81	0.13	0.00	3.07	0.11	0.54	0.02	98.85	1.69	0.06	
第18類 光學、計量、醫療儀器、樂器及其零件	79.74	90.86	0.00	0.00	0.60	0.05	0.30	0.03	90.93	0.73	0.06	
第20類 雜項製品	15.18	103.68	0.00	0.00	1.33	0.02	0.58	0.01	103.10	0.99	0.02	
部門別	農產品	6.28	120.69	0.19	0.00	9.11	0.06	-3.76	-0.03	118.20	5.77	0.04
	農產加工品	5.19	83.93	0.26	0.00	3.68	0.02	1.71	0.01	82.56	2.41	0.01
	工業產品	988.54	86.73	0.63	0.62	4.29	4.24	3.25	3.21	85.06	4.46	4.41
	非重化工業產品	159.53	93.39	0.14	0.02	2.19	0.38	0.91	0.16	92.76	2.12	0.38
	重化工業產品	829.00	85.38	0.73	0.60	4.75	3.85	3.77	3.05	83.51	4.98	4.03

說明：1. 表列基本分類係採國際商品統一(HS)分類系統，惟受限於版面，類別名稱經適度簡化。

2. 基本分類中，部分類章因考量對廠商或具特定性，爰不單獨公布該類章，惟納編彙計總指數。

3. 匯率採當月買入日平均匯率，12月美元匯率為29.92。

4. 由於受查者延誤或更正報價，本表所載資料於公布後3個月內均可能修正。

表 8 消費者物價按購買頻度別分類變動內涵分析

頻度	106年12月與上月比較				106年12月與上年同月比較				106年與上年比較			
	上漲		下跌		上漲		下跌		上漲		下跌	
	項目	漲幅%	項目	跌幅%	項目	漲幅%	項目	跌幅%	項目	漲幅%	項目	跌幅%
每月	櫻桃	23.50	芹菜	-24.73	小黃瓜	36.26	香蕉	-59.92	棗子	19.53	胡蘿蔔	-27.80
	香蕉	16.60	菠菱菜	-23.21	香菸	32.20	胡蘿蔔	-56.65	95無鉛汽油	9.60	小黃瓜	-23.56
	木瓜	15.26	甜椒(含青椒)	-16.78	診所掛號費	7.63	小番茄	-26.69	香菸	7.54	甘藍菜(高麗菜)	-20.13
	空心菜	7.58	小番茄	-8.19	鮮奶	7.15	蒜頭	-21.61	鮮奶	6.17	火龍果	-16.57
	韭菜(花)	6.82	柳丁	-8.08	95無鉛汽油	7.11	甜椒(含青椒)	-19.18	診所掛號費	6.11	小番茄	-13.29
	香菸	3.87	包裝咖啡飲料	-3.99	麵包	5.31	木瓜	-18.95	豬肉	4.05	雞蛋	-12.04
	發酵乳及優格	2.88	雞蛋	-3.33	豬肉	4.06	雞蛋	-11.83	麵包	3.36	行動電話費	-2.10
	雞肉	2.30	虱目魚	-1.32	中式米食	2.30	鮭魚	-6.17	中式餐廳料理	2.06	吳郭魚	-1.81
	牙膏、牙粉	4.76	蔥	-29.06	大黃瓜	66.64	茄子	-33.99	蛤蜊	32.48	絲瓜	-22.67
包心白菜	2.72	茄子	-20.92	包心白菜	38.17	番石榴	-33.43	客運汽車票	13.27	包心白菜	-20.94	
巧克力	2.40	番石榴	-15.77	蛤蜊	35.09	蓮霧	-13.14	桶裝瓦斯	13.13	玉米	-14.22	
沐浴用品	1.75	玉米	-12.64	桶裝瓦斯	24.52	玉米	-11.74	98無鉛汽油	8.55	蘋果	-5.15	
海帶、紫菜	1.35	洗髮精、潤絲精	-4.18	客運汽車票	14.53	黃花魚	-6.21	天然瓦斯	7.42	家庭用電	-2.45	
衛生紙、面紙及紙巾	1.28	黃花魚	-1.98	天然瓦斯	13.47	糖果	-4.61	洗髮精、潤絲精	3.90	網路費	-1.73	
衣服清潔劑	1.23	糖	-1.33	火鍋	3.86	網路費	-1.15	火鍋	3.71	衛生紙、面紙及紙巾	-1.35	
每半年	保養品	5.43	柑橘	-16.19	郵資	44.28	柑橘	-17.06	郵資	18.45	西瓜	-6.57
	柿子	3.17	鮮花	-7.04	薑	14.22	蚵(牡蠣)	-8.26	土拖、馬加魚	5.13	柿子	-3.68
	外用藥	2.93	女上衣	-3.72	女鞋	7.84	女上衣	-2.86	女鞋	4.97	女褲(裙)	-2.62
	其他娛樂服務費(影碟租金、網咖費用等)	2.82	童上衣	-3.67	外用藥	6.26	其他個人隨身用品(太陽眼鏡、傘等)	-1.05	汽車保養及修理	2.35	其他個人隨身用品(太陽眼鏡、傘等)	-1.98
每年	旅館住宿費	3.58	女外套	-2.34	其他理容服務費(做臉、塑身等)	4.65	照明燈管及燈泡	-11.48	其他理容服務費(做臉、塑身等)	2.82	人身傷害險	-4.69
	彩粧及香水	2.72	男外套	-2.29	國中課業補習費	1.43	汽、機車保險費	-7.54	染、燙髮	1.95	汽、機車保險費	-4.38
	期刊	1.16	燕窩、雞精	-2.18	染、燙髮	1.18	彩粧及香水	-1.53	國中課業補習費	1.13	旅館住宿費	-1.81
大於一年	數位照相機及攝影機	2.11	冷暖氣設備	-3.87	柴油	8.96	行動電話	-6.73	柴油	12.46	行動電話	-7.25
	床(床墊)	1.01	女洋裝	-3.74	其他個人照顧服務(不含醫療看護)	3.27	電視機	-4.60	其他個人照顧服務(不含醫療看護)	3.26	電視機	-4.62
	機票	0.79	電視機	-1.59	高中以上課業補習費	2.78	汽、機車輪胎	-3.57	高中以上課業補習費	2.21	金飾及珠寶	-4.11
	國外旅遊團費	0.47	金飾及珠寶	-1.04	國外旅遊團費	2.58	電腦	-3.08	機票	1.92	汽、機車輪胎	-3.06

表9 行政院穩定物價小組關注之重要民生物資CPI年增率

單位：%

項目群名稱	100年 基期權數	104年	105年		106年												
			全年	12月	全年	1月	2月	3月	4月	5月	6月	7月	8月	9月	10月	11月	12月
米	0.31	-0.16	1.93	-0.92	-0.28	-5.69	-5.05	1.15	1.15	-3.22	-1.65	-1.09	1.93	0.04	3.79	3.08	3.00
麵粉、調製麵粉	0.01	-0.85	0.58	4.43	-0.48	3.44	0.15	-0.53	-1.38	-0.93	-1.28	0.14	-1.79	-1.43	0.72	-0.81	-1.82
豬肉	0.99	2.49	0.64	2.32	4.05	3.52	2.11	2.49	4.21	4.12	4.17	3.93	4.96	4.72	5.55	4.84	4.06
雞肉	0.67	3.23	0.27	0.56	0.11	-0.40	0.51	-0.80	-0.80	0.48	0.60	-0.69	-0.01	-0.63	-0.45	1.05	2.50
雞蛋	0.16	-1.67	0.56	-10.81	-12.04	-12.91	-15.11	-14.34	-9.65	-2.42	-7.26	-16.31	-8.94	-14.79	-15.38	-14.43	-11.83
醬油	0.07	2.28	3.61	0.38	3.79	-0.13	5.34	1.40	2.45	4.18	3.76	6.93	5.76	1.30	5.80	3.12	5.75
糖	0.04	-0.81	1.43	3.92	4.73	3.14	4.31	2.67	4.16	3.94	3.62	6.72	7.23	6.20	5.99	5.35	3.48
沙拉油、調理油	0.07	-5.82	-2.76	-5.89	0.31	-1.70	1.42	-2.34	-1.58	0.70	0.84	1.90	-4.10	0.66	2.75	0.81	4.57
鮮奶	0.51	-0.98	1.07	8.95	6.17	8.08	6.15	5.42	6.81	9.62	5.01	5.43	4.62	4.83	5.63	5.60	7.15
奶粉	0.29	0.45	-0.48	-1.24	0.20	-0.26	1.50	0.73	-0.80	-0.38	0.35	0.50	-0.13	-0.43	0.47	-0.41	1.23
速食麵	0.08	4.74	3.21	2.59	1.00	3.06	3.44	1.56	1.80	1.42	1.02	0.96	2.49	-1.13	-0.18	-1.22	-0.87
麵包	0.47	2.86	0.47	0.13	3.36	-0.09	1.71	2.69	2.47	2.78	2.89	2.94	4.52	4.52	5.72	4.84	5.31
衣服清潔劑	0.17	-1.23	0.55	-0.46	0.65	2.73	5.43	4.98	-0.39	-2.24	2.58	-2.32	0.47	2.69	-2.65	-3.29	0.21
衛生紙、面紙及紙巾	0.20	-2.93	1.18	-1.69	-1.35	-0.43	-0.29	-2.50	-3.73	-2.30	1.54	-0.59	-3.11	-1.89	-3.65	-1.53	2.50
沐浴用品	0.19	0.50	-0.81	-1.43	1.48	0.13	0.76	1.88	0.79	0.81	-2.21	2.95	1.21	3.89	3.85	1.11	2.67
牙膏、牙粉	0.09	-0.93	1.23	-4.14	-0.48	0.40	-0.92	1.65	-2.07	-5.86	1.36	0.59	4.29	-3.88	-3.80	-2.13	5.66
洗髮精、潤絲精	0.20	-0.14	0.50	2.03	3.90	0.87	3.28	3.00	8.91	6.70	5.48	6.44	3.04	6.19	1.34	2.51	-0.64
上述17項平均	4.53	1.08	0.63	0.87	1.79	0.75	0.97	1.11	1.68	2.10	1.97	1.55	2.19	1.83	2.20	2.08	2.99

表 10 主要國家 CPI 年增率

單位：%

	中華 民國	美國	日本	中國 大陸	南韓	新加坡	香港
2008 年	3.52	3.8	1.4	5.8	4.7	6.5	4.3
2009 年	-0.86	-0.4	-1.4	-0.7	2.8	0.6	0.6
2010 年	0.96	1.6	-0.7	3.3	2.9	2.8	2.3
2011 年	1.42	3.2	-0.3	5.4	4.0	5.3	5.3
2012 年	1.93	2.1	-0.1	2.6	2.2	4.5	4.1
2013 年	0.79	1.5	0.3	2.6	1.3	2.4	4.4
2014 年	1.20	1.6	2.8	2.0	1.3	1.0	4.5
2015 年	-0.31	0.1	0.8	1.4	0.7	-0.5	3.0
2016 年	1.40	1.3	-0.1	2.0	1.0	-0.5	2.4
12 月	1.69	2.1	0.3	2.0	1.3	0.2	1.2
2017 年	0.62	2.1	0.4	1.5	1.9	0.6	1.5
1 月	2.24	2.5	0.5	2.6	2.0	0.5	1.3
2 月	-0.07	2.7	0.2	0.8	1.9	0.6	-0.1
3 月	0.18	2.4	0.2	1.0	2.2	0.7	0.5
4 月	0.10	2.2	0.4	1.2	1.9	0.4	2.1
5 月	0.59	1.9	0.4	1.5	2.0	1.4	2.0
6 月	1.00	1.6	0.4	1.6	1.9	0.5	1.9
7 月	0.77	1.7	0.4	1.4	2.2	0.6	2.0
8 月	0.96	1.9	0.7	1.8	2.6	0.4	1.9
9 月	0.49	2.2	0.7	1.6	2.1	0.4	1.4
10 月	-0.34	2.0	0.2	1.9	1.8	0.4	1.5
11 月	0.34	2.2	0.6	1.7	1.3	0.6	1.6
12 月	1.21	1.5

資料來源：我國為行政院主計總處，其餘國家為 International Financial Statistics(IMF)及各國官網資料。

說明：1. ... 表資料尚未產生。

2. 美國、日本、中國大陸、新加坡及香港 2017 年為 1-11 月。

表 11 CPI 變動對支出之影響－釋例說明
(106 年 12 月)

類別及重要支出項目	105 年 12 月平均每戶 各類消費分配金額 (以消費 6 萬元為例)(元)	106 年 12 月較上年同月	
		CPI 漲跌幅度 (%)	支出增減金額 (元)
消費支出	60,000	1.21	726
食物類	17,257	0.06	10
外食費	6,374	2.04	130
水產品	1,088	4.66	51
肉類	1,364	2.86	39
鮮奶	316	7.15	23
蔬菜	1,789	1.09	20
麵包	295	5.31	16
水果	1,939	-16.40	-318
雞蛋	97	-11.83	-11
衣著類	2,250	0.26	6
居住類	15,699	1.31	206
燃氣	441	18.40	81
交通及通訊類	8,196	1.58	129
油料費	1,632	6.98	114
運輸費	1,303	1.49	19
通訊費	1,794	-0.13	-2
醫藥保健類	2,930	1.59	47
醫療費用	1,994	2.33	46
教養娛樂類	9,567	0.71	68
雜項類	4,101	6.39	262
理容服務費	907	2.07	19
沐浴用品	107	2.67	3

說明：1.由於表列各大類支出金額係依 100 年 CPI 權重及本期指數推算，故 7 大類支出加總容或不等於總消費支出。

2.表列支出項目將配合當期漲跌幅較顯著者調整。

一、CPI 總指數為所有家庭購買消費性商品及服務價格變動的Average情況；由於每個家庭購買的內容及頻度不同，且可能差異懸殊，總指數變動與個人對物價漲跌的感受，常有落差，此種現象，各國皆然。依國外(日本、歐盟、加拿大及英國等)研究結果顯示，一般民眾對購買頻度較高商品之價格漲跌感受較為深刻，例如食物類價格短期波動，多數家庭時有感受，至於久久才購買 1 次的 3C 電子產品，其價格變化容易忽視。

二、在 CPI 分類指數中，購買頻度為「每月」至少購買 1 次者，12 月年增率受油料費及外食費分別上漲 6.98%及 2.04%與水果及雞蛋各下跌 16.40%及 11.83%交互影響，漲 2.70%。購買頻度較高之個別商品，短期價格波動顯著，民眾多有感受，然各項目漲跌互抵後，綜合指數必然較個別商品漲跌緩和。

三、本表以平均每月消費支出約 6 萬元規模之家庭為例，列舉數項重要民生用品，說明價格漲跌對支出之影響。就 12 月 CPI 年漲 1.21%而言，表示在購買相同品質與數量的商品及服務情況下，平均支出會較上年同月增 726 元。其中：

(一)支出增加項目：

- 1.食物類中，以外食費支出增 130 元較多，水產品及肉類亦分別增 51 元及 39 元。
- 2.食物類外，以油料費支出增 114 元及燃氣增 81 元較多，醫療費用亦增 46 元。

(二)支出減少項目：

- 1.食物類中，以水果支出減 318 元較多，雞蛋亦減 11 元。
- 2.食物類外，通訊費因網路費價格下跌，支出減 2 元。

表12 主要國際商品行情

	芝加哥穀物價格								紐約商品價格(美分/磅)				吉隆坡(美元/KG)		原油(美元/桶)	
	(美元/英斗)				(美元/英擔)											
	玉米 (期底數)	年增率 (%)	黃豆 (期底數)	年增率 (%)	小麥 (期底數)	年增率 (%)	稻米 (期底數)	年增率 (%)	糖 (期底數)	年增率 (%)	棉花 (期底數)	年增率 (%)	橡膠 (期底數)	年增率 (%)	OPEC現貨 (平均數)	年增率 (%)
2009年底	4.15	2.0	10.40	7.0	5.42	-11.3	14.56	-5.1	26.95	128.2	75.60	54.2	2.94	69.9	61.06	-35.4
2010年底	6.29	51.6	13.94	34.0	7.94	46.5	13.99	-3.9	32.12	19.2	144.81	91.5	5.05	71.8	77.45	26.8
2011年底	6.47	2.9	11.99	-14.0	6.53	-17.8	14.61	4.4	23.30	-27.5	91.80	-36.6	3.49	-30.9	107.46	38.7
2012年底	6.98	7.9	14.19	18.3	7.78	19.1	14.86	1.7	19.51	-16.3	75.14	-18.1	3.15	-9.7	109.45	1.9
2013年底	4.22	-39.5	13.13	-7.5	6.05	-22.2	15.51	4.4	16.41	-15.9	84.64	12.6	2.66	-15.6	105.87	-3.3
2014年底	3.97	-5.9	10.19	-22.4	5.90	-2.5	11.49	-25.9	14.52	-11.5	60.27	-28.8	1.91	-28.2	96.29	-9.0
2015年底	3.59	-9.6	8.71	-14.5	4.70	-20.3	11.56	0.6	15.24	5.0	63.28	5.0	1.34	-29.8	49.49	-48.6
2016年底	3.52	-1.9	9.97	14.5	4.08	-13.2	9.36	-19.0	19.51	28.0	70.65	11.6	2.30	71.6	40.76	-17.6
1月	3.72	0.5	8.82	-8.2	4.79	-4.8	11.35	7.4	13.14	-11.2	61.13	3.0	1.39	-21.5	26.50	-40.3
2月	3.54	-8.1	8.53	-17.3	4.45	-14.1	10.49	0.2	14.36	4.3	58.01	-10.4	1.37	-27.1	28.72	-46.9
3月	3.52	-6.4	9.11	-6.4	4.74	-7.4	9.69	-10.9	15.35	28.7	58.44	-7.4	1.83	-4.2	34.65	-33.9
4月	3.90	7.4	10.21	4.3	4.78	2.4	10.84	8.1	16.32	23.8	63.76	-6.4	1.98	0.5	37.86	-33.9
5月	4.05	15.1	10.79	15.5	4.65	-2.5	10.94	15.0	17.49	46.0	63.94	-0.6	1.81	-11.3	43.21	-30.5
6月	3.59	-13.3	11.75	11.3	4.31	-29.9	10.51	3.4	20.15	61.6	62.82	-6.9	1.82	-9.0	45.84	-23.9
7月	3.35	-9.7	10.33	5.3	4.08	-18.2	9.94	-13.7	19.05	71.0	74.16	15.9	1.80	-6.7	42.68	-21.2
8月	3.02	-17.0	9.60	6.9	3.61	-25.3	9.20	-22.6	20.06	87.7	65.32	2.5	1.73	0.0	43.10	-5.2
9月	3.37	-13.1	9.54	7.0	4.02	-21.6	9.88	-25.2	23.00	78.6	68.29	14.8	1.73	6.1	42.89	-4.3
10月	3.55	-7.1	10.02	13.3	4.16	-20.3	9.86	-15.1	21.57	48.6	68.86	8.7	1.86	15.5	47.87	6.3
11月	3.37	-7.7	10.32	17.1	3.81	-17.2	9.71	-18.4	19.81	32.7	72.46	18.2	1.99	32.7	43.22	6.7
12月	3.52	-1.9	9.97	14.5	4.08	-13.2	9.36	-19.0	19.51	28.0	70.65	11.6	2.30	71.6	51.67	53.6
2017年底	3.51	-0.3	9.52	-4.5	4.27	4.7	11.68	24.8	15.16	-22.3	78.63	11.3	1.89	-17.8	52.43	28.6
1月	3.60	-3.2	10.25	16.2	4.21	-12.1	9.54	-15.9	20.45	55.6	74.94	22.6	2.78	100.0	52.40	97.7
2月	3.67	3.7	10.25	20.2	4.25	-4.5	9.29	-11.4	19.31	34.5	75.33	29.9	2.60	89.8	53.37	85.8
3月	3.64	3.4	9.46	3.8	4.27	-9.9	9.89	2.1	16.76	9.2	77.33	32.3	2.46	34.4	50.32	45.2
4月	3.58	-8.2	9.45	-7.4	4.19	-12.3	9.13	-15.8	16.04	-1.7	80.23	25.8	2.28	15.2	51.37	35.7
5月	3.67	-9.4	9.13	-15.4	4.30	-7.5	11.19	2.3	15.02	-14.1	77.26	20.8	2.29	26.5	49.20	13.9
6月	3.71	3.3	9.42	-19.8	5.11	18.6	11.51	9.5	13.68	-32.1	75.31	19.9	1.93	6.0	45.21	-1.4
7月	3.71	10.7	9.95	-3.7	4.75	16.4	12.26	23.3	14.91	-21.7	70.50	-4.9	1.99	10.6	46.93	10.0
8月	3.42	13.2	9.36	-2.5	4.10	13.6	12.55	36.4	14.40	-28.2	71.48	9.4	2.02	16.8	49.60	15.1
9月	3.55	5.3	9.68	1.5	4.48	11.4	11.99	21.4	13.54	-41.1	69.08	1.2	2.05	18.5	53.44	24.6
10月	3.46	-2.5	9.74	-2.8	4.19	0.7	11.29	14.5	14.74	-31.7	68.38	-0.7	1.91	2.7	55.50	15.9
11月	3.42	1.5	9.86	-4.5	4.09	7.3	12.53	29.0	15.08	-23.9	75.04	3.6	1.91	-4.0	60.74	40.5
12月	3.51	-0.3	9.52	-4.5	4.27	4.7	11.68	24.8	15.16	-22.3	78.63	11.3	1.89	-17.8	62.06	20.1

資料來源：時報資訊商品行情網(CIP)。

附註：原油為平均數，其餘為期底數。

表13 國際金屬商品行情

	黃金	年增率 (%)	銀	年增率 (%)	白金	年增率 (%)	鋁	年增率 (%)	銅	年增率 (%)	鎳	年增率 (%)	鉛	年增率 (%)	錫	年增率 (%)	鋅	年增率 (%)
	(美元/每盎司)						(美元/每噸)											
2009年底	1,104.0	27.6	16.99	57.5	1,466.0	63.1	2,197.0	45.7	7,342.0	141.4	18,452	58.9	2,402.0	137.4	16,869	54.7	2,529.0	114.3
2010年底	1,410.3	27.7	30.63	80.3	1,731.0	18.1	2,460.8	12.0	9,650.0	31.4	24,708	33.9	2,563.5	6.7	26,920	59.6	2,444.0	-3.4
2011年底	1,531.0	8.6	28.18	-8.0	1,354.0	-21.8	1,994.5	-18.9	7,590.0	-21.3	18,724	-24.2	2,011.0	-21.6	19,148	-28.9	1,827.3	-25.2
2012年底	1,664.0	8.7	29.95	6.3	1,523.0	12.5	2,041.0	2.3	7,907.0	4.2	16,998	-9.2	2,316.5	15.2	23,380	22.1	2,049.5	12.2
2013年底	1,201.5	-27.8	19.50	-34.9	1,358.0	-10.8	1,754.8	-14.0	7,375.8	-6.7	13,832	-18.6	2,190.5	-5.4	22,335	-4.5	2,053.0	0.2
2014年底	1,199.3	-0.2	15.97	-18.1	1,210.0	-10.9	1,825.0	4.0	6,368.0	-13.7	15,074	9.0	1,843.0	-15.9	19,434	-13.0	2,167.0	5.6
2015年底	1,062.3	-11.4	13.82	-13.5	872.0	-27.9	1,500.3	-17.8	4,705.8	-26.1	8,780	-41.8	1,797.0	-2.5	14,591	-24.9	1,592.8	-26.5
2016年底	1,145.9	7.9	16.24	17.5	899.0	3.1	1,704.0	13.6	5,523.0	17.4	9,964	13.5	1,999.5	11.3	21,205	45.3	2,557.8	60.6
1月	1,111.8	-11.8	14.08	-16.7	866.0	-29.1	1,518.8	-18.1	4,570.0	-17.5	8,583	-43.2	1,720.5	-6.7	14,906	-21.5	1,628.0	-23.2
2月	1,234.9	1.7	14.75	-10.6	919.0	-21.9	1,596.3	-11.4	4,705.5	-20.6	8,491	-39.5	1,755.3	2.4	15,976	-10.8	1,758.8	-14.1
3月	1,237.0	4.2	15.38	-7.3	976.0	-13.6	1,510.8	-15.2	4,880.5	-19.5	8,449	-31.5	1,696.8	-7.4	16,729	1.1	1,808.0	-12.7
4月	1,285.7	8.9	17.86	8.1	1,065.0	-6.3	1,669.8	-13.6	5,064.0	-20.4	9,409	-32.4	1,806.0	-15.0	17,260	7.9	1,933.0	-18.3
5月	1,212.1	1.7	16.06	-3.7	971.0	-12.9	1,543.8	-9.2	4,696.8	-21.8	8,389	-33.4	1,696.0	-12.3	16,324	4.9	1,922.8	-11.9
6月	1,320.8	12.8	18.36	16.9	999.0	-7.3	1,643.0	-0.5	4,840.0	-15.9	9,401	-21.2	1,785.3	2.4	17,075	22.8	2,102.0	5.3
7月	1,342.0	22.2	20.04	37.6	1,143.0	16.8	1,636.3	3.4	4,915.3	-5.9	10,587	-3.7	1,812.8	6.9	17,840	8.8	2,242.5	17.3
8月	1,309.3	15.4	18.74	29.8	1,050.0	4.7	1,595.3	0.5	4,605.8	-10.5	9,708	-3.2	1,897.3	10.0	18,882	31.0	2,318.8	28.3
9月	1,322.5	18.7	19.35	32.1	1,034.0	13.9	1,664.8	6.3	4,848.0	-6.3	10,528	1.6	2,120.8	27.9	20,164	28.4	2,377.0	42.3
10月	1,272.0	11.3	17.76	13.6	976.0	-1.2	1,734.0	19.8	4,841.0	-5.6	10,437	3.9	2,049.0	22.0	20,885	39.1	2,453.5	45.3
11月	1,178.1	10.9	16.67	18.4	920.0	10.7	1,731.3	20.5	5,813.3	26.4	11,196	26.3	2,350.5	42.7	21,320	41.2	2,688.0	73.9
12月	1,145.9	7.9	16.24	17.5	899.0	3.1	1,704.0	13.6	5,523.0	17.4	9,964	13.5	1,999.5	11.3	21,205	45.3	2,557.8	60.6
2017年底	1,291.0	12.7	16.86	3.8	925.0	2.9	2,256.0	32.4	7,207.0	30.5	12,706	27.5	2,484.8	24.3	20,096	-5.2	3,337.5	30.5
1月	1,212.8	9.1	17.29	22.8	991.0	14.4	1,815.0	19.5	5,994.3	31.2	9,900	15.3	2,371.0	37.8	19,783	32.7	2,852.8	75.2
2月	1,255.6	1.7	18.28	23.9	1,029.0	12.0	1,919.8	20.3	5,966.5	26.8	10,927	28.7	2,253.8	28.4	19,205	20.2	2,817.3	60.2
3月	1,244.9	0.6	18.06	17.4	940.0	-3.7	1,952.3	29.2	5,816.0	19.2	9,963	17.9	2,330.5	37.3	20,230	20.9	2,750.3	52.1
4月	1,266.5	-1.5	17.41	-2.5	946.0	-11.2	1,903.0	14.0	5,710.5	12.8	9,404	-0.1	2,283.5	26.4	19,990	15.8	2,618.5	35.5
5月	1,266.2	4.5	17.31	7.8	947.0	-2.5	1,925.8	24.7	5,657.8	20.5	8,922	6.4	2,099.3	23.8	20,435	25.2	2,587.0	34.5
6月	1,242.3	-5.9	16.47	-10.3	922.0	-7.7	1,913.5	16.5	5,927.0	22.5	9,347	-0.6	2,273.0	27.3	20,230	18.5	2,753.3	31.0
7月	1,267.6	-5.5	16.76	-16.4	938.0	-17.9	1,895.8	15.9	6,336.3	28.9	10,169	-4.0	2,307.8	27.3	20,795	16.6	2,785.0	24.2
8月	1,311.8	0.2	17.34	-7.5	986.0	-6.1	2,098.8	31.6	6,759.5	46.8	11,740	20.9	2,367.8	24.8	20,873	10.5	3,141.5	35.5
9月	1,283.1	-3.0	16.86	-12.9	920.0	-11.0	2,080.0	24.9	6,432.3	32.7	10,416	-1.1	2,492.0	17.5	20,845	3.4	3,205.3	34.8
10月	1,270.2	-0.1	16.82	-5.3	915.0	-6.3	2,141.8	23.5	6,816.8	40.8	12,257	17.4	2,402.5	17.3	19,505	-6.6	3,322.0	35.4
11月	1,280.2	8.7	16.57	-0.6	940.0	2.2	2,034.0	17.5	6,735.0	15.9	11,050	-1.3	2,470.5	5.1	19,690	-7.6	3,177.3	18.2
12月	1,291.0	12.7	16.86	3.8	925.0	2.9	2,256.0	32.4	7,207.0	30.5	12,706	27.5	2,484.8	24.3	20,096	-5.2	3,337.5	30.5

資料來源：倫敦金銀市場協會(LBMA)、倫敦鉑鈾市場協會(LPPM)、倫敦金屬交易所(LME)。

附註：資料為月底數。

表14 受僱員工薪資調查統計指標

	受僱員工人數			工業及服務業											
	工業及服務業 合計 (千人)	工業 部門 (千人)	服務業 部門 (千人)	進入人數		退出人數		每人每月工時			每人每月總薪資				
				(千人)	進入率 (%)	(千人)	退出率 (%)	(小時)	加班工時		(元)	經常性薪資		加班費	
									(小時)	年增數 (小時)		(元)	年增率 (%)	(元)	年增率 (%)
2009年	6,466	2,873	3,593	145	2.25	148	2.28	176.7	6.3	-1.9	42,182	35,629	-2.08	1,037	-23.13
2010年	6,691	2,990	3,701	189	2.83	167	2.50	181.1	8.8	2.5	44,359	36,214	1.64	1,442	39.05
2011年	6,926	3,097	3,829	181	2.61	165	2.38	178.7	8.4	-0.4	45,508	36,689	1.31	1,414	-1.94
2012年	7,049	3,129	3,919	160	2.27	153	2.18	178.4	8.0	-0.4	45,589	37,151	1.26	1,389	-1.77
2013年	7,138	3,152	3,986	167	2.34	158	2.21	177.0	8.4	0.4	45,664	37,527	1.01	1,494	7.56
2014年	7,275	3,207	4,068	182	2.51	171	2.35	177.9	8.6	0.2	47,300	38,208	1.81	1,544	3.35
2015年	7,385	3,239	4,147	171	2.33	165	2.23	175.3	8.3	-0.3	48,490	38,716	1.33	1,548	0.26
2016年	7,449	3,246	4,204	168	2.27	163	2.18	169.5	8.5	0.2	48,790	39,238	1.35	1,642	6.07
10月	7,474	3,251	4,223	171	2.29	164	2.19	160.5	9.7	1.5	43,069	39,362	1.08	1,863	19.12
11月	7,487	3,261	4,226	152	2.03	139	1.85	176.5	9.3	1.5	43,876	39,464	1.62	1,822	21.63
12月	7,496	3,262	4,234	137	1.84	129	1.72	176.4	9.1	1.0	47,728	39,729	1.53	1,786	16.20
2017年	7,547	3,280	4,267	186	2.47	175	2.33	168.4	7.9	-0.4	50,571	39,865	1.78	1,699	5.59
1月	7,500	3,256	4,244	151	2.01	147	1.95	153.0	8.1	0.0	93,144	39,679	1.37	1,707	11.42
2月	7,493	3,257	4,236	162	2.16	169	2.25	149.0	7.7	0.3	45,720	39,362	1.88	1,654	13.6
3月	7,509	3,266	4,243	201	2.67	185	2.46	185.1	8.0	-0.1	44,144	39,781	1.46	1,693	6.41
4月	7,517	3,269	4,248	176	2.34	168	2.23	153.9	8.1	-0.4	44,359	39,826	1.49	1,719	5.27
5月	7,525	3,271	4,254	165	2.19	156	2.07	168.0	8.1	-0.4	48,848	39,883	1.59	1,731	6.52
6月	7,540	3,279	4,261	176	2.33	161	2.14	182.6	7.8	-0.4	44,746	39,866	1.83	1,689	6.83
7月	7,587	3,300	4,287	240	3.18	193	2.56	171.0	7.8	-0.7	48,333	39,878	1.72	1,678	2.76
8月	7,597	3,302	4,296	214	2.82	203	2.68	184.2	7.9	-0.4	46,368	40,058	1.88	1,708	7.62
9月	7,596	3,299	4,296	202	2.66	204	2.69	176.2	7.7	-0.5	45,814	40,116	2.51	1,664	4.79
10月	7,604	3,302	4,302	178	2.34	169	2.22	161.0	8.1	-1.6	44,517	40,197	2.12	1,746	-6.28
增減值 (百分點)	與上月比較	8	3	6	-24	-0.32	-35	-0.47	-15.2	0.4		-1,297	81		82
	與上年同月比較	130	51	79	7	0.05	5	0.03	0.5	-1.6		1,448	835		-117
	與上年同期比較	106	38	69	13	0.14	7	0.07	0.3	-0.4		1,179	698		90
增減率 (%)	與上月比較	0.12	0.10	0.13	-12.17		-17.38		-8.63	5.19		-2.83	0.20		4.93
	與上年同月比較	1.74	1.58	1.87	3.84		2.86		0.31	-16.49		3.36	2.12		-6.28
	與上年同期比較	1.43	1.16	1.63	7.67		4.17		0.18	-4.82		2.39	1.78		5.59

編製單位：行政院主計總處

說明：1.每人每月總薪資係指受僱員工（不含執行業務所得者）每月經常性薪資（含本薪與按月給付之固定津貼及獎金）及非經常性薪資（含加班費、年終獎金、非按月發放之績效獎金與全勤獎金等）之報酬總額；但不含雇主負擔或提撥之保險費、退休金與資遣費等非薪資報酬。

2.本月底受僱員工人數=上月底受僱員工人數+本月進入人數-本月退出人數，但年平均資料本等式不成立，主因受僱員工人數年資料為各月平均數，非年底人數。

3.本統計結果不含農林漁牧業、教育服務業與公共行政業及國防等行業，惟自2009年1月起涵蓋「教育服務業之其他教育及教育輔助服務業」。

表15 消費者物價指數查價項目漲跌分析
(106年12月)

一、100年基期消費者物價指數共調查370個查價項目群，如以民國100年為100，106年12月總指數為106.73，表示106年12月370個查價項目群漲跌加權平均後，較100年上漲6.73%。

二、若扣除荔枝、芒果及桃子3項本月非屬產季水果，367項漲跌分布情形如下：

		上 漲				持 平	下 跌					
		0%~3%	3%~5%	5%~10%	10%以上		0%~3%	3%~5%	5%~10%	10%以上		
與上月 比較	項數	153	138	8	4	3	77	137	94	16	11	16
	權數	51.0	48.0	2.1	0.7	0.2	29.7	19.2	14.8	2.3	0.9	1.2
與上年 同月比較	項數	232	148	38	28	18	13	122	67	17	14	24
	權數	73.9	57.7	6.4	6.5	3.3	5.1	21.0	15.5	2.4	1.4	1.8

三、12月CPI查價項目較上月變動率(%；100年=100)：

查價項目	權數	指數	變動率	查價項目	權數	指數	變動率
99 櫻桃	0.06	117.50	23.50	229 衣服清潔劑	0.17	97.55	1.23
100 香蕉	0.08	105.73	16.60	347 美容(髮)器材	0.04	100.64	1.19
105 木瓜	0.08	204.57	15.26	298 期刊	0.16	102.00	1.16
344 檳榔	0.08	92.16	8.04	56 薑	0.05	154.03	1.14
64 空心菜	0.01	155.48	7.58	314 其他電腦設備及軟體	0.15	81.64	1.14
71 韭菜(花)	0.03	165.62	6.82	149 肉鬆	0.05	113.22	1.13
346 保養品	0.57	106.89	5.43	281 中藥材	0.22	124.40	1.11
351 牙膏、牙粉	0.09	103.90	4.76	37 蝦蟹類	0.24	126.95	1.11
128 鹽、甘味調味料	0.02	99.55	4.36	142 果蔬汁	0.11	108.03	1.08
352 衛生棉	0.09	100.57	4.14	177 其他男衣著(襪子、泳褲、睡衣等)	0.06	100.39	1.04
343 香菸	1.08	152.41	3.87	98 火龍果	0.01	110.70	1.03
77 絲瓜	0.02	129.32	3.65	210 床(床墊)	0.16	109.51	1.01
334 旅館住宿費	0.62	105.83	3.58	35 新鮮小卷	0.05	136.71	0.98
50 洋蔥	0.03	132.06	3.50	87 菇類	0.03	128.47	0.95
117 柿子	0.14	141.55	3.17	23 鯛魚	0.12	145.40	0.94
58 蘆筍	0.01	180.88	2.95	49 馬鈴薯	0.02	164.02	0.93
285 外用藥	0.10	112.20	2.93	337 國內旅遊團費	0.53	108.16	0.91
123 發酵乳及優格	0.13	107.75	2.88	7 蛋糕	0.20	112.96	0.85
342 其他娛樂服務費(影碟租金、網咖費用等)	0.21	108.38	2.82	4 速食麵	0.08	111.06	0.82
79 扁蒲	0.01	140.30	2.74	162 其他家外食物(鹽酥雞、蚵仔麵線、臭豆腐等)	0.49	114.89	0.80
345 彩粧及香水	0.32	105.21	2.72	136 其他酒	0.33	102.84	0.79
62 包心白菜	0.14	157.84	2.72	256 機票	0.53	95.47	0.79
25 土拖、馬加魚	0.06	140.56	2.46	151 熟食肉類	0.32	130.06	0.77
167 巧克力	0.05	106.97	2.40	244 行動電話	0.32	58.31	0.76
45 其他加工水產品(鹹魚、魚鬆、鮑魚乾等)	0.11	113.69	2.32	176 男用內衣褲	0.06	97.36	0.72
15 雞肉	0.67	125.65	2.30	286 維他命	0.14	97.16	0.70
141 咖啡包(粉、豆)	0.09	105.85	2.24	161 在外點用之咖啡、飲料	0.49	114.18	0.69
322 數位照相機及攝影機	0.37	68.58	2.11	120 其他加工水果(葡萄乾、水果罐頭等)	0.03	118.17	0.68
232 其他家用用品(保鮮膜、菜刀、殺蟲劑等)	0.27	107.45	2.11	165 冰品	0.08	109.46	0.68
350 沐浴用品	0.19	101.24	1.75	310 語言學習費	0.27	107.19	0.68
28 石斑魚	0.06	110.22	1.67	288 其他藥品(止痛藥、避孕藥等)	0.09	99.71	0.67
19 其他肉類製品(火腿、臘肉、肉類罐頭等)	0.10	124.24	1.60	200 其他維修材料(延長線、室內裝潢、地板鋪設材料等)	0.19	108.63	0.66
39 蚵(牡蠣)	0.06	144.35	1.55	284 胃腸藥	0.03	109.10	0.64
320 影音光碟、雷射唱片	0.08	97.69	1.54	10 其他穀類及其製品(芝麻、麵筋、水餃皮等)	0.08	104.50	0.64
215 空氣淨化及除濕設備	0.08	94.88	1.44	209 櫥櫃	0.14	109.50	0.63
127 其他食用油(橄欖油、葵花籽油、葡萄籽油等)	0.09	109.01	1.44	24 白帶魚	0.06	136.63	0.62
90 海帶、紫菜	0.05	114.92	1.35	126 沙拉油、調理油	0.07	91.39	0.58
74 大黃瓜	0.02	163.64	1.31	29 秋刀魚	0.05	112.92	0.58
36 烏賊	0.05	134.92	1.28	22 嘉臘魚、赤鯨	0.04	126.06	0.57
348 衛生紙、面紙及紙巾	0.20	96.04	1.28	5 麵條	0.10	103.18	0.57

三、12月CPI查價項目較上月變動率(%；100年=100；續1)：

查價項目	權數	指數	變動率	查價項目	權數	指數	變動率
358 其他個人隨身用品(太陽眼鏡、傘等)	0.10	98.17	0.55	249 柴油	0.05	81.88	0.15
104 奇異果	0.04	120.08	0.55	212 家用裝飾品	0.05	105.42	0.14
89 乾香菇	0.07	142.14	0.54	324 玩具	0.13	100.11	0.13
363 其他理容服務費(做臉、塑身等)	0.30	108.82	0.54	43 魚貝罐頭	0.03	98.16	0.12
42 小魚乾	0.05	108.51	0.53	246 92無鉛汽油	0.69	83.90	0.12
175 男褲	0.17	102.14	0.52	17 香腸	0.11	121.29	0.12
93 豆類製品	0.18	119.57	0.50	122 奶粉	0.29	109.03	0.11
34 肉魚	0.05	147.64	0.48	248 98無鉛汽油	0.21	88.77	0.10
336 國外旅遊團費	2.07	107.27	0.47	188 學生制服	0.10	110.31	0.10
326 寵物及其必需品(含設備)	0.10	103.28	0.46	198 衛浴器材	0.07	111.10	0.09
135 高粱酒	0.08	105.26	0.45	170 糕餅點心	0.23	113.66	0.08
132 其他調味品(調味醬、醋、高湯罐頭等)	0.11	112.52	0.45	203 其他工資(水泥工資、木工工資等)	0.35	105.22	0.08
129 醬油	0.07	112.45	0.44	356 錶	0.07	105.21	0.06
349 紙尿布(褲)	0.14	102.17	0.43	291 隱形眼鏡	0.05	94.66	0.05
183 其他女衣著(睡衣、孕婦裝、泳衣、襪子等)	0.14	106.96	0.39	8 麥片(粉)	0.04	96.29	0.05
143 運動及機能性飲料	0.02	103.47	0.39	236 天然瓦斯	0.61	79.19	0.05
340 視唱中心費用	0.08	106.78	0.39	219 熱水器	0.07	100.81	0.05
199 塗料	0.08	107.75	0.38	2 糯米	0.01	104.31	0.04
160 中式以外料理	0.59	119.08	0.38	195 住宅租金	17.96	105.01	0.04
296 一般書籍	0.26	100.78	0.38	254 火車票	0.46	100.26	0.03
75 小黃瓜	0.04	148.44	0.37	94 其他加工蔬菜(熟筍、鹹菜、蘿蔔乾等)	0.07	126.56	0.02
289 其他保健食品(卵磷脂、規精、酵母粉等)	0.29	102.61	0.35	267 停車費	0.69	104.58	0.01
354 其他美容及衛生用品(牙刷、牙線及化妝棉等)	0.09	101.63	0.35	315 消耗性電腦器材	0.03	109.19	0.01
13 牛肉、牛內臟	0.21	134.54	0.34	6 麵包	0.47	114.81	0.00
131 蜂蜜、果醬	0.02	117.08	0.33	95 棗子	0.13	100.84	0.00
96 釋迦	0.07	141.22	0.33	153 中式早點	0.64	113.81	0.00
54 竹筍	0.01	145.45	0.33	157 中式麵食	1.44	114.68	0.00
369 考試報名費	0.08	107.98	0.32	159 中式餐廳料理	1.78	117.92	0.00
216 洗衣及乾衣設備	0.13	102.19	0.31	163 幼兒園點心費	0.12	103.66	0.00
208 沙發	0.10	112.57	0.31	164 學生營養午餐	0.18	115.49	0.00
265 汽車保養及修理	1.25	109.49	0.30	192 洗衣工資	0.07	108.49	0.00
109 蓮霧	0.21	115.99	0.29	193 其他衣著服務(男、女裝定製工資、衣著修補費等)	0.02	111.18	0.00
121 鮮奶	0.51	116.37	0.29	196 學校住宿費	0.26	110.24	0.00
3 米粉、板條及其他米類製品	0.08	106.49	0.28	197 門窗設備	0.25	104.70	0.00
169 餅乾	0.19	104.85	0.27	201 油漆工資	0.12	109.68	0.00
366 土地代書費	0.03	108.95	0.27	202 水電工工資	0.33	108.86	0.00
12 豬內臟	0.04	98.96	0.26	233 家事服務費	0.09	107.61	0.00
30 鮭魚	0.06	112.04	0.26	234 住宅管理費	0.59	102.48	0.00
16 其他家禽(新鮮鴨肉、鵝肉等)	0.05	121.27	0.25	235 其他家庭管理費用(搬家費、住宅火險費等)	0.13	93.61	0.00
154 西式早點	0.64	111.99	0.24	237 桶裝瓦斯	0.41	104.55	0.00
156 中式米食	2.81	114.16	0.23	238 家庭用水	0.36	104.37	0.00
224 餐具	0.05	110.63	0.23	239 家庭用電	2.20	83.94	0.00
247 95無鉛汽油	2.47	86.75	0.22	240 垃圾清潔費	0.11	96.58	0.00
317 其他文具(筆、書包、釘書機等)	0.14	105.98	0.22	243 自行車	0.07	107.51	0.00
361 洗、剪髮	0.56	111.73	0.22	250 其他油料(潤滑油、機油等)	0.11	99.20	0.00
26 吳郭魚	0.10	112.96	0.21	251 公共汽車票	0.33	104.30	0.00
316 紙製品	0.03	101.15	0.19	253 計程車資	0.39	111.22	0.00
257 其他運費(宅急便、一般貨運、機車托運等)	0.15	112.37	0.19	255 捷運車票	0.21	100.44	0.00
155 西式速食	0.44	107.55	0.19	258 郵資	0.01	145.42	0.00
138 茶葉(粉、包、精)	0.20	103.40	0.18	259 網路費	1.13	83.74	0.00

表15-2

三、12月CPI查價項目較上月變動率(%；100年=100；續2)：

查價項目	權數	指數	變動率	查價項目	權數	指數	變動率
260 行動電話費	1.66	91.98	0.00	312 其他補習費	0.12	107.51	-0.02
261 固網電話費	0.68	92.76	0.00	321 樂器	0.17	101.82	-0.02
262 其他電訊服務費(電話裝置費、網際資訊網路設定費等)	0.02	99.11	0.00	252 客運汽車票	0.16	111.85	-0.04
263 汽、機車輪胎	0.17	96.74	0.00	32 鱈魚	0.11	122.32	-0.04
266 機(自行)車修理費	0.23	103.32	0.00	158 火鍋	0.28	120.11	-0.06
269 車輛檢驗費	0.09	87.42	0.00	241 汽車	2.22	99.64	-0.06
270 汽、機車保險費	0.16	96.46	0.00	41 其他貝類及水產品(海參、蜆、海瓜子等)	0.05	131.23	-0.08
271 其他(拋錨拖吊費、租車費、駕照費等)	0.10	87.50	0.00	21 其他蛋類(皮蛋、鹹蛋等)	0.03	121.52	-0.14
272 醫院掛號費	0.22	107.50	0.00	264 汽、機車零配件(不含輪胎)	0.19	102.19	-0.16
273 診所掛號費	0.42	111.89	0.00	362 染、燙髮	0.62	106.21	-0.21
274 門診基本部分負擔	0.51	104.59	0.00	14 其他家畜(羊肉)	0.04	120.51	-0.22
275 病房自付費	0.34	108.43	0.00	112 西瓜	0.03	97.01	-0.22
276 其他自付費(處方藥品自付費、手術費及檢驗費等)	0.42	101.76	0.00	283 感冒藥	0.03	104.06	-0.23
277 假牙及矯正費	0.65	105.83	0.00	221 瓦斯爐、排油煙機	0.08	103.36	-0.29
278 醫療看護費	0.08	112.48	0.00	226 茶具	0.03	106.46	-0.29
279 其他醫療費(民俗及美容醫療等健保不給付之醫療項目)	0.22	103.11	0.00	245 其他通訊設備(電話機、傳真機等)	0.03	98.86	-0.29
280 商業健康保險費	0.49	105.37	0.00	150 肉乾	0.05	116.44	-0.30
290 一般眼鏡	0.20	100.97	0.00	213 其他家具(梳粧台、嬰兒床、嬰兒車等)	0.10	105.69	-0.30
292 復健器具	0.05	103.60	0.00	171 其他休閒食品(洋芋片、口香糖、瓜子等)	0.25	114.58	-0.31
294 教科書	0.21	107.66	0.00	357 皮包及行李箱	0.23	100.91	-0.33
295 考試用書及參考書	0.17	101.75	0.00	223 其他家庭耐久設備(熨斗、烘碗機等)	0.14	106.26	-0.33
297 報紙	0.13	100.00	0.00	133 米酒	0.04	99.59	-0.33
299 公立幼兒園學雜費	0.10	100.82	0.00	9 麵粉、調製麵粉	0.01	99.26	-0.33
300 私立幼兒園學雜費	0.47	108.47	0.00	11 豬肉	0.99	119.27	-0.33
301 小學學雜費	0.10	101.38	0.00	40 其他魚類(紅目鱧、草魚、旗魚等)	0.14	122.12	-0.33
302 國中學雜費	0.13	103.31	0.00	207 其他家用紡織品(窗簾布、椅墊、桌巾等)	0.08	99.62	-0.34
303 公立高中高職學雜費	0.26	105.66	0.00	313 電腦	1.04	69.81	-0.34
304 私立高中高職學雜費	0.63	101.61	0.00	318 家用音響產品及影碟機	0.15	94.33	-0.35
305 公立大專學雜費	0.58	100.36	0.00	329 其他娛樂用品及設備(望遠鏡、棋牌具等)	0.07	101.20	-0.35
306 私立大專學雜費	2.71	100.21	0.00	242 機車	0.43	99.32	-0.39
307 安親課輔費	0.83	102.92	0.00	293 其他醫療保健用品(耳溫槍、體重計、眼鏡清潔劑等)	0.12	94.29	-0.40
308 國中課業補習費	0.65	104.54	0.00	172 男西裝	0.05	106.59	-0.45
309 高中以上課業補習費	0.51	104.27	0.00	182 女用內衣褲	0.21	98.38	-0.46
311 電腦學習費	0.05	104.67	0.00	328 盆栽及園藝用品	0.04	103.74	-0.47
323 運動用具	0.10	102.48	0.00	1 米	0.31	117.83	-0.47
330 音樂學習費	0.33	105.18	0.00	228 燈具、燈飾	0.04	102.95	-0.48
331 其他技藝學習費(舞蹈、繪畫等)	0.40	107.43	0.00	134 啤酒	0.31	100.57	-0.48
332 電影票	0.08	105.33	0.00	230 廚廁清潔劑	0.06	102.01	-0.49
333 藝文休閒活動及運動競賽入場券	0.06	124.86	0.00	152 其他調理食品(雞塊、調理包等)	0.06	111.35	-0.49
335 遊樂場入場費	0.21	107.57	0.00	124 其他乳製品(調味乳、鮮奶油、乾酪等)	0.09	109.92	-0.52
338 有線電視租用費	0.62	97.53	0.00	44 魚漿製品	0.17	115.34	-0.54
339 相片沖洗及照像費	0.02	101.98	0.00	187 兒童內衣褲及其他(內衣(褲)、泳衣(褲)等)	0.06	98.52	-0.58
341 運動費用	0.19	107.11	0.00	282 中式成藥及方劑	0.16	100.96	-0.58
359 保母費	0.35	94.77	0.00	144 礦泉水	0.03	103.09	-0.59
360 其他個人照顧服務(不含醫療看護)	0.32	111.01	0.00	268 車輛通行費	0.14	90.26	-0.61
364 婚喪喜慶用品	0.14	113.47	0.00	38 蛤蜊	0.08	175.88	-0.65
365 婚喪喜慶費用	0.48	111.40	0.00	168 糖果	0.07	101.50	-0.67
367 金融服務支出	0.08	100.34	0.00	184 嬰兒衣著	0.02	110.64	-0.70
368 人身傷害險	0.08	92.80	0.00	18 貢丸	0.06	116.02	-0.73
370 其他費用(複印費、刻印費等)	0.07	98.99	0.00	147 米類調理食品	0.11	110.97	-0.82

表15-3

三、12月CPI查價項目較上月變動率(%；100年=100；續完)：

查價項目	權數	指數	變動率	查價項目	權數	指數	變動率
204 床包(罩)組、毯子及涼被	0.15	103.63	-0.85	111 葡萄	0.14	122.68	-3.86
166 甜品	0.06	109.22	-0.90	214 冷暖氣設備	0.32	95.21	-3.87
92 乾豆(花生、紅豆、綠豆等)	0.07	127.49	-0.91	145 其他包裝飲料(豆類、雜糧飲料等)	0.07	102.37	-3.97
146 其他沖泡飲料材料(麥芽飲品、可可、薏仁粉等)	0.06	111.06	-0.91	140 包裝咖啡飲料	0.06	105.91	-3.99
119 蜜餞	0.04	118.13	-0.93	353 洗髮精、潤絲精	0.20	101.42	-4.18
222 飲用水設備	0.09	97.53	-0.97	55 芋	0.04	134.05	-4.24
325 電子遊樂器軟硬體設備及配件	0.06	86.69	-1.00	107 梨子	0.21	125.59	-4.31
227 照明燈管及燈泡	0.03	87.17	-1.01	206 毛巾	0.02	98.89	-4.41
355 金飾及珠寶	0.20	86.79	-1.04	113 香瓜	0.02	122.17	-4.55
91 蔬菜罐頭	0.04	119.25	-1.05	48 其他根菜(甘薯、山藥等)	0.05	141.04	-4.91
137 包裝茶飲料	0.19	109.86	-1.07	60 甘藍菜(高麗菜)	0.29	228.75	-5.10
33 鱸魚	0.08	104.45	-1.10	47 胡蘿蔔	0.04	126.03	-5.30
148 麵類調理食品	0.09	112.13	-1.11	101 鳳梨	0.04	119.17	-5.53
191 童鞋	0.08	102.16	-1.21	68 芥藍菜	0.02	157.89	-6.01
205 枕頭、被胎	0.04	105.15	-1.21	63 青江白菜	0.03	145.04	-6.03
88 其他蔬菜(菜豆、南瓜、辣椒等)	0.03	147.25	-1.27	46 蘿蔔	0.08	157.48	-6.87
218 電扇	0.02	96.08	-1.28	85 綠花椰菜	0.07	160.24	-6.96
27 虱目魚	0.08	107.57	-1.32	327 鮮花	0.06	118.23	-7.04
130 糖	0.04	105.94	-1.33	103 柳丁	0.10	148.75	-8.08
220 烹飪小家電	0.09	100.12	-1.36	97 小番茄	0.13	151.87	-8.19
194 其他配件(帽子、皮帶等)	0.08	98.65	-1.39	83 豌豆	0.03	152.16	-9.96
59 其他筍菜(大心菜、球莖甘藍、芽菜類等)	0.06	141.57	-1.52	70 甘薯葉	0.01	144.13	-10.17
189 男鞋	0.24	100.47	-1.54	73 白花椰菜	0.11	141.98	-10.75
319 電視機	0.36	71.16	-1.59	72 其他葉菜(芥菜、茼蒿、油菜等)	0.09	143.15	-11.42
211 桌椅	0.11	111.47	-1.60	81 番茄	0.06	210.43	-11.60
125 麻油、香油	0.02	130.46	-1.66	86 玉米	0.07	163.05	-12.64
57 茭白筍	0.01	150.48	-1.67	67 萵苣菜	0.06	159.53	-13.73
118 其他水果(榴槤、楊桃、椰子等)	0.03	132.72	-1.69	78 苦瓜	0.04	124.15	-13.75
217 電冰箱	0.21	94.48	-1.71	84 敏豆	0.05	149.89	-15.35
231 清潔用具	0.07	100.04	-1.80	108 番石榴	0.13	134.75	-15.77
139 碳酸飲料	0.08	99.89	-1.83	102 柑橘	0.34	119.14	-16.19
53 蒜頭	0.02	187.40	-1.95	82 甜椒(含青椒)	0.03	132.41	-16.78
31 黃花魚	0.02	103.83	-1.98	52 青蒜	0.04	177.06	-18.13
115 蘋果	0.16	121.86	-2.07	80 茄子	0.03	129.10	-20.92
61 小白菜	0.04	143.62	-2.13	66 菠菱菜	0.05	127.08	-23.21
287 燕窩、雞精	0.09	102.39	-2.18	65 芹菜	0.05	142.91	-24.73
190 女鞋	0.34	103.59	-2.20	51 蔥	0.06	194.68	-29.06
173 男外套	0.12	116.63	-2.29	說明：1. 部分服飾逢百貨公司年終特惠促銷；蔬菜及水果價跌；香菸、美容及衛生用品與旅館住宿費價格調漲。 2. 未列示荔枝、芒果及桃子3項本月非屬產季水果。 3. 棗子上月非屬產季水果之變動率以0標示。			
114 哈密瓜	0.10	113.16	-2.32				
179 女外套	0.23	125.36	-2.34				
174 男上衣	0.26	103.29	-2.57				
225 鍋具	0.07	104.51	-2.64				
181 女褲(裙)	0.46	104.05	-2.97				
69 莧菜	0.01	160.98	-2.98				
20 雞蛋	0.16	91.49	-3.33				
186 童褲(裙)	0.08	109.91	-3.34				
76 冬瓜	0.01	134.97	-3.58				
185 童上衣	0.17	117.68	-3.67				
180 女上衣	0.63	108.21	-3.72				
178 女洋裝	0.12	97.70	-3.74				

四、12月CPI查價項目較上年同月變動率(%；100年=100)：

查價項目	權數	指數	變動率	查價項目	權數	指數	變動率
74 大黃瓜	0.02	163.64	66.64	363 其他美容服務費(做臉、塑身等)	0.30	108.82	4.65
258 郵資	0.01	145.42	44.28	193 其他衣著服務(男、女裝定製工資、衣著修補費等)	0.02	111.18	4.63
62 包心白菜	0.14	157.84	38.17	19 其他肉類製品(火腿、臘肉、肉類罐頭等)	0.10	124.24	4.62
75 小黃瓜	0.04	148.44	36.26	226 茶具	0.03	106.46	4.61
38 蛤蜊	0.08	175.88	35.09	274 門診基本部分負擔	0.51	104.59	4.59
343 香菸	1.08	152.41	32.20	141 咖啡包(粉、豆)	0.09	105.85	4.57
237 桶裝瓦斯	0.41	104.55	24.52	126 沙拉油、調理油	0.07	91.39	4.57
60 甘藍菜(高麗菜)	0.29	228.75	21.57	83 豌豆	0.03	152.16	4.47
46 蘿蔔	0.08	157.48	21.05	45 其他加工水產品(鹹魚、魚鬆、魷魚乾等)	0.11	113.69	4.41
52 青蒜	0.04	177.06	20.09	37 蝦蟹類	0.24	126.95	4.22
252 客運汽車票	0.16	111.85	14.53	63 青江白菜	0.03	145.04	4.16
56 薑	0.05	154.03	14.22	11 豬肉	0.99	119.27	4.06
236 天然瓦斯	0.61	79.19	13.47	40 其他魚類(紅目鱧、草魚、旗魚等)	0.14	122.12	4.03
66 菠菱菜	0.05	127.08	12.78	158 火鍋	0.28	120.11	3.86
84 敏豆	0.05	149.89	12.71	42 小魚乾	0.05	108.51	3.79
34 肉魚	0.05	147.64	12.00	222 飲用水設備	0.09	97.53	3.74
85 綠花椰菜	0.07	160.24	11.61	23 鯧魚	0.12	145.40	3.71
64 空心菜	0.01	155.48	10.31	161 在外點用之咖啡、飲料	0.49	114.18	3.66
67 萵苣菜	0.06	159.53	9.91	192 洗衣工資	0.07	108.49	3.62
48 其他根菜(甘薯、山藥等)	0.05	141.04	9.63	314 其他電腦設備及軟體	0.15	81.64	3.58
22 嘉臘魚、赤鯨	0.04	126.06	9.27	216 洗衣及乾衣設備	0.13	102.19	3.49
71 韭菜(花)	0.03	165.62	9.15	130 糖	0.04	105.94	3.48
249 柴油	0.05	81.88	8.96	18 貢丸	0.06	116.02	3.46
190 女鞋	0.34	103.59	7.84	170 糕餅點心	0.23	113.66	3.45
246 92無鉛汽油	0.69	83.90	7.67	5 麵條	0.10	103.18	3.38
36 烏賊	0.05	134.92	7.63	208 沙發	0.10	112.57	3.36
273 診所掛號費	0.42	111.89	7.63	17 香腸	0.11	121.29	3.30
35 新鮮小卷	0.05	136.71	7.42	360 其他個人照顧服務(不含醫療看護)	0.32	111.01	3.27
121 鮮奶	0.51	116.37	7.15	205 枕頭、被胎	0.04	105.15	3.23
247 95無鉛汽油	2.47	86.75	7.11	346 保養品	0.57	106.89	3.17
28 石斑魚	0.06	110.22	6.80	298 期刊	0.16	102.00	3.13
119 蜜餞	0.04	118.13	6.63	146 其他沖泡飲料材料(麥芽飲品、可可、薏仁粉等)	0.06	111.06	3.10
61 小白菜	0.04	143.62	6.54	87 菇類	0.03	128.47	3.07
104 奇異果	0.04	120.08	6.40	150 肉乾	0.05	116.44	3.03
207 其他家用紡織品(窗簾布、椅墊、桌巾等)	0.08	99.62	6.35	1 米	0.31	117.83	3.00
285 外用藥	0.10	112.20	6.26	283 感冒藥	0.03	104.06	2.87
41 其他貝類及水產品(海參、蜆、海瓜子等)	0.05	131.23	6.23	10 其他穀類及其製品(芝麻、麵筋、水餃皮等)	0.08	104.50	2.80
248 98無鉛汽油	0.21	88.77	6.18	309 高中以上課業補習費	0.51	104.27	2.78
25 土拖、馬加魚	0.06	140.56	6.07	14 其他家畜(羊肉)	0.04	120.51	2.75
129 醬油	0.07	112.45	5.75	24 白帶魚	0.06	136.63	2.74
351 牙膏、牙粉	0.09	103.90	5.66	127 其他食用油(橄欖油、葵花籽油、葡萄籽油等)	0.09	109.01	2.73
303 公立高中高職學雜費	0.26	105.66	5.66	213 其他家具(梳粧台、嬰兒床、嬰兒車等)	0.10	105.69	2.71
6 麵包	0.47	114.81	5.31	125 麻油、香油	0.02	130.46	2.70
68 芥藍菜	0.02	157.89	5.15	350 沐浴用品	0.19	101.24	2.67
29 秋刀魚	0.05	112.92	5.14	265 汽車保養及修理	1.25	109.49	2.61
210 床(床墊)	0.16	109.51	5.05	336 國外旅遊團費	2.07	107.27	2.58
315 消耗性電腦器材	0.03	109.19	4.96	162 其他家外食物(鹽酥雞、蚵仔麵線、臭豆腐等)	0.49	114.89	2.58
93 豆類製品	0.18	119.57	4.80	257 其他運費(宅急便、一般貨運、機車托運等)	0.15	112.37	2.57
72 其他葉菜(芥菜、茼蒿、油菜等)	0.09	143.15	4.78	32 鱈魚	0.11	122.32	2.57
44 魚漿製品	0.17	115.34	4.75	3 米粉、粿條及其他米類製品	0.08	106.49	2.51

表15-5

四、12月CPI查價項目較上年同月變動率(%；100年=100；續1)：

查價項目	權數	指數	變動率	查價項目	權數	指數	變動率
348 衛生紙、面紙及紙巾	0.20	96.04	2.50	201 油漆工資	0.12	109.68	1.28
15 雞肉	0.67	125.65	2.50	171 其他休閒食品(洋芋片、口香糖、瓜子等)	0.25	114.58	1.25
318 家用音響產品及影碟機	0.15	94.33	2.49	122 奶粉	0.29	109.03	1.23
147 米類調理食品	0.11	110.97	2.35	179 女外套	0.23	125.36	1.22
153 中式早點	0.64	113.81	2.35	234 住宅管理費	0.59	102.48	1.19
340 視唱中心費用	0.08	106.78	2.34	362 染、燙髮	0.62	106.21	1.18
156 中式米食	2.81	114.16	2.30	167 巧克力	0.05	106.97	1.15
123 發酵乳及優格	0.13	107.75	2.30	292 復健器具	0.05	103.60	1.15
160 中式以外料理	0.59	119.08	2.28	135 高粱酒	0.08	105.26	1.13
204 床包(單)組、毯子及涼被	0.15	103.63	2.27	91 蔬菜罐頭	0.04	119.25	1.11
272 醫院掛號費	0.22	107.50	2.24	43 魚貝罐頭	0.03	98.16	1.10
342 其他娛樂服務費(影碟租金、網咖費用等)	0.21	108.38	2.21	224 餐具	0.05	110.63	1.10
232 其他家用品(保鮮膜、菜刀、殺蟲劑等)	0.27	107.45	2.17	304 私立高中高職學雜費	0.63	101.61	1.05
218 電扇	0.02	96.08	2.16	365 婚喪喜慶費用	0.48	111.40	1.05
124 其他乳製品(調味乳、鮮奶油、乾酪等)	0.09	109.92	2.13	197 門窗設備	0.25	104.70	1.02
202 水電工資	0.33	108.86	2.12	357 皮包及行李箱	0.23	100.91	0.98
294 教科書	0.21	107.66	2.05	152 其他調理食品(雞塊、調理包等)	0.06	111.35	0.98
335 遊樂場入場費	0.21	107.57	2.04	322 數位照相機及攝影機	0.37	68.58	0.97
198 衛浴器材	0.07	111.10	2.04	279 其他醫療費(民俗及美容醫療等健保不給付之醫療項目)	0.22	103.11	0.97
225 鍋具	0.07	104.51	1.95	281 中藥材	0.22	124.40	0.96
185 童上衣	0.17	117.68	1.94	369 考試報名費	0.08	107.98	0.95
220 烹飪小家電	0.09	100.12	1.93	155 西式速食	0.44	107.55	0.95
267 停車費	0.69	104.58	1.93	233 家事服務費	0.09	107.61	0.93
337 國內旅遊團費	0.53	108.16	1.92	182 女用內衣褲	0.21	98.38	0.92
291 隱形眼鏡	0.05	94.66	1.92	181 女褲(裙)	0.46	104.05	0.88
136 其他酒	0.33	102.84	1.88	277 假牙及矯正費	0.65	105.83	0.86
184 嬰兒衣著	0.02	110.64	1.87	92 乾豆(花生、紅豆、綠豆等)	0.07	127.49	0.85
209 櫥櫃	0.14	109.50	1.85	164 學生營養午餐	0.18	115.49	0.85
200 其他維修材料(延長線、室內裝潢、地板鋪設材料等)	0.19	108.63	1.82	312 其他補習費	0.12	107.51	0.84
320 影音光碟、雷射唱片	0.08	97.69	1.79	33 鱸魚	0.08	104.45	0.84
117 柿子	0.14	141.55	1.74	195 住宅租金	17.96	105.01	0.84
174 男上衣	0.26	103.29	1.72	231 清潔用具	0.07	100.04	0.83
361 洗、剪髮	0.56	111.73	1.71	79 扁蒲	0.01	140.30	0.80
157 中式麵食	1.44	114.68	1.67	12 豬內臟	0.04	98.96	0.78
243 自行車	0.07	107.51	1.66	352 衛生棉	0.09	100.57	0.78
355 金飾及珠寶	0.20	86.79	1.66	134 啤酒	0.31	100.57	0.76
250 其他油料(潤滑油、機油等)	0.11	99.20	1.65	132 其他調味品(調味醬、醋、高湯罐頭等)	0.11	112.52	0.74
310 語言學習費	0.27	107.19	1.61	307 安親課輔費	0.83	102.92	0.72
159 中式餐廳料理	1.78	117.92	1.59	334 旅館住宿費	0.62	105.83	0.72
151 熟食肉類	0.32	130.06	1.59	275 病房自付費	0.34	108.43	0.70
256 機票	0.53	95.47	1.59	328 盆栽及園藝用品	0.04	103.74	0.62
137 包裝茶飲料	0.19	109.86	1.58	333 藝文休閒活動及運動競賽入場券	0.06	124.86	0.60
140 包裝咖啡飲料	0.06	105.91	1.57	327 鮮花	0.06	118.23	0.60
188 學生制服	0.10	110.31	1.57	94 其他加工蔬菜(熟筍、鹹菜、蘿蔔乾等)	0.07	126.56	0.59
276 其他自付費(處方藥品自付費、手術費及檢驗費等)	0.42	101.76	1.55	173 男外套	0.12	116.63	0.59
58 蘆筍	0.01	180.88	1.46	332 電影票	0.08	105.33	0.57
308 國中課業補習費	0.65	104.54	1.43	359 保母費	0.35	94.77	0.55
228 燈具、燈飾	0.04	102.95	1.41	370 其他費用(複印費、刻印費等)	0.07	98.99	0.55
154 西式早點	0.64	111.99	1.39	326 寵物及其必需品(含設備)	0.10	103.28	0.54
143 運動及機能性飲料	0.02	103.47	1.38	330 音樂學習費	0.33	105.18	0.53

表15-6

四、12月CPI查價項目較上年同月變動率(%；100年=100；續2)：

查價項目	權數	指數	變動率	查價項目	權數	指數	變動率
133 米酒	0.04	99.59	0.52	306 私立大專學雜費	2.71	100.21	-0.11
203 其他工資(水泥工資、木工工資等)	0.35	105.22	0.51	245 其他通訊設備(電話機、傳真機等)	0.03	98.86	-0.13
311 電腦學習費	0.05	104.67	0.49	186 童褲(裙)	0.08	109.91	-0.14
287 燕窩、雞精	0.09	102.39	0.47	356 錶	0.07	105.21	-0.14
194 其他配件(帽子、皮帶等)	0.08	98.65	0.44	366 土地代書費	0.03	108.95	-0.16
120 其他加工水果(葡萄乾、水果罐頭等)	0.03	118.17	0.43	89 乾香菇	0.07	142.14	-0.18
235 其他家庭管理費用(搬家費、住宅火險費等)	0.13	93.61	0.41	286 維他命	0.14	97.16	-0.20
300 私立幼兒園學雜費	0.47	108.47	0.40	242 機車	0.43	99.32	-0.21
199 塗料	0.08	107.75	0.32	142 果蔬汁	0.11	108.03	-0.21
364 婚喪喜慶用品	0.14	113.47	0.31	21 其他蛋類(皮蛋、鹹蛋等)	0.03	121.52	-0.24
280 商業健康保險費	0.49	105.37	0.30	253 計程車資	0.39	111.22	-0.25
302 國中學雜費	0.13	103.31	0.28	148 麵類調理食品	0.09	112.13	-0.26
254 火車票	0.46	100.26	0.28	338 有線電視租用費	0.62	97.53	-0.30
217 電冰箱	0.21	94.48	0.25	131 蜂蜜、果醬	0.02	117.08	-0.30
90 海帶、紫菜	0.05	114.92	0.25	282 中式成藥及方劑	0.16	100.96	-0.32
223 其他家庭耐久設備(熨斗、烘碗機等)	0.14	106.26	0.23	323 運動用具	0.10	102.48	-0.34
329 其他娛樂用品及設備(望遠鏡、棋牌具等)	0.07	101.20	0.22	317 其他文具(筆、書包、釘書機等)	0.14	105.98	-0.39
229 衣服清潔劑	0.17	97.55	0.21	189 男鞋	0.24	100.47	-0.44
264 汽、機車零配件(不含輪胎)	0.19	102.19	0.20	251 公共汽車票	0.33	104.30	-0.47
13 牛肉、牛內臟	0.21	134.54	0.17	169 餅乾	0.19	104.85	-0.52
296 一般書籍	0.26	100.78	0.14	26 吳郭魚	0.10	112.96	-0.55
163 幼兒園點心費	0.12	103.66	0.14	69 莧菜	0.01	160.98	-0.57
8 麥片(粉)	0.04	96.29	0.11	268 車輛通行費	0.14	90.26	-0.61
145 其他包裝飲料(豆類、雜糧飲料等)	0.07	102.37	0.11	316 紙製品	0.03	101.15	-0.61
238 家庭用水	0.36	104.37	0.10	353 洗髮精、潤絲精	0.20	101.42	-0.64
278 醫療看護費	0.08	112.48	0.09	271 其他(拋錨拖吊費、租車費、駕照費等)	0.10	87.50	-0.66
301 小學學雜費	0.10	101.38	0.09	175 男褲	0.17	102.14	-0.67
149 肉鬆	0.05	113.22	0.09	241 汽車	2.22	99.64	-0.73
293 其他醫療保健用品(耳溫槍、體重計、眼鏡清潔劑等)	0.12	94.29	0.06	221 瓦斯爐、排油煙機	0.08	103.36	-0.75
196 學校住宿費	0.26	110.24	0.05	295 考試用書及參考書	0.17	101.75	-0.81
115 蘋果	0.16	121.86	0.04	4 速食麵	0.08	111.06	-0.87
261 固網電話費	0.68	92.76	0.02	219 熱水器	0.07	100.81	-0.89
212 家用裝飾品	0.05	105.42	0.00	288 其他藥品(止痛藥、避孕藥等)	0.09	99.71	-0.90
239 家庭用電	2.20	83.94	0.00	284 胃腸藥	0.03	109.10	-0.95
240 垃圾清潔費	0.11	96.58	0.00	183 其他女衣著(睡衣、孕婦裝、泳衣、襪子等)	0.14	106.96	-0.96
255 捷運車票	0.21	100.44	0.00	358 其他個人隨身用品(太陽眼鏡、傘等)	0.10	98.17	-1.05
260 行動電話費	1.66	91.98	0.00	70 甘薯葉	0.01	144.13	-1.08
262 其他電訊服務費(電話裝置費、網路資訊網路設定費等)	0.02	99.11	0.00	259 網路費	1.13	83.74	-1.15
266 機(自行)車修理費	0.23	103.32	0.00	215 空氣淨化及除濕設備	0.08	94.88	-1.23
269 車輛檢驗費	0.09	87.42	0.00	16 其他家禽(新鮮鴨肉、鵝肉等)	0.05	121.27	-1.29
297 報紙	0.13	100.00	0.00	128 鹽、甘味調味料	0.02	99.55	-1.37
299 公立幼兒園學雜費	0.10	100.82	0.00	345 彩粧及香水	0.32	105.21	-1.53
339 相片沖洗及照像費	0.02	101.98	0.00	321 樂器	0.17	101.82	-1.61
341 運動費用	0.19	107.11	0.00	289 其他保健食品(卵磷脂、鮑精、酵母粉等)	0.29	102.61	-1.65
367 金融服務支出	0.08	100.34	0.00	101 鳳梨	0.04	119.17	-1.67
7 蛋糕	0.20	112.96	-0.02	211 桌椅	0.11	111.47	-1.81
331 其他技藝學習費(舞蹈、繪畫等)	0.40	107.43	-0.02	9 麵粉、調製麵粉	0.01	99.26	-1.82
305 公立大專學雜費	0.58	100.36	-0.02	230 廚廁清潔劑	0.06	102.01	-1.83
138 茶葉(粉、包、精)	0.20	103.40	-0.05	354 其他美容及衛生用品(牙刷、牙線及化妝棉等)	0.09	101.63	-1.93
166 甜品	0.06	109.22	-0.07	349 紙尿布(褲)	0.14	102.17	-2.11

四、12月CPI查價項目較上年同月變動率(%；100年=100；續完)：

查價項目	權數	指數	變動率	查價項目	權數	指數	變動率
176 男用內衣褲	0.06	97.36	-2.18	109 蓮霧	0.21	115.99	-13.14
27 虱目魚	0.08	107.57	-2.24	88 其他蔬菜(菜豆、南瓜、辣椒等)	0.03	147.25	-15.94
290 一般眼鏡	0.20	100.97	-2.25	55 芋	0.04	134.05	-16.12
214 冷暖氣設備	0.32	95.21	-2.27	113 香瓜	0.02	122.17	-16.34
50 洋蔥	0.03	132.06	-2.45	102 柑橘	0.34	119.14	-17.06
2 糯米	0.01	104.31	-2.55	105 木瓜	0.08	204.57	-18.95
95 棗子	0.13	100.84	-2.61	82 甜椒(含青椒)	0.03	132.41	-19.18
325 電子遊樂器軟硬體設備及配件	0.06	86.69	-2.66	344 檳榔	0.08	92.16	-19.21
206 毛巾	0.02	98.89	-2.72	53 蒜頭	0.02	187.40	-21.61
324 玩具	0.13	100.11	-2.84	98 火龍果	0.01	110.70	-25.69
73 白花椰菜	0.11	141.98	-2.85	81 番茄	0.06	210.43	-25.85
180 女上衣	0.63	108.21	-2.86	97 小番茄	0.13	151.87	-26.69
165 冰品	0.08	109.46	-3.04	76 冬瓜	0.01	134.97	-29.46
313 電腦	1.04	69.81	-3.08	108 番石榴	0.13	134.75	-33.43
59 其他莖菜(大心菜、球莖甘藍、芽菜類等)	0.06	141.57	-3.09	80 茄子	0.03	129.10	-33.99
172 男西裝	0.05	106.59	-3.13	47 胡蘿蔔	0.04	126.03	-56.65
139 碳酸飲料	0.08	99.89	-3.28	100 香蕉	0.08	105.73	-59.92
187 兒童內衣褲及其他(內衣(褲)、泳衣(褲)等)	0.06	98.52	-3.39	說明：1. 香菸、燃氣、油料費及醫療費用價格調漲；水產品、乳類及肉類價格上揚；水果受基數較高影響，價格下跌。 2. 未列示荔枝、芒果及桃子3項本月非屬產季水果。			
144 礦泉水	0.03	103.09	-3.41				
263 汽、機車輪胎	0.17	96.74	-3.57				
96 釋迦	0.07	141.22	-3.94				
54 竹筍	0.01	145.45	-4.08				
57 茭白筍	0.01	150.48	-4.09				
177 其他男衣著(襪子、泳褲、睡衣等)	0.06	100.39	-4.10				
111 葡萄	0.14	122.68	-4.25				
319 電視機	0.36	71.16	-4.60				
168 糖果	0.07	101.50	-4.61				
191 童鞋	0.08	102.16	-4.75				
112 西瓜	0.03	97.01	-4.80				
368 人身傷害險	0.08	92.80	-5.02				
347 美容(髮)器材	0.04	100.64	-5.10				
103 柳丁	0.10	148.75	-5.25				
99 櫻桃	0.06	117.50	-5.47				
178 女洋裝	0.12	97.70	-5.81				
30 鮭魚	0.06	112.04	-6.17				
118 其他水果(榴槤、楊桃、椰子等)	0.03	132.72	-6.19				
31 黃花魚	0.02	103.83	-6.21				
244 行動電話	0.32	58.31	-6.73				
51 蔥	0.06	194.68	-6.75				
65 芹菜	0.05	142.91	-7.25				
270 汽、機車保險費	0.16	96.46	-7.54				
107 梨子	0.21	125.59	-7.82				
39 蚵(牡蠣)	0.06	144.35	-8.26				
77 絲瓜	0.02	129.32	-10.13				
78 苦瓜	0.04	124.15	-10.50				
227 照明燈管及燈泡	0.03	87.17	-11.48				
86 玉米	0.07	163.05	-11.74				
20 雞蛋	0.16	91.49	-11.83				
49 馬鈴薯	0.02	164.02	-12.46				
114 哈密瓜	0.10	113.16	-12.63				

表15-8

五、106年CPI查價項目較上年變動率(%；100年=100)：

查價項目	權數	指數	變動率	查價項目	權數	指數	變動率
38 蛤蜊	0.08	155.49	32.48	287 燕窩、雞精	0.09	103.68	3.11
95 棗子	0.09	108.59	19.53	120 其他加工水果(葡萄乾、水果罐頭等)	0.03	118.18	3.08
258 郵資	0.01	119.39	18.45	145 其他包裝飲料(豆類、雜糧飲料等)	0.07	103.00	3.04
344 檳榔	0.08	151.42	14.99	44 魚漿製品	0.17	113.34	3.03
103 柳丁	0.05	219.66	14.72	192 洗衣工資	0.07	107.71	3.01
252 客運汽車票	0.16	111.37	13.27	40 其他魚類(紅目鱧、草魚、旗魚等)	0.14	120.59	2.92
237 桶裝瓦斯	0.41	91.85	13.13	19 其他肉類製品(火腿、臘肉、肉類罐頭等)	0.10	119.84	2.88
249 柴油	0.05	75.43	12.46	93 豆類製品	0.18	118.03	2.85
96 釋迦	0.04	161.03	12.01	182 女用內衣褲	0.21	99.44	2.84
106 荔枝	0.04	206.70	11.40	363 其他美容服務費(做臉、塑身等)	0.30	106.64	2.82
246 92無鉛汽油	0.69	78.30	10.34	155 西式速食	0.44	107.36	2.79
247 95無鉛汽油	2.47	81.21	9.60	34 肉魚	0.05	145.85	2.75
65 芹菜	0.04	200.78	9.51	109 蓮霧	0.15	118.11	2.71
248 98無鉛汽油	0.21	83.63	8.55	233 家事服務費	0.09	109.68	2.69
41 其他貝類及水產品(海參、蜆、海瓜子等)	0.05	128.96	8.55	226 茶具	0.03	104.81	2.66
119 蜜餞	0.04	114.83	8.46	140 包裝咖啡飲料	0.06	108.42	2.66
22 嘉臘魚、赤鯨	0.04	123.07	8.00	28 石斑魚	0.06	109.61	2.63
36 烏賊	0.05	133.47	7.93	318 家用音響產品及影碟機	0.15	94.23	2.60
343 香菸	1.08	123.86	7.54	58 蘆筍	0.01	167.23	2.57
236 天然瓦斯	0.61	75.09	7.42	352 衛生棉	0.09	99.96	2.50
35 新鮮小卷	0.05	131.53	7.20	361 洗、剪髮	0.56	111.44	2.47
121 鮮奶	0.51	112.26	6.17	207 其他家用紡織品(窗簾布、椅墊、桌巾等)	0.08	96.29	2.47
273 診所掛號費	0.42	110.31	6.11	30 鮭魚	0.06	117.20	2.47
23 鯧魚	0.12	152.26	5.84	42 小魚乾	0.05	107.37	2.46
31 黃花魚	0.02	109.68	5.76	89 乾香菇	0.07	141.56	2.42
92 乾豆(花生、紅豆、綠豆等)	0.07	127.94	5.67	24 白帶魚	0.06	136.70	2.41
105 木瓜	0.10	194.51	5.28	161 在外點用之咖啡、飲料	0.49	112.79	2.37
45 其他加工水產品(鹹魚、魚鬆、鮑魚乾等)	0.11	111.05	5.26	265 汽車保養及修理	1.25	108.33	2.35
193 其他衣著服務(男、女裝定製工資、衣著修補費等)	0.02	110.07	5.17	211 桌椅	0.11	113.22	2.33
25 土拖、馬加魚	0.06	136.84	5.13	13 牛肉、牛內臟	0.21	134.64	2.33
190 女鞋	0.34	101.54	4.97	164 學生營養午餐	0.18	114.84	2.32
130 糖	0.04	105.07	4.73	162 其他家外食物(鹽酥雞、蚵仔麵線、臭豆腐等)	0.49	113.57	2.32
107 梨子	0.27	136.39	4.35	17 香腸	0.11	118.79	2.25
314 其他電腦設備及軟體	0.15	79.96	4.33	179 女外套	0.23	107.83	2.23
14 其他家畜(羊肉)	0.04	118.84	4.33	257 其他運費(宅急便、一般貨運、機車托運等)	0.15	111.65	2.22
29 秋刀魚	0.05	110.13	4.08	309 高中以上課業補習費	0.51	103.07	2.21
11 豬肉	0.99	118.10	4.05	91 蔬菜罐頭	0.04	117.83	2.19
37 蝦蟹類	0.24	125.11	3.97	159 中式餐廳料理	1.78	117.32	2.06
315 消耗性電腦器材	0.03	107.46	3.95	285 外用藥	0.10	107.31	2.05
353 洗髮精、潤絲精	0.20	104.01	3.90	3 米粉、粿條及其他米類製品	0.08	105.57	2.05
54 竹筍	0.05	150.72	3.79	48 其他根菜(甘薯、山藥等)	0.04	138.77	2.04
129 醬油	0.07	110.45	3.79	362 染、燙髮	0.62	105.23	1.95
158 火鍋	0.28	118.87	3.71	256 機票	0.53	96.63	1.92
167 巧克力	0.05	107.09	3.41	281 中藥材	0.22	124.00	1.92
6 麵包	0.47	112.59	3.36	157 中式麵食	1.44	114.23	1.89
360 其他個人照顧服務(不含醫療看護)	0.32	110.44	3.26	303 公立高中高職學雜費	0.26	101.89	1.89
274 門診基本部分負擔	0.51	103.26	3.26	160 中式以外料理	0.59	117.85	1.88
125 麻油、香油	0.02	130.81	3.20	156 中式米食	2.81	113.10	1.88
32 鱈魚	0.11	121.81	3.15	170 糕餅點心	0.23	111.49	1.87
146 其他沖泡飲料材料(麥芽飲品、可可、薑仁粉等)	0.06	114.40	3.13	342 其他娛樂服務費(影碟租金、網咖費用等)	0.21	106.80	1.84

表15-9

五、106年CPI查價項目較上年變動率(%；100年=100；續1)：

查價項目	權數	指數	變動率	查價項目	權數	指數	變動率
312 其他補習費	0.12	106.97	1.84	206 毛巾	0.02	103.55	0.93
153 中式早點	0.64	113.14	1.84	284 胃腸藥	0.03	109.28	0.92
151 熟食肉類	0.32	128.18	1.83	277 假牙及矯正費	0.65	105.76	0.92
294 教科書	0.21	106.72	1.82	278 醫療看護費	0.08	112.79	0.89
322 數位照相機及攝影機	0.37	68.83	1.79	228 燈具、燈飾	0.04	102.44	0.87
267 停車費	0.69	104.41	1.78	200 其他維修材料(延長線、室內裝潢、地板鋪設材料等)	0.19	107.25	0.84
272 醫院掛號費	0.22	106.76	1.72	346 保養品	0.57	102.66	0.82
90 海帶、紫菜	0.05	114.39	1.68	337 國內旅遊團費	0.53	110.79	0.80
340 視唱中心費用	0.08	107.04	1.67	235 其他家庭管理費用(搬家費、住宅火險費等)	0.13	93.40	0.78
166 甜品	0.06	108.01	1.62	197 門窗設備	0.25	104.06	0.76
283 感冒藥	0.03	103.71	1.60	12 豬內臟	0.04	98.71	0.76
150 肉乾	0.05	115.38	1.58	279 其他醫療費(民俗及美容醫療等健保不給付之醫療項目)	0.22	102.89	0.75
225 鍋具	0.07	104.25	1.57	142 果蔬汁	0.11	107.75	0.75
204 床包(罩)組、毯子及涼被	0.15	103.34	1.55	364 婚喪喜慶用品	0.14	112.37	0.74
102 柑橘	0.16	162.65	1.55	10 其他穀類及其製品(芝麻、麵筋、水餃皮等)	0.08	103.50	0.74
94 其他加工蔬菜(熟筍、鹹菜、蘿蔔乾等)	0.07	126.45	1.49	214 冷暖氣設備	0.32	98.85	0.71
123 發酵乳及優格	0.13	105.50	1.48	326 寵物及其必需品(含設備)	0.10	102.41	0.70
350 沐浴用品	0.19	98.97	1.48	208 沙發	0.10	111.55	0.69
243 自行車	0.07	106.67	1.47	231 清潔用具	0.07	98.92	0.67
222 飲用水設備	0.09	97.34	1.47	230 廚廁清潔劑	0.06	103.43	0.66
289 其他保健食品(卵磷脂、蠟精、酵母粉等)	0.29	103.06	1.42	229 衣服清潔劑	0.17	98.14	0.65
275 病房自付費	0.34	108.10	1.38	224 餐具	0.05	109.72	0.64
116 桃子	0.09	116.02	1.35	216 洗衣及乾衣設備	0.13	100.56	0.62
124 其他乳製品(調味乳、鮮奶油、乾酪等)	0.09	109.30	1.32	329 其他娛樂用品及設備(望遠鏡、棋牌具等)	0.07	101.26	0.62
310 語言學習費	0.27	106.30	1.30	336 國外旅遊團費	2.07	111.34	0.61
218 電扇	0.02	95.90	1.29	332 電影票	0.08	105.36	0.59
210 床(床墊)	0.16	107.55	1.27	328 盆栽及園藝用品	0.04	103.70	0.57
147 米類調理食品	0.11	109.99	1.25	27 虱目魚	0.08	116.46	0.57
335 遊樂場入場費	0.21	106.46	1.23	196 學校住宿費	0.26	110.22	0.57
18 貢丸	0.06	113.67	1.21	282 中式成藥及方劑	0.16	102.15	0.56
223 其他家庭耐久設備(熨斗、烘碗機等)	0.14	105.16	1.20	213 其他家具(梳粧台、嬰兒床、嬰兒車等)	0.10	104.41	0.54
202 水電工工資	0.33	107.57	1.19	143 運動及機能性飲料	0.02	100.22	0.53
201 油漆工資	0.12	109.05	1.17	209 櫥櫃	0.14	108.48	0.53
148 麵類調理食品	0.09	112.16	1.16	149 肉鬆	0.05	112.68	0.52
250 其他油料(潤滑油、機油等)	0.11	99.08	1.15	349 紙尿布(褲)	0.14	103.11	0.52
276 其他自付費(處方藥品自付費、手術費及檢驗費等)	0.42	100.91	1.14	298 期刊	0.16	101.69	0.50
365 婚喪喜慶費用	0.48	110.94	1.14	293 其他醫療保健用品(耳溫槍、體重計、眼鏡清潔劑等)	0.12	93.93	0.50
308 國中課業補習費	0.65	104.25	1.13	165 冰品	0.08	110.24	0.50
135 高粱酒	0.08	104.79	1.11	33 鱸魚	0.08	106.60	0.50
330 音樂學習費	0.33	105.17	1.11	7 蛋糕	0.20	112.09	0.48
333 藝文休閒活動及運動競賽入場券	0.06	124.47	1.09	205 枕頭、被胎	0.04	106.13	0.47
52 青蒜	0.04	175.78	1.09	199 塗料	0.08	107.77	0.46
188 學生制服	0.10	109.64	1.03	300 私立幼兒園學雜費	0.47	108.28	0.44
154 西式早點	0.64	111.30	1.03	238 家庭用水	0.36	104.36	0.43
234 住宅管理費	0.59	102.45	1.03	316 紙製品	0.03	100.82	0.40
4 速食麵	0.08	110.82	1.00	136 其他酒	0.33	101.75	0.39
132 其他調味品(調味醬、醋、高湯罐頭等)	0.11	112.25	0.99	264 汽、機車零配件(不含輪胎)	0.19	101.86	0.39
137 包裝茶飲料	0.19	106.33	0.97	127 其他食用油(橄欖油、葵花籽油、葡萄籽油等)	0.09	106.59	0.39
198 衛浴器材	0.07	109.66	0.96	131 蜂蜜、果醬	0.02	117.02	0.39
195 住宅租金	17.96	104.65	0.94	307 安親課輔費	0.83	102.50	0.37

表15-10

五、106年CPI查價項目較上年變動率(%；100年=100；續2)：

查價項目	權數	指數	變動率	查價項目	權數	指數	變動率
254 火車票	0.46	100.11	0.37	168 糖果	0.07	103.84	-0.26
171 其他休閒食品(洋芋片、口香糖、瓜子等)	0.25	112.06	0.37	219 熱水器	0.07	101.50	-0.28
302 國中學雜費	0.13	103.12	0.36	1 米	0.31	115.98	-0.28
43 魚貝罐頭	0.03	97.56	0.35	338 有線電視租用費	0.62	97.53	-0.30
339 相片沖洗及照像費	0.02	101.98	0.33	255 捷運車票	0.21	100.10	-0.31
133 米酒	0.04	99.66	0.33	21 其他蛋類(皮蛋、鹹蛋等)	0.03	121.69	-0.34
253 計程車資	0.39	111.71	0.32	251 公共汽車票	0.33	104.42	-0.35
341 運動費用	0.19	107.53	0.32	271 其他(拋錨拖吊費、租車費、駕照費等)	0.10	87.85	-0.39
126 沙拉油、調理油	0.07	89.44	0.31	245 其他通訊設備(電話機、傳真機等)	0.03	98.22	-0.40
280 商業健康保險費	0.49	105.37	0.30	39 蚵(牡蠣)	0.06	138.88	-0.41
320 影音光碟、雷射唱片	0.08	96.73	0.30	141 咖啡包(粉、豆)	0.09	102.75	-0.42
304 私立高中高職學雜費	0.63	100.90	0.29	356 錶	0.07	105.24	-0.44
189 男鞋	0.24	101.03	0.29	366 土地代書費	0.03	108.45	-0.44
5 麵條	0.10	102.11	0.27	232 其他家用品(保鮮膜、菜刀、殺蟲劑等)	0.27	104.75	-0.46
56 薑	0.04	141.35	0.26	345 彩粧及香水	0.32	105.49	-0.47
173 男外套	0.12	106.50	0.24	351 牙膏、牙粉	0.09	100.23	-0.48
369 考試報名費	0.08	107.16	0.24	9 麵粉、調製麵粉	0.01	99.84	-0.48
8 麥片(粉)	0.04	95.87	0.24	215 空氣淨化及除濕設備	0.08	96.80	-0.49
296 一般書籍	0.26	100.30	0.22	185 童上衣	0.17	103.31	-0.50
292 復健器具	0.05	102.66	0.21	242 機車	0.43	99.70	-0.60
122 奶粉	0.29	109.08	0.20	203 其他工資(水泥工資、木工工資等)	0.35	105.21	-0.63
331 其他技藝學習費(舞蹈、繪畫等)	0.40	107.34	0.20	194 其他配件(帽子、皮帶等)	0.08	96.10	-0.64
301 小學學雜費	0.10	101.32	0.16	354 其他美容及衛生用品(牙刷、牙線及化妝棉等)	0.09	102.15	-0.65
212 家用裝飾品	0.05	104.85	0.15	101 鳳梨	0.10	122.48	-0.67
311 電腦學習費	0.05	104.48	0.14	327 鮮花	0.06	122.29	-0.69
370 其他費用(複印費、刻印費等)	0.07	98.59	0.14	174 男上衣	0.26	102.27	-0.73
134 啤酒	0.31	98.94	0.12	295 考試用書及參考書	0.17	101.87	-0.74
15 雞肉	0.67	122.03	0.11	313 電腦	1.04	70.15	-0.88
87 菇類	0.03	120.36	0.11	357 皮包及行李箱	0.23	100.15	-0.89
163 幼兒園點心費	0.12	103.57	0.10	359 保母費	0.35	102.77	-0.96
305 公立大專學雜費	0.58	100.37	0.06	175 男褲	0.17	99.97	-0.99
288 其他藥品(止痛藥、避孕藥等)	0.09	99.66	0.01	324 玩具	0.13	101.50	-0.99
240 垃圾清潔費	0.11	96.58	0.00	176 男用內衣褲	0.06	97.30	-1.03
262 其他電訊服務費(電話裝置費、網際網路設定費等)	0.02	99.11	0.00	118 其他水果(榴槤、楊桃、椰子等)	0.04	136.75	-1.03
266 機(自行)車修理費	0.23	103.32	0.00	184 嬰兒衣著	0.02	110.15	-1.08
269 車輛檢驗費	0.09	87.42	0.00	217 電冰箱	0.21	94.86	-1.11
297 報紙	0.13	100.00	0.00	191 童鞋	0.08	104.40	-1.13
299 公立幼兒園學雜費	0.10	100.82	0.00	139 碳酸飲料	0.08	99.21	-1.19
367 金融服務支出	0.08	100.34	0.00	16 其他家禽(新鮮鴨肉、鵝肉等)	0.05	120.83	-1.22
268 車輛通行費	0.14	89.99	-0.01	348 衛生紙、面紙及紙巾	0.20	94.19	-1.35
306 私立大專學雜費	2.71	100.28	-0.05	104 奇異果	0.04	115.11	-1.36
261 固網電話費	0.68	92.54	-0.05	323 運動用具	0.10	101.89	-1.37
152 其他調理食品(雞塊、調理包等)	0.06	110.36	-0.05	57 茭白筍	0.03	149.37	-1.39
128 鹽、甘味調味料	0.02	99.34	-0.06	172 男西裝	0.05	103.62	-1.49
138 茶葉(粉、包、精)	0.20	104.26	-0.07	290 一般眼鏡	0.20	102.07	-1.55
317 其他文具(筆、書包、釘書機等)	0.14	105.64	-0.10	220 烹飪小家電	0.09	100.44	-1.56
221 瓦斯爐、排油煙機	0.08	103.76	-0.11	321 樂器	0.17	101.55	-1.58
241 汽車	2.22	100.53	-0.12	180 女上衣	0.63	106.21	-1.58
286 維他命	0.14	97.27	-0.13	291 隱形眼鏡	0.05	94.03	-1.66
169 餅乾	0.19	104.09	-0.17	259 網路費	1.13	83.94	-1.73

五、106年CPI查價項目較上年變動率(%；100年=100；續完)：

查價項目	權數	指數	變動率	查價項目	權數	指數	變動率
178 女洋裝	0.12	103.68	-1.77	86 玉米	0.07	148.50	-14.22
26 吳郭魚	0.10	112.47	-1.81	68 芥藍菜	0.02	155.00	-14.74
334 旅館住宿費	0.62	104.46	-1.81	76 冬瓜	0.02	140.20	-15.42
347 美容(髮)器材	0.04	102.68	-1.90	61 小白菜	0.04	145.87	-15.82
358 其他個人隨身用品(太陽眼鏡、傘等)	0.10	98.27	-1.98	79 扁蒲	0.02	133.29	-16.39
111 葡萄	0.13	129.00	-2.05	98 火龍果	0.04	125.40	-16.57
260 行動電話費	1.66	91.98	-2.10	72 其他葉菜(芥菜、茼蒿、油菜等)	0.05	136.35	-17.01
114 哈密瓜	0.10	132.80	-2.28	81 番茄	0.06	170.80	-17.30
144 礦泉水	0.03	101.69	-2.37	63 青江白菜	0.03	148.87	-17.38
239 家庭用電	2.20	89.68	-2.45	55 芋	0.03	146.95	-18.42
186 童褲(裙)	0.08	103.11	-2.54	78 苦瓜	0.06	118.61	-18.51
183 其他女衣著(睡衣、孕婦裝、泳衣、襪子等)	0.14	104.38	-2.61	80 茄子	0.04	144.68	-19.01
181 女褲(裙)	0.46	101.05	-2.62	82 甜椒(含青椒)	0.04	133.33	-19.05
2 糯米	0.01	105.93	-2.71	74 大黃瓜	0.03	142.80	-19.12
187 兒童內衣褲及其他(內衣(褲)、泳衣(褲)等)	0.06	99.42	-2.76	70 甘薯葉	0.01	140.71	-20.08
263 汽、機車輪胎	0.17	97.29	-3.06	60 甘藍菜(高麗菜)	0.28	171.08	-20.13
99 櫻桃	0.06	107.78	-3.24	62 包心白菜	0.12	150.28	-20.94
117 柿子	0.07	147.55	-3.68	77 絲瓜	0.05	122.40	-22.67
177 其他男衣著(襪子、泳褲、睡衣等)	0.06	100.45	-3.88	75 小黃瓜	0.05	139.70	-23.56
325 電子遊樂器軟硬體設備及配件	0.06	86.84	-4.02	47 胡蘿蔔	0.04	133.21	-27.80
355 金飾及珠寶	0.20	87.20	-4.11				
270 汽、機車保險費	0.16	98.97	-4.38				
49 馬鈴薯	0.02	154.47	-4.39				
227 照明燈管及燈泡	0.03	95.45	-4.51				
319 電視機	0.36	71.66	-4.62				
368 人身傷害險	0.08	93.12	-4.69				
115 蘋果	0.14	120.36	-5.15				
51 蔥	0.05	203.36	-5.26				
50 洋蔥	0.03	124.43	-5.53				
108 番石榴	0.12	147.21	-5.56				
69 萵菜	0.01	153.54	-5.64				
113 香瓜	0.04	133.76	-5.84				
67 萵苣菜	0.06	151.77	-5.87				
100 香蕉	0.07	183.55	-5.89				
110 芒果	0.10	145.12	-6.27				
71 韭菜(花)	0.03	145.86	-6.53				
112 西瓜	0.13	94.64	-6.57				
53 蒜頭	0.02	200.24	-6.57				
244 行動電話	0.32	60.01	-7.25				
85 綠花椰菜	0.05	143.83	-7.85				
84 敏豆	0.04	162.54	-7.95				
88 其他蔬菜(菜豆、南瓜、辣椒等)	0.04	131.82	-8.04				
83 豌豆	0.02	138.19	-10.53				
66 菠菱菜	0.03	155.66	-10.72				
20 雞蛋	0.16	98.96	-12.04				
73 白花椰菜	0.09	155.75	-12.42				
64 空心菜	0.03	135.11	-12.75				
59 其他莖菜(大心菜、球莖甘藍、芽菜類等)	0.03	137.16	-12.81				
97 小番茄	0.08	137.84	-13.29				
46 蘿蔔	0.06	136.18	-13.76				

附錄：105 年基期物價指數修訂說明

一、消費者物價指數(CPI)

(一)CPI 係衡量一般家庭購買消費性商品及服務之價格變動情形，所得稅、社會安全捐、購置土地及住宅與基金、股票投資等支出均不屬查價範圍。

(二)鑑於國內經濟型態與消費結構的快速變化，CPI 項目權數結構之檢討修訂自本(105 年)基期起，由每 5 年改為按年變更權數，因應檢討頻度大幅縮短，經參酌國際勞工組織(ILO)建議及主要國家作法，並就國內相關資料深入研析後，相關修訂作業之主要參考資料將由家庭收支調查改為國民所得(NI)家庭消費。

(三)基本分類及查價項目修訂：基本分類維持 7 大類，並細分 40 個中類及 62 個小類，查價項目由 100 年基期 370 個項目群整併為 368 個。

(四)權數修訂結果(詳附錄表 1)

1.基本分類

(1)各項權數依 105 年國民所得家庭消費，再以家庭收支調查結果及其他相關統計資料修訂。

(2)權數修訂結果詳右表。

類別	105 年基期 權數(%)
總指數	100.0
一.食物類	23.7
二.衣著類	4.6
三.居住類	22.7
四.交通及通訊類	15.3
五.醫藥保健類	4.3
六.教養娛樂類	14.7
七.雜項類	14.7

2.地區權數

(1)用以反映不同地區查價結果所代表之消費人口及支出值，本基期查價縣市維持 17 個不變。

(2)參照家庭收支訪問與記帳調查資料，計算各類別各查價縣市消費支出占總消費支出之比率作為權數。

3.購買點權數

(1)為精確反映消費者實際消費地點之價格變動，除房租、公共費率外，其餘項目全面採按購買點加權計算指數。

(2)參考家庭收支記帳調查之購買點資料，區分為百貨公司、超市、量販店、連鎖便利商店、市場、特定商店、其他實體商店及網路商店等 8 種商店型態，每一查價項目中，於各商店型態之支出所占比率即為權數。

(五)分類修訂：

1.購買頻度別分類整併

- (1)由於民眾對購買頻度較高商品之價格漲跌感受較為深刻，為貼近民眾感受，自 100 年基期起增編 CPI 按購買頻度別分類，區分為「每月」、「每季」、「每半年」、「每年」至少購買 1 次及「1 年以上購買 1 次」5 種頻度。
- (2)考量後 3 類均屬頻度較低之購買型態，再予細分效益有限，經檢討整併後，本基期區分為「每月」、「每季」至少購買 1 次及「每季購買不到 1 次」3 種。

2.其餘商品性質別、所得層級別與「不含蔬菜水果 CPI」、「不含蔬果及能源 CPI(核心 CPI)」及「不含設算租金 CPI」等特殊分類，本基期維持不變。

二、躉售物價指數(WPI)

(一)WPI 係衡量企業間商品交易價格變動情形，權數結構採總供給概念，包括進口、出口及國產內銷三部分。

(二)基本分類及查價項目修訂：參考我國最新版行業標準分類及工業產品分類加以檢討後，基本分類 4 大類維持不變，下分 30 中類(較 100 年基期減 1 類)，81 小類(減 4 類)，96 細類(減 2 類)；查價項目由 100 年基期 1,142 項整併為 1,117 項。

(三)權數修訂結果(附錄表 3)

- 1.進口品、出口品及國產內銷品權數分別為 31.92%、40.04%及 28.04%，分別較 100 年減 1.49、增 3.25 及減 1.76 個百分點。
- 2.在 4 大類中，以「製造業產品」占 89.9%居首，較 100 年增 2.2 個百分點，「土石及礦產品」占 3.9%，減 2.9 個百分點，「農林漁牧業產品」占 3.2%，增 0.3 個百分點，「水電燃氣類」占 3.1%，增 0.4 個百分點。
- 3.製造業產品 21 個中類中，權數上升者 17 類，其中「電子零組件」及「機械設備」分別提高 4.5 及 1.4 個百分點；權數下降者 4 類，其中「基本金屬」及「石油及煤製品」分別減 2.4 及 2.0 個百分點。

(四)鑑於產業結構與產品更迭快速，為更適切反映國內產銷情勢變遷，提升 WPI 統計之代表性，經參考國際作法，自本基期起，WPI 基期改編時距由每 5 年縮短為 2-3 年，除現行民國年尾數 0 及 5 之基期外，另增尾數 3 及 8 年份進行基期改編作業。

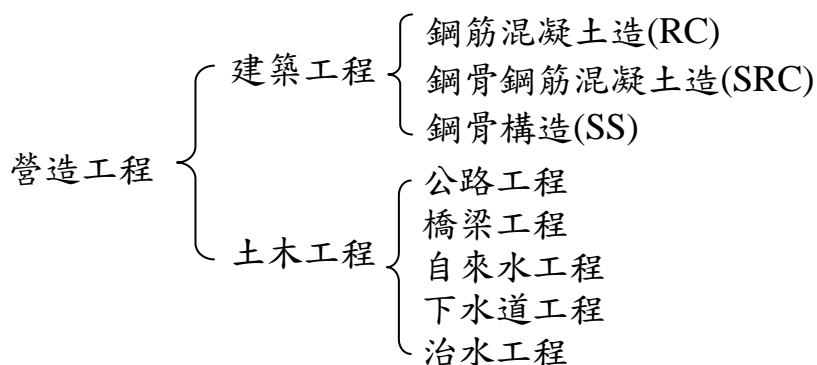
(五)另自 105 年基期起，進出口物價統計涉及外幣報價部分，以及美元與新台幣匯率之轉換，將依最新聯合國《國際商品貿易統計概念及定義》與 IMF《進出口物價指數手冊》等國際規範建議，採買賣匯率中間點為單一折算基礎。

三、營造工程物價指數(CCI)

(一)CCI係衡量營造業投入成本的變動情形，亦主要供作公共工程發包價款之調整依據，以及工程承攬契約物價調整貼補之參考；權數採104年及105年平均投入成本計算(委託臺灣營建研究院辦理調查)。

(二)基本分類及查價項目修訂

- 1.基本分類：維持材料與勞務2大類，以及12個中類、115個查價項目。
- 2.複分類：依工程性質分為建築工程及土木工程2大類，前者按構造別、後者按工程別再予細分，未免造成資料銜接及應用上困擾，僅編布公路、橋梁、自來水、下水道及治水工程(含水土保持及河川整治工程)等5類常見工程，分類架構如下：



(三)權數修訂結果(附錄表4)

105年基期基本分類中，材料類占60.14%，勞務類占39.86%，前者較100年基期減5.65個百分點，後者對應增加。

- 1.材料類方面，機電設備類、金屬製品類及塑膠製品類分別減少3.7、1.9及1.5個百分點，主因部分材料(如鋼筋、銅線等)及原油價格較100年基期大幅下滑，加以土木工程中以「機電設備類」投入為大宗之「輸變電及電力工程」占比，由100年基期23.4%大幅減少為7.0%所致。
- 2.勞務類方面，受近年現場施作人力供需緊滯，與推動營建自動化工法等因素影響，工資類及機具設備租金類分別增加4.0及1.7個百分點。

四、指數發布及銜接

各項物價指數以106年12月為銜接點，107年1月(107年2月6日發布)起採用105年為基期；歷史資料回溯銜接部分，各分類之內涵依新基期架構修訂，惟權數及進、出口物價之匯率折算仍維持原有結構及方式不予更動。

附錄表

附錄表1 消費者物價指數新、舊基期權數對照表

附錄表2 躉售物價指數新、舊基期權數對照表

附錄表3 進、出口物價指數新、舊基期權數對照表

附錄表4 營造工程物價指數新、舊基期權數對照表

附錄表 1 消費者物價指數新、舊基期權數對照表

單位：‰

105 年基期分類	權數	
	105 年	100 年
總指數	1,000.00	1,000.00
一.食物類	237.26	251.94
1.穀類及其製品	15.79	13.91
2.肉類	23.52	19.96
3.肉類製品	2.30	2.64
4.蛋類	2.78	1.94
5.水產品	14.31	15.57
6.加工水產品	4.62	3.65
7.蔬菜	14.44	19.69
8.加工蔬菜	5.86	4.89
9.水果	24.72	22.58
10.加工水果	0.72	0.69
11.乳類	9.84	10.17
12.食用油	2.52	1.78
13.調味品	2.72	2.64
14.酒	7.36	7.66
15.非酒精性飲料及材料	10.96	9.12
16.調理食品	8.28	6.77
17.外食費	75.97	98.99
18.其他食品	10.56	9.28
二.衣著類	45.77	37.78
1.成衣	33.03	29.43
2.鞋類	9.96	6.50
3.衣著服務及配件	2.78	1.85
三.居住類	227.02	270.14
1.房租	146.32	182.23
2.住宅維修費	10.81	13.97
3.家庭用品	39.80	29.73
4.家庭管理費用	10.40	7.23
5.水電燃氣	19.70	36.99
四.交通及通訊類	153.11	151.71
1.交通及通訊設備	45.16	30.75
2.油料費	26.10	35.24
3.交通服務及維修零件	81.85	85.71
五.醫藥保健類	42.85	44.28
1.醫療費用	20.45	28.66
2.藥品及保健食品	16.08	11.38
3.醫療保健器材	6.32	4.24
六.教養娛樂類	147.26	168.36
1.教養費用	64.76	97.11
2.娛樂費用	82.50	71.24
七.雜項類	146.73	75.79
1.香菸及檳榔	15.65	11.54
2.美容及衛生用品	31.17	19.26
3.個人隨身用品	20.05	6.39
4.個人服務	12.71	6.73
5.理容服務費	7.32	14.87
6.其他	59.83	17.00

說明：因兩基期權數修訂之參酌依據有所不同，故不予比較。

附錄表 2 躉售物價指數新、舊基期權數對照表

單位：‰；千分點

105 年基本分類	權數		
	105 年	100 年	105 年-100 年
總指數	1,000.00	1,000.00	—
國產內銷品	280.38	298.00	-17.62
進口品	319.20	334.08	-14.88
出口品	400.42	367.92	32.50
一.農林漁牧業產品	31.65	28.46	3.20
1.農產品	18.14	15.22	2.92
2.禽畜產品	8.10	6.96	1.14
3.林產品	0.24	0.33	-0.09
4.水產品	5.17	5.95	-0.78
二.土石及礦產品	38.62	68.10	-29.48
1.石油及天然氣	26.23	48.99	-22.76
2.土石採取及其他礦產品	12.39	19.10	-6.72
三.製造業產品	898.77	876.63	22.14
1.食品及飼品	27.93	23.59	4.34
2.飲料	7.02	5.11	1.91
3.菸類	3.10	2.24	0.86
4.紡織品	18.51	18.40	0.10
5.成衣及服飾品	4.64	3.47	1.16
6.皮革及其製品	4.47	3.83	0.65
7.木竹製品	2.11	1.79	0.32
8.紙漿、紙、紙製品及印刷品	14.56	13.94	0.62
9.石油及煤製品	44.04	64.20	-20.16
10.化學材料及其製品與藥品	127.31	146.34	-19.03
11.橡膠及塑膠製品	24.49	23.98	0.51
12.非金屬礦物製品	16.58	19.84	-3.25
13.基本金屬	57.39	80.93	-23.54
14.金屬製品	39.99	39.13	0.86
15.電子零組件	275.17	229.87	45.31
16.電腦、電子產品及光學製品	70.44	65.50	4.94
17.電力設備及配備	28.87	27.16	1.71
18.機械設備	73.89	60.23	13.67
19.運輸工具及零件	43.66	35.97	7.69
20.家具及裝設品	5.23	3.96	1.28
21.雜項工業製品	9.36	7.18	2.19
四.水電燃氣	30.96	26.82	4.15
1.水	1.42	1.21	0.21
2.電	24.75	21.60	3.15
3.燃氣	4.80	4.01	0.79

附錄表3 進、出口物價指數新、舊基期權數對照表

單位：‰；千分點

105年基本分類		權數		
		105年	100年	105年-100年
進口物價	總指數	1,000.00	1,000.00	—
	第1類 動物產品	12.89	8.61	4.28
	第2類 植物產品	20.05	18.11	1.94
	*第3類 動植物油脂及其分解物；調製食用油脂；動植物蠟	1.61	1.61	-0.01
	第4類 調製食品、飲料、酒及菸類	20.87	14.68	6.20
	第5類 礦產品	159.25	251.08	-91.84
	第6類 化學或有關工業產品	113.81	125.25	-11.44
	第7類 塑、橡膠及其製品	34.45	36.74	-2.29
	第8類 皮革及其製品	4.44	4.12	0.32
	第9類 木及木製品	5.37	5.15	0.22
	第10類 木漿、紙及其製品	10.20	9.78	0.42
	第11類 紡織及其製品	15.21	13.17	2.04
	*第12類 鞋、帽、雨傘、遮陽傘、手杖、座凳式手杖、鞭、馬鞭及其零件；已整理之羽毛及其製品；人造花；人髮製品	3.74	1.91	1.83
	第13類 石料製品、玻璃及玻璃器	11.65	13.33	-1.69
	第15類 基本金屬及其製品	76.51	99.49	-22.97
	第16類 機器、電機、電視影像及聲音記錄機等設備	417.95	326.36	91.59
	第17類 運輸工具	34.17	23.03	11.15
	第18類 光學、計量、醫療儀器、樂器及其零件	49.28	41.48	7.80
	第20類 雜項製品	8.57	6.12	2.45
	出口物價	總指數	1,000.00	1,000.00
第1類 動物產品		6.45	6.61	-0.16
*第2類 植物產品		2.46	1.67	0.80
第4類 調製食品、飲料、酒及菸類		6.97	4.29	2.68
第5類 礦產品		39.79	59.90	-20.11
第6類 化學或有關工業產品		62.34	74.94	-12.60
第7類 塑、橡膠及其製品		72.37	84.07	-11.70
*第8類 皮革及其製品		2.45	3.05	-0.60
第10類 木漿、紙及其製品		6.22	5.67	0.55
第11類 紡織及其製品		36.06	42.39	-6.33
*第12類 鞋、帽、雨傘、遮陽傘、手杖、座凳式手杖、鞭、馬鞭及其零件；已整理之羽毛及其製品；人造花；人髮製品		1.39	1.65	-0.26
第13類 石料製品、玻璃及玻璃器		8.26	8.57	-0.30
第15類 基本金屬及其製品		89.08	100.69	-11.61
第16類 機器、電機、電視影像及聲音記錄機等設備		559.60	480.78	78.82
第17類 運輸工具		34.00	30.25	3.75
第18類 光學、計量、醫療儀器、樂器及其零件		55.30	79.74	-24.44
第20類 雜項製品	17.27	15.77	1.50	

說明：1.表列基本分類係採國際商品統一(HS)分類系統，惟受限於版面，類別名稱經適度簡化。

2.「*」係表擬不發布之類，因其下選查項目未達3個，考量對部分廠商或具特定性，爰不單獨公布該類，惟納計彙編總指數。

附錄表 4 營造工程物價指數新、舊基期權數對照表

單位：‰；千分點

105 年基期分類		權數		
		105 年	100 年	105 年-100 年
營造工程	總指數	1,000.00	1,000.00	—
	一.材料類	601.39	657.93	-56.54
	1.水泥及其製品類	150.48	158.85	-8.36
	2.砂石及級配類	21.44	17.24	4.20
	3.磚瓦瓷類	15.87	12.37	3.50
	4.金屬製品類	195.04	213.87	-18.83
	5.木材及其製品類	30.14	17.81	12.33
	6.塑膠製品類	15.54	30.46	-14.91
	7.油漆塗裝類	7.63	8.72	-1.09
	8.機電設備類	86.82	123.54	-36.72
	9.瀝青及其製品類	21.48	31.54	-10.06
	10.雜項類	56.96	43.55	13.41
	二.勞務類	398.61	342.07	56.54
1.工資類	267.93	228.40	39.53	
2.機具設備租金類	130.67	113.67	17.00	
建築工程	總指數	1,000.00	1,000.00	—
	一.材料類	586.89	698.18	-111.29
	二.勞務類	413.11	301.82	111.29
土木工程	總指數	1,000.00	1,000.00	—
	一.材料類	622.51	623.52	-1.01
	二.勞務類	377.49	376.48	1.01