

行政院主計總處

公務預算處、基金預算處

台北市忠孝東路1段1號 電話：(02) 3356-6500

綜合規劃處、會計決算處、綜合統計處、國勢普查處、主計資訊處

台北市廣州街2號 電話：(02) 2380-3400

網址：https://www.dgbas.gov.tw

傳真：(02) 2380-3465

中華民國107年5月8日下午4時發布，並透過網際網路同步發送

主辦單位：綜合統計處

新聞聯繫人：物價統計科 曹志弘科長

電話：(02)2380-3449

107年4月份物價變動概況

壹、物價變動提要

- 一、4月份消費者物價總指數(CPI)，較上月漲0.64%，經調整季節變動因素後漲0.17%；較上年同月漲1.98%，1-4月平均，較上年同期漲1.65%。
- 二、4月份躉售物價總指數(WPI)，較上月漲1.05%，經調整季節變動因素後漲1.34%；較上年同月漲2.53%，1-4月平均，較上年同期漲0.53%。

物價指數年增率

單位：%

指數 時間	消費者物價指數				躉售物價指數							
	不含 食物	不含 蔬果及 能源 (核心CPI)	服務類		內銷品				出口			
					國產 內銷	進口		新台幣 計價	美元 計價	新台幣 計價	美元 計價	
						新台幣 計價	美元 計價					
100年	1.42	1.11	1.25	0.64	4.32	6.39	5.03	7.65	15.39	0.09	7.36	
101年	1.93	1.07	0.99	0.74	-1.16	-0.95	-0.59	-1.28	-1.91	-1.62	-2.25	
102年	0.79	0.60	0.66	0.75	-2.43	-2.67	-0.71	-4.45	-4.81	-2.06	-2.43	
103年	1.20	0.31	1.27	1.16	-0.56	-0.95	0.28	-2.09	-4.04	0.10	-1.91	
104年	-0.30	-1.55	0.78	0.96	-8.85	-11.30	-9.55	-12.94	-16.85	-4.67	-8.96	
105年	1.39	-0.07	0.84	0.79	-2.98	-3.15	-3.22	-3.08	-4.69	-2.70	-4.32	
106年	0.62	1.02	1.04	1.01	0.90	2.39	3.44	1.36	7.41	-1.46	4.47	
第2季	0.57	0.82	1.03	1.07	-0.69	0.73	2.63	-1.11	5.97	-2.94	4.04	
第3季	0.74	0.73	0.90	0.94	0.81	1.89	2.98	0.80	5.63	-0.93	3.82	
第4季	0.41	1.48	1.33	1.15	1.17	2.48	3.28	1.70	7.26	-0.94	4.51	
107年												
第1季	1.55	1.66	1.58	1.19	-0.13	1.35	1.86	0.84	7.02	-2.49	3.49	
1月	0.89	0.83	0.82	-0.02	-0.73	0.96	2.18	-0.26	7.53	-3.43	4.14	
2月	2.19	2.57	2.39	2.52	-0.19	1.20	1.65	0.76	6.29	-2.39	2.97	
3月	1.58	1.60	1.54	1.06	0.53	1.90	1.76	2.03	7.23	-1.65	3.36	
4月	1.98	1.61	1.30	0.87	2.53	3.67	2.98	4.31	7.82	0.72	4.11	
1-4月	1.65	1.65	1.51	1.10	0.53	1.93	2.14	1.69	7.22	-1.71	3.64	

說明：由於受查者延誤或更正報價，最近3個月資料均可能修正。

貳、物價變動詳情

一、消費者物價指數

(一) 4月 CPI 較上月漲**0.64%**：主因春夏服飾新品上市，加以水果及油料費價格上揚，惟蔬菜及肉類價格下跌與北捷推出定期票優惠，抵銷部分漲幅。

1. 七大類中變動影響較大者如下：

(1) 衣著類漲8.85%：主因春夏新裝上市，成衣價格漲12.43%所致。

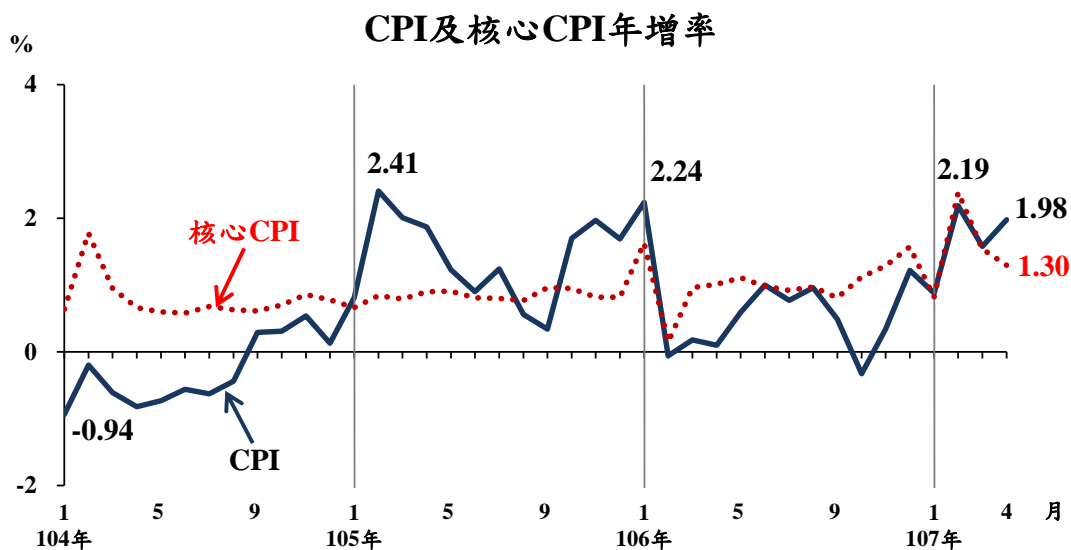
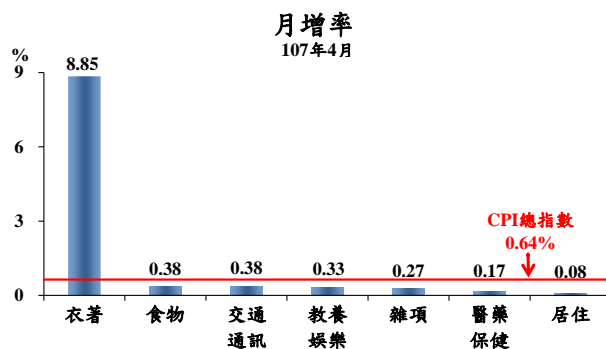
(2) 食物類漲0.38%：主因水果與蛋類分別漲5.26%及2.70%，惟蔬菜、肉類與水產品分別跌2.30%、1.22%及0.84%，抵銷部分漲幅。

(3) 交通及通訊類漲0.38%：主因油料費漲3.60%，惟台北捷運自4月16日起推出公共運輸定期票優惠與網際網路費降價促銷，抵銷部分漲幅。

(4) 教養娛樂類漲0.33%：主因清明連假旅館住宿費及國內、外旅遊團費調漲所致。

2. 368個查價項目群扣除5項本月非屬產季水果(棗子、火龍果、櫻桃、荔枝及柿子，本月權數為0)後，上漲者175項，權數合計58.9%，下跌者139項，權數合計26.1%，漲跌項目詳表14。

(二) 4月 CPI 較上年同月漲**1.98%**：主因香菸、油料費及燃氣價格調漲，加以蔬菜、水產品及乳類價格上揚，惟水果、蛋類、捷運票價及3C消費性電子產品價格較上年下跌，抵銷部分漲幅；若扣除蔬菜水果，漲1.67%，再剔除能源後之總指數(即核心CPI)，則漲1.30%。

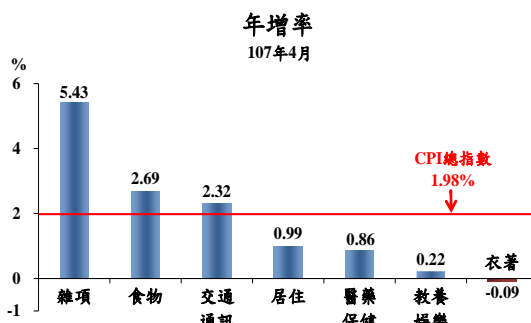


1. 七大類中變動影響較大者如下：

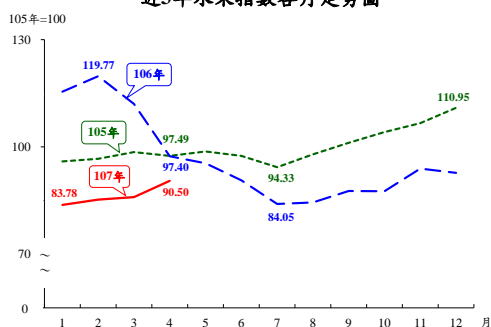
(1) 雜項類漲5.43%：主因菸稅調漲效應顯現，香菸漲36.16%所致。

(2) 食物類漲2.69%：主因蔬菜、水产品與乳類分別漲7.76%、3.97%及3.26%，惟水果跌7.08%、蛋類跌4.25%，抵銷部分漲幅。

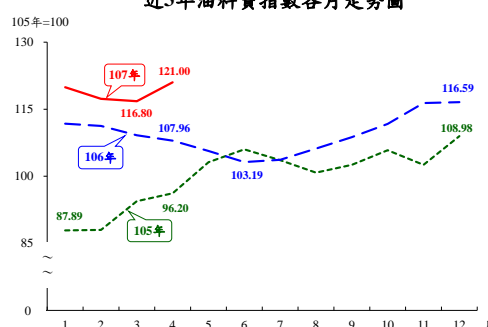
(3) 交通及通訊類漲2.32%：主因國際原油價格持續走揚，油料費續漲12.08%，惟行動電話與捷運車票分別跌8.41%及4.32%，抵銷部分漲幅。



近3年水果指數各月走勢圖



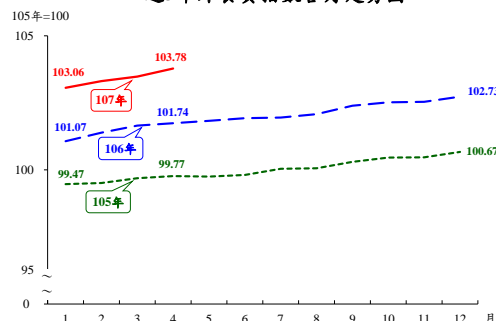
近3年油料費指數各月走勢圖



(4) 居住類漲0.99%：主因燃氣與電費分別漲5.54%及1.18%所致。

2. 按商品性質別觀察，商品類漲3.56%，其中非耐久性消費品(含食物、能源及香菸等)漲5.36%，半耐久性消費品漲0.17%，耐久性消費品則跌0.79%；服務類漲0.87%，其中外食費漲2.01%。

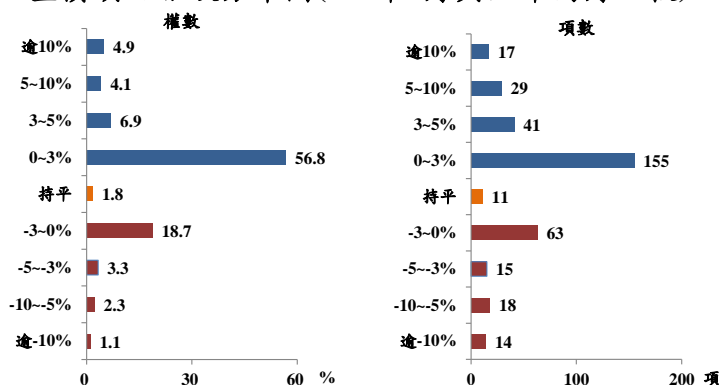
近3年外食費指數各月走勢圖



3. 按購買頻度別觀察，「每月」至少購買1次者漲3.40%(主受油料費及蔬菜影響)，「每季」至少購買1次者漲5.26%(主受香菸及燃氣影響)，「每季購買不到1次」者亦漲0.35%。

4. 368個查價項目群扣除5項非屬產季水果，上漲者242項，權數合計72.8%，下跌者110項，權數合計25.4%，漲跌項目詳表14。

查價項目漲跌分布圖(107年4月與上年同月比較)



(三) 1-4月CPI較上年同期漲1.65%：其中商品類漲2.61%，服務類漲1.10%；若扣除蔬菜水果，漲1.76%；核心CPI亦漲1.51%。

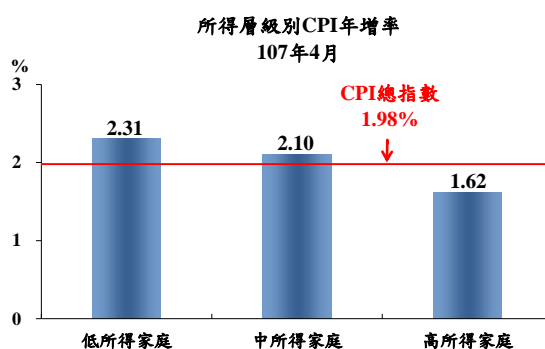
二、4月份所得層級別消費者物價指數：

(一) 低所得家庭較上月漲0.58%，較上年同月漲2.31%，1-4月平均較上年同期漲2.03%。

(二) 中所得家庭較上月漲0.66%，較上年同月漲2.10%，1-4月平均較上年同期漲1.75%。

(三) 高所得家庭較上月漲0.64%，較上年同月漲1.62%，1-4月平均較上年同期漲1.33%。

(四) 低所得家庭4月CPI較上年同月上漲2.31%，主因漲幅較大的雜項類及食物類占比較高所致，另中、高所得家庭亦受支出比重分布因素影響；相關資料詳見表3。



三、躉售物價指數

(一) 4月WPI較上月漲1.05%

1. 國產內銷物價指數較上月漲0.77%。

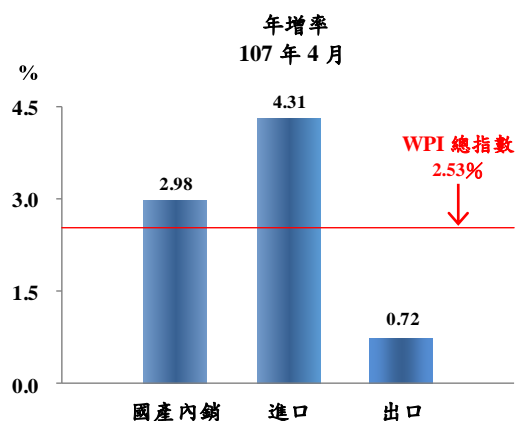
2. 進口物價指數以新台幣計價較上月漲1.38%；以美元計價漲0.72%。

3. 出口物價指數以新台幣計價較上月漲0.97%；以美元計價漲0.32%。

(二) 4月WPI較上年同月漲2.53%

1. 國產內銷物價指數

較上年同月漲2.98%，主因石油及煤製品、基本金屬、化學材料及其製品與藥品價格上漲所致，惟農產品價格下跌，抵銷部分漲幅。



2. 進口物價指數

(1) 以新台幣計價較上年同月漲4.31%。

(2) 若剔除匯率變動因素(新台幣對美元較上年同月升值3.37%)，以美元計價漲7.82%，主因礦產品、基本金屬及其製品與化學或有關工業產品漲幅較大。

3. 出口物價指數

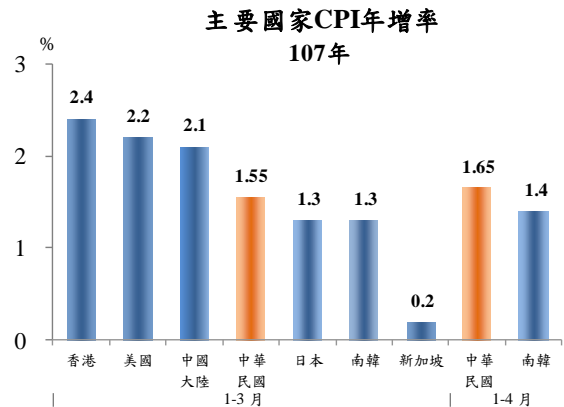
(1) 以新台幣計價較上年同月漲0.72%。

(2) 若剔除匯率變動因素，以美元計價較上年同月漲4.11%，以礦產品、化學或有關工業產品與塑、橡膠及其製品漲幅較大。

(三)1至4月WPI較上年同期漲0.53%：其中國產內銷品漲2.14%，進口品漲1.69%，出口品則跌1.71%。

參、主要國家物價變動概況

CPI 方面，107年1-3月我國漲1.55%，新加坡漲0.2%，南韓漲1.3%，日本漲1.3%，中國大陸漲2.1%，美國漲2.2%及香港漲2.4%；107年1-4月我國漲1.65%，南韓漲1.4%。



肆、發布概況

- 一、本物價新聞稿透過網際網路系統及「統計隨身 go」APP 同步發送。
- 二、107年5月份物價指數變動概況訂於**107年6月5日下午4時**發布，並辦理資料說明會，不另發開會通知。

伍、附件

- | | |
|----------------------|-----------------------------|
| 表1、消費者物價指數變動分析表 | 表2、消費者物價各大中小類指數變動比較表 |
| 表3、所得層級別消費者物價指數變動分析表 | 表4、躉售物價指數變動分析表 |
| 表5、躉售物價國產內銷品指數變動分析表 | 表6、進口物價指數變動分析表 |
| 表7、出口物價指數變動分析表 | 表8、行政院穩定物價小組關注之重要民生物資CPI年增率 |
| 表9、主要國家CPI年增率 | 表10、CPI變動對支出之影響—釋例說明 |
| 表11、主要國際商品行情 | 表12、國際金屬商品行情 |
| 表13、受僱員工薪資調查統計指標 | 表14、消費者物價指數查價項目漲跌分析 |

表1 消費者物價指數變動分析表

民國107年4月

指數基期：民國105年=100

類 別	權數 (%)	本 月 指 數	本月指數與各期比較						本年前4月指數平均			
			與上月比較 (%)	對總指數影響 (百分點)	與上年同月比較 (%)	對總指數影響 (百分點)	與上年12月比較 (%)	對總指數影響 (百分點)	指數	與上年同期比較 (%)	對總指數影響 (百分點)	
總指數	1,000.00	101.81	0.64	0.64	1.98	1.98	0.25	0.25	101.58	1.65	1.65	
基 本 分 類	一.食物類	237.26	100.00	0.38	0.09	2.69	0.80	-1.01	-0.24	99.92	1.44	0.46
	穀類及其製品	15.79	103.45	0.24	0.00	1.77	0.03	0.73	0.01	102.78	2.08	0.03
	肉類	23.52	102.69	-1.22	-0.03	1.21	0.03	-1.13	-0.03	104.13	2.56	0.06
	蛋類	2.78	94.83	2.70	0.01	-4.25	0.00	12.41	0.03	94.94	-1.41	0.00
	水產品	14.31	107.51	-0.84	-0.01	3.97	0.07	1.72	0.03	108.90	4.35	0.07
	蔬菜	14.44	71.76	-2.30	-0.02	7.76	0.58	-24.28	-0.33	78.60	18.80	0.69
	水果	24.72	90.50	5.26	0.11	-7.08	-0.19	-2.43	-0.05	86.38	-22.29	-0.70
	乳類	9.84	105.46	0.37	0.00	3.26	0.03	-0.17	0.00	105.18	4.55	0.05
	食用油	2.52	103.96	0.39	0.00	3.56	0.01	1.30	0.00	103.13	3.67	0.01
	二.衣著類	45.77	104.03	8.85	0.39	-0.09	0.01 ①	1.22	0.06	98.90	1.32	0.01
成衣	33.03	104.19	12.43	0.38	-0.64	-0.01	1.46	0.05	97.17	0.13	-0.02 ①	
三.居住類	227.02	101.14	0.08	0.02	0.99	0.25	0.19	0.04	101.03	1.00	0.26	
房租	146.32	101.48	0.04	0.01	0.71	0.12	0.21	0.03	101.41	0.75	0.13	
燃氣	4.06	111.64	0.00	0.00	5.54	0.07	-7.02	-0.03	114.45	9.53	0.09	
電費	12.67	92.39	1.18	0.01	1.18	0.01	1.18	0.01	91.58	0.30	0.00	
四.交通及通訊類	153.11	103.96	0.38	0.06	2.32	0.33	0.86	0.13	103.92	2.02	0.29	
通訊設備	4.96	88.39	-1.45	-0.01	-7.10	-0.02	-3.34	-0.01	90.10	-5.97	-0.02	
油料費	26.10	121.00	3.60	0.11	12.08	0.33	3.78	0.11	118.76	7.92	0.22	
運輸費	28.07	101.63	-1.40	-0.04	0.24	0.01	0.29	0.01	103.22	1.98	0.06	
五.醫藥保健類	42.85	102.49	0.17	0.01	0.86	0.04	0.32	0.01	102.34	1.30	0.06	
醫療費用	20.45	103.28	0.18	0.00	1.10	0.03	0.34	0.01	103.12	1.94	0.05	
六.教養娛樂類	147.26	100.20	0.33	0.05	0.22	0.03	0.25	0.04	100.34	0.22	0.03	
教養費用	64.76	101.04	0.20	0.01	0.78	0.06	0.28	0.02	100.87	0.60	0.05	
娛樂費用	82.50	99.12	0.44	0.04	-0.51	-0.03	0.21	0.02	99.50	-0.43	-0.02	
七.雜項類	146.73	106.93	0.27	0.04	5.43	0.52	1.44	0.21	107.22	5.54	0.55	
香菸及檳榔	15.65	137.90	1.16	0.02	27.69	0.41	7.97	0.15	135.49	30.15	0.42	
美容及衛生用品	31.17	102.86	0.70	0.02	2.27	0.05	0.82	0.03	102.08	1.86	0.04	
商 品 性 質 別 分 類	一.商品類	484.11	102.10	1.24	0.60	3.56	1.50	0.07	0.03	101.39	2.61	1.06
	非耐久性消費品	291.82	102.68	0.80	0.24	5.36	1.53	-0.13	-0.04	102.30	3.71	1.07
	半耐久性消費品	85.15	102.66	4.56	0.38	0.17	0.03	0.97	0.08	99.89	1.51	0.05
	耐久性消費品	107.14	99.09	-0.13	-0.01	-0.79	-0.06	-0.11	-0.01	99.11	-0.73	-0.06
	二.服務類	515.89	101.64	0.09	0.05	0.87	0.48	0.43	0.22	101.86	1.10	0.60
	外食費	75.97	103.78	0.29	0.02	2.01	0.18	1.02	0.08	103.41	1.92	0.19
	居住服務	165.83	101.46	0.06	0.01	0.71	0.14	0.22	0.04	101.42	0.76	0.14
交通及通訊服務	78.89	100.85	-0.46	-0.04	0.59	0.05	0.28	0.02	101.43	1.32	0.10	
教養娛樂服務	96.59	100.69	0.49	0.05	0.57	0.05	0.69	0.07	100.79	0.59	0.05	
購 買 度	每月至少購買1次	215.76	102.43	0.86	0.13	3.40	0.90	-0.17	-0.09	102.06	2.03	0.57
	每季(不含每月)至少購買1次	141.71	102.33	1.40	0.23	5.26	0.81	0.28	0.10	101.41	4.29	0.67
	每季購買不到1次	512.42	101.29	0.51	0.28	0.35	0.17	0.45	0.23	101.27	0.68	0.31
特 殊 類	總指數(不含蔬菜水果)	960.85	102.74	0.58	0.56	1.67	1.60	0.67	0.64	102.50	1.76	1.67
	總指數(不含蔬果及能源)	918.02	102.34	0.47	0.43	1.30	1.18	0.59	0.54	102.16	1.51	1.36
	總指數(不含設算租金)	869.89	101.87	0.73	0.64	2.23	1.87	0.26	0.22	101.62	1.84	1.55
所 得 層 級 別	最低20%所得家庭CPI總指數	1,000.00	101.81	0.58	0.58	2.31	2.31	-0.03	-0.03	101.57	2.03	2.03
	中間60%所得家庭CPI總指數	1,000.00	101.94	0.66	0.66	2.10	2.10	0.29	0.29	101.67	1.75	1.75
	最高20%所得家庭CPI總指數	1,000.00	101.65	0.64	0.64	1.62	1.62	0.28	0.28	101.48	1.33	1.33

附註：①因按年變更權數結構或蔬果細項為每月變動權數，致本月與各期比較之各類指數對總指數之影響方向及幅度不必然與漲跌之方向一致。

說明：由於受查者延誤或更正報價，本表所載資料於公布後3個月內均可能修正。

表2 消費者物價各大中小類指數變動比較表

民國106年11月至107年4月

各月漲跌率(%) = $\frac{\text{本月指數}}{\text{上月指數}} \times 100 - 100$

指數基期：民國105年=100

類 別	本年4月 指 數	最近六個月各月漲跌率(%)						本年4月 指數與上 年同月比 較(%)	類 別	本年4月 指 數	最近六個月各月漲跌率(%)						本年4月 指數與上 年同月比 較(%)
		11月	12月	1月	2月	3月	4月				11月	12月	1月	2月	3月	4月	
總指數	101.81	0.25	-0.15	-0.34	0.93	-0.97	0.64	1.98	3.家庭用品	101.18	0.49	-0.51	-0.33	0.07	1.11	-0.21	0.66
一.食物類	100.00	0.82	-0.81	-1.26	0.54	-0.67	0.38	2.69	(1)紡織品	102.75	1.19	-1.06	0.61	-1.06	0.67	0.39	0.74
1.穀類及其製品	103.45	0.28	0.14	-0.57	0.24	0.82	0.24	1.77	(2)家具	102.63	0.52	0.11	-0.06	0.49	0.54	-0.13	1.74
(1)米類及其製品	100.90	0.91	-0.31	-1.69	-0.48	1.39	0.27	-0.99	(3)家庭耐久設備	100.08	0.42	-1.41	0.21	0.23	0.63	-0.22	-0.35
(2)其他穀類及其製品	104.45	0.01	0.34	-0.18	0.49	0.62	0.23	2.87	(4)餐具及其他家用品	101.19	0.27	0.51	-1.34	0.12	2.10	-0.50	1.38
2.肉類	102.69	0.11	0.66	0.68	0.68	-1.25	-1.22	1.21	4.家庭管理費用	101.17	-0.81	0.00	0.08	2.70	-2.62	0.06	0.28
(1)生鮮家畜	103.01	-0.81	-0.20	0.32	0.75	-1.90	-0.55	0.60	5.水電燃氣	98.25	0.28	0.00	-0.12	-0.94	-0.74	0.72	2.33
(2)生鮮家禽	102.12	1.77	2.17	1.23	0.56	-0.23	-2.23	2.22	(1)燃氣	111.64	1.00	0.03	-0.52	-3.66	-2.99	0.00	5.54
3.肉類製品	105.80	1.34	0.50	-0.37	-0.89	1.97	0.07	3.94	(2)水費	100.45	0.00	0.00	0.01	0.00	0.00	0.00	0.03
4.蛋類	94.83	0.09	-2.71	13.22	1.64	-4.88	2.70	-4.25	(3)電費	92.39	0.00	0.00	0.00	0.00	0.00	1.18	1.18
5.水產品	107.51	-0.10	0.43	1.82	4.13	-3.24	-0.84	3.97	(4)公共附加費	100.00	0.00	0.00	0.00	0.00	0.00	0.00	0.00
6.加工水產品	106.65	0.71	0.50	0.50	0.03	0.24	0.59	3.94	四.交通及通訊類	103.96	0.66	0.08	0.77	0.41	-0.69	0.38	2.32
7.蔬菜	71.76	0.68	-7.55	-10.10	-1.44	-12.53	-2.30	7.76	1.交通及通訊設備	98.34	-0.89	-0.06	0.07	0.01	0.10	-0.30	-1.59
(1)根菜	76.39	9.24	-8.86	-12.07	-5.40	-4.46	3.64 ▲	-0.31	(1)交通工具	99.31	-0.99	-0.11	0.04	0.14	0.23	-0.18	-1.04
(2)莖菜	82.18	-0.50	-8.85	-9.40	-10.22	-1.58	5.71 ▲	-3.74	(2)通訊設備	88.39	0.40	0.62	0.24	-1.08	-1.08	-1.45	-7.10
(3)葉菜	61.00	0.17	-8.23	-12.78	-4.93	-21.23	-2.26	9.18	2.油料費	121.00	4.17	0.18	2.85	-2.16	-0.44	3.60 ▲	12.08
(4)果菜及其他	75.73	0.64	-5.16	-7.20	7.09	-11.76	-8.21 X	5.92	3.交通服務及維修零件	100.79	-0.01	0.09	0.36	1.62	-1.20	-0.45	0.59
8.加工蔬菜	103.46	-0.18	0.17	-0.72	-0.79	1.40	0.11	0.25	(1)運輸費	101.63	-0.32	0.19	0.92	3.57	-2.69	-1.40	0.24
9.水果	90.50	7.23	-1.27	-9.67	1.75	0.86	5.26 ▲	-7.08	(2)通訊費	98.92	0.15	0.00	0.13	0.04	0.14	0.00	0.43
10.加工水果	109.79	0.61	-0.26	-0.53	-0.47	1.92	0.87	4.72	(3)交通工具零件及維修費	102.66	0.07	0.21	0.00	1.76	-1.44	0.22	1.53
11.乳類	105.46	-0.54	0.47	-0.51	-0.02	-0.01	0.37	3.26	(4)其他交通服務費	101.25	-0.01	-0.07	-0.02	0.09	-0.07	-0.11	0.08
12.食用油	103.96	-0.42	0.73	-0.15	0.04	1.01	0.39	3.56	五.醫藥保健類	102.49	0.02	0.11	0.08	0.08	0.00	0.17	0.86
13.調味品	104.22	-0.50	0.46	0.48	-1.13	1.78	0.22	1.61	1.醫療費用	103.28	0.00	0.00	-0.01	0.24	-0.08	0.18	1.10
14.酒	100.93	0.46	0.19	0.01	-0.39	0.13	-0.34	0.14	2.藥品及保健食品	101.66	0.06	0.48	0.08	-0.08	0.15	0.10	0.53
15.非酒精性飲料及材料	101.79	2.22	-0.63	-1.21	0.82	0.90	0.00	0.44	3.醫療保健器材	99.32	0.05	-0.09	0.32	-0.04	-0.17	0.26	0.03
16.調理食品	102.96	0.09	0.15	0.21	-0.15	0.35	0.07	1.54	六.教養娛樂類	100.20	-0.75	0.26	-0.61	2.61	-2.02	0.33	0.22
17.外食費	103.78	0.02	0.19	0.32	0.24	0.16	0.29	2.01	1.教養費用	101.04	-0.04	0.05	-0.03	0.14	-0.03	0.20	0.78
18.其他食品	102.39	0.19	0.05	-1.37	0.69	0.73	0.41	1.70	(1)書報期刊	101.26	-0.28	0.30	0.01	0.31	-0.05	0.18	0.90
二.衣著類	104.03	-2.24	-2.09	-3.13	-3.14	-0.89	8.85 ▲	-0.09	(2)學雜費	100.47	0.00	0.00	0.00	0.03	0.00	0.00	0.43
1.成衣	104.19	-2.71	-2.23	-4.67	-4.06	-1.33	12.43 ▲	-0.64	(3)補習及學習費	102.09	0.00	0.08	0.09	0.22	0.03	0.03	1.20
(1)男用衣著	102.68	-2.25	-1.15	-2.07	-2.82	0.14	5.94 ▲	-0.33	(4)教養設備及用具	100.36	-0.14	-0.07	-0.21	0.07	-0.14	0.70	0.65
(2)女用衣著	104.34	-3.30	-2.65	-5.99	-4.80	-1.89	16.19 ▲	-2.12	2.娛樂費用	99.12	-1.68	0.57	-1.09	4.62	-3.58	0.44	-0.51
(3)兒童衣著及學生制服	105.42	-1.23	-2.30	-3.94	-3.26	-2.31	9.57 ▲	4.38	(1)娛樂設備	97.46	-0.51	-0.26	-0.95	1.34	-1.50	-0.43	-1.32
2.鞋類	103.80	-0.68	-1.86	1.11	-1.10	0.16	0.50	2.20	(2)娛樂服務	99.92	-1.98	0.77	-1.15	6.19	-4.53	0.84	0.07
3.衣著服務及配件	103.21	0.35	-0.60	0.23	0.04	0.18	-0.37	1.97	七.雜項類	106.93	1.29	1.37	0.48	3.26	-2.50	0.27	5.43
三.居住類	101.14	0.10	-0.02	-0.02	0.07	0.06	0.08	0.99	1.香菸及檳榔	137.90	6.92	4.03	3.99	1.60	1.03	1.16	27.69
1.房租	101.48	0.04	0.04	0.07	0.02	0.08	0.04	0.71	2.美容及衛生用品	102.86	0.40	2.39	-0.90	1.08	-0.04	0.70	2.27
2.住宅維修費	101.72	0.12	0.14	0.00	-0.03	0.06	0.43	1.36	3.個人隨身用品	99.50	0.40	-0.31	1.35	0.10	-0.07	-0.18	1.20
(1)維修材料	102.27	0.31	0.29	0.00	-0.14	0.27	0.53	1.70	4.個人服務	97.80	-6.76	0.00	0.26	31.70	-24.00	0.14	1.79
(2)維修服務	101.41	-0.02	0.03	0.00	0.00	0.00	0.42	1.19	5.理容服務費	103.72	2.45	0.11	-0.82	3.22	-1.32	-0.56	1.22
									6.其他	100.00	-0.01	0.02	0.02	-0.03	0.03	0.03	0.31

說明：1. 由於受查者延誤或更正報價，本表所載資料於公布後3個月內均可能修正。

2. ▲為本月份漲幅較大者，×為跌幅較大者。

表3 所得層級別消費者物價指數變動分析表

指數基期:民國105年=100

民國107年4月

七大基本分類	權數 (%)	本 月 指 數	本月指數與各期比較				本年前4月指數平均			
			與上月比較 (%)	對總指數影響 (百分點)	與上年同月比較 (%)	對總指數影響 (百分點)	指數	與上年同期比較 (%)	對總指數影響 (百分點)	
全體家庭	總指數	1,000.00	101.81	0.64	0.64	1.98	1.98	101.58	1.65	1.65
	食物類	237.26	100.00	0.38	0.09	2.69	0.80	99.92	1.44	0.46
	衣著類	45.77	104.03	8.85	0.39	-0.09	0.01 ^①	98.90	1.32	0.01
	居住類	227.02	101.14	0.08	0.02	0.99	0.25	101.03	1.00	0.26
	交通及通訊類	153.11	103.96	0.38	0.06	2.32	0.33	103.92	2.02	0.29
	醫藥保健類	42.85	102.49	0.17	0.01	0.86	0.04	102.34	1.30	0.06
	教養娛樂類	147.26	100.20	0.33	0.05	0.22	0.03	100.34	0.22	0.03
	雜項類	146.73	106.93	0.27	0.04	5.43	0.52	107.22	5.54	0.55
可支配所得最低20%家庭	總指數	1,000.00	101.81	0.58	0.58	2.31	2.31	101.57	2.03	2.03
	食物類	299.85	99.50	0.39	0.12	2.90	1.00	99.50	1.82	0.66
	衣著類	36.31	103.83	9.00	0.31	0.12	0.02	98.66	1.06	-0.01 ^①
	居住類	313.56	101.30	0.09	0.03	1.08	0.39	101.23	1.13	0.41
	交通及通訊類	109.51	104.21	0.40	0.05	2.45	0.24	104.14	2.28	0.23
	醫藥保健類	51.05	102.96	0.18	0.01	1.12	0.06	102.75	1.69	0.08
	教養娛樂類	72.88	100.29	0.37	0.03	0.28	0.02	100.54	0.40	0.03
	雜項類	116.84	111.55	0.44	0.05	7.91	0.59	111.30	9.12	0.64
可支配所得中間60%家庭	總指數	1,000.00	101.94	0.66	0.66	2.10	2.10	101.67	1.75	1.75
	食物類	251.40	100.09	0.37	0.09	2.70	0.83	100.02	1.51	0.49
	衣著類	45.30	104.06	8.78	0.38	0.24	0.02	98.95	1.40	0.00
	居住類	231.77	101.09	0.07	0.02	0.97	0.25	100.99	1.00	0.26
	交通及通訊類	144.86	104.20	0.51	0.08	2.50	0.35	104.07	2.09	0.29
	醫藥保健類	41.86	102.60	0.17	0.01	0.88	0.04	102.46	1.40	0.06
	教養娛樂類	139.42	100.11	0.24	0.03	0.10	0.01	100.28	0.16	0.02
	雜項類	145.39	108.32	0.39	0.06	6.31	0.61	108.36	6.55	0.63
可支配所得最高20%家庭	總指數	1,000.00	101.65	0.64	0.64	1.62	1.62	101.48	1.33	1.33
	食物類	197.24	100.35	0.41	0.08	2.25	0.59	100.19	0.96	0.29
	衣著類	49.01	104.32	8.95	0.42	0.35	0.02	99.14	1.59	0.04
	居住類	196.76	101.16	0.08	0.02	1.00	0.22	101.03	0.98	0.22
	交通及通訊類	178.26	103.58	0.17	0.03	2.05	0.33	103.68	1.89	0.31
	醫藥保健類	42.43	102.10	0.17	0.01	0.67	0.03	101.98	0.98	0.05
	教養娛樂類	179.64	100.15	0.45	0.08	0.24	0.04	100.23	0.16	0.02
	雜項類	156.66	103.93	0.05	0.01	3.83	0.39	104.70	3.39	0.40

附註：①因按年變更權數結構，致與上年同月及上年同期比較之各類指數對總指數之影響方向及幅度不必然與漲跌之方向一致。

說明：由於受查者延誤或更正報價，本表所載資料於公布後3個月內均可能修正。

表4 躉售物價指數變動分析表

民國107年4月

基期：民國105年=100

類 別	權數 (%)	本月指數	本月指數與各期比較						本年前4月指數平均		
			與上月比較 (%)	對總指數影響(百分點)	與上年同月比較 (%)	對總指數影響(百分點)	與上年12月比較 (%)	對總指數影響(百分點)	指數	與上年同期比較 (%)	對總指數影響(百分點)
總指數	1,000.00	102.88	1.05	1.05	2.53	2.53	0.54	0.54	102.17	0.53	0.53
國產內銷品	280.38	106.09	0.77	0.22	2.98	0.91	0.65	0.19	105.60	2.14	0.66
進口品	319.20	105.13	1.38	0.45	4.31	1.36	1.62	0.52	104.02	1.69	0.53
出口品	400.42	98.57	0.97	0.37	0.72	0.26	-0.45	-0.18	98.02	-1.71	-0.66
一.農林漁牧業產品	31.65	91.04	1.58	0.04	-6.79	-0.22	-4.10	-0.12	91.19	-5.00	-0.15
1.農產品	18.14	85.31	2.85	0.04	-10.53	-0.19	-3.51	-0.06	83.95	-10.88	-0.19
2.禽畜產品	8.10	90.82	0.08	0.00	-8.98	-0.07	-6.62	-0.05	94.38	-2.11	-0.02
3.林產品	0.24	103.74	-1.90	0.00	2.67	0.00	-4.95	0.00	105.93	4.39	0.00
4.水產品	5.17	105.22	0.31	0.00	4.36	0.04	-2.37	-0.01	105.37	5.70	0.05
二.土石及礦產品	38.62	146.47	4.89	0.26	20.97	1.00	9.55	0.48	141.14	15.11	0.72
1.石油及天然氣	26.23	148.86	7.01	0.25	26.64	0.80	8.63	0.30	142.31	18.18	0.55
2.土石採取及其他礦產品	12.39	142.96	0.51	0.01	12.54	0.20	11.63	0.18	140.15	10.97	0.17
三.製造業產品	898.77	101.50	0.76	0.68	1.88	1.67	0.16	0.14	100.98	-0.11	-0.10
1.食品及飼品	27.93	100.16	0.25	0.01	0.00	0.00	1.19	0.03	99.51	-1.48	-0.04
2.飲料	7.02	99.31	0.43	0.00	1.19	0.01	1.05	0.01	98.69	0.13	0.00
3.菸類	3.10	121.28	0.07	0.00	21.28	0.07	-0.02	0.00	121.19	21.19	0.07
4.紡織品	18.51	97.88	1.12	0.02	0.01	0.00	1.47	0.03	96.95	-1.67	-0.03
5.成衣及服飾品	4.64	93.17	0.55	0.00	-2.01	-0.01	-0.82	0.00	92.88	-3.39	-0.02
6.皮革及其製品	4.47	97.16	0.09	0.00	-1.51	-0.01	-0.86	0.00	97.36	-2.52	-0.01
7.木竹製品	2.11	97.19	0.64	0.00	1.14	0.00	0.28	0.00	96.64	-0.56	0.00
8.紙漿、紙、紙製品及印刷品	14.56	104.85	0.58	0.01	3.30	0.05	1.05	0.02	104.26	3.15	0.05
9.石油及煤製品	44.04	130.79	4.45	0.24	15.43	0.73	3.60	0.20	127.92	9.94	0.47
10.化學材料及其製品與藥品	127.31	111.30	0.87	0.12	6.68	0.89	2.34	0.32	110.56	2.32	0.32
11.橡膠及塑膠製品	24.49	97.16	0.23	0.01	0.00	0.00	0.29	0.01	96.79	-0.97	-0.02
12.非金屬礦物製品	16.58	93.65	-0.68	-0.01	-2.26	-0.04	0.62	0.01	93.58	-2.26	-0.04
13.基本金屬	57.39	120.51	1.47	0.10	7.58	0.53	2.68	0.18	118.90	6.06	0.42
14.金屬製品	39.99	102.43	0.68	0.03	0.40	0.02	0.71	0.03	101.56	-0.74	-0.03
15.電子零組件	275.17	94.26	0.50	0.13	-1.22	-0.32	-1.67	-0.43	94.04	-2.98	-0.77
16.電腦、電子產品及光學製品	70.44	91.62	0.11	0.01	-4.16	-0.28	-3.45	-0.22	92.17	-5.19	-0.34
17.電力設備及配備	28.87	98.45	-0.01	0.00	0.36	0.01	-0.44	-0.01	98.41	-0.68	-0.02
18.機械設備	73.89	95.20	0.08	0.01	-0.04	0.00	0.16	0.01	94.88	-1.10	-0.07
19.運輸工具及零件	43.66	97.10	0.12	0.01	0.44	0.02	-0.19	-0.01	96.98	-0.35	-0.01
20.家具及裝設品	5.23	96.19	0.44	0.00	-0.86	0.00	-0.34	0.00	96.00	-1.75	-0.01
21.雜項工業製品	9.36	96.70	0.70	0.01	0.79	0.01	-0.35	0.00	96.16	-0.71	-0.01
四.水電燃氣	30.96	99.87	2.17	0.07	3.21	0.09	1.04	0.03	98.53	2.11	0.06
一.原材料	55.48	131.20	3.89	0.27	14.41	0.96	6.61	0.44	127.71	10.51	0.70
二.中間產品	376.97	104.75	0.78	0.30	3.17	1.24	0.79	0.30	104.13	1.24	0.49
三.最終產品	167.13	98.54	0.63	0.10	0.51	0.08	-0.22	-0.04	98.16	0.01	0.00
內銷品	599.58	105.64	1.10	0.68	3.67	2.27	1.17	0.71	104.82	1.93	1.19
國產品	680.81	101.85	0.89	0.60	1.72	1.18	0.02	0.01	101.33	-0.01	0.00

說明：由於受查者延誤或更正報價，本表所載資料於公布後3個月內均可能修正

表5 躉售物價國產內銷品指數變動分析表

基期：民國105年=100

民國107年4月

類別	權數 (%)	本月 指數	本月指數與各期比較						本年前4月指數平均		
			與上月 比較(%)	對總指數 影響(百分點)	與上年同月 比較(%)	對總指數 影響(百分點)	與上年12月 比較(%)	對總指數 影響(百分點)	指數	與上年同期 比較(%)	對總指數 影響(百分點)
總指數	1,000.00	106.09	0.77	0.77	2.98	2.98	0.65	0.65	105.60	2.14	2.14
一.農林漁牧業產品	77.53	87.92	1.90	0.12	-10.50	-0.82	-7.09	-0.49	88.72	-6.93	-0.50
1.農產品	39.61	79.38	3.62	0.10	-16.62	-0.64	-7.77	-0.25	78.46	-14.75	-0.54
2.禽畜產品	28.90	90.45	0.09	0.00	-9.33	-0.26	-6.62	-0.17	93.99	-2.37	-0.06
3.林產品	0.02	105.19	0.02	0.00	3.89	0.00	3.08	0.00	104.66	2.83	0.00
4.水產品	9.00	106.14	1.47	0.02	2.47	0.08	-6.24	-0.07	105.83	3.43	0.10
二.土石及礦產品	3.87	98.68	0.10	0.00	0.42	0.00	0.12	0.00	98.58	0.06	0.00
1.石油及天然氣	0.47	119.68	0.72	0.00	9.79	0.00	-1.89	0.00	119.07	13.98	0.01
2.土石採取及其他礦產品	3.40	97.77	0.00	0.00	0.07	0.00	0.47	0.00	97.73	-0.48	-0.01
三.製造業產品	808.17	108.82	0.52	0.43	4.27	3.49	1.26	1.03	108.33	3.00	2.46
1.食品及飼品	62.87	101.88	0.00	0.00	0.94	0.06	1.99	0.12	101.12	-0.23	-0.01
2.飲料	15.67	99.76	-0.01	0.00	0.05	0.00	-0.24	0.00	99.78	-0.23	0.00
3.菸類	6.53	138.00	0.00	0.00	38.00	0.22	0.00	0.00	138.00	38.00	0.22
4.紡織品	22.32	105.43	0.72	0.02	3.64	0.08	2.31	0.05	104.54	2.02	0.04
5.成衣及服飾品	2.68	98.67	0.30	0.00	-1.07	0.00	-0.32	0.00	98.59	-1.55	0.00
6.皮革及其製品	1.15	97.04	-0.04	0.00	-0.87	0.00	0.92	0.00	96.79	-1.44	0.00
7.木竹製品	2.22	98.86	0.41	0.00	-0.99	0.00	-0.14	0.00	98.66	-1.24	0.00
8.紙漿、紙、紙製品及印刷品	28.66	105.57	0.28	0.01	1.65	0.05	0.50	0.01	105.32	2.99	0.09
9.石油及煤製品	58.25	124.77	3.78	0.25	12.90	0.89	3.56	0.24	122.78	9.38	0.66
10.化學材料及其製品與藥品	142.49	116.60	0.68	0.11	8.78	1.21	2.60	0.40	116.13	3.85	0.57
11.橡膠及塑膠製品	24.65	102.10	-0.29	-0.01	0.72	0.02	0.93	0.02	102.01	0.77	0.02
12.非金屬礦物製品	35.93	95.58	-0.54	-0.02	-1.69	-0.07	0.99	0.03	95.51	-1.58	-0.07
13.基本金屬	78.12	123.72	0.62	0.06	7.57	0.74	1.92	0.17	122.50	7.13	0.70
14.金屬製品	59.63	109.10	0.20	0.01	2.17	0.13	1.42	0.09	108.54	2.29	0.14
15.電子零組件	114.13	98.01	0.18	0.02	0.15	0.01	-0.51	-0.05	97.68	-0.78	-0.08
16.電腦、電子產品及光學製品	17.80	97.50	-0.02	0.00	-3.19	-0.06	-3.47	-0.06	98.37	-1.88	-0.04
17.電力設備及配備	35.72	109.29	-0.31	-0.01	4.39	0.16	0.53	0.02	109.44	4.33	0.16
18.機械設備	36.47	102.63	0.23	0.01	1.48	0.06	0.57	0.02	102.49	1.56	0.06
19.運輸工具及零件	55.59	100.10	-0.29	-0.02	-0.15	-0.01	-0.43	-0.02	100.33	0.12	0.01
20.家具及裝設品	2.27	102.51	0.00	0.00	2.40	0.00	1.19	0.00	102.51	2.33	0.00
21.雜項工業製品	5.02	99.64	0.22	0.00	0.12	0.00	0.04	0.00	99.52	0.04	0.00
四.水電燃氣	110.43	99.87	2.17	0.23	3.21	0.31	1.04	0.11	98.53	2.11	0.19
1.水	5.05	100.86	0.00	0.00	0.04	0.00	0.02	0.00	100.86	0.04	0.00
2.電	88.25	97.72	2.70	0.22	2.70	0.22	2.70	0.22	95.79	0.67	0.05
3.燃氣	17.12	125.63	0.54	0.01	14.60	0.09	-5.09	-0.11	126.82	18.90	0.14

說明：由於受查者延誤或更正報價，本表所載資料於公布後3個月內均可能修正。

表6 進口物價指數變動分析表

基期：民國105年=100

民國107年4月

類別	權數 (%)	本月指數	本月指數與各期比較						本年前4月指數平均					
			與上月比較(%)	對總指數影響(百分點)	與上年同月比較(%)	對總指數影響(百分點)	與上年12月比較(%)	對總指數影響(百分點)	指數	與上年同期比較(%)	對總指數影響(百分點)			
總指數	1,000.00	105.13	1.38	1.38	4.31	4.31	1.62	1.62	104.02	1.69	1.69			
按新台幣計價	基本分類	第1類 動物產品	12.89	103.94	0.54	0.01	2.11	0.02	-1.25	-0.02	103.79	0.90	0.01	
		第2類 植物產品	20.05	96.01	2.27	0.04	1.87	0.04	3.78	0.07	93.53	-4.28	-0.07	
		第4類 調製食品、飲料、酒及菸類	20.87	96.97	0.60	0.01	-1.06	-0.02	1.41	0.03	96.16	-3.03	-0.06	
		第5類 礦產品	159.25	144.55	4.44	0.94	19.75	3.69	7.32	1.51	140.22	13.94	2.61	
		第6類 化學或有關工業產品	113.81	103.68	0.76	0.09	2.35	0.29	0.41	0.05	103.25	-0.65	-0.08	
		第7類 塑、橡膠及其製品	34.45	101.29	1.14	0.04	2.06	0.07	2.22	0.07	99.78	-0.81	-0.03	
		第8類 皮革及其製品	4.44	96.83	-0.23	0.00	-2.03	-0.01	-1.31	-0.01	97.18	-2.53	-0.01	
		第9類 木及木製品	5.37	98.38	0.37	0.00	2.28	0.02	-0.37	0.00	98.07	0.71	0.01	
		第10類 木漿、紙及其製品	10.20	104.51	1.09	0.01	7.11	0.08	3.61	0.04	103.34	4.22	0.05	
		第11類 紡織及其製品	15.21	96.77	0.42	0.01	0.34	0.00	0.47	0.01	96.12	-1.28	-0.02	
		第13類 石料製品、玻璃及玻璃器	11.65	89.25	-1.04	-0.01	-4.28	-0.05	-0.01	0.00	89.26	-4.09	-0.04	
		第15類 基本金屬及其製品	76.51	113.56	1.40	0.12	7.26	0.66	2.12	0.17	112.31	4.31	0.39	
		第16類 機器、電機、電視影像及聲音記錄機等設備	417.95	93.08	0.32	0.12	-1.28	-0.49	-0.82	-0.31	92.81	-2.49	-0.94	
		第17類 運輸工具	34.17	96.16	0.28	0.01	2.89	0.08	1.20	0.04	95.66	1.01	0.03	
		第18類 光學、計量、醫療儀器、樂器及其零件	49.28	93.92	0.10	0.00	-1.13	-0.06	-0.30	-0.01	93.65	-2.31	-0.11	
		第20類 雜項製品	8.57	96.00	0.15	0.00	0.99	0.01	0.65	0.01	95.77	-0.06	0.00	
		用途分類	農工原料	683.69	109.02	1.83	1.30	6.12	4.50	2.29	1.62	107.56	3.00	2.21
			資本用品	173.27	92.95	0.01	0.00	-1.26	-0.18	0.03	0.01	92.64	-2.41	-0.35
			消費用品	143.04	96.59	0.59	0.08	-0.18	-0.02	-0.04	-0.01	96.25	-1.64	-0.18
			非耐久消費用品	71.70	98.95	0.71	0.05	-0.55	-0.02	0.41	0.03	98.41	-2.24	-0.12
耐久消費用品	71.34		94.38	0.48	0.03	0.17	0.00	-0.51	-0.03	94.24	-1.05	-0.06		
總指數	1,000.00	115.35	0.72	0.72	7.82	7.82	3.63	3.63	114.38	7.22	7.22			
按美元計價	基本分類	第1類 動物產品	12.89	114.01	-0.11	0.00	5.55	0.07	0.69	0.01	114.11	6.42	0.08	
		第2類 植物產品	20.05	105.37	1.60	0.03	5.29	0.10	5.84	0.11	102.88	0.94	0.02	
		第4類 調製食品、飲料、酒及菸類	20.87	106.41	-0.05	0.00	2.27	0.05	3.42	0.07	105.76	2.25	0.05	
		第5類 礦產品	159.25	158.41	3.76	0.80	23.78	4.45	9.44	1.95	154.01	20.14	3.77	
		第6類 化學或有關工業產品	113.81	113.78	0.11	0.01	5.79	0.70	2.38	0.27	113.56	4.73	0.58	
		第7類 塑、橡膠及其製品	34.45	111.15	0.49	0.02	5.49	0.19	4.25	0.14	109.73	4.56	0.16	
		第8類 皮革及其製品	4.44	106.25	-0.87	0.00	1.28	0.01	0.63	0.00	106.87	2.76	0.01	
		第9類 木及木製品	5.37	107.98	-0.29	0.00	5.72	0.04	1.59	0.01	107.88	6.18	0.04	
		第10類 木漿、紙及其製品	10.20	114.72	0.45	0.00	10.72	0.12	5.65	0.06	113.68	9.87	0.11	
		第11類 紡織及其製品	15.21	106.21	-0.23	0.00	3.72	0.06	2.45	0.03	105.73	4.09	0.06	
		第13類 石料製品、玻璃及玻璃器	11.65	97.91	-1.68	-0.02	-1.06	-0.01	1.97	0.02	98.13	1.09	0.01	
		第15類 基本金屬及其製品	76.51	124.57	0.75	0.06	10.88	0.97	4.14	0.34	123.47	9.98	0.90	
		第16類 機器、電機、電視影像及聲音記錄機等設備	417.95	102.16	-0.33	-0.12	2.04	0.78	1.13	0.43	102.10	2.82	1.06	
		第17類 運輸工具	34.17	105.54	-0.37	-0.01	6.35	0.19	3.20	0.10	105.23	6.51	0.19	
		第18類 光學、計量、醫療儀器、樂器及其零件	49.28	103.08	-0.54	-0.02	2.20	0.10	1.68	0.08	103.00	2.99	0.14	
		第20類 雜項製品	8.57	105.36	-0.50	0.00	4.39	0.03	2.64	0.02	105.34	5.36	0.04	
		用途分類	農工原料	683.69	119.62	1.18	0.84	9.71	7.10	4.32	3.06	118.27	8.59	6.33
			資本用品	173.27	102.01	-0.63	-0.10	2.06	0.33	2.01	0.31	101.90	2.90	0.45
			消費用品	143.04	106.00	-0.06	-0.01	3.19	0.40	1.92	0.26	105.87	3.71	0.44
			非耐久消費用品	71.70	108.57	0.06	0.00	2.80	0.19	2.39	0.16	108.22	3.06	0.20
耐久消費用品	71.34		103.59	-0.17	-0.01	3.54	0.21	1.45	0.10	103.67	4.33	0.25		

說明：1. 表列基本分類係採國際商品統一(HS)分類系統，惟受限於版面，類別名稱經適度簡化。
 2. 基本分類中，部分類章因考量對廠商或具特定性，爰不單獨公布該類章，惟納編彙計總指數。
 3. 匯率採當月買賣日平均匯率，4月美元匯率為29.39。 4. 由於受查者延誤或更正報價，本表所載資料於公布後3個月內均可能修正。

表7 出口物價指數變動分析表

基期：民國105年=100

民國107年4月

類別	權數 (%)	本月 指數	本月指數與各期比較						本年前4月指數平均			
			與上月 比較(%)	對總指數 影響(百分點)	與上年同月 比較(%)	對總指數 影響(百分點)	與上年12月 比較(%)	對總指數 影響(百分點)	指數	與上年同期 比較(%)	對總指數 影響(百分點)	
總指數	1,000.00	98.57	0.97	0.97	0.72	0.72	-0.45	-0.45	98.02	-1.71	-1.71	
按新台幣計價 基本分類	第1類 動物產品	6.45	105.54	-0.10	0.00	7.22	0.05	4.28	0.03	105.34	9.22	0.06
	第4類 調製食品、飲料、酒及菸類	6.97	92.76	0.84	0.01	-0.92	0.00	0.10	0.00	92.05	-3.42	-0.02
	第5類 礦產品	39.79	136.75	6.37	0.34	19.33	0.81	6.69	0.35	131.38	11.35	0.46
	第6類 化學或有關工業產品	62.34	108.63	0.84	0.06	8.09	0.51	2.94	0.20	108.30	3.95	0.26
	第7類 塑、橡膠及其製品	72.37	109.90	0.87	0.07	5.35	0.43	2.16	0.17	108.71	1.17	0.09
	第10類 木漿、紙及其製品	6.22	103.59	0.75	0.00	4.02	0.02	-0.74	0.00	102.64	2.35	0.01
	第11類 紡織及其製品	36.06	97.21	1.28	0.05	0.07	-0.01 ①	1.68	0.06	96.03	-2.29	-0.10
	第13類 石料製品、玻璃及玻璃器	8.26	93.82	-0.45	0.00	-2.23	-0.02	-0.59	0.00	93.66	-2.20	-0.02
	第15類 基本金屬及其製品	89.08	106.93	1.85	0.18	2.02	0.20	2.03	0.19	105.24	0.46	0.04
	第16類 機器、電機、電視影像及聲音記錄機等設備	559.60	93.55	0.41	0.22	-1.83	-1.01	-2.38	-1.28	93.57	-3.74	-1.97
第17類 運輸工具	34.00	94.38	0.43	0.01	-0.50	-0.02	-1.01	-0.03	94.22	-1.92	-0.06	
第18類 光學、計量、醫療儀器、樂器及其零件	55.30	91.72	0.69	0.04	-3.03	-0.20	-1.89	-0.10	91.45	-5.22	-0.38	
第20類 雜項製品	17.27	93.31	0.61	0.01	-1.87	-0.03	-1.18	-0.02	93.05	-3.54	-0.06	
用途分類	農工原料	803.35	100.29	1.10	0.89	1.52	1.19	-0.01	-0.01	99.58	-1.19	-0.95
	資本用品	69.16	92.43	0.49	0.03	-1.95	-0.16	-1.10	-0.07	92.22	-3.56	-0.33
	消費用品	127.49	92.65	0.40	0.05	-2.35	-0.31	-3.00	-0.38	92.95	-3.59	-0.43
	非耐久消費用品	37.04	99.04	1.56	0.06	3.16	0.08	0.90	0.04	97.96	1.79	0.03
	耐久消費用品	90.45	90.42	-0.14	-0.01	-4.45	-0.39	-4.77	-0.41	91.32	-5.31	-0.46
總指數	1,000.00	108.20	0.32	0.32	4.11	4.11	1.51	1.51	107.84	3.64	3.64	
按美元計價 基本分類	第1類 動物產品	6.45	115.79	-0.75	-0.01	10.84	0.07	6.33	0.04	115.84	15.16	0.10
	第4類 調製食品、飲料、酒及菸類	6.97	101.85	0.19	0.00	2.43	0.02	2.07	0.01	101.29	1.85	0.01
	第5類 礦產品	39.79	149.92	5.69	0.30	23.36	0.98	8.80	0.46	144.34	17.43	0.72
	第6類 化學或有關工業產品	62.34	119.22	0.18	0.01	11.73	0.75	4.97	0.33	119.12	9.62	0.62
	第7類 塑、橡膠及其製品	72.37	120.62	0.22	0.02	8.90	0.71	4.17	0.33	119.58	6.67	0.54
	第10類 木漿、紙及其製品	6.22	113.73	0.10	0.00	7.52	0.05	1.21	0.01	112.95	7.92	0.05
	第11類 紡織及其製品	36.06	106.72	0.63	0.02	3.45	0.12	3.69	0.13	105.66	3.02	0.11
	第13類 石料製品、玻璃及玻璃器	8.26	102.98	-1.09	-0.01	1.06	0.01	1.37	0.01	103.04	3.11	0.02
	第15類 基本金屬及其製品	89.08	117.36	1.19	0.12	5.46	0.53	4.04	0.39	115.76	5.91	0.56
	第16類 機器、電機、電視影像及聲音記錄機等設備	559.60	102.71	-0.24	-0.13	1.48	0.72	-0.46	-0.24	102.96	1.50	0.75
第17類 運輸工具	34.00	103.62	-0.22	-0.01	2.86	0.10	0.94	0.03	103.67	3.42	0.12	
第18類 光學、計量、醫療儀器、樂器及其零件	55.30	100.71	0.04	0.00	0.25	0.02	0.05	0.00	100.63	-0.05	0.00	
第20類 雜項製品	17.27	102.44	-0.04	0.00	1.44	0.03	0.77	0.01	102.38	1.72	0.03	
用途分類	農工原料	803.35	110.09	0.45	0.36	4.94	3.92	1.96	1.59	109.55	4.18	3.33
	資本用品	69.16	101.49	-0.16	-0.01	1.36	0.11	0.85	0.06	101.48	1.69	0.15
	消費用品	127.49	101.72	-0.25	-0.03	0.94	0.08	-1.09	-0.14	102.27	1.66	0.17
	非耐久消費用品	37.04	108.72	0.90	0.04	6.64	0.19	2.89	0.11	107.77	7.33	0.18
	耐久消費用品	90.45	99.28	-0.78	-0.07	-1.23	-0.11	-2.89	-0.25	100.49	-0.15	-0.01

附註：①因改基變更權數結構，致與上年同月及上年同期比較之各類指數對總指數之影響，其方向及程度不必然與對上年之漲跌走向及幅度一致。

說明：1. 表列基本分類係採國際商品統一(HS)分類系統，惟受限於版面，類別名稱經適度簡化。

2. 基本分類中，部分類章因考量對廠商或具特定性，爰不單獨公布該類章，惟納編彙計總指數。

3. 匯率採當月買賣平均匯率，4月美元匯率為29.39。

4. 由於受查者延誤或更正報價，本表所載資料於公布後3個月內均可能修正。

表8 行政院穩定物價小組關注之重要民生物資CPI年增率

單位：%

項目群名稱	權數	105年	106年										107年				
			全年	4月	5月	6月	7月	8月	9月	10月	11月	12月	1-4月	1月	2月	3月	4月
米	0.37	1.93	-0.28	1.16	-3.22	-1.65	-1.09	1.93	0.04	3.78	3.08	3.00	-0.03	3.20	-0.50	-1.45	-1.21
麵粉、調製麵粉	0.02	0.58	-0.47	-1.38	-0.93	-1.28	0.14	-1.80	-1.43	0.72	-0.82	-1.83	1.06	-0.28	0.36	0.70	3.48
豬肉	0.95	0.64	4.06	4.22	4.13	4.17	3.92	4.96	4.73	5.54	4.85	4.06	2.12	2.57	4.11	1.74	0.08
雞肉	0.89	0.27	0.12	-0.79	0.49	0.60	-0.68	-0.01	-0.62	-0.44	1.06	2.51	3.86	4.10	3.84	5.16	2.38
雞蛋	0.23	0.56	-12.04	-9.65	-2.42	-7.26	-16.31	-8.95	-14.79	-15.38	-14.44	-11.83	-1.48	-0.01	5.67	-6.29	-4.80
醬油	0.07	3.61	3.80	2.45	4.17	3.76	6.94	5.76	1.31	5.81	3.14	5.74	2.28	6.37	-0.04	2.69	0.32
糖	0.03	1.42	4.74	4.16	3.95	3.62	6.73	7.22	6.20	5.99	5.34	3.48	6.02	4.62	5.66	6.69	7.07
沙拉油、調理油	0.05	-2.76	0.32	-1.57	0.70	0.84	1.91	-4.10	0.67	2.74	0.81	4.57	3.87	2.56	1.88	5.13	5.89
鮮奶	0.45	1.07	6.16	6.80	9.63	5.02	5.44	4.63	4.83	5.63	5.59	7.16	9.05	10.11	8.96	10.14	7.10
奶粉	0.29	-0.49	0.20	-0.80	-0.38	0.36	0.50	-0.13	-0.44	0.47	-0.41	1.23	0.18	-0.03	-0.03	0.15	0.64
速食麵	0.08	3.21	1.00	1.79	1.41	1.00	0.95	2.49	-1.13	-0.18	-1.22	-0.88	0.77	1.07	0.47	1.02	0.52
麵包	0.54	0.47	3.36	2.47	2.77	2.89	2.93	4.52	4.52	5.72	4.83	5.31	4.68	5.95	4.95	4.27	3.60
衣服清潔劑	0.31	0.54	0.64	-0.39	-2.25	2.59	-2.31	0.45	2.69	-2.65	-3.30	0.21	0.08	-1.00	-2.61	1.21	2.87
衛生紙、面紙及紙巾	0.40	1.17	-1.35	-3.74	-2.29	1.54	-0.61	-3.11	-1.90	-3.65	-1.52	2.50	3.50	-1.00	1.92	2.35	10.89
沐浴用品	0.26	-0.81	1.48	0.80	0.81	-2.21	2.95	1.21	3.88	3.85	1.11	2.68	2.79	1.27	-0.35	3.53	6.77
牙膏、牙粉	0.14	1.22	-0.47	-2.08	-5.85	1.36	0.58	4.29	-3.88	-3.79	-2.14	5.65	0.42	3.07	-3.23	-2.29	4.20
洗髮精、潤絲精	0.38	0.50	3.89	8.91	6.70	5.49	6.43	3.04	6.18	1.34	2.50	-0.64	0.14	-0.84	0.16	0.87	0.33
上述17項平均	5.48	0.63	1.79	1.68	2.10	1.96	1.55	2.20	1.82	2.20	2.07	2.99	3.13	3.27	3.22	3.09	2.93

表 9 主要國家 CPI 年增率

單位：%

	中華 民國	美國	日本	中國 大陸	南韓	新加坡	香港
2009 年	-0.87	-0.4	-1.4	-0.7	2.8	0.6	0.6
2010 年	0.97	1.6	-0.7	3.2	2.9	2.8	2.3
2011 年	1.42	3.2	-0.3	5.6	4.0	5.2	5.3
2012 年	1.93	2.1	-0.1	2.6	2.2	4.6	4.1
2013 年	0.79	1.5	0.3	2.6	1.3	2.4	4.3
2014 年	1.20	1.6	2.8	1.9	1.3	1.0	4.4
2015 年	-0.30	0.1	0.8	1.4	0.7	-0.5	3.0
2016 年	1.39	1.3	-0.1	2.0	1.0	-0.5	2.4
2017 年	0.62	2.1	0.5	1.6	1.9	0.6	1.5
4 月	0.10	2.2	0.4	1.2	1.9	0.4	2.1
5 月	0.59	1.9	0.4	1.7	2.0	1.4	2.0
6 月	1.00	1.6	0.3	1.7	1.9	0.5	2.0
7 月	0.77	1.7	0.5	1.4	2.2	0.6	1.9
8 月	0.96	1.9	0.6	1.8	2.6	0.4	1.9
9 月	0.49	2.2	0.7	1.7	2.1	0.4	1.5
10 月	-0.33	2.0	0.2	1.9	1.8	0.4	1.5
11 月	0.34	2.2	0.5	1.8	1.3	0.6	1.5
12 月	1.22	2.1	1.1	1.9	1.5	0.4	1.7
2018 年	1.65	2.2	1.3	2.1	1.4	0.2	2.4
1 月	0.89	2.1	1.3	1.4	1.0	0.0	1.6
2 月	2.19	2.2	1.5	2.9	1.4	0.5	3.1
3 月	1.58	2.4	1.1	2.1	1.3	0.2	2.6
4 月	1.98	1.6

資料來源：我國為行政院主計總處，其餘國家為 International Financial Statistics(IMF)及各國官網資料。

說明：1. ... 表資料尚未產生。

2. 我國及南韓 2018 年為 1-4 月；美國、日本、中國大陸、新加坡及香港為 1-3 月。

表 10 CPI 變動對支出之影響－釋例說明
(107 年 4 月)

類別及重要支出項目	106 年 4 月平均每戶 各類消費分配金額 (以消費 8 萬元為例)(元)	107 年 4 月較上年同月	
		CPI 漲跌 幅度(%)	支出增減 金額(元)
消費支出	80,000	1.98	1,584
食物類	18,823	2.69	506
外食費	6,154	2.01	124
蔬菜	824	7.76	64
水產品	1,188	3.97	47
鮮奶	369	7.10	26
肉類	1,913	1.21	23
麵包	451	3.60	16
水果	1,932	-7.08	-137
雞蛋	181	-4.80	-9
衣著類	3,730	-0.09	-3
居住類	18,131	0.99	179
燃氣	346	5.54	19
電費	922	1.18	11
交通及通訊類	12,358	2.32	287
油料費	2,253	12.08	272
網際網路費	447	-1.91	-9
醫藥保健類	3,475	0.86	30
醫療費用	1,664	1.10	18
教養娛樂類	11,698	0.22	26
雜項類	11,785	5.43	640
衛生紙、面紙及紙巾	309	10.89	34
沐浴用品	207	6.77	14
每月至少購買 1 次	17,364	3.40	590
每季(不含每月)至少購買 1 次	11,053	5.26	581
每季購買不到 1 次	41,150	0.35	144

說明：1.由於表列各大類支出金額係依 105 年 CPI 權重及本期指數推算，故 7 大類支出加總容或不等於總消費支出。

2.表列支出項目將配合當期漲跌幅較顯著者調整。

一、CPI 總指數為所有家庭購買消費性商品及服務價格變動的平均情況；由於每個家庭購買的內容及頻度不同，且可能差異懸殊，總指數變動與個人對物價漲跌的感受，常有落差，此種現象，各國皆然。依國外(日本、歐盟、加拿大及英國等)研究結果顯示，一般民眾對購買頻度較高商品之價格漲跌感受較為深刻，例如食物類價格短期波動，多數家庭時有感受，至於久久才購買 1 次的 3C 電子產品，其價格變化容易忽視。

二、在 CPI 分類指數中，購買頻度為「每月」至少購買 1 次者，4 月年增率受油料費及蔬菜分別上漲 12.08% 及 7.76% 與水果下跌 7.08% 交互影響，漲 3.40%。購買頻度較高之個別商品，短期價格波動顯著，民眾多有感受，然各項目漲跌互抵後，綜合指數必然較個別商品漲跌緩和。

三、本表以平均每月消費支出約 8 萬元規模之家庭為例，列舉數項重要民生用品，說明價格漲跌對支出之影響。就 4 月 CPI 年漲 1.98% 而言，表示在購買相同品質與數量的商品及服務情況下，平均支出會較上年同月增 1,584 元。其中：

(一)支出增加項目：

- 1.食物類中，以外食費支出增 124 元較多，蔬菜、水產品、鮮奶、肉類及麵包亦分別增 64 元、47 元、26 元、23 元及 16 元。
- 2.食物類外，以油料費增 272 元較多，衛生紙、面紙及紙巾、燃氣與醫療費用亦分別增 34 元、19 元與 18 元。

(二)支出減少項目：

- 1.食物類中，以水果支出減 137 元較多，雞蛋亦減 9 元。
- 2.食物類外，以網際網路費因價格下跌，支出減少 9 元較多。

表11 主要國際商品行情

	芝加哥穀物價格						紐約商品價格(美分/磅)				吉隆坡(美元/KG)		原油(美元/桶)			
	(美元/英斗)			(美元/英擔)			糖		棉花		橡膠		OPEC現貨			
	玉米 (期底數)	年增率 (%)	黃豆 (期底數)	年增率 (%)	小麥 (期底數)	年增率 (%)	稻米 (期底數)	年增率 (%)	年增率 (%)	年增率 (%)	年增率 (%)	年增率 (%)	年增率 (%)	年增率 (%)		
2009年底	4.15	2.0	10.40	7.0	5.42	-11.3	14.56	-5.1	26.95	128.2	75.60	54.2	2.94	69.9	61.06	-35.4
2010年底	6.29	51.6	13.94	34.0	7.94	46.5	13.99	-3.9	32.12	19.2	144.81	91.5	5.05	71.8	77.45	26.8
2011年底	6.47	2.9	11.99	-14.0	6.53	-17.8	14.61	4.4	23.30	-27.5	91.80	-36.6	3.49	-30.9	107.46	38.7
2012年底	6.98	7.9	14.19	18.3	7.78	19.1	14.86	1.7	19.51	-16.3	75.14	-18.1	3.15	-9.7	109.45	1.9
2013年底	4.22	-39.5	13.13	-7.5	6.05	-22.2	15.51	4.4	16.41	-15.9	84.64	12.6	2.66	-15.6	105.87	-3.3
2014年底	3.97	-5.9	10.19	-22.4	5.90	-2.5	11.49	-25.9	14.52	-11.5	60.27	-28.8	1.91	-28.2	96.29	-9.0
2015年底	3.59	-9.6	8.71	-14.5	4.70	-20.3	11.56	0.6	15.24	5.0	63.28	5.0	1.34	-29.8	49.49	-48.6
2016年底	3.52	-1.9	9.97	14.5	4.08	-13.2	9.36	-19.0	19.51	28.0	70.65	11.6	2.30	71.6	40.76	-17.6
6月	3.59	-13.3	11.75	11.3	4.31	-29.9	10.51	3.4	20.15	61.6	62.82	-6.9	1.82	-9.0	45.84	-23.9
7月	3.35	-9.7	10.33	5.3	4.08	-18.2	9.94	-13.7	19.05	71.0	74.16	15.9	1.80	-6.7	42.68	-21.2
8月	3.02	-17.0	9.60	6.9	3.61	-25.3	9.20	-22.6	20.06	87.7	65.32	2.5	1.73	0.0	43.10	-5.2
9月	3.37	-13.1	9.54	7.0	4.02	-21.6	9.88	-25.2	23.00	78.6	68.29	14.8	1.73	6.1	42.89	-4.3
10月	3.55	-7.1	10.02	13.3	4.16	-20.3	9.86	-15.1	21.57	48.6	68.86	8.7	1.86	15.5	47.87	6.3
11月	3.37	-7.7	10.32	17.1	3.81	-17.2	9.71	-18.4	19.81	32.7	72.46	18.2	1.99	32.7	43.22	6.7
12月	3.52	-1.9	9.97	14.5	4.08	-13.2	9.36	-19.0	19.51	28.0	70.65	11.6	2.30	71.6	51.67	53.6
2017年底	3.51	-0.3	9.52	-4.5	4.27	4.7	11.68	24.8	15.16	-22.3	78.63	11.3	1.89	-17.8	52.43	28.6
1月	3.60	-3.2	10.25	16.2	4.21	-12.1	9.54	-15.9	20.45	55.6	74.94	22.6	2.78	100.0	52.40	97.7
2月	3.67	3.7	10.25	20.2	4.25	-4.5	9.29	-11.4	19.31	34.5	75.33	29.9	2.60	89.8	53.37	85.8
3月	3.64	3.4	9.46	3.8	4.27	-9.9	9.89	2.1	16.76	9.2	77.33	32.3	2.46	34.4	50.32	45.2
4月	3.58	-8.2	9.45	-7.4	4.19	-12.3	9.13	-15.8	16.04	-1.7	80.23	25.8	2.28	15.2	51.37	35.7
5月	3.67	-9.4	9.13	-15.4	4.30	-7.5	11.19	2.3	15.02	-14.1	77.26	20.8	2.29	26.5	49.20	13.9
6月	3.71	3.3	9.42	-19.8	5.11	18.6	11.51	9.5	13.68	-32.1	75.31	19.9	1.93	6.0	45.21	-1.4
7月	3.71	10.7	9.95	-3.7	4.75	16.4	12.26	23.3	14.91	-21.7	70.50	-4.9	1.99	10.6	46.93	10.0
8月	3.42	13.2	9.36	-2.5	4.10	13.6	12.55	36.4	14.40	-28.2	71.48	9.4	2.02	16.8	49.60	15.1
9月	3.55	5.3	9.68	1.5	4.48	11.4	11.99	21.4	13.54	-41.1	69.08	1.2	2.05	18.5	53.44	24.6
10月	3.46	-2.5	9.74	-2.8	4.19	0.7	11.29	14.5	14.74	-31.7	68.38	-0.7	1.91	2.7	55.50	15.9
11月	3.42	1.5	9.86	-4.5	4.09	7.3	12.53	29.0	15.08	-23.9	75.04	3.6	1.91	-4.0	60.74	40.5
12月	3.51	-0.3	9.52	-4.5	4.27	4.7	11.68	24.8	15.16	-22.3	78.63	11.3	1.89	-17.8	62.06	20.1
2018年																
1月	3.62	0.6	9.96	-2.8	4.52	7.4	12.44	30.4	13.23	-35.3	77.28	3.1	2.00	-28.1	66.85	27.6
2月	3.75	2.2	10.45	2.0	4.85	14.1	12.39	33.4	13.48	-30.2	81.65	8.4	1.89	-27.3	63.48	18.9
3月	3.88	6.6	10.45	10.5	4.51	5.6	12.36	25.0	12.35	-26.3	81.46	5.3	1.88	-23.6	63.76	26.7
4月	3.93	9.8	10.38	9.8	5.13	22.4	12.79	40.1	11.52	-28.2	84.68	5.5	1.86	-18.4	68.43	33.2

資料來源：時報資訊商品行情網(CIP)。

附註：原油為平均數，其餘為期底數。

表12 國際金屬商品行情

	黃金	年增率 (%)	銀	年增率 (%)	白金	年增率 (%)	鋁	年增率 (%)	銅	年增率 (%)	鎳	年增率 (%)	鉛	年增率 (%)	錫	年增率 (%)	鋅	年增率 (%)
	(美元/每盎司)						(美元/每噸)											
2009年底	1,104.0	27.6	16.99	57.5	1,466.0	63.1	2,197.0	45.7	7,342.0	141.4	18,452	58.9	2,402.0	137.4	16,869	54.7	2,529.0	114.3
2010年底	1,410.3	27.7	30.63	80.3	1,731.0	18.1	2,460.8	12.0	9,650.0	31.4	24,708	33.9	2,563.5	6.7	26,920	59.6	2,444.0	-3.4
2011年底	1,531.0	8.6	28.18	-8.0	1,354.0	-21.8	1,994.5	-18.9	7,590.0	-21.3	18,724	-24.2	2,011.0	-21.6	19,148	-28.9	1,827.3	-25.2
2012年底	1,664.0	8.7	29.95	6.3	1,523.0	12.5	2,041.0	2.3	7,907.0	4.2	16,998	-9.2	2,316.5	15.2	23,380	22.1	2,049.5	12.2
2013年底	1,201.5	-27.8	19.50	-34.9	1,358.0	-10.8	1,754.8	-14.0	7,375.8	-6.7	13,832	-18.6	2,190.5	-5.4	22,335	-4.5	2,053.0	0.2
2014年底	1,199.3	-0.2	15.97	-18.1	1,210.0	-10.9	1,825.0	4.0	6,368.0	-13.7	15,074	9.0	1,843.0	-15.9	19,434	-13.0	2,167.0	5.6
2015年底	1,062.3	-11.4	13.82	-13.5	872.0	-27.9	1,500.3	-17.8	4,705.8	-26.1	8,780	-41.8	1,797.0	-2.5	14,591	-24.9	1,592.8	-26.5
2016年底	1,145.9	7.9	16.24	17.5	899.0	3.1	1,704.0	13.6	5,523.0	17.4	9,964	13.5	1,999.5	11.3	21,205	45.3	2,557.8	60.6
6月	1,320.8	12.8	18.36	16.9	999.0	-7.3	1,643.0	-0.5	4,840.0	-15.9	9,401	-21.2	1,785.3	2.4	17,075	22.8	2,102.0	5.3
7月	1,342.0	22.2	20.04	37.6	1,143.0	16.8	1,636.3	3.4	4,915.3	-5.9	10,587	-3.7	1,812.8	6.9	17,840	8.8	2,242.5	17.3
8月	1,309.3	15.4	18.74	29.8	1,050.0	4.7	1,595.3	0.5	4,605.8	-10.5	9,708	-3.2	1,897.3	10.0	18,882	31.0	2,318.8	28.3
9月	1,322.5	18.7	19.35	32.1	1,034.0	13.9	1,664.8	6.3	4,848.0	-6.3	10,528	1.6	2,120.8	27.9	20,164	28.4	2,377.0	42.3
10月	1,272.0	11.3	17.76	13.6	976.0	-1.2	1,734.0	19.8	4,841.0	-5.6	10,437	3.9	2,049.0	22.0	20,885	39.1	2,453.5	45.3
11月	1,178.1	10.9	16.67	18.4	920.0	10.7	1,731.3	20.5	5,813.3	26.4	11,196	26.3	2,350.5	42.7	21,320	41.2	2,688.0	73.9
12月	1,145.9	7.9	16.24	17.5	899.0	3.1	1,704.0	13.6	5,523.0	17.4	9,964	13.5	1,999.5	11.3	21,205	45.3	2,557.8	60.6
2017年底	1,291.0	12.7	16.86	3.8	925.0	2.9	2,256.0	32.4	7,207.0	30.5	12,706	27.5	2,484.8	24.3	20,096	-5.2	3,337.5	30.5
1月	1,212.8	9.1	17.29	22.8	991.0	14.4	1,815.0	19.5	5,994.3	31.2	9,900	15.3	2,371.0	37.8	19,783	32.7	2,852.8	75.2
2月	1,255.6	1.7	18.28	23.9	1,029.0	12.0	1,919.8	20.3	5,966.5	26.8	10,927	28.7	2,253.8	28.4	19,205	20.2	2,817.3	60.2
3月	1,244.9	0.6	18.06	17.4	940.0	-3.7	1,952.3	29.2	5,816.0	19.2	9,963	17.9	2,330.5	37.3	20,230	20.9	2,750.3	52.1
4月	1,266.5	-1.5	17.41	-2.5	946.0	-11.2	1,903.0	14.0	5,710.5	12.8	9,404	-0.1	2,283.5	26.4	19,990	15.8	2,618.5	35.5
5月	1,266.2	4.5	17.31	7.8	947.0	-2.5	1,925.8	24.7	5,657.8	20.5	8,922	6.4	2,099.3	23.8	20,435	25.2	2,587.0	34.5
6月	1,242.3	-5.9	16.47	-10.3	922.0	-7.7	1,913.5	16.5	5,927.0	22.5	9,347	-0.6	2,273.0	27.3	20,230	18.5	2,753.3	31.0
7月	1,267.6	-5.5	16.76	-16.4	938.0	-17.9	1,895.8	15.9	6,336.3	28.9	10,169	-4.0	2,307.8	27.3	20,795	16.6	2,785.0	24.2
8月	1,311.8	0.2	17.34	-7.5	986.0	-6.1	2,098.8	31.6	6,759.5	46.8	11,740	20.9	2,367.8	24.8	20,873	10.5	3,141.5	35.5
9月	1,283.1	-3.0	16.86	-12.9	920.0	-11.0	2,080.0	24.9	6,432.3	32.7	10,416	-1.1	2,492.0	17.5	20,845	3.4	3,205.3	34.8
10月	1,270.2	-0.1	16.82	-5.3	915.0	-6.3	2,141.8	23.5	6,816.8	40.8	12,257	17.4	2,402.5	17.3	19,505	-6.6	3,322.0	35.4
11月	1,280.2	8.7	16.57	-0.6	940.0	2.2	2,034.0	17.5	6,735.0	15.9	11,050	-1.3	2,470.5	5.1	19,690	-7.6	3,177.3	18.2
12月	1,291.0	12.7	16.86	3.8	925.0	2.9	2,256.0	32.4	7,207.0	30.5	12,706	27.5	2,484.8	24.3	20,096	-5.2	3,337.5	30.5
2018年																		
1月	1,345.1	10.9	17.23	-0.3	1,003.0	1.2	2,219.0	22.3	7,078.8	18.1	13,560	37.0	2,620.5	10.5	21,855	10.5	3,595.5	26.0
2月	1,317.9	5.0	16.44	-10.1	979.0	-4.9	2,153.5	12.2	6,894.5	15.6	13,744	25.8	2,496.0	10.7	21,640	12.7	3,477.0	23.4
3月	1,323.9	6.3	16.28	-9.9	936.0	-0.4	1,986.8	1.8	6,679.3	14.8	13,253	33.0	2,394.5	2.7	21,175	4.7	3,284.0	19.4
4月	1,313.2	3.7	16.38	-5.9	905.0	-4.3	2,256.5	18.6	6,770.0	18.6	13,593	44.5	2,321.0	1.6	21,315	6.6	3,125.5	19.4

資料來源：倫敦金銀市場協會(LBMA)、倫敦鉑鈾市場協會(LPPM)、倫敦金屬交易所(LME)。

附註：資料為期底數。

表13 受僱員工薪資調查統計指標

	受僱員工人數			工業及服務業											
	工業及服務業合計 (千人)	工業部門 (千人)	服務業部門 (千人)	進入人數		退出人數		每人每月工時			每人每月總薪資				
				進入率 (%)	退出率 (%)	加班工時 (小時)	年增數 (小時)	經常性薪資 (元)	年增率 (%)	加班費					
										(元)	(%)				
(千人)	(千人)	(千人)	(千人)	(%)	(千人)	(%)	(小時)	(小時)	(小時)	(元)	(元)	(%)	(元)	(%)	
2009年	6,466	2,873	3,593	145	2.25	148	2.28	176.7	6.3	-1.9	42,182	35,629	-2.08	1,037	-23.13
2010年	6,691	2,990	3,701	189	2.83	167	2.50	181.1	8.8	2.5	44,359	36,214	1.64	1,442	39.05
2011年	6,926	3,097	3,829	181	2.61	165	2.38	178.7	8.4	-0.4	45,508	36,689	1.31	1,414	-1.94
2012年	7,049	3,129	3,919	160	2.27	153	2.18	178.4	8.0	-0.4	45,589	37,151	1.26	1,389	-1.77
2013年	7,138	3,152	3,986	167	2.34	158	2.21	177.0	8.4	0.4	45,664	37,527	1.01	1,494	7.56
2014年	7,275	3,207	4,068	182	2.51	171	2.35	177.9	8.6	0.2	47,300	38,208	1.81	1,544	3.35
2015年	7,385	3,239	4,147	171	2.33	165	2.23	175.3	8.3	-0.3	48,490	38,716	1.33	1,548	0.26
2016年	7,449	3,246	4,204	168	2.27	163	2.18	169.5	8.5	0.2	48,790	39,238	1.35	1,642	6.07
2017年	7,560	3,285	4,275	181	2.39	169	2.24	169.6	8.0	-0.5	49,989	39,953	1.82	1,709	4.08
1月	7,500	3,256	4,244	151	2.01	147	1.95	153.0	8.1	0.0	93,144	39,679	1.37	1,707	11.42
2月	7,493	3,257	4,236	162	2.16	169	2.25	149.0	7.7	0.3	45,720	39,362	1.88	1,654	13.60
3月	7,509	3,266	4,243	201	2.67	185	2.46	185.1	8.0	-0.1	44,144	39,781	1.46	1,693	6.41
4月	7,517	3,269	4,248	176	2.34	168	2.23	153.9	8.1	-0.4	44,359	39,826	1.49	1,719	5.27
5月	7,525	3,271	4,254	165	2.19	156	2.07	168.0	8.1	-0.4	48,848	39,883	1.59	1,731	6.52
6月	7,540	3,279	4,261	176	2.33	161	2.14	182.6	7.8	-0.4	44,746	39,866	1.83	1,689	6.83
7月	7,587	3,300	4,287	240	3.18	193	2.56	171.0	7.8	-0.7	48,333	39,878	1.72	1,678	2.76
8月	7,597	3,302	4,296	214	2.82	203	2.68	184.2	7.9	-0.4	46,368	40,058	1.88	1,708	7.62
9月	7,596	3,299	4,296	202	2.66	204	2.69	176.2	7.7	-0.5	45,814	40,116	2.51	1,664	4.79
10月	7,604	3,302	4,302	178	2.34	169	2.22	161.0	8.1	-1.6	44,517	40,197	2.12	1,746	-6.28
11月	7,621	3,308	4,313	159	2.09	143	1.88	177.7	8.0	-1.3	45,133	40,219	1.91	1,751	-3.90
12月	7,630	3,310	4,320	144	1.90	136	1.78	172.2	8.1	-1.0	49,083	40,557	2.08	1,761	-1.40
2018年	7,627	3,307	4,320	153	2.01	161	2.11	154.1	7.7	-0.2	72,941	40,629	2.81	1,708	1.61
1月	7,638	3,313	4,326	164	2.16	156	2.04	178.8	8.1	0.0	59,093	40,774	2.76	1,764	3.34
2月	7,615	3,301	4,314	142	1.86	166	2.18	129.4	7.3	-0.4	86,832	40,483	2.85	1,652	-0.12
增減值 (百分點)	與上月比較	-23	-12	-12	-22	-0.30	10	0.14	-49.4	-0.8	27,739	-291		-112	
	與上年同月比較	122	44	78	-20	-0.30	-3	-0.07	-19.6	-0.4	41,112	1,121		-2	
	與上年同期比較	130	50	80	-4	-0.08	3	0.02	3.1	-0.2	3,499	1,109		27	
增減率 (%)	與上月比較	-0.31	-0.36	-0.27	-13.43		6.67		-27.63	-9.88	46.94	-0.71		-6.35	
	與上年同月比較	1.62	1.32	1.84	-12.26		-1.47		-13.15	-5.19	89.92	2.85		-0.12	
	與上年同期比較	1.73	1.53	1.89	-1.99		2.09		2.05	-2.53	5.04	2.81		1.61	

編製單位：行政院主計總處

說明：1.每人每月總薪資係指受僱員工（不含執行業務所得者）每月經常性薪資（含本薪與按月給付之固定津貼及獎金）及非經常性薪資（含加班費、年終獎金、非按月發放之績效獎金與全勤獎金等）之報酬總額；但不含雇主負擔或提撥之保險費、退休金與資遣費等非薪資報酬。

2.本月底受僱員工人數=上月底受僱員工人數+本月進入人數-本月退出人數，但年平均資料本等式不成立，主因受僱員工人數年資料為各月平均數，非年底人數。

3.本統計結果不含農林漁牧業、教育服務業與公共行政業及國防等行業，惟自2009年1月起涵蓋「教育服務業之其他教育及教育輔助服務業」。

表14 消費者物價指數查價項目漲跌分析
(107年4月)

一、105年基期消費者物價指數共調查368個查價項目群，如以民國105年為100，107年4月總指數為101.81，表示107年4月368個查價項目群漲跌加權平均後，較105年上漲1.81%。

二、若扣除棗子、火龍果、櫻桃、荔枝及柿子5項本月非屬產季水果，363項漲跌分布情形如下：

		上 漲				持平	下 跌					
		0%~3%	3%~5%	5%~10%	超過10%		0%~3%	3%~5%	5%~10%	超過10%		
與上月 比較	項數	175	137	11	16	11	49	139	112	6	5	16
	權數	58.9	51.2	3.5	1.9	2.2	14.9	26.1	24.5	0.4	0.2	1.0
與上年 同月比較	項數	242	155	41	29	17	11	110	63	15	18	14
	權數	72.8	56.8	6.9	4.1	4.9	1.8	25.4	18.7	3.3	2.3	1.1

三、4月CPI查價項目較上月變動率(%；105年=100)：

查價項目	權數	指數	變動率	查價項目	權數	指數	變動率
178 女洋裝	0.14	113.39	38.48	187 兒童內衣褲及其他(內衣(褲)、泳衣(褲)等)	0.04	98.89	2.77
△ 52 青蒜	0.02	61.86	28.90	△ 83 豌豆	0.01	76.10	2.63
181 女褲(裙)	0.49	110.45	26.21	191 童鞋	0.15	99.28	2.60
186 童褲(裙)	0.05	112.63	24.25	204 床包(罩)組、毯子及涼被	0.19	104.07	2.60
◎ 105 木瓜	0.15	103.70	23.17	349 衛生棉	0.09	102.63	2.60
△ 180 女上衣	0.58	104.49	19.24	◎ 85 綠花椰菜	0.04	77.89	2.57
◎ 108 番石榴	0.22	88.25	13.21	△ 97 小番茄	0.22	65.77	2.51
185 童上衣	0.13	107.88	13.00	△ 168 糖果	0.05	102.44	2.49
184 嬰兒衣著	0.03	100.58	12.05	282 胃腸藥	0.04	108.35	2.42
172 男西裝	0.04	106.72	11.06	9 麵粉、調製麵粉	0.02	103.14	2.19
179 女外套	0.39	101.96	10.68	△ 34 肉魚	0.03	114.20	1.90
175 男褲	0.28	107.61	9.92	◎ 121 鮮奶	0.45	110.47	1.81
△ 348 牙膏、牙粉	0.14	106.45	9.65	△ 350 洗髮精、潤絲精	0.38	104.89	1.76
55 芋	0.02	78.91	9.16	8 麥片(粉)	0.05	103.50	1.68
△ 62 包心白菜	0.05	61.85	8.93	339 其他娛樂服務費(影碟租金、網咖費用等)	0.25	105.09	1.68
◎ 66 菠菱菜	0.04	51.25	8.83	△ 130 糖	0.03	111.00	1.67
◎ 46 蘿蔔	0.05	75.48	8.79	△ 167 巧克力	0.04	104.22	1.63
◎ 118 其他水果(榴槤、百香果、椰子、柚子等)	0.04	103.91	8.65	126 沙拉油、調理油	0.05	104.55	1.60
174 男上衣	0.30	100.61	8.49	31 黃花魚	0.02	105.09	1.58
△ 81 番茄	0.06	59.93	8.04	284 維他命	0.20	102.39	1.56
96 釋迦	0.03	113.94	7.90	◎ 102 柑橘	0.15	57.85	1.54
△ 345 衛生紙、面紙及紙巾	0.40	107.67	7.54	△ 152 其他調理食品(雞塊、調理包等)	0.09	102.05	1.48
△ 113 香瓜	0.04	93.34	7.18	324 鮮花	0.13	87.23	1.39
◎ 104 奇異果	0.05	104.71	6.95	△ 165 冰品	0.07	102.61	1.31
341 檳榔	0.22	114.95	6.84	235 其他家庭管理費用(洗水塔、家電維修費、開(配)鎖費等)	0.05	102.29	1.30
△ 54 竹筍	0.04	110.98	6.37	△ 142 果蔬汁	0.10	103.18	1.26
◎ 101 鳳梨	0.17	101.40	6.35	149 肉鬆	0.05	103.60	1.22
△ 144 礦泉水	0.05	103.43	4.81	226 茶具	0.06	103.37	1.20
249 柴油	0.02	127.83	4.58	△ 239 家庭用電	1.27	92.39	1.18
△ 109 蓮霧	0.32	99.92	4.45	42 小魚乾	0.06	104.73	1.14
183 其他女衣著(睡衣、孕婦裝、泳衣、襪子等)	0.14	100.53	4.10	320 運動用具	0.28	101.41	1.10
◎ 246 92無鉛汽油	0.41	123.11	3.86	◎ 63 青江白菜	0.02	63.07	1.03
◎ 247 95無鉛汽油	1.90	121.50	3.64	150 肉乾	0.06	103.48	1.01
218 電扇	0.03	106.07	3.53	368 其他費用(複印費、刻印費等)	0.23	102.60	1.01
◎ 20 雞蛋	0.23	94.14	3.38	◎ 26 吳郭魚	0.11	101.15	1.00
△ 248 98無鉛汽油	0.24	119.46	3.37	△ 45 其他加工水產品(鹹魚、魚鬆、魷魚乾等)	0.15	108.91	0.99
141 咖啡包(粉、豆)	0.14	101.36	3.20	252 客運汽車票	0.12	116.96	0.98
△ 76 冬瓜	0.01	98.83	3.14	177 其他男衣著(襪子、泳褲、睡衣等)	0.04	96.46	0.95
119 蜜餞	0.03	115.47	2.98	333 國外旅遊團費	2.03	100.52	0.95
334 國內旅遊團費	0.57	101.55	2.80	◎ 93 豆類製品	0.21	105.43	0.94

三、4月CPI查價項目較上月變動率(%；105年=100；續1)：

查價項目	權數	指數	變動率	查價項目	權數	指數	變動率
198 衛浴器材	0.05	102.86	0.92	283 外用藥	0.12	108.65	0.32
△ 18 貢丸	0.06	104.93	0.88	291 其他醫療保健用品(耳溫槍、眼鏡清潔劑等)	0.24	101.95	0.32
203 其他工資(水泥工資、木工工資等)	0.34	100.23	0.87	◎ 1 米	0.37	100.71	0.31
206 毛巾	0.06	100.02	0.86	◎ 157 中式麵食	1.00	103.25	0.31
312 其他電腦設備及軟體	0.39	106.37	0.84	201 油漆工資	0.19	102.09	0.30
△ 59 其他筍菜(大心菜、球莖甘藍、芽菜類等)	0.02	84.27	0.81	228 燈具、燈飾	0.03	103.31	0.30
222 飲用水設備	0.07	101.84	0.81	△ 278 其他醫療費(民俗及美容醫療等健保不給付之醫療項目)	0.11	100.52	0.28
197 門窗設備	0.10	102.20	0.74	△ 129 醬油	0.07	104.99	0.25
△ 347 沐浴用品	0.26	106.58	0.73	163 幼兒園點心費	0.11	100.44	0.25
311 電腦	0.97	99.15	0.72	277 醫療看護費	0.05	101.28	0.22
352 金飾及珠寶	0.57	97.67	0.72	323 寵物及其必需品(含設備)	0.42	102.54	0.22
◎ 107 梨子	0.03	97.63	0.67	357 其他個人照顧服務(不含醫療看護)	0.86	104.32	0.22
316 家用音響產品及影碟機	0.15	104.83	0.67	△ 166 甜品	0.05	102.44	0.21
294 一般書籍	0.15	100.88	0.66	△ 267 停車費	0.46	102.57	0.21
△ 65 芹菜	0.03	68.52	0.65	280 中式成藥及方劑	0.12	99.75	0.21
243 自行車	0.11	102.46	0.63	281 感冒藥	0.03	103.03	0.21
276 假牙及矯正費	0.57	101.61	0.62	14 其他家畜(羊肉)	0.04	108.13	0.19
288 一般眼鏡	0.28	97.39	0.62	△ 158 火鍋	0.28	106.47	0.19
331 旅館住宿費	1.10	95.28	0.61	224 餐具	0.04	102.26	0.19
◎ 156 中式米食	1.98	104.21	0.60	287 其他保健食品(卵磷脂、規精、酵母粉等)	0.67	100.46	0.18
214 冷暖氣設備	0.27	97.25	0.60	◎ 159 中式餐廳料理	1.37	103.51	0.17
322 電子遊樂器軟硬體設備及配件	0.06	94.95	0.60	136 其他酒	0.31	101.42	0.16
337 視唱中心費用	0.09	103.51	0.58	◎ 6 麵包	0.54	106.69	0.15
△ 90 海帶、紫菜	0.05	102.85	0.57	◎ 153 中式早點	0.49	103.18	0.14
190 女鞋	0.48	108.80	0.54	◎ 162 其他家外食物(鹽酥雞、蚵仔麵線、臭豆腐等)	0.40	104.71	0.13
△ 111 葡萄	0.14	103.41	0.52	292 教科書	0.44	103.38	0.11
199 塗料	0.02	101.19	0.52	332 遊樂場入場費	0.17	102.66	0.11
209 櫥櫃	0.19	103.27	0.52	△ 358 洗、剪髮	0.28	103.70	0.11
41 其他貝類及水產品(海參、蜆、海瓜子等)	0.07	111.30	0.51	220 烹飪小家電	0.05	98.62	0.10
△ 13 牛肉、牛內臟	0.40	102.91	0.50	△ 254 火車票	0.49	100.60	0.10
◎ 260 行動通訊費	1.95	99.23	0.49	△ 94 其他加工蔬菜(熟筍、鹹菜、蘿蔔乾等)	0.08	102.31	0.09
◎ 170 糕餅點心	0.32	104.42	0.48	△ 33 鱸魚	0.05	100.36	0.08
219 熱水器	0.08	100.10	0.46	293 考試用書及參考書	0.13	99.45	0.08
◎ 47 胡蘿蔔	0.03	61.52	0.44	263 汽、機車輪胎	0.15	97.24	0.07
127 其他食用油(橄欖油、葵花籽油、葡萄籽油等)	0.16	103.97	0.44	266 機(自行)車修理費	0.32	100.07	0.07
221 瓦斯爐、排油煙機	0.05	100.72	0.44	305 安親課輔費	0.67	101.07	0.07
△ 315 其他文具(筆、釘書機等)	0.13	101.60	0.44	△ 132 其他調味品(調味醬、醋、高湯罐頭等)	0.13	103.19	0.06
△ 340 香菸	1.34	136.39	0.42	327 音樂學習費	0.26	101.64	0.05
△ 140 包裝咖啡飲料	0.05	104.09	0.41	◎ 30 鮭魚	0.10	100.94	0.04
△ 7 蛋糕	0.28	102.13	0.40	◎ 103 柳丁	0.07	79.48	0.04
◎ 44 魚漿製品	0.21	107.00	0.40	195 住宅租金	14.26	101.50	0.04
230 廚廁清潔劑	0.13	101.08	0.40	△ 361 婚喪喜慶用品	0.27	103.00	0.04
3 米粉、飯條及其他米類製品	0.03	103.24	0.38	133 米酒	0.03	100.51	0.03
◎ 61 小白菜	0.03	61.85	0.37	◎ 232 其他家用品(保鮮膜、菜刀、殺蟲劑等)	0.50	102.45	0.03
◎ 154 西式早點	0.46	102.55	0.36	173 男外套	0.19	103.77	0.02
308 語言學習費	0.08	103.92	0.36	◎ 110 芒果	0.09	88.66	0.00
265 汽車保養及修理	1.01	104.01	0.35	◎ 155 西式速食	0.23	104.59	0.00
314 紙製品	0.05	101.43	0.34	164 學生營養午餐	0.14	102.90	0.00
△ 4 速食麵	0.08	102.30	0.33	192 洗衣(鞋)工資	0.07	104.32	0.00
◎ 161 在外點用之咖啡、飲料	0.48	104.96	0.33	193 其他衣著服務(男、女裝定製工資、衣著修補費等)	0.03	106.92	0.00

表14-2

三、4月CPI查價項目較上月變動率(%；105年=100；續2)：

查價項目	權數	指數	變動率	查價項目	權數	指數	變動率
196 學校住宿費	0.37	100.56	0.00	313 消耗性電腦器材	0.04	106.00	-0.04
202 水電工工資	0.31	102.41	0.00	△ 56 薑	0.02	103.24	-0.05
233 家事服務費	0.18	101.30	0.00	△ 21 其他蛋類(皮蛋、鹹鴨蛋等)	0.05	99.79	-0.07
234 住宅管理費	0.82	101.07	0.00	◎ 169 餅乾	0.27	99.56	-0.09
△ 236 天然瓦斯	0.15	111.51	0.00	318 樂器	0.18	99.35	-0.09
237 桶裝瓦斯	0.26	116.17	0.00	89 乾香菇	0.11	104.31	-0.11
△ 238 家庭用水	0.22	100.45	0.00	223 其他家庭耐久設備(熨斗、烘碗機等)	0.29	101.23	-0.11
△ 240 垃圾清潔費	0.07	100.00	0.00	353 鐘、錶	0.44	99.17	-0.11
250 其他油料(潤滑油、機油等)	0.05	101.27	0.00	△ 32 鱈魚	0.13	105.42	-0.12
△ 251 公共汽車票	0.16	99.53	0.00	◎ 72 其他葉菜(芥菜、茼蒿、油菜等)	0.03	68.76	-0.12
△ 253 計程車資	0.38	99.88	0.00	211 桌椅	0.14	101.71	-0.12
257 其他運費(宅急便、一般貨運、機車托運等)	0.25	103.00	0.00	12 豬內臟	0.04	100.82	-0.14
258 郵資	0.03	144.28	0.00	△ 17 香腸	0.12	104.99	-0.16
262 其他電訊服務費(電話裝置費、網際網路設定費等)	0.01	100.00	0.00	△ 335 有線電視租用費	0.38	99.51	-0.16
269 車輛檢驗費	0.04	100.00	0.00	366 產物保險	0.20	93.14	-0.16
△ 271 醫院掛號費	0.16	104.53	0.00	212 家用裝飾品	0.02	99.00	-0.19
◎ 272 診所掛號費	0.27	107.62	0.00	213 其他家具(梳粧台、嬰兒床、整理箱等)	0.08	104.07	-0.19
◎ 273 門診基本部分負擔	0.35	104.59	0.00	264 汽、機車零配件(不含輪胎)	0.15	101.70	-0.19
274 病房自付費	0.20	101.78	0.00	268 車輛通行費	0.16	99.51	-0.22
◎ 275 其他自付費(處方藥品自付費、手術費及檢驗費等)	0.34	102.11	0.00	326 其他娛樂用品及設備(影音碟片、望遠鏡、棋牌具等)	0.25	101.25	-0.22
290 復健器具	0.06	101.13	0.00	△ 68 芥藍菜	0.01	70.19	-0.23
◎ 295 報紙	0.06	100.00	0.00	◎ 145 其他包裝飲料(豆類、雜糧飲料等)	0.10	102.40	-0.23
297 公立幼兒園學雜費	0.04	100.00	0.00	241 汽車	3.15	99.07	-0.24
298 私立幼兒園學雜費	0.38	100.79	0.00	355 其他個人隨身用品(太陽眼鏡、傘等)	0.33	102.46	-0.24
299 小學學雜費	0.03	100.22	0.00	296 期刊	0.04	101.10	-0.26
300 國中學雜費	0.07	100.55	0.00	△ 351 其他美容及衛生用品(牙刷、牙線及化妝棉等)	0.23	101.27	-0.26
301 公立高中高職學雜費	0.07	105.66	0.00	363 土地代書費	0.10	100.23	-0.26
302 私立高中高職學雜費	0.21	101.00	0.00	△ 10 其他穀類及其製品(芝麻、麵筋、水餃皮等)	0.09	102.92	-0.27
303 公立大專學雜費	0.25	100.05	0.00	◎ 115 蘋果	0.16	91.62	-0.29
304 私立大專學雜費	0.95	99.88	0.00	◎ 151 熟食肉類	0.26	103.52	-0.31
306 國中課業補習費	0.77	101.54	0.00	325 盆栽及園藝用品	0.11	99.93	-0.32
307 高中以上課業補習費	0.49	104.05	0.00	19 其他肉類製品(火腿、臘肉、肉類罐頭等)	0.05	106.94	-0.33
309 電腦學習費	0.01	100.00	0.00	286 其他藥品(止痛藥、避孕藥等)	0.08	100.35	-0.34
310 其他補習費	0.05	102.92	0.00	189 男鞋	0.37	98.33	-0.36
328 其他技藝學習費(舞蹈、繪畫等)	0.32	100.79	0.00	188 學生制服	0.09	101.22	-0.41
329 電影票	0.08	101.50	0.00	◎ 5 麵條	0.10	101.69	-0.45
330 藝文休閒活動及運動競賽入場券	0.07	104.93	0.00	122 奶粉	0.29	100.51	-0.45
336 相片沖洗及照像費	0.03	101.62	0.00	△ 124 其他乳製品(調味乳、鮮奶油、乾酪等)	0.11	101.16	-0.45
338 運動費用	0.25	100.02	0.00	◎ 51 蔥	0.04	58.75	-0.46
356 保母費	0.41	91.78	0.00	24 白帶魚	0.05	105.33	-0.50
362 婚喪喜慶費用	0.63	101.57	0.00	131 蜂蜜、果醬	0.03	99.27	-0.53
364 金融服務支出	0.07	100.00	0.00	128 鹽、甘味調味料	0.02	101.19	-0.54
365 人身保險	4.45	99.61	0.00	346 紙尿布(褲)	0.19	102.78	-0.57
367 考試報名費	0.03	100.49	0.00	217 電冰箱	0.13	101.55	-0.58
◎ 147 米類調理食品	0.16	102.87	-0.01	◎ 148 麵類調理食品	0.20	100.86	-0.59
208 沙發	0.15	101.65	-0.01	194 其他配件(帽子、皮帶等)	0.18	101.62	-0.59
◎ 171 其他休閒食品(洋芋片、口香糖、瓜子等)	0.25	102.94	-0.02	△ 139 碳酸飲料	0.07	99.56	-0.61
200 其他維修材料(延長線、室內裝潢、地板鋪設材料等)	0.07	102.68	-0.02	182 女用內衣褲	0.28	102.54	-0.63
◎ 160 中式以外料理	0.66	103.50	-0.03	36 烏賊	0.05	112.38	-0.64
242 機車	0.76	99.91	-0.04	279 中藥材	0.24	101.25	-0.64

表14-3

三、4月CPI查價項目較上月變動率(%；105年=100；續完)：

查價項目	權數	指數	變動率	查價項目	權數	指數	變動率
359 染、燙髮	0.25	103.90	-0.65	△ 49 馬鈴薯	0.02	86.87	-2.43
205 枕頭、被胎	0.17	99.92	-0.66	343 保養品	1.04	101.97	-2.43
135 高粱酒	0.12	100.82	-0.67	△ 73 白花椰菜	0.06	62.04	-2.45
210 床(床墊)	0.24	103.40	-0.67	△ 82 甜椒(含青椒)	0.03	64.39	-2.57
245 其他通訊設備(電話機、傳真機等)	0.07	99.83	-0.67	△ 80 茄子	0.02	64.54	-2.65
43 魚貝罐頭	0.04	100.43	-0.68	256 機票	1.22	101.66	-2.72
△ 40 其他魚類(紅目鱧、草魚、旗魚等)	0.09	108.18	-0.70	143 運動及機能性飲料	0.03	101.00	-3.30
35 新鮮小卷	0.05	111.88	-0.79	◎ 67 萵苣菜	0.04	69.79	-3.44
△ 134 啤酒	0.28	100.52	-0.79	25 土魷、馬加魚	0.05	106.39	-3.85
270 其他(拋錨拖吊費、租車費、駕照費等)	0.20	97.96	-0.79	△ 255 捷運車票	0.19	95.58	-4.09
△ 29 秋刀魚	0.04	105.05	-0.80	△ 116 桃子	0.06	102.81	-4.49
△ 229 衣服清潔劑	0.31	101.59	-0.80	△ 57 茭白筍	0.02	100.01	-4.74
◎ 261 固網電話費	0.32	99.35	-0.83	39 蚵(牡蠣)	0.05	97.53	-5.49
△ 37 蝦蟹類	0.23	108.81	-0.88	58 蘆筍	0.01	92.95	-6.28
2 糯米	0.02	95.08	-0.90	△ 71 韭菜(花)	0.02	83.82	-6.63
△ 92 乾豆(花生、紅豆、綠豆等)	0.09	100.02	-0.92	◎ 87 菇類	0.07	95.56	-7.39
16 其他家禽(新鮮鴨肉、鵝肉等)	0.04	98.04	-0.94	◎ 70 甘薯葉	0.03	68.72	-7.88
354 皮包及行李箱	0.67	99.86	-0.94	◎ 50 洋蔥	0.02	81.23	-10.29
120 其他加工水果(葡萄乾、水果罐頭等)	0.04	103.38	-0.98	◎ 86 玉米	0.05	74.21	-11.57
138 茶葉(粉、包、精)	0.23	99.56	-0.98	◎ 60 甘藍菜(高麗菜)	0.16	45.90	-12.12
◎ 11 豬肉	0.95	102.54	-1.03	◎ 88 其他蔬菜(菜豆、南瓜、辣椒等)	0.04	106.45	-13.64
342 彩粧及香水	0.30	97.42	-1.05	◎ 64 空心菜	0.02	72.79	-14.20
◎ 137 包裝茶飲料	0.24	104.65	-1.13	△ 69 莧菜	0.01	76.59	-16.11
△ 259 網際網路費	0.59	93.34	-1.19	△ 53 蒜頭	0.03	65.72	-18.91
146 其他沖泡飲料材料(麥芽飲品、可可、薏仁粉等)	0.08	100.10	-1.27	114 哈密瓜	0.19	100.70	-18.95
176 男用內衣褲	0.09	98.05	-1.28	△ 84 敏豆	0.03	68.77	-19.22
360 其他理容服務費(做臉、塑身等)	0.20	104.10	-1.34	◎ 112 西瓜	0.19	82.84	-19.33
289 隱形眼鏡	0.06	98.69	-1.36	△ 77 絲瓜	0.05	72.57	-23.24
319 數位照相機及攝影機	0.17	98.82	-1.40	◎ 100 香蕉	0.14	53.41	-24.00
207 其他家用紡織品(窗簾布、椅墊、桌巾等)	0.14	103.57	-1.42	79 扁蒲	0.02	75.80	-24.09
125 麻油、香油	0.04	103.30	-1.46	◎ 75 小黃瓜	0.04	60.42	-26.89
227 照明燈管及燈泡	0.05	88.39	-1.48	△ 78 苦瓜	0.04	72.95	-33.28
216 洗衣及乾衣設備	0.15	102.66	-1.51	△ 74 大黃瓜	0.03	61.93	-35.78
23 鮑魚	0.11	99.07	-1.52	說明：1. 春夏服飾新品上市；水果、油料費及家庭用電價格上揚；蔬菜及肉類價格下跌；北捷推出定期票優惠。 2. 未列示棗子、火龍果、櫻桃、荔枝及柿子5項本月非屬產季水果。 3. 芒果上月非屬產季水果之變動率以0標示。 4. ◎為每月至少購買1次；△為每季(不含每月)至少購買1次；無符號為每季購買不到1次。			
91 蔬菜罐頭	0.05	102.46	-1.52				
244 行動電話	0.42	86.63	-1.60				
317 電視機	0.58	88.42	-1.61				
22 嘉臘魚、赤鯨	0.02	109.58	-1.62				
◎ 38 蛤蜊	0.08	143.47	-1.65				
△ 27 虱目魚	0.06	103.49	-1.74				
◎ 48 其他根菜(甘薯、山藥等)	0.04	88.62	-1.97				
321 玩具	0.32	96.79	-2.02				
225 鍋具	0.11	99.28	-2.09				
285 燕窩、雞精	0.13	100.60	-2.09				
215 空氣淨化及除濕設備	0.14	101.32	-2.23				
344 美容(髮)器材	0.08	93.46	-2.23				
◎ 15 雞肉	0.89	102.39	-2.28				
◎ 123 發酵乳及優格	0.14	100.78	-2.29				
28 石斑魚	0.05	108.13	-2.34				
231 清潔用具	0.11	99.77	-2.40				

四、4月CPI查價項目較上年同月變動率(%；105年=100)：

查價項目	權數	指數	變動率	查價項目	權數	指數	變動率
258 郵資	0.03	144.28	44.28	△ 56 薑	0.02	103.24	4.57
△ 81 番茄	0.06	59.93	42.01	14 其他家畜(羊肉)	0.04	108.13	4.50
◎ 88 其他蔬菜(菜豆、南瓜、辣椒等)	0.04	106.45	39.04	323 寵物及其必需品(含設備)	0.42	102.54	4.40
△ 340 香菸	1.34	136.39	36.16	19 其他肉類製品(火腿、臘肉、肉類罐頭等)	0.05	106.94	4.34
△ 76 冬瓜	0.01	98.83	33.32	△ 18 貢丸	0.06	104.93	4.31
◎ 108 番石榴	0.22	88.25	29.95	△ 71 韭菜(花)	0.02	83.82	4.31
◎ 38 蛤蜊	0.08	143.47	22.44	172 男西裝	0.04	106.72	4.31
△ 82 甜椒(含青椒)	0.03	64.39	22.32	△ 348 牙膏、牙粉	0.14	106.45	4.20
△ 62 包心白菜	0.05	61.85	17.23	216 洗衣及乾衣設備	0.15	102.66	4.14
249 柴油	0.02	127.83	15.59	316 家用音響產品及影碟機	0.15	104.83	4.07
◎ 246 92無鉛汽油	0.41	123.11	13.15	213 其他家具(梳粧台、嬰兒床、整理箱等)	0.08	104.07	4.02
◎ 104 奇異果	0.05	104.71	13.09	284 維他命	0.20	102.39	3.94
◎ 247 95無鉛汽油	1.90	121.50	12.34	△ 37 蝦蟹類	0.23	108.81	3.79
△ 34 肉魚	0.03	114.20	12.16	182 女用內衣褲	0.28	102.54	3.72
△ 248 98無鉛汽油	0.24	119.46	11.49	24 白帶魚	0.05	105.33	3.70
△ 345 衛生紙、面紙及紙巾	0.40	107.67	10.89	218 電扇	0.03	106.07	3.68
◎ 51 蔥	0.04	58.75	10.43	△ 10 其他穀類及其製品(芝麻、麵筋、水餃皮等)	0.09	102.92	3.64
△ 111 葡萄	0.14	103.41	9.45	179 女外套	0.39	101.96	3.62
237 桶裝瓦斯	0.26	116.17	9.09	◎ 6 麵包	0.54	106.69	3.60
185 童上衣	0.13	107.88	8.53	41 其他貝類及水產品(海參、蜆、海瓜子等)	0.07	111.30	3.51
283 外用藥	0.12	108.65	8.52	9 麵粉、調製麵粉	0.02	103.14	3.48
◎ 112 西瓜	0.19	82.84	8.27	330 藝文休閒活動及運動競賽入場券	0.07	104.93	3.48
22 嘉臘魚、赤鯨	0.02	109.58	8.24	355 其他個人隨身用品(太陽眼鏡、傘等)	0.33	102.46	3.43
119 蜜餞	0.03	115.47	8.10	△ 45 其他加工水產品(鹹魚、魚鬆、魷魚乾等)	0.15	108.91	3.40
◎ 101 鳳梨	0.17	101.40	8.04	△ 158 火鍋	0.28	106.47	3.36
◎ 60 甘藍菜(高麗菜)	0.16	45.90	7.90	◎ 170 糕餅點心	0.32	104.42	3.36
△ 40 其他魚類(紅目鱧、草魚、旗魚等)	0.09	108.18	7.33	◎ 171 其他休閒食品(洋芋片、口香糖、瓜子等)	0.25	102.94	3.35
186 童褲(裙)	0.05	112.63	7.15	320 運動用具	0.28	101.41	3.33
◎ 121 鮮奶	0.45	110.47	7.10	◎ 70 甘薯葉	0.03	68.72	3.26
△ 130 糖	0.03	111.00	7.07	△ 168 糖果	0.05	102.44	3.26
△ 347 沐浴用品	0.26	106.58	6.77	127 其他食用油(橄欖油、葵花籽油、葡萄籽油等)	0.16	103.97	3.22
190 女鞋	0.48	108.80	6.76	△ 271 醫院掛號費	0.16	104.53	3.20
△ 57 茭白筍	0.02	100.01	6.64	312 其他電腦設備及軟體	0.39	106.37	3.17
282 胃腸藥	0.04	108.35	6.54	△ 17 香腸	0.12	104.99	3.12
◎ 46 蘿蔔	0.05	75.48	6.16	△ 97 小番茄	0.22	65.77	3.10
◎ 137 包裝茶飲料	0.24	104.65	6.07	◎ 232 其他家用用品(保鮮膜、菜刀、殺蟲劑等)	0.50	102.45	3.10
28 石斑魚	0.05	108.13	6.06	◎ 162 其他家外食物(鹽酥雞、蚵仔麵線、臭豆腐等)	0.40	104.71	3.06
△ 236 天然瓦斯	0.15	111.51	5.97	8 麥片(粉)	0.05	103.50	2.99
126 沙拉油、調理油	0.05	104.55	5.89	△ 32 鱈魚	0.13	105.42	2.98
173 男外套	0.19	103.77	5.87	183 其他女衣著(睡衣、孕婦裝、泳衣、襪子等)	0.14	100.53	2.96
301 公立高中高職學雜費	0.07	105.66	5.66	209 櫥櫃	0.19	103.27	2.93
△ 109 蓮霧	0.32	99.92	5.56	△ 361 婚喪喜慶用品	0.27	103.00	2.91
△ 65 芹菜	0.03	68.52	5.53	△ 229 衣服清潔劑	0.31	101.59	2.87
◎ 44 魚漿製品	0.21	107.00	5.50	339 其他娛樂服務費(影碟租金、網咖費用等)	0.25	105.09	2.87
△ 116 桃子	0.06	102.81	5.46	△ 152 其他調理食品(雞塊、調理包等)	0.09	102.05	2.80
36 烏賊	0.05	112.38	5.19	△ 77 絲瓜	0.05	72.57	2.73
25 土魷、馬加魚	0.05	106.39	4.77	175 男褲	0.28	107.61	2.73
35 新鮮小卷	0.05	111.88	4.70	357 其他個人照顧服務(不含醫療看護)	0.86	104.32	2.72
◎ 66 菠菱菜	0.04	51.25	4.68	337 視唱中心費用	0.09	103.51	2.66
◎ 118 其他水果(榴槤、百香果、椰子、柚子等)	0.04	103.91	4.67	△ 7 蛋糕	0.28	102.13	2.62

表14-5

四、4月CPI查價項目較上年同月變動率(%；105年=100；續1)：

查價項目	權數	指數	變動率	查價項目	權數	指數	變動率
368 其他費用(複印費、刻印費等)	0.23	102.60	2.60	△ 315 其他文具(筆、釘書機等)	0.13	101.60	1.57
◎ 156 中式米食	1.98	104.21	2.59	△ 29 秋刀魚	0.04	105.05	1.51
308 語言學習費	0.08	103.92	2.54	◎ 157 中式麵食	1.00	103.25	1.51
79 扁蒲	0.02	75.80	2.47	233 家事服務費	0.18	101.30	1.48
194 其他配件(帽子、皮帶等)	0.18	101.62	2.46	333 國外旅遊團費	2.03	100.52	1.42
◎ 26 吳郭魚	0.11	101.15	2.45	359 染、燙髮	0.25	103.90	1.33
42 小魚乾	0.06	104.73	2.43	△ 140 包裝咖啡飲料	0.05	104.09	1.31
307 高中以上課業補習費	0.49	104.05	2.43	△ 142 果蔬汁	0.10	103.18	1.30
◎ 15 雞肉	0.89	102.39	2.38	△ 33 鱸魚	0.05	100.36	1.29
◎ 93 豆類製品	0.21	105.43	2.35	226 茶具	0.06	103.37	1.28
228 燈具、燈飾	0.03	103.31	2.35	336 相片沖洗及照像費	0.03	101.62	1.28
314 紙製品	0.05	101.43	2.35	89 乾香菇	0.11	104.31	1.21
198 衛浴器材	0.05	102.86	2.31	230 廚廁清潔劑	0.13	101.08	1.21
◎ 147 米類調理食品	0.16	102.87	2.28	354 皮包及行李箱	0.67	99.86	1.21
31 黃花魚	0.02	105.09	2.27	△ 239 家庭用電	1.27	92.39	1.18
343 保養品	1.04	101.97	2.27	193 其他衣著服務(男、女裝定製工資、衣著修補費等)	0.03	106.92	1.17
291 其他醫療保健用品(耳溫槍、眼鏡清潔劑等)	0.24	101.95	2.26	◎ 275 其他自付費(處方藥品自付費、手術費及檢驗費等)	0.34	102.11	1.17
204 床包(單)組、毯子及涼被	0.19	104.07	2.25	310 其他補習費	0.05	102.92	1.17
149 肉鬆	0.05	103.60	2.11	224 餐具	0.04	102.26	1.15
◎ 273 門診基本部分負擔	0.35	104.59	2.09	△ 358 洗、剪髮	0.28	103.70	1.15
265 汽車保養及修理	1.01	104.01	2.07	243 自行車	0.11	102.46	1.14
200 其他維修材料(延長線、室內裝潢、地板鋪設材料等)	0.07	102.68	2.06	120 其他加工水果(葡萄乾、水果罐頭等)	0.04	103.38	1.07
313 消耗性電腦器材	0.04	106.00	2.06	201 油漆工資	0.19	102.09	1.06
◎ 160 中式以外料理	0.66	103.50	2.01	302 私立高中高職學雜費	0.21	101.00	1.06
143 運動及機能性飲料	0.03	101.00	1.98	352 金飾及珠寶	0.57	97.67	1.02
△ 166 甜品	0.05	102.44	1.98	△ 165 冰品	0.07	102.61	0.98
△ 144 礦泉水	0.05	103.43	1.96	3 米粉、粿條及其他米類製品	0.03	103.24	0.94
290 復健器具	0.06	101.13	1.93	◎ 260 行動通訊費	1.95	99.23	0.94
192 洗衣(鞋)工資	0.07	104.32	1.91	207 其他家用紡織品(窗簾布、椅墊、桌巾等)	0.14	103.57	0.93
◎ 153 中式早點	0.49	103.18	1.89	362 婚喪喜慶費用	0.63	101.57	0.92
181 女褲(裙)	0.49	110.45	1.89	305 安親課輔費	0.67	101.07	0.88
210 床(床墊)	0.24	103.40	1.89	281 感冒藥	0.03	103.03	0.87
△ 132 其他調味品(調味醬、醋、高湯罐頭等)	0.13	103.19	1.83	△ 94 其他加工蔬菜(熟筍、鹹菜、蘿蔔乾等)	0.08	102.31	0.86
360 其他理容服務費(做臉、塑身等)	0.20	104.10	1.82	294 一般書籍	0.15	100.88	0.86
150 肉乾	0.06	103.48	1.81	363 土地代書費	0.10	100.23	0.86
292 教科書	0.44	103.38	1.81	164 學生營養午餐	0.14	102.90	0.85
332 遊樂場入場費	0.17	102.66	1.79	245 其他通訊設備(電話機、傳真機等)	0.07	99.83	0.85
◎ 155 西式速食	0.23	104.59	1.72	329 電影票	0.08	101.50	0.85
◎ 161 在外點用之咖啡、飲料	0.48	104.96	1.72	356 保母費	0.41	91.78	0.82
◎ 154 西式早點	0.46	102.55	1.71	296 期刊	0.04	101.10	0.80
217 電冰箱	0.13	101.55	1.71	◎ 5 麵條	0.10	101.69	0.77
202 水電工工資	0.31	102.41	1.69	187 兒童內衣褲及其他(內衣(褲)、泳衣(褲)等)	0.04	98.89	0.77
◎ 151 熟食肉類	0.26	103.52	1.68	△ 267 停車費	0.46	102.57	0.77
197 門窗設備	0.10	102.20	1.67	△ 90 海帶、紫菜	0.05	102.85	0.74
286 其他藥品(止痛藥、避孕藥等)	0.08	100.35	1.67	203 其他工資(水泥工資、木工工資等)	0.34	100.23	0.74
◎ 159 中式餐廳料理	1.37	103.51	1.63	△ 351 其他美容及衛生用品(牙刷、牙線及化妝棉等)	0.23	101.27	0.74
256 機票	1.22	101.66	1.59	195 住宅租金	14.26	101.50	0.73
235 其他家庭管理費用(洗水塔、家電維修費、開(配)鎖費等)	0.05	102.29	1.57	277 醫療看護費	0.05	101.28	0.73
264 汽、機車零配件(不含輪胎)	0.15	101.70	1.57	◎ 85 綠花椰菜	0.04	77.89	0.72
289 隱形眼鏡	0.06	98.69	1.57	328 其他技藝學習費(舞蹈、繪畫等)	0.32	100.79	0.69

表14-6

四、4月CPI查價項目較上年同月變動率(%；105年=100；續2)：

查價項目	權數	指數	變動率	查價項目	權數	指數	變動率
208 沙發	0.15	101.65	0.67	◎ 295 報紙	0.06	100.00	0.00
199 塗料	0.02	101.19	0.65	297 公立幼兒園學雜費	0.04	100.00	0.00
◎ 272 診所掛號費	0.27	107.62	0.65	364 金融服務支出	0.07	100.00	0.00
122 奶粉	0.29	100.51	0.64	△ 21 其他蛋類(皮蛋、鹹鴨蛋等)	0.05	99.79	-0.01
△ 13 牛肉、牛內臟	0.40	102.91	0.63	91 蔬菜罐頭	0.05	102.46	-0.01
276 假牙及矯正費	0.57	101.61	0.62	196 學校住宿費	0.37	100.56	-0.01
133 米酒	0.03	100.51	0.61	303 公立大專學雜費	0.25	100.05	-0.02
136 其他酒	0.31	101.42	0.61	365 人身保險	4.45	99.61	-0.08
346 紙尿布(褲)	0.19	102.78	0.60	326 其他娛樂用品及設備(影音碟片、望遠鏡、棋牌器等)	0.25	101.25	-0.09
306 國中課業補習費	0.77	101.54	0.57	349 衛生棉	0.09	102.63	-0.09
177 其他男衣著(襪子、泳褲、睡衣等)	0.04	96.46	0.53	304 私立大專學雜費	0.95	99.88	-0.12
△ 4 速食麵	0.08	102.30	0.52	43 魚貝罐頭	0.04	100.43	-0.17
△ 59 其他筍菜(大心菜、球莖甘藍、芽菜類等)	0.02	84.27	0.52	325 盆栽及園藝用品	0.11	99.93	-0.18
327 音樂學習費	0.26	101.64	0.52	125 麻油、香油	0.04	103.30	-0.19
12 豬內臟	0.04	100.82	0.49	△ 335 有線電視租用費	0.38	99.51	-0.19
221 瓦斯爐、排油煙機	0.05	100.72	0.49	△ 78 苦瓜	0.04	72.95	-0.21
274 病房自付費	0.20	101.78	0.46	222 飲用水設備	0.07	101.84	-0.24
257 其他運費(宅急便、一般貨運、機車托運等)	0.25	103.00	0.45	293 考試用書及參考書	0.13	99.45	-0.24
298 私立幼兒園學雜費	0.38	100.79	0.45	16 其他家禽(新鮮鴨肉、鵝肉等)	0.04	98.04	-0.26
188 學生制服	0.09	101.22	0.43	212 家用裝飾品	0.02	99.00	-0.27
367 考試報名費	0.03	100.49	0.43	242 機車	0.76	99.91	-0.34
163 幼兒園點心費	0.11	100.44	0.39	△ 278 其他醫療費(民俗及美容醫療等健保不給付之醫療項目)	0.11	100.52	-0.35
141 咖啡包(粉、豆)	0.14	101.36	0.36	353 鐘、錶	0.44	99.17	-0.37
△ 350 洗髮精、潤絲精	0.38	104.89	0.33	263 汽、機車輪胎	0.15	97.24	-0.39
△ 129 醬油	0.07	104.99	0.32	△ 134 啤酒	0.28	100.52	-0.40
231 清潔用具	0.11	99.77	0.31	252 客運汽車票	0.12	116.96	-0.44
△ 254 火車票	0.49	100.60	0.29	215 空氣淨化及除濕設備	0.14	101.32	-0.45
300 國中學雜費	0.07	100.55	0.28	219 熱水器	0.08	100.10	-0.48
◎ 67 萵苣菜	0.04	69.79	0.24	△ 139 碳酸飲料	0.07	99.56	-0.55
309 電腦學習費	0.01	100.00	0.20	58 蘆筍	0.01	92.95	-0.60
268 車輛通行費	0.16	99.51	0.19	223 其他家庭耐久設備(熨斗、烘碗機等)	0.29	101.23	-0.62
◎ 64 空心菜	0.02	72.79	0.17	39 蚵(牡蠣)	0.05	97.53	-0.67
334 國內旅遊團費	0.57	101.55	0.15	△ 167 巧克力	0.04	104.22	-0.67
311 電腦	0.97	99.15	0.14	◎ 30 鮭魚	0.10	100.94	-0.73
338 運動費用	0.25	100.02	0.10	◎ 261 固網電話費	0.32	99.35	-0.80
318 樂器	0.18	99.35	0.09	280 中式成藥及方劑	0.12	99.75	-0.88
◎ 11 豬肉	0.95	102.54	0.08	279 中藥材	0.24	101.25	-0.90
135 高粱酒	0.12	100.82	0.08	△ 124 其他乳製品(調味乳、鮮奶油、乾酪等)	0.11	101.16	-0.96
299 小學學雜費	0.03	100.22	0.08	◎ 148 麵類調理食品	0.20	100.86	-1.05
266 機(自行)車修理費	0.32	100.07	0.07	287 其他保健食品(卵磷脂、規精、酵母粉等)	0.67	100.46	-1.08
△ 238 家庭用水	0.22	100.45	0.03	205 枕頭、被胎	0.17	99.92	-1.14
211 桌椅	0.14	101.71	0.02	◎ 1 米	0.37	100.71	-1.21
△ 27 虱目魚	0.06	103.49	0.00	131 蜂蜜、果醬	0.03	99.27	-1.23
234 住宅管理費	0.82	101.07	0.00	241 汽車	3.15	99.07	-1.27
△ 240 垃圾清潔費	0.07	100.00	0.00	220 烹飪小家電	0.05	98.62	-1.31
250 其他油料(潤滑油、機油等)	0.05	101.27	0.00	◎ 169 餅乾	0.27	99.56	-1.34
△ 251 公共汽車票	0.16	99.53	0.00	△ 49 馬鈴薯	0.02	86.87	-1.35
△ 253 計程車資	0.38	99.88	0.00	191 童鞋	0.15	99.28	-1.52
262 其他電訊服務費(電話裝置費、網際網路設定費等)	0.01	100.00	0.00	128 鹽、甘味調味料	0.02	101.19	-1.59
269 車輛檢驗費	0.04	100.00	0.00	△ 68 芥藍菜	0.01	70.19	-1.71

表14-7

四、4月CPI查價項目較上年同月變動率(%；105年=100；續完)：

查價項目	權數	指數	變動率	查價項目	權數	指數	變動率
270 其他(拋錨拖吊費、租車費、駕照費等)	0.20	97.96	-1.74	227 照明燈管及燈泡	0.05	88.39	-11.52
◎ 87 菇類	0.07	95.56	-1.75	◎ 107 梨子	0.03	97.63	-11.92
138 茶葉(粉、包、精)	0.23	99.56	-1.84	◎ 75 小黃瓜	0.04	60.42	-13.41
△ 259 網際網路費	0.59	93.34	-1.91	◎ 105 木瓜	0.15	103.70	-13.54
176 男用內衣褲	0.09	98.05	-2.10	△ 84 敏豆	0.03	68.77	-14.49
322 電子遊樂器軟硬體設備及配件	0.06	94.95	-2.19	△ 74 大黃瓜	0.03	61.93	-19.28
288 一般眼鏡	0.28	97.39	-2.24	△ 52 青蒜	0.02	61.86	-26.51
225 鍋具	0.11	99.28	-2.27	△ 53 蒜頭	0.03	65.72	-27.81
△ 54 竹筍	0.04	110.98	-2.31	◎ 110 芒果	0.09	88.66	-33.11
◎ 123 發酵乳及優格	0.14	100.78	-2.54	◎ 103 柳丁	0.07	79.48	-38.31
214 冷暖氣設備	0.27	97.25	-2.89	341 檳榔	0.22	114.95	-44.24
206 毛巾	0.06	100.02	-2.92	◎ 102 柑橘	0.15	57.85	-45.87
◎ 63 青江白菜	0.02	63.07	-2.94	◎ 100 香蕉	0.14	53.41	-64.26
◎ 145 其他包裝飲料(豆類、雜糧飲料等)	0.10	102.40	-2.97	說明：1. 香菸、油料費、燃氣及電費價格調漲；蔬菜、			
342 彩粧及香水	0.30	97.42	-2.99	水產品及乳類價格上揚；水果、蛋類、捷運票			
189 男鞋	0.37	98.33	-3.00	價及3C消費性電子產品價格較上年下跌。			
◎ 47 胡蘿蔔	0.03	61.52	-3.12	2. 未列示棗子、火龍果、櫻桃、荔枝及柿子5項本			
319 數位照相機及攝影機	0.17	98.82	-3.37	月非屬產季水果。			
285 燕窩、雞精	0.13	100.60	-3.44	3. ◎為每月至少購買1次；△為每季(不含每月)至			
321 玩具	0.32	96.79	-3.46	少購買1次；無符號為每季購買不到1次。			
331 旅館住宿費	1.10	95.28	-3.58				
△ 73 白花椰菜	0.06	62.04	-4.10				
2 糯米	0.02	95.08	-4.13				
◎ 72 其他葉菜(芥菜、茼蒿、油菜等)	0.03	68.76	-4.14				
366 產物保險	0.20	93.14	-4.15				
324 鮮花	0.13	87.23	-4.20				
△ 255 捷運車票	0.19	95.58	-4.32				
55 芋	0.02	78.91	-4.59				
◎ 20 雞蛋	0.23	94.14	-4.80				
146 其他沖泡飲料材料(麥芽飲品、可可、薑仁粉等)	0.08	100.10	-4.88				
△ 180 女上衣	0.58	104.49	-4.91				
114 哈密瓜	0.19	100.70	-5.21				
◎ 61 小白菜	0.03	61.85	-5.50				
174 男上衣	0.30	100.61	-5.64				
184 嬰兒衣著	0.03	100.58	-5.65				
△ 80 茄子	0.02	64.54	-5.86				
23 鯧魚	0.11	99.07	-5.93				
△ 92 乾豆(花生、紅豆、綠豆等)	0.09	100.02	-6.23				
317 電視機	0.58	88.42	-6.58				
178 女洋裝	0.14	113.39	-6.79				
◎ 115 蘋果	0.16	91.62	-6.89				
344 美容(髮)器材	0.08	93.46	-7.04				
◎ 48 其他根菜(甘薯、山藥等)	0.04	88.62	-7.21				
◎ 86 玉米	0.05	74.21	-7.25				
△ 69 莧菜	0.01	76.59	-7.86				
244 行動電話	0.42	86.63	-8.41				
◎ 50 洋蔥	0.02	81.23	-8.90				
96 釋迦	0.03	113.94	-9.66				
△ 83 豌豆	0.01	76.10	-9.88				
△ 113 香瓜	0.04	93.34	-11.37				

五、 1-4月CPI查價項目較上年同期變動率(%；105年=100)：

查價項目	權數	指數	變動率	查價項目	權數	指數	變動率
◎ 60 甘藍菜(高麗菜)	0.16	65.40	52.45	186 童褲(裙)	0.05	98.41	5.75
258 郵資	0.03	144.28	44.28	301 公立高中高職學雜費	0.07	105.66	5.66
△ 340 香菸	1.34	135.71	35.55	△ 59 其他莖菜(大心菜、球莖甘藍、芽菜類等)	0.03	86.23	5.57
△ 74 大黃瓜	0.02	95.10	35.05	343 保養品	1.04	104.38	5.56
△ 78 苦瓜	0.03	96.62	33.29	252 客運汽車票	0.12	116.26	5.36
79 扁蒲	0.01	92.97	28.54	25 土魷、馬加魚	0.05	113.71	5.25
◎ 75 小黃瓜	0.04	85.00	28.32	207 其他家用紡織品(窗簾布、椅墊、桌巾等)	0.14	105.20	5.14
◎ 38 蛤蜊	0.08	146.38	28.21	△ 37 蝦蟹類	0.23	110.50	5.02
◎ 88 其他蔬菜(菜豆、南瓜、辣椒等)	0.03	109.46	28.10	◎ 61 小白菜	0.03	71.32	4.88
△ 62 包心白菜	0.06	64.64	26.92	19 其他肉類製品(火腿、臘肉、肉類罐頭等)	0.05	106.80	4.84
△ 84 敏豆	0.03	91.64	25.88	◎ 6 麵包	0.54	106.20	4.68
△ 77 絲瓜	0.03	87.93	25.15	◎ 44 魚漿製品	0.21	106.23	4.50
△ 81 番茄	0.05	62.31	23.22	◎ 272 診所掛號費	0.27	107.62	4.42
◎ 86 玉米	0.04	90.09	20.72	182 女用內衣褲	0.28	102.95	4.37
◎ 46 蘿蔔	0.06	76.51	15.75	213 其他家具(梳粧台、嬰兒床、整理箱等)	0.08	103.52	4.29
△ 73 白花椰菜	0.07	68.07	15.14	14 其他家畜(羊肉)	0.04	107.63	4.09
△ 65 芹菜	0.03	72.13	15.00	360 其他理容服務費(做臉、塑身等)	0.20	104.86	4.08
◎ 85 綠花椰菜	0.06	82.86	14.21	330 藝文休閒活動及運動競賽入場券	0.07	105.18	4.04
△ 82 甜椒(含青椒)	0.03	68.88	14.00	◎ 273 門診基本部分負擔	0.35	104.59	3.96
◎ 70 甘薯葉	0.02	79.45	13.94	△ 45 其他加工水產品(鹹魚、魚鬆、魷魚乾等)	0.15	108.56	3.91
△ 34 肉魚	0.03	113.21	13.36	126 沙拉油、調理油	0.05	102.05	3.87
237 桶裝瓦斯	0.26	120.71	13.35	◎ 15 雞肉	0.89	104.14	3.86
◎ 66 菠菱菜	0.04	54.03	12.45	24 白帶魚	0.05	106.13	3.73
◎ 64 空心菜	0.01	91.49	11.80	41 其他貝類及水產品(海參、蜆、海瓜子等)	0.07	110.62	3.68
◎ 67 萵苣菜	0.04	79.00	10.29	313 消耗性電腦器材	0.04	105.86	3.63
249 柴油	0.02	124.97	10.26	△ 29 秋刀魚	0.04	106.16	3.56
△ 56 薑	0.02	104.60	9.83	127 其他食用油(橄欖油、葵花籽油、葡萄籽油等)	0.16	103.26	3.50
190 女鞋	0.48	108.55	9.41	△ 345 衛生紙、面紙及紙巾	0.40	101.63	3.50
◎ 72 其他葉菜(芥菜、茼蒿、油菜等)	0.05	75.16	9.24	355 其他個人隨身用品(太陽眼鏡、傘等)	0.33	102.39	3.40
△ 83 豌豆	0.02	84.67	9.20	256 機票	1.22	104.40	3.37
◎ 121 鮮奶	0.45	109.40	9.05	◎ 170 糕餅點心	0.32	103.52	3.35
22 嘉臘魚、赤鯨	0.02	114.97	8.71	△ 17 香腸	0.12	104.31	3.29
◎ 246 92無鉛汽油	0.41	120.60	8.59	△ 10 其他穀類及其製品(芝麻、麵筋、水餃皮等)	0.09	103.01	3.27
173 男外套	0.19	104.67	8.55	△ 158 火鍋	0.28	106.04	3.14
△ 236 天然瓦斯	0.15	111.53	8.36	194 其他配件(帽子、皮帶等)	0.18	101.99	3.09
◎ 247 95無鉛汽油	1.90	119.24	8.11	216 洗衣及乾衣設備	0.15	102.93	3.08
185 童上衣	0.13	102.39	7.89	△ 18 貢丸	0.06	103.19	3.05
△ 68 芥藍菜	0.01	78.02	7.84	◎ 162 其他家外食物(鹽酥雞、蚵仔麵線、臭豆腐等)	0.40	104.30	3.04
28 石斑魚	0.05	110.73	7.79	△ 27 虱目魚	0.06	101.11	3.01
△ 76 冬瓜	0.01	91.52	7.57	316 家用音響產品及影碟機	0.15	104.24	3.01
283 外用藥	0.12	108.08	7.50	282 胃腸藥	0.04	104.32	2.99
△ 248 98無鉛汽油	0.24	117.32	7.30	◎ 171 其他休閒食品(洋芋片、口香糖、瓜子等)	0.25	101.75	2.98
◎ 63 青江白菜	0.02	71.88	7.27	42 小魚乾	0.06	103.54	2.97
△ 40 其他魚類(紅目鱧、草魚、旗魚等)	0.09	108.12	7.26	337 視唱中心費用	0.09	105.29	2.93
△ 71 韭菜(花)	0.02	93.64	7.05	△ 271 醫院掛號費	0.16	104.01	2.89
35 新鮮小卷	0.05	113.37	6.68	312 其他電腦設備及軟體	0.39	105.78	2.85
357 其他個人照顧服務(不含醫療看護)	0.86	109.17	6.27	△ 116 桃子	0.04	105.01	2.83
△ 130 糖	0.03	108.78	6.02	△ 347 沐浴用品	0.26	104.07	2.79
119 蜜餞	0.03	112.07	5.99	◎ 87 菇類	0.07	103.93	2.78
36 烏賊	0.05	113.50	5.93	◎ 147 米類調理食品	0.16	102.76	2.78

五、 1-4月CPI查價項目較上年同期變動率(%；105年=100；續1)：

查價項目	權數	指數	變動率	查價項目	權數	指數	變動率
172 男西裝	0.04	99.31	2.74	257 其他運費(宅急便、一般貨運、機車托運等)	0.25	102.73	1.50
△ 144 礦泉水	0.05	101.31	2.71	332 遊樂場入場費	0.17	102.19	1.50
◎ 161 在外點用之咖啡、飲料	0.48	104.61	2.71	291 其他醫療保健用品(耳溫槍、眼鏡清潔劑等)	0.24	101.62	1.46
193 其他衣著服務(男、女裝定製工資、衣著修補費等)	0.03	106.58	2.60	149 肉鬆	0.05	102.10	1.44
265 汽車保養及修理	1.01	104.27	2.60	290 復健器具	0.06	101.13	1.44
125 麻油、香油	0.04	104.24	2.56	3 米粉、粿條及其他米類製品	0.03	102.29	1.42
281 感冒藥	0.03	102.46	2.55	△ 134 啤酒	0.28	101.48	1.40
289 隱形眼鏡	0.06	99.71	2.53	△ 57 茭白筍	0.01	103.29	1.34
307 高中以上課業補習費	0.49	103.91	2.53	143 運動及機能性飲料	0.03	101.43	1.33
△ 32 鱈魚	0.13	105.44	2.49	△ 140 包裝咖啡飲料	0.05	104.13	1.31
◎ 48 其他根菜(甘薯、山藥等)	0.04	92.36	2.47	◎ 275 其他自付費(處方藥品自付費、手術費及檢驗費等)	0.34	102.07	1.30
192 洗衣(鞋)工資	0.07	104.28	2.47	310 其他補習費	0.05	102.95	1.30
◎ 232 其他家用品(保鮮膜、菜刀、殺蟲劑等)	0.50	101.49	2.40	188 學生制服	0.09	101.54	1.29
△ 361 婚喪喜慶用品	0.27	102.78	2.36	336 相片沖洗及照像費	0.03	101.62	1.28
◎ 156 中式米食	1.98	103.69	2.34	352 金飾及珠寶	0.57	97.24	1.28
222 飲用水設備	0.07	101.02	2.29	◎ 157 中式麵食	1.00	102.77	1.24
△ 129 醬油	0.07	104.35	2.28	220 烹飪小家電	0.05	98.25	1.24
△ 69 莧菜	0.00	92.96	2.25	243 自行車	0.11	102.06	1.24
175 男褲	0.28	100.27	2.25	89 乾香菇	0.11	103.71	1.22
△ 132 其他調味品(調味醬、醋、高湯罐頭等)	0.13	102.35	2.24	◎ 155 西式速食	0.23	104.04	1.21
323 寵物及其必需品(含設備)	0.42	102.02	2.20	197 門窗設備	0.10	101.62	1.21
308 語言學習費	0.08	103.19	2.18	△ 315 其他文具(筆、釘書機等)	0.13	101.09	1.21
◎ 93 豆類製品	0.21	104.21	2.17	150 肉乾	0.06	101.98	1.20
◎ 112 西瓜	0.08	94.51	2.16	224 餐具	0.04	101.60	1.20
204 床包(單)組、毯子及涼被	0.19	102.46	2.14	326 其他娛樂用品及設備(影音碟片、望遠鏡、棋牌具等)	0.25	101.22	1.20
264 汽、機車零配件(不含輪胎)	0.15	101.78	2.14	320 運動用具	0.28	99.90	1.15
◎ 160 中式以外料理	0.66	103.50	2.13	◎ 26 吳郭魚	0.11	99.94	1.14
◎ 11 豬肉	0.95	104.48	2.12	114 哈密瓜	0.11	110.99	1.14
209 櫥櫃	0.19	102.15	2.06	◎ 137 包裝茶飲料	0.24	104.12	1.14
179 女外套	0.39	99.56	2.00	314 紙製品	0.05	101.22	1.10
◎ 151 熟食肉類	0.26	103.82	1.98	9 麵粉、調製麵粉	0.02	101.27	1.06
354 皮包及行李箱	0.67	100.40	1.91	△ 267 停車費	0.46	102.40	1.06
△ 166 甜品	0.05	101.92	1.87	302 私立高中高職學雜費	0.21	101.00	1.06
200 其他維修材料(延長線、室內裝潢、地板鋪設材料等)	0.07	102.43	1.87	△ 358 洗、剪髮	0.28	104.58	1.06
292 教科書	0.44	103.17	1.87	333 國外旅遊團費	2.03	100.35	1.04
228 燈具、燈飾	0.03	102.42	1.85	△ 152 其他調理食品(雞塊、調理包等)	0.09	100.53	1.00
202 水電工資	0.31	102.41	1.84	201 油漆工資	0.19	101.84	1.00
368 其他費用(複印費、刻印費等)	0.23	101.83	1.83	◎ 5 麵條	0.10	100.86	0.99
339 其他娛樂服務費(影碟租金、網咖費用等)	0.25	103.79	1.82	215 空氣淨化及除濕設備	0.14	101.78	0.99
◎ 153 中式早點	0.49	102.89	1.76	363 土地代書費	0.10	100.43	0.98
◎ 104 奇異果	0.05	99.75	1.73	△ 33 鱸魚	0.05	99.91	0.96
198 衛浴器材	0.05	102.16	1.71	359 染、燙髮	0.25	103.17	0.94
210 床(床墊)	0.24	103.52	1.70	◎ 51 蔥	0.05	63.99	0.93
218 電扇	0.03	103.08	1.62	362 婚喪喜慶費用	0.63	101.57	0.92
◎ 159 中式餐廳料理	1.37	103.25	1.59	294 一般書籍	0.15	100.64	0.90
208 沙發	0.15	101.67	1.58	217 電冰箱	0.13	100.92	0.89
183 其他女衣著(睡衣、孕婦裝、泳衣、襪子等)	0.14	97.96	1.56	164 學生營養午餐	0.14	102.90	0.85
◎ 154 西式早點	0.46	102.01	1.54	△ 7 蛋糕	0.28	101.44	0.83
91 蔬菜罐頭	0.05	102.36	1.53	305 安親課輔費	0.67	100.96	0.80
128 鹽、甘味調味料	0.02	100.77	1.51	136 其他酒	0.31	101.14	0.79

表14-10

五、 1-4月CPI查價項目較上年同期變動率(%；105年=100；續2)：

查價項目	權數	指數	變動率	查價項目	權數	指數	變動率
△ 4 速食麵	0.08	101.98	0.77	234 住宅管理費	0.82	101.07	0.09
195 住宅租金	14.26	101.42	0.76	△ 229 衣服清潔劑	0.31	101.33	0.08
226 茶具	0.06	103.04	0.71	299 小學學雜費	0.03	100.22	0.08
268 車輛通行費	0.16	99.75	0.70	◎ 118 其他水果(榴槤、百香果、椰子、柚子等)	0.03	97.24	0.06
△ 49 馬鈴薯	0.01	91.49	0.69	△ 94 其他加工蔬菜(熟筍、鹹菜、蘿蔔乾等)	0.08	101.68	0.05
△ 142 果蔬汁	0.10	101.82	0.69	346 紙尿布(褲)	0.19	101.41	0.04
328 其他技藝學習費(舞蹈、繪畫等)	0.32	100.79	0.69	△ 238 家庭用水	0.22	100.45	0.03
△ 124 其他乳製品(調味乳、鮮奶油、乾酪等)	0.11	101.12	0.67	266 機(自行)車修理費	0.32	100.02	0.02
296 期刊	0.04	101.01	0.64	196 學校住宿費	0.37	100.57	0.01
329 電影票	0.08	101.15	0.63	△ 240 垃圾清潔費	0.07	100.00	0.00
△ 90 海帶、紫菜	0.05	102.19	0.60	262 其他電訊服務費(電話裝置費、網際網路設定費等)	0.01	100.00	0.00
306 國中課業補習費	0.77	101.54	0.59	269 車輛檢驗費	0.04	100.00	0.00
◎ 260 行動通訊費	1.95	98.80	0.57	◎ 295 報紙	0.06	100.00	0.00
135 高粱酒	0.12	101.13	0.55	297 公立幼兒園學雜費	0.04	100.00	0.00
△ 253 計程車資	0.38	101.76	0.54	364 金融服務支出	0.07	100.00	0.00
274 病房自付費	0.20	101.78	0.52	◎ 261 固網電話費	0.32	99.66	-0.01
12 豬內臟	0.04	101.07	0.51	353 鐘、錶	0.44	99.62	-0.01
277 醫療看護費	0.05	102.04	0.51	303 公立大專學雜費	0.25	100.05	-0.02
231 清潔用具	0.11	100.54	0.50	◎ 1 米	0.37	99.89	-0.03
284 維他命	0.20	100.80	0.49	365 人身保險	4.45	99.61	-0.04
325 盆栽及園藝用品	0.11	100.40	0.46	△ 335 有線電視租用費	0.38	99.63	-0.07
△ 21 其他蛋類(皮蛋、鹹鴨蛋等)	0.05	99.96	0.43	△ 278 其他醫療費(民俗及美容醫療等健保不給付之醫療項目)	0.11	100.35	-0.09
△ 167 巧克力	0.04	101.61	0.43	◎ 148 麵類調理食品	0.20	101.29	-0.10
298 私立幼兒園學雜費	0.38	100.74	0.43	263 汽、機車輪胎	0.15	96.95	-0.12
△ 348 牙膏、牙粉	0.14	99.61	0.42	304 私立大專學雜費	0.95	99.88	-0.12
120 其他加工水果(葡萄乾、水果罐頭等)	0.04	103.26	0.41	279 中藥材	0.24	101.60	-0.13
276 假牙及矯正費	0.57	101.14	0.37	242 機車	0.76	99.76	-0.15
367 考試報名費	0.03	100.43	0.37	309 電腦學習費	0.01	99.67	-0.16
△ 13 牛肉、牛內臟	0.40	102.72	0.36	◎ 123 發酵乳及優格	0.14	101.96	-0.17
133 米酒	0.03	100.45	0.36	◎ 169 餅乾	0.27	99.73	-0.20
286 其他藥品(止痛藥、避孕藥等)	0.08	100.53	0.36	221 瓦斯爐、排油煙機	0.05	99.92	-0.25
250 其他油料(潤滑油、機油等)	0.05	101.27	0.35	△ 255 捷運車票	0.19	98.71	-0.30
203 其他工資(水泥工資、木工工資等)	0.34	99.59	0.33	293 考試用書及參考書	0.13	99.31	-0.30
△ 239 家庭用電	1.27	91.58	0.30	189 男鞋	0.37	98.87	-0.34
334 國內旅遊團費	0.57	101.30	0.30	△ 251 公共汽車票	0.16	99.53	-0.35
327 音樂學習費	0.26	101.36	0.29	181 女褲(裙)	0.49	95.53	-0.40
174 男上衣	0.30	96.37	0.28	58 蘆筍	0.01	101.94	-0.41
300 國中學雜費	0.07	100.55	0.28	△ 139 碳酸飲料	0.07	99.52	-0.41
△ 254 火車票	0.49	100.56	0.27	285 燕窩、雞精	0.13	101.44	-0.44
233 家事服務費	0.18	105.27	0.25	◎ 145 其他包裝飲料(豆類、雜糧飲料等)	0.10	102.86	-0.50
235 其他家庭管理費用(洗水塔、家電維修費、開(配)鎖費等)	0.05	101.31	0.25	318 樂器	0.18	98.89	-0.53
△ 351 其他美容及衛生用品(牙刷、牙線及化妝棉等)	0.23	100.61	0.23	212 家用裝飾品	0.02	99.46	-0.63
141 咖啡包(粉、豆)	0.14	98.69	0.22	211 桌椅	0.14	101.49	-0.65
43 魚貝罐頭	0.04	100.57	0.20	△ 165 冰品	0.07	101.55	-0.66
163 幼兒園點心費	0.11	100.25	0.20	219 熱水器	0.08	99.44	-0.68
245 其他通訊設備(電話機、傳真機等)	0.07	99.71	0.20	16 其他家禽(新鮮鴨肉、鵝肉等)	0.04	99.12	-0.84
122 奶粉	0.29	100.67	0.18	△ 54 竹筍	0.02	106.57	-0.93
△ 350 洗髮精、潤絲精	0.38	102.63	0.14	205 枕頭、被胎	0.17	100.17	-0.97
338 運動費用	0.25	100.17	0.13	225 鍋具	0.11	98.77	-0.97
199 塗料	0.02	100.66	0.12	△ 168 糖果	0.05	99.58	-1.01

表14-11

五、 1-4月CPI查價項目較上年同期變動率(%；105年=100；續完)：

查價項目	權數	指數	變動率	查價項目	權數	指數	變動率
241 汽車	3.15	99.10	-1.05	△ 97 小番茄	0.20	67.33	-12.81
311 電腦	0.97	98.70	-1.07	△ 113 香瓜	0.01	88.31	-14.08
270 其他(拋錨拖吊費、租車費、駕照費等)	0.20	98.58	-1.16	◎ 47 胡蘿蔔	0.03	61.59	-17.25
324 鮮花	0.13	97.34	-1.16	△ 109 蓮霧	0.27	94.82	-19.95
280 中式成藥及方劑	0.12	99.47	-1.19	△ 53 蒜頭	0.02	79.16	-23.12
8 麥片(粉)	0.05	100.62	-1.20	◎ 105 木瓜	0.12	93.32	-26.41
223 其他家庭耐久設備(熨斗、烘碗機等)	0.29	101.41	-1.20	△ 52 青蒜	0.04	61.39	-26.47
287 其他保健食品(卵磷脂、規精、酵母粉等)	0.67	100.74	-1.21	◎ 108 番石榴	0.20	82.47	-31.38
131 蜂蜜、果醬	0.03	99.94	-1.28	◎ 103 柳丁	0.08	76.99	-33.19
138 茶葉(粉、包、精)	0.23	99.22	-1.34	341 檳榔	0.22	102.58	-33.41
◎ 20 雞蛋	0.23	94.24	-1.48	◎ 110 芒果	0.03	76.32	-38.46
187 兒童內衣褲及其他(內衣(褲)、泳衣(褲)等)	0.04	96.95	-1.48	◎ 102 柑橘	0.34	60.09	-43.09
230 廚廁清潔劑	0.13	98.50	-1.62	◎ 100 香蕉	0.12	66.59	-60.88
◎ 50 洋蔥	0.02	91.23	-1.89	說明：1. 未列示棗子、火龍果、櫻桃、荔枝及柿子5項本月非屬產季水果。			
322 電子遊樂器軟硬體設備及配件	0.06	95.58	-1.90	2. ◎為每月至少購買1次；△為每季(不含每月)至少購買1次；無符號為每季購買不到1次。			
342 彩粧及香水	0.30	98.51	-1.98				
319 數位照相機及攝影機	0.17	99.39	-2.00				
349 衛生棉	0.09	101.40	-2.00				
177 其他男衣著(襪子、泳褲、睡衣等)	0.04	95.79	-2.16				
288 一般眼鏡	0.28	97.24	-2.39				
△ 259 網際網路費	0.59	94.18	-2.40				
321 玩具	0.32	98.11	-2.43				
◎ 101 鳳梨	0.10	95.75	-2.44				
176 男用內衣褲	0.09	98.08	-2.53				
△ 111 葡萄	0.10	99.07	-2.79				
191 童鞋	0.15	97.46	-3.02				
356 保母費	0.41	105.60	-3.13				
2 糯米	0.02	95.71	-3.25				
331 旅館住宿費	1.10	97.06	-3.37				
214 冷暖氣設備	0.27	96.98	-3.52				
31 黃花魚	0.02	105.10	-3.58				
23 鯧魚	0.11	105.63	-3.68				
39 蚵(牡蠣)	0.05	103.08	-3.83				
◎ 30 鮭魚	0.10	100.71	-3.84				
146 其他沖泡飲料材料(麥芽飲品、可可、薏仁粉等)	0.08	100.46	-3.94				
◎ 115 蘋果	0.17	92.87	-4.00				
184 嬰兒衣著	0.03	94.07	-4.04				
△ 92 乾豆(花生、紅豆、綠豆等)	0.09	100.67	-4.14				
△ 180 女上衣	0.58	93.20	-4.49				
206 毛巾	0.06	96.90	-5.28				
344 美容(髮)器材	0.08	95.43	-5.58				
366 產物保險	0.20	93.26	-5.83				
178 女洋裝	0.14	91.62	-6.01				
317 電視機	0.58	89.87	-6.32				
244 行動電話	0.42	88.66	-6.94				
△ 80 茄子	0.02	70.16	-7.62				
227 照明燈管及燈泡	0.05	88.42	-10.24				
◎ 107 梨子	0.06	95.99	-11.10				
96 釋迦	0.05	104.50	-12.36				
55 芋	0.02	73.69	-12.80				

表14-12