

行政院主計總處

公務預算處、基金預算處

台北市忠孝東路1段1號 電話：(02) 3356-6500

綜合規劃處、會計決算處、綜合統計處、國勢普查處、主計資訊處

台北市廣州街2號 電話：(02) 2380-3400

網址：https://www.dgbas.gov.tw

傳真：(02) 2380-3465

中華民國107年6月5日下午4時發布，並透過網際網路同步發送

主辦單位：綜合統計處

新聞聯繫人：物價統計科 曹志弘科長

電話：(02)2380-3449

107年5月份物價變動概況

壹、物價變動提要

- 一、5月份消費者物價總指數(CPI)，較上月跌0.25%，經調整季節變動因素後跌0.26%；較上年同月漲1.64%，1-5月平均，較上年同期漲1.66%。
- 二、5月份躉售物價總指數(WPI)，較上月漲1.62%，經調整季節變動因素後漲1.51%；較上年同月漲5.61%，1-5月平均，較上年同期漲1.53%。

物價指數年增率

單位：%

指數 時間	消費者物價指數				躉售物價指數							
	不含 食物	不含 蔬果及 能源 (核心CPI)	服務類		內銷品				出口			
					國產 內銷	進口		新台幣 計價	美元 計價	新台幣 計價	美元 計價	
						新台幣 計價	美元 計價					
100年	1.42	1.11	1.25	0.64	4.32	6.39	5.03	7.65	15.39	0.09	7.36	
101年	1.93	1.07	0.99	0.74	-1.16	-0.95	-0.59	-1.28	-1.91	-1.62	-2.25	
102年	0.79	0.60	0.66	0.75	-2.43	-2.67	-0.71	-4.45	-4.81	-2.06	-2.43	
103年	1.20	0.31	1.27	1.16	-0.56	-0.95	0.28	-2.09	-4.04	0.10	-1.91	
104年	-0.30	-1.55	0.78	0.96	-8.85	-11.30	-9.55	-12.94	-16.85	-4.67	-8.96	
105年	1.39	-0.07	0.84	0.79	-2.98	-3.15	-3.22	-3.08	-4.69	-2.70	-4.32	
106年	0.62	1.02	1.04	1.01	0.90	2.39	3.44	1.36	7.41	-1.46	4.47	
第2季	0.57	0.82	1.03	1.07	-0.69	0.73	2.63	-1.11	5.97	-2.94	4.04	
第3季	0.74	0.73	0.90	0.94	0.81	1.89	2.98	0.80	5.63	-0.93	3.82	
第4季	0.41	1.48	1.33	1.15	1.17	2.48	3.28	1.70	7.26	-0.94	4.51	
107年												
第1季	1.55	1.67	1.58	1.20	-0.12	1.36	1.86	0.85	7.04	-2.50	3.49	
2月	2.20	2.59	2.40	2.55	-0.21	1.19	1.65	0.72	6.26	-2.41	2.94	
3月	1.59	1.61	1.55	1.08	0.57	1.95	1.76	2.12	7.32	-1.64	3.37	
4月	2.00	1.63	1.32	0.90	2.57	3.74	3.07	4.37	7.89	0.69	4.09	
5月	1.64	1.48	0.95	0.43	5.61	6.78	4.76	8.69	9.71	3.71	4.69	
1-5月	1.66	1.63	1.40	0.98	1.53	2.90	2.68	3.07	7.74	-0.66	3.84	

說明：由於受查者延誤或更正報價，最近3個月資料均可能修正。

貳、物價變動詳情

一、消費者物價指數

(一) 5月 CPI 較上月跌0.25%：主因本月適逢母親節，通訊費及成衣服飾推出各項促銷活動，加以水果及蔬菜價格下跌，惟蛋類、油料費及燃氣價格上漲，抵銷部分跌幅。

1. 七大類中變動影響較大者如下：

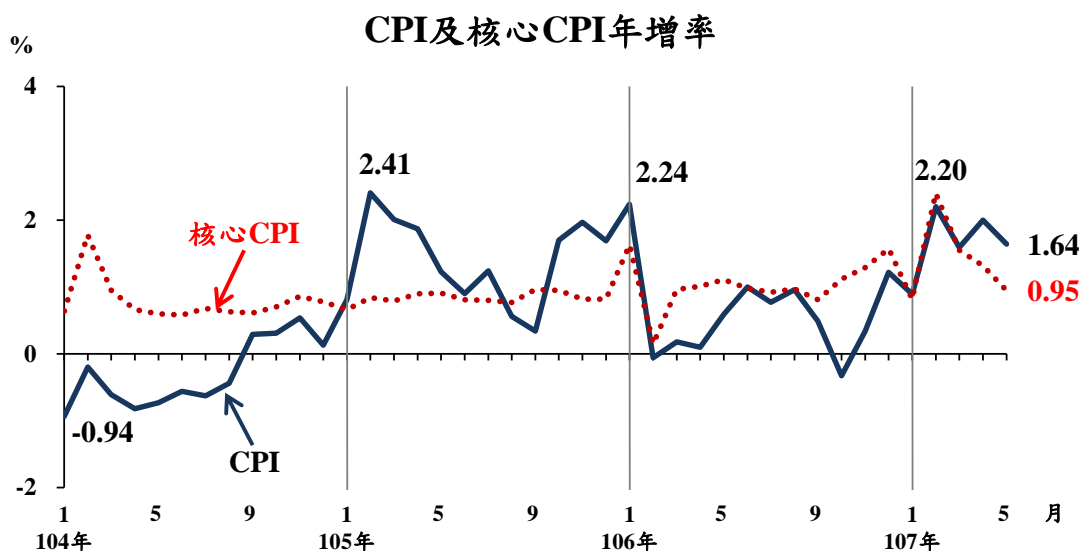
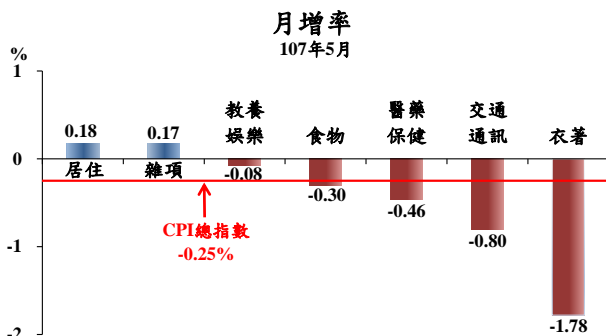
(1) 衣著類跌1.78%：主因母親節折扣促銷，成衣價格跌2.17%所致。

(2) 交通及通訊類跌0.80%：主因電信業者推出行動通訊優惠方案，通訊費跌8.01%，惟國際原油價格走升，油料費續漲4.75%，抵銷部分跌幅。

(3) 食物類跌0.30%：主因水果及蔬菜分別跌4.35%及1.80%，惟蛋類、食用油及乳類分別漲5.29%、1.05%及0.96%，抵銷部分跌幅。

2. 368個查價項目群扣除5項本月非屬產季水果(棗子、釋迦、火龍果、柑橘及柿子，本月權數為0)後，上漲者130項，權數合計42.2%，下跌者170項，權數合計34.9%，漲跌項目詳表14。

(二) 5月 CPI 較上年同月漲1.64%：主因香菸、油料費及燃氣價格調漲，加以蛋類、食用油及乳類價格上揚，惟水果、蔬菜、行動通訊費及3C消費性電子產品價格較上年下跌，抵銷部分漲幅；若扣除蔬菜水果，漲1.57%，再剔除能源後之總指數(即核心CPI)，則漲0.95%。

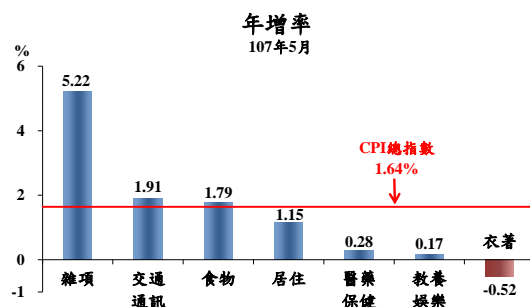


1. 七大類中變動影響較大者如下：

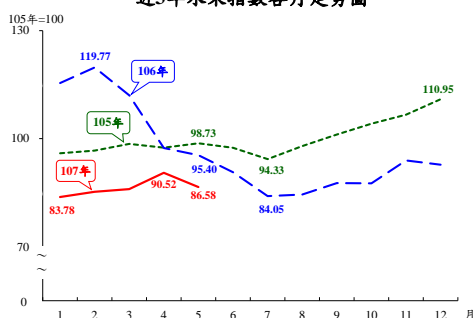
(1) 雜項類漲5.22%：主因菸稅調漲效應顯現，香菸漲36.10%所致。

(2) 交通及通訊類漲1.91%：主因國際原油價格走揚，油料費續漲19.97%，惟行動通訊費、行動電話及捷運車票分別跌11.09%、8.99%及8.53%，抵銷部分漲幅。

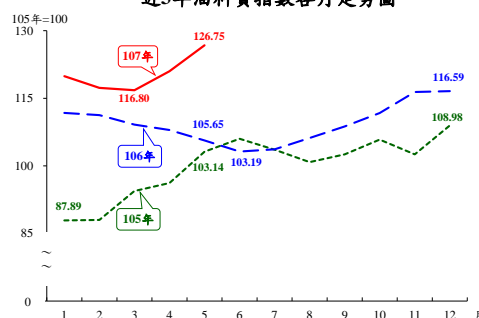
(3) 食物類漲1.79%：主因蛋類、食用油與乳類分別漲8.26%、3.95%及2.97%，惟水果跌9.25%、蔬菜跌2.21%，抵銷部分漲幅。



近3年水果指數各月走勢圖



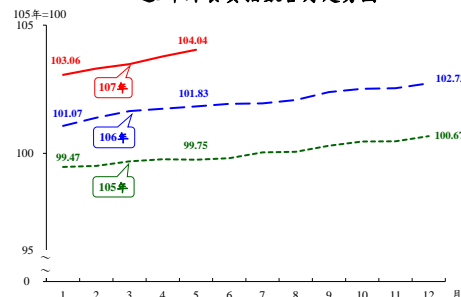
近3年油料費指數各月走勢圖



(4) 居住類漲1.15%：主因燃氣與電費分別漲7.83%及1.18%所致。

2. 按商品性質別觀察，商品類漲3.35%，其中非耐久性消費品(含食物、能源及香菸等)漲5.19%，半耐久性消費品跌0.01%，耐久性消費品亦跌0.86%；服務類漲0.43%，其中外食費漲2.17%

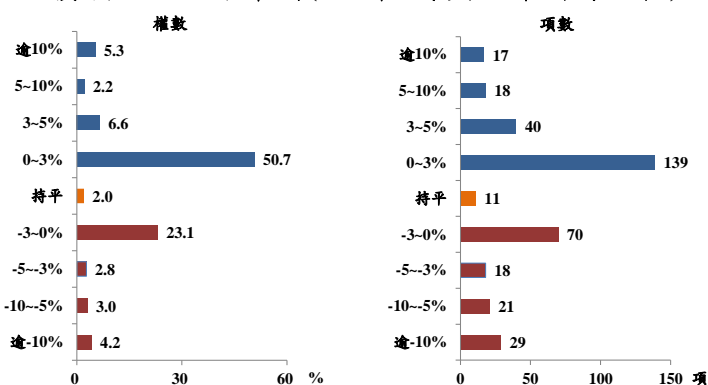
近3年外食費指數各月走勢圖



3. 按購買頻度別觀察，「每月」至少購買1次者漲2.67%(主受油料費影響)，「每季」至少購買1次者漲4.51%(主受香菸及燃氣影響)，「每季購買不到1次」者亦漲0.19%。

4. 368個查價項目群扣除5項非屬產季水果，上漲者214項，權數合計64.7%，下跌者138項，權數合計33.2%，漲跌項目詳表14。

查價項目漲跌分布圖(107年5月與上年同月比較)



(三) 1-5月CPI較上年同期漲1.66%：其中商品類漲2.75%，服務類漲0.98%；若扣除蔬菜水果，漲1.73%；核心CPI亦漲1.40%。

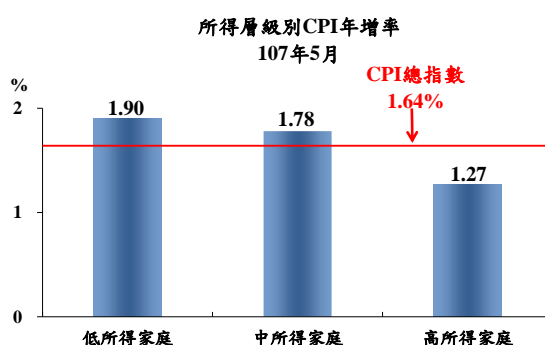
二、5月份所得層級別消費者物價指數

(一) 低所得家庭較上月跌0.25%，較上年同月漲1.90%，1-5月平均較上年同期漲2.02%。

(二) 中所得家庭較上月跌0.22%，較上年同月漲1.78%，1-5月平均較上年同期漲1.76%。

(三) 高所得家庭較上月跌0.30%，較上年同月漲1.27%，1-5月平均較上年同期漲1.32%。

(四) 低所得家庭5月CPI較上年同月上漲1.90%，主因漲幅較大的雜項類及食物類占比較高所致，另中、高所得家庭亦受支出比重分布因素影響；相關資料詳見表3。



三、躉售物價指數

(一) 5月WPI較上月漲1.62%

1. 國產內銷物價指數較上月漲0.78%。

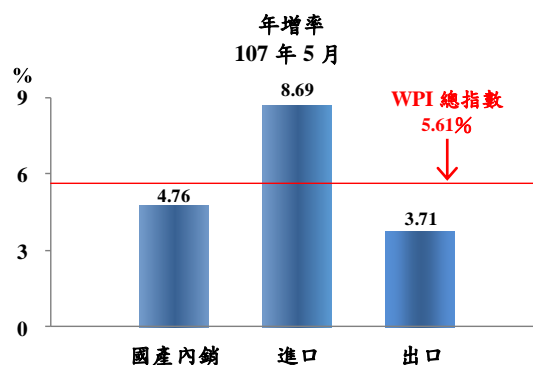
2. 進口物價指數以新台幣計價較上月漲2.23%；以美元計價漲0.62%。

3. 出口物價指數以新台幣計價較上月漲1.74%；以美元計價漲0.14%。

(二) 5月WPI較上年同月漲5.61%

1. 國產內銷物價指數

較上年同月漲4.76%，主因石油及煤製品、化學材料及其製品與藥品，以及基本金屬價格上漲所致，惟農產品價格下跌，抵銷部分漲幅。



2. 進口物價指數

(1) 以新台幣計價較上年同月漲8.69%。

(2) 若剔除匯率變動因素(新台幣對美元較上年同月升值0.94%)，以美元計價漲9.71%。主因礦產品、基本金屬及其製品與化學或有關工業產品漲幅較大。

3. 出口物價指數

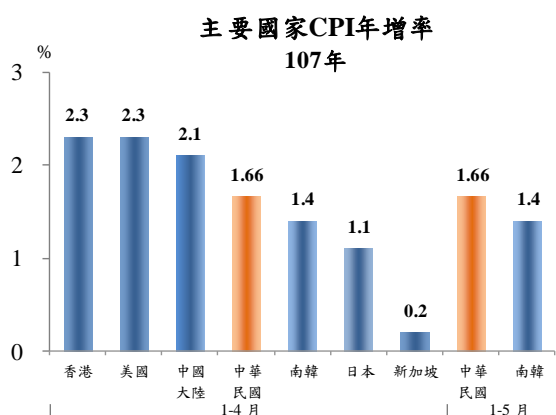
(1) 以新台幣計價較上年同月漲3.71%。

(2) 若剔除匯率變動因素，以美元計價較上年同月漲4.69%，以礦產品、化學或有關工業產品，以及塑、橡膠及其製品漲幅較大。

(三)1至5月WPI較上年同期漲1.53%：其中國產內銷品漲2.68%，進口品漲3.07%，出口品則跌0.66%。

參、主要國家物價變動概況

CPI 方面，107年1-4月我國漲1.66%，新加坡漲0.2%，日本漲1.1%，南韓漲1.4%，中國大陸漲2.1%，美國漲2.3%及香港漲2.3%；107年1-5月我國漲1.66%，南韓漲1.4%。



肆、發布概況

- 一、本物價新聞稿透過網際網路系統及「統計隨身 go」APP 同步發送。
- 二、107年6月份物價指數變動概況訂於**107年7月5日下午4時**發布，並辦理資料說明會，不另發開會通知。

伍、附件

- | | |
|----------------------|-----------------------------|
| 表1、消費者物價指數變動分析表 | 表2、消費者物價各大中小類指數變動比較表 |
| 表3、所得層級別消費者物價指數變動分析表 | 表4、躉售物價指數變動分析表 |
| 表5、躉售物價國產內銷品指數變動分析表 | 表6、進口物價指數變動分析表 |
| 表7、出口物價指數變動分析表 | 表8、行政院穩定物價小組關注之重要民生物資CPI年增率 |
| 表9、主要國家CPI年增率 | 表10、CPI變動對支出之影響一釋例說明 |
| 表11、主要國際商品行情 | 表12、國際金屬商品行情 |
| 表13、受僱員工薪資調查統計指標 | 表14、消費者物價指數查價項目漲跌分析 |

表1 消費者物價指數變動分析表

民國107年5月

指數基期：民國105年=100

類 別	權數 (%)	本 月 指 數	本月指數與各期比較						本年前5月指數平均			
			與上月比較 (%)	對總指數影響 (百分點)	與上年同月比較 (%)	對總指數影響 (百分點)	與上年12月比較 (%)	對總指數影響 (百分點)	指數	與上年同期比較 (%)	對總指數影響 (百分點)	
總指數	1,000.00	101.58	-0.25	-0.25	1.64	1.64	0.02	0.02	101.59	1.66	1.66	
基 本 分 類	一.食物類	237.26	99.70	-0.30	-0.07	1.79	0.56	-1.31	-0.31	99.87	1.50	0.48
	穀類及其製品	15.79	103.86	0.40	0.01	2.49	0.04	1.13	0.02	103.00	2.16	0.03
	肉類	23.52	102.48	-0.20	0.00	0.59	0.01	-1.33	-0.03	103.80	2.17	0.05
	蛋類	2.78	99.85	5.29	0.01	8.26	0.03	18.36	0.04	95.92	0.45	0.01
	水產品	14.31	107.81	0.28	0.00	2.70	0.04	2.01	0.03	108.68	4.02	0.06
	蔬菜	14.44	70.47	-1.80	-0.02	-2.21	0.38 ①	-25.64	-0.35	76.97	14.30	0.63
	水果	24.72	86.58	-4.35	-0.10	-9.25	-0.23	-6.65	-0.15	86.42	-19.99	-0.61
	乳類	9.84	106.47	0.96	0.01	2.97	0.03	0.79	0.01	105.44	4.23	0.04
	食用油	2.52	104.99	1.05	0.00	3.95	0.01	2.30	0.01	103.49	3.72	0.01
	二.衣著類	45.77	102.33	-1.78	-0.08	-0.52	-0.02	-0.44	-0.02	99.61	0.96	0.01
	成衣	33.03	102.10	-2.17	-0.07	-0.45	-0.02	-0.57	-0.02	98.19	0.05	-0.02 ①
	三.居住類	227.02	101.33	0.18	0.04	1.15	0.29	0.38	0.08	101.10	1.04	0.27
	房租	146.32	101.71	0.20	0.03	0.90	0.15	0.43	0.06	101.48	0.79	0.14
	燃氣	4.06	114.11	2.21	0.01	7.83	0.08	-4.96	-0.02	114.38	9.19	0.09
	電費	12.67	92.39	0.00	0.00	1.18	0.01	1.18	0.01	91.74	0.47	0.01
	四.交通及通訊類	153.11	103.09	-0.80	-0.12	1.91	0.26	0.02	0.00	103.75	2.00	0.28
	通訊設備	4.96	86.46	-2.18	-0.01	-7.71	-0.03	-5.45	-0.02	89.37	-6.31	-0.02
	油料費	26.10	126.75	4.75	0.15	19.97	0.54	8.71	0.26	120.36	10.26	0.28
	通訊費	28.93	91.00	-8.01	-0.22	-7.61	-0.22	-7.72	-0.22	97.27	-1.23	-0.03
	五.醫藥保健類	42.85	102.24	-0.46	-0.02	0.28	0.01	0.08	0.00	102.44	1.22	0.05
	醫療費用	20.45	103.73	-0.02	0.00	1.09	0.03	0.78	0.02	103.49	2.01	0.05
六.教養娛樂類	147.26	100.12	-0.08	-0.01	0.17	0.03	0.17	0.02	100.29	0.21	0.03	
教養費用	64.76	100.91	-0.12	-0.01	0.74	0.06	0.15	0.01	100.88	0.63	0.05	
娛樂費用	82.50	99.09	-0.03	0.00	-0.56	-0.04	0.18	0.01	99.42	-0.45	-0.03	
七.雜項類	146.73	107.13	0.17	0.03	5.22	0.52	1.63	0.24	107.20	5.48	0.55	
香菸及檳榔	15.65	141.26	2.44	0.05	30.25	0.45	10.60	0.20	136.64	30.17	0.43	
美容及衛生用品	31.17	102.19	-0.65	-0.02	0.70	0.02	0.17	0.01	102.10	1.62	0.03	
理容服務費	7.32	102.73	-0.95	-0.01	2.34	0.04	-0.49	0.00	103.77	1.74	0.02	
商 品 性 質 分 類	一.商品類	484.11	102.01	-0.09	-0.04	3.35	1.41	-0.02	-0.01	101.51	2.75	1.13
	非耐久性消費品	291.82	102.98	0.29	0.09	5.19	1.49	0.17	0.05	102.44	4.01	1.16
	半耐久性消費品	85.15	101.69	-1.03	-0.09	-0.01	0.00	0.02	0.00	100.26	1.21	0.04
	耐久性消費品	107.14	98.61	-0.41	-0.04	-0.86	-0.08	-0.59	-0.06	98.99	-0.78	-0.06
	二.服務類	515.89	101.28	-0.38	-0.20	0.43	0.24	0.08	0.04	101.76	0.98	0.54
	外食費	75.97	104.04	0.25	0.02	2.17	0.19	1.28	0.10	103.53	1.96	0.19
居住服務	165.83	101.67	0.18	0.03	0.86	0.16	0.42	0.07	101.48	0.79	0.15	
交通及通訊服務	78.89	97.66	-3.16	-0.25	-2.73	-0.22	-2.89	-0.23	100.67	0.50	0.04	
教養娛樂服務	96.59	100.70	0.01	0.00	0.58	0.05	0.70	0.07	100.78	0.60	0.05	
購 買 度	每月至少購買1次	216.21	101.83	-0.62	-0.09	2.67	0.72	-0.75	-0.17	102.04	2.18	0.60
	每季(不含每月)至少購買1次	142.00	102.27	-0.07	-0.02	4.51	0.68	0.23	0.08	101.58	4.33	0.68
	每季購買不到1次	511.68	101.05	-0.24	-0.16	0.19	0.11	0.21	0.06	101.23	0.58	0.27
特 殊 類	總指數(不含蔬菜水果)	960.85	102.62	-0.14	-0.13	1.57	1.50	0.55	0.53	102.53	1.73	1.64
	總指數(不含蔬果及能源)	918.02	102.04	-0.31	-0.29	0.95	0.86	0.29	0.27	102.14	1.40	1.26
	總指數(不含設算租金)	869.89	101.57	-0.31	-0.27	1.80	1.51	-0.04	-0.03	101.62	1.84	1.55
所 得 層 級 別	最低20%所得家庭CPI總指數	1,000.00	101.59	-0.25	-0.25	1.90	1.90	-0.25	-0.25	101.59	2.02	2.02
	中間60%所得家庭CPI總指數	1,000.00	101.74	-0.22	-0.22	1.78	1.78	0.09	0.09	101.69	1.76	1.76
	最高20%所得家庭CPI總指數	1,000.00	101.36	-0.30	-0.30	1.27	1.27	-0.01	-0.01	101.46	1.32	1.32

附註：①因按年變更權數結構或蔬果細項為每月變動權數，致本月與各期比較之各類指數對總指數之影響方向及幅度不必然與漲跌之方向一致。

說明：由於受查者延誤或更正報價，本表所載資料於公布後3個月內均可修正。

表2 消費者物價各大中小類指數變動比較表

民國106年12月至107年5月

各月漲跌率(%) = $\frac{\text{本月指數}}{\text{上月指數}} \times 100 - 100$

指數基期：民國105年=100

類 別	本年5月 指數	最近六個月各月漲跌率(%)						本年5月 指數與上 年同月比 較(%)	類 別	本年5月 指數	最近六個月各月漲跌率(%)						本年5月 指數與上 年同月比 較(%)
		12月	1月	2月	3月	4月	5月				12月	1月	2月	3月	4月	5月	
總指數	101.58	-0.15	-0.34	0.94	-0.97	0.65	-0.25	1.64	3.家庭用品	101.14	-0.51	-0.33	0.07	1.11	-0.21	-0.04	0.77
一.食物類	99.70	-0.81	-1.26	0.54	-0.67	0.38	-0.30	1.79	(1)紡織品	102.66	-1.06	0.61	-1.06	0.67	0.39	-0.09	1.16
1.穀類及其製品	103.86	0.14	-0.57	0.24	0.82	0.24	0.40	2.49	(2)家具	102.67	0.11	-0.06	0.49	0.54	-0.13	0.04	2.16
(1)米類及其製品	102.54	-0.31	-1.69	-0.48	1.39	0.27	1.63	1.69	(3)家庭耐久設備	100.44	-1.41	0.21	0.23	0.63	-0.22	0.36	0.30
(2)其他穀類及其製品	104.43	0.34	-0.18	0.49	0.62	0.23	-0.02	2.84	(4)餐具及其他家用品	100.75	0.51	-1.34	0.12	2.10	-0.50	-0.43	0.54
2.肉類	102.48	0.66	0.68	0.68	-1.25	-1.22	-0.20	0.59	4.家庭管理費用	101.12	0.00	0.08	2.70	-2.62	0.06	-0.05	-0.31
(1)生鮮家畜	102.64	-0.20	0.32	0.75	-1.90	-0.55	-0.36	-0.14	5.水電燃氣	98.77	0.00	-0.12	-0.94	-0.74	0.72	0.53	2.86
(2)生鮮家禽	102.14	2.17	1.23	0.56	-0.23	-2.23	0.02	1.75	(1)燃氣	114.11	0.03	-0.52	-3.66	-2.99	0.00	2.21	7.83
3.肉類製品	106.12	0.50	-0.37	-0.89	1.97	0.07	0.30	4.78	(2)水費	100.45	0.00	0.01	0.00	0.00	0.00	0.00	0.03
4.蛋類	99.85	-2.71	13.22	1.64	-4.88	2.70	5.29 ▲	8.26	(3)電費	92.39	0.00	0.00	0.00	0.00	1.18	0.00	1.18
5.水產品	107.81	0.43	1.82	4.13	-3.24	-0.84	0.28	2.70	(4)公共附加費	100.00	0.00	0.00	0.00	0.00	0.00	0.00	0.00
6.加工水產品	106.42	0.50	0.50	0.03	0.24	0.57	-0.19	3.31	四.交通及通訊類	103.09	0.08	0.77	0.41	-0.69	0.34	-0.80	1.91
7.蔬菜	70.47	-7.55	-10.10	-1.44	-12.53	-2.30	-1.80	-2.21	1.交通及通訊設備	97.62	-0.06	0.07	0.01	0.10	-0.46	-0.58	-1.91
(1)根菜	79.19	-8.86	-12.07	-5.40	-4.46	3.64	3.67 ▲	0.48	(1)交通工具	98.75	-0.11	0.04	0.14	0.23	-0.34	-0.40	-1.29
(2)莖菜	86.04	-8.85	-9.40	-10.22	-1.58	5.71	4.70 ▲	-0.46	(2)通訊設備	86.46	0.62	0.24	-1.08	-1.08	-1.45	-2.18	-7.71
(3)葉菜	58.74	-8.23	-12.78	-4.93	-21.23	-2.26	-3.70 X	-9.46	2.油料費	126.75	0.18	2.85	-2.16	-0.44	3.60	4.75 ▲	19.97
(4)果菜及其他	71.58	-5.16	-7.20	7.09	-11.76	-8.21	-5.48 X	-1.40	3.交通服務及維修零件	97.72	0.09	0.36	1.62	-1.20	-0.45	-3.05 X	-2.61
8.加工蔬菜	102.98	0.17	-0.72	-0.79	1.40	0.11	-0.46	0.55	(1)運輸費	100.76	0.19	0.92	3.57	-2.69	-1.40	-0.86	-0.72
9.水果	86.58	-1.27	-9.67	1.75	0.86	5.28	-4.35 X	-9.25	(2)通訊費	91.00	0.00	0.13	0.04	0.14	0.00	-8.01 X	-7.61
10.加工水果	108.61	-0.26	-0.53	-0.47	1.92	0.87	-1.07	3.24	(3)交通工具零件及維修費	102.68	0.21	0.00	1.76	-1.44	0.22	0.02	1.14
11.乳類	106.47	0.47	-0.51	-0.02	-0.01	0.37	0.96	2.97	(4)其他交通服務費	101.48	-0.07	-0.02	0.09	-0.07	-0.11	0.23	0.14
12.食用油	104.99	0.73	-0.15	0.04	1.01	0.33	1.05	3.95	五.醫藥保健類	102.24	0.11	0.08	0.27	-0.01	0.20	-0.46	0.28
13.調味品	104.48	0.46	0.48	-1.13	1.78	0.22	0.25	2.36	1.醫療費用	103.73	0.00	-0.01	0.63	-0.07	0.24	-0.02	1.09
14.酒	100.86	0.19	0.01	-0.39	0.13	-0.34	-0.07	0.40	2.藥品及保健食品	100.51	0.48	0.08	-0.08	0.15	0.10	-1.13	-0.71
15.非酒精性飲料及材料	101.29	-0.63	-1.21	0.82	0.90	0.00	-0.49	-0.92	3.醫療保健器材	99.16	-0.09	0.32	-0.04	-0.17	0.26	-0.16	-0.18
16.調理食品	102.70	0.15	0.21	-0.15	0.35	0.07	-0.25	1.78	六.教養娛樂類	100.12	0.26	-0.61	2.62	-2.03	0.33	-0.08	0.17
17.外食費	104.04	0.19	0.32	0.24	0.16	0.29	0.25	2.17	1.教養費用	100.91	0.05	-0.03	0.14	-0.03	0.19	-0.12	0.74
18.其他食品	102.64	0.05	-1.37	0.69	0.73	0.41	0.24	1.32	(1)書報期刊	101.29	0.30	0.01	0.31	-0.05	0.18	0.03	0.99
二.衣著類	102.33	-2.09	-3.13	-3.15	-0.90	9.03	-1.78	-0.52	(2)學雜費	100.47	0.00	0.00	0.03	0.00	0.00	0.00	0.43
1.成衣	102.10	-2.23	-4.67	-4.06	-1.33	12.61	-2.17	-0.45	(3)補習及學習費	102.10	0.08	0.09	0.22	0.03	0.03	0.01	1.21
(1)男用衣著	101.77	-1.15	-2.07	-2.82	0.14	6.37	-1.28	0.18	(4)教養設備及用具	99.81	-0.07	-0.21	0.07	-0.14	0.65	-0.50	0.82
(2)女用衣著	101.53	-2.65	-5.99	-4.80	-1.89	16.22	-2.72	-2.05	2.娛樂費用	99.09	0.57	-1.09	4.63	-3.58	0.43	-0.03	-0.56
(3)兒童衣著及學生制服	104.39	-2.30	-3.94	-3.23	-2.34	10.00	-1.36	4.56	(1)娛樂設備	97.33	-0.26	-0.95	1.34	-1.50	-0.43	-0.13	-1.57
2.鞋類	102.72	-1.86	1.11	-1.10	0.16	0.51	-1.05	-2.01	(2)娛樂服務	99.94	0.77	-1.15	6.20	-4.52	0.83	0.01	0.09
3.衣著服務及配件	104.19	-0.60	0.23	-0.11	-0.01	0.36	0.56	3.35	七.雜項類	107.13	1.37	0.48	3.26	-2.50	0.29	0.17	5.22
三.居住類	101.33	-0.02	-0.02	0.09	0.06	0.07	0.18	1.15	1.香菸及檳榔	141.26	4.03	3.99	1.60	1.03	1.16	2.44	30.25
1.房租	101.71	0.04	0.07	0.05	0.08	0.04	0.20	0.90	2.美容及衛生用品	102.19	2.39	-0.90	1.08	-0.04	0.70	-0.65	0.70
2.住宅維修費	101.92	0.14	0.00	-0.03	0.06	0.43	0.20	1.51	3.個人隨身用品	99.37	-0.31	1.35	0.10	-0.07	-0.14	-0.17	1.70
(1)維修材料	102.16	0.29	0.00	-0.14	0.27	0.53	-0.11	1.55	4.個人服務	98.22	0.00	0.26	31.70	-24.00	0.14	0.43	-3.41
(2)維修服務	101.69	0.03	0.00	0.00	0.00	0.42	0.28	1.43	5.理容服務費	102.73	0.11	-0.82	3.22	-1.32	-0.56	-0.95	2.34
									6.其他	100.06	0.02	0.02	-0.03	0.03	0.07	0.02	0.11

說明：1. 由於受查者延誤或更正報價，本表所載資料於公布後3個月內均可能修正。

2. ▲為本月份漲幅較大者，×為跌幅較大者。

表3 所得層級別消費者物價指數變動分析表

指數基期:民國105年=100

民國107年5月

七大基本分類		權數 (%)	本 月 指 數	本月指數與各期比較				本年前5月指數平均		
				與上月比較 (%)	對總指數影響 (百分點)	與上年同月比較 (%)	對總指數影響 (百分點)	指數	與上年同期比較 (%)	對總指數影響 (百分點)
全體 家庭	總指數	1,000.00	101.58	-0.25	-0.25	1.64	1.64	101.59	1.66	1.66
	食物類	237.26	99.70	-0.30	-0.07	1.79	0.56	99.87	1.50	0.48
	衣著類	45.77	102.33	-1.78	-0.08	-0.52	-0.02	99.61	0.96	0.01
	居住類	227.02	101.33	0.18	0.04	1.15	0.29	101.10	1.04	0.27
	交通及通訊類	153.11	103.09	-0.80	-0.12	1.91	0.26	103.75	2.00	0.28
	醫藥保健類	42.85	102.24	-0.46	-0.02	0.28	0.01	102.44	1.22	0.05
	教養娛樂類	147.26	100.12	-0.08	-0.01	0.17	0.03	100.29	0.21	0.03
	雜項類	146.73	107.13	0.17	0.03	5.22	0.52	107.20	5.48	0.55
可 支 配 所 得 最 低 20% 家 庭	總指數	1,000.00	101.59	-0.25	-0.25	1.90	1.90	101.59	2.02	2.02
	食物類	299.85	99.12	-0.38	-0.11	1.81	0.66	99.42	1.81	0.66
	衣著類	36.31	102.25	-1.68	-0.06	-0.44	-0.01	99.40	0.76	-0.01 ^①
	居住類	313.56	101.53	0.21	0.06	1.28	0.45	101.30	1.17	0.42
	交通及通訊類	109.51	103.09	-1.06	-0.12	1.71	0.15	103.93	2.16	0.21
	醫藥保健類	51.05	102.79	-0.41	-0.02	0.46	0.02	102.89	1.58	0.08
	教養娛樂類	72.88	100.22	-0.07	0.00	0.29	0.02	100.48	0.38	0.03
	雜項類	116.84	111.67	0.10	0.01	8.09	0.60	111.38	8.92	0.63
可 支 配 所 得 中 間 60% 家 庭	總指數	1,000.00	101.74	-0.22	-0.22	1.78	1.78	101.69	1.76	1.76
	食物類	251.40	99.79	-0.30	-0.07	1.77	0.57	99.98	1.57	0.51
	衣著類	45.30	102.37	-1.78	-0.08	-0.24	-0.01	99.66	1.09	0.00
	居住類	231.77	101.29	0.19	0.04	1.15	0.29	101.06	1.04	0.27
	交通及通訊類	144.86	103.30	-0.84	-0.12	2.05	0.27	103.91	2.08	0.29
	醫藥保健類	41.86	102.38	-0.46	-0.02	0.30	0.01	102.58	1.31	0.06
	教養娛樂類	139.42	100.02	-0.08	-0.01	0.04	0.01	100.22	0.13	0.02
	雜項類	145.39	108.73	0.35	0.05	6.34	0.64	108.44	6.51	0.63
可 支 配 所 得 最 高 20% 家 庭	總指數	1,000.00	101.36	-0.30	-0.30	1.27	1.27	101.46	1.32	1.32
	食物類	197.24	100.05	-0.30	-0.06	1.46	0.42	100.16	1.06	0.31
	衣著類	49.01	102.60	-1.78	-0.09	-0.25	-0.02	99.85	1.23	0.03
	居住類	196.76	101.32	0.15	0.03	1.14	0.25	101.10	1.02	0.23
	交通及通訊類	178.26	102.79	-0.71	-0.13	1.71	0.25	103.49	1.84	0.29
	醫藥保健類	42.43	101.79	-0.48	-0.02	0.17	0.01	102.03	0.90	0.04
	教養娛樂類	179.64	100.08	-0.07	-0.01	0.21	0.04	100.20	0.17	0.03
	雜項類	156.66	103.84	-0.10	-0.02	3.09	0.32	104.53	3.33	0.39

附註：①因按年變更權數結構，致與上年同月及上年同期比較之各類指數對總指數之影響方向及幅度不必然與漲跌之方向一致。

說明：由於受查者延誤或更正報價，本表所載資料於公布後3個月內均可能修正。

表4 躉售物價指數變動分析表

民國107年5月

基期：民國105年=100

類 別	權數 (%)	本月指數	本月指數與各期比較						本年前5月指數平均		
			與上月比較 (%)	對總指數影響(百分點)	與上年同月比較 (%)	對總指數影響(百分點)	與上年12月比較 (%)	對總指數影響(百分點)	指數	與上年同期比較 (%)	對總指數影響(百分點)
總指數	1,000.00	104.59	1.62	1.62	5.61	5.61	2.21	2.21	102.66	1.53	1.53
國產內銷品	280.38	107.01	0.78	0.23	4.76	1.45	1.52	0.44	105.90	2.68	0.82
進口品	319.20	107.54	2.23	0.73	8.69	2.73	3.95	1.28	104.74	3.07	0.97
出口品	400.42	100.26	1.74	0.67	3.71	1.42	1.25	0.49	98.46	-0.66	-0.26
一.農林漁牧業產品	31.65	91.20	-0.30	-0.01	-7.97	-0.27	-3.93	-0.12	91.28	-5.52	-0.17
1.農產品	18.14	84.14	-2.23	-0.03	-14.86	-0.28	-4.83	-0.08	84.13	-11.55	-0.20
2.禽畜產品	8.10	97.34	7.18	0.05	-2.53	-0.02	0.08	0.00	94.97	-2.19	-0.02
3.林產品	0.24	105.62	1.81	0.00	6.56	0.00	-3.23	0.00	105.87	4.81	0.00
4.水產品	5.17	100.49	-4.50	-0.03	1.62	0.03	-6.76	-0.04	104.39	4.88	0.04
二.土石及礦產品	38.62	154.45	5.87	0.32	32.16	1.49	15.52	0.78	143.72	18.33	0.87
1.石油及天然氣	26.23	161.04	7.56	0.29	43.67	1.27	17.52	0.61	146.51	23.38	0.70
2.土石採取及其他礦產品	12.39	142.17	2.03	0.03	13.81	0.22	11.01	0.17	139.36	10.58	0.17
三.製造業產品	898.77	103.03	1.46	1.29	4.80	4.27	1.67	1.48	101.40	0.87	0.77
1.食品及飼品	27.93	100.28	-0.06	0.00	0.70	0.02	1.31	0.04	99.70	-1.00	-0.03
2.飲料	7.02	99.78	0.59	0.00	1.71	0.01	1.53	0.01	98.88	0.43	0.00
3.菸類	3.10	121.49	0.17	0.00	21.49	0.07	0.15	0.00	121.25	21.25	0.07
4.紡織品	18.51	98.67	1.13	0.02	1.97	0.04	2.29	0.04	97.23	-1.02	-0.02
5.成衣及服飾品	4.64	93.93	0.78	0.00	-0.83	0.00	-0.01	0.00	93.10	-2.88	-0.01
6.皮革及其製品	4.47	98.19	0.75	0.00	-0.21	0.00	0.19	0.00	97.61	-1.98	-0.01
7.木竹製品	2.11	99.62	2.08	0.00	4.07	0.01	2.79	0.01	97.31	0.44	0.00
8.紙漿、紙、紙製品及印刷品	14.56	105.97	0.98	0.01	4.30	0.07	2.13	0.03	104.62	3.39	0.05
9.石油及煤製品	44.04	140.51	6.92	0.39	29.22	1.37	11.30	0.62	130.56	13.71	0.66
10.化學材料及其製品與藥品	127.31	113.55	1.85	0.26	12.28	1.60	4.40	0.60	111.22	4.28	0.58
11.橡膠及塑膠製品	24.49	97.95	0.69	0.02	1.43	0.04	1.10	0.03	97.05	-0.46	-0.01
12.非金屬礦物製品	16.58	93.98	0.37	0.01	-0.35	-0.01	0.98	0.01	93.65	-1.90	-0.04
13.基本金屬	57.39	122.01	1.07	0.07	11.53	0.79	3.96	0.26	119.54	7.14	0.50
14.金屬製品	39.99	103.14	0.80	0.03	2.10	0.09	1.41	0.06	101.86	-0.20	-0.01
15.電子零組件	275.17	95.32	1.12	0.28	0.71	0.17	-0.56	-0.14	94.30	-2.26	-0.58
16.電腦、電子產品及光學製品	70.44	92.65	1.29	0.08	-2.86	-0.19	-2.36	-0.15	92.24	-4.76	-0.31
17.電力設備及配備	28.87	99.06	0.72	0.02	1.80	0.05	0.17	0.00	98.52	-0.21	-0.01
18.機械設備	73.89	95.70	0.60	0.04	1.14	0.08	0.68	0.05	95.03	-0.67	-0.04
19.運輸工具及零件	43.66	97.81	0.75	0.03	1.14	0.05	0.54	0.02	97.14	-0.06	0.00
20.家具及裝設品	5.23	97.03	0.94	0.00	0.50	0.00	0.53	0.00	96.19	-1.32	-0.01
21.雜項工業製品	9.36	97.80	1.10	0.01	2.06	0.02	0.78	0.01	96.51	-0.14	0.00
四.水電燃氣	30.96	100.44	0.57	0.02	3.80	0.11	1.62	0.05	98.91	2.45	0.07
加工階段 一.原材料	55.48	137.76	5.24	0.37	23.23	1.51	11.95	0.80	129.67	12.95	0.86
二.中間產品	376.97	106.34	1.40	0.54	6.46	2.51	2.32	0.89	104.60	2.30	0.90
三.最終產品	167.13	98.92	0.29	0.05	1.00	0.16	0.16	0.03	98.34	0.24	0.04
特殊類 內銷品	599.58	107.35	1.55	0.96	6.78	4.18	2.81	1.72	105.34	2.90	1.79
國產品	680.81	103.23	1.34	0.90	4.19	2.88	1.37	0.93	101.71	0.81	0.56

說明：由於受查者延誤或更正報價，本表所載資料於公布後3個月內均可能修正

表5 躉售物價國產內銷品指數變動分析表

基期：民國105年=100

民國107年5月

類別	權數 (%)	本月 指數	本月指數與各期比較						本年前5月指數平均		
			與上月 比較(%)	對總指數 影響(百分點)	與上年同月 比較(%)	對總指數 影響(百分點)	與上年12月 比較(%)	對總指數 影響(百分點)	指數	與上年同期 比較(%)	對總指數 影響(百分點)
總指數	1,000.00	107.01	0.78	0.78	4.76	4.76	1.52	1.52	105.90	2.68	2.68
一.農林漁牧業產品	77.53	87.73	-0.94	-0.06	-12.49	-1.01	-7.29	-0.51	88.65	-7.95	-0.59
1.農產品	39.61	76.78	-4.80	-0.14	-23.98	-0.99	-10.79	-0.35	78.38	-16.47	-0.62
2.禽畜產品	28.90	96.94	7.18	0.18	-2.94	-0.08	0.08	0.00	94.58	-2.48	-0.07
3.林產品	0.02	105.91	0.68	0.00	4.60	0.00	3.78	0.00	104.91	3.19	0.00
4.水產品	9.00	96.61	-8.98	-0.09	-2.35	0.06 ①	-14.66	-0.16	103.99	2.31	0.09
二.土石及礦產品	3.87	98.97	0.29	0.00	0.98	0.01	0.42	0.00	98.65	0.24	0.00
1.石油及天然氣	0.47	123.19	2.93	0.00	12.86	0.01	0.98	0.00	119.89	13.74	0.01
2.土石採取及其他礦產品	3.40	97.62	-0.15	0.00	0.21	0.00	0.32	0.00	97.71	-0.34	0.00
三.製造業產品	808.17	109.90	0.95	0.78	6.63	5.38	2.26	1.86	108.65	3.72	3.04
1.食品及飼品	62.87	101.48	-0.68	-0.04	1.38	0.09	1.59	0.10	101.24	0.14	0.01
2.飲料	15.67	99.64	0.07	0.00	0.00	0.00	-0.36	-0.01	99.71	-0.22	0.00
3.菸類	6.53	138.00	0.00	0.00	38.00	0.22	0.00	0.00	138.00	38.00	0.22
4.紡織品	22.32	105.14	0.50	0.01	3.24	0.07	2.03	0.04	104.48	2.09	0.05
5.成衣及服飾品	2.68	98.27	-0.19	0.00	-1.17	0.00	-0.73	0.00	98.49	-1.51	0.00
6.皮革及其製品	1.15	97.08	0.14	0.00	-1.27	0.00	0.96	0.00	96.83	-1.42	0.00
7.木竹製品	2.22	99.04	0.15	0.00	-0.73	0.00	0.04	0.00	98.74	-1.13	0.00
8.紙漿、紙、紙製品及印刷品	28.66	105.54	-0.06	0.00	1.39	0.04	0.48	0.01	105.37	2.67	0.08
9.石油及煤製品	58.25	132.18	5.96	0.41	23.00	1.52	9.71	0.65	124.65	12.00	0.83
10.化學材料及其製品與藥品	142.49	118.74	1.67	0.26	14.65	1.97	4.48	0.68	116.71	5.94	0.85
11.橡膠及塑膠製品	24.65	101.88	-0.23	-0.01	0.85	0.02	0.71	0.02	101.99	0.79	0.02
12.非金屬礦物製品	35.93	95.80	0.22	0.01	-0.44	-0.02	1.23	0.04	95.57	-1.34	-0.06
13.基本金屬	78.12	124.54	0.49	0.04	10.58	1.02	2.59	0.23	122.95	7.85	0.77
14.金屬製品	59.63	109.48	0.17	0.01	2.96	0.18	1.78	0.11	108.77	2.47	0.15
15.電子零組件	114.13	98.53	0.60	0.06	0.90	0.09	0.02	0.00	97.83	-0.47	-0.05
16.電腦、電子產品及光學製品	17.80	97.81	0.37	0.01	-2.58	-0.05	-3.16	-0.06	98.25	-2.02	-0.04
17.電力設備及配備	35.72	109.16	0.16	0.01	4.94	0.18	0.41	0.02	109.32	4.39	0.16
18.機械設備	36.47	102.77	0.19	0.01	1.42	0.05	0.71	0.02	102.54	1.52	0.06
19.運輸工具及零件	55.59	100.27	0.00	0.00	-0.01	0.00	-0.26	-0.01	100.35	0.13	0.01
20.家具及裝設品	2.27	102.06	-0.44	0.00	1.95	0.00	0.75	0.00	102.42	2.26	0.00
21.雜項工業製品	5.02	99.79	0.15	0.00	-0.31	0.00	0.19	0.00	99.58	-0.02	0.00
四.水電燃氣	110.43	100.44	0.57	0.06	3.80	0.38	1.62	0.17	98.91	2.45	0.23
1.水	5.05	100.86	0.00	0.00	0.04	0.00	0.02	0.00	100.86	0.04	0.00
2.電	88.25	97.72	0.00	0.00	2.70	0.22	2.70	0.22	96.18	1.08	0.09
3.燃氣	17.12	129.54	3.10	0.06	18.10	0.15	-2.14	-0.04	127.36	18.74	0.14

附註：①因按年變更權數結構或蔬果細項為每月變動權數，致本月與各期比較之各類指數對總指數之影響方向及幅度不必然與漲跌之方向一致。

說明：由於受查者延誤或更正報價，本表所載資料於公布後3個月內均可能修正。

表6 進口物價指數變動分析表

基期：民國105年=100

民國107年5月

類別	權數 (%)	本月 指數	本月指數與各期比較						本年前5月指數平均					
			與上月 比較(%)	對總指數 影響(百分點)	與上年同月 比較(%)	對總指數 影響(百分點)	與上年12月 比較(%)	對總指數 影響(百分點)	指數	與上年同期 比較(%)	對總指數 影響(百分點)			
總指數	1,000.00	107.54	2.23	2.23	8.69	8.69	3.95	3.95	104.74	3.07	3.07			
按新台幣計價	基本分類	第1類 動物產品	12.89	106.03	1.72	0.02	1.94	0.02	0.73	0.01	104.30	1.17	0.01	
		第2類 植物產品	20.05	97.10	1.14	0.02	4.66	0.09	4.96	0.09	94.24	-2.57	-0.04	
		第4類 調製食品、飲料、酒及菸類	20.87	97.74	0.79	0.02	-0.46	-0.01	2.22	0.04	96.48	-2.51	-0.05	
		第5類 礦產品	159.25	153.40	6.25	1.36	32.42	5.94	13.89	2.87	142.85	17.46	3.26	
		第6類 化學或有關工業產品	113.81	105.58	1.30	0.15	7.31	0.88	2.25	0.26	103.87	1.02	0.12	
		第7類 塑、橡膠及其製品	34.45	102.79	1.31	0.04	4.90	0.17	3.73	0.12	100.42	0.35	0.01	
		第8類 皮革及其製品	4.44	96.68	-0.08	0.00	-1.98	-0.01	-1.47	-0.01	97.14	-2.36	-0.01	
		第9類 木及木製品	5.37	101.58	2.75	0.01	6.41	0.04	2.87	0.01	98.87	1.93	0.01	
		第10類 木漿、紙及其製品	10.20	107.08	2.20	0.02	9.68	0.10	6.16	0.06	104.14	5.35	0.06	
		第11類 紡織及其製品	15.21	97.65	1.01	0.01	2.20	0.03	1.38	0.02	96.41	-0.61	-0.01	
		第13類 石料製品、玻璃及玻璃器	11.65	89.82	0.55	0.01	-0.11	0.00	0.63	0.01	89.38	-3.31	-0.04	
		第15類 基本金屬及其製品	76.51	115.68	1.75	0.15	12.00	1.07	4.03	0.33	113.01	5.82	0.53	
		第16類 機器、電機、電視影像及聲音記錄機等設備	417.95	93.97	0.97	0.36	0.62	0.23	0.13	0.05	93.04	-1.88	-0.71	
		第17類 運輸工具	34.17	97.07	0.95	0.03	3.56	0.11	2.16	0.07	95.94	1.52	0.05	
		第18類 光學、計量、醫療儀器、樂器及其零件	49.28	94.58	0.70	0.03	0.41	0.02	0.40	0.02	93.83	-1.78	-0.09	
		第20類 雜項製品	8.57	96.38	0.41	0.00	2.27	0.02	1.05	0.01	95.89	0.40	0.00	
		用途分類	農工原料	683.69	112.23	2.87	2.05	11.76	8.55	5.30	3.76	108.52	4.72	3.47
			資本用品	173.27	93.41	0.51	0.08	0.34	0.06	0.53	0.08	92.79	-1.87	-0.27
			消費用品	143.04	97.45	0.83	0.11	0.52	0.09	0.85	0.11	96.52	-1.18	-0.13
			非耐久消費用品	71.70	99.86	0.85	0.06	0.00	0.03	1.33	0.09	98.74	-1.76	-0.09
耐久消費用品	71.34		95.20	0.80	0.05	1.01	0.06	0.36	0.02	94.44	-0.63	-0.04		
總指數	1,000.00	116.14	0.62	0.62	9.71	9.71	4.34	4.34	114.76	7.74	7.74			
按美元計價	基本分類	第1類 動物產品	12.89	114.47	0.10	0.00	2.89	0.04	1.10	0.01	114.25	5.75	0.07	
		第2類 植物產品	20.05	104.89	-0.46	-0.01	5.64	0.11	5.35	0.10	103.28	1.86	0.04	
		第4類 調製食品、飲料、酒及菸類	20.87	105.57	-0.79	-0.02	0.48	0.01	2.60	0.05	105.72	1.89	0.04	
		第5類 礦產品	159.25	165.45	4.58	1.00	33.65	6.16	14.31	2.95	156.29	22.76	4.25	
		第6類 化學或有關工業產品	113.81	114.04	-0.31	-0.03	8.31	1.00	2.62	0.30	113.83	5.59	0.68	
		第7類 塑、橡膠及其製品	34.45	111.02	-0.28	-0.01	5.88	0.21	4.13	0.14	110.04	4.88	0.17	
		第8類 皮革及其製品	4.44	104.42	-1.65	-0.01	-1.05	0.00	-1.10	0.00	106.44	2.05	0.01	
		第9類 木及木製品	5.37	109.74	1.13	0.01	7.41	0.04	3.25	0.02	108.36	6.54	0.04	
		第10類 木漿、紙及其製品	10.20	115.69	0.59	0.01	10.70	0.12	6.55	0.07	114.14	10.09	0.11	
		第11類 紡織及其製品	15.21	105.48	-0.58	-0.01	3.15	0.05	1.75	0.02	105.66	3.87	0.06	
		第13類 石料製品、玻璃及玻璃器	11.65	96.98	-1.03	-0.01	0.82	0.01	1.00	0.01	97.92	1.06	0.01	
		第15類 基本金屬及其製品	76.51	124.89	0.14	0.01	13.03	1.16	4.41	0.36	123.78	10.61	0.95	
		第16類 機器、電機、電視影像及聲音記錄機等設備	417.95	101.52	-0.62	-0.23	1.56	0.59	0.49	0.19	101.98	2.56	0.97	
		第17類 運輸工具	34.17	104.87	-0.63	-0.02	4.55	0.14	2.54	0.08	105.15	6.10	0.18	
		第18類 光學、計量、醫療儀器、樂器及其零件	49.28	102.16	-0.89	-0.04	1.35	0.07	0.77	0.03	102.83	2.67	0.13	
		第20類 雜項製品	8.57	104.12	-1.16	-0.01	3.24	0.02	1.43	0.01	105.09	4.93	0.04	
		用途分類	農工原料	683.69	121.20	1.25	0.90	12.82	9.32	5.69	4.04	118.89	9.47	6.95
			資本用品	173.27	100.90	-1.08	-0.17	1.28	0.20	0.90	0.14	101.69	2.56	0.40
			消費用品	143.04	105.27	-0.75	-0.10	1.47	0.20	1.22	0.16	105.77	3.28	0.40
			非耐久消費用品	71.70	107.85	-0.75	-0.05	0.94	0.08	1.71	0.12	108.19	2.67	0.18
耐久消費用品	71.34		102.84	-0.78	-0.05	1.96	0.12	0.71	0.05	103.51	3.86	0.22		

說明：1. 表列基本分類係採國際商品統一(HS)分類系統，惟受限於版面，類別名稱經適度簡化。
2. 基本分類中，部分類章因考量對廠商或具特定性，爰不單獨公布該類章，惟納編彙計總指數。
3. 匯率採當月買賣日平均匯率，5月美元匯率為29.86。 4. 由於受查者延誤或更正報價，本表所載資料於公布後3個月內均可能修正。

表7 出口物價指數變動分析表

基期：民國105年=100

民國107年5月

類別	權數 (%)	本月 指數	本月指數與各期比較						本年前5月指數平均			
			與上月 比較(%)	對總指數 影響(百分點)	與上年同月 比較(%)	對總指數 影響(百分點)	與上年12月 比較(%)	對總指數 影響(百分點)	指數	與上年同期 比較(%)	對總指數 影響(百分點)	
總指數	1,000.00	100.26	1.74	1.74	3.71	3.71	1.25	1.25	98.46	-0.66	-0.66	
按新台幣計價 基本分類	第1類 動物產品	6.45	105.34	-0.19	0.00	5.17	0.04	4.08	0.03	105.34	8.39	0.06
	第4類 調製食品、飲料、酒及菸類	6.97	93.98	1.32	0.01	0.95	0.01	1.41	0.01	92.43	-2.57	-0.01
	第5類 礦產品	39.79	148.00	7.63	0.43	35.23	1.46	15.47	0.80	134.86	15.98	0.66
	第6類 化學或有關工業產品	62.34	111.10	2.25	0.16	12.72	0.81	5.28	0.35	108.86	5.63	0.36
	第7類 塑、橡膠及其製品	72.37	112.13	2.01	0.16	10.82	0.86	4.23	0.33	109.41	3.02	0.24
	第10類 木漿、紙及其製品	6.22	106.57	2.78	0.02	7.28	0.05	2.12	0.01	103.45	3.36	0.02
	第11類 紡織及其製品	36.06	98.43	1.43	0.05	3.50	0.13	2.96	0.10	96.48	-1.19	-0.06
	第13類 石料製品、玻璃及玻璃器	8.26	94.59	0.78	0.01	-0.01	0.00	0.22	0.00	93.88	-1.73	-0.01
	第15類 基本金屬及其製品	89.08	108.08	1.14	0.11	5.01	0.48	3.13	0.30	105.76	1.31	0.13
	第16類 機器、電機、電視影像及聲音記錄機等設備	559.60	94.65	1.23	0.65	-0.03	-0.07	-1.23	-0.66	93.78	-3.03	-1.60
第17類 運輸工具	34.00	95.63	1.60	0.05	0.86	0.03	0.30	0.01	94.45	-1.42	-0.05	
第18類 光學、計量、醫療儀器、樂器及其零件	55.30	92.98	1.41	0.07	-0.90	-0.06	-0.55	-0.03	91.75	-4.38	-0.32	
第20類 雜項製品	17.27	94.48	1.55	0.03	0.20	0.00	0.06	0.00	93.28	-2.85	-0.05	
用途分類	農工原料	803.35	102.06	1.74	1.42	4.82	3.82	1.75	1.42	100.07	-0.03	-0.02
	資本用品	69.16	93.43	1.26	0.08	-0.30	-0.03	-0.03	0.00	92.43	-2.95	-0.27
	消費用品	127.49	94.29	1.99	0.24	-0.42	-0.07	-1.29	-0.16	93.18	-3.00	-0.37
	非耐久消費用品	37.04	101.94	2.89	0.11	5.40	0.18	3.85	0.15	98.77	2.52	0.06
	耐久消費用品	90.45	91.52	1.55	0.13	-2.91	-0.26	-3.61	-0.31	91.31	-4.89	-0.43
總指數	1,000.00	108.33	0.14	0.14	4.69	4.69	1.63	1.63	107.93	3.84	3.84	
按美元計價 基本分類	第1類 動物產品	6.45	113.76	-1.76	-0.01	6.16	0.04	4.46	0.03	115.42	13.26	0.09
	第4類 調製食品、飲料、酒及菸類	6.97	101.55	-0.29	0.00	1.89	0.01	1.77	0.01	101.34	1.86	0.01
	第5類 礦產品	39.79	159.70	5.94	0.33	36.51	1.51	15.89	0.83	147.58	21.24	0.89
	第6類 化學或有關工業產品	62.34	120.01	0.63	0.04	13.78	0.87	5.66	0.38	119.30	10.43	0.67
	第7類 塑、橡膠及其製品	72.37	121.13	0.41	0.03	11.87	0.94	4.61	0.36	119.90	7.70	0.62
	第10類 木漿、紙及其製品	6.22	115.17	1.17	0.01	8.29	0.05	2.49	0.02	113.41	8.01	0.05
	第11類 紡織及其製品	36.06	106.36	-0.17	-0.01	4.48	0.17	3.34	0.12	105.77	3.29	0.12
	第13類 石料製品、玻璃及玻璃器	8.26	102.20	-0.81	-0.01	0.93	0.01	0.60	0.00	102.91	2.70	0.02
	第15類 基本金屬及其製品	89.08	116.75	-0.45	-0.04	5.99	0.58	3.50	0.33	115.91	5.88	0.56
	第16類 機器、電機、電視影像及聲音記錄機等設備	559.60	102.28	-0.36	-0.19	0.91	0.42	-0.87	-0.47	102.81	1.37	0.68
第17類 運輸工具	34.00	103.34	0.01	0.00	1.81	0.06	0.67	0.02	103.54	3.04	0.10	
第18類 光學、計量、醫療儀器、樂器及其零件	55.30	100.48	-0.20	-0.01	0.03	0.01	-0.18	-0.01	100.60	-0.03	0.00	
第20類 雜項製品	17.27	102.10	-0.05	0.00	1.15	0.02	0.43	0.01	102.27	1.56	0.03	
用途分類	農工原料	803.35	110.27	0.15	0.12	5.81	4.60	2.13	1.72	109.69	4.51	3.58
	資本用品	69.16	100.97	-0.34	-0.02	0.65	0.06	0.34	0.02	101.34	1.45	0.13
	消費用品	127.49	101.89	0.37	0.05	0.51	0.04	-0.92	-0.12	102.16	1.40	0.14
	非耐久消費用品	37.04	110.14	1.27	0.05	6.39	0.21	4.23	0.17	108.26	7.16	0.19
	耐久消費用品	90.45	98.90	-0.05	0.00	-1.99	-0.17	-3.26	-0.28	100.11	-0.58	-0.05

說明：1. 表列基本分類係採國際商品統一(HS)分類系統，惟受限於版面，類別名稱經適度簡化。

2. 基本分類中，部分類章因考量對廠商或具特定性，爰不單獨公布該類章，惟納編彙計總指數。

3. 匯率採當月買賣平均匯率，5月美元匯率為29.86。

4. 由於受查者延誤或更正報價，本表所載資料於公布後3個月內均可能修正。

表8 行政院穩定物價小組關注之重要民生物資CPI年增率

單位：%

項目群名稱	權數	105年	106年									107年					
			全年	5月	6月	7月	8月	9月	10月	11月	12月	1-5月	1月	2月	3月	4月	5月
米	0.37	1.93	-0.28	-3.22	-1.65	-1.09	1.93	0.04	3.78	3.08	3.00	0.37	3.20	-0.50	-1.45	-1.21	1.94
麵粉、調製麵粉	0.02	0.58	-0.47	-0.93	-1.28	0.14	-1.80	-1.43	0.72	-0.82	-1.83	1.57	-0.28	0.36	0.70	3.48	3.63
豬肉	0.95	0.64	4.06	4.13	4.17	3.92	4.96	4.73	5.54	4.85	4.06	1.58	2.57	4.11	1.74	0.08	-0.61
雞肉	0.89	0.27	0.12	0.49	0.60	-0.68	-0.01	-0.62	-0.44	1.06	2.51	3.47	4.10	3.84	5.16	2.38	1.86
雞蛋	0.23	0.56	-12.04	-2.42	-7.26	-16.31	-8.95	-14.79	-15.38	-14.44	-11.83	0.86	-0.01	5.67	-6.29	-4.80	10.76
醬油	0.07	3.61	3.80	4.17	3.76	6.94	5.76	1.31	5.81	3.14	5.74	1.59	6.37	-0.04	2.69	0.32	-1.17
糖	0.03	1.42	4.74	3.95	3.62	6.73	7.22	6.20	5.99	5.34	3.48	6.24	4.62	5.66	6.69	7.07	7.13
沙拉油、調理油	0.05	-2.76	0.32	0.70	0.84	1.91	-4.10	0.67	2.74	0.81	4.57	3.98	2.56	1.88	5.13	5.89	4.43
鮮奶	0.45	1.07	6.16	9.63	5.02	5.44	4.63	4.83	5.63	5.59	7.16	8.38	10.11	8.96	10.14	7.10	5.80
奶粉	0.29	-0.49	0.20	-0.38	0.36	0.50	-0.13	-0.44	0.47	-0.41	1.23	0.20	-0.03	-0.03	0.15	0.64	0.26
速食麵	0.08	3.21	1.00	1.41	1.00	0.95	2.49	-1.13	-0.18	-1.22	-0.88	0.84	1.07	0.47	1.02	0.52	1.16
麵包	0.54	0.47	3.36	2.77	2.89	2.93	4.52	4.52	5.72	4.83	5.31	4.59	5.95	4.95	4.27	3.60	4.23
衣服清潔劑	0.31	0.54	0.64	-2.25	2.59	-2.31	0.45	2.69	-2.65	-3.30	0.21	1.11	-1.00	-2.61	1.21	2.87	5.38
衛生紙、面紙及紙巾	0.40	1.17	-1.35	-2.29	1.54	-0.61	-3.11	-1.90	-3.65	-1.52	2.50	4.95	-1.00	1.92	2.35	10.89	10.70
沐浴用品	0.26	-0.81	1.48	0.81	-2.21	2.95	1.21	3.88	3.85	1.11	2.68	2.98	1.27	-0.35	3.53	6.77	3.77
牙膏、牙粉	0.14	1.22	-0.47	-5.85	1.36	0.58	4.29	-3.88	-3.79	-2.14	5.65	0.06	3.07	-3.23	-2.29	4.20	-1.41
洗髮精、潤絲精	0.38	0.50	3.89	6.70	5.49	6.43	3.04	6.18	1.34	2.50	-0.64	-0.07	-0.84	0.16	0.87	0.33	-0.86
上述17項平均	5.48	0.63	1.79	2.10	1.96	1.55	2.20	1.82	2.20	2.07	2.99	3.13	3.27	3.22	3.09	2.93	3.15

表 9 主要國家 CPI 年增率

單位：%

	中華民國	美國	日本	中國大陸	南韓	新加坡	香港
2009 年	-0.87	-0.4	-1.4	-0.7	2.8	0.6	0.6
2010 年	0.97	1.6	-0.7	3.2	2.9	2.8	2.3
2011 年	1.42	3.2	-0.3	5.6	4.0	5.2	5.3
2012 年	1.93	2.1	-0.1	2.6	2.2	4.6	4.1
2013 年	0.79	1.5	0.3	2.6	1.3	2.4	4.3
2014 年	1.20	1.6	2.8	1.9	1.3	1.0	4.4
2015 年	-0.30	0.1	0.8	1.4	0.7	-0.5	3.0
2016 年	1.39	1.3	-0.1	2.0	1.0	-0.5	2.4
2017 年	0.62	2.1	0.5	1.6	1.9	0.6	1.5
5 月	0.59	1.9	0.4	1.7	2.0	1.4	2.0
6 月	1.00	1.6	0.3	1.7	1.9	0.5	2.0
7 月	0.77	1.7	0.5	1.4	2.2	0.6	1.9
8 月	0.96	1.9	0.6	1.8	2.6	0.4	1.9
9 月	0.49	2.2	0.7	1.7	2.1	0.4	1.5
10 月	-0.33	2.0	0.2	1.9	1.8	0.4	1.5
11 月	0.34	2.2	0.5	1.8	1.3	0.6	1.5
12 月	1.22	2.1	1.1	1.9	1.5	0.4	1.7
2018 年	1.66	2.3	1.1	2.1	1.4	0.2	2.3
1 月	0.89	2.1	1.3	1.4	1.0	0.0	1.6
2 月	2.20	2.2	1.5	2.9	1.4	0.5	3.1
3 月	1.59	2.4	1.1	2.0	1.3	0.2	2.6
4 月	2.00	2.5	0.6	1.8	1.6	0.1	1.9
5 月	1.64	1.5

資料來源：我國為行政院主計總處，其餘國家為 International Financial Statistics(IMF)及各國官網資料。

說明：1....表資料尚未產生。

2.我國及南韓 2018 年為 1-5 月；美國、日本、中國大陸、新加坡及香港為 1-4 月。

表 10 CPI 變動對支出之影響－釋例說明
(107 年 5 月)

類別及重要支出項目	106 年 5 月平均每戶 各類消費分配金額 (以消費 8 萬元為例)(元)	107 年 5 月較上年同月	
		CPI 漲跌 幅度(%)	支出增減 金額(元)
消費支出	80,000	1.64	1,312
食物類	18,893	1.79	338
外食費	6,154	2.17	134
水產品	1,201	2.70	32
鮮奶	379	5.80	22
麵包	449	4.23	19
雞蛋	166	10.76	18
肉類	1,919	0.59	11
水果	1,973	-9.25	-183
蔬菜	847	-2.21	-19
衣著類	3,698	-0.52	-19
居住類	18,125	1.15	208
燃氣	346	7.83	27
電費	922	1.18	11
交通及通訊類	12,289	1.91	235
油料費	2,202	19.97	440
通訊費	2,258	-7.61	-172
運輸費	2,261	-0.72	-16
醫藥保健類	3,479	0.28	10
醫療費用	1,670	1.09	18
教養娛樂類	11,679	0.17	20
雜項類	11,837	5.22	618
衛生紙、面紙及紙巾	313	10.70	33
每月至少購買 1 次	17,379	2.67	464
每季(不含每月)至少購買 1 次	11,137	4.51	502
每季購買不到 1 次	41,054	0.19	78

說明：1.由於表列各大類支出金額係依 105 年 CPI 權重及本期指數推算，故 7 大類支出加總容或不等於總消費支出。

2.表列支出項目將配合當期漲跌幅較顯著者調整。

一、CPI 總指數為所有家庭購買消費性商品及服務價格變動的平均情況；由於每個家庭購買的內容及頻度不同，且可能差異懸殊，總指數變動與個人對物價漲跌的感受，常有落差，此種現象，各國皆然。依國外(日本、歐盟、加拿大及英國等)研究結果顯示，一般民眾對購買頻度較高商品之價格漲跌感受較為深刻，例如食物類價格短期波動，多數家庭時有感受，至於久久才購買 1 次的 3C 電子產品，其價格變化容易忽視。

二、在 CPI 分類指數中，購買頻度為「每月」至少購買 1 次者，5 月年增率受油料費及雞蛋分別上漲 19.97% 及 10.76%，與行動通訊費及水果各跌 11.09% 及 9.25% 交互影響，漲 2.67%。購買頻度較高之個別商品，短期價格波動顯著，民眾多有感受，然各項目漲跌互抵後，綜合指數必然較個別商品漲跌緩和。

三、本表以平均每月消費支出約 8 萬元規模之家庭為例，列舉數項重要民生用品，說明價格漲跌對支出之影響。就 5 月 CPI 年漲 1.64% 而言，表示在購買相同品質與數量的商品及服務情況下，平均支出會較上年同月增 1,312 元。其中：

(一)支出增加項目：

- 1.食物類中，以外食費支出增 134 元較多，水產品、鮮奶、麵包、雞蛋及肉類亦分別增 32 元、22 元、19 元、18 元及 11 元。
- 2.食物類外，以油料費增 440 元較多，衛生紙、面紙及紙巾、燃氣、醫療費用與電費亦分別增 33 元、27 元、18 元與 11 元。

(二)支出減少項目：

- 1.食物類中，以水果支出減 183 元較多，蔬菜亦減 19 元。
- 2.食物類外，以通訊費支出減 172 元較多，運輸費亦減 16 元。

表11 主要國際商品行情

	芝加哥穀物價格								紐約商品價格(美分/磅)				吉隆坡(美元/KG)		原油(美元/桶)	
	(美元/英斗)				(美元/英擔)											
	玉米 (期底數)	年增率 (%)	黃豆 (期底數)	年增率 (%)	小麥 (期底數)	年增率 (%)	稻米 (期底數)	年增率 (%)	糖 (期底數)	年增率 (%)	棉花 (期底數)	年增率 (%)	橡膠 (期底數)	年增率 (%)	OPEC現貨 (平均數)	年增率 (%)
2009年底	4.15	2.0	10.40	7.0	5.42	-11.3	14.56	-5.1	26.95	128.2	75.60	54.2	2.94	69.9	61.06	-35.4
2010年底	6.29	51.6	13.94	34.0	7.94	46.5	13.99	-3.9	32.12	19.2	144.81	91.5	5.05	71.8	77.45	26.8
2011年底	6.47	2.9	11.99	-14.0	6.53	-17.8	14.61	4.4	23.30	-27.5	91.80	-36.6	3.49	-30.9	107.46	38.7
2012年底	6.98	7.9	14.19	18.3	7.78	19.1	14.86	1.7	19.51	-16.3	75.14	-18.1	3.15	-9.7	109.45	1.9
2013年底	4.22	-39.5	13.13	-7.5	6.05	-22.2	15.51	4.4	16.41	-15.9	84.64	12.6	2.66	-15.6	105.87	-3.3
2014年底	3.97	-5.9	10.19	-22.4	5.90	-2.5	11.49	-25.9	14.52	-11.5	60.27	-28.8	1.91	-28.2	96.29	-9.0
2015年底	3.59	-9.6	8.71	-14.5	4.70	-20.3	11.56	0.6	15.24	5.0	63.28	5.0	1.34	-29.8	49.49	-48.6
2016年底	3.52	-1.9	9.97	14.5	4.08	-13.2	9.36	-19.0	19.51	28.0	70.65	11.6	2.30	71.6	40.76	-17.6
7月	3.35	-9.7	10.33	5.3	4.08	-18.2	9.94	-13.7	19.05	71.0	74.16	15.9	1.80	-6.7	42.68	-21.2
8月	3.02	-17.0	9.60	6.9	3.61	-25.3	9.20	-22.6	20.06	87.7	65.32	2.5	1.73	0.0	43.10	-5.2
9月	3.37	-13.1	9.54	7.0	4.02	-21.6	9.88	-25.2	23.00	78.6	68.29	14.8	1.73	6.1	42.89	-4.3
10月	3.55	-7.1	10.02	13.3	4.16	-20.3	9.86	-15.1	21.57	48.6	68.86	8.7	1.86	15.5	47.87	6.3
11月	3.37	-7.7	10.32	17.1	3.81	-17.2	9.71	-18.4	19.81	32.7	72.46	18.2	1.99	32.7	43.22	6.7
12月	3.52	-1.9	9.97	14.5	4.08	-13.2	9.36	-19.0	19.51	28.0	70.65	11.6	2.30	71.6	51.67	53.6
2017年底	3.51	-0.3	9.52	-4.5	4.27	4.7	11.68	24.8	15.16	-22.3	78.63	11.3	1.89	-17.8	52.43	28.6
1月	3.60	-3.2	10.25	16.2	4.21	-12.1	9.54	-15.9	20.45	55.6	74.94	22.6	2.78	100.0	52.40	97.7
2月	3.67	3.7	10.25	20.2	4.25	-4.5	9.29	-11.4	19.31	34.5	75.33	29.9	2.60	89.8	53.37	85.8
3月	3.64	3.4	9.46	3.8	4.27	-9.9	9.89	2.1	16.76	9.2	77.33	32.3	2.46	34.4	50.32	45.2
4月	3.58	-8.2	9.45	-7.4	4.19	-12.3	9.13	-15.8	16.04	-1.7	80.23	25.8	2.28	15.2	51.37	35.7
5月	3.67	-9.4	9.13	-15.4	4.30	-7.5	11.19	2.3	15.02	-14.1	77.26	20.8	2.29	26.5	49.20	13.9
6月	3.71	3.3	9.42	-19.8	5.11	18.6	11.51	9.5	13.68	-32.1	75.31	19.9	1.93	6.0	45.21	-1.4
7月	3.71	10.7	9.95	-3.7	4.75	16.4	12.26	23.3	14.91	-21.7	70.50	-4.9	1.99	10.6	46.93	10.0
8月	3.42	13.2	9.36	-2.5	4.10	13.6	12.55	36.4	14.40	-28.2	71.48	9.4	2.02	16.8	49.60	15.1
9月	3.55	5.3	9.68	1.5	4.48	11.4	11.99	21.4	13.54	-41.1	69.08	1.2	2.05	18.5	53.44	24.6
10月	3.46	-2.5	9.74	-2.8	4.19	0.7	11.29	14.5	14.74	-31.7	68.38	-0.7	1.91	2.7	55.50	15.9
11月	3.42	1.5	9.86	-4.5	4.09	7.3	12.53	29.0	15.08	-23.9	75.04	3.6	1.91	-4.0	60.74	40.5
12月	3.51	-0.3	9.52	-4.5	4.27	4.7	11.68	24.8	15.16	-22.3	78.63	11.3	1.89	-17.8	62.06	20.1
2018年																
1月	3.62	0.6	9.96	-2.8	4.52	7.4	12.44	30.4	13.23	-35.3	77.28	3.1	2.00	-28.1	66.85	27.6
2月	3.75	2.2	10.45	2.0	4.85	14.1	12.39	33.4	13.48	-30.2	81.65	8.4	1.89	-27.3	63.48	18.9
3月	3.88	6.6	10.45	10.5	4.51	5.6	12.36	25.0	12.35	-26.3	81.46	5.3	1.88	-23.6	63.76	26.7
4月	3.93	9.8	10.38	9.8	5.13	22.4	12.79	40.1	11.52	-28.2	84.68	5.5	1.86	-18.4	68.43	33.2
5月	3.94	7.4	10.19	11.6	5.26	22.3	11.56	3.3	12.79	-14.8	93.15	20.6	1.83	-20.1	74.11	50.6

資料來源：時報資訊商品行情網(CIP)。

附註：原油為平均數，其餘為期底數。

表12 國際金屬商品行情

	黃金	年增率 (%)	銀	年增率 (%)	白金	年增率 (%)	鋁	年增率 (%)	銅	年增率 (%)	鎳	年增率 (%)	鉛	年增率 (%)	錫	年增率 (%)	鋅	年增率 (%)	
	(美元/每盎司)						(美元/每噸)												
2009年底	1,104.0	27.6	16.99	57.5	1,466.0	63.1	2,197.0	45.7	7,342.0	141.4	18,452	58.9	2,402.0	137.4	16,869	54.7	2,529.0	114.3	
2010年底	1,410.3	27.7	30.63	80.3	1,731.0	18.1	2,460.8	12.0	9,650.0	31.4	24,708	33.9	2,563.5	6.7	26,920	59.6	2,444.0	-3.4	
2011年底	1,531.0	8.6	28.18	-8.0	1,354.0	-21.8	1,994.5	-18.9	7,590.0	-21.3	18,724	-24.2	2,011.0	-21.6	19,148	-28.9	1,827.3	-25.2	
2012年底	1,664.0	8.7	29.95	6.3	1,523.0	12.5	2,041.0	2.3	7,907.0	4.2	16,998	-9.2	2,316.5	15.2	23,380	22.1	2,049.5	12.2	
2013年底	1,201.5	-27.8	19.50	-34.9	1,358.0	-10.8	1,754.8	-14.0	7,375.8	-6.7	13,832	-18.6	2,190.5	-5.4	22,335	-4.5	2,053.0	0.2	
2014年底	1,199.3	-0.2	15.97	-18.1	1,210.0	-10.9	1,825.0	4.0	6,368.0	-13.7	15,074	9.0	1,843.0	-15.9	19,434	-13.0	2,167.0	5.6	
2015年底	1,062.3	-11.4	13.82	-13.5	872.0	-27.9	1,500.3	-17.8	4,705.8	-26.1	8,780	-41.8	1,797.0	-2.5	14,591	-24.9	1,592.8	-26.5	
2016年底	1,145.9	7.9	16.24	17.5	899.0	3.1	1,704.0	13.6	5,523.0	17.4	9,964	13.5	1,999.5	11.3	21,205	45.3	2,557.8	60.6	
7月	1,342.0	22.2	20.04	37.6	1,143.0	16.8	1,636.3	3.4	4,915.3	-5.9	10,587	-3.7	1,812.8	6.9	17,840	8.8	2,242.5	17.3	
8月	1,309.3	15.4	18.74	29.8	1,050.0	4.7	1,595.3	0.5	4,605.8	-10.5	9,708	-3.2	1,897.3	10.0	18,882	31.0	2,318.8	28.3	
9月	1,322.5	18.7	19.35	32.1	1,034.0	13.9	1,664.8	6.3	4,848.0	-6.3	10,528	1.6	2,120.8	27.9	20,164	28.4	2,377.0	42.3	
10月	1,272.0	11.3	17.76	13.6	976.0	-1.2	1,734.0	19.8	4,841.0	-5.6	10,437	3.9	2,049.0	22.0	20,885	39.1	2,453.5	45.3	
11月	1,178.1	10.9	16.67	18.4	920.0	10.7	1,731.3	20.5	5,813.3	26.4	11,196	26.3	2,350.5	42.7	21,320	41.2	2,688.0	73.9	
12月	1,145.9	7.9	16.24	17.5	899.0	3.1	1,704.0	13.6	5,523.0	17.4	9,964	13.5	1,999.5	11.3	21,205	45.3	2,557.8	60.6	
2017年底	1,291.0	12.7	16.86	3.8	925.0	2.9	2,256.0	32.4	7,207.0	30.5	12,706	27.5	2,484.8	24.3	20,096	-5.2	3,337.5	30.5	
1月	1,212.8	9.1	17.29	22.8	991.0	14.4	1,815.0	19.5	5,994.3	31.2	9,900	15.3	2,371.0	37.8	19,783	32.7	2,852.8	75.2	
2月	1,255.6	1.7	18.28	23.9	1,029.0	12.0	1,919.8	20.3	5,966.5	26.8	10,927	28.7	2,253.8	28.4	19,205	20.2	2,817.3	60.2	
3月	1,244.9	0.6	18.06	17.4	940.0	-3.7	1,952.3	29.2	5,816.0	19.2	9,963	17.9	2,330.5	37.3	20,230	20.9	2,750.3	52.1	
4月	1,266.5	-1.5	17.41	-2.5	946.0	-11.2	1,903.0	14.0	5,710.5	12.8	9,404	-0.1	2,283.5	26.4	19,990	15.8	2,618.5	35.5	
5月	1,266.2	4.5	17.31	7.8	947.0	-2.5	1,925.8	24.7	5,657.8	20.5	8,922	6.4	2,099.3	23.8	20,435	25.2	2,587.0	34.5	
6月	1,242.3	-5.9	16.47	-10.3	922.0	-7.7	1,913.5	16.5	5,927.0	22.5	9,347	-0.6	2,273.0	27.3	20,230	18.5	2,753.3	31.0	
7月	1,267.6	-5.5	16.76	-16.4	938.0	-17.9	1,895.8	15.9	6,336.3	28.9	10,169	-4.0	2,307.8	27.3	20,795	16.6	2,785.0	24.2	
8月	1,311.8	0.2	17.34	-7.5	986.0	-6.1	2,098.8	31.6	6,759.5	46.8	11,740	20.9	2,367.8	24.8	20,873	10.5	3,141.5	35.5	
9月	1,283.1	-3.0	16.86	-12.9	920.0	-11.0	2,080.0	24.9	6,432.3	32.7	10,416	-1.1	2,492.0	17.5	20,845	3.4	3,205.3	34.8	
10月	1,270.2	-0.1	16.82	-5.3	915.0	-6.3	2,141.8	23.5	6,816.8	40.8	12,257	17.4	2,402.5	17.3	19,505	-6.6	3,322.0	35.4	
11月	1,280.2	8.7	16.57	-0.6	940.0	2.2	2,034.0	17.5	6,735.0	15.9	11,050	-1.3	2,470.5	5.1	19,690	-7.6	3,177.3	18.2	
12月	1,291.0	12.7	16.86	3.8	925.0	2.9	2,256.0	32.4	7,207.0	30.5	12,706	27.5	2,484.8	24.3	20,096	-5.2	3,337.5	30.5	
2018年																			
1月	1,345.1	10.9	17.23	-0.3	1,003.0	1.2	2,219.0	22.3	7,078.8	18.1	13,560	37.0	2,620.5	10.5	21,855	10.5	3,595.5	26.0	
2月	1,317.9	5.0	16.44	-10.1	979.0	-4.9	2,153.5	12.2	6,894.5	15.6	13,744	25.8	2,496.0	10.7	21,640	12.7	3,477.0	23.4	
3月	1,323.9	6.3	16.28	-9.9	936.0	-0.4	1,986.8	1.8	6,679.3	14.8	13,253	33.0	2,394.5	2.7	21,175	4.7	3,284.0	19.4	
4月	1,313.2	3.7	16.38	-5.9	905.0	-4.3	2,256.5	18.6	6,770.0	18.6	13,593	44.5	2,321.0	1.6	21,315	6.6	3,125.5	19.4	
5月	1,305.4	3.1	16.55	-4.4	907.0	-4.2	2,289.3	18.9	6,844.8	21.0	15,158	69.9	2,446.0	16.5	20,630	1.0	3,097.5	19.7	

資料來源：倫敦金銀市場協會(LBMA)、倫敦鉑鈾市場協會(LPPM)、倫敦金屬交易所(LME)。

附註：資料為期底數。

表13 受僱員工薪資調查統計指標

	受僱員工人數			工業及服務業											
	工業及服務業合計 (千人)	工業部門 (千人)	服務業部門 (千人)	進入人數		退出人數		每人每月工時			每人每月總薪資				
				(千人)	進入率 (%)	(千人)	退出率 (%)	(小時)	加班工時		(元)	經常性薪資		加班費	
									(小時)	年增數 (小時)		(元)	年增率 (%)	(元)	年增率 (%)
2009年	6,466	2,873	3,593	145	2.25	148	2.28	176.7	6.3	-1.9	42,182	35,629	-2.08	1,037	-23.13
2010年	6,691	2,990	3,701	189	2.83	167	2.50	181.1	8.8	2.5	44,359	36,214	1.64	1,442	39.05
2011年	6,926	3,097	3,829	181	2.61	165	2.38	178.7	8.4	-0.4	45,508	36,689	1.31	1,414	-1.94
2012年	7,049	3,129	3,919	160	2.27	153	2.18	178.4	8.0	-0.4	45,589	37,151	1.26	1,389	-1.77
2013年	7,138	3,152	3,986	167	2.34	158	2.21	177.0	8.4	0.4	45,664	37,527	1.01	1,494	7.56
2014年	7,275	3,207	4,068	182	2.51	171	2.35	177.9	8.6	0.2	47,300	38,208	1.81	1,544	3.35
2015年	7,385	3,239	4,147	171	2.33	165	2.23	175.3	8.3	-0.3	48,490	38,716	1.33	1,548	0.26
2016年	7,449	3,246	4,204	168	2.27	163	2.18	169.5	8.5	0.2	48,790	39,238	1.35	1,642	6.07
2017年	7,560	3,285	4,275	181	2.39	169	2.24	169.6	8.0	-0.5	49,989	39,953	1.82	1,709	4.08
2月	7,493	3,257	4,236	162	2.16	169	2.25	149.0	7.7	0.3	45,720	39,362	1.88	1,654	13.6
3月	7,509	3,266	4,243	201	2.67	185	2.46	185.1	8.0	-0.1	44,144	39,781	1.46	1,693	6.41
4月	7,517	3,269	4,248	176	2.34	168	2.23	153.9	8.1	-0.4	44,359	39,826	1.49	1,719	5.27
5月	7,525	3,271	4,254	165	2.19	156	2.07	168.0	8.1	-0.4	48,848	39,883	1.59	1,731	6.52
6月	7,540	3,279	4,261	176	2.33	161	2.14	182.6	7.8	-0.4	44,746	39,866	1.83	1,689	6.83
7月	7,587	3,300	4,287	240	3.18	193	2.56	171.0	7.8	-0.7	48,333	39,878	1.72	1,678	2.76
8月	7,597	3,302	4,296	214	2.82	203	2.68	184.2	7.9	-0.4	46,368	40,058	1.88	1,708	7.62
9月	7,596	3,299	4,296	202	2.66	204	2.69	176.2	7.7	-0.5	45,814	40,116	2.51	1,664	4.79
10月	7,604	3,302	4,302	178	2.34	169	2.22	161.0	8.1	-1.6	44,517	40,197	2.12	1,746	-6.28
11月	7,621	3,308	4,313	159	2.09	143	1.88	177.7	8.0	-1.3	45,133	40,219	1.91	1,751	-3.90
12月	7,630	3,310	4,320	144	1.90	136	1.78	172.2	8.1	-1.0	49,083	40,557	2.08	1,761	-1.40
2018年	7,626	3,308	4,318	171	2.24	172	2.26	163.8	7.9	-0.1	63,850	40,679	2.71	1,747	3.68
1月	7,638	3,313	4,326	164	2.16	156	2.04	178.8	8.1	0.0	59,093	40,774	2.76	1,764	3.34
2月	7,614	3,301	4,313	145	1.90	170	2.22	129.5	7.4	-0.3	86,304	40,451	2.77	1,653	-0.06
3月	7,626	3,310	4,315	204	2.67	192	2.52	183.1	8.2	0.2	46,196	40,812	2.59	1,824	7.74
增減值 (百分點)	與上月比較	12	9	2	59	0.77	22	0.30	53.6	0.8	-40,108	361		171	
	與上年同月比較	117	44	72	3	0.00	7	0.06	-2.0	0.2	2,052	1,031		131	
	與上年同期比較	125	48	77	0	-0.04	5	0.03	1.4	-0.1	2,850	1,072		62	
增減率 (%)	與上月比較	0.16	0.28	0.06	40.30		12.84		41.39	10.81	-46.47	0.89		10.34	
	與上年同月比較	1.55	1.36	1.70	1.43		3.58		-1.08	2.50	4.65	2.59		7.74	
	與上年同期比較	1.67	1.48	1.81	-0.11		3.41		0.86	-1.25	4.67	2.71		3.68	

編製單位：行政院主計總處

說明：1.每人每月總薪資係指受僱員工（不含執行業務所得者）每月經常性薪資（含本薪與按月給付之固定津貼及獎金）及非經常性薪資（含加班費、年終獎金、非按月發放之績效獎金與全勤獎金等）之報酬總額；但不含雇主負擔或提撥之保險費、退休金與資遣費等非薪資報酬。

2.本月底受僱員工人數=上月底受僱員工人數+本月進入人數-本月退出人數，但年平均資料本等式不成立，主因受僱員工人數年資料為各月平均數，非年底人數。

3.本統計結果不含農林漁牧業、教育服務業與公共行政業及國防等行業，惟自2009年1月起涵蓋「教育服務業之其他教育及教育輔助服務業」。

表14 消費者物價指數查價項目漲跌分析
(107年5月)

一、105年基期消費者物價指數共調查368個查價項目群，如以民國105年為100，107年5月總指數為101.58，表示107年5月368個查價項目群漲跌加權平均後，較105年上漲1.58%。

二、若扣除棗子、釋迦、火龍果、柑橘及柿子5項本月非屬產季水果，363項漲跌分布情形如下：

		上漲				持平	下跌					
		0%~3%	3%~5%	5%~10%	超過10%		0%~3%	3%~5%	5%~10%	超過10%		
與上月比較	項數	130	112	7	6	5	63	170	132	14	11	13
	權數	42.2	38.5	2.5	0.8	0.3	22.8	34.9	29.2	2.0	0.6	3.0
與上年同月比較	項數	214	139	40	18	17	11	138	70	18	21	29
	權數	64.7	50.7	6.6	2.2	5.3	2.0	33.2	23.1	2.8	3.0	4.2

三、5月CPI查價項目較上月變動率(%；105年=100)：

查價項目	權數	指數	變動率	查價項目	權數	指數	變動率
◎ 66 菠菱菜	0.02	65.36	27.53	283 外用藥	0.12	110.14	1.37
△ 52 青蒜	0.01	75.02	21.27	360 其他理容服務費(做臉、塑身等)	0.20	105.51	1.35
341 檳榔	0.22	137.96	20.02	◎ 30 鮭魚	0.10	102.28	1.33
△ 73 白花椰菜	0.04	73.27	18.10	△ 111 葡萄	0.11	104.77	1.32
△ 34 肉魚	0.03	125.70	10.07	126 沙拉油、調理油	0.05	105.93	1.32
◎ 46 蘿蔔	0.04	82.26	8.98	356 保母費	0.41	92.97	1.30
◎ 20 雞蛋	0.23	100.46	6.71	◎ 123 發酵乳及優格	0.14	102.05	1.26
◎ 85 綠花椰菜	0.02	82.98	6.53	135 高粱酒	0.12	102.02	1.19
324 鮮花	0.13	92.77	6.35	△ 345 衛生紙、面紙及紙巾	0.40	108.92	1.16
249 柴油	0.02	135.36	5.89	231 清潔用具	0.11	100.88	1.11
◎ 246 92無鉛汽油	0.41	129.31	5.04	127 其他食用油(橄欖油、葵花籽油、葡萄籽油等)	0.16	104.98	1.07
◎ 51 蔥	0.04	61.67	4.97	◎ 61 小白菜	0.02	62.49	1.03
◎ 108 番石榴	0.13	92.64	4.97	205 枕頭、被胎	0.17	100.95	1.03
◎ 247 95無鉛汽油	1.90	127.34	4.81	△ 109 蓮霧	0.11	100.94	1.02
△ 248 98無鉛汽油	0.24	124.79	4.46	△ 40 其他魚類(紅目鱸、草魚、旗魚等)	0.09	109.27	1.01
◎ 118 其他水果(榴槤、百香果、椰子、柚子等)	0.07	108.06	3.99	◎ 171 其他休閒食品(洋芋片、口香糖、瓜子等)	0.25	103.94	0.97
141 咖啡包(粉、豆)	0.14	104.98	3.57	131 蜂蜜、果醬	0.03	100.21	0.95
△ 84 敏豆	0.03	71.20	3.53	△ 132 其他調味品(調味醬、醋、高湯罐頭等)	0.13	104.15	0.93
△ 59 其他莖菜(大心菜、球莖甘藍、芽菜類等)	0.01	86.61	2.78	194 其他配件(帽子、皮帶等)	0.18	103.17	0.89
△ 80 茄子	0.03	66.29	2.71	△ 27 虱目魚	0.06	104.38	0.86
237 桶裝瓦斯	0.26	119.02	2.45	◎ 261 固網電話費	0.32	100.18	0.84
△ 229 衣服清潔劑	0.31	104.01	2.38	177 其他男衣著(襪子、泳褲、睡衣等)	0.04	97.22	0.79
◎ 67 萵苣菜	0.04	71.40	2.31	325 盆栽及園藝用品	0.11	100.72	0.79
55 芋	0.02	80.48	1.99	◎ 110 芒果	0.31	89.37	0.70
223 其他家庭耐久設備(熨斗、烘碗機等)	0.29	103.22	1.97	203 其他工資(水泥工資、木工工資等)	0.34	100.93	0.70
◎ 72 其他葉菜(芥菜、茼蒿、油菜等)	0.02	70.11	1.96	282 胃腸藥	0.04	109.11	0.70
36 烏賊	0.05	114.49	1.88	◎ 159 中式餐廳料理	1.37	104.19	0.66
◎ 1 米	0.37	102.58	1.86	274 病房自付費	0.20	102.43	0.64
△ 56 薑	0.02	105.16	1.86	125 麻油、香油	0.04	103.94	0.62
◎ 104 奇異果	0.06	106.65	1.85	322 電子遊樂器軟硬體設備及配件	0.06	95.44	0.52
△ 236 天然瓦斯	0.15	113.49	1.78	22 嘉臘魚、赤鯨	0.02	110.14	0.51
215 空氣淨化及除濕設備	0.14	103.04	1.70	△ 158 火鍋	0.28	107.01	0.51
25 土魷、馬加魚	0.05	108.15	1.65	310 其他補習費	0.05	103.45	0.51
◎ 121 鮮奶	0.45	112.29	1.65	△ 68 芥藍菜	0.01	70.54	0.50
△ 65 芹菜	0.03	69.63	1.62	△ 7 蛋糕	0.28	102.62	0.48
91 蔬菜罐頭	0.05	104.04	1.54	333 國外旅遊團費	2.03	101.03	0.47
268 車輛通行費	0.16	101.03	1.53	19 其他肉類製品(火腿、臘肉、肉類罐頭等)	0.05	107.41	0.44
△ 49 馬鈴薯	0.02	88.15	1.47	△ 29 秋刀魚	0.04	105.50	0.43
◎ 47 胡蘿蔔	0.03	62.41	1.45	316 家用音響產品及影碟機	0.15	105.23	0.42
△ 124 其他乳製品(調味乳、鮮	0.11	102.63	1.45	42 小魚乾	0.06	105.14	0.39

三、5月CPI查價項目較上月變動率(%；105年=100；續1)：

查價項目	權數	指數	變動率	查價項目	權數	指數	變動率
◎ 103 柳丁	0.03	79.78	0.38	△ 94 其他加工蔬菜(熟筍、鹹菜、蘿蔔乾等)	0.08	102.31	0.00
146 其他沖泡飲料材料(麥芽飲品、可可、薏仁粉等)	0.08	100.48	0.38	△ 99 櫻桃	0.04	100.03	0.00
314 紙製品	0.05	101.82	0.38	△ 106 荔枝	0.15	96.47	0.00
◎ 169 餅乾	0.27	99.91	0.35	◎ 153 中式早點	0.49	103.18	0.00
23 鮭魚	0.11	99.40	0.33	◎ 155 西式速食	0.23	104.59	0.00
292 教科書	0.44	103.72	0.33	163 幼兒園點心費	0.11	100.44	0.00
◎ 156 中式米食	1.98	104.54	0.32	164 學生營養午餐	0.14	102.90	0.00
△ 17 香腸	0.12	105.32	0.31	188 學生制服	0.09	102.40	0.00
◎ 157 中式麵食	1.00	103.57	0.31	192 洗衣(鞋)工資	0.07	104.32	0.00
209 櫥櫃	0.19	103.59	0.31	193 其他穿著服務(男、女裝定製工資、衣著修補費等)	0.03	106.92	0.00
227 照明燈管及燈泡	0.05	88.66	0.31	196 學校住宿費	0.37	100.56	0.00
△ 37 蝦蟹類	0.23	109.12	0.28	198 衛浴器材	0.05	102.86	0.00
264 汽、機車零配件(不含輪胎)	0.15	101.98	0.28	201 油漆工資	0.19	102.09	0.00
◎ 148 麵類調理食品	0.20	101.12	0.26	202 水電工工資	0.31	102.41	0.00
◎ 6 麵包	0.54	106.96	0.25	233 家事服務費	0.18	101.30	0.00
△ 361 婚喪喜慶用品	0.27	103.26	0.25	234 住宅管理費	0.82	101.07	0.00
313 消耗性電腦器材	0.04	106.25	0.24	△ 238 家庭用水	0.22	100.45	0.00
△ 81 番茄	0.06	60.07	0.23	△ 239 家庭用電	1.27	92.39	0.00
◎ 154 西式早點	0.46	102.78	0.22	△ 240 垃圾清潔費	0.07	100.00	0.00
208 沙發	0.15	101.87	0.22	250 其他油料(潤滑油、機油等)	0.05	101.27	0.00
195 住宅租金	14.26	101.73	0.20	△ 251 公共汽車票	0.16	99.53	0.00
221 瓦斯爐、排油煙機	0.05	100.92	0.20	△ 253 計程車資	0.38	99.88	0.00
43 魚貝罐頭	0.04	100.62	0.19	257 其他運費(宅急便、一般貨運、機車托運等)	0.25	103.00	0.00
◎ 147 米類調理食品	0.16	103.06	0.18	258 郵資	0.03	144.28	0.00
△ 116 桃子	0.14	102.98	0.17	△ 259 網際網路費	0.59	93.34	0.00
199 塗料	0.02	101.36	0.17	262 其他電訊服務費(電話裝置費、網際資訊網路設定費等)	0.01	100.00	0.00
△ 130 糖	0.03	111.18	0.16	265 汽車保養及修理	1.01	104.01	0.00
296 期刊	0.04	101.24	0.14	266 機(自行)車修理費	0.32	100.07	0.00
2 糯米	0.02	95.20	0.13	269 車輛檢驗費	0.04	100.00	0.00
△ 18 貢丸	0.06	105.07	0.13	270 其他(拋錨拖吊費、租車費、駕照費等)	0.20	97.96	0.00
△ 32 鱈魚	0.13	105.55	0.12	△ 271 醫院掛號費	0.16	105.37	0.00
243 自行車	0.11	102.58	0.12	◎ 272 診所掛號費	0.27	110.68	0.00
354 皮包及行李箱	0.67	100.08	0.12	◎ 273 門診基本部分負擔	0.35	104.59	0.00
◎ 63 青江白菜	0.02	63.14	0.11	276 假牙及矯正費	0.57	101.61	0.00
327 音樂學習費	0.26	101.75	0.11	277 醫療看護費	0.05	101.28	0.00
◎ 162 其他家外食物(鹽酥雞、蚵仔麵線、臭豆腐等)	0.40	104.80	0.09	288 一般眼鏡	0.28	97.39	0.00
◎ 170 糕餅點心	0.32	104.51	0.09	290 復健器具	0.06	101.13	0.00
318 樂器	0.18	99.44	0.09	◎ 295 報紙	0.06	100.00	0.00
326 其他娛樂用品及設備(影音碟片、望遠鏡、棋牌具等)	0.25	101.34	0.09	297 公立幼兒園學雜費	0.04	100.00	0.00
323 寵物及其必需品(含設備)	0.42	102.62	0.08	298 私立幼兒園學雜費	0.38	100.79	0.00
366 產物保險	0.20	93.21	0.08	299 小學學雜費	0.03	100.22	0.00
210 床(床墊)	0.24	103.47	0.07	300 國中學雜費	0.07	100.55	0.00
197 門窗設備	0.10	102.26	0.06	301 公立高中高職學雜費	0.07	105.66	0.00
214 冷暖氣設備	0.27	97.31	0.06	302 私立高中高職學雜費	0.21	101.00	0.00
357 其他個人照顧服務(不含醫療看護)	0.86	104.38	0.06	303 公立大專學雜費	0.25	100.05	0.00
△ 167 巧克力	0.04	104.26	0.04	304 私立大專學雜費	0.95	99.88	0.00
◎ 15 雞肉	0.89	102.42	0.03	305 安親課輔費	0.67	101.07	0.00
293 考試用書及參考書	0.13	99.48	0.03	306 國中課業補習費	0.77	101.54	0.00
320 運動用具	0.28	101.44	0.03	307 高中以上課業補習費	0.49	104.05	0.00
△ 90 海帶、紫菜	0.05	102.86	0.01	328 其他技藝學習費(舞蹈、繪畫等)	0.32	100.79	0.00

表14-2

三、5月CPI查價項目較上月變動率(%；105年=100；續2)：

查價項目	權數	指數	變動率	查價項目	權數	指數	變動率
329 電影票	0.08	101.50	0.00	138 茶葉(粉、包、精)	0.23	99.24	-0.32
△ 335 有線電視租用費	0.38	99.51	0.00	△ 278 其他醫療費(民俗及美容醫療等健保不給付之醫療項目)	0.11	100.20	-0.32
336 相片沖洗及照像費	0.03	101.62	0.00	16 其他家禽(新鮮鴨肉、鵝肉等)	0.04	97.69	-0.36
338 運動費用	0.25	100.02	0.00	136 其他酒	0.31	101.05	-0.36
339 其他娛樂服務費(影碟租金、網咖費用等)	0.25	105.09	0.00	346 紙尿布(褲)	0.19	102.41	-0.36
△ 340 香菸	1.34	136.39	0.00	331 旅館住宿費	1.10	94.92	-0.38
343 保養品	1.04	101.97	0.00	334 國內旅遊團費	0.57	101.16	-0.38
362 婚喪喜慶費用	0.63	101.57	0.00	△ 166 甜品	0.05	102.04	-0.39
363 土地代書費	0.10	100.23	0.00	241 汽車	3.15	98.47	-0.40
364 金融服務支出	0.07	100.00	0.00	◎ 275 其他自付費(處方藥品自付費、手術費及檢驗費等)	0.34	101.69	-0.41
365 人身保險	4.45	99.61	0.00	◎ 38 蛤蜊	0.08	142.87	-0.42
367 考試報名費	0.03	100.49	0.00	△ 168 糖果	0.05	102.01	-0.42
368 其他費用(複印費、刻印費等)	0.23	103.64	0.00	319 數位照相機及攝影機	0.17	98.38	-0.45
△ 315 其他文具(筆、釘書機等)	0.13	101.58	-0.02	119 蜜餞	0.03	114.91	-0.48
△ 350 洗髮精、潤絲精	0.38	104.87	-0.02	279 中藥材	0.24	100.76	-0.48
41 其他貝類及水產品(海參、蜆、海瓜子等)	0.07	111.27	-0.03	173 男外套	0.19	103.26	-0.49
216 洗衣及乾衣設備	0.15	102.63	-0.03	149 肉鬆	0.05	103.06	-0.52
286 其他藥品(止痛藥、避孕藥等)	0.08	100.31	-0.04	200 其他維修材料(延長線、室內裝潢、地板鋪設材料等)	0.07	102.15	-0.52
280 中式成藥及方劑	0.12	99.70	-0.05	242 機車	0.76	99.39	-0.52
△ 45 其他加工水產品(鹹魚、魚鬆、魷魚乾等)	0.15	108.85	-0.06	◎ 5 麵條	0.10	101.13	-0.55
△ 254 火車票	0.49	100.54	-0.06	122 奶粉	0.29	99.96	-0.55
263 汽、機車輪胎	0.15	97.18	-0.06	330 藝文休閒活動及運動競賽入場券	0.07	104.35	-0.55
◎ 151 熟食肉類	0.26	103.45	-0.07	△ 10 其他穀類及其製品(芝麻、麵粉、水餃皮等)	0.09	102.36	-0.56
311 電腦	0.97	99.08	-0.07	◎ 44 魚漿製品	0.21	106.34	-0.56
187 兒童內衣褲及其他(內衣(褲)、泳衣(褲)等)	0.04	98.81	-0.08	176 男用內衣褲	0.09	97.49	-0.57
291 其他醫療保健用品(耳溫槍、眼鏡清潔劑等)	0.24	101.87	-0.08	245 其他通訊設備(電話機、傳真機等)	0.07	99.25	-0.58
△ 4 速食麵	0.08	102.20	-0.10	184 嬰兒衣著	0.03	99.82	-0.61
35 新鮮小卷	0.05	111.77	-0.10	△ 13 牛肉、牛內臟	0.40	102.27	-0.62
353 鐘、錶	0.44	99.08	-0.10	△ 83 豌豆	0.01	75.63	-0.62
309 電腦學習費	0.01	99.89	-0.11	◎ 145 其他包裝飲料(豆類、雜糧飲料等)	0.10	101.75	-0.63
352 金飾及珠寶	0.57	97.56	-0.11	◎ 93 豆類製品	0.21	104.74	-0.65
△ 267 停車費	0.46	102.45	-0.12	△ 21 其他蛋類(皮蛋、鹹鴨蛋等)	0.05	99.13	-0.66
211 桌椅	0.14	101.58	-0.13	228 燈具、燈飾	0.03	102.62	-0.67
219 熱水器	0.08	99.97	-0.13	128 鹽、甘味調味料	0.02	100.50	-0.68
285 燕窩、雞精	0.13	100.43	-0.14	321 玩具	0.32	96.13	-0.68
344 美容(髮)器材	0.08	93.33	-0.14	12 豬內臟	0.04	100.10	-0.71
△ 140 包裝咖啡飲料	0.05	103.91	-0.17	252 客運汽車票	0.12	116.07	-0.76
308 語言學習費	0.08	103.73	-0.18	△ 165 冰品	0.07	101.82	-0.77
◎ 160 中式以外料理	0.66	103.30	-0.19	189 男鞋	0.37	97.57	-0.77
204 床包(單)組、毯子及涼被	0.19	103.85	-0.21	14 其他家畜(羊肉)	0.04	107.25	-0.81
213 其他家具(梳粧台、嬰兒床、整理箱等)	0.08	103.85	-0.21	281 感冒藥	0.03	102.18	-0.83
3 米粉、飯條及其他米類製品	0.03	103.01	-0.22	28 石斑魚	0.05	107.22	-0.84
◎ 11 豬肉	0.95	102.31	-0.22	294 一般書籍	0.15	100.03	-0.84
△ 134 啤酒	0.28	100.25	-0.27	342 彩粧及香水	0.30	96.58	-0.86
◎ 161 在外點用之咖啡、飲料	0.48	104.66	-0.29	355 其他個人隨身用品(太陽眼鏡、傘等)	0.33	101.53	-0.91
9 麵粉、調製麵粉	0.02	102.83	-0.30	◎ 137 包裝茶飲料	0.24	103.69	-0.92
133 米酒	0.03	100.21	-0.30	190 女鞋	0.48	107.78	-0.94
206 毛巾	0.06	99.72	-0.30	222 飲用水設備	0.07	100.87	-0.95
337 視唱中心費用	0.09	103.19	-0.31	△ 358 洗、剪髮	0.28	102.71	-0.95
◎ 26 吳郭魚	0.11	100.83	-0.32	89 乾香菇	0.11	103.28	-0.99

表14-3

三、5月CPI查價項目較上月變動率(%；105年=100；續完)：

查價項目	權數	指數	變動率	查價項目	權數	指數	變動率
182 女用內衣褲	0.28	101.52	-0.99	230 廚廁清潔劑	0.13	97.51	-3.53
△ 129 醬油	0.07	103.93	-1.01	58 蘆筍	0.01	89.66	-3.54
226 茶具	0.06	102.28	-1.05	186 童褲(裙)	0.05	108.64	-3.54
24 白帶魚	0.05	104.21	-1.06	△ 97 小番茄	0.11	63.38	-3.63
224 餐具	0.04	101.15	-1.09	8 麥片(粉)	0.05	99.59	-3.78
235 其他家庭管理費用(洗水塔、家電維修費、開(配)鎖費等)	0.05	101.18	-1.09	◎ 87 菇類	0.08	91.83	-3.90
△ 92 乾豆(花生、紅豆、綠豆等)	0.09	98.92	-1.10	◎ 70 甘薯葉	0.02	65.91	-4.09
△ 351 其他美容及衛生用品(牙刷、牙線及化妝棉等)	0.23	100.16	-1.10	△ 255 捷運車票	0.19	91.50	-4.27
◎ 48 其他根菜(甘薯、山藥等)	0.04	87.63	-1.12	△ 62 包心白菜	0.05	59.07	-4.49
207 其他家用紡織品(窗簾布、椅墊、桌巾等)	0.14	102.40	-1.13	178 女洋裝	0.14	107.63	-5.26
349 衛生棉	0.09	101.45	-1.15	39 蚵(牡蠣)	0.05	92.39	-5.27
150 肉乾	0.06	102.22	-1.22	△ 144 礦泉水	0.05	97.52	-5.71
◎ 232 其他家用用品(保鮮膜、菜刀、殺蟲劑等)	0.50	101.17	-1.25	△ 113 香瓜	0.08	87.40	-6.36
256 機票	1.22	100.39	-1.25	△ 53 蒜頭	0.03	61.40	-6.57
284 維他命	0.20	101.10	-1.26	△ 69 莧菜	0.01	70.42	-8.06
217 電冰箱	0.13	100.26	-1.27	△ 57 茭白筍	0.03	91.85	-8.16
220 烹飪小家電	0.05	97.31	-1.33	◎ 75 小黃瓜	0.03	55.34	-8.41
183 其他女衣著(睡衣、孕婦裝、泳衣、襪子等)	0.14	99.16	-1.36	◎ 86 玉米	0.05	67.72	-8.75
179 女外套	0.39	100.49	-1.44	△ 82 甜椒(含青椒)	0.03	58.60	-8.99
◎ 50 洋蔥	0.02	80.02	-1.49	△ 348 牙膏、牙粉	0.14	96.72	-9.14
332 遊樂場入場費	0.17	101.13	-1.49	△ 76 冬瓜	0.02	87.77	-11.19
175 男褲	0.28	105.98	-1.51	◎ 260 行動通訊費	1.95	87.41	-11.91
289 隱形眼鏡	0.06	97.19	-1.52	△ 74 大黃瓜	0.02	53.20	-14.10
△ 33 鱸魚	0.05	98.76	-1.59	△ 77 絲瓜	0.05	62.26	-14.21
◎ 107 梨子	0.11	96.06	-1.61	79 扁蒲	0.02	64.92	-14.35
120 其他加工水果(葡萄乾、水果罐頭等)	0.04	101.72	-1.61	◎ 64 空心菜	0.02	62.27	-14.45
△ 142 果蔬汁	0.10	101.51	-1.62	◎ 100 香蕉	0.09	43.62	-18.33
218 電扇	0.03	104.28	-1.69	◎ 101 鳳梨	0.19	82.27	-18.87
△ 347 沐浴用品	0.26	104.72	-1.75	◎ 112 西瓜	0.26	66.45	-19.79
312 其他電腦設備及軟體	0.39	104.27	-1.81	△ 78 苦瓜	0.05	58.44	-19.89
△ 152 其他調理食品(雞塊、調理包等)	0.09	100.19	-1.82	◎ 88 其他蔬菜(菜豆、南瓜、辣椒等)	0.05	83.41	-21.64
174 男上衣	0.30	100.01	-1.85	◎ 105 木瓜	0.16	80.64	-22.24
185 童上衣	0.13	106.16	-1.87	114 哈密瓜	0.13	72.44	-28.19
317 電視機	0.58	86.60	-2.06	說明：1. 適逢母親節，通訊費及成衣服飾推出各項促銷活動；水果及蔬菜價格下跌；蛋類、油料費及燃氣價格上漲。 2. 未列示棗子、釋迦、火龍果、柑橘及柿子5項本月非屬產季水果。 3. 櫻桃及荔枝上月非屬產季水果之變動率以0標示。 4. ◎為每月至少購買1次；△為每季(不含每月)至少購買1次；無符號為每季購買不到1次。			
191 童鞋	0.15	97.17	-2.13				
◎ 115 蘋果	0.15	89.62	-2.18				
△ 139 碳酸飲料	0.07	97.33	-2.24				
212 家用裝飾品	0.02	96.74	-2.28				
△ 71 韭菜(花)	0.02	81.82	-2.39				
225 鍋具	0.11	96.91	-2.39				
287 其他保健食品(卵磷脂、鯉精、酵母粉等)	0.67	98.03	-2.42				
244 行動電話	0.42	84.47	-2.49				
172 男西裝	0.04	103.92	-2.62				
143 運動及機能性飲料	0.03	98.12	-2.85				
359 染、燙髮	0.25	100.92	-2.87				
31 黃花魚	0.02	101.69	-3.24				
181 女褲(裙)	0.49	106.90	-3.26				
△ 54 竹筍	0.08	107.27	-3.34				
◎ 60 甘藍菜(高麗菜)	0.15	44.31	-3.46				
△ 180 女上衣	0.58	100.82	-3.50				

表14-4

四、5月CPI查價項目較上年同月變動率(%；105年=100)：

查價項目	權數	指數	變動率	查價項目	權數	指數	變動率
◎ 108 番石榴	0.13	92.64	56.80	△ 45 其他加工水產品(鹹魚、魚鬆、魷魚乾等)	0.15	108.85	4.08
258 郵資	0.03	144.28	44.28	352 金飾及珠寶	0.57	97.56	4.00
△ 340 香菸	1.34	136.39	36.10	△ 271 醫院掛號費	0.16	105.37	3.98
△ 81 番茄	0.06	60.07	26.81	179 女外套	0.39	100.49	3.90
249 柴油	0.02	135.36	26.10	330 藝文休閒活動及運動競賽入場券	0.07	104.35	3.82
◎ 51 蔥	0.04	61.67	22.75	339 其他娛樂服務費(影碟租金、網咖費用等)	0.25	105.09	3.82
◎ 246 92無鉛汽油	0.41	129.31	21.68	△ 37 蝦蟹類	0.23	109.12	3.77
◎ 38 蛤蜊	0.08	142.87	21.05	△ 347 沐浴用品	0.26	104.72	3.77
◎ 247 95無鉛汽油	1.90	127.34	20.40	△ 132 其他調味品(調味醬、醋、高湯罐頭等)	0.13	104.15	3.71
△ 76 冬瓜	0.02	87.77	19.82	14 其他家畜(羊肉)	0.04	107.25	3.66
△ 248 98無鉛汽油	0.24	124.79	18.87	368 其他費用(複印費、刻印費等)	0.23	103.64	3.64
◎ 88 其他蔬菜(菜豆、南瓜、辣椒等)	0.05	83.41	14.06	9 麵粉、調製麵粉	0.02	102.83	3.63
◎ 104 奇異果	0.06	106.65	12.57	△ 144 礦泉水	0.05	97.52	3.62
△ 34 肉魚	0.03	125.70	12.26	◎ 171 其他休閒食品(洋芋片、口香糖、瓜子等)	0.25	103.94	3.62
237 桶裝瓦斯	0.26	119.02	11.77	◎ 44 魚漿製品	0.21	106.34	3.58
◎ 20 雞蛋	0.23	100.46	10.76	△ 71 韭菜(花)	0.02	81.82	3.58
△ 345 衛生紙、面紙及紙巾	0.40	108.92	10.70	323 寵物及其必需品(含設備)	0.42	102.62	3.53
△ 111 葡萄	0.11	104.77	9.11	216 洗衣及乾衣設備	0.15	102.63	3.52
△ 109 蓮霧	0.11	100.94	8.97	172 男西裝	0.04	103.92	3.48
◎ 118 其他水果(榴槤、百香果、椰子、柚子等)	0.07	108.06	8.88	209 櫥櫃	0.19	103.59	3.36
185 童上衣	0.13	106.16	8.55	△ 158 火鍋	0.28	107.01	3.11
283 外用藥	0.12	110.14	8.47	337 視唱中心費用	0.09	103.19	3.10
282 胃腸藥	0.04	109.11	7.84	△ 80 茄子	0.03	66.29	3.08
△ 236 天然瓦斯	0.15	113.49	7.79	41 其他貝類及水產品(海參、蜆、海瓜子等)	0.07	111.27	3.07
△ 56 薑	0.02	105.16	7.54	183 其他女衣著(睡衣、孕婦裝、泳衣、襪子等)	0.14	99.16	3.02
119 蜜餞	0.03	114.91	7.46	◎ 170 糕餅點心	0.32	104.51	2.98
△ 130 糖	0.03	111.18	7.13	141 咖啡包(粉、豆)	0.14	104.98	2.93
173 男外套	0.19	103.26	6.40	42 小魚乾	0.06	105.14	2.89
△ 40 其他魚類(紅目鮭、草魚、旗魚等)	0.09	109.27	6.38	◎ 156 中式米食	1.98	104.54	2.86
36 烏賊	0.05	114.49	6.03	◎ 272 診所掛號費	0.27	110.68	2.84
◎ 121 鮮奶	0.45	112.29	5.80	213 其他家具(梳粧台、嬰兒床、整理箱等)	0.08	103.85	2.79
301 公立高中高職學雜費	0.07	105.66	5.66	◎ 93 豆類製品	0.21	104.74	2.77
△ 229 衣服清潔劑	0.31	104.01	5.38	149 肉鬆	0.05	103.06	2.72
25 土魷、馬加魚	0.05	108.15	5.37	215 空氣淨化及除濕設備	0.14	103.04	2.72
194 其他配件(帽子、皮帶等)	0.18	103.17	5.28	△ 32 鱈魚	0.13	105.55	2.71
△ 17 香腸	0.12	105.32	4.89	◎ 46 蘿蔔	0.04	82.26	2.71
127 其他食用油(橄欖油、葵花籽油、葡萄籽油等)	0.16	104.98	4.86	218 電扇	0.03	104.28	2.70
19 其他肉類製品(火腿、臘肉、肉類罐頭等)	0.05	107.41	4.81	320 運動用具	0.28	101.44	2.66
210 床(床墊)	0.24	103.47	4.76	204 床包(單)組、毯子及涼被	0.19	103.85	2.64
360 其他理容服務費(做臉、塑身等)	0.20	105.51	4.71	181 女褲(裙)	0.49	106.90	2.60
186 童褲(裙)	0.05	108.64	4.66	◎ 161 在外點用之咖啡、飲料	0.48	104.66	2.55
△ 57 茭白筍	0.03	91.85	4.52	◎ 162 其他家外食物(鹽酥雞、蚵仔麵線、臭豆腐等)	0.40	104.80	2.54
126 沙拉油、調理油	0.05	105.93	4.43	◎ 151 熟食肉類	0.26	103.45	2.51
28 石斑魚	0.05	107.22	4.34	355 其他個人隨身用品(太陽眼鏡、傘等)	0.33	101.53	2.47
35 新鮮小卷	0.05	111.77	4.31	307 高中以上課業補習費	0.49	104.05	2.43
175 男褲	0.28	105.98	4.29	177 其他男衣著(襪子、泳褲、睡衣等)	0.04	97.22	2.40
◎ 6 麵包	0.54	106.96	4.23	291 其他醫療保健用品(耳溫槍、眼鏡清潔劑等)	0.24	101.87	2.39
△ 18 貢丸	0.06	105.07	4.19	△ 361 婚喪喜慶用品	0.27	103.26	2.26
△ 116 桃子	0.14	102.98	4.09	△ 7 蛋糕	0.28	102.62	2.24
217 電冰箱	0.13	100.26	4.09	◎ 159 中式餐廳料理	1.37	104.19	2.22

表14-5

四、5月CPI查價項目較上年同月變動率(%；105年=100；續1)：

查價項目	權數	指數	變動率	查價項目	權數	指數	變動率
308 語言學習費	0.08	103.73	2.21	302 私立高中高職學雜費	0.21	101.00	1.06
292 教科書	0.44	103.72	2.15	359 染、燙髮	0.25	100.92	1.04
198 衛浴器材	0.05	102.86	2.14	135 高粱酒	0.12	102.02	1.03
91 蔬菜罐頭	0.05	104.04	2.12	◎ 30 鮭魚	0.10	102.28	1.00
310 其他補習費	0.05	103.45	2.06	187 兒童內衣褲及其他(內衣(褲)、泳衣(褲)等)	0.04	98.81	0.99
△ 10 其他穀類及其製品(芝麻、麵筋、水餃皮等)	0.09	102.36	2.00	△ 94 其他加工蔬菜(熟筍、鹹菜、蘿蔔乾等)	0.08	102.31	0.98
◎ 26 吳郭魚	0.11	100.83	1.99	△ 97 小番茄	0.11	63.38	0.96
228 燈具、燈飾	0.03	102.62	1.99	201 油漆工資	0.19	102.09	0.95
△ 358 洗、剪髮	0.28	102.71	1.98	354 皮包及行李箱	0.67	100.08	0.95
◎ 1 米	0.37	102.58	1.94	313 消耗性電腦器材	0.04	106.25	0.92
131 蜂蜜、果醬	0.03	100.21	1.91	195 住宅租金	14.26	101.73	0.91
◎ 15 雞肉	0.89	102.42	1.86	136 其他酒	0.31	101.05	0.90
290 復健器具	0.06	101.13	1.82	357 其他個人照顧服務(不含醫療看護)	0.86	104.38	0.90
333 國外旅遊團費	2.03	101.03	1.82	305 安親課輔費	0.67	101.07	0.88
◎ 160 中式以外料理	0.66	103.30	1.79	284 維他命	0.20	101.10	0.87
△ 124 其他乳製品(調味乳、鮮奶油、乾酪等)	0.11	102.63	1.78	△ 152 其他調理食品(雞塊、調理包等)	0.09	100.19	0.86
264 汽、機車零配件(不含輪胎)	0.15	101.98	1.78	363 土地代書費	0.10	100.23	0.86
△ 140 包裝咖啡飲料	0.05	103.91	1.74	150 肉乾	0.06	102.22	0.85
22 嘉臘魚、赤鯨	0.02	110.14	1.73	164 學生營養午餐	0.14	102.90	0.85
◎ 157 中式麵食	1.00	103.57	1.73	329 電影票	0.08	101.50	0.85
◎ 155 西式速食	0.23	104.59	1.72	199 塗料	0.02	101.36	0.82
197 門窗設備	0.10	102.26	1.71	221 瓦斯爐、排油煙機	0.05	100.92	0.79
202 水電工資	0.31	102.41	1.69	◎ 275 其他自付費(處方藥品自付費、手術費及檢驗費等)	0.34	101.69	0.75
◎ 154 西式早點	0.46	102.78	1.62	277 醫療看護費	0.05	101.28	0.73
311 電腦	0.97	99.08	1.55	△ 90 海帶、紫菜	0.05	102.86	0.72
265 汽車保養及修理	1.01	104.01	1.52	3 米粉、粿條及其他米類製品	0.03	103.01	0.71
192 洗衣(鞋)工資	0.07	104.32	1.50	328 其他技藝學習費(舞蹈、繪畫等)	0.32	100.79	0.69
200 其他維修材料(延長線、室內裝潢、地板鋪設材料等)	0.07	102.15	1.49	296 期刊	0.04	101.24	0.68
◎ 232 其他家用用品(保鮮膜、菜刀、殺蟲劑等)	0.50	101.17	1.49	286 其他藥品(止痛藥、避孕藥等)	0.08	100.31	0.65
223 其他家庭耐久設備(熨斗、烘碗機等)	0.29	103.22	1.46	243 自行車	0.11	102.58	0.63
188 學生制服	0.09	102.40	1.43	327 音樂學習費	0.26	101.75	0.63
◎ 153 中式早點	0.49	103.18	1.40	276 假牙及矯正費	0.57	101.61	0.62
203 其他工資(水泥工資、木工工資等)	0.34	100.93	1.40	325 盆栽及園藝用品	0.11	100.72	0.61
24 白帶魚	0.05	104.21	1.38	206 毛巾	0.06	99.72	0.59
226 茶具	0.06	102.28	1.38	306 國中課業補習費	0.77	101.54	0.57
268 車輛通行費	0.16	101.03	1.35	△ 165 冰品	0.07	101.82	0.53
316 家用音響產品及影碟機	0.15	105.23	1.32	8 麥片(粉)	0.05	99.59	0.51
324 鮮花	0.13	92.77	1.31	△ 166 甜品	0.05	102.04	0.51
△ 29 秋刀魚	0.04	105.50	1.29	125 麻油、香油	0.04	103.94	0.48
205 枕頭、被胎	0.17	100.95	1.29	△ 267 停車費	0.46	102.45	0.47
◎ 147 米類調理食品	0.16	103.06	1.28	298 私立幼兒園學雜費	0.38	100.79	0.45
336 相片沖洗及照像費	0.03	101.62	1.28	367 考試報名費	0.03	100.49	0.43
△ 315 其他文具(筆、釘書機等)	0.13	101.58	1.24	257 其他運費(宅急便、一般貨運、機車托運等)	0.25	103.00	0.40
318 樂器	0.18	99.44	1.20	163 幼兒園點心費	0.11	100.44	0.39
208 沙發	0.15	101.87	1.18	293 考試用書及參考書	0.13	99.48	0.33
△ 239 家庭用電	1.27	92.39	1.18	346 紙尿布(褲)	0.19	102.41	0.33
193 其他衣著服務(男、女裝定製工資、衣著修補費等)	0.03	106.92	1.17	300 國中學雜費	0.07	100.55	0.28
△ 4 速食麵	0.08	102.20	1.16	362 婚喪喜慶費用	0.63	101.57	0.27
89 乾香菇	0.11	103.28	1.12	122 奶粉	0.29	99.96	0.26
274 病房自付費	0.20	102.43	1.11	△ 254 火車票	0.49	100.54	0.26

四、5月CPI查價項目較上年同月變動率(%；105年=100；續2)：

查價項目	權數	指數	變動率	查價項目	權數	指數	變動率
314 紙製品	0.05	101.82	0.24	◎ 11 豬肉	0.95	102.31	-0.61
◎ 148 麵類調理食品	0.20	101.12	0.23	△ 167 巧克力	0.04	104.26	-0.62
343 保養品	1.04	101.97	0.23	224 餐具	0.04	101.15	-0.62
231 清潔用具	0.11	100.88	0.17	289 隱形眼鏡	0.06	97.19	-0.69
◎ 145 其他包裝飲料(豆類、雜糧飲料等)	0.10	101.75	0.15	△ 21 其他蛋類(皮蛋、鹹鴨蛋等)	0.05	99.13	-0.72
△ 351 其他美容及衛生用品(牙刷、牙線及化妝棉等)	0.23	100.16	0.14	242 機車	0.76	99.39	-0.72
309 電腦學習費	0.01	99.89	0.09	263 汽、機車輪胎	0.15	97.18	-0.72
235 其他家庭管理費用(洗水塔、家電維修費、開(配)鎖費等)	0.05	101.18	0.08	338 運動費用	0.25	100.02	-0.73
299 小學學雜費	0.03	100.22	0.08	△ 59 其他筍菜(大心菜、球莖甘藍、芽菜類等)	0.01	86.61	-0.74
266 機(自行)車修理費	0.32	100.07	0.07	△ 33 鱸魚	0.05	98.76	-0.77
281 感冒藥	0.03	102.18	0.04	△ 350 洗髮精、潤絲精	0.38	104.87	-0.86
294 一般書籍	0.15	100.03	0.04	◎ 137 包裝茶飲料	0.24	103.69	-0.87
△ 238 家庭用水	0.22	100.45	0.03	280 中式成藥及方劑	0.12	99.70	-0.90
◎ 261 固網電話費	0.32	100.18	0.03	◎ 123 發酵乳及優格	0.14	102.05	-0.98
234 住宅管理費	0.82	101.07	0.00	191 童鞋	0.15	97.17	-1.04
△ 240 垃圾清潔費	0.07	100.00	0.00	322 電子遊樂器軟硬體設備及配件	0.06	95.44	-1.05
250 其他油料(潤滑油、機油等)	0.05	101.27	0.00	◎ 169 餅乾	0.27	99.91	-1.08
△ 251 公共汽車票	0.16	99.53	0.00	190 女鞋	0.48	107.78	-1.16
△ 253 計程車資	0.38	99.88	0.00	△ 129 醬油	0.07	103.93	-1.17
262 其他電訊服務費(電話裝置費、網際網路設定費等)	0.01	100.00	0.00	211 桌椅	0.14	101.58	-1.18
269 車輛檢驗費	0.04	100.00	0.00	334 國內旅遊團費	0.57	101.16	-1.19
◎ 273 門診基本部分負擔	0.35	104.59	0.00	120 其他加工水果(葡萄乾、水果罐頭等)	0.04	101.72	-1.22
◎ 295 報紙	0.06	100.00	0.00	128 鹽、甘味調味料	0.02	100.50	-1.24
297 公立幼兒園學雜費	0.04	100.00	0.00	207 其他家用紡織品(窗簾布、椅墊、桌巾等)	0.14	102.40	-1.36
364 金融服務支出	0.07	100.00	0.00	279 中藥材	0.24	100.76	-1.37
196 學校住宿費	0.37	100.56	-0.01	△ 348 牙膏、牙粉	0.14	96.72	-1.41
303 公立大專學雜費	0.25	100.05	-0.02	184 嬰兒衣著	0.03	99.82	-1.43
△ 13 牛肉、牛內臟	0.40	102.27	-0.07	241 汽車	3.15	98.47	-1.49
365 人身保險	4.45	99.61	-0.08	△ 49 馬鈴薯	0.02	88.15	-1.54
304 私立大專學雜費	0.95	99.88	-0.12	39 蚵(牡蠣)	0.05	92.39	-1.64
16 其他家禽(新鮮鴨肉、鵝肉等)	0.04	97.69	-0.14	222 飲用水設備	0.07	100.87	-1.73
312 其他電腦設備及軟體	0.39	104.27	-0.16	270 其他(拋錨拖吊費、租車費、駕照費等)	0.20	97.96	-1.74
43 魚貝罐頭	0.04	100.62	-0.18	△ 82 甜椒(含青椒)	0.03	58.60	-1.83
△ 335 有線電視租用費	0.38	99.51	-0.19	138 茶葉(粉、包、精)	0.23	99.24	-1.89
332 遊樂場入場費	0.17	101.13	-0.21	31 黃花魚	0.02	101.69	-1.90
219 熱水器	0.08	99.97	-0.24	△ 259 網際網路費	0.59	93.34	-1.91
133 米酒	0.03	100.21	-0.25	288 一般眼鏡	0.28	97.39	-2.24
◎ 5 麵條	0.10	101.13	-0.29	58 蘆筍	0.01	89.66	-2.27
176 男用內衣褲	0.09	97.49	-0.30	287 其他保健食品(卵磷脂、規精、酵母粉等)	0.67	98.03	-2.31
245 其他通訊設備(電話機、傳真機等)	0.07	99.25	-0.31	233 家事服務費	0.18	101.30	-2.49
△ 278 其他醫療費(民俗及美容醫療等健保不給付之醫療項目)	0.11	100.20	-0.37	2 糯米	0.02	95.20	-2.55
256 機票	1.22	100.39	-0.38	220 烹飪小家電	0.05	97.31	-2.78
△ 134 啤酒	0.28	100.25	-0.40	331 旅館住宿費	1.10	94.92	-2.82
△ 142 果蔬汁	0.10	101.51	-0.44	△ 139 碳酸飲料	0.07	97.33	-2.84
252 客運汽車票	0.12	116.07	-0.44	321 玩具	0.32	96.13	-2.96
326 其他娛樂用品及設備(影音碟片、望遠鏡、棋牌具等)	0.25	101.34	-0.53	55 芋	0.02	80.48	-3.04
△ 168 糖果	0.05	102.01	-0.54	212 家用裝飾品	0.02	96.74	-3.14
◎ 87 菇類	0.08	91.83	-0.55	◎ 47 胡蘿蔔	0.03	62.41	-3.35
12 豬內臟	0.04	100.10	-0.58	△ 180 女上衣	0.58	100.82	-3.52
353 鐘、錶	0.44	99.08	-0.59	182 女用內衣褲	0.28	101.52	-3.58

表14-7

四、5月CPI查價項目較上年同月變動率(%；105年=100；續完)：

查價項目	權數	指數	變動率	查價項目	權數	指數	變動率
189 男鞋	0.37	97.57	-3.58	◎ 112 西瓜	0.26	66.45	-16.53
143 運動及機能性飲料	0.03	98.12	-3.73	◎ 64 空心菜	0.02	62.27	-16.66
342 彩粧及香水	0.30	96.58	-3.94	◎ 101 鳳梨	0.19	82.27	-16.87
366 產物保險	0.20	93.21	-3.95	◎ 75 小黃瓜	0.03	55.34	-17.97
225 鍋具	0.11	96.91	-4.01	△ 74 大黃瓜	0.02	53.20	-24.50
214 冷暖氣設備	0.27	97.31	-4.04	114 哈密瓜	0.13	72.44	-25.12
230 廚廁清潔劑	0.13	97.51	-4.13	△ 106 荔枝	0.15	96.47	-26.30
285 燕窩、雞精	0.13	100.43	-4.13	◎ 110 芒果	0.31	89.37	-27.71
△ 68 芥藍菜	0.01	70.54	-4.14	◎ 105 木瓜	0.16	80.64	-29.36
319 數位照相機及攝影機	0.17	98.38	-4.23	△ 53 蒜頭	0.03	61.40	-30.89
◎ 70 甘薯葉	0.02	65.91	-4.27	341 檳榔	0.22	137.96	-34.87
△ 65 芹菜	0.03	69.63	-4.35	◎ 103 柳丁	0.03	79.78	-38.31
349 衛生棉	0.09	101.45	-4.85	◎ 100 香蕉	0.09	43.62	-61.24
△ 54 竹筍	0.08	107.27	-5.50	說明：1. 香菸、油料費及燃氣價格調漲；蛋類、食用油及乳類價格上揚；水果、蔬菜、行動通訊費及3C消費性電子產品價格較上年下跌。			
344 美容(髮)器材	0.08	93.33	-5.58				
◎ 115 蘋果	0.15	89.62	-5.70	2. 未列示棗子、釋迦、火龍果、柑橘及柿子5項本月非屬產季水果。			
174 男上衣	0.30	100.01	-5.85				
146 其他沖泡飲料材料(麥芽飲品、可可、薏仁粉等)	0.08	100.48	-5.93	3. ◎為每月至少購買1次；△為每季(不含每月)至少購買1次；無符號為每季購買不到1次。			
△ 92 乾豆(花生、紅豆、綠豆等)	0.09	98.92	-6.22				
356 保母費	0.41	92.97	-7.10				
◎ 72 其他葉菜(芥菜、茼蒿、油菜等)	0.02	70.11	-7.31				
23 鯧魚	0.11	99.40	-7.35				
317 電視機	0.58	86.60	-7.50				
178 女洋裝	0.14	107.63	-7.53				
△ 27 虱目魚	0.06	104.38	-7.72				
△ 77 絲瓜	0.05	62.26	-8.10				
◎ 86 玉米	0.05	67.72	-8.20				
△ 255 捷運車票	0.19	91.50	-8.53				
244 行動電話	0.42	84.47	-8.99				
△ 99 櫻桃	0.04	100.03	-9.01				
△ 113 香瓜	0.08	87.40	-9.08				
△ 78 苦瓜	0.05	58.44	-9.88				
◎ 66 菠菱菜	0.02	65.36	-9.98				
△ 69 萵菜	0.01	70.42	-9.99				
△ 62 包心白菜	0.05	59.07	-10.02				
△ 73 白花椰菜	0.04	73.27	-10.23				
79 扁蒲	0.02	64.92	-10.46				
◎ 63 青江白菜	0.02	63.14	-10.57				
◎ 61 小白菜	0.02	62.49	-10.77				
◎ 67 萵苣菜	0.04	71.40	-11.03				
◎ 260 行動通訊費	1.95	87.41	-11.09				
△ 83 豌豆	0.01	75.63	-11.37				
◎ 50 洋蔥	0.02	80.02	-11.72				
◎ 85 綠花椰菜	0.02	82.98	-12.17				
△ 84 敏豆	0.03	71.20	-12.40				
◎ 107 梨子	0.11	96.06	-13.00				
◎ 48 其他根菜(甘薯、山藥等)	0.04	87.63	-13.52				
227 照明燈管及燈泡	0.05	88.66	-14.16				
◎ 60 甘藍菜(高麗菜)	0.15	44.31	-15.23				
△ 52 青蒜	0.01	75.02	-15.45				

五、 1-5月CPI查價項目較上年同期變動率(%；105年=100)：

查價項目	權數	指數	變動率	查價項目	權數	指數	變動率
258 郵資	0.03	144.28	44.28	25 土魷、馬加魚	0.05	112.60	5.27
◎ 60 甘藍菜(高麗菜)	0.16	61.18	36.65	357 其他個人照顧服務(不含醫療看護)	0.86	108.21	5.19
△ 340 香菸	1.34	135.85	35.67	△ 345 衛生紙、面紙及紙巾	0.40	103.09	4.95
◎ 38 蛤蜊	0.08	145.67	26.74	19 其他肉類製品(火腿、臘肉、肉類罐頭等)	0.05	106.92	4.83
◎ 88 其他蔬菜(菜豆、南瓜、辣椒等)	0.04	104.25	25.62	△ 37 蝦蟹類	0.23	110.23	4.77
△ 78 苦瓜	0.03	88.98	25.39	△ 83 豌豆	0.02	82.86	4.75
△ 81 番茄	0.06	61.86	23.89	◎ 6 麵包	0.54	106.35	4.59
△ 74 大黃瓜	0.02	86.72	23.15	◎ 51 蔥	0.05	63.52	4.54
79 扁蒲	0.01	87.36	20.71	343 保養品	1.04	103.90	4.47
◎ 75 小黃瓜	0.04	79.07	18.92	◎ 44 魚漿製品	0.21	106.24	4.30
△ 77 絲瓜	0.03	82.79	18.68	△ 59 其他筍菜(大心菜、球莖甘藍、芽菜類等)	0.03	86.30	4.23
△ 62 包心白菜	0.06	63.52	17.91	360 其他理容服務費(做臉、塑身等)	0.20	104.99	4.21
△ 84 敏豆	0.03	87.55	17.53	252 客運汽車票	0.12	116.22	4.15
◎ 86 玉米	0.04	85.61	14.99	14 其他家畜(羊肉)	0.04	107.56	4.01
249 柴油	0.02	127.05	13.30	213 其他家具(梳粧台、嬰兒床、整理箱等)	0.08	103.59	4.00
△ 34 肉魚	0.03	115.71	13.12	330 藝文休閒活動及運動競賽入場券	0.07	105.01	3.99
237 桶裝瓦斯	0.26	120.37	13.03	126 沙拉油、調理油	0.05	102.83	3.98
◎ 46 蘿蔔	0.05	77.66	12.71	282 胃腸藥	0.04	105.28	3.96
◎ 246 92無鉛汽油	0.41	122.34	11.12	△ 45 其他加工水產品(鹹魚、魚鬆、魷魚乾等)	0.15	108.62	3.94
△ 82 甜椒(含青椒)	0.03	66.82	10.85	◎ 104 奇異果	0.05	101.13	3.84
△ 65 芹菜	0.03	71.63	10.66	207 其他家用紡織品(窗簾布、椅墊、桌中等)	0.14	104.64	3.80
◎ 247 95無鉛汽油	1.90	120.86	10.49	127 其他食用油(橄欖油、葵花籽油、葡萄籽油等)	0.16	103.59	3.76
◎ 70 甘薯葉	0.02	76.74	10.34	△ 17 香腸	0.12	104.51	3.61
△ 76 冬瓜	0.01	90.77	9.74	41 其他貝類及水產品(海參、蜆、海瓜子等)	0.07	110.75	3.55
△ 248 98無鉛汽油	0.24	118.81	9.54	◎ 63 青江白菜	0.02	70.13	3.54
△ 56 薑	0.02	104.71	9.36	194 其他配件(帽子、皮帶等)	0.18	102.19	3.48
△ 73 白花椰菜	0.06	69.11	8.63	◎ 15 雞肉	0.89	103.80	3.47
◎ 121 鮮奶	0.45	109.98	8.38	△ 18 貢丸	0.06	103.57	3.28
△ 236 天然瓦斯	0.15	111.92	8.24	◎ 170 糕餅點心	0.32	103.72	3.28
173 男外套	0.19	104.39	8.12	△ 271 醫院掛號費	0.16	104.45	3.27
185 童上衣	0.13	103.20	8.09	24 白帶魚	0.05	105.74	3.26
◎ 85 綠花椰菜	0.05	82.88	7.72	355 其他個人隨身用品(太陽眼鏡、傘等)	0.33	102.21	3.21
283 外用藥	0.12	108.49	7.69	216 洗衣及乾衣設備	0.15	102.87	3.17
22 嘉臘魚、赤鯨	0.02	114.00	7.28	△ 158 火鍋	0.28	106.24	3.15
190 女鞋	0.48	108.40	7.14	◎ 273 門診基本部分負擔	0.35	104.59	3.14
28 石斑魚	0.05	110.03	7.10	◎ 171 其他休閒食品(洋芋片、口香糖、瓜子等)	0.25	102.19	3.11
△ 40 其他魚類(紅目鰱、草魚、旗魚等)	0.09	108.35	7.09	△ 29 秋刀魚	0.04	106.03	3.10
◎ 64 空心菜	0.02	85.64	6.50	△ 116 桃子	0.06	104.60	3.07
△ 71 韭菜(花)	0.02	91.27	6.41	313 消耗性電腦器材	0.04	105.94	3.07
◎ 66 菠菱菜	0.04	56.29	6.29	△ 10 其他穀類及其製品(芝麻、麵筋、水餃皮等)	0.09	102.89	3.02
119 蜜餞	0.03	112.64	6.28	△ 347 沐浴用品	0.26	104.20	2.98
△ 130 糖	0.03	109.26	6.24	337 視唱中心費用	0.09	104.87	2.97
35 新鮮小卷	0.05	113.05	6.21	42 小魚乾	0.06	103.86	2.95
36 烏賊	0.05	113.69	5.95	◎ 162 其他家外食物(鹽酥雞、蚵仔麵線、臭豆腐等)	0.40	104.40	2.95
◎ 272 診所掛號費	0.27	110.07	5.87	△ 144 礦泉水	0.05	100.55	2.89
◎ 72 其他葉菜(芥菜、茼蒿、油菜等)	0.05	74.15	5.67	172 男西裝	0.04	100.23	2.89
301 公立高中高職學雜費	0.07	105.66	5.66	182 女用內衣褲	0.28	102.67	2.70
◎ 67 萵苣菜	0.04	77.48	5.63	◎ 161 在外點用之咖啡、飲料	0.48	104.62	2.68
186 童褲(裙)	0.05	100.45	5.50	175 男褲	0.28	101.41	2.67
△ 68 芥藍菜	0.01	76.52	5.40	316 家用音響產品及影碟機	0.15	104.42	2.65

表14-9

五、 1-5月CPI查價項目較上年同期變動率(%；105年=100；續1)：

查價項目	權數	指數	變動率	查價項目	權數	指數	變動率
256 機票	1.22	103.60	2.63	188 學生制服	0.09	101.94	1.54
△ 32 鱈魚	0.13	105.46	2.54	217 電冰箱	0.13	100.79	1.52
△ 132 其他調味品(調味醬、醋、高湯罐頭等)	0.13	102.71	2.54	290 復健器具	0.06	101.13	1.52
307 高中以上課業補習費	0.49	103.94	2.50	208 沙發	0.15	101.71	1.51
◎ 147 米類調理食品	0.16	102.82	2.48	222 飲用水設備	0.07	100.99	1.46
323 寵物及其必需品(含設備)	0.42	102.14	2.47	310 其他補習費	0.05	103.05	1.46
◎ 156 中式米食	1.98	103.86	2.45	320 運動用具	0.28	100.21	1.46
368 其他費用(複印費、刻印費等)	0.23	102.40	2.40	△ 140 包裝咖啡飲料	0.05	104.09	1.40
265 汽車保養及修理	1.01	104.22	2.39	◎ 157 中式麵食	1.00	102.93	1.34
179 女外套	0.39	99.75	2.38	215 空氣淨化及除濕設備	0.14	102.03	1.33
△ 361 婚喪喜慶用品	0.27	102.88	2.35	◎ 26 吳郭魚	0.11	100.12	1.32
209 櫥櫃	0.19	102.44	2.33	◎ 155 西式速食	0.23	104.15	1.31
193 其他穿著服務(男、女裝定製工資、衣著修補費等)	0.03	106.64	2.30	197 門窗設備	0.10	101.75	1.31
210 床(床墊)	0.24	103.51	2.29	3 米粉、板條及其他米類製品	0.03	102.43	1.28
◎ 93 豆類製品	0.21	104.31	2.28	336 相片沖洗及照像費	0.03	101.62	1.28
192 洗衣(鞋)工資	0.07	104.28	2.27	257 其他運費(宅急便、一般貨運、機車托運等)	0.25	102.78	1.27
204 床包(單)組、毯子及涼被	0.19	102.74	2.25	△ 358 洗、剪髮	0.28	104.21	1.24
339 其他娛樂服務費(影碟租金、網咖費用等)	0.25	104.05	2.22	△ 315 其他文具(筆、釘書機等)	0.13	101.19	1.22
◎ 232 其他家用品(保鮮膜、菜刀、殺蟲劑等)	0.50	101.42	2.21	333 國外旅遊團費	2.03	100.51	1.22
312 其他電腦設備及軟體	0.39	105.44	2.21	89 乾香菇	0.11	103.63	1.20
308 語言學習費	0.08	103.30	2.19	◎ 275 其他自付費(處方藥品自付費、手術費及檢驗費等)	0.34	101.99	1.19
◎ 87 菇類	0.08	101.51	2.15	332 遊樂場入場費	0.17	101.98	1.16
125 麻油、香油	0.04	104.18	2.14	150 肉乾	0.06	102.03	1.13
◎ 151 熟食肉類	0.26	103.75	2.09	243 自行車	0.11	102.16	1.12
◎ 160 中式以外料理	0.66	103.46	2.06	△ 7 蛋糕	0.28	101.68	1.11
264 汽、機車零配件(不含輪胎)	0.15	101.82	2.06	△ 229 衣服清潔劑	0.31	101.86	1.11
281 感冒藥	0.03	102.40	2.04	302 私立高中高職學雜費	0.21	101.00	1.06
292 教科書	0.44	103.28	1.92	△ 134 啤酒	0.28	101.24	1.05
△ 57 茭白筍	0.01	101.00	1.91	201 油漆工資	0.19	101.89	0.99
289 隱形眼鏡	0.06	99.21	1.89	△ 152 其他調理食品(雞塊、調理包等)	0.09	100.46	0.97
228 燈具、燈飾	0.03	102.46	1.88	359 染、燙髮	0.25	102.72	0.96
183 其他女衣著(睡衣、孕婦裝、泳衣、襪子等)	0.14	98.20	1.85	363 土地代書費	0.10	100.39	0.96
◎ 118 其他水果(榴槤、百香果、椰子、柚子等)	0.04	99.40	1.84	128 鹽、甘味調味料	0.02	100.71	0.94
218 電扇	0.03	103.32	1.83	△ 267 停車費	0.46	102.41	0.94
202 水電工工資	0.31	102.41	1.81	314 紙製品	0.05	101.34	0.93
352 金飾及珠寶	0.57	97.30	1.81	△ 124 其他乳製品(調味乳、鮮奶油、乾酪等)	0.11	101.42	0.90
198 衛浴器材	0.05	102.30	1.80	◎ 20 雞蛋	0.23	95.48	0.86
200 其他維修材料(延長線、室內裝潢、地板鋪設材料等)	0.07	102.37	1.79	326 其他娛樂用品及設備(影音碟片、望遠鏡、棋牌具等)	0.25	101.25	0.86
354 皮包及行李箱	0.67	100.35	1.73	164 學生營養午餐	0.14	102.90	0.85
◎ 159 中式餐廳料理	1.37	103.44	1.72	△ 4 速食麵	0.08	102.02	0.84
149 肉鬆	0.05	102.29	1.70	224 餐具	0.04	101.51	0.83
◎ 153 中式早點	0.49	102.95	1.69	226 茶具	0.06	102.88	0.83
◎ 61 小白菜	0.03	69.55	1.68	268 車輛通行費	0.16	100.00	0.83
91 蔬菜罐頭	0.05	102.69	1.64	136 其他酒	0.31	101.12	0.81
291 其他醫療保健用品(耳溫槍、眼鏡清潔劑等)	0.24	101.67	1.64	305 安親課輔費	0.67	100.98	0.81
△ 129 醬油	0.07	104.27	1.59	195 住宅租金	14.26	101.50	0.80
△ 166 甜品	0.05	101.94	1.59	362 婚喪喜慶費用	0.63	101.57	0.79
◎ 11 豬肉	0.95	104.05	1.58	141 咖啡包(粉、豆)	0.14	99.94	0.78
9 麵粉、調製麵粉	0.02	101.58	1.57	◎ 5 麵條	0.10	100.91	0.73
◎ 154 西式早點	0.46	102.16	1.55	◎ 137 包裝茶飲料	0.24	104.03	0.73

表14-10

五、 1-5月CPI查價項目較上年同期變動率(%；105年=100；續2)：

查價項目	權數	指數	變動率	查價項目	權數	指數	變動率
294 一般書籍	0.15	100.52	0.73	△ 238 家庭用水	0.22	100.45	0.03
328 其他技藝學習費(舞蹈、繪畫等)	0.32	100.79	0.69	266 機(自行)車修理費	0.32	100.03	0.03
329 電影票	0.08	101.22	0.67	196 學校住宿費	0.37	100.56	0.00
135 高粱酒	0.12	101.31	0.65	△ 240 垃圾清潔費	0.07	100.00	0.00
296 期刊	0.04	101.06	0.65	◎ 261 固網電話費	0.32	99.76	0.00
274 病房自付費	0.20	101.91	0.64	262 其他電訊服務費(電話裝置費、網際網路設定費等)	0.01	100.00	0.00
△ 33 鱸魚	0.05	99.68	0.62	269 車輛檢驗費	0.04	100.00	0.00
△ 90 海帶、紫菜	0.05	102.32	0.62	◎ 295 報紙	0.06	100.00	0.00
△ 27 虱目魚	0.06	101.76	0.60	297 公立幼兒園學雜費	0.04	100.00	0.00
306 國中課業補習費	0.77	101.54	0.59	334 國內旅遊團費	0.57	101.27	0.00
277 醫療看護費	0.05	101.89	0.56	364 金融服務支出	0.07	100.00	0.00
284 維他命	0.20	100.86	0.56	303 公立大專學雜費	0.25	100.05	-0.02
203 其他工資(水泥工資、木工工資等)	0.34	99.85	0.53	◎ 148 麵類調理食品	0.20	101.25	-0.04
325 盆栽及園藝用品	0.11	100.47	0.50	221 瓦斯爐、排油煙機	0.05	100.12	-0.04
△ 239 家庭用電	1.27	91.74	0.47	338 運動費用	0.25	100.14	-0.04
△ 142 果蔬汁	0.10	101.75	0.46	365 人身保險	4.45	99.61	-0.05
△ 253 計程車資	0.38	101.38	0.44	△ 350 洗髮精、潤絲精	0.38	103.08	-0.07
298 私立幼兒園學雜費	0.38	100.75	0.44	△ 335 有線電視租用費	0.38	99.61	-0.09
231 清潔用具	0.11	100.60	0.43	309 電腦學習費	0.01	99.71	-0.11
276 假牙及矯正費	0.57	101.23	0.42	304 私立大專學雜費	0.95	99.88	-0.12
220 烹飪小家電	0.05	98.06	0.41	353 鐘、錶	0.44	99.52	-0.12
286 其他藥品(止痛藥、避孕藥等)	0.08	100.48	0.41	△ 278 其他醫療費(民俗及美容醫療等健保不給付之醫療項目)	0.11	100.32	-0.14
367 考試報名費	0.03	100.44	0.38	293 考試用書及參考書	0.13	99.34	-0.18
◎ 1 米	0.37	100.43	0.37	318 樂器	0.18	99.00	-0.19
327 音樂學習費	0.26	101.44	0.36	263 汽、機車輪胎	0.15	96.99	-0.25
143 運動及機能性飲料	0.03	100.76	0.30	242 機車	0.76	99.68	-0.27
12 豬內臟	0.04	100.87	0.29	△ 251 公共汽車票	0.16	99.53	-0.28
250 其他油料(潤滑油、機油等)	0.05	101.27	0.28	233 家事服務費	0.18	104.48	-0.30
300 國中學雜費	0.07	100.55	0.28	◎ 123 發酵乳及優格	0.14	101.98	-0.32
△ 13 牛肉、牛內臟	0.40	102.63	0.27	◎ 145 其他包裝飲料(豆類、雜糧飲料等)	0.10	102.64	-0.37
181 女褲(裙)	0.49	97.81	0.26	◎ 169 餅乾	0.27	99.76	-0.38
199 塗料	0.02	100.80	0.26	279 中藥材	0.24	101.43	-0.38
△ 254 火車票	0.49	100.55	0.26	△ 165 冰品	0.07	101.60	-0.42
△ 94 其他加工蔬菜(熟筍、鹹菜、蘿蔔乾等)	0.08	101.81	0.25	△ 111 葡萄	0.10	100.21	-0.52
△ 49 馬鈴薯	0.02	90.82	0.24	205 枕頭、被胎	0.17	100.33	-0.52
163 幼兒園點心費	0.11	100.29	0.24	311 電腦	0.97	98.78	-0.55
133 米酒	0.03	100.40	0.23	219 熱水器	0.08	99.55	-0.58
△ 167 巧克力	0.04	102.14	0.22	131 蜂蜜、果醬	0.03	99.99	-0.66
235 其他家庭管理費用(洗水塔、家電維修費、開(配)鎖費等)	0.05	101.28	0.21	223 其他家庭耐久設備(熨斗、烘乾機等)	0.29	101.77	-0.66
△ 351 其他美容及衛生用品(牙刷、牙線及化妝棉等)	0.23	100.52	0.21	324 鮮花	0.13	96.43	-0.69
△ 21 其他蛋類(皮蛋、鹹鴨蛋等)	0.05	99.79	0.20	16 其他家禽(新鮮鴨肉、鵝肉等)	0.04	98.83	-0.70
122 奶粉	0.29	100.53	0.20	58 蘆筍	0.01	99.49	-0.74
43 魚貝罐頭	0.04	100.58	0.12	211 桌椅	0.14	101.50	-0.76
346 紙尿布(褲)	0.19	101.61	0.10	174 男上衣	0.30	97.36	-0.77
△ 69 莧菜	0.00	88.45	0.09	8 麥片(粉)	0.05	100.41	-0.87
245 其他通訊設備(電話機、傳真機等)	0.07	99.61	0.09	△ 139 碳酸飲料	0.07	99.08	-0.89
120 其他加工水果(葡萄乾、水果罐頭等)	0.04	102.95	0.08	△ 168 糖果	0.05	100.07	-0.91
299 小學學雜費	0.03	100.22	0.08	187 兒童內衣褲及其他(內衣(褲)、泳衣(褲)等)	0.04	97.35	-0.97
234 住宅管理費	0.82	101.07	0.07	189 男鞋	0.37	98.61	-0.99
△ 348 牙膏、牙粉	0.14	99.03	0.06	◎ 48 其他根菜(甘薯、山藥等)	0.04	91.41	-1.04

五、 1-5月CPI查價項目較上年同期變動率(%；105年=100；續完)：

查價項目	權數	指數	變動率	查價項目	權數	指數	變動率
212 家用裝飾品	0.02	98.91	-1.14	◎ 47 胡蘿蔔	0.03	61.75	-14.78
280 中式成藥及方劑	0.12	99.51	-1.14	△ 109 蓮霧	0.24	96.05	-15.22
◎ 112 西瓜	0.12	88.90	-1.15	△ 98 火龍果	0.03	86.74	-15.75
241 汽車	3.15	98.94	-1.17	△ 106 荔枝	0.03	102.28	-16.57
285 燕窩、雞精	0.13	101.23	-1.20	△ 99 櫻桃	0.07	93.73	-16.59
177 其他男衣著(襪子、泳褲、睡衣等)	0.04	96.08	-1.26	◎ 108 番石榴	0.18	84.50	-21.74
270 其他(拋錨拖吊費、租車費、駕照費等)	0.20	98.45	-1.28	△ 52 青蒜	0.04	64.12	-24.15
287 其他保健食品(卵磷脂、蜆精、酵母粉等)	0.67	100.19	-1.44	△ 53 蒜頭	0.02	75.61	-24.50
138 茶葉(粉、包、精)	0.23	99.23	-1.45	◎ 105 木瓜	0.13	90.79	-26.95
225 鍋具	0.11	98.40	-1.58	341 檳榔	0.22	109.66	-33.78
322 電子遊樂器軟硬體設備及配件	0.06	95.55	-1.73	◎ 103 柳丁	0.07	77.54	-34.32
◎ 260 行動通訊費	1.95	96.52	-1.76	◎ 110 芒果	0.08	78.95	-36.30
△ 54 竹筍	0.03	106.71	-1.88	◎ 100 香蕉	0.11	62.00	-60.93
△ 255 捷運車票	0.19	97.26	-1.97	說明：1. 未列示棗子、釋迦、火龍果、柑橘及柿子5項本月非屬產季水果。			
176 男用內衣褲	0.09	97.96	-2.10	2. ◎為每月至少購買1次；△為每季(不含每月)至少購買1次；無符號為每季購買不到1次。			
230 廚廁清潔劑	0.13	98.30	-2.13				
△ 259 網際網路費	0.59	94.01	-2.31				
288 一般眼鏡	0.28	97.27	-2.36				
342 彩粧及香水	0.30	98.12	-2.38				
319 數位照相機及攝影機	0.17	99.19	-2.45				
321 玩具	0.32	97.71	-2.53				
349 衛生棉	0.09	101.41	-2.58				
191 童鞋	0.15	97.40	-2.63				
◎ 30 鮭魚	0.10	101.02	-2.90				
2 糯米	0.02	95.61	-3.11				
31 黃花魚	0.02	104.42	-3.25				
331 旅館住宿費	1.10	96.63	-3.26				
39 蚵(牡蠣)	0.05	100.94	-3.43				
184 嬰兒衣著	0.03	95.19	-3.54				
114 哈密瓜	0.11	103.31	-3.57				
214 冷暖氣設備	0.27	97.05	-3.62				
◎ 50 洋蔥	0.02	88.99	-3.82				
356 保母費	0.41	103.08	-3.86				
206 毛巾	0.06	97.46	-4.14				
△ 180 女上衣	0.58	94.72	-4.28				
◎ 115 蘋果	0.17	92.22	-4.34				
146 其他沖泡飲料材料(麥芽飲品、可可、薏仁粉等)	0.08	100.46	-4.35				
23 鯧魚	0.11	104.38	-4.41				
△ 92 乾豆(花生、紅豆、綠豆等)	0.09	100.32	-4.56				
◎ 101 鳳梨	0.12	93.05	-5.35				
366 產物保險	0.20	93.25	-5.45				
344 美容(髮)器材	0.08	95.01	-5.58				
△ 80 茄子	0.02	69.38	-5.76				
178 女洋裝	0.14	94.86	-6.32				
317 電視機	0.58	89.22	-6.55				
244 行動電話	0.42	87.82	-7.34				
△ 97 小番茄	0.18	66.54	-10.48				
55 芋	0.02	75.05	-10.88				
227 照明燈管及燈泡	0.05	88.47	-11.06				
◎ 107 梨子	0.07	96.01	-11.48				