

行政院主計總處

公務預算處、基金預算處

台北市忠孝東路1段1號 電話：(02) 3356-6500

綜合規劃處、會計決算處、綜合統計處、國勢普查處、主計資訊處

台北市廣州街2號 電話：(02) 2380-3400

網址：https://www.dgbas.gov.tw

傳真：(02) 2380-3465

中華民國107年11月6日下午4時發布，並透過網際網路同步發送

主辦單位：綜合統計處

新聞聯繫人：物價統計科 曹志弘科長

電話：(02)2380-3449

107年10月份物價變動概況

壹、物價變動提要

- 一、10月份消費者物價總指數(CPI)，較上月漲0.08%，經調整季節變動因素後跌0.16%；較上年同月漲1.17%，1-10月平均，較上年同期漲1.60%。
- 二、10月份躉售物價總指數(WPI)，較上月漲0.20%，經調整季節變動因素後漲0.51%；較上年同月漲5.95%，1-10月平均，較上年同期漲4.01%。

物價指數年增率

單位：%

指數 時間	消費者物價指數				躉售物價指數							
	不含 食物	不含 蔬果及 能源 (核心CPI)	服務類		內銷品				出口			
					國產 內銷	進口		新台幣 計價	美元 計價	新台幣 計價	美元 計價	
100年	1.42	1.11	1.25	0.64		4.32	6.39					5.03
101年	1.93	1.07	0.99	0.74	-1.16	-0.95	-0.59	-1.28	-1.91	-1.62	-2.25	
102年	0.79	0.60	0.66	0.75	-2.43	-2.67	-0.71	-4.45	-4.81	-2.06	-2.43	
103年	1.20	0.31	1.27	1.16	-0.56	-0.95	0.28	-2.09	-4.04	0.10	-1.91	
104年	-0.30	-1.55	0.78	0.96	-8.85	-11.30	-9.55	-12.94	-16.85	-4.67	-8.96	
105年	1.39	-0.07	0.84	0.79	-2.98	-3.15	-3.22	-3.08	-4.69	-2.70	-4.32	
106年	0.62	1.02	1.04	1.01	0.90	2.39	3.44	1.36	7.41	-1.46	4.47	
第4季	0.41	1.48	1.33	1.15	1.17	2.48	3.28	1.70	7.26	-0.94	4.51	
107年												
第1季	1.55	1.67	1.59	1.20	-0.12	1.37	1.86	0.86	7.05	-2.50	3.49	
第2季	1.72	1.71	1.27	0.82	4.90	6.33	4.80	7.79	9.52	2.60	4.25	
第3季	1.67	1.73	1.36	1.09	6.71	8.39	6.18	10.43	8.97	4.06	2.70	
7月	1.76	1.95	1.50	1.19	7.04	8.90	6.90	10.75	10.27	4.06	3.63	
8月	1.54	1.76	1.37	1.20	6.78	8.35	5.91	10.60	8.91	4.33	2.74	
9月	1.72	1.47	1.20	0.86	6.33	7.94	5.75	9.95	7.76	3.79	1.73	
10月	1.17	1.08	0.72	0.48	5.95	7.53	5.01	9.77	7.50	3.43	1.30	
1-10月	1.60	1.64	1.33	0.98	4.01	5.57	4.35	6.66	8.41	1.56	3.26	

說明：由於受查者延誤或更正報價，最近3個月資料均可能修正。

貳、物價變動詳情

一、消費者物價指數

(一) 10月 CPI 較上月漲0.08%：主因秋冬新裝上市，加以水果、燃氣及油料費價格上揚，惟電價因夏月費率結束調降，與蔬菜量增價跌，抵銷部分漲幅。

1. 七大類中變動影響較大者如下：

(1) 衣著類漲 9.78%：主因秋冬服飾新品上市，成衣價格上漲 13.47%所致。

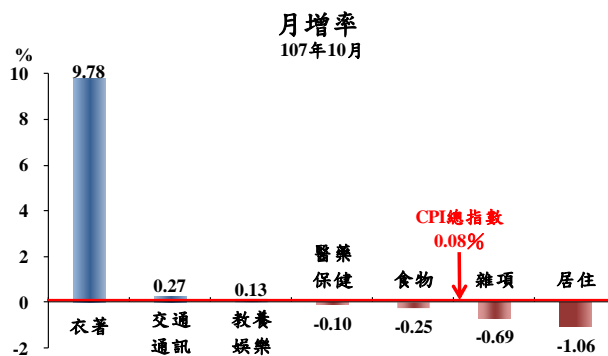
(2) 交通及通訊類漲 0.27%：主因油料費上漲 2.16%所致。

(3) 居住類跌 1.06%：主因電價夏月費率結束與燃氣價格調漲，交互影響所致。

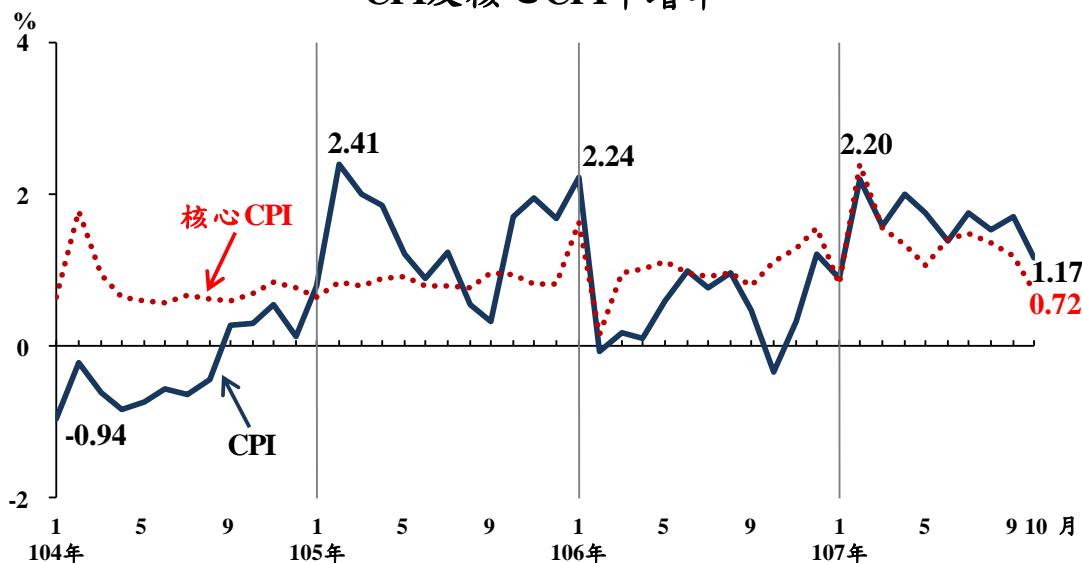
(4) 食物類跌 0.25%：主因蔬菜價格下跌 10.44%，惟水果上漲 3.87%，抵銷部分跌幅。

2. 368個查價項目群扣除4項本月非屬產季水果(棗子、櫻桃、荔枝及芒果，本月權數為0)後，上漲者154項，權數合計48.5%，下跌者142項，權數合計29.4%，漲跌項目詳表14。

(二) 10月 CPI 較上年同月漲1.17%：主因油料費、燃氣及香菸價格調漲，加以蛋類、水果及乳類價格上揚，惟蔬菜量增價跌，與通訊設備、通訊費及部分3C 消費性電子產品價格下跌，抵銷部分漲幅；若扣除蔬菜水果，漲1.29%，再剔除能源後之總指數(即核心CPI)，則漲0.72%。



CPI及核心CPI年增率



1. 七大類中變動影響較大者如下：

(1) 雜項類漲 2.93%：主因菸稅調

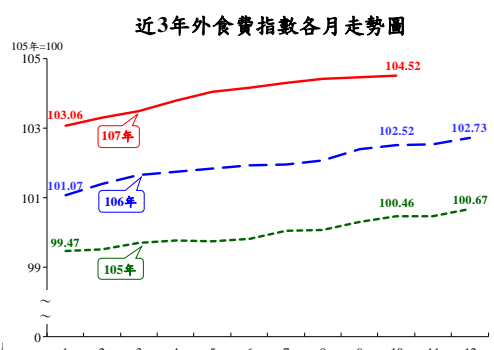
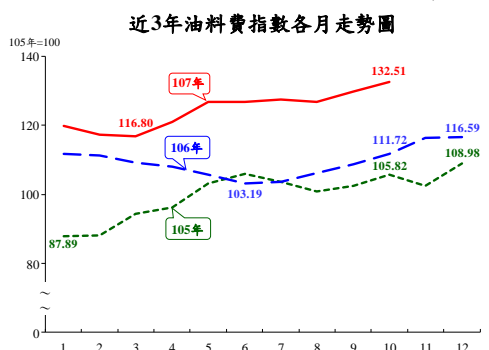
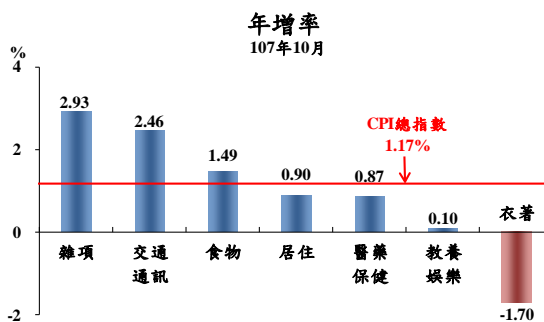
漲帶動香菸上漲 15.03%，惟上
年中秋節循例饋贈保母禮金，
致基數較高，抵銷部分漲幅。

(2) 交通及通訊類漲 2.46%：主因

國際原油價格仍高，油料費漲
18.61%，惟捷運車票、行動電
話及行動通訊費分別跌9.68%、6.88%及5.96%，抵銷部分漲幅。

(3) 食物類漲1.49%：主因蛋類受上年9月芬普尼事件遞延影響需求，基

數較低，價格上漲29.49%，加以水果、乳類及外食費分別上漲5.74%、2.64%及1.95%，惟蔬菜下跌5.43%，抵銷部分漲幅。



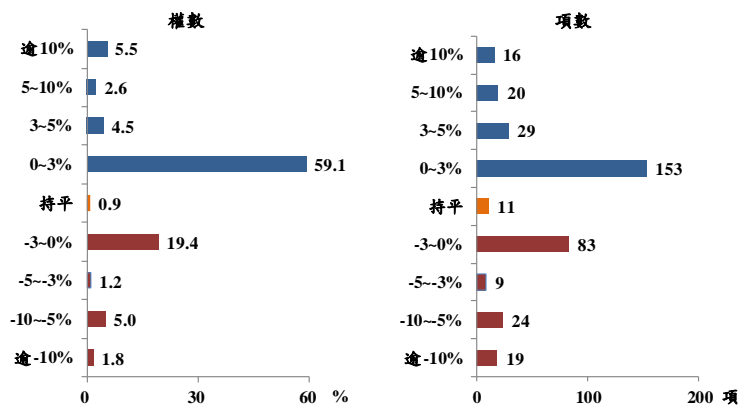
2. 按商品性質別觀察，商品類漲1.95%，其中非耐久性消費品(含食物、能源及香菸等)漲3.52%，半耐久性消費品則跌0.75%，耐久性消費品亦跌1.22%；另服務類漲0.48%，其中外食費上漲1.95%。

3. 按購買頻度別觀察，「每月」至少購買1次者漲3.17%(主受油料費及水果影響)，「每季」至少購買1次者漲1.92%(主受香菸影響)，「每季購買不到1次」者亦漲0.02%。

4. 368個查價項目

群扣除4項非屬產季水果，上漲者218項，權數合計71.6%，下跌者135項，權數合計27.4%，漲跌項目詳表14。

查價項目漲跌分布圖(107年10月與上年同月比較)



(三) 1-10月CPI較上年同期漲1.60%：其中商品類漲2.54%，服務類漲0.98%；若扣除蔬菜水果，漲1.75%；核心CPI亦漲1.33%。

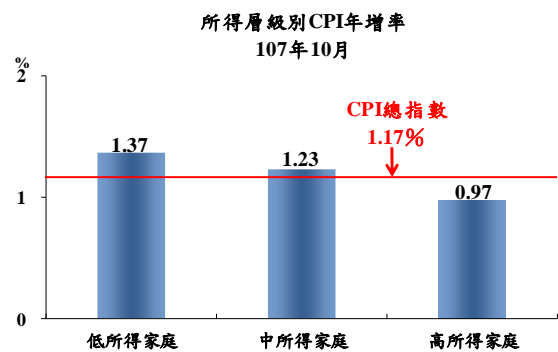
二、10月份所得層級別消費者物價指數

(一) 低所得家庭較上月跌 0.17%，較上年同月漲 1.37%，1-10 月平均較上年同期漲 1.84%。

(二) 中所得家庭較上月漲 0.04%，較上年同月漲 1.23%，1-10 月平均較上年同期漲 1.67%。

(三) 高所得家庭較上月漲 0.20%，較上年同月漲 0.97%，1-10 月平均較上年同期漲 1.34%。

(四) 低所得家庭 10 月 CPI 較上年同月漲幅高於中、高所得家庭，主因漲幅較大的雜項類占比較高所致，中、高所得家庭之漲幅差異亦受支出比重分布影響；相關資料詳見表3。



三、躉售物價指數

(一) 10月 WPI 較上月漲0.20%

1. 國產內銷物價指數較上月跌0.66%。

2. 進口物價指數以新台幣計價較上月漲0.77%；以美元計價漲0.28%。

3. 出口物價指數以新台幣計價較上月漲0.33%；以美元計價跌0.15%。

(二) 10月 WPI 較上年同月漲 5.95%

1. 國產內銷物價指數

較上年同月漲5.01%，主因石油及煤製品，與化學材料及其製品與藥品上漲所致。

2. 進口物價指數

(1) 以新台幣計價較上年同月漲9.77%。

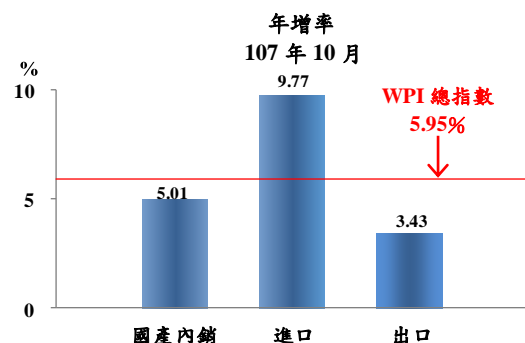
(2) 若剔除匯率變動因素(新台幣對美元較上年同月貶值2.07%)，以美元計價較上年同月漲7.50%，主因礦產品漲幅較大。

3. 出口物價指數

(1) 以新台幣計價較上年同月漲 3.43%。

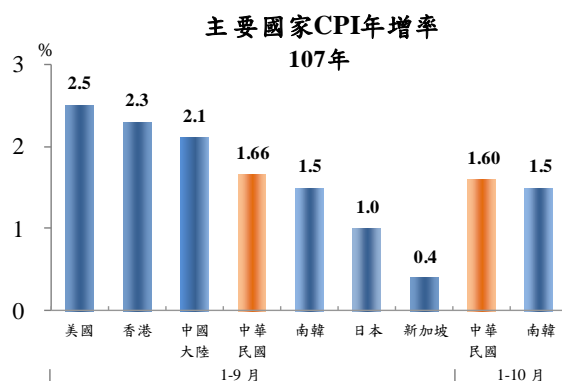
(2) 若剔除匯率變動因素，以美元計價較上年同月漲1.30%，以礦產品以及化學或有關工業產品漲幅較大。

(三) 1-10月WPI較上年同期漲4.01%：其中國產內銷品漲4.35%，進口品漲6.66%，出口品漲1.56%。



參、主要國家物價變動概況

CPI 方面，107年1-9月我國漲1.66%，新加坡漲0.4%，日本漲1.0%，南韓漲1.5%，中國大陸漲2.1%，香港漲2.3%及美國漲2.5%；107年1-10月我國漲1.60%，南韓漲1.5%。



肆、發布概況

- 一、本物價新聞稿透過網際網路系統及「統計隨身 go」APP 同步發送。
- 二、107年11月份物價指數變動概況訂於**107年12月5日下午4時**發布，並辦理資料說明會，不另發開會通知。

伍、附件

- | | |
|----------------------|-----------------------------|
| 表1、消費者物價指數變動分析表 | 表2、消費者物價各大中小類指數變動比較表 |
| 表3、所得層級別消費者物價指數變動分析表 | 表4、躉售物價指數變動分析表 |
| 表5、躉售物價國產內銷品指數變動分析表 | 表6、進口物價指數變動分析表 |
| 表7、出口物價指數變動分析表 | 表8、行政院穩定物價小組關注之重要民生物資CPI年增率 |
| 表9、主要國家CPI年增率 | 表10、CPI變動對支出之影響—釋例說明 |
| 表11、主要國際商品行情 | 表12、國際金屬商品行情 |
| 表13、受僱員工薪資調查統計指標 | 表14、消費者物價指數查價項目漲跌分析 |

表1 消費者物價指數變動分析表

民國107年10月

指數基期：民國105年=100

類 別	權數 (%)	本 月 指 數	本月指數與各期比較						本年前10月指數平均			
			與上月比較 (%)	對總指數影響 (百分點)	與上年同月比較 (%)	對總指數影響 (百分點)	與上年12月比較 (%)	對總指數影響 (百分點)	指數	與上年同期比較 (%)	對總指數影響 (百分點)	
總指數	1,000.00	102.65	0.08	0.08	1.17	1.17	1.07	1.07	102.03	1.60	1.60	
基 本 分 類	一.食物類	237.26	102.51	-0.25	-0.06	1.49	0.35	1.47	0.35	100.57	1.31	0.39
	穀類及其製品	15.79	104.26	0.15	0.00	1.95	0.03	1.52	0.02	103.45	2.33	0.04
	肉類	23.52	103.42	-0.19	0.00	0.34	0.01	-0.42	-0.01	103.56	1.47	0.03
	蛋類	2.78	112.18	-0.18	0.00	29.49	0.07	32.98	0.08	100.69	10.90	0.03
	水產品	14.31	107.27	-0.01	0.00	1.82	0.03	1.49	0.02	107.99	3.12	0.05
	蔬菜	14.44	96.29	-10.44	-0.16	-5.43	-0.20	1.60	0.02	84.18	1.59	0.23
	水果	24.72	92.64	3.87	0.08	5.74	0.15	-0.12	0.00	86.42	-11.32	-0.29
	乳類	9.84	108.51	0.11	0.00	2.64	0.03	2.72	0.03	106.80	3.67	0.04
	二.衣著類	45.77	105.54	9.78	0.42	-1.70	-0.04	2.69	0.13	99.53	0.60	-0.01 ①
	成衣	33.03	106.36	13.47	0.41	-1.48	-0.03	3.57	0.12	98.21	0.12	-0.02 ①
	三.居住類	227.02	101.78	-1.06	-0.24	0.90	0.21	0.82	0.19	101.81	0.96	0.22
	房租	146.32	102.07	0.05	0.01	0.87	0.13	0.79	0.12	101.72	0.85	0.14
	燃氣	4.06	123.33	3.04	0.01	3.78	0.02	2.72	0.01	116.49	7.97	0.07
	電費	12.67	92.39	-17.74	-0.25	1.18	0.01	1.18	0.01	100.04	1.24	-0.03 ①
	四.交通及通訊類	153.11	104.83	0.27	0.04	2.46	0.36	1.71	0.26	104.37	2.76	0.40
	通訊設備	4.96	85.21	0.44	0.00	-5.87	-0.03	-6.81	-0.03	87.31	-7.26	-0.03
	油料費	26.10	132.51	2.16	0.07	18.61	0.53	13.65	0.41	124.50	15.35	0.42
	運輸費	28.07	101.24	-0.40	-0.01	-0.23	-0.01	-0.10	0.00	103.81	2.15	0.06
	通訊費	28.93	94.16	-0.63	-0.02	-4.37	-0.12	-4.51	-0.13	96.30	-2.23	-0.06
	五.醫藥保健類	42.85	102.92	-0.10	0.00	0.87	0.04	0.74	0.03	102.72	1.07	0.05
	醫療費用	20.45	104.53	0.04	0.00	1.55	0.03	1.55	0.03	103.90	1.77	0.04
六.教養娛樂類	147.26	100.54	0.13	0.02	0.10	0.01	0.59	0.09	100.70	0.31	0.04	
教養費用	64.76	101.24	0.23	0.01	0.49	0.03	0.48	0.03	100.92	0.56	0.05	
娛樂費用	82.50	99.58	0.05	0.00	-0.45	-0.02	0.68	0.05	100.10	-0.31	-0.01	
七.雜項類	146.73	105.68	-0.69	-0.10	2.93	0.24	0.26	0.04	106.84	5.43	0.51	
香菸及檳榔	15.65	131.43	-0.30	-0.01	14.47	0.22	2.90	0.06	136.08	30.03	0.42	
美容及衛生用品	31.17	100.58	-1.78	-0.06	1.35	0.01	-1.41	-0.04	101.94	1.34	0.02	
個人服務	12.71	97.94	-3.01	-0.04	-6.17	-0.04	0.64	0.01	101.50	-0.30	0.02 ①	
商 品 性 質 別 分 類	一.商品類	484.11	103.70	0.32	0.16	1.95	0.93	1.64	0.80	102.18	2.54	1.08
	非耐久性消費品	291.82	105.23	-0.95	-0.29	3.52	1.04	2.35	0.70	103.66	3.94	1.15
	半耐久性消費品	85.15	103.60	5.15	0.42	-0.75	0.00	1.90	0.16	100.22	1.01	0.02
	耐久性消費品	107.14	98.57	0.21	0.02	-1.22	-0.11	-0.64	-0.07	98.69	-1.03	-0.09
	二.服務類	515.89	101.76	-0.16	-0.08	0.48	0.24	0.55	0.28	101.98	0.98	0.52
	外食費	75.97	104.52	0.05	0.00	1.95	0.16	1.74	0.13	103.95	2.05	0.18
	居住服務	165.83	102.02	0.00	0.00	0.81	0.14	0.77	0.13	101.70	0.84	0.15
交通及通訊服務	78.89	99.05	-0.34	-0.03	-1.43	-0.11	-1.51	-0.12	100.71	0.33	0.03	
教養娛樂服務	96.59	100.97	-0.07	-0.01	0.46	0.03	0.97	0.09	101.39	0.84	0.06	
購 買 度	每月至少購買1次	215.96	105.18	0.30	-0.08 ①	3.17	0.62	2.51	0.51	102.96	2.66	0.69
	每季(不含每月)至少購買1次	142.97	103.32	-1.76	-0.11	1.92	0.44	1.25	0.31	102.76	3.29	0.50
	每季購買不到1次	510.96	101.32	0.53	0.26	0.02	-0.01 ①	0.48	0.16	101.29	0.61	0.28
特 殊 類	總指數(不含蔬菜水果)	960.85	103.19	0.17	0.16	1.29	1.23	1.11	1.07	102.88	1.75	1.67
	總指數(不含蔬果及能源)	918.02	102.43	0.34	0.31	0.72	0.66	0.68	0.62	102.26	1.33	1.20
	總指數(不含設算租金)	869.89	102.75	0.09	0.08	1.22	1.06	1.12	0.98	102.08	1.74	1.48
所 得 層 級 別	最低20%所得家庭CPI總指數	1,000.00	102.96	-0.17	-0.17	1.37	1.37	1.10	1.10	102.16	1.84	1.84
	中間60%所得家庭CPI總指數	1,000.00	102.76	0.04	0.04	1.23	1.23	1.09	1.09	102.13	1.67	1.67
	最高20%所得家庭CPI總指數	1,000.00	102.43	0.20	0.20	0.97	0.97	1.05	1.05	101.87	1.34	1.34

附註：①因按年變更權數結構或蔬果細項為每月變動權數，致本月與各期比較之各類指數對總指數之影響方向及幅度不必然與漲跌之方向一致。

說明：由於受查者延誤或更正報價，本表所載資料於公布後3個月內均可能修正。

表2 消費者物價各大中小類指數變動比較表

民國107年5月至107年10月

各月漲跌率(%) = $\frac{\text{本月指數}}{\text{上月指數}} \times 100 - 100$

指數基期：民國105年=100

類 別	本年10月 指 數	最近六個月各月漲跌率(%)						本年10月 指數與上 年同月比 較(%)	類 別	本年10月 指 數	最近六個月各月漲跌率(%)						本年10月 指數與上 年同月比 較(%)
		5月	6月	7月	8月	9月	10月				5月	6月	7月	8月	9月	10月	
總指數	102.65	-0.14	0.41	0.35	-0.07	0.17	0.08	1.17	3.家庭用品	101.29	-0.04	0.21	-0.08	-0.17	0.40	-0.21	0.72
一.食物類	102.51	-0.32	0.08	0.60	0.53	1.85	-0.25	1.49	(1)紡織品	102.57	-0.09	-0.44	0.18	-0.62	0.09	0.71	0.54
1.穀類及其製品	104.26	0.40	0.22	0.05	-1.12	1.10	0.15	1.95	(2)家具	101.27	0.04	-0.06	-0.87	-0.03	-0.01	-0.40	0.14
(1)米類及其製品	102.72	1.63	-0.39	0.31	-2.36	2.08	0.59	1.86	(3)家庭耐久設備	100.82	0.36	0.21	0.17	0.06	-0.02	-0.04	0.59
(2)其他穀類及其製品	104.90	-0.02	0.43	-0.05	-0.69	0.76	0.00	1.95	(4)餐具及其他家用品	101.70	-0.43	0.64	0.06	-0.26	1.15	-0.64	1.64
2.肉類	103.42	-0.20	0.75	-0.13	0.04	0.45	-0.19	0.34	4.家庭管理費用	101.20	-0.05	0.63	-0.63	0.01	0.73	-0.66	-0.63
(1)生鮮家畜	103.73	-0.36	1.51	-0.26	0.40	0.05	-0.63	-1.71	5.水電燃氣	100.72	0.53	13.15	0.12	0.80	0.01	-10.70	X 1.69
(2)生鮮家禽	102.86	0.02	-0.41	0.09	-0.52	1.05	0.51	3.99	(1)燃氣	123.33	2.21	0.64	0.53	3.66	0.02	3.04	▲ 3.78
3.肉類製品	105.96	0.30	-0.41	0.38	-0.88	0.04	0.73	2.76	(2)水費	100.45	0.00	0.00	0.00	0.00	0.00	0.00	0.01
4.蛋類	112.18	5.29	-2.29	2.00	6.15	6.39	-0.18	29.49	(3)電費	92.39	0.00	21.57	0.00	0.00	0.00	-17.74	X 1.18
5.水產品	107.27	0.28	0.10	-0.57	-0.58	0.56	-0.01	1.82	(4)公共附加費	100.00	0.00	0.00	0.00	0.00	0.00	0.00	0.00
6.加工水產品	107.50	-0.19	0.40	-0.20	-0.26	1.01	0.07	3.42	四.交通及通訊類	104.83	-0.13	0.38	1.17	-0.09	-0.70	0.27	2.46
7.蔬菜	96.29	-1.80	6.54	17.63	1.63	19.79	-10.44	X -5.43	1.交通及通訊設備	97.79	-0.58	-0.32	-0.13	0.55	0.16	-0.08	-1.62
(1)根菜	90.71	3.67	1.22	5.85	6.81	8.22	-7.51	X -2.61	(1)交通工具	99.10	-0.40	-0.16	-0.28	0.70	0.23	-0.13	-1.08
(2)莖菜	95.40	4.70	0.28	2.96	0.98	5.79	0.54	-10.90	(2)通訊設備	85.21	-2.18	-1.73	1.21	-0.91	-0.43	0.44	-5.87
(3)葉菜	97.33	-3.70	20.12	22.69	4.83	28.09	-16.27	X -6.36	2.油料費	132.51	4.75	-0.03	0.56	-0.45	2.25	2.16	18.61
(4)果菜及其他	97.93	-5.48	1.72	24.58	-1.42	21.68	-10.00	X -0.65	3.交通服務及維修零件	99.02	-1.77	0.92	2.13	-0.29	-2.35	-0.34	-1.38
8.加工蔬菜	102.88	-0.46	0.21	-0.20	-0.87	0.69	0.09	-0.59	(1)運輸費	101.24	-0.86	2.63	5.86	-0.77	-6.43	-0.40	-0.23
9.水果	92.64	-4.41	-4.09	-3.11	7.99	2.68	3.87	▲ 5.74	(2)通訊費	94.16	-4.31	0.02	0.03	-0.04	0.10	-0.63	-4.37
10.加工水果	111.10	-1.07	-0.42	1.13	-0.22	1.28	0.52	3.37	(3)交通工具零件及維修費	102.68	0.02	-0.09	0.04	0.03	0.06	-0.04	0.81
11.乳類	108.51	0.92	0.95	0.31	0.88	-0.30	0.11	2.64	(4)其他交通服務費	101.70	0.23	0.07	0.26	-0.03	-0.32	0.25	0.26
12.食用油	105.02	1.05	-1.17	2.52	-2.85	1.37	0.25	2.64	五.醫藥保健類	102.92	-0.46	0.53	0.36	-0.04	-0.09	-0.10	0.87
13.調味品	106.05	0.25	0.12	0.68	-0.44	1.26	-0.12	3.07	1.醫療費用	104.53	-0.02	0.07	0.48	0.11	0.08	0.04	1.55
14.酒	100.33	-0.07	-0.48	0.18	-0.64	0.86	-0.45	-0.55	2.藥品及保健食品	101.17	-1.13	1.14	0.50	-0.24	-0.30	-0.43	0.30
15.非酒精性飲料及材料	103.08	-0.49	0.72	0.49	-2.01	1.75	0.84	3.37	3.醫療保健器材	99.51	-0.16	0.46	-0.36	-0.05	-0.06	0.36	0.53
16.調理食品	103.23	-0.25	0.11	0.05	-0.58	0.85	0.10	0.99	六.教養娛樂類	100.54	-0.06	0.59	1.21	-0.19	-1.34	0.13	0.10
17.外食費	104.52	0.25	0.11	0.15	0.11	0.05	0.05	1.95	1.教養費用	101.24	-0.12	0.03	-0.11	0.01	0.17	0.23	0.49
18.其他食品	103.15	0.24	-0.02	-1.04	-0.97	2.20	0.36	1.43	(1)書報期刊	101.98	0.03	-0.02	0.09	0.02	0.46	0.13	1.18
二.衣著類	105.54	-1.77	-1.61	-2.21	-2.06	-0.29	9.78	▲ -1.70	(2)學雜費	100.63	0.00	0.00	0.00	-0.01	0.17	0.00	0.19
1.成衣	106.36	-2.18	-2.35	-2.73	-2.63	-0.73	13.47	▲ -1.48	(3)補習及學習費	102.51	0.01	-0.05	0.25	0.01	0.19	0.00	0.86
(1)男用衣著	104.99	-1.28	-0.87	-1.39	-1.59	0.04	7.20	▲ -0.25	(4)教養設備及用具	100.03	-0.51	0.19	-0.82	0.00	0.00	0.87	-0.12
(2)女用衣著	106.25	-2.72	-3.10	-3.46	-3.17	-1.04	16.75	▲ -2.19	2.娛樂費用	99.58	-0.03	1.05	2.26	-0.33	-2.51	0.05	-0.45
(3)兒童衣著及學生制服	108.76	-1.37	-2.01	-2.13	-2.51	-1.11	12.75	▲ -0.97	(1)娛樂設備	98.34	-0.16	0.53	0.10	0.08	-0.21	0.46	-1.43
2.鞋類	103.28	-1.05	0.49	-1.04	-0.91	1.14	0.89	-2.37	(2)娛樂服務	100.19	0.04	1.28	3.24	-0.51	-3.54	-0.13	0.09
3.衣著服務及配件	104.09	0.56	-0.08	-0.47	0.35	-0.45	0.56	0.69	七.雜項類	105.68	0.18	0.16	-0.48	-0.55	0.19	-0.69	2.93
三.居住類	101.78	0.18	1.24	0.03	0.11	0.14	-1.06	0.90	1.香菸及檳榔	131.43	2.44	0.45	-2.97	-2.08	-2.20	-0.30	14.47
1.房租	102.07	0.20	0.09	0.09	0.09	0.04	0.05	0.87	2.美容及衛生用品	100.58	-0.65	-0.70	0.90	-0.16	0.20	-1.78	1.35
2.住宅維修費	102.42	0.20	0.26	0.02	0.19	0.05	-0.02	1.42	3.個人隨身用品	98.74	-0.17	0.00	-0.50	-1.61	1.13	0.37	0.51
(1)維修材料	102.75	-0.11	0.22	0.07	0.18	0.21	-0.10	1.73	4.個人服務	97.94	0.49	2.41	-2.81	-0.07	3.30	-3.01	X -6.17
(2)維修服務	102.17	0.28	0.27	0.02	0.19	0.00	0.00	1.18	5.理容服務費	102.91	-0.95	1.09	0.00	0.47	0.02	-1.39	2.24
									6.其他	100.17	0.02	-0.02	0.16	-0.11	0.07	0.01	0.23

說明：1. 由於受查者延誤或更正報價，本表所載資料於公布後3個月內均可能修正。

2. ▲為本月份漲幅較大者，×為跌幅較大者。

表3 所得層級別消費者物價指數變動分析表

指數基期:民國105年=100

民國107年10月

七大基本分類	權數 (%)	本 月 指 數	本月指數與各期比較				本年前10月指數平均			
			與上月比較 (%)	對總指數影響 (百分點)	與上年同月比較 (%)	對總指數影響 (百分點)	指數	與上年同期比較 (%)	對總指數影響 (百分點)	
全體家庭	總指數	1,000.00	102.65	0.08	0.08	1.17	1.17	102.03	1.60	1.60
	食物類	237.26	102.51	-0.25	-0.06	1.49	0.35	100.57	1.31	0.39
	衣著類	45.77	105.54	9.78	0.42	-1.70	-0.04	99.53	0.60	-0.01①
	居住類	227.02	101.78	-1.06	-0.24	0.90	0.21	101.81	0.96	0.22
	交通及通訊類	153.11	104.83	0.27	0.04	2.46	0.36	104.37	2.76	0.40
	醫藥保健類	42.85	102.92	-0.10	0.00	0.87	0.04	102.72	1.07	0.05
	教養娛樂類	147.26	100.54	0.13	0.02	0.10	0.01	100.70	0.31	0.04
	雜項類	146.73	105.68	-0.69	-0.10	2.93	0.24	106.84	5.43	0.51
可支配所得最低20%家庭	總指數	1,000.00	102.96	-0.17	-0.17	1.37	1.37	102.16	1.84	1.84
	食物類	299.85	102.39	-0.36	-0.11	1.29	0.38	100.20	1.31	0.46
	衣著類	36.31	104.97	9.37	0.32	-1.81	-0.03	99.29	0.36	-0.02①
	居住類	313.56	102.09	-1.14	-0.36	0.92	0.29	102.09	1.15	0.38
	交通及通訊類	109.51	105.00	0.24	0.03	2.59	0.27	104.62	2.94	0.29
	醫藥保健類	51.05	103.37	-0.12	-0.01	0.91	0.05	103.17	1.28	0.06
	教養娛樂類	72.88	100.73	0.18	0.01	0.35	0.02	100.85	0.61	0.04
	雜項類	116.84	110.26	-0.51	-0.06	5.87	0.39	111.20	8.98	0.62
可支配所得中間60%家庭	總指數	1,000.00	102.76	0.04	0.04	1.23	1.23	102.13	1.67	1.67
	食物類	251.40	102.60	-0.27	-0.07	1.46	0.37	100.67	1.33	0.41
	衣著類	45.30	105.34	9.46	0.40	-1.76	-0.03	99.58	0.71	-0.01①
	居住類	231.77	101.77	-1.08	-0.25	0.91	0.21	101.79	0.94	0.22
	交通及通訊類	144.86	105.20	0.31	0.05	2.71	0.38	104.55	2.86	0.40
	醫藥保健類	41.86	103.08	-0.10	0.00	0.93	0.04	102.87	1.15	0.05
	教養娛樂類	139.42	100.40	0.11	0.01	-0.07	-0.02	100.51	0.13	0.01
	雜項類	145.39	106.67	-0.68	-0.10	3.51	0.28	108.08	6.42	0.59
可支配所得最高20%家庭	總指數	1,000.00	102.43	0.20	0.20	0.97	0.97	101.87	1.34	1.34
	食物類	197.24	102.71	-0.18	-0.04	1.64	0.33	100.84	1.15	0.30
	衣著類	49.01	106.27	10.39	0.48	-1.60	-0.06	99.78	0.73	0.01
	居住類	196.76	101.68	-0.95	-0.19	0.90	0.18	101.72	0.92	0.18
	交通及通訊類	178.26	104.29	0.20	0.04	2.08	0.35	104.08	2.58	0.42
	醫藥保健類	42.43	102.47	-0.09	0.00	0.78	0.03	102.29	0.84	0.04
	教養娛樂類	179.64	100.55	0.15	0.03	0.07	0.00	100.76	0.26	0.04
	雜項類	156.66	103.32	-0.72	-0.11	1.35	0.13	104.13	3.28	0.35

附註：①因按年變更權數結構，致與上年同月及上年同期比較之各類指數對總指數之影響方向及幅度不必然與漲跌之方向一致。

說明：由於受查者延誤或更正報價，本表所載資料於公布後3個月內均可能修正。

表4 躉售物價指數變動分析表

民國107年10月

基期：民國105年=100

類 別	權數 (%)	本月指數	本月指數與各期比較						本年前10月指數平均		
			與上月比較 (%)	對總指數影響(百分點)	與上年同月比較 (%)	對總指數影響(百分點)	與上年12月比較 (%)	對總指數影響(百分點)	指數	與上年同期比較 (%)	對總指數影響(百分點)
總指數	1,000.00	107.59	0.20	0.20	5.95	5.95	5.14	5.14	104.68	4.01	4.01
國產內銷品	280.38	109.32	-0.66	-0.19	5.01	1.47	3.71	1.07	107.57	4.35	1.30
進口品	319.20	112.34	0.77	0.26	9.77	3.13	8.59	2.77	107.68	6.66	2.11
出口品	400.42	102.31	0.33	0.13	3.43	1.34	3.32	1.29	100.00	1.56	0.61
一.農林漁牧業產品	31.65	94.48	-1.01	-0.03	0.45	0.02	-0.47	-0.01	92.68	-3.23	-0.10
1.農產品	18.14	88.53	-0.51	-0.01	1.10	0.02	0.14	0.00	85.33	-7.81	-0.14
2.禽畜產品	8.10	99.65	-0.66	0.00	0.96	0.01	2.46	0.02	97.63	-0.49	0.00
3.林產品	0.24	113.58	-0.53	0.00	7.51	0.00	4.07	0.00	108.71	6.49	0.00
4.水產品	5.17	101.11	-2.93	-0.02	-3.04	-0.01	-6.18	-0.04	104.53	3.76	0.04
二.土石及礦產品	38.62	177.57	2.64	0.16	40.32	1.95	32.81	1.66	155.60	29.56	1.39
1.石油及天然氣	26.23	187.46	2.71	0.12	50.80	1.62	36.80	1.29	161.70	39.14	1.16
2.土石採取及其他礦產品	12.39	158.56	2.46	0.04	21.66	0.34	23.81	0.37	144.37	13.98	0.22
三.製造業產品	898.77	105.19	0.26	0.23	4.32	3.85	3.80	3.38	102.95	2.95	2.63
1.食品及飼品	27.93	99.93	0.10	0.00	1.07	0.03	0.96	0.03	99.88	-0.08	0.00
2.飲料	7.02	99.50	-0.20	0.00	1.27	0.01	1.24	0.01	99.03	0.80	0.01
3.菸類	3.10	121.57	0.06	0.00	0.21	0.00	0.21	0.00	121.22	9.54	0.03
4.紡織品	18.51	101.40	0.12	0.00	4.28	0.07	5.12	0.09	99.08	1.38	0.02
5.成衣及服飾品	4.64	95.93	0.18	0.00	1.42	0.01	2.12	0.01	94.31	-1.05	0.00
6.皮革及其製品	4.47	99.53	-0.13	0.00	0.33	0.00	1.56	0.01	98.50	-0.86	0.00
7.木竹製品	2.11	102.05	0.09	0.00	4.87	0.01	5.29	0.01	99.44	2.76	0.01
8.紙漿、紙、紙製品及印刷品	14.56	108.60	0.18	0.00	5.36	0.08	4.66	0.07	106.32	4.52	0.07
9.石油及煤製品	44.04	156.85	3.50	0.22	33.04	1.69	24.25	1.34	139.82	24.38	1.17
10.化學材料及其製品與藥品	127.31	116.33	-0.84	-0.12	9.27	1.24	6.96	0.94	113.58	8.30	1.11
11.橡膠及塑膠製品	24.49	100.55	0.16	0.00	3.44	0.08	3.79	0.09	98.56	1.33	0.03
12.非金屬礦物製品	16.58	96.38	0.37	0.01	3.22	0.05	3.56	0.05	94.64	-0.06	-0.01
13.基本金屬	57.39	121.95	0.19	0.01	5.38	0.37	3.91	0.26	121.02	8.33	0.57
14.金屬製品	39.99	105.55	-0.16	-0.01	3.86	0.16	3.78	0.15	103.62	2.23	0.09
15.電子零組件	275.17	96.58	0.35	0.09	0.13	0.04	0.75	0.19	95.14	-1.09	-0.28
16.電腦、電子產品及光學製品	70.44	92.28	-0.09	-0.01	-3.39	-0.22	-2.75	-0.18	92.39	-4.07	-0.27
17.電力設備及配備	28.87	100.25	0.10	0.00	1.00	0.03	1.38	0.04	99.39	0.90	0.03
18.機械設備	73.89	97.41	0.11	0.01	2.05	0.14	2.48	0.17	96.02	0.41	0.03
19.運輸工具及零件	43.66	98.44	0.12	0.00	0.72	0.03	1.19	0.05	97.64	0.28	0.01
20.家具及裝設品	5.23	100.88	0.27	0.00	4.04	0.02	4.52	0.02	98.12	0.92	0.00
21.雜項工業製品	9.36	100.87	0.24	0.00	2.74	0.03	3.95	0.04	98.37	1.51	0.01
四.水電燃氣	30.96	102.45	-5.36	-0.17	3.85	0.12	3.65	0.11	102.84	3.41	0.11
一.原材料	55.48	153.13	1.98	0.15	29.23	1.92	24.44	1.64	138.20	21.23	1.38
二.中間產品	376.97	109.05	-0.17	-0.07	5.99	2.31	4.93	1.89	106.63	4.78	1.85
三.最終產品	167.13	100.69	-0.16	-0.02	2.35	0.38	1.95	0.31	99.32	1.13	0.18
特分 類 內銷品	599.58	110.98	0.10	0.06	7.53	4.60	6.28	3.84	107.69	5.57	3.42
國產品	680.81	105.38	-0.10	-0.07	4.13	2.81	3.49	2.36	103.30	2.79	1.91

說明：由於受查者延誤或更正報價，本表所載資料於公布後3個月內均可能修正

表5 躉售物價國產內銷品指數變動分析表

基期：民國105年=100

民國107年10月

類別	權數 (%)	本月 指數	本月指數與各期比較						本年前10月指數平均		
			與上月 比較(%)	對總指數 影響(百分點)	與上年同月 比較(%)	對總指數 影響(百分點)	與上年12月 比較(%)	對總指數 影響(百分點)	指數	與上年同期 比較(%)	對總指數 影響(百分點)
總指數	1,000.00	109.32	-0.66	-0.66	5.01	5.01	3.71	3.71	107.57	4.35	4.35
一.農林漁牧業產品	77.53	93.46	-1.40	-0.09	0.17	0.03	-1.24	-0.09	90.48	-5.00	-0.36
1.農產品	39.61	85.84	-0.82	-0.03	1.21	0.04	-0.27	-0.01	80.01	-12.02	-0.44
2.禽畜產品	28.90	99.24	-0.66	-0.02	0.73	0.02	2.46	0.06	97.23	-0.76	-0.02
3.林產品	0.02	106.56	0.00	0.00	4.89	0.00	4.42	0.00	105.67	3.88	0.00
4.水產品	9.00	98.77	-5.19	-0.05	-7.27	-0.04	-12.75	-0.14	104.20	2.37	0.09
二.土石及礦產品	3.87	99.24	0.46	0.00	0.83	0.00	0.69	0.00	98.96	0.62	0.00
1.石油及天然氣	0.47	135.10	2.89	0.00	13.38	0.01	10.75	0.01	125.19	13.02	0.01
2.土石採取及其他礦產品	3.40	96.28	0.00	0.00	-1.06	0.00	-1.06	0.00	97.32	-0.37	0.00
三.製造業產品	808.17	111.93	0.02	0.01	5.57	4.57	4.15	3.41	110.00	5.31	4.34
1.食品及飼品	62.87	100.17	-0.12	-0.01	0.53	0.03	0.28	0.02	100.84	0.53	0.03
2.飲料	15.67	99.86	-0.22	0.00	0.01	0.00	-0.14	0.00	99.84	0.13	0.00
3.菸類	6.53	138.00	0.00	0.00	0.00	0.00	0.00	0.00	138.00	15.97	0.11
4.紡織品	22.32	107.88	0.00	0.00	5.12	0.11	4.69	0.10	105.55	3.17	0.07
5.成衣及服飾品	2.68	97.17	0.00	0.00	-1.88	0.00	-1.84	0.00	97.79	-1.64	0.00
6.皮革及其製品	1.15	96.46	0.04	0.00	-2.24	0.00	0.31	0.00	96.76	-1.26	0.00
7.木竹製品	2.22	98.89	-0.48	0.00	-0.03	0.00	-0.11	0.00	98.96	-0.49	0.00
8.紙漿、紙、紙製品及印刷品	28.66	106.95	0.23	0.01	2.14	0.06	1.82	0.05	105.85	2.37	0.07
9.石油及煤製品	58.25	140.40	2.20	0.16	23.64	1.56	16.53	1.10	130.17	18.83	1.26
10.化學材料及其製品與藥品	142.49	123.99	-0.97	-0.16	12.79	1.87	9.10	1.39	119.95	11.26	1.59
11.橡膠及塑膠製品	24.65	102.96	-0.30	-0.01	1.43	0.03	1.78	0.04	102.41	1.35	0.03
12.非金屬礦物製品	35.93	98.94	0.55	0.02	4.40	0.14	4.54	0.15	96.69	0.67	0.01
13.基本金屬	78.12	125.99	0.14	0.01	5.72	0.54	3.79	0.34	124.31	8.34	0.81
14.金屬製品	59.63	110.48	-0.07	0.00	3.21	0.20	2.71	0.17	109.62	3.33	0.20
15.電子零組件	114.13	99.97	0.06	0.01	1.04	0.11	1.48	0.16	98.80	0.26	0.03
16.電腦、電子產品及光學製品	17.80	94.77	-0.76	-0.01	-6.48	-0.11	-6.17	-0.11	97.28	-3.50	-0.06
17.電力設備及配備	35.72	107.89	-0.21	-0.01	-0.28	-0.01	-0.75	-0.03	109.11	3.74	0.13
18.機械設備	36.47	102.81	0.02	0.00	0.83	0.03	0.74	0.03	102.59	1.22	0.05
19.運輸工具及零件	55.59	100.48	0.19	0.01	0.05	0.00	-0.05	0.00	100.25	-0.02	0.00
20.家具及裝設品	2.27	104.42	1.30	0.00	3.83	0.01	3.08	0.01	103.39	3.12	0.01
21.雜項工業製品	5.02	99.83	-0.25	0.00	0.48	0.00	0.23	0.00	99.78	0.14	0.00
四.水電燃氣	110.43	102.45	-5.36	-0.59	3.85	0.41	3.65	0.38	102.84	3.41	0.38
1.水	5.05	100.86	0.00	0.00	0.02	0.00	0.02	0.00	100.86	0.04	0.00
2.電	88.25	97.72	-7.75	-0.66	2.70	0.22	2.70	0.22	100.23	2.34	0.21
3.燃氣	17.12	143.21	3.24	0.07	9.88	0.19	8.19	0.17	132.40	17.31	0.17

說明：由於受查者延誤或更正報價，本表所載資料於公布後3個月內均可能修正。

表6 進口物價指數變動分析表

基期：民國105年=100

民國107年10月

類別	權數 (%)	本月 指數	本月指數與各期比較						本年前10月指數平均					
			與上月 比較(%)	對總指數 影響(百分點)	與上年同月 比較(%)	對總指數 影響(百分點)	與上年12月 比較(%)	對總指數 影響(百分點)	指數	與上年同期 比較(%)	對總指數 影響(百分點)			
總指數	1000.00	112.34	0.77	0.77	9.77	9.77	8.59	8.59	107.68	6.66	6.66			
按新台幣計價	基本分類	第1類 動物產品	12.89	107.26	0.33	0.00	1.37	0.02	1.90	0.02	105.76	1.25	0.02	
		第2類 植物產品	20.05	94.09	0.29	0.00	1.51	0.03	1.71	0.03	94.69	-0.19	0.00	
		第4類 調製食品、飲料、酒及菸類	20.87	97.43	-0.24	0.00	1.06	0.02	1.89	0.04	96.80	-1.65	-0.03	
		第5類 礦產品	159.25	177.22	3.03	0.74	40.13	7.83	31.58	6.52	154.99	29.58	5.49	
		第6類 化學或有關工業產品	113.81	105.55	-0.67	-0.07	3.37	0.40	2.22	0.25	104.67	3.49	0.42	
		第7類 塑、橡膠及其製品	34.45	105.10	-0.53	-0.02	5.65	0.19	6.07	0.20	102.80	3.93	0.13	
		第8類 皮革及其製品	4.44	96.88	-0.33	0.00	-1.00	0.00	-1.26	-0.01	97.07	-2.46	-0.01	
		第9類 木及木製品	5.37	105.74	0.19	0.00	7.34	0.04	7.08	0.04	101.81	4.78	0.03	
		第10類 木漿、紙及其製品	10.20	113.69	0.94	0.01	14.68	0.15	12.71	0.13	108.06	9.51	0.10	
		第11類 紡織及其製品	15.21	101.61	-0.16	0.00	6.31	0.09	5.49	0.08	98.98	2.60	0.04	
		第13類 石料製品、玻璃及玻璃器	11.65	90.33	-0.22	0.00	0.55	0.01	1.20	0.01	90.06	-1.76	-0.02	
		第15類 基本金屬及其製品	76.51	113.36	0.10	0.01	2.42	0.21	1.94	0.16	113.96	6.91	0.62	
		第16類 機器、電機、電視影像及聲音記錄機等設備	417.95	96.12	0.23	0.08	1.68	0.66	2.42	0.92	94.35	-0.45	-0.15	
		第17類 運輸工具	34.17	96.96	0.56	0.02	0.84	0.03	2.04	0.07	96.34	1.51	0.05	
		第18類 光學、計量、醫療儀器、樂器及其零件	49.28	96.57	0.08	0.00	1.86	0.08	2.52	0.11	94.98	-0.35	-0.02	
		第20類 雜項製品	8.57	97.68	0.12	0.00	1.94	0.02	2.41	0.02	96.69	1.25	0.01	
		用途別	農工原料	683.69	118.63	1.00	0.72	13.15	9.37	11.31	8.02	112.39	9.33	6.74
			資本用品	173.27	95.40	0.05	0.01	1.87	0.31	2.67	0.42	93.91	-0.42	-0.04
			消費用品	143.04	97.74	0.35	0.04	0.39	0.08	1.15	0.15	97.05	-0.60	-0.05
			非耐久消費用品	71.70	100.95	0.30	0.02	1.98	0.15	2.44	0.17	99.61	-0.61	-0.01
耐久消費用品	71.34		94.68	0.39	0.02	-1.23	-0.07	-0.19	-0.01	94.65	-0.63	-0.04		
總指數	1000.00	117.27	0.28	0.28	7.50	7.50	5.35	5.35	115.68	8.41	8.41			
按美元計價	基本分類	第1類 動物產品	12.89	111.95	-0.16	0.00	-0.73	-0.01	-1.13	-0.01	113.62	2.93	0.04	
		第2類 植物產品	20.05	98.26	-0.19	0.00	-0.59	-0.01	-1.31	-0.02	101.80	1.53	0.03	
		第4類 調製食品、飲料、酒及菸類	20.87	101.72	-0.72	-0.01	-1.04	-0.02	-1.14	-0.02	104.04	0.00	0.00	
		第5類 礦產品	159.25	184.78	2.53	0.62	37.23	7.25	27.66	5.71	166.09	31.55	5.85	
		第6類 化學或有關工業產品	113.81	110.21	-1.15	-0.13	1.22	0.16	-0.83	-0.09	112.50	5.24	0.64	
		第7類 塑、橡膠及其製品	34.45	109.73	-1.01	-0.03	3.46	0.12	2.92	0.10	110.45	5.64	0.20	
		第8類 皮革及其製品	4.44	101.13	-0.81	0.00	-3.06	-0.01	-4.21	-0.02	104.34	-0.82	0.00	
		第9類 木及木製品	5.37	110.43	-0.29	0.00	5.11	0.03	3.90	0.02	109.40	6.47	0.04	
		第10類 木漿、紙及其製品	10.20	118.74	0.46	0.00	12.30	0.13	9.36	0.09	116.12	11.27	0.12	
		第11類 紡織及其製品	15.21	106.10	-0.65	-0.01	4.09	0.06	2.34	0.03	106.36	4.28	0.06	
		第13類 石料製品、玻璃及玻璃器	11.65	94.29	-0.70	-0.01	-1.52	-0.02	-1.80	-0.02	96.77	-0.10	0.00	
		第15類 基本金屬及其製品	76.51	118.31	-0.39	-0.03	0.31	0.05	-1.10	-0.09	122.45	8.71	0.79	
		第16類 機器、電機、電視影像及聲音記錄機等設備	417.95	100.38	-0.25	-0.09	-0.43	-0.17	-0.63	-0.24	101.42	1.20	0.46	
		第17類 運輸工具	34.17	101.25	0.06	0.00	-1.25	-0.04	-1.00	-0.03	103.58	3.21	0.09	
		第18類 光學、計量、醫療儀器、樂器及其零件	49.28	100.84	-0.40	-0.02	-0.26	-0.01	-0.53	-0.02	102.09	1.32	0.06	
		第20類 雜項製品	8.57	102.00	-0.36	0.00	-0.17	0.00	-0.63	0.00	103.95	2.95	0.02	
		用途別	農工原料	683.69	123.84	0.50	0.37	10.81	7.77	8.00	5.68	120.71	11.11	8.09
			資本用品	173.27	99.61	-0.43	-0.06	-0.24	-0.04	-0.39	-0.06	100.94	1.24	0.20
			消費用品	143.04	102.05	-0.15	-0.02	-1.70	-0.24	-1.88	-0.25	104.33	1.07	0.12
			非耐久消費用品	71.70	105.40	-0.19	-0.01	-0.12	-0.02	-0.60	-0.04	107.06	1.06	0.07
耐久消費用品	71.34		98.87	-0.10	-0.01	-3.29	-0.22	-3.17	-0.21	101.76	1.03	0.05		

說明：1. 表列基本分類係採國際商品統一(HS)分類系統，惟受限於版面，類別名稱經適度簡化。
2. 基本分類中，部分類章因考量對廠商或具特定性，爰不單獨公布該類章，惟納編彙計總指數。
3. 匯率採當月買賣日平均匯率，10月美元匯率為30.89。 4. 由於受查者延誤或更正報價，本表所載資料於公布後3個月內均可能修正。

表7 出口物價指數變動分析表

基期：民國105年=100

民國107年10月

類別	權數 (%)	本月 指數	本月指數與各期比較						本年前10月指數平均			
			與上月 比較(%)	對總指數 影響(百分點)	與上年同月 比較(%)	對總指數 影響(百分點)	與上年12月 比較(%)	對總指數 影響(百分點)	指數	與上年同期 比較(%)	對總指數 影響(百分點)	
總指數	1,000.00	102.31	0.33	0.33	3.43	3.43	3.32	3.32	100.00	1.56	1.56	
按新台幣計價 基本分類	第1類 動物產品	6.45	107.62	-0.07	0.00	3.24	0.02	6.33	0.04	107.16	5.74	0.04
	第4類 調製食品、飲料、酒及菸類	6.97	97.51	0.36	0.00	4.46	0.03	5.22	0.03	94.58	0.54	0.01
	第5類 礦產品	39.79	166.89	3.96	0.25	39.08	1.84	30.21	1.57	146.01	27.84	1.19
	第6類 化學或有關工業產品	62.34	114.43	-1.03	-0.07	10.89	0.71	8.43	0.57	111.32	9.26	0.60
	第7類 塑、橡膠及其製品	72.37	113.78	-0.31	-0.02	7.14	0.56	5.76	0.45	111.71	6.16	0.49
	第10類 木漿、紙及其製品	6.22	107.51	-1.02	-0.01	3.49	0.02	3.02	0.02	106.06	5.13	0.03
	第11類 紡織及其製品	36.06	101.96	0.15	0.01	5.46	0.18	6.65	0.23	98.95	2.18	0.07
	第13類 石料製品、玻璃及玻璃器	8.26	96.84	0.45	0.00	1.85	0.02	2.61	0.02	94.88	-0.62	0.00
	第15類 基本金屬及其製品	89.08	111.06	0.05	0.00	6.75	0.64	5.97	0.57	108.31	4.69	0.45
	第16類 機器、電機、電視影像及聲音記錄機等設備	559.60	95.18	0.33	0.17	-1.16	-0.61	-0.68	-0.36	94.23	-2.01	-1.07
第17類 運輸工具	34.00	96.87	-0.28	-0.01	0.81	0.03	1.60	0.05	95.53	-0.46	-0.02	
第18類 光學、計量、醫療儀器、樂器及其零件	55.30	94.41	0.18	0.01	-0.32	-0.06	0.98	0.05	92.86	-2.53	-0.20	
第20類 雜項製品	17.27	98.46	0.30	0.00	3.34	0.05	4.28	0.07	95.24	-0.19	-0.01	
用途分類	農工原料	803.35	104.25	0.34	0.27	4.25	3.43	3.94	3.19	101.75	2.42	1.93
	資本用品	69.16	96.14	0.39	0.03	2.29	0.13	2.87	0.19	93.90	-0.78	-0.10
	消費用品	127.49	95.10	0.26	0.03	-1.06	-0.12	-0.44	-0.06	93.90	-2.20	-0.27
	非耐久消費用品	37.04	107.03	0.99	0.04	7.95	0.33	9.04	0.35	101.79	3.94	0.15
	耐久消費用品	90.45	90.47	-0.10	-0.01	-5.23	-0.45	-4.72	-0.41	91.03	-4.78	-0.42
總指數	1,000.00	106.86	-0.15	-0.15	1.30	1.30	0.25	0.25	107.50	3.26	3.26	
按美元計價 基本分類	第1類 動物產品	6.45	112.34	-0.57	0.00	1.10	0.01	3.16	0.02	115.15	7.46	0.05
	第4類 調製食品、飲料、酒及菸類	6.97	101.86	-0.13	0.00	2.29	0.01	2.08	0.01	101.68	2.21	0.01
	第5類 礦產品	39.79	174.07	3.46	0.22	36.19	1.69	26.32	1.37	156.53	29.81	1.27
	第6類 化學或有關工業產品	62.34	119.49	-1.51	-0.11	8.60	0.56	5.20	0.35	119.64	11.09	0.71
	第7類 塑、橡膠及其製品	72.37	118.82	-0.79	-0.06	4.93	0.40	2.62	0.20	120.06	7.93	0.64
	第10類 木漿、紙及其製品	6.22	112.31	-1.51	-0.01	1.35	0.01	-0.05	0.00	114.03	6.86	0.04
	第11類 紡織及其製品	36.06	106.50	-0.34	-0.01	3.28	0.11	3.48	0.12	106.37	3.88	0.14
	第13類 石料製品、玻璃及玻璃器	8.26	101.14	-0.04	0.00	-0.26	0.00	-0.44	0.00	102.01	1.04	0.01
	第15類 基本金屬及其製品	89.08	115.97	-0.45	-0.04	4.53	0.43	2.81	0.27	116.40	6.41	0.61
	第16類 機器、電機、電視影像及聲音記錄機等設備	559.60	99.42	-0.16	-0.08	-3.21	-1.75	-3.64	-1.96	101.34	-0.34	-0.25
第17類 運輸工具	34.00	101.19	-0.76	-0.02	-1.28	-0.04	-1.42	-0.05	102.72	1.20	0.04	
第18類 光學、計量、醫療儀器、樂器及其零件	55.30	98.62	-0.31	-0.02	-2.39	-0.14	-2.03	-0.11	99.86	-0.88	-0.05	
第20類 雜項製品	17.27	102.84	-0.20	0.00	1.19	0.02	1.16	0.02	102.39	1.47	0.03	
用途分類	農工原料	803.35	108.88	-0.15	-0.12	2.09	1.66	0.84	0.68	109.37	4.11	3.27
	資本用品	69.16	100.44	-0.09	-0.01	0.17	0.03	-0.19	-0.01	100.97	0.87	0.08
	消費用品	127.49	99.35	-0.21	-0.03	-3.10	-0.40	-3.39	-0.43	100.99	-0.54	-0.10
	非耐久消費用品	37.04	111.78	0.50	0.02	5.70	0.23	5.78	0.23	109.39	5.63	0.18
	耐久消費用品	90.45	94.51	-0.59	-0.05	-7.20	-0.63	-7.55	-0.65	97.92	-3.15	-0.28

說明：1. 表列基本分類係採國際商品統一(HS)分類系統，惟受限於版面，類別名稱經適度簡化。

2. 基本分類中，部分類章因考量對廠商或具特定性，爰不單獨公布該類章，惟納編彙計總指數。

3. 匯率採當月買賣平均匯率，10月美元匯率為30.89。

4. 由於受查者延誤或更正報價，本表所載資料於公布後3個月內均可能修正。

表8 行政院穩定物價小組關注之重要民生物資CPI年增率

單位：%

項目群名稱	權數	105年	106年				107年										
			全年	10月	11月	12月	1-10月	1月	2月	3月	4月	5月	6月	7月	8月	9月	10月
米	0.37	1.93	-0.28	3.78	3.08	3.00	1.79	3.20	-0.50	-1.45	-1.21	1.94	2.71	3.93	3.18	4.14	2.28
麵粉、調製麵粉	0.02	0.58	-0.47	0.72	-0.82	-1.83	2.83	-0.28	0.36	0.70	3.48	3.63	4.23	2.45	4.76	5.40	3.70
豬肉	0.95	0.64	4.06	5.54	4.85	4.06	0.43	2.57	4.11	1.74	0.08	-0.61	1.42	-0.11	-0.70	-1.47	-2.46
雞肉	0.89	0.27	0.12	-0.44	1.06	2.51	3.28	4.10	3.84	5.16	2.38	1.86	1.85	3.40	2.33	3.72	4.16
雞蛋	0.23	0.56	-12.04	-15.38	-14.44	-11.83	13.78	-0.01	5.67	-6.29	-4.80	10.76	16.21	27.88	20.60	41.06	37.36
醬油	0.07	3.61	3.80	5.81	3.14	5.74	1.74	6.37	-0.04	2.69	0.32	-1.17	0.44	-1.05	-0.24	7.20	3.35
糖	0.03	1.42	4.74	5.99	5.34	3.48	5.53	4.62	5.66	6.69	7.07	7.13	7.05	5.09	3.68	4.45	3.97
沙拉油、調理油	0.05	-2.76	0.32	2.74	0.81	4.57	3.25	2.56	1.88	5.13	5.89	4.43	4.18	4.55	1.52	2.78	-0.29
鮮奶	0.45	1.07	6.16	5.63	5.59	7.16	7.11	10.11	8.96	10.14	7.10	5.80	5.81	5.83	6.66	6.41	5.07
奶粉	0.29	-0.49	0.20	0.47	-0.41	1.23	0.09	-0.03	-0.03	0.15	0.64	0.26	-0.80	0.27	0.29	-0.15	0.29
速食麵	0.08	3.21	1.00	-0.18	-1.22	-0.88	0.94	1.07	0.47	1.02	0.52	1.16	0.20	0.41	0.22	2.49	1.79
麵包	0.54	0.47	3.36	5.72	4.83	5.31	3.93	5.95	4.95	4.27	3.60	4.23	4.67	4.11	3.16	2.45	2.12
衣服清潔劑	0.31	0.54	0.64	-2.65	-3.30	0.21	1.98	-1.00	-2.61	1.21	2.87	5.38	1.42	4.76	2.79	3.32	1.88
衛生紙、面紙及紙巾	0.40	1.17	-1.35	-3.65	-1.52	2.50	7.45	-1.00	1.92	2.35	10.89	10.70	8.64	9.70	8.98	10.02	12.46
沐浴用品	0.26	-0.81	1.48	3.85	1.11	2.68	2.70	1.27	-0.35	3.53	6.77	3.77	5.34	4.18	2.98	-0.19	-0.06
牙膏、牙粉	0.14	1.22	-0.47	-3.79	-2.14	5.65	1.75	3.07	-3.23	-2.29	4.20	-1.41	0.95	1.06	1.02	8.82	5.49
洗髮精、潤絲精	0.38	0.50	3.89	1.34	2.50	-0.64	-1.21	-0.84	0.16	0.87	0.33	-0.86	-3.45	-3.46	-2.03	0.48	-3.30
上述17項平均	5.48	0.63	1.79	2.20	2.07	2.99	3.30	3.27	3.22	3.09	2.93	3.15	3.33	3.75	3.06	4.09	3.11

表 9 主要國家 CPI 年增率

單位：%

	中華民國	美國	日本	中國大陸	南韓	新加坡	香港
2009 年	-0.87	-0.4	-1.4	-0.7	2.8	0.6	0.6
2010 年	0.97	1.6	-0.7	3.2	2.9	2.8	2.3
2011 年	1.42	3.2	-0.3	5.6	4.0	5.2	5.3
2012 年	1.93	2.1	-0.1	2.6	2.2	4.6	4.1
2013 年	0.79	1.5	0.3	2.6	1.3	2.4	4.3
2014 年	1.20	1.6	2.8	1.9	1.3	1.0	4.4
2015 年	-0.30	0.1	0.8	1.4	0.7	-0.5	3.0
2016 年	1.39	1.3	-0.1	2.0	1.0	-0.5	2.4
2017 年	0.62	2.1	0.5	1.6	1.9	0.6	1.5
10 月	-0.33	2.0	0.2	1.9	1.8	0.4	1.5
11 月	0.34	2.2	0.5	1.8	1.3	0.6	1.5
12 月	1.22	2.1	1.1	1.9	1.5	0.4	1.7
2018 年	1.60	2.5	1.0	2.1	1.5	0.4	2.3
1 月	0.89	2.1	1.3	1.4	1.0	0.0	1.6
2 月	2.20	2.2	1.5	2.9	1.4	0.5	3.1
3 月	1.59	2.4	1.1	2.0	1.3	0.2	2.6
4 月	2.00	2.5	0.6	1.8	1.6	0.1	1.9
5 月	1.75	2.8	0.6	1.8	1.5	0.4	2.1
6 月	1.40	2.9	0.7	1.9	1.5	0.6	2.4
7 月	1.76	2.9	0.9	2.1	1.5	0.6	2.4
8 月	1.54	2.7	1.3	2.3	1.4	0.7	2.3
9 月	1.72	2.3	1.2	2.5	1.9	0.7	2.7
10 月	1.17	2.0

資料來源：我國為行政院主計總處，其餘國家為 International Financial Statistics(IMF)及各國官網資料。

說明：1....表資料尚未產生。

2.我國及南韓 2018 年為 1-10 月；美國、日本、中國大陸、新加坡及香港為 1-9 月。

表 10 CPI 變動對支出之影響－釋例說明
(107 年 10 月)

類別及重要支出項目	106 年 10 月平均每戶 各類消費分配金額 (以消費 8 萬元為例)(元)	107 年 10 月較上年同月	
		CPI 漲跌 幅度(%)	支出增減 金額(元)
消費支出	80,000	1.17	936
食物類	18,862	1.49	281
外食費	6,153	1.95	120
水果	1,633	5.74	94
雞蛋	153	37.36	57
水產品	1,203	1.82	22
鮮奶	392	5.07	20
麵包	458	2.12	10
蔬菜	1,180	-5.43	-64
衣著類	3,902	-1.70	-66
居住類	18,103	0.90	163
燃氣	396	3.78	15
電費	916	1.18	11
交通及通訊類	12,332	2.46	303
油料費	2,314	18.61	431
通訊費	2,247	-4.37	-98
醫藥保健類	3,452	0.87	30
醫療費用	1,663	1.55	26
教養娛樂類	11,673	0.10	12
雜項類	11,676	2.93	342
衛生紙、面紙及紙巾	309	12.46	39
每月至少購買 1 次	17,408	3.17	552
每季(不含每月)至少購買 1 次	11,424	1.92	219
每季購買不到 1 次	40,773	0.02	8

說明：1.由於表列各大類支出金額係依 105 年 CPI 權重及本期指數推算，故 7 大類支出加總容或不等於總消費支出。

2.表列支出項目將配合當期漲跌幅較顯著者調整。

一、CPI 總指數為所有家庭購買消費性商品及服務價格變動的平均情況；由於每個家庭購買的內容及頻度不同，且可能差異懸殊，總指數變動與個人對物價漲跌的感受，常有落差，此種現象，各國皆然。依國外(日本、歐盟、加拿大及英國等)研究結果顯示，一般民眾對購買頻度較高商品之價格漲跌感受較為深刻，例如食物類價格短期波動，多數家庭時有感受，至於久久才購買 1 次的 3C 電子產品，其價格變化容易忽視。

二、在 CPI 分類指數中，購買頻度為「每月」至少購買 1 次者，10 月年增率受雞蛋及油料費分別上漲 37.36%及 18.61%，與蔬菜下跌 5.43%交互影響，漲 3.17%。購買頻度較高之個別商品，短期價格波動顯著，民眾多有感受，然各項目漲跌互抵後，綜合指數必然較個別商品漲跌緩和。

三、本表以平均每月消費支出約 8 萬元規模之家庭為例，列舉數項重要民生用品，說明價格漲跌對支出之影響。就 10 月 CPI 年漲 1.17%而言，表示在購買相同品質與數量的商品及服務情況下，平均支出會較上年同月增 936 元。其中：

(一)支出增加項目：

- 1.食物類中，以外食費支出增 120 元較多，水果、雞蛋、水產品、鮮奶及麵包亦分別增 94 元、57 元、22 元、20 元及 10 元。
- 2.食物類外，以油料費增 431 元較多，衛生紙、面紙及紙巾與醫療費用亦各增 39 元及 26 元。

(二)支出減少項目：

- 1.食物類中，以蔬菜支出減 64 元較多。
- 2.食物類外，以通訊費支出減 98 元較多。

表11 主要國際商品行情

	芝加哥穀物價格						紐約商品價格(美分/磅)				吉隆坡(美元/KG)		原油(美元/桶)			
	(美元/英斗)			(美元/英擔)			糖		棉花		橡膠		OPEC現貨			
	玉米 (期底數)	年增率 (%)	黃豆 (期底數)	年增率 (%)	小麥 (期底數)	年增率 (%)	稻米 (期底數)	年增率 (%)	糖 (期底數)	年增率 (%)	棉花 (期底數)	年增率 (%)	橡膠 (期底數)	年增率 (%)	OPEC現貨 (平均數)	年增率 (%)
2009年底	4.15	2.0	10.40	7.0	5.42	-11.3	14.56	-5.1	26.95	128.2	75.60	54.2	2.94	69.9	61.06	-35.4
2010年底	6.29	51.6	13.94	34.0	7.94	46.5	13.99	-3.9	32.12	19.2	144.81	91.5	5.05	71.8	77.45	26.8
2011年底	6.47	2.9	11.99	-14.0	6.53	-17.8	14.61	4.4	23.30	-27.5	91.80	-36.6	3.49	-30.9	107.46	38.7
2012年底	6.98	7.9	14.19	18.3	7.78	19.1	14.86	1.7	19.51	-16.3	75.14	-18.1	3.15	-9.7	109.45	1.9
2013年底	4.22	-39.5	13.13	-7.5	6.05	-22.2	15.51	4.4	16.41	-15.9	84.64	12.6	2.66	-15.6	105.87	-3.3
2014年底	3.97	-5.9	10.19	-22.4	5.90	-2.5	11.49	-25.9	14.52	-11.5	60.27	-28.8	1.91	-28.2	96.29	-9.0
2015年底	3.59	-9.6	8.71	-14.5	4.70	-20.3	11.56	0.6	15.24	5.0	63.28	5.0	1.34	-29.8	49.49	-48.6
2016年底	3.52	-1.9	9.97	14.5	4.08	-13.2	9.36	-19.0	19.51	28.0	70.65	11.6	2.30	71.6	40.76	-17.6
2017年底	3.51	-0.3	9.52	-4.5	4.27	4.7	11.68	24.8	15.16	-22.3	78.63	11.3	1.89	-17.8	52.43	28.6
1月	3.60	-3.2	10.25	16.2	4.21	-12.1	9.54	-15.9	20.45	55.6	74.94	22.6	2.78	100.0	52.40	97.7
2月	3.67	3.7	10.25	20.2	4.25	-4.5	9.29	-11.4	19.31	34.5	75.33	29.9	2.60	89.8	53.37	85.8
3月	3.64	3.4	9.46	3.8	4.27	-9.9	9.89	2.1	16.76	9.2	77.33	32.3	2.46	34.4	50.32	45.2
4月	3.58	-8.2	9.45	-7.4	4.19	-12.3	9.13	-15.8	16.04	-1.7	80.23	25.8	2.28	15.2	51.37	35.7
5月	3.67	-9.4	9.13	-15.4	4.30	-7.5	11.19	2.3	15.02	-14.1	77.26	20.8	2.29	26.5	49.20	13.9
6月	3.71	3.3	9.42	-19.8	5.11	18.6	11.51	9.5	13.68	-32.1	75.31	19.9	1.93	6.0	45.21	-1.4
7月	3.71	10.7	9.95	-3.7	4.75	16.4	12.26	23.3	14.91	-21.7	70.50	-4.9	1.99	10.6	46.93	10.0
8月	3.42	13.2	9.36	-2.5	4.10	13.6	12.55	36.4	14.40	-28.2	71.48	9.4	2.02	16.8	49.60	15.1
9月	3.55	5.3	9.68	1.5	4.48	11.4	11.99	21.4	13.54	-41.1	69.08	1.2	2.05	18.5	53.44	24.6
10月	3.46	-2.5	9.74	-2.8	4.19	0.7	11.29	14.5	14.74	-31.7	68.38	-0.7	1.91	2.7	55.50	15.9
11月	3.42	1.5	9.86	-4.5	4.09	7.3	12.53	29.0	15.08	-23.9	75.04	3.6	1.91	-4.0	60.74	40.5
12月	3.51	-0.3	9.52	-4.5	4.27	4.7	11.68	24.8	15.16	-22.3	78.63	11.3	1.89	-17.8	62.06	20.1
2018年																
1月	3.62	0.6	9.96	-2.8	4.52	7.4	12.44	30.4	13.23	-35.3	77.28	3.1	2.00	-28.1	66.85	27.6
2月	3.75	2.2	10.45	2.0	4.85	14.1	12.39	33.4	13.48	-30.2	81.65	8.4	1.89	-27.3	63.48	18.9
3月	3.88	6.6	10.45	10.5	4.51	5.6	12.36	25.0	12.35	-26.3	81.46	5.3	1.88	-23.6	63.76	26.7
4月	3.93	9.8	10.38	9.8	5.13	22.4	12.79	40.1	11.52	-28.2	84.68	5.5	1.86	-18.4	68.43	33.2
5月	3.94	7.4	10.19	11.6	5.26	22.3	11.56	3.3	12.79	-14.8	93.15	20.6	1.83	-20.1	74.11	50.6
6月	3.50	-5.7	8.59	-8.8	4.98	-2.5	11.61	0.9	11.86	-13.3	85.38	13.4	1.80	-6.7	73.22	62.0
7月	3.72	0.3	9.04	-9.1	5.54	16.6	11.91	-2.9	10.55	-29.2	90.28	28.1	1.79	-10.1	73.27	56.1
8月	3.51	2.6	8.33	-11.0	5.19	26.6	10.83	-13.7	10.60	-26.4	82.31	15.2	1.77	-12.4	72.26	45.7
9月	3.56	0.3	8.46	-12.6	5.09	13.6	9.78	-18.4	11.20	-17.3	76.76	11.1	1.72	-16.1	77.18	44.4
10月	3.63	4.9	8.39	-13.9	5.01	19.6	10.58	-6.3	13.19	-10.5	76.86	12.4	1.68	-12.0	79.39	43.0

資料來源：時報資訊商品行情網(CIP)。

附註：原油為平均數，其餘為期底數。

表12 國際金屬商品行情

	黃金	年增率 (%)	銀	年增率 (%)	白金	年增率 (%)	鋁	年增率 (%)	銅	年增率 (%)	鎳	年增率 (%)	鉛	年增率 (%)	錫	年增率 (%)	鋅	年增率 (%)
	(美元/每盎司)						(美元/每噸)											
2009年底	1,104.0	27.6	16.99	57.5	1,466.0	63.1	2,197.0	45.7	7,342.0	141.4	18,452	58.9	2,402.0	137.4	16,869	54.7	2,529.0	114.3
2010年底	1,410.3	27.7	30.63	80.3	1,731.0	18.1	2,460.8	12.0	9,650.0	31.4	24,708	33.9	2,563.5	6.7	26,920	59.6	2,444.0	-3.4
2011年底	1,531.0	8.6	28.18	-8.0	1,354.0	-21.8	1,994.5	-18.9	7,590.0	-21.3	18,724	-24.2	2,011.0	-21.6	19,148	-28.9	1,827.3	-25.2
2012年底	1,664.0	8.7	29.95	6.3	1,523.0	12.5	2,041.0	2.3	7,907.0	4.2	16,998	-9.2	2,316.5	15.2	23,380	22.1	2,049.5	12.2
2013年底	1,201.5	-27.8	19.50	-34.9	1,358.0	-10.8	1,754.8	-14.0	7,375.8	-6.7	13,832	-18.6	2,190.5	-5.4	22,335	-4.5	2,053.0	0.2
2014年底	1,199.3	-0.2	15.97	-18.1	1,210.0	-10.9	1,825.0	4.0	6,368.0	-13.7	15,074	9.0	1,843.0	-15.9	19,434	-13.0	2,167.0	5.6
2015年底	1,062.3	-11.4	13.82	-13.5	872.0	-27.9	1,500.3	-17.8	4,705.8	-26.1	8,780	-41.8	1,797.0	-2.5	14,591	-24.9	1,592.8	-26.5
2016年底	1,145.9	7.9	16.24	17.5	899.0	3.1	1,704.0	13.6	5,523.0	17.4	9,964	13.5	1,999.5	11.3	21,205	45.3	2,557.8	60.6
2017年底	1,291.0	12.7	16.86	3.8	925.0	2.9	2,256.0	32.4	7,207.0	30.5	12,706	27.5	2,484.8	24.3	20,096	-5.2	3,337.5	30.5
1月	1,212.8	9.1	17.29	22.8	991.0	14.4	1,815.0	19.5	5,994.3	31.2	9,900	15.3	2,371.0	37.8	19,783	32.7	2,852.8	75.2
2月	1,255.6	1.7	18.28	23.9	1,029.0	12.0	1,919.8	20.3	5,966.5	26.8	10,927	28.7	2,253.8	28.4	19,205	20.2	2,817.3	60.2
3月	1,244.9	0.6	18.06	17.4	940.0	-3.7	1,952.3	29.2	5,816.0	19.2	9,963	17.9	2,330.5	37.3	20,230	20.9	2,750.3	52.1
4月	1,266.5	-1.5	17.41	-2.5	946.0	-11.2	1,903.0	14.0	5,710.5	12.8	9,404	-0.1	2,283.5	26.4	19,990	15.8	2,618.5	35.5
5月	1,266.2	4.5	17.31	7.8	947.0	-2.5	1,925.8	24.7	5,657.8	20.5	8,922	6.4	2,099.3	23.8	20,435	25.2	2,587.0	34.5
6月	1,242.3	-5.9	16.47	-10.3	922.0	-7.7	1,913.5	16.5	5,927.0	22.5	9,347	-0.6	2,273.0	27.3	20,230	18.5	2,753.3	31.0
7月	1,267.6	-5.5	16.76	-16.4	938.0	-17.9	1,895.8	15.9	6,336.3	28.9	10,169	-4.0	2,307.8	27.3	20,795	16.6	2,785.0	24.2
8月	1,311.8	0.2	17.34	-7.5	986.0	-6.1	2,098.8	31.6	6,759.5	46.8	11,740	20.9	2,367.8	24.8	20,873	10.5	3,141.5	35.5
9月	1,283.1	-3.0	16.86	-12.9	920.0	-11.0	2,080.0	24.9	6,432.3	32.7	10,416	-1.1	2,492.0	17.5	20,845	3.4	3,205.3	34.8
10月	1,270.2	-0.1	16.82	-5.3	915.0	-6.3	2,141.8	23.5	6,816.8	40.8	12,257	17.4	2,402.5	17.3	19,505	-6.6	3,322.0	35.4
11月	1,280.2	8.7	16.57	-0.6	940.0	2.2	2,034.0	17.5	6,735.0	15.9	11,050	-1.3	2,470.5	5.1	19,690	-7.6	3,177.3	18.2
12月	1,291.0	12.7	16.86	3.8	925.0	2.9	2,256.0	32.4	7,207.0	30.5	12,706	27.5	2,484.8	24.3	20,096	-5.2	3,337.5	30.5
2018年																		
1月	1,345.1	10.9	17.23	-0.3	1,003.0	1.2	2,219.0	22.3	7,078.8	18.1	13,560	37.0	2,620.5	10.5	21,855	10.5	3,595.5	26.0
2月	1,317.9	5.0	16.44	-10.1	979.0	-4.9	2,153.5	12.2	6,894.5	15.6	13,744	25.8	2,496.0	10.7	21,640	12.7	3,477.0	23.4
3月	1,323.9	6.3	16.28	-9.9	936.0	-0.4	1,986.8	1.8	6,679.3	14.8	13,253	33.0	2,394.5	2.7	21,175	4.7	3,284.0	19.4
4月	1,313.2	3.7	16.38	-5.9	905.0	-4.3	2,256.5	18.6	6,770.0	18.6	13,593	44.5	2,321.0	1.6	21,315	6.6	3,125.5	19.4
5月	1,305.4	3.1	16.55	-4.4	907.0	-4.2	2,289.3	18.9	6,844.8	21.0	15,158	69.9	2,446.0	16.5	20,630	1.0	3,097.5	19.7
6月	1,250.5	0.7	16.03	-2.7	851.0	-7.7	2,153.5	12.5	6,625.0	11.8	14,823	58.6	2,405.3	5.8	19,830	-2.0	2,906.5	5.6
7月	1,221.0	-3.7	15.43	-7.9	831.0	-11.4	2,060.8	8.7	6,279.3	-0.9	13,939	37.1	2,140.5	-7.2	20,175	-3.0	2,676.0	-3.9
8月	1,202.5	-8.3	14.65	-15.5	792.0	-19.7	2,101.5	0.1	5,968.0	-11.7	12,708	8.2	2,057.5	-13.1	19,053	-8.7	2,461.8	-21.6
9月	1,187.3	-7.5	14.30	-15.2	815.0	-11.4	2,048.0	-1.5	6,263.5	-2.6	12,507	20.1	2,022.8	-18.8	18,860	-9.5	2,658.5	-17.1
10月	1,215.0	-4.3	14.34	-14.7	834.0	-8.9	1,934.8	-9.7	6,036.5	-11.4	11,426	-6.8	1,901.5	-20.9	19,138	-1.9	2,551.8	-23.2

資料來源：倫敦金銀市場協會(LBMA)、倫敦鉛鈾市場協會(LPPM)、倫敦金屬交易所(LME)

附註：資料為期底數。

表13 受僱員工薪資調查統計指標

	受僱員工人數			工業及服務業											
	工業及服務業		服務業 部門	進入人數		退出人數		每人每月工時			每人每月總薪資				
	合計 (千人)	工業 部門 (千人)		(千人)	進入率 (%)	(千人)	退出率 (%)	(小時)	加班工時		(元)	經常性薪資		加班費	
			年增數 (小時)						年增率 (%)	年增數 (元)		年增率 (%)			
2009年	6,466	2,873	3,593	145	2.25	148	2.28	176.7	6.3	-1.9	42,182	35,629	-2.08	1,037	-23.13
2010年	6,691	2,990	3,701	189	2.83	167	2.50	181.1	8.8	2.5	44,359	36,214	1.64	1,442	39.05
2011年	6,926	3,097	3,829	181	2.61	165	2.38	178.7	8.4	-0.4	45,508	36,689	1.31	1,414	-1.94
2012年	7,049	3,129	3,919	160	2.27	153	2.18	178.4	8.0	-0.4	45,589	37,151	1.26	1,389	-1.77
2013年	7,138	3,152	3,986	167	2.34	158	2.21	177.0	8.4	0.4	45,664	37,527	1.01	1,494	7.56
2014年	7,275	3,207	4,068	182	2.51	171	2.35	177.9	8.6	0.2	47,300	38,208	1.81	1,544	3.35
2015年	7,385	3,239	4,147	171	2.33	165	2.23	175.3	8.3	-0.3	48,490	38,716	1.33	1,548	0.26
2016年	7,449	3,246	4,204	168	2.27	163	2.18	169.5	8.5	0.2	48,790	39,238	1.35	1,642	6.07
2017年	7,560	3,285	4,275	181	2.39	169	2.24	169.6	8.0	-0.5	49,989	39,953	1.82	1,709	4.08
8月	7,597	3,302	4,296	214	2.82	203	2.68	184.2	7.9	-0.4	46,368	40,058	1.88	1,708	7.62
9月	7,596	3,299	4,296	202	2.66	204	2.69	176.2	7.7	-0.5	45,814	40,116	2.51	1,664	4.79
10月	7,604	3,302	4,302	178	2.34	169	2.22	161.0	8.1	-1.6	44,517	40,197	2.12	1,746	-6.28
11月	7,621	3,308	4,313	159	2.09	143	1.88	177.7	8.0	-1.3	45,133	40,219	1.91	1,751	-3.90
12月	7,630	3,310	4,320	144	1.90	136	1.78	172.2	8.1	-1.0	49,083	40,557	2.08	1,761	-1.40
2018年	7,645	3,318	4,327	190	2.49	182	2.38	168.5	8.1	0.1	54,215	40,830	2.61	1,798	5.95
1月	7,638	3,313	4,326	164	2.16	156	2.04	178.8	8.1	0.0	59,093	40,774	2.76	1,764	3.34
2月	7,614	3,301	4,313	145	1.90	170	2.22	129.5	7.4	-0.3	86,304	40,451	2.77	1,653	-0.06
3月	7,626	3,310	4,315	207	2.72	195	2.56	183.3	8.3	0.3	46,132	40,775	2.50	1,841	8.74
4月	7,627	3,311	4,316	184	2.41	182	2.39	153.6	8.2	0.1	45,559	40,726	2.26	1,816	5.64
5月	7,634	3,317	4,317	171	2.25	164	2.15	179.0	8.3	0.2	47,619	40,897	2.54	1,828	5.60
6月	7,638	3,318	4,320	183	2.40	179	2.35	165.6	8.2	0.4	47,959	40,824	2.40	1,832	8.47
7月	7,686	3,337	4,350	247	3.23	199	2.60	176.0	8.1	0.3	51,368	40,952	2.69	1,835	9.36
8月	7,696	3,337	4,359	218	2.84	208	2.71	181.7	8.1	0.2	49,816	41,241	2.95	1,817	6.38
增減值 (百分點)	與上月比較	10	0	9	-29	-0.39	9	0.11	5.7	0.0	-1,552	289		-18	
	與上年同月比較	99	35	63	4	0.02	5	0.03	-2.5	0.2	3,448	1,183		109	
	與上年同期比較	111	43	68	5	0.03	9	0.09	0.0	0.1	2,280	1,037		101	
增減率 (%)	與上月比較	0.13	0.01	0.22	-11.65		4.68		3.24	0.00	-3.02	0.71		-0.98	
	與上年同月比較	1.30	1.07	1.47	2.04		2.46		-1.36	2.53	7.44	2.95		6.38	
	與上年同期比較	1.48	1.32	1.60	2.40		5.14		0.00	1.25	4.39	2.61		5.95	

編製單位：行政院主計總處

說明：1.每人每月總薪資係指受僱員工（不含執行業務所得者）每月经常性薪資（含本薪與按月給付之固定津貼及獎金）及非經常性薪資（含加班費、年終獎金、非按月發放之績效獎金與全勤獎金等）之報酬總額；但不含雇主負擔或提撥之保險費、退休金與資遣費等非薪資報酬。

2.本月底受僱員工人數=上月底受僱員工人數+本月進入人數-本月退出人數，但年平均資料本等式不成立，主因受僱員工人數年資料為各月平均數，非年底人數。

3.本統計結果不含農林漁牧業、教育服務業與公共行政業及國防等行業，惟自2009年1月起涵蓋「教育服務業之其他教育及教育輔助服務業」。

表14 消費者物價指數查價項目漲跌分析
(107年10月)

- 一、105年基期消費者物價指數共調查368個查價項目群，如以民國105年為100，107年10月總指數為102.65，表示107年10月368個查價項目群漲跌加權平均後，較105年上漲2.65%。
- 二、若扣除棗子、櫻桃、荔枝及芒果4項本月非屬產季水果，364項漲跌分布情形如下：

		上 漲				持 平	下 跌					
		0%~3%	3%~5%	5%~10%	超過10%		0%~3%	3%~5%	5%~10%	超過10%		
與上月 比較	項數	154	127	8	6	13	68	142	104	9	6	23
	權數	48.5	44.5	0.9	0.6	2.5	22.1	29.4	23.5	2.2	1.5	2.2
與上年 同月比較	項數	218	153	29	20	16	11	135	83	9	24	19
	權數	71.6	59.1	4.5	2.6	5.5	0.9	27.4	19.4	1.2	5.0	1.8

三、10月CPI查價項目較上月變動率(%；105年=100)：

查價項目	權數	指數	變動率	查價項目	權數	指數	變動率
179 女外套	0.39	128.50	34.44	△ 236 天然瓦斯	0.15	119.82	1.72
◎ 108 番石榴	0.20	101.69	31.55	△ 54 竹筍	0.02	88.29	1.62
185 童上衣	0.13	117.19	25.06	△ 165 冰品	0.07	101.35	1.61
◎ 105 木瓜	0.16	113.17	20.55	149 肉鬆	0.05	103.80	1.58
△ 180 女上衣	0.58	104.17	18.00	230 廚廁清潔劑	0.13	100.41	1.51
178 女洋裝	0.14	97.80	16.75	207 其他家用紡織品(窗簾布、椅墊、桌巾等)	0.14	107.45	1.48
181 女褲(裙)	0.49	104.20	15.86	353 鐘、錶	0.44	100.72	1.47
186 童褲(裙)	0.05	108.07	14.76	△ 142 果蔬汁	0.10	103.05	1.44
△ 81 番茄	0.04	116.87	14.41	216 洗衣及乾衣設備	0.15	102.13	1.43
173 男外套	0.19	115.40	13.56	187 兒童內衣褲及其他(內衣(褲)、泳衣(褲)等)	0.04	96.62	1.41
◎ 112 西瓜	0.08	89.70	11.94	289 隱形眼鏡	0.06	98.47	1.33
184 嬰兒衣著	0.03	103.11	11.24	△ 40 其他魚類(紅目鱸、草魚、旗魚等)	0.09	110.22	1.32
96 釋迦	0.02	102.23	10.01	268 車輛通行費	0.16	101.03	1.32
△ 97 小番茄	0.05	109.35	9.76	352 金飾及珠寶	0.57	95.72	1.28
174 男上衣	0.30	102.86	9.07	△ 83 豌豆	0.00	98.46	1.27
172 男西裝	0.04	105.10	8.51	320 運動用具	0.28	102.44	1.27
324 鮮花	0.13	108.47	6.10	◎ 50 洋蔥	0.02	95.98	1.24
◎ 47 胡蘿蔔	0.03	84.93	5.95	190 女鞋	0.48	108.58	1.14
△ 113 香瓜	0.09	103.26	5.34	143 運動及機能性飲料	0.03	97.95	1.13
114 哈密瓜	0.05	94.23	4.82	205 枕頭、被胎	0.17	99.95	1.12
△ 59 其他莖菜(大心菜、球莖甘藍、芽菜類等)	0.01	93.82	4.71	△ 347 沐浴用品	0.26	103.48	1.12
175 男褲	0.28	105.03	4.20	141 咖啡包(粉、豆)	0.14	104.95	1.09
237 桶裝瓦斯	0.26	130.28	3.75	△ 53 蒜頭	0.02	64.88	1.03
△ 109 蓮霧	0.03	106.21	3.62	△ 139 碳酸飲料	0.07	96.56	1.03
△ 111 葡萄	0.18	94.07	3.61	△ 37 蝦蟹類	0.23	104.04	1.02
39 蚵(牡蠣)	0.05	104.40	3.35	△ 76 冬瓜	0.01	88.78	0.96
△ 82 甜椒(含青椒)	0.03	107.76	3.10	150 肉乾	0.06	104.37	0.95
183 其他女衣著(睡衣、孕婦裝、泳衣、襪子等)	0.14	98.31	2.94	◎ 170 糕餅點心	0.32	104.93	0.90
△ 34 肉魚	0.03	110.77	2.73	194 其他配件(帽子、皮帶等)	0.18	103.00	0.89
△ 345 衛生紙、面紙及紙巾	0.40	110.33	2.54	◎ 87 菇類	0.06	99.82	0.87
249 柴油	0.02	143.14	2.48	91 蔬菜罐頭	0.05	104.92	0.87
◎ 246 92無鉛汽油	0.41	135.57	2.36	191 童鞋	0.15	97.03	0.79
138 茶葉(粉、包、精)	0.23	104.28	2.23	◎ 232 其他家用用品(保鮮膜、菜刀、殺蟲劑等)	0.50	102.98	0.77
◎ 123 發酵乳及優格	0.14	102.44	2.19	△ 92 乾豆(花生、紅豆、綠豆等)	0.09	98.10	0.72
◎ 247 95無鉛汽油	1.90	133.18	2.16	125 麻油、香油	0.04	106.22	0.70
△ 248 98無鉛汽油	0.24	130.19	2.13	△ 56 薑	0.02	117.84	0.69
226 茶具	0.06	105.70	2.08	89 乾香菇	0.11	103.91	0.68
◎ 107 梨子	0.17	91.85	1.95	128 鹽、甘味調味料	0.02	102.36	0.67
△ 17 香腸	0.12	105.97	1.85	◎ 155 西式速食	0.23	104.44	0.66
311 電腦	0.97	99.28	1.75	◎ 1 米	0.37	102.70	0.64

三、10月CPI查價項目較上月變動率(%；105年=100；續1)：

查價項目	權數	指數	變動率	查價項目	權數	指數	變動率
288 一般眼鏡	0.28	97.36	0.62	△ 315 其他文具(筆、釘書機等)	0.13	101.33	0.18
213 其他家具(梳粧台、嬰兒床、整理箱等)	0.08	103.08	0.61	319 數位照相機及攝影機	0.17	96.17	0.18
△ 4 速食麵	0.08	103.15	0.60	△ 45 其他加工水產品(鹹魚、魚鬆、魷魚乾等)	0.15	110.94	0.16
120 其他加工水果(葡萄乾、水果罐頭等)	0.04	103.51	0.59	322 電子遊樂器軟硬體設備及配件	0.06	96.80	0.16
323 寵物及其必需品(含設備)	0.42	102.68	0.59	△ 351 其他美容及衛生用品(牙刷、牙線及化妝棉等)	0.23	98.43	0.15
189 男鞋	0.37	98.10	0.57	2 糯米	0.02	93.84	0.13
△ 140 包裝咖啡飲料	0.05	102.17	0.56	△ 130 糖	0.03	111.47	0.13
122 奶粉	0.29	100.32	0.54	314 紙製品	0.05	103.53	0.12
◎ 171 其他休閒食品(洋芋片、口香糖、瓜子等)	0.25	105.17	0.54	43 魚貝罐頭	0.04	101.51	0.11
231 清潔用具	0.11	101.86	0.54	◎ 156 中式米食	1.98	105.10	0.11
244 行動電話	0.42	82.97	0.53	333 國外旅遊團費	2.03	102.80	0.11
331 旅館住宿費	1.10	94.14	0.53	292 教科書	0.44	104.43	0.10
◎ 15 雞肉	0.89	103.12	0.51	344 美容(髮)器材	0.08	92.94	0.08
16 其他家禽(新鮮鴨肉、鵝肉等)	0.04	98.94	0.51	243 自行車	0.11	102.88	0.07
◎ 5 麵條	0.10	101.01	0.49	195 住宅租金	14.26	102.10	0.05
317 電視機	0.58	86.20	0.49	9 麵粉、調製麵粉	0.02	103.63	0.04
135 高粱酒	0.12	102.13	0.48	41 其他貝類及水產品(海參、蜆、海瓜子等)	0.07	111.61	0.04
◎ 148 麵類調理食品	0.20	101.75	0.48	◎ 160 中式以外料理	0.66	104.29	0.04
223 其他家庭耐久設備(熨斗、烘碗機等)	0.29	104.68	0.47	222 飲用水設備	0.07	99.62	0.04
35 新鮮小卷	0.05	112.41	0.46	176 男用內衣褲	0.09	99.24	0.03
28 石斑魚	0.05	108.10	0.45	206 毛巾	0.06	100.77	0.02
119 蜜餞	0.03	118.22	0.43	357 其他個人照顧服務(不含醫療看護)	0.86	104.57	0.02
19 其他肉類製品(火腿、臘肉、肉類罐頭等)	0.05	107.54	0.41	◎ 6 麵包	0.54	107.63	0.01
△ 124 其他乳製品(調味乳、鮮奶油、乾酪等)	0.11	103.56	0.41	△ 340 香菸	1.34	136.55	0.01
◎ 137 包裝茶飲料	0.24	105.91	0.40	◎ 102 柑橘	0.17	91.91	0.00
△ 166 甜品	0.05	102.90	0.39	◎ 154 西式早點	0.46	103.64	0.00
337 視唱中心費用	0.09	103.69	0.38	◎ 157 中式麵食	1.00	104.40	0.00
338 運動費用	0.25	101.37	0.37	◎ 159 中式餐廳料理	1.37	104.52	0.00
3 米粉、粿條及其他米類製品	0.03	104.78	0.34	163 幼兒園點心費	0.11	101.45	0.00
58 蘆筍	0.00	103.77	0.34	164 學生營養午餐	0.14	103.88	0.00
290 復健器具	0.06	101.10	0.34	188 學生制服	0.09	102.83	0.00
198 衛浴器材	0.05	103.62	0.33	192 洗衣(鞋)工資	0.07	104.32	0.00
131 蜂蜜、果醬	0.03	103.24	0.32	193 其他衣著服務(男、女裝定製工資、衣著修補費等)	0.03	106.92	0.00
127 其他食用油(橄欖油、葵花籽油、葡萄籽油等)	0.16	105.19	0.31	196 學校住宿費	0.37	100.70	0.00
355 其他個人隨身用品(太陽眼鏡、傘等)	0.33	103.35	0.31	199 塗料	0.02	102.04	0.00
△ 94 其他加工蔬菜(熟筍、鹹菜、蘿蔔乾等)	0.08	101.26	0.30	201 油漆工資	0.19	102.14	0.00
225 鍋具	0.11	100.07	0.30	202 水電工工資	0.31	103.15	0.00
◎ 153 中式早點	0.49	103.47	0.28	203 其他工資(水泥工資、木工工資等)	0.34	101.41	0.00
218 電扇	0.03	99.86	0.27	234 住宅管理費	0.82	101.08	0.00
△ 361 婚喪喜慶用品	0.27	103.34	0.27	235 其他家庭管理費用(洗水塔、家電維修費、開(配)鎖費等)	0.05	102.69	0.00
△ 158 火鍋	0.28	106.21	0.24	△ 238 家庭用水	0.22	100.45	0.00
△ 271 醫院掛號費	0.16	106.46	0.24	△ 240 垃圾清潔費	0.07	100.00	0.00
◎ 145 其他包裝飲料(豆類、雜糧飲料等)	0.10	103.86	0.22	250 其他油料(潤滑油、機油等)	0.05	101.27	0.00
294 一般書籍	0.15	100.93	0.22	△ 251 公共汽車票	0.16	99.53	0.00
293 考試用書及參考書	0.13	100.19	0.21	△ 253 計程車資	0.38	99.99	0.00
◎ 147 米類調理食品	0.16	103.14	0.20	258 郵資	0.03	144.28	0.00
◎ 44 魚漿製品	0.21	107.19	0.19	◎ 261 固網電話費	0.32	100.17	0.00
△ 32 鱈魚	0.13	106.80	0.18	262 其他電訊服務費(電話裝置費、網路資訊網路設定費等)	0.01	100.00	0.00
257 其他運費(宅急便、一般貨運、機車托運等)	0.25	104.55	0.18	265 汽車保養及修理	1.01	104.32	0.00
274 病房自付費	0.20	103.29	0.18	266 機(自行)車修理費	0.32	100.07	0.00

表14-2

三、10月CPI查價項目較上月變動率(%；105年=100；續2)：

查價項目	權數	指數	變動率	查價項目	權數	指數	變動率
△ 267 停車費	0.46	102.53	0.00	△ 254 火車票	0.49	100.50	-0.06
269 車輛檢驗費	0.04	100.00	0.00	△ 27 虱目魚	0.06	96.86	-0.07
270 其他(拋錨拖吊費、租車費、駕照費等)	0.20	98.73	0.00	211 桌椅	0.14	100.98	-0.08
◎ 272 診所掛號費	0.27	114.37	0.00	△ 132 其他調味品(調味醬、醋、高湯罐頭等)	0.13	104.34	-0.11
◎ 273 門診基本部分負擔	0.35	104.59	0.00	279 中藥材	0.24	100.64	-0.11
◎ 275 其他自付費(處方藥品自付費、手術費及檢驗費等)	0.34	101.68	0.00	291 其他醫療保健用品(耳溫槍、眼鏡清潔劑等)	0.24	102.54	-0.11
276 假牙及矯正費	0.57	102.02	0.00	241 汽車	3.15	98.87	-0.12
277 醫療看護費	0.05	101.28	0.00	△ 33 鱸魚	0.05	99.20	-0.13
△ 278 其他醫療費(民俗及美容醫療等健保不給付之醫療項目)	0.11	100.77	0.00	245 其他通訊設備(電話機、傳真機等)	0.07	99.34	-0.13
281 感冒藥	0.03	102.52	0.00	282 胃腸藥	0.04	108.93	-0.14
◎ 295 報紙	0.06	100.00	0.00	◎ 88 其他蔬菜(菜豆、南瓜、辣椒等)	0.04	100.94	-0.15
296 期刊	0.04	102.01	0.00	◎ 20 雞蛋	0.23	115.37	-0.16
297 公立幼兒園學雜費	0.04	100.00	0.00	321 玩具	0.32	96.89	-0.16
298 私立幼兒園學雜費	0.38	101.33	0.00	8 麥片(粉)	0.05	102.73	-0.18
299 小學學雜費	0.03	100.76	0.00	210 床(床墊)	0.24	102.61	-0.18
300 國中學雜費	0.07	100.78	0.00	264 汽、機車零配件(不含輪胎)	0.15	101.11	-0.18
301 公立高中高職學雜費	0.07	105.66	0.00	286 其他藥品(止痛藥、避孕藥等)	0.08	100.07	-0.18
302 私立高中高職學雜費	0.21	101.23	0.00	△ 134 啤酒	0.28	98.98	-0.20
303 公立大專學雜費	0.25	100.11	0.00	212 家用裝飾品	0.02	99.08	-0.21
304 私立大專學雜費	0.95	99.90	0.00	242 機車	0.76	99.56	-0.21
305 安親課輔費	0.67	101.07	0.00	263 汽、機車輪胎	0.15	95.98	-0.22
306 國中課業補習費	0.77	102.11	0.00	△ 21 其他蛋類(皮蛋、鹹鴨蛋等)	0.05	100.30	-0.25
307 高中以上課業補習費	0.49	104.77	0.00	313 消耗性電腦器材	0.04	105.49	-0.25
308 語言學習費	0.08	104.09	0.00	△ 13 牛肉、牛內臟	0.40	102.43	-0.26
309 電腦學習費	0.01	100.27	0.00	126 沙拉油、調理油	0.05	103.78	-0.26
310 其他補習費	0.05	104.07	0.00	◎ 161 在外點用之咖啡、飲料	0.48	104.37	-0.26
325 盆栽及園藝用品	0.11	102.73	0.00	22 嘉臘魚、赤鯨	0.02	111.28	-0.27
327 音樂學習費	0.26	102.89	0.00	221 瓦斯爐、排油煙機	0.05	101.09	-0.28
328 其他技藝學習費(舞蹈、繪畫等)	0.32	100.79	0.00	◎ 169 餅乾	0.27	99.50	-0.30
329 電影票	0.08	101.59	0.00	283 外用藥	0.12	110.99	-0.32
330 藝文休閒活動及運動競賽入場券	0.07	104.93	0.00	219 熱水器	0.08	99.28	-0.33
△ 335 有線電視租用費	0.38	99.51	0.00	△ 7 蛋糕	0.28	102.16	-0.34
336 相片沖洗及照像費	0.03	101.99	0.00	◎ 38 蛤蜊	0.08	145.15	-0.35
339 其他娛樂服務費(影碟租金、網咖費用等)	0.25	106.33	0.00	△ 116 桃子	0.00	103.36	-0.37
360 其他理容服務費(做臉、塑身等)	0.20	105.51	0.00	285 燕窩、雞精	0.13	100.87	-0.37
362 婚喪喜慶費用	0.63	101.12	0.00	214 冷暖氣設備	0.27	99.03	-0.38
363 土地代書費	0.10	100.23	0.00	◎ 162 其他家外食物(鹽酥雞、蚵仔麵線、臭豆腐等)	0.40	105.34	-0.41
364 金融服務支出	0.07	100.00	0.00	◎ 260 行動通訊費	1.95	92.42	-0.43
365 人身保險	4.45	99.86	0.00	14 其他家畜(羊肉)	0.04	107.84	-0.44
366 產物保險	0.20	93.12	0.00	◎ 151 熟食肉類	0.26	103.83	-0.47
367 考試報名費	0.03	100.49	0.00	200 其他維修材料(延長線、空內裝潢、地板鋪設材料等)	0.07	102.65	-0.49
368 其他費用(複印費、刻印費等)	0.23	103.13	0.00	252 客運汽車票	0.12	115.82	-0.51
284 維他命	0.20	101.07	-0.03	◎ 93 豆類製品	0.21	104.92	-0.55
△ 10 其他穀類及其製品(芝麻、麵筋、水餃皮等)	0.09	103.20	-0.04	△ 29 秋刀魚	0.04	105.66	-0.56
12 豬內臟	0.04	99.87	-0.05	217 電冰箱	0.13	100.90	-0.57
◎ 26 吳郭魚	0.11	102.50	-0.05	318 樂器	0.18	99.40	-0.57
280 中式成藥及方劑	0.12	99.70	-0.05	42 小魚乾	0.06	104.77	-0.58
◎ 115 蘋果	0.20	87.77	-0.06	209 櫥櫃	0.19	101.03	-0.60
197 門窗設備	0.10	102.80	-0.06	△ 129 醬油	0.07	108.17	-0.62
204 床包(罩)組、毯子及涼被	0.19	100.34	-0.06	182 女用內衣褲	0.28	100.60	-0.62

表14-3

三、10月CPI查價項目較上月變動率(%；105年=100；續完)：

查價項目	權數	指數	變動率	查價項目	權數	指數	變動率
316 家用音響產品及影碟機	0.15	102.70	-0.65	△ 98 火龍果	0.19	63.05	-3.80
△ 152 其他調理食品(雞塊、調理包等)	0.09	100.49	-0.66	341 檳榔	0.22	69.67	-3.90
△ 90 海帶、紫菜	0.05	101.82	-0.67	◎ 103 柳丁	0.06	75.56	-4.14
△ 49 馬鈴薯	0.02	96.67	-0.70	◎ 101 鳳梨	0.06	89.42	-4.21
220 烹飪小家電	0.05	97.19	-0.72	△ 229 衣服清潔劑	0.31	100.59	-4.75
256 機票	1.22	101.36	-0.72	◎ 100 香蕉	0.11	62.13	-5.63
△ 167 巧克力	0.04	105.36	-0.73	△ 350 洗髮精、潤絲精	0.38	98.76	-6.18
◎ 121 鮮奶	0.45	116.15	-0.74	◎ 60 甘藍菜(高麗菜)	0.20	114.30	-8.19
177 其他男衣著(襪子、泳褲、睡衣等)	0.04	96.34	-0.74	◎ 66 菠菱菜	0.02	107.12	-8.79
133 米酒	0.03	99.83	-0.76	356 保母費	0.41	91.69	-9.50
312 其他電腦設備及軟體	0.39	104.60	-0.76	△ 117 柿子	0.41	86.36	-9.64
228 燈具、燈飾	0.03	101.03	-0.80	◎ 118 其他水果(榴槤、百香果、椰子、柚子等)	0.17	89.07	-11.16
◎ 11 豬肉	0.95	103.86	-0.82	△ 73 白花椰菜	0.04	105.22	-11.80
146 其他沖泡飲料材料(麥芽飲品、可可、薏仁粉等)	0.08	100.67	-0.84	◎ 67 萵苣菜	0.04	102.32	-12.25
287 其他保健食品(卵磷脂、規精、酵母粉等)	0.67	99.46	-0.86	◎ 86 玉米	0.03	95.84	-12.67
346 紙尿布(褲)	0.19	101.25	-0.93	△ 84 敏豆	0.03	107.71	-13.91
224 餐具	0.04	101.14	-0.98	◎ 72 其他葉菜(芥菜、茼蒿、油菜等)	0.03	85.99	-14.04
136 其他酒	0.31	100.92	-0.99	△ 52 青蒜	0.02	126.05	-15.46
227 照明燈管及燈泡	0.05	97.92	-1.03	△ 80 茄子	0.04	92.75	-15.61
◎ 104 奇異果	0.06	93.89	-1.05	△ 74 大黃瓜	0.03	85.40	-15.91
326 其他娛樂用品及設備(影音碟片、望遠鏡、棋牌器等)	0.25	104.43	-1.05	△ 65 芹菜	0.02	100.46	-16.29
354 皮包及行李箱	0.67	97.74	-1.09	△ 239 家庭用電	1.27	92.39	-17.74
215 空氣淨化及除濕設備	0.14	102.00	-1.14	◎ 46 蘿蔔	0.06	92.98	-19.49
△ 358 洗、剪髮	0.28	102.59	-1.14	△ 69 萵菜	0.01	88.99	-21.21
◎ 51 蔥	0.05	89.02	-1.15	◎ 70 甘薯葉	0.03	83.75	-21.52
△ 168 糖果	0.05	104.86	-1.17	◎ 75 小黃瓜	0.06	73.92	-21.91
36 烏賊	0.05	111.85	-1.19	79 扁蒲	0.02	84.37	-24.21
△ 255 捷運車票	0.19	90.35	-1.20	△ 77 絲瓜	0.05	70.06	-25.46
△ 18 貢丸	0.06	103.07	-1.22	△ 62 包心白菜	0.08	80.13	-25.87
24 白帶魚	0.05	104.86	-1.29	△ 68 芥藍菜	0.01	79.27	-26.49
332 遊樂場入場費	0.17	96.75	-1.32	△ 78 苦瓜	0.04	89.20	-28.11
△ 144 礦泉水	0.05	98.64	-1.33	◎ 64 空心菜	0.03	74.89	-30.15
208 沙發	0.15	99.51	-1.37	◎ 63 青江白菜	0.03	73.20	-38.20
△ 348 牙膏、牙粉	0.14	104.61	-1.46	◎ 61 小白菜	0.04	74.46	-38.87
23 鯧魚	0.11	100.41	-1.56				
◎ 30 鮭魚	0.10	103.19	-1.57				
◎ 48 其他根菜(甘薯、山藥等)	0.04	95.57	-1.75				
◎ 85 綠花椰菜	0.02	97.31	-1.76				
△ 259 網際網路費	0.59	92.17	-1.77				
342 彩粧及香水	0.30	96.47	-1.77				
△ 71 韭菜(花)	0.01	102.15	-2.00				
25 土魷、馬加魚	0.05	106.91	-2.14				
55 芋	0.02	80.05	-2.16				
31 黃花魚	0.02	100.56	-2.40				
334 國內旅遊團費	0.57	98.25	-2.41				
359 染、燙髮	0.25	101.60	-2.85				
349 衛生棉	0.09	96.40	-3.08				
343 保養品	1.04	99.18	-3.18				
△ 57 茭白筍	0.03	96.86	-3.56				
233 家事服務費	0.18	101.30	-3.75				

說明：1. 秋冬新裝上市；水果、燃氣及油料費價格上揚；電價因夏月費率結束調降；蔬菜量增價跌。
 2. 未列示棗子、櫻桃、荔枝及芒果4項本月非屬產季水果。
 3. 柑橘上月非屬產季水果之變動率以0標示。
 4. ◎為每月至少購買1次；△為每季(不含每月)至少購買1次；無符號為每季購買不到1次。

四、10月CPI查價項目較上年同月變動率(%；105年=100)：

查價項目	權數	指數	變動率	查價項目	權數	指數	變動率
◎ 100 香蕉	0.11	62.13	78.07	36 烏賊	0.05	111.85	3.81
◎ 105 木瓜	0.16	113.17	46.99	9 麵粉、調製麵粉	0.02	103.63	3.70
◎ 20 雞蛋	0.23	115.37	37.36	324 鮮花	0.13	108.47	3.70
249 柴油	0.02	143.14	23.72	25 土魷、馬加魚	0.05	106.91	3.66
◎ 246 92無鉛汽油	0.41	135.57	19.99	149 肉鬆	0.05	103.80	3.61
△ 113 香瓜	0.09	103.26	19.31	128 鹽、甘味調味料	0.02	102.36	3.53
◎ 247 95無鉛汽油	1.90	133.18	18.90	◎ 232 其他家用用品(保鮮膜、菜刀、殺蟲劑等)	0.50	102.98	3.49
△ 248 98無鉛汽油	0.24	130.19	17.55	330 藝文休閒活動及運動競賽入場券	0.07	104.93	3.48
◎ 108 番石榴	0.20	101.69	16.59	320 運動用具	0.28	102.44	3.46
◎ 47 胡蘿蔔	0.03	84.93	15.38	24 白帶魚	0.05	104.86	3.39
△ 340 香菸	1.34	136.55	15.03	△ 129 醬油	0.07	108.17	3.35
△ 81 番茄	0.04	116.87	14.81	△ 32 鱈魚	0.13	106.80	3.21
△ 345 衛生紙、面紙及紙巾	0.40	110.33	12.46	207 其他家用紡織品(窗簾布、椅墊、桌巾等)	0.14	107.45	3.09
△ 56 薑	0.02	117.84	11.54	35 新鮮小卷	0.05	112.41	3.05
◎ 137 包裝茶飲料	0.24	105.91	11.19	215 空氣淨化及除濕設備	0.14	102.00	3.04
◎ 86 玉米	0.03	95.84	10.70	314 紙製品	0.05	103.53	2.99
△ 109 蓮霧	0.03	106.21	9.51	△ 132 其他調味品(調味醬、醋、高湯罐頭等)	0.13	104.34	2.95
△ 168 糖果	0.05	104.86	8.81	284 維他命	0.20	101.07	2.94
39 蚵(牡蠣)	0.05	104.40	8.75	△ 358 洗、剪髮	0.28	102.59	2.92
△ 34 肉魚	0.03	110.77	8.63	150 肉乾	0.06	104.37	2.86
227 照明燈管及燈泡	0.05	97.92	8.23	184 嬰兒衣著	0.03	103.11	2.84
282 胃腸藥	0.04	108.93	8.10	308 語言學習費	0.08	104.09	2.75
283 外用藥	0.12	110.99	8.06	◎ 171 其他休閒食品(洋芋片、口香糖、瓜子等)	0.25	105.17	2.63
△ 236 天然瓦斯	0.15	119.82	7.84	△ 17 香腸	0.12	105.97	2.59
28 石斑魚	0.05	108.10	7.25	368 其他費用(複印費、刻印費等)	0.23	103.13	2.57
355 其他個人隨身用品(太陽眼鏡、傘等)	0.33	103.35	7.11	◎ 156 中式米食	1.98	105.10	2.44
△ 52 青蒜	0.02	126.05	6.78	210 床(床墊)	0.24	102.61	2.42
119 蜜餞	0.03	118.22	6.58	213 其他家具(梳粧台、嬰兒床、整理箱等)	0.08	103.08	2.39
141 咖啡包(粉、豆)	0.14	104.95	6.53	△ 7 蛋糕	0.28	102.16	2.34
◎ 272 診所掛號費	0.27	114.37	6.27	198 衛浴器材	0.05	103.62	2.33
223 其他家庭耐久設備(熨斗、烘碗機等)	0.29	104.68	6.24	◎ 1 米	0.37	102.70	2.28
△ 40 其他魚類(紅目鮪、草魚、旗魚等)	0.09	110.22	6.00	322 電子遊樂器軟硬體設備及配件	0.06	96.80	2.27
△ 97 小番茄	0.05	109.35	5.83	14 其他家畜(羊肉)	0.04	107.84	2.21
341 檳榔	0.22	69.67	5.56	△ 124 其他乳製品(調味乳、鮮奶油、乾酪等)	0.11	103.56	2.20
△ 348 牙膏、牙粉	0.14	104.61	5.49	◎ 154 西式早點	0.46	103.64	2.20
◎ 121 鮮奶	0.45	116.15	5.07	◎ 157 中式麵食	1.00	104.40	2.13
138 茶葉(粉、包、精)	0.23	104.28	4.68	△ 10 其他穀類及其製品(芝麻、麵筋、水餃皮等)	0.09	103.20	2.12
96 釋迦	0.02	102.23	4.62	◎ 6 麵包	0.54	107.63	2.12
△ 45 其他加工水產品(鹹魚、魚鬆、魷魚乾等)	0.15	110.94	4.55	359 染、燙髮	0.25	101.60	2.09
◎ 60 甘藍菜(高麗菜)	0.20	114.30	4.55	114 哈密瓜	0.05	94.23	2.04
127 其他食用油(橄欖油、葵花籽油、葡萄籽油等)	0.16	105.19	4.52	333 國外旅遊團費	2.03	102.80	1.99
19 其他肉類製品(火腿、臘肉、肉類罐頭等)	0.05	107.54	4.33	◎ 159 中式餐廳料理	1.37	104.52	1.99
◎ 15 雞肉	0.89	103.12	4.16	203 其他工資(水泥工資、木工工資等)	0.34	101.41	1.97
8 麥片(粉)	0.05	102.73	4.14	◎ 160 中式以外料理	0.66	104.29	1.97
326 其他娛樂用品及設備(影音碟片、望遠鏡、棋牌具等)	0.25	104.43	4.12	257 其他運費(宅急便、一般貨運、機車托運等)	0.25	104.55	1.91
339 其他娛樂服務費(影碟租金、網咖費用等)	0.25	106.33	4.07	△ 158 火鍋	0.28	106.21	1.91
△ 130 糖	0.03	111.47	3.97	268 車輛通行費	0.16	101.03	1.89
◎ 44 魚漿製品	0.21	107.19	3.94	△ 229 衣服清潔劑	0.31	100.59	1.88
△ 271 醫院掛號費	0.16	106.46	3.93	◎ 170 糕餅點心	0.32	104.93	1.85
◎ 26 吳郭魚	0.11	102.50	3.91	△ 315 其他文具(筆、釘書機等)	0.13	101.33	1.85

表14-5

四、10月CPI查價項目較上年同月變動率(%；105年=100；續1)：

查價項目	權數	指數	變動率	查價項目	權數	指數	變動率
◎ 162 其他家外食物(鹽酥雞、蚵仔麵線、臭豆腐等)	0.40	105.34	1.81	164 學生營養午餐	0.14	103.88	0.95
22 嘉臘魚、赤鯨	0.02	111.28	1.80	43 魚貝罐頭	0.04	101.51	0.94
△ 59 其他莖菜(大心菜、球莖甘藍、芽菜類等)	0.01	93.82	1.79	195 住宅租金	14.26	102.10	0.89
△ 4 速食麵	0.08	103.15	1.79	◎ 261 固網電話費	0.32	100.17	0.78
200 其他維修材料(延長線、室內裝潢、地板鋪設材料等)	0.07	102.65	1.78	346 紙尿布(褲)	0.19	101.25	0.75
125 麻油、香油	0.04	106.22	1.77	◎ 147 米類調理食品	0.16	103.14	0.74
327 音樂學習費	0.26	102.89	1.76	89 乾香菇	0.11	103.91	0.74
199 塗料	0.02	102.04	1.74	298 私立幼兒園學雜費	0.38	101.33	0.73
226 茶具	0.06	105.70	1.72	243 自行車	0.11	102.88	0.72
◎ 155 西式速食	0.23	104.44	1.71	202 水電工工資	0.31	103.15	0.72
△ 165 冰品	0.07	101.35	1.71	318 樂器	0.18	99.40	0.71
292 教科書	0.44	104.43	1.65	306 國中課業補習費	0.77	102.11	0.69
336 相片沖洗及照像費	0.03	101.99	1.64	281 感冒藥	0.03	102.52	0.69
217 電冰箱	0.13	100.90	1.64	△ 167 巧克力	0.04	105.36	0.68
△ 361 婚喪喜慶用品	0.27	103.34	1.58	277 醫療看護費	0.05	101.28	0.67
221 瓦斯爐、排油煙機	0.05	101.09	1.58	135 高粱酒	0.12	102.13	0.66
274 病房自付費	0.20	103.29	1.57	△ 27 虱目魚	0.06	96.86	0.65
216 洗衣及乾衣設備	0.15	102.13	1.53	337 視唱中心費用	0.09	103.69	0.65
◎ 93 豆類製品	0.21	104.92	1.52	201 油漆工資	0.19	102.14	0.62
197 門窗設備	0.10	102.80	1.50	△ 140 包裝咖啡飲料	0.05	102.17	0.62
325 盆栽及園藝用品	0.11	102.73	1.46	252 客運汽車票	0.12	115.82	0.60
◎ 46 蘿蔔	0.06	92.98	1.45	91 蔬菜罐頭	0.05	104.92	0.58
338 運動費用	0.25	101.37	1.45	360 其他理容服務費(做臉、塑身等)	0.20	105.51	0.57
131 蜂蜜、果醬	0.03	103.24	1.42	192 洗衣(鞋)工資	0.07	104.32	0.54
296 期刊	0.04	102.01	1.41	299 小學學雜費	0.03	100.76	0.54
16 其他家禽(新鮮鴨肉、鵝肉等)	0.04	98.94	1.40	△ 21 其他蛋類(皮蛋、鹹鴨蛋等)	0.05	100.30	0.52
41 其他貝類及水產品(海參、蜆、海瓜子等)	0.07	111.61	1.40	328 其他技藝學習費(舞蹈、繪畫等)	0.32	100.79	0.52
310 其他補習費	0.05	104.07	1.38	256 機票	1.22	101.36	0.51
◎ 50 洋蔥	0.02	95.98	1.33	343 保養品	1.04	99.18	0.50
307 高中以上課業補習費	0.49	104.77	1.32	363 土地代書費	0.10	100.23	0.49
◎ 30 鮭魚	0.10	103.19	1.32	194 其他配件(帽子、皮帶等)	0.18	103.00	0.48
3 米粉、板條及其他米類製品	0.03	104.78	1.30	△ 37 蝦蟹類	0.23	104.04	0.47
235 其他家庭管理費用(洗水塔、家電維修費、開(配)鎖費等)	0.05	102.69	1.27	120 其他加工水果(葡萄乾、水果罐頭等)	0.04	103.51	0.43
188 學生制服	0.09	102.83	1.26	264 汽、機車零配件(不含輪胎)	0.15	101.11	0.41
163 幼兒園點心費	0.11	101.45	1.26	42 小魚乾	0.06	104.77	0.36
291 其他醫療保健用品(耳溫槍、眼鏡清潔劑等)	0.24	102.54	1.24	143 運動及機能性飲料	0.03	97.95	0.35
265 汽車保養及修理	1.01	104.32	1.23	242 機車	0.76	99.56	0.33
△ 116 桃子	0.00	103.36	1.20	△ 267 停車費	0.46	102.53	0.32
△ 239 家庭用電	1.27	92.39	1.18	△ 29 秋刀魚	0.04	105.66	0.32
193 其他衣著服務(男、女裝定製工資、衣著修補費等)	0.03	106.92	1.17	219 熱水器	0.08	99.28	0.31
237 桶裝瓦斯	0.26	130.28	1.17	286 其他藥品(止痛藥、避孕藥等)	0.08	100.07	0.31
353 鐘、錶	0.44	100.72	1.15	122 奶粉	0.29	100.32	0.29
◎ 161 在外點用之咖啡、飲料	0.48	104.37	1.15	305 安親課輔費	0.67	101.07	0.29
293 考試用書及參考書	0.13	100.19	1.10	290 復健器具	0.06	101.10	0.29
357 其他個人照顧服務(不含醫療看護)	0.86	104.57	1.08	△ 90 海帶、紫菜	0.05	101.82	0.26
276 假牙及矯正費	0.57	102.02	1.03	316 家用音響產品及影碟機	0.15	102.70	0.25
329 電影票	0.08	101.59	1.02	365 人身保險	4.45	99.86	0.25
◎ 153 中式早點	0.49	103.47	1.01	177 其他男衣著(襪子、泳褲、睡衣等)	0.04	96.34	0.23
◎ 151 熟食肉類	0.26	103.83	0.99	300 國中學雜費	0.07	100.78	0.23
175 男褲	0.28	105.03	0.96	342 彩粧及香水	0.30	96.47	0.23

表14-6

四、10月CPI查價項目較上年同月變動率(%；105年=100；續2)：

查價項目	權數	指數	變動率	查價項目	權數	指數	變動率
136 其他酒	0.31	100.92	0.23	△ 76 冬瓜	0.01	88.78	-0.52
302 私立高中高職學雜費	0.21	101.23	0.23	172 男西裝	0.04	105.10	-0.52
79 扁蒲	0.02	84.37	0.23	△ 94 其他加工蔬菜(熟筍、鹹菜、蘿蔔乾等)	0.08	101.26	-0.59
△ 18 貢丸	0.06	103.07	0.22	228 燈具、燈飾	0.03	101.03	-0.63
209 櫥櫃	0.19	101.03	0.18	133 米酒	0.03	99.83	-0.70
294 一般書籍	0.15	100.93	0.15	245 其他通訊設備(電話機、傳真機等)	0.07	99.34	-0.77
◎ 145 其他包裝飲料(豆類、雜糧飲料等)	0.10	103.86	0.13	◎ 5 麵條	0.10	101.01	-0.78
311 電腦	0.97	99.28	0.13	12 豬內臟	0.04	99.87	-0.78
196 學校住宿費	0.37	100.70	0.12	◎ 169 餅乾	0.27	99.50	-0.83
△ 253 計程車資	0.38	99.99	0.11	178 女洋裝	0.14	97.80	-0.83
266 機(自行)車修理費	0.32	100.07	0.07	△ 98 火龍果	0.19	63.05	-0.83
303 公立大專學雜費	0.25	100.11	0.06	176 男用內衣褲	0.09	99.24	-0.84
334 國內旅遊團費	0.57	98.25	0.04	174 男上衣	0.30	102.86	-0.87
304 私立大專學雜費	0.95	99.90	0.02	323 寵物及其必需品(含設備)	0.42	102.68	-0.88
205 枕頭、被胎	0.17	99.95	0.02	206 毛巾	0.06	100.77	-0.90
△ 13 牛肉、牛內臟	0.40	102.43	0.02	270 其他(拋錨拖吊費、租車費、駕照費等)	0.20	98.73	-0.94
△ 238 家庭用水	0.22	100.45	0.01	231 清潔用具	0.11	101.86	-0.95
234 住宅管理費	0.82	101.08	0.01	179 女外套	0.39	128.50	-0.96
△ 240 垃圾清潔費	0.07	100.00	0.00	△ 142 果蔬汁	0.10	103.05	-0.96
250 其他油料(潤滑油、機油等)	0.05	101.27	0.00	230 廚廁清潔劑	0.13	100.41	-0.97
△ 251 公共汽車票	0.16	99.53	0.00	321 玩具	0.32	96.89	-0.98
258 郵資	0.03	144.28	0.00	△ 166 甜品	0.05	102.90	-1.10
262 其他電訊服務費(電話裝置費、網際網路設定費等)	0.01	100.00	0.00	352 金飾及珠寶	0.57	95.72	-1.12
269 車輛檢驗費	0.04	100.00	0.00	△ 139 碳酸飲料	0.07	96.56	-1.17
◎ 273 門診基本部分負擔	0.35	104.59	0.00	204 床包(罩)組、毯子及涼被	0.19	100.34	-1.17
◎ 295 報紙	0.06	100.00	0.00	280 中式成藥及方劑	0.12	99.70	-1.28
297 公立幼兒園學雜費	0.04	100.00	0.00	△ 71 韭菜(花)	0.01	102.15	-1.31
301 公立高中高職學雜費	0.07	105.66	0.00	312 其他電腦設備及軟體	0.39	104.60	-1.34
364 金融服務支出	0.07	100.00	0.00	173 男外套	0.19	115.40	-1.36
288 一般眼鏡	0.28	97.36	-0.03	279 中藥材	0.24	100.64	-1.42
224 餐具	0.04	101.14	-0.04	241 汽車	3.15	98.87	-1.44
309 電腦學習費	0.01	100.27	-0.05	208 沙發	0.15	99.51	-1.49
△ 347 沐浴用品	0.26	103.48	-0.06	58 蘆筍	0.00	103.77	-1.59
212 家用裝飾品	0.02	99.08	-0.06	190 女鞋	0.48	108.58	-1.62
△ 254 火車票	0.49	100.50	-0.08	181 女褲(裙)	0.49	104.20	-1.66
△ 335 有線電視租用費	0.38	99.51	-0.19	218 電扇	0.03	99.86	-1.69
△ 278 其他醫療費(民俗及美容醫療等健保不給付之醫療項目)	0.11	100.77	-0.20	285 燕窩、雞精	0.13	100.87	-1.83
367 考試報名費	0.03	100.49	-0.20	354 皮包及行李箱	0.67	97.74	-1.86
313 消耗性電腦器材	0.04	105.49	-0.27	△ 80 茄子	0.04	92.75	-1.89
△ 152 其他調理食品(雞塊、調理包等)	0.09	100.49	-0.28	△ 134 啤酒	0.28	98.98	-1.98
126 沙拉油、調理油	0.05	103.78	-0.29	185 童上衣	0.13	117.19	-2.01
◎ 275 其他自付費(處方藥品自付費、手術費及檢驗費等)	0.34	101.68	-0.30	220 烹飪小家電	0.05	97.19	-2.02
◎ 148 麵類調理食品	0.20	101.75	-0.33	186 童褲(裙)	0.05	108.07	-2.08
187 兒童內衣褲及其他(內衣(褲)、泳衣(褲)等)	0.04	96.62	-0.40	△ 351 其他美容及衛生用品(牙刷、牙線及化妝棉等)	0.23	98.43	-2.13
263 汽、機車輪胎	0.15	95.98	-0.44	△ 57 茭白筍	0.03	96.86	-2.15
362 婚喪喜慶費用	0.63	101.12	-0.44	225 鍋具	0.11	100.07	-2.23
289 隱形眼鏡	0.06	98.47	-0.48	△ 82 甜椒(含青椒)	0.03	107.76	-2.32
55 芋	0.02	80.05	-0.48	△ 33 鱸魚	0.05	99.20	-2.36
◎ 123 發酵乳及優格	0.14	102.44	-0.49	349 衛生棉	0.09	96.40	-2.45
287 其他保健食品(卵磷脂、規精、酵母粉等)	0.67	99.46	-0.49	◎ 11 豬肉	0.95	103.86	-2.46

表14-7

四、10月CPI查價項目較上年同月變動率(%；105年=100；續完)：

查價項目	權數	指數	變動率	查價項目	權數	指數	變動率
△ 259 網際網路費	0.59	92.17	-2.49	◎ 101 鳳梨	0.06	89.42	-13.48
191 童鞋	0.15	97.03	-2.54	◎ 66 菠菱菜	0.02	107.12	-14.25
214 冷暖氣設備	0.27	99.03	-2.63	△ 69 莧菜	0.01	88.99	-14.44
△ 180 女上衣	0.58	104.17	-2.65	◎ 48 其他根菜(甘薯、山藥等)	0.04	95.57	-15.17
146 其他沖泡飲料材料(麥芽飲品、可可、薏仁粉等)	0.08	100.67	-2.67	△ 62 包心白菜	0.08	80.13	-17.74
211 桌椅	0.14	100.98	-2.68	△ 68 芥藍菜	0.01	79.27	-19.23
366 產物保險	0.20	93.12	-2.71	◎ 64 空心菜	0.03	74.89	-21.64
2 糯米	0.02	93.84	-2.78	◎ 61 小白菜	0.04	74.46	-23.57
23 鯧魚	0.11	100.41	-2.88	◎ 63 青江白菜	0.03	73.20	-24.38
△ 83 豌豆	0.00	98.46	-2.98	△ 53 蒜頭	0.02	64.88	-27.32
331 旅館住宿費	1.10	94.14	-2.99	◎ 75 小黃瓜	0.06	73.92	-27.78
△ 84 敏豆	0.03	107.71	-3.00	◎ 103 柳丁	0.06	75.56	-29.29
△ 73 白花椰菜	0.04	105.22	-3.12	◎ 51 蔥	0.05	89.02	-39.04
222 飲用水設備	0.07	99.62	-3.27	△ 65 芹菜	0.02	100.46	-43.12
△ 350 洗髮精、潤絲精	0.38	98.76	-3.30				
189 男鞋	0.37	98.10	-3.34	說明：1. 油料費、燃氣及香菸價格調漲；蛋類、水果及乳			
△ 144 礦泉水	0.05	98.64	-3.34	類價格上揚；蔬菜量增價跌；通訊設備、通訊費			
183 其他女衣著(睡衣、孕婦裝、泳衣、襪子等)	0.14	98.31	-3.58	及部分3C消費性電子產品價格下跌。			
△ 49 馬鈴薯	0.02	96.67	-4.14	2. 未列示棗子、櫻桃、荔枝及芒果4項本月非屬產季			
◎ 88 其他蔬菜(菜豆、南瓜、辣椒等)	0.04	100.94	-4.24	水果。			
344 美容(髮)器材	0.08	92.94	-4.58	3. ◎為每月至少購買1次；△為每季(不含每月)至少			
◎ 38 蛤蜊	0.08	145.15	-5.06	購買1次；無符號為每季購買不到1次。			
233 家事服務費	0.18	101.30	-5.29				
319 數位照相機及攝影機	0.17	96.17	-5.47				
182 女用內衣褲	0.28	100.60	-5.49				
◎ 104 奇異果	0.06	93.89	-5.51				
332 遊樂場入場費	0.17	96.75	-5.64				
◎ 260 行動通訊費	1.95	92.42	-5.96				
◎ 87 菇類	0.06	99.82	-6.25				
◎ 102 柑橘	0.17	91.91	-6.49				
△ 74 大黃瓜	0.03	85.40	-6.84				
244 行動電話	0.42	82.97	-6.88				
31 黃花魚	0.02	100.56	-6.97				
△ 111 葡萄	0.18	94.07	-7.22				
△ 92 乾豆(花生、紅豆、綠豆等)	0.09	98.10	-7.99				
◎ 112 西瓜	0.08	89.70	-8.49				
◎ 115 蘋果	0.20	87.77	-8.56				
◎ 70 甘薯葉	0.03	83.75	-8.58				
△ 54 竹筍	0.02	88.29	-8.66				
◎ 107 梨子	0.17	91.85	-9.07				
◎ 85 綠花椰菜	0.02	97.31	-9.26				
△ 117 柿子	0.41	86.36	-9.53				
△ 255 捷運車票	0.19	90.35	-9.68				
△ 78 苦瓜	0.04	89.20	-9.95				
◎ 72 其他葉菜(芥菜、茼蒿、油菜等)	0.03	85.99	-9.97				
317 電視機	0.58	86.20	-10.41				
△ 77 絲瓜	0.05	70.06	-11.81				
◎ 118 其他水果(榴槤、百香果、椰子、柚子等)	0.17	89.07	-12.39				
356 保母費	0.41	91.69	-12.88				
◎ 67 萵苣菜	0.04	102.32	-13.41				

五、 1-10月CPI查價項目較上年同期變動率(%；105年=100)：

查價項目	權數	指數	變動率	查價項目	權數	指數	變動率
△ 340 香菸	1.34	136.20	32.14	14 其他家畜(羊肉)	0.04	107.79	3.63
258 郵資	0.03	144.28	27.37	175 男褲	0.28	102.14	3.56
249 柴油	0.02	132.58	19.92	24 白帶魚	0.05	106.10	3.52
◎ 246 92無鉛汽油	0.41	126.86	16.63	190 女鞋	0.48	107.97	3.51
◎ 247 95無鉛汽油	1.90	125.06	15.67	194 其他配件(帽子、皮帶等)	0.18	102.42	3.46
△ 248 98無鉛汽油	0.24	122.69	14.42	◎ 70 甘薯葉	0.02	81.27	3.38
◎ 20 雞蛋	0.23	101.28	13.78	◎ 15 雞肉	0.89	103.03	3.28
◎ 38 蛤蜊	0.08	144.82	12.35	126 沙拉油、調理油	0.05	103.19	3.25
△ 34 肉魚	0.03	115.11	12.26	△ 37 蝦蟹類	0.23	107.15	3.25
237 桶裝瓦斯	0.26	122.23	11.12	◎ 171 其他休閒食品(洋芋片、口香糖、瓜子等)	0.25	103.09	3.20
△ 56 薑	0.02	108.77	10.33	△ 18 貢丸	0.06	103.88	3.14
△ 74 大黃瓜	0.02	85.22	8.37	357 其他個人照顧服務(不含醫療看護)	0.86	106.35	3.09
283 外用藥	0.12	109.67	8.12	179 女外套	0.39	101.56	2.98
◎ 88 其他蔬菜(菜豆、南瓜、辣椒等)	0.04	96.90	8.06	339 其他娛樂服務費(影碟租金、網咖費用等)	0.25	104.82	2.95
△ 236 天然瓦斯	0.15	114.61	7.86	◎ 26 吳郭魚	0.11	101.02	2.95
◎ 86 玉米	0.04	88.93	7.48	213 其他家具(梳粧台、嬰兒床、整理箱等)	0.08	103.12	2.84
△ 345 衛生紙、面紙及紙巾	0.40	105.72	7.45	△ 17 香腸	0.12	104.73	2.84
◎ 121 鮮奶	0.45	112.92	7.11	9 麵粉、調製麵粉	0.02	102.43	2.83
◎ 75 小黃瓜	0.04	80.87	7.10	172 男西裝	0.04	100.64	2.81
△ 78 苦瓜	0.04	84.73	6.75	368 其他費用(複印費、刻印費等)	0.23	102.87	2.81
◎ 46 蘿蔔	0.05	88.38	6.73	△ 158 火鍋	0.28	106.38	2.79
185 童上衣	0.13	102.60	6.54	△ 116 桃子	0.07	103.98	2.77
173 男外套	0.19	104.46	6.52	360 其他理容服務費(做臉、塑身等)	0.20	105.25	2.73
119 蜜餞	0.03	114.69	6.45	△ 347 沐浴用品	0.26	103.92	2.70
△ 84 敏豆	0.03	97.65	6.21	◎ 162 其他家外食物(鹽酥雞、蚵仔麵線、臭豆腐等)	0.40	104.90	2.67
282 胃腸藥	0.04	107.21	6.14	41 其他貝類及水產品(海參、蜆、海瓜子等)	0.07	111.03	2.65
△ 40 其他魚類(紅目鱧、草魚、旗魚等)	0.09	108.90	6.12	141 咖啡包(粉、豆)	0.14	101.82	2.64
28 石斑魚	0.05	108.94	6.09	◎ 232 其他家用用品(保鮮膜、菜刀、殺蟲劑等)	0.50	101.84	2.63
◎ 272 診所掛號費	0.27	111.85	5.72	252 客運汽車票	0.12	116.13	2.62
35 新鮮小卷	0.05	112.53	5.70	△ 32 鱈魚	0.13	105.73	2.60
△ 130 糖	0.03	110.19	5.53	◎ 156 中式米食	1.98	104.36	2.60
22 嘉臘魚、赤鯨	0.02	113.45	5.50	△ 132 其他調味品(調味醬、醋、高湯罐頭等)	0.13	103.60	2.58
36 烏賊	0.05	113.75	5.48	320 運動用具	0.28	101.03	2.56
25 土魷、馬加魚	0.05	110.54	5.46	215 空氣淨化及除濕設備	0.14	102.57	2.53
79 扁蒲	0.01	87.23	5.13	△ 29 秋刀魚	0.04	106.22	2.51
186 童褲(裙)	0.05	100.65	5.04	◎ 161 在外點用之咖啡、飲料	0.48	104.72	2.49
◎ 60 甘藍菜(高麗菜)	0.18	77.57	4.95	337 視唱中心費用	0.09	104.27	2.47
19 其他肉類製品(火腿、臘肉、肉類罐頭等)	0.05	106.99	4.59	308 語言學習費	0.08	103.64	2.42
301 公立高中高職學雜費	0.07	105.66	4.48	313 消耗性電腦器材	0.04	106.06	2.36
△ 77 絲瓜	0.04	80.17	4.47	333 國外旅遊團費	2.03	103.74	2.32
256 機票	1.22	106.69	4.35	△ 144 礦泉水	0.05	99.55	2.31
◎ 137 包裝茶飲料	0.24	104.55	4.35	◎ 170 糕餅點心	0.32	103.81	2.30
127 其他食用油(橄欖油、葵花籽油、葡萄籽油等)	0.16	104.31	4.22	210 床(床墊)	0.24	103.27	2.24
△ 45 其他加工水產品(鹹魚、魚鬆、魷魚乾等)	0.15	109.38	4.16	△ 10 其他穀類及其製品(芝麻、麵筋、水餃皮等)	0.09	102.83	2.22
355 其他個人隨身用品(太陽眼鏡、傘等)	0.33	102.22	3.97	△ 361 婚喪喜慶用品	0.27	102.76	2.21
◎ 6 麵包	0.54	107.00	3.93	326 其他娛樂用品及設備(影音碟片、望遠鏡、棋牌具等)	0.25	102.59	2.16
330 藝文休閒活動及運動競賽入場券	0.07	104.89	3.83	42 小魚乾	0.06	104.51	2.16
207 其他家用紡織品(窗簾布、椅墊、桌巾等)	0.14	105.57	3.78	343 保養品	1.04	102.68	2.14
◎ 44 魚漿製品	0.21	106.49	3.78	△ 71 韭菜(花)	0.02	93.56	2.12
△ 271 醫院掛號費	0.16	105.33	3.69	◎ 93 豆類製品	0.21	104.77	2.09

表14-9

五、 1-10月CPI查價項目較上年同期變動率(%；105年=100；續1)：

查價項目	權數	指數	變動率	查價項目	權數	指數	變動率
307 高中以上課業補習費	0.49	104.10	2.08	257 其他運費(宅急便、一般貨運、機車托運等)	0.25	103.26	1.20
149 肉鬆	0.05	102.60	2.06	203 其他工資(水泥工資、木工工資等)	0.34	100.54	1.18
◎ 160 中式以外料理	0.66	103.79	2.05	89 乾香菇	0.11	103.57	1.15
◎ 147 米類調理食品	0.16	103.03	2.02	281 感冒藥	0.03	102.66	1.14
223 其他家庭耐久設備(熨斗、烘碗機等)	0.29	102.98	2.01	243 自行車	0.11	102.45	1.13
265 汽車保養及修理	1.01	104.21	2.00	284 維他命	0.20	101.07	1.12
△ 229 衣服清潔劑	0.31	102.88	1.98	◎ 104 奇異果	0.06	98.93	1.11
216 洗衣及乾衣設備	0.15	102.31	1.97	3 米粉、粿條及其他米類製品	0.03	103.03	1.10
◎ 151 熟食肉類	0.26	103.59	1.95	△ 59 其他莖菜(大心菜、球莖甘藍、芽菜類等)	0.02	87.45	1.10
198 衛浴器材	0.05	102.66	1.95	150 肉乾	0.06	102.46	1.10
◎ 159 中式餐廳料理	1.37	103.94	1.94	183 其他女衣著(睡衣、孕婦裝、泳衣、襪子等)	0.14	98.00	1.08
292 教科書	0.44	103.62	1.94	226 茶具	0.06	103.40	1.08
◎ 118 其他水果(榴槤、百香果、椰子、柚子等)	0.10	101.28	1.91	290 復健器具	0.06	101.08	1.05
200 其他維修材料(延長線、室內裝潢、地板鋪設材料等)	0.07	102.56	1.91	312 其他電腦設備及軟體	0.39	105.09	1.04
217 電冰箱	0.13	100.65	1.86	△ 124 其他乳製品(調味乳、鮮奶油、乾酪等)	0.11	102.19	1.03
◎ 154 西式早點	0.46	102.79	1.85	346 紙尿布(褲)	0.19	101.76	1.01
202 水電工工資	0.31	102.78	1.81	136 其他酒	0.31	101.26	1.01
209 櫥櫃	0.19	102.21	1.80	274 病房自付費	0.20	102.32	0.99
322 電子遊樂器軟硬體設備及配件	0.06	97.63	1.79	201 油漆工資	0.19	102.01	0.95
◎ 1 米	0.37	101.13	1.79	224 餐具	0.04	101.45	0.95
323 寵物及其必需品(含設備)	0.42	102.36	1.77	△ 4 速食麵	0.08	101.99	0.94
△ 168 糖果	0.05	101.89	1.76	318 樂器	0.18	99.29	0.94
△ 348 牙膏、牙粉	0.14	101.01	1.75	327 音樂學習費	0.26	102.01	0.90
△ 129 醬油	0.07	105.27	1.74	302 私立高中高職學雜費	0.21	101.05	0.90
193 其他衣著服務(男、女裝定製工資、衣著修補費等)	0.03	106.78	1.73	199 塗料	0.02	101.39	0.90
314 紙製品	0.05	102.07	1.71	296 期刊	0.04	101.46	0.89
310 其他補習費	0.05	103.43	1.67	164 學生營養午餐	0.14	103.10	0.88
291 其他醫療保健用品(耳溫槍、眼鏡清潔劑等)	0.24	102.04	1.66	195 住宅租金	14.26	101.74	0.87
◎ 157 中式麵食	1.00	103.49	1.65	◎ 275 其他自付費(處方藥品自付費、手術費及檢驗費等)	0.34	101.84	0.86
197 門窗設備	0.10	102.23	1.58	△ 117 柿子	0.06	98.21	0.84
324 鮮花	0.13	100.78	1.55	181 女褲(裙)	0.49	97.30	0.84
◎ 273 門診基本部分負擔	0.35	104.59	1.54	363 土地代書費	0.10	100.31	0.83
△ 7 蛋糕	0.28	101.94	1.52	329 電影票	0.08	101.40	0.81
△ 76 冬瓜	0.01	86.20	1.52	△ 142 果蔬汁	0.10	101.59	0.78
359 染、燙髮	0.25	103.23	1.46	△ 152 其他調理食品(雞塊、調理包等)	0.09	100.45	0.73
228 燈具、燈飾	0.03	102.18	1.45	305 安親課輔費	0.67	101.03	0.73
◎ 155 西式速食	0.23	104.22	1.40	221 瓦斯爐、排油煙機	0.05	100.66	0.72
192 洗衣(鞋)工資	0.07	104.30	1.40	325 盆栽及園藝用品	0.11	101.23	0.72
△ 315 其他文具(筆、釘書機等)	0.13	101.24	1.39	131 蜂蜜、果醬	0.03	101.12	0.71
336 相片沖洗及照像費	0.03	101.73	1.39	306 國中課業補習費	0.77	101.77	0.69
218 電扇	0.03	102.51	1.37	△ 267 停車費	0.46	102.46	0.69
188 學生制服	0.09	102.30	1.37	208 沙發	0.15	101.22	0.68
◎ 153 中式早點	0.49	103.09	1.36	276 假牙及矯正費	0.57	101.54	0.64
8 麥片(粉)	0.05	101.51	1.35	277 醫療看護費	0.05	101.59	0.64
125 麻油、香油	0.04	104.45	1.33	352 金飾及珠寶	0.57	96.47	0.62
264 汽、機車零配件(不含輪胎)	0.15	101.60	1.33	△ 90 海帶、紫菜	0.05	102.34	0.60
316 家用音響產品及影碟機	0.15	103.85	1.27	233 家事服務費	0.18	103.66	0.57
91 蔬菜罐頭	0.05	103.13	1.27	◎ 123 發酵乳及優格	0.14	101.92	0.57
△ 239 家庭用電	1.27	100.04	1.24	235 其他家庭管理費用(洗水塔、家電維修費、開(配)鎖費等)	0.05	101.53	0.56
△ 358 洗、剪髮	0.28	103.71	1.24	328 其他技藝學習費(舞蹈、繪畫等)	0.32	100.69	0.52

表14-10

五、 1-10月CPI查價項目較上年同期變動率(%；105年=100；續2)：

查價項目	權數	指數	變動率	查價項目	權數	指數	變動率
163 幼兒園點心費	0.11	100.57	0.49	269 車輛檢驗費	0.04	100.00	0.00
135 高粱酒	0.12	101.55	0.48	◎ 295 報紙	0.06	100.00	0.00
◎ 5 麵條	0.10	100.58	0.47	297 公立幼兒園學雜費	0.04	100.00	0.00
231 清潔用具	0.11	100.73	0.47	364 金融服務支出	0.07	100.00	0.00
298 私立幼兒園學雜費	0.38	100.87	0.47	303 公立大專學雜費	0.25	100.06	-0.01
◎ 11 豬肉	0.95	104.27	0.43	△ 94 其他加工蔬菜(熟筍、鹹菜、蘿蔔乾等)	0.08	101.45	-0.02
138 茶葉(粉、包、精)	0.23	100.53	0.42	143 運動及機能性飲料	0.03	99.89	-0.02
△ 21 其他蛋類(皮蛋、鹹鴨蛋等)	0.05	100.08	0.41	353 鐘、錶	0.44	99.64	-0.05
354 皮包及行李箱	0.67	99.36	0.40	133 米酒	0.03	100.24	-0.07
268 車輛通行費	0.16	100.27	0.40	304 私立大專學雜費	0.95	99.88	-0.10
204 床包(單)組、毯子及涼被	0.19	101.80	0.39	△ 335 有線電視租用費	0.38	99.56	-0.14
362 婚喪喜慶費用	0.63	101.43	0.37	△ 251 公共汽車票	0.16	99.53	-0.14
128 鹽、甘味調味料	0.02	100.67	0.35	309 電腦學習費	0.01	99.96	-0.15
367 考試報名費	0.03	100.46	0.34	16 其他家禽(新鮮鴨肉、鵝肉等)	0.04	98.57	-0.16
△ 166 甜品	0.05	101.63	0.34	△ 278 其他醫療費(民俗及美容醫療等健保不給付之醫療項目)	0.11	100.47	-0.23
294 一般書籍	0.15	100.50	0.33	◎ 87 菇類	0.08	98.57	-0.29
△ 165 冰品	0.07	101.01	0.31	39 蚵(牡蠣)	0.05	98.66	-0.30
334 國內旅遊團費	0.57	101.68	0.31	219 熱水器	0.08	99.56	-0.31
289 隱形眼鏡	0.06	98.51	0.31	12 豬內臟	0.04	100.41	-0.32
286 其他藥品(止痛藥、避孕藥等)	0.08	100.37	0.30	△ 73 白花椰菜	0.05	87.88	-0.33
◎ 148 麵類調理食品	0.20	101.31	0.28	263 汽、機車輪胎	0.15	96.66	-0.40
293 考試用書及參考書	0.13	99.55	0.27	220 烹飪小家電	0.05	97.93	-0.45
242 機車	0.76	99.71	0.27	◎ 169 餅乾	0.27	99.26	-0.45
177 其他男衣著(襪子、泳褲、睡衣等)	0.04	96.50	0.27	△ 167 巧克力	0.04	103.20	-0.46
300 國中學雜費	0.07	100.60	0.27	△ 139 碳酸飲料	0.07	98.03	-0.47
△ 351 其他美容及衛生用品(牙刷、牙線及化妝棉等)	0.23	99.74	0.26	120 其他加工水果(葡萄乾、水果罐頭等)	0.04	102.53	-0.60
△ 253 計程車資	0.38	100.66	0.25	311 電腦	0.97	98.58	-0.61
△ 134 啤酒	0.28	99.98	0.24	187 兒童內衣褲及其他(內衣(褲)、泳衣(褲)等)	0.04	96.71	-0.67
△ 254 火車票	0.49	100.54	0.20	176 男用內衣褲	0.09	98.33	-0.71
△ 83 豌豆	0.01	86.73	0.18	279 中藥材	0.24	101.15	-0.79
◎ 64 空心菜	0.02	85.48	0.18	222 飲用水設備	0.07	100.45	-0.88
◎ 72 其他葉菜(芥菜、茼蒿、油菜等)	0.04	81.18	0.17	205 枕頭、被胎	0.17	99.64	-0.89
299 小學學雜費	0.03	100.33	0.17	270 其他(拋鏢拖吊費、租車費、駕照費等)	0.20	98.73	-0.97
◎ 145 其他包裝飲料(豆類、雜糧飲料等)	0.10	102.90	0.16	△ 33 鱸魚	0.05	99.78	-1.00
250 其他油料(潤滑油、機油等)	0.05	101.27	0.14	◎ 85 綠花椰菜	0.03	88.36	-1.03
△ 57 茭白筍	0.02	98.43	0.13	287 其他保健食品(卵磷脂、規精、酵母粉等)	0.67	100.39	-1.12
△ 140 包裝咖啡飲料	0.05	102.84	0.13	280 中式成藥及方劑	0.12	99.59	-1.13
245 其他通訊設備(電話機、傳真機等)	0.07	99.54	0.09	212 家用裝飾品	0.02	98.90	-1.16
122 奶粉	0.29	100.31	0.09	△ 27 虱目魚	0.06	100.78	-1.19
338 運動費用	0.25	100.48	0.09	211 桌椅	0.14	101.25	-1.21
◎ 261 固網電話費	0.32	99.97	0.08	△ 350 洗髮精、潤絲精	0.38	102.70	-1.21
43 魚貝罐頭	0.04	100.33	0.08	◎ 30 鮭魚	0.10	102.11	-1.24
△ 13 牛肉、牛內臟	0.40	102.45	0.07	182 女用內衣褲	0.28	101.73	-1.25
266 機(自行)車修理費	0.32	100.05	0.05	△ 82 甜椒(含青椒)	0.03	78.42	-1.30
365 人身保險	4.45	99.71	0.04	241 汽車	3.15	98.72	-1.33
△ 238 家庭用水	0.22	100.45	0.03	356 保母費	0.41	99.20	-1.37
234 住宅管理費	0.82	101.07	0.03	△ 68 芥藍菜	0.01	83.21	-1.39
196 學校住宿費	0.37	100.59	0.02	288 一般眼鏡	0.28	97.26	-1.42
△ 240 垃圾清潔費	0.07	100.00	0.00	174 男上衣	0.30	97.37	-1.46
262 其他電訊服務費(電話裝置費、網際網路設定費等)	0.01	100.00	0.00	58 蘆筍	0.01	99.59	-1.61

表14-11

五、 1-10月CPI查價項目較上年同期變動率(%；105年=100；續完)：

查價項目	權數	指數	變動率	查價項目	權數	指數	變動率
332 遊樂場入場費	0.17	99.35	-1.64	△ 97 小番茄	0.11	76.66	-8.85
342 彩粧及香水	0.30	98.12	-1.72	◎ 48 其他根菜(甘薯、山藥等)	0.04	91.51	-9.54
△ 259 網際網路費	0.59	93.64	-1.89	◎ 101 鳳梨	0.11	89.26	-10.11
189 男鞋	0.37	98.33	-1.91	◎ 107 梨子	0.19	94.14	-10.84
285 燕窩、雞精	0.13	101.07	-2.02	△ 98 火龍果	0.11	75.47	-11.70
321 玩具	0.32	97.13	-2.17	◎ 108 番石榴	0.16	80.82	-14.41
349 衛生棉	0.09	100.55	-2.17	◎ 105 木瓜	0.12	88.39	-16.34
△ 80 茄子	0.03	78.96	-2.31	341 檳榔	0.22	103.70	-16.71
230 廚廁清潔劑	0.13	98.49	-2.37	◎ 51 蔥	0.04	73.96	-19.47
◎ 63 青江白菜	0.02	80.53	-2.42	△ 65 芹菜	0.02	84.79	-25.14
206 毛巾	0.06	98.88	-2.48	△ 53 蒜頭	0.02	69.15	-26.79
2 糯米	0.02	95.01	-2.64	◎ 102 柑橘	0.16	73.35	-30.50
31 黃花魚	0.02	103.76	-2.75	◎ 103 柳丁	0.05	77.84	-35.90
△ 69 莧菜	0.01	90.55	-2.78	◎ 100 香蕉	0.10	57.55	-44.05
331 旅館住宿費	1.10	95.53	-2.79	說明：1. 未列示棗子、櫻桃、荔枝及芒果4項本月非屬產季水果。 2. ◎為每月至少購買1次；△為每季(不含每月)至少購買1次；無符號為每季購買不到1次。			
△ 62 包心白菜	0.06	76.28	-2.80				
225 鍋具	0.11	98.37	-2.83				
△ 49 馬鈴薯	0.02	91.84	-2.84				
◎ 67 萵苣菜	0.04	88.99	-2.84				
146 其他沖泡飲料材料(麥芽飲品、可可、薏仁粉等)	0.08	100.65	-2.88				
191 童鞋	0.15	96.16	-3.04				
214 冷暖氣設備	0.27	97.93	-3.10				
◎ 260 行動通訊費	1.95	95.17	-3.15				
△ 81 番茄	0.05	75.02	-3.22				
△ 180 女上衣	0.58	94.41	-3.32				
△ 111 葡萄	0.12	95.27	-3.32				
184 嬰兒衣著	0.03	95.38	-3.43				
△ 113 香瓜	0.05	91.71	-3.85				
319 數位照相機及攝影機	0.17	98.08	-3.90				
23 鯧魚	0.11	102.71	-3.90				
◎ 61 小白菜	0.03	80.93	-3.95				
366 產物保險	0.20	93.19	-4.47				
◎ 50 洋蔥	0.02	89.22	-4.73				
344 美容(髮)器材	0.08	93.78	-4.90				
△ 109 蓮霧	0.13	97.85	-5.10				
178 女洋裝	0.14	93.89	-5.16				
◎ 115 蘋果	0.15	89.42	-5.29				
△ 255 捷運車票	0.19	94.26	-5.38				
55 芋	0.02	78.06	-5.60				
227 照明燈管及燈泡	0.05	91.25	-5.99				
△ 92 乾豆(花生、紅豆、綠豆等)	0.09	99.07	-6.23				
△ 54 竹筍	0.05	97.75	-6.50				
114 哈密瓜	0.08	93.82	-6.57				
◎ 47 胡蘿蔔	0.03	67.80	-6.61				
◎ 112 西瓜	0.14	86.33	-7.12				
◎ 66 菠菱菜	0.03	83.77	-7.29				
317 電視機	0.58	87.64	-8.09				
96 釋迦	0.03	105.44	-8.15				
△ 52 青蒜	0.03	90.34	-8.46				
244 行動電話	0.42	85.41	-8.51				