

行政院主計總處

公務預算處、基金預算處

台北市忠孝東路1段1號 電話：(02) 3356-6500

綜合規劃處、會計決算處、綜合統計處、國勢普查處、主計資訊處

台北市廣州街2號 電話：(02) 2380-3400

網址：<https://www.dgbas.gov.tw>

傳真：(02) 2380-3465

中華民國108年1月8日下午4時發布，並透過網際網路同步發送

主辦單位：綜合統計處

新聞聯繫人：物價統計科 曹志弘科長

電話：(02)2380-3449

107年12月份物價變動概況

壹、物價變動提要

- 一、12月份消費者物價總指數(CPI)，較上月跌0.50%，經調整季節變動因素後跌0.29%；較上(106)年同月跌0.05%，全年平均漲1.35%。
- 二、12月份躉售物價總指數(WPI)，較上月跌1.85%，經調整季節變動因素後跌1.71%；較上年同月漲0.83%，全年平均漲3.64%。

物價指數年增率

單位：%

指數時間	消費者物價指數				躉售物價指數							
	不含食物	不含蔬果及能源 (核心CPI)	服務類		內銷品				出口			
					國產內銷	進口		新台幣計價	美元計價	新台幣計價	美元計價	
100年	1.42	1.11	1.25	0.64		4.32	6.39					5.03
101年	1.93	1.07	0.99	0.74	-1.16	-0.95	-0.59	-1.28	-1.91	-1.62	-2.25	
102年	0.79	0.60	0.66	0.75	-2.43	-2.67	-0.71	-4.45	-4.81	-2.06	-2.43	
103年	1.20	0.31	1.27	1.16	-0.56	-0.95	0.28	-2.09	-4.04	0.10	-1.91	
104年	-0.30	-1.55	0.78	0.96	-8.85	-11.30	-9.55	-12.94	-16.85	-4.67	-8.96	
105年	1.39	-0.07	0.84	0.79	-2.98	-3.15	-3.22	-3.08	-4.69	-2.70	-4.32	
106年	0.62	1.02	1.04	1.01	0.90	2.39	3.44	1.36	7.41	-1.46	4.47	
107年	1.35	1.43	1.22	0.92	3.64	4.98	3.73	6.11	7.09	1.49	2.46	
第1季	1.55	1.67	1.59	1.20	-0.12	1.37	1.86	0.86	7.05	-2.50	3.49	
第2季	1.72	1.71	1.27	0.82	4.90	6.33	4.80	7.79	9.52	2.60	4.25	
第3季	1.67	1.73	1.36	1.10	6.70	8.37	6.19	10.36	8.91	4.07	2.71	
第4季	0.47	0.60	0.63	0.56	3.19	3.97	2.13	5.61	3.07	1.93	-0.52	
9月	1.72	1.47	1.20	0.88	6.29	7.86	5.77	9.77	7.59	3.80	1.75	
10月	1.17	1.08	0.72	0.50	5.72	7.27	4.94	9.34	7.09	3.26	1.13	
11月	0.30	0.61	0.66	0.60	3.03	3.65	1.89	5.20	2.68	2.05	-0.40	
12月	-0.05	0.13	0.52	0.59	0.83	1.04	-0.41	2.34	-0.49	0.49	-2.27	

說明：由於受查者延誤或更正報價，最近3個月資料均可能修正。

貳、物價變動詳情

一、消費者物價指數

(一) 12月 CPI 較上月跌0.50%：主因氣候穩定，蔬菜及水果價跌，與油料費及燃氣價格調降，加以部分服飾適逢百貨公司年終促銷所致。

1. 七大類中變動影響較大者如下：

(1) 衣著類跌 2.20%：主因部分服飾適逢百貨公司年終特惠促銷，成衣價格下跌 2.96%所致。

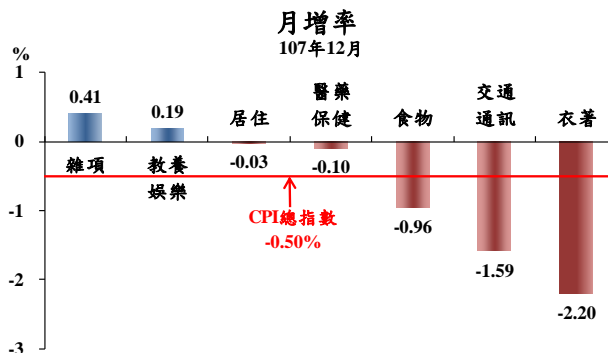
(2) 交通及通訊類跌 1.59%：主因油料費下跌 7.22%所致。

(3) 食物類跌 0.96%：主因蔬菜及水果價格分別下跌 11.67%及 5.28%所致。

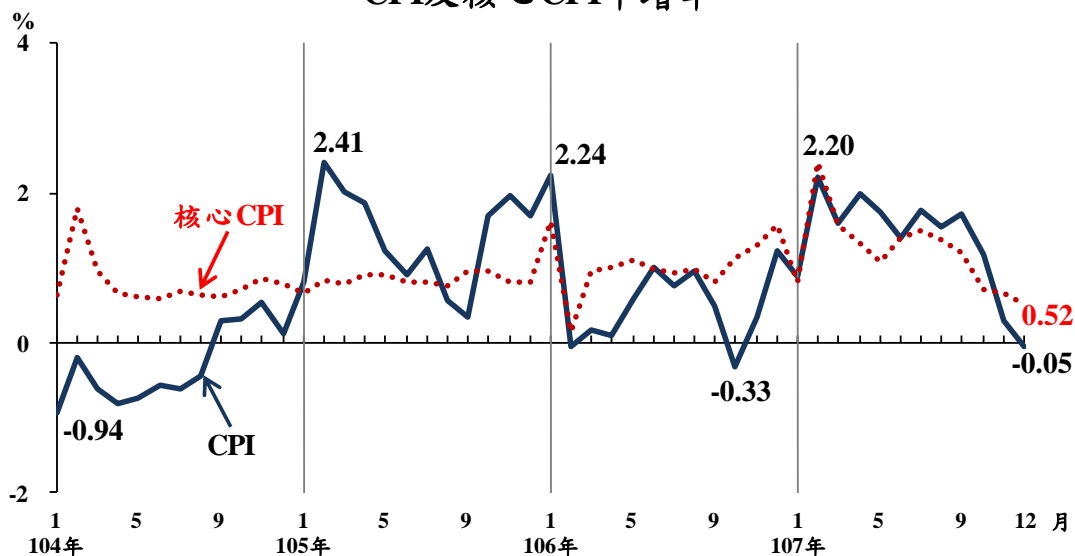
(4) 雜項類漲 0.41%：主因保養品與衛生紙、面紙及紙巾優惠減少所致。

2. 368個查價項目群扣除3項本月非屬產季水果(荔枝、芒果及桃子，本月權數為0)後，上漲者136項，權數合計46.5%，下跌者165項，權數合計29.9%，漲跌項目詳表14。

(二) 12月CPI較上年同月跌0.05%：主因蔬菜及水果價跌，加以成衣、通訊設備、通訊費及部分3C消費性電子產品價格亦跌所致，惟蛋類、乳類、香菸及醫療費用價格調漲，抵銷部分跌幅；若扣除蔬菜水果，則漲0.48%，再剔除能源後之總指數(即核心CPI)，亦漲0.52%。



CPI及核心CPI年增率



1. 七大類中變動影響較大者如下：

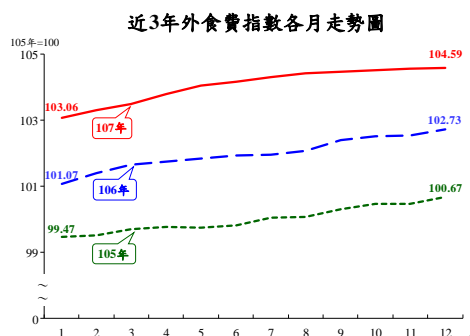
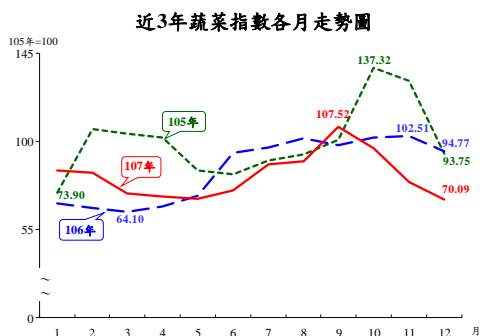
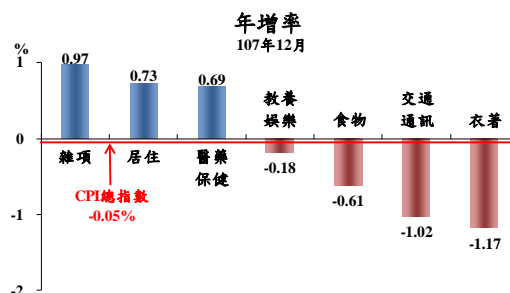
(1) 衣著類跌 1.17%：主因部分冬季服飾售價較上年優惠，成衣價格下跌 1.65%所致。

(2) 交通及通訊類跌 1.02%：主因捷運車票、行動電話及行動通訊費分別下跌 9.68%、6.34%及 5.96%所致。

(3) 食物類跌0.61%：主因蔬菜及水果分別下跌26.04%及6.79%，惟蛋類受上年芬普尼事件基數較低影響，上漲32.24%，乳類亦漲2.87%，抵銷部分跌幅。

(4) 醫藥保健類漲0.69%：主因掛號費及部分藥品價格調漲所致。

(5) 雜項類漲0.97%：主因菸稅調漲遞延效應帶動香菸上漲3.21%所致。

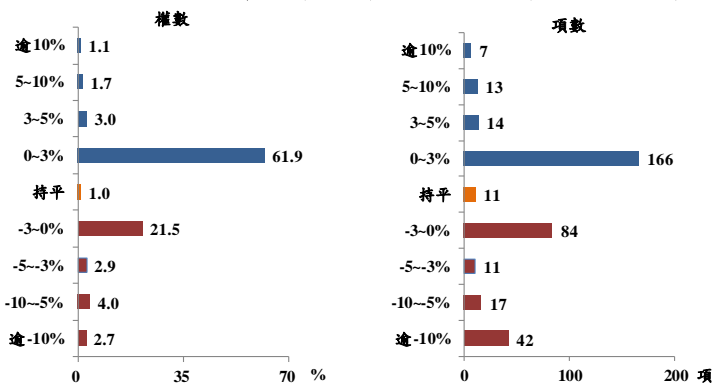


2. 按商品性質別觀察，商品類跌0.72%，其中非耐久性消費品(含食物、及能源等)跌0.60%，半耐久性消費品跌0.29%，耐久性消費品亦跌1.41%；另服務類漲0.59%，其中外食費上漲1.81%。

3. 按購買頻度別觀察，「每月」至少購買1次者跌0.36%(主受蔬果影響)，「每季」至少購買1次者跌0.55%(主受蔬果影響)，「每季購買不到1次」者亦跌0.01%。

4. 368個查價項目群扣除3項非屬產季水果，上漲者200項，權數合計67.8%，下跌者154項，權數合計31.1%，漲跌項目詳表14。

查價項目漲跌分布圖(107年12月與上年同月比較)



(三) 107年CPI較上年漲1.35%：其中商品類漲2.03%，服務類漲0.92%；若扣除蔬菜水果，漲1.56%；核心CPI則漲1.22%。

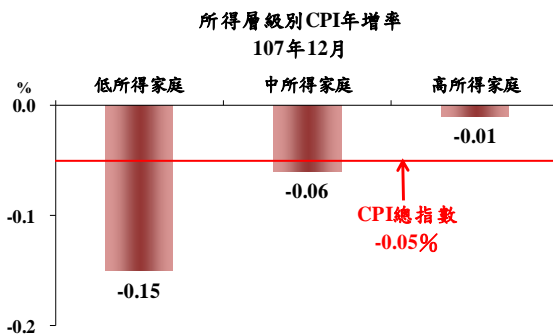
二、12月份所得層級別消費者物價指數

(一) 低所得家庭較上月跌 0.58%，較上年同月跌 0.15%，107 年平均較上年漲 1.54%。

(二) 中所得家庭較上月跌 0.52%，較上年同月跌 0.06%，107 年平均較上年漲 1.41%。

(三) 高所得家庭較上月跌 0.44%，較上年同月跌 0.01%，107 年平均較上年漲 1.14%。

(四) 低所得家庭 12 月 CPI 較上年同月跌幅大於中、高所得家庭，主因跌幅較大的食物類占比較高所致，中、高所得家庭之跌幅差異亦受支出比重分布影響；相關資料詳見表3。



三、躉售物價指數

(一) 12月 WPI 較上月跌1.85%

1. 國產內銷物價指數較上月跌1.82%。

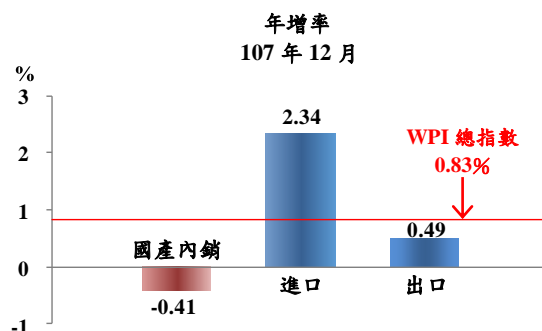
2. 進口物價指數以新台幣計價，較上月跌2.52%；以美元計價跌2.43%。

3. 出口物價指數以新台幣計價，較上月跌1.30%；以美元計價跌1.20%。

(二) 12月 WPI 較上年同月漲 0.83%

1. 國產內銷物價指數

較上年同月跌0.41%，主因農產品以及化學材料及其製品與藥品價格下跌所致，惟電價及非金屬礦物製品價格上漲，抵銷部分跌幅。



2. 進口物價指數

(1) 以新台幣計價較上年同月漲 2.34%。

(2) 若剔除匯率變動因素(新台幣對美元較上年同月貶值 2.75%)，以美元計價則較上年同月跌 0.49%，主因化學或有關工業產品價格下跌，與礦產品價格上漲，交互影響所致。

3. 出口物價指數

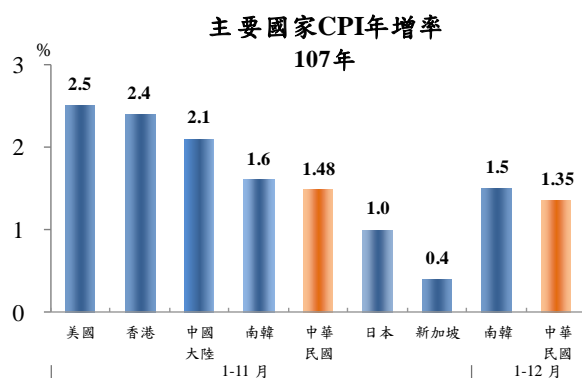
(1) 以新台幣計價較上年同月漲 0.49%。

(2) 若剔除匯率變動因素，以美元計價則較上年同月跌2.27%，主因化學或有關工業產品，與機器、電機、電視影像及聲音記錄機等設備價格下跌所致。

(三) 107年WPI較上年漲3.64%：其中國產內銷品漲3.73%，進口品漲6.11%，出口品漲1.49%。

參、主要國家物價變動概況

CPI 方面，107年1-11月我國漲1.48%，新加坡漲0.4%，日本漲1.0%，南韓漲1.6%，中國大陸漲2.1%，香港漲2.4%及美國漲2.5%；107年全年我國漲1.35%，南韓漲1.5%。



肆、發布概況

- 一、本物價新聞稿透過網際網路系統及「統計隨身 go」APP 同步發送。
- 二、108年1月份物價指數變動概況訂於**108年2月12日下午4時**發布，並辦理資料說明會，不另發開會通知。

伍、附件

- | | |
|----------------------|-----------------------------|
| 表1、消費者物價指數變動分析表 | 表2、消費者物價各大中小類指數變動比較表 |
| 表3、所得層級別消費者物價指數變動分析表 | 表4、躉售物價指數變動分析表 |
| 表5、躉售物價國產內銷品指數變動分析表 | 表6、進口物價指數變動分析表 |
| 表7、出口物價指數變動分析表 | 表8、行政院穩定物價小組關注之重要民生物資CPI年增率 |
| 表9、主要國家CPI年增率 | 表10、CPI變動對支出之影響—釋例說明 |
| 表11、主要國際商品行情 | 表12、國際金屬商品行情 |
| 表13、受僱員工薪資調查統計指標 | 表14、消費者物價指數查價項目漲跌分析 |