

行政院主計總處

公務預算處、基金預算處

台北市忠孝東路1段1號 電話：(02) 3356-6500

綜合規劃處、會計決算處、綜合統計處、國勢普查處、主計資訊處

台北市廣州街2號 電話：(02) 2380-3400

網址：<https://www.dgbas.gov.tw>

傳真：(02) 2380-3465

中華民國108年3月8日下午4時發布，並透過網際網路同步發送

主辦單位：綜合統計處

新聞聯繫人：物價統計科 曹志弘科長

電話：(02)2380-3449

108年2月份物價變動概況

壹、物價變動提要

- 一、2月份消費者物價總指數(CPI)，較上月漲0.99%，經調整季節變動因素後漲0.51%；較上年同月漲0.23%，1-2月平均，較上年同期漲0.20%。
- 二、2月份躉售物價總指數(WPI)，較上月漲0.20%，經調整季節變動因素後漲0.11%；較上年同月漲0.80%，1-2月平均，較上年同期漲0.68%。

物價指數年增率

單位：%

指數時間	消費者物價指數				躉售物價指數						
	不含食物	不含蔬果及能源 (核心CPI)	服務類		內銷品			出口			
					國產內銷	進口		新台幣計價	美元計價		
101年	1.93	1.07	0.99	0.74	-1.16	-0.95	-0.59	-1.28	-1.91	-1.62	-2.25
102年	0.79	0.60	0.66	0.75	-2.43	-2.67	-0.71	-4.45	-4.81	-2.06	-2.43
103年	1.20	0.31	1.27	1.16	-0.56	-0.95	0.28	-2.09	-4.04	0.10	-1.91
104年	-0.30	-1.55	0.78	0.96	-8.85	-11.30	-9.55	-12.94	-16.85	-4.67	-8.96
105年	1.39	-0.07	0.84	0.79	-2.98	-3.15	-3.22	-3.08	-4.69	-2.70	-4.32
106年	0.62	1.02	1.04	1.01	0.90	2.39	3.44	1.36	7.41	-1.46	4.47
107年	1.35	1.42	1.21	0.92	3.64	4.99	3.73	6.14	7.12	1.45	2.42
第1季	1.55	1.67	1.59	1.20	-0.12	1.37	1.86	0.86	7.05	-2.50	3.49
第2季	1.72	1.71	1.27	0.82	4.90	6.33	4.80	7.79	9.52	2.60	4.25
第3季	1.67	1.73	1.36	1.10	6.70	8.37	6.19	10.36	8.91	4.07	2.71
第4季	0.46	0.59	0.62	0.56	3.16	4.02	2.12	5.71	3.16	1.77	-0.68
11月	0.29	0.60	0.65	0.60	2.96	3.71	1.88	5.32	2.79	1.79	-0.66
12月	-0.06	0.12	0.51	0.59	0.83	1.12	-0.42	2.49	-0.33	0.35	-2.41
108年											
1月	0.18	-0.01	0.51	0.77	0.54	0.78	-0.95	2.34	-2.32	0.17	-4.39
2月	0.23	0.02	0.30	0.52	0.80	1.07	-0.70	2.66	-2.44	0.38	-4.60
1-2月	0.20	0.00	0.41	0.65	0.68	0.93	-0.82	2.50	-2.37	0.28	-4.50

說明：由於受查者延誤或更正報價，最近3個月資料均可能修正。

貳、物價變動詳情

一、消費者物價指數

(一) 2月 CPI 較上月漲**0.99%**：主因適逢農曆春節，應節相關食品(蔬菜及水產品等)需求增加，價格上漲，加以節前饋贈保母禮金與旅遊團費、計程車資等價格調升所致，惟冬季服飾促銷，抵銷部分漲幅。

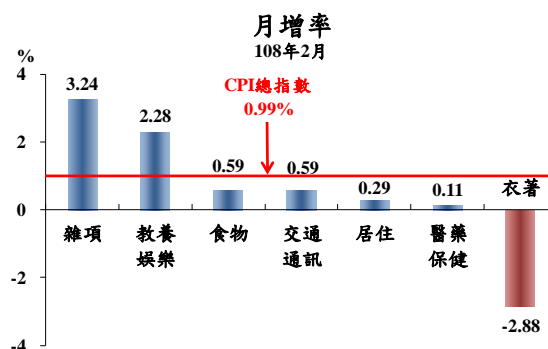
1. 七大類中變動影響較大者如下：

(1) 雜項類漲 3.24%：主因適逢農曆春節，節前饋贈保母禮金與理容服務費循例加價所致。

(2) 教養娛樂類漲 2.28%：主因春節期間，旅遊團費及旅館住宿費調漲所致。

(3) 食物類漲 0.59%：主因蔬菜及水產品價格分別上漲 9.55%及 0.84%所致。

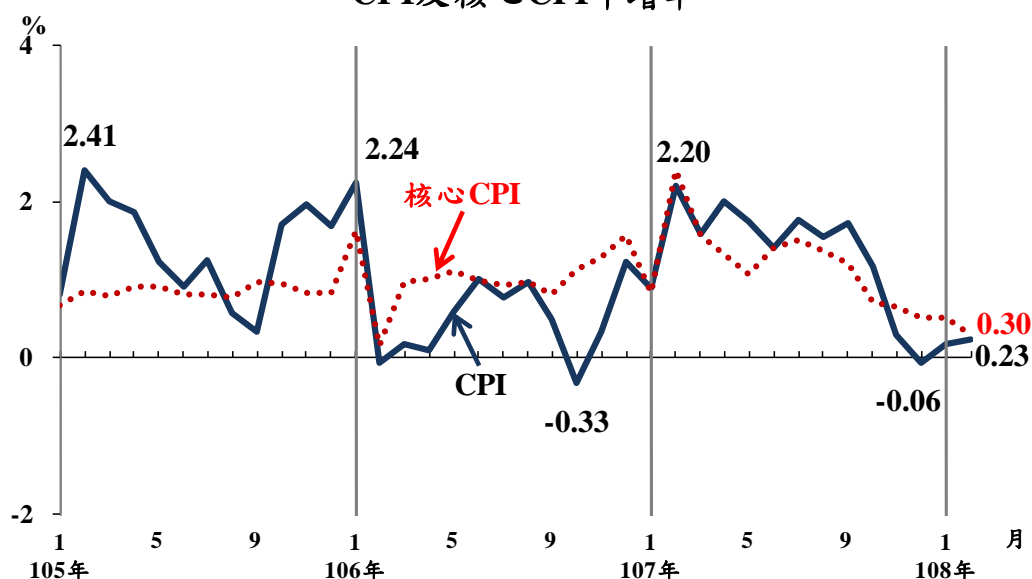
(4) 衣著類跌 2.88%：主因冬季服飾特惠促銷，成衣價格下跌 4.17%所致。



2. 368個查價項目群扣除4項本月非屬產季水果(荔枝、芒果、香瓜及柿子，本月權數為0)後，上漲者204項，權數合計57.2%，下跌者111項，權數合計23.9%，漲跌項目詳表14。

(二) 2月 CPI 較上年同月漲**0.23%**：主因蛋類、乳類及醫療費用價格上漲所致，惟蔬菜、成衣、通訊費及3C消費性電子產品價格下跌，抵銷部分漲幅；若扣除蔬菜水果，漲0.31%，再剔除能源後之總指數(即核心CPI)，亦漲0.30%。

CPI及核心CPI年增率



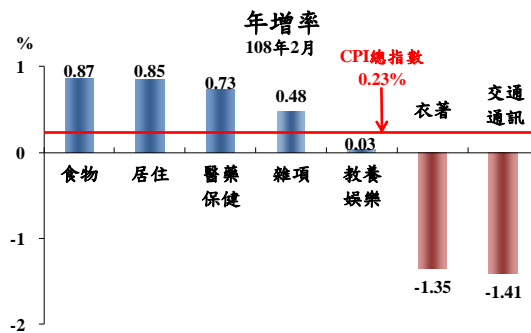
1. 七大類中變動影響較大者如下：

(1) 食物類漲 0.87%：主因蛋類、乳類及水果分別上漲 18.88%、1.84%及 1.11%所致，惟蔬菜下跌 8.62%，抵銷部分漲幅。

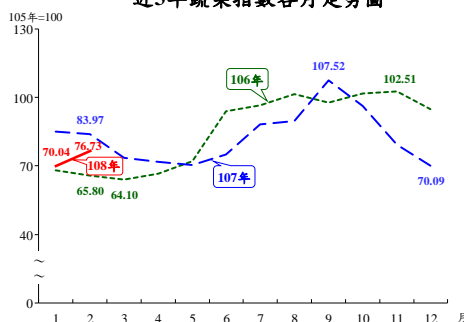
(2) 醫藥保健類漲 0.73%：主因掛號費及部分藥品價格調漲所致。

(3) 交通及通訊類跌1.41%：主因捷運車票、行動電話及行動通訊費分別下跌9.54%、8.39%及6.41%所致。

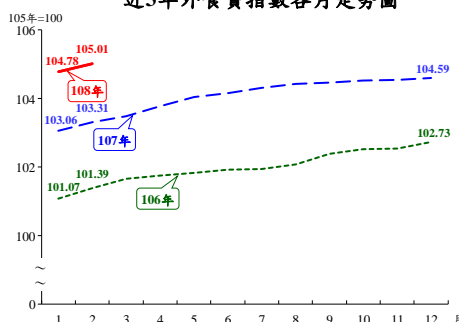
(4) 衣著類跌1.35%：主因部分冬季服飾售價較上年優惠，成衣價格下跌2.02%所致。



近3年蔬菜指數各月走勢圖



近3年外食費指數各月走勢圖

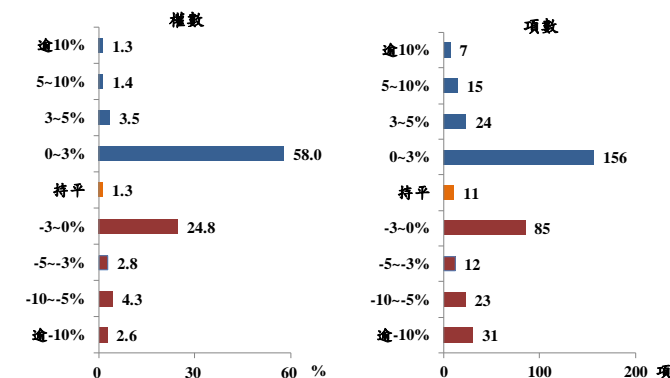


2. 按商品性質別觀察，商品類跌0.10%，其中非耐久性消費品(含食物、及能源等)漲0.42%，半耐久性消費品跌0.79%，耐久性消費品亦跌1.02%；另服務類漲0.52%，其中外食費上漲1.65%。

3. 按購買頻度別觀察，「每月」至少購買1次者漲0.33%(主受蛋類及外食費影響)，「每季」至少購買1次者漲0.30%(主受水果影響)，「每季購買不到1次」者則跌0.03%。

4. 368個查價項目 查價項目漲跌分布圖(108年2月與上年同月比較)

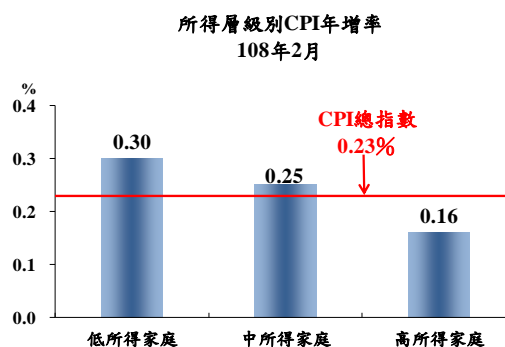
群扣除4項非屬產季水果，上漲者202項，權數合計64.3%，下跌者151項，權數合計34.5%，漲跌項目詳表14。



(三) 1-2月CPI較上年同期漲0.20%：其中商品類跌0.27%，服務類漲0.65%；若扣除蔬菜水果，漲0.33%；核心CPI漲0.41%。

二、2月份所得層級別消費者物價指數

- (一) 低所得家庭較上月漲 0.64%，較上年同月漲 0.30%，1-2 月平均較上年同期漲 0.28%。
- (二) 中所得家庭較上月漲 0.93%，較上年同月漲 0.25%，1-2 月平均較上年同期漲 0.21%。
- (三) 高所得家庭較上月漲 1.18%，較上年同月漲 0.16%，1-2 月平均較上年同期漲 0.19%。
- (四) 中、高所得家庭 2 月 CPI 較上年同月漲幅小於低所得家庭，主因跌幅較大的交通及通訊類占比較高，抑低整體物價漲幅所致；相關資料詳見表 3。



三、躉售物價指數

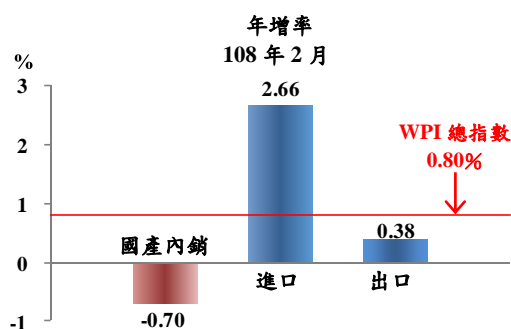
(一) 2月 WPI 較上月漲0.20%

1. 國產內銷物價指數較上月漲0.44%。
2. 進口物價指數以新台幣計價較上月漲0.34%；以美元計價漲0.41%。
3. 出口物價指數以新台幣計價較上月跌0.09%；以美元計價跌0.02%。

(二) 2月 WPI 較上年同月漲 0.80%

1. 國產內銷物價指數

較上年同月跌0.70%，主因農產品以及化學材料及其製品與藥品價格下跌所致，惟水電燃氣價格上漲，抵銷部分跌幅。



2. 進口物價指數

(1) 以新台幣計價較上年同月漲 2.66%。

(2) 若剔除匯率變動因素(新台幣對美元較上年同月貶值 4.97%)，以美元計價則較上年同月跌 2.44%，主因化學或有關工業產品，與基本金屬及其製品價格下跌所致。

3. 出口物價指數

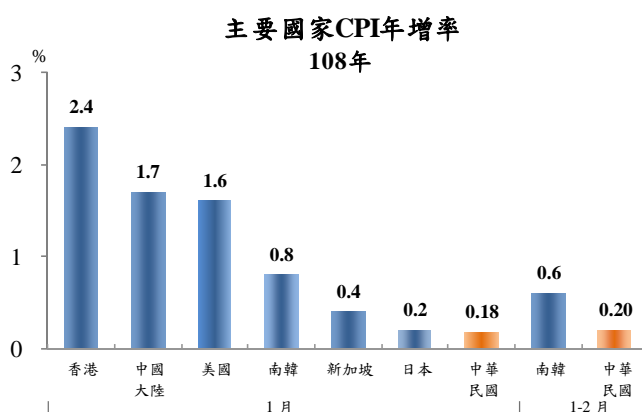
(1) 以新台幣計價較上年同月漲 0.38%。

(2) 若剔除匯率變動因素，以美元計價則較上年同月跌4.60%，主因化學或有關工業產品，與塑、橡膠及其製品價格下跌所致。

(三) 1-2月WPI較上年同期漲0.68%：其中國產內銷品跌0.82%，進口品漲2.50%，出口品漲0.28%。

參、主要國家物價變動概況

CPI 方面，108年1月我國漲0.18%，日本漲0.2%，新加坡漲0.4%，南韓漲0.8%，美國漲1.6%，中國大陸漲1.7%及香港漲2.4%；108年1-2月我國漲0.20%，南韓漲0.6%。



肆、發布概況

- 一、本物價新聞稿透過網際網路系統及「統計隨身 go」APP 同步發送。
- 二、108年3月份物價指數變動概況訂於**108年4月9日下午4時**發布，並辦理資料說明會，不另發開會通知。

伍、附件

- | | |
|----------------------|-----------------------------|
| 表1、消費者物價指數變動分析表 | 表2、消費者物價各大中小類指數變動比較表 |
| 表3、所得層級別消費者物價指數變動分析表 | 表4、躉售物價指數變動分析表 |
| 表5、躉售物價國產內銷品指數變動分析表 | 表6、進口物價指數變動分析表 |
| 表7、出口物價指數變動分析表 | 表8、行政院穩定物價小組關注之重要民生物資CPI年增率 |
| 表9、主要國家CPI年增率 | 表10、CPI變動對支出之影響—釋例說明 |
| 表11、主要國際商品行情 | 表12、國際金屬商品行情 |
| 表13、受僱員工薪資調查統計指標 | 表14、消費者物價指數查價項目漲跌分析 |

表1 消費者物價指數變動分析表

指數基期：民國105年=100

民國108年2月

類 別	權數 (%)	本 月 指 數	本月指數與各期比較						本年前2月指數平均			
			與上月比較 (%)	對總指數影響 (百分點)	與上年同月比較 (%)	對總指數影響 (百分點)	與上年12月比較 (%)	對總指數影響 (百分點)	指數	與上年同期比較 (%)	對總指數影響 (百分點)	
總指數	1,000.00	102.39	0.99	0.99	0.23	0.23	0.88	0.88	101.89	0.20	0.20	
基 本 分 類	一.食物類	237.18	101.16	0.59	0.14	0.87	0.20	0.76	0.18	100.87	0.85	0.20
	穀類及其製品	15.45	104.18	0.50	0.01	1.78	0.03	0.45	0.01	103.92	1.64	0.03
	肉類	24.12	104.13	-0.59	-0.01	-1.09	-0.03	-0.39	-0.01	104.44	-0.47	-0.01
	蛋類	2.45	115.41	0.07	0.00	18.88	0.05	3.45	0.01	115.37	19.80	0.05
	水產品	14.60	110.99	0.84	0.01	-0.95	-0.02	3.92	0.06	110.53	0.64	0.01
	蔬菜	13.83	76.73	9.55	0.11	-8.62	-0.09	9.47	0.11	73.39	-13.24	-0.15
	水果	24.03	86.20	-0.27	-0.01	1.11	0.02	-0.29	-0.01	86.32	2.13	0.04
	乳類	9.96	107.01	-1.37	-0.01	1.84	0.02	-1.51	-0.02	107.76	2.54	0.03
	二.衣著類	46.18	95.12	-2.88	-0.13	-1.35	-0.06	-6.35	-0.30	96.53	-1.49	-0.07
	成衣	33.31	92.02	-4.17	-0.14	-2.02	-0.07	-8.86	-0.30	94.02	-1.97	-0.07
	三.居住類	226.09	101.88	0.29	0.06	0.85	0.19	0.20	0.04	101.74	0.75	0.17
	房租	145.73	102.34	0.07	0.01	0.94	0.14	0.19	0.03	102.31	0.93	0.14
	電費	12.11	92.39	0.00	0.00	1.18	0.01	0.00	0.00	92.39	1.18	0.01
	四.交通及通訊類	152.34	102.82	0.59	0.09	-1.41	-0.22	0.78	0.12	102.52	-1.50	-0.23
	通訊設備	4.90	84.14	-0.93	0.00	-7.20	-0.03	-2.57	-0.01	84.54	-7.27	-0.03
	油料費	27.36	117.14	2.11	0.06	-0.15	-0.01	0.80	0.02	115.93	-2.27	-0.07
	運輸費	28.08	104.38	0.82	0.02	-1.45	-0.04	2.34	0.07	103.96	-0.13	0.00
	通訊費	26.92	93.89	-0.25	-0.01	-4.95	-0.14	-0.29	-0.01	94.01	-4.81	-0.13
	五.醫藥保健類	44.22	103.27	0.11	0.00	0.73	0.03	0.39	0.02	103.22	0.82	0.04
	醫療費用	20.66	105.22	0.11	0.00	1.59	0.03	0.40	0.01	105.16	1.85	0.04
	六.教養娛樂類	144.57	101.97	2.28	0.33	0.03	0.00	2.22	0.32	100.84	0.20	0.03
教養費用	63.44	100.93	0.10	0.01	0.06	0.00	0.09	0.01	100.88	0.08	0.01	
娛樂費用	81.13	102.35	4.00	0.32	-0.01	0.00	3.92	0.31	100.38	0.28	0.02	
七.雜項類	149.42	109.90	3.24	0.49	0.48	0.08	3.30	0.50	108.18	0.49	0.08	
香菸及檳榔	17.54	137.13	2.05	0.04	1.63	0.04	4.12	0.08	135.75	1.40	0.03	
個人服務	12.77	129.90	32.65	0.41	1.09	0.02	32.79	0.41	113.92	0.78	0.01	
理容服務費	7.37	107.12	3.45	0.03	1.35	0.01	3.20	0.02	105.34	1.25	0.01	
商 品 性 質 別 分 類	一.商品類	483.36	101.18	0.31	0.15	-0.10	-0.05	-0.10	-0.05	101.03	-0.27	-0.13
	非耐久性消費品	292.77	102.97	0.93	0.27	0.42	0.12	0.77	0.23	102.50	0.17	0.05
	半耐久性消費品	85.18	97.73	-1.77	-0.15	-0.79	-0.07	-3.55	-0.31	98.61	-0.75	-0.07
	耐久性消費品	105.41	98.06	0.20	0.02	-1.02	-0.11	0.28	0.03	97.96	-1.11	-0.12
	二.服務類	516.64	103.63	1.62	0.84	0.52	0.27	1.80	0.93	102.81	0.65	0.33
	外食費	78.15	105.01	0.22	0.02	1.65	0.13	0.40	0.03	104.90	1.66	0.13
居住服務	166.02	102.50	0.28	0.05	0.97	0.16	0.39	0.07	102.36	0.93	0.15	
交通及通訊服務	76.92	100.39	0.29	0.02	-2.16	-0.17	0.90	0.07	100.25	-1.49	-0.12	
教養娛樂服務	95.60	103.83	3.30	0.31	0.87	0.08	3.32	0.32	102.17	1.01	0.10	
購 買 度	每月至少購買1次	218.53	102.39	0.41	0.14	0.33	-0.06 ①	0.16	0.07	102.18	0.04	-0.10 ①
	每季(不含每月)至少購買1次	139.79	101.83	0.74	0.07	0.30	0.15	0.34	0.04	101.46	0.27	0.11
	每季購買不到1次	512.01	102.35	1.54	0.76	-0.03	0.02 ①	1.52	0.74	101.58	0.07	0.07
特 殊 類	總指數(不含蔬菜水果)	962.14	103.37	0.92	0.89	0.31	0.30	0.81	0.78	102.90	0.33	0.32
	總指數(不含蔬果及能源)	918.38	103.09	0.89	0.82	0.30	0.28	0.81	0.75	102.64	0.41	0.38
	總指數(不含設算租金)	870.34	102.41	1.13	0.98	0.12	0.10	0.99	0.86	101.84	0.10	0.09
所 得 層 級 別	最低20%所得家庭CPI總指數	1,000.00	102.24	0.64	0.64	0.30	0.30	0.54	0.54	101.92	0.28	0.28
	中間60%所得家庭CPI總指數	1,000.00	102.42	0.93	0.93	0.25	0.25	0.83	0.83	101.95	0.21	0.21
	最高20%所得家庭CPI總指數	1,000.00	102.43	1.18	1.18	0.16	0.16	1.07	1.07	101.84	0.19	0.19

附註：①因按年變更權數結構或蔬果細項為每月變動權數，致本月與各期比較之各類指數對總指數之影響方向及幅度不必然與漲跌之方向一致。

說明：由於受查者延誤或更正報價，本表所載資料於公布後3個月內均可能修正。

表2 消費者物價各大中小類指數變動比較表

民國107年9月至108年2月

各月漲跌率(%) = $\frac{\text{本月指數}}{\text{上月指數}} \times 100 - 100$

指數基期：民國105年=100

類 別	本年2月 指 數	最近六個月各月漲跌率(%)						本年2月 指數與上 年同月比 較(%)	類 別	本年2月 指 數	最近六個月各月漲跌率(%)						本年2月 指數與上 年同月比 較(%)
		9月	10月	11月	12月	1月	2月				9月	10月	11月	12月	1月	2月	
總指數	102.39	0.17	0.07	-0.61	-0.50	-0.11	0.99	0.23	3.家庭用品	100.64	0.40	-0.22	0.20	0.01	-1.03	0.41	0.36
一.食物類	101.16	1.85	-0.25	-1.11	-0.96	0.17	0.59	0.87	(1)紡織品	101.10	0.09	0.71	0.71	-0.83	-1.33	0.02	-0.56
1.穀類及其製品	104.18	1.10	0.09	-0.58	0.12	-0.05	0.50	1.78	(2)家具	102.19	-0.01	-0.40	-0.59	0.74	0.47	0.29	-0.02
(1)米類及其製品	99.55	2.08	0.34	-1.94	-0.60	-1.46	1.15	0.30	(3)家庭耐久設備	100.18	-0.04	-0.05	0.14	-0.30	0.33	-0.08	0.51
(2)其他穀類及其製品	105.93	0.76	0.00	-0.10	0.36	0.45	0.27	2.28	(4)餐具及其他家用品	100.47	1.15	-0.64	0.51	0.23	-2.99	1.08	0.86
2.肉類	104.13	0.45	-0.19	0.87	0.21	0.20	-0.59	-1.09	4.家庭管理費用	104.93	0.73	-0.66	-0.03	0.05	0.15	3.51 ▲	1.06
(1)生鮮家畜	104.62	0.05	-0.63	0.50	-0.35	1.00	-0.29	-0.92	5.水電燃氣	99.08	0.01	-10.70	-0.93	-0.78	0.08	0.00	0.81
(2)生鮮家禽	103.32	1.05	0.51	1.42	1.06	-0.97	-1.04	-1.31	(1)燃氣	115.35	0.02	3.04	-3.62	-3.07	0.09	0.03	0.23
3.肉類製品	106.80	0.04	0.73	0.12	-0.57	0.45	0.80	3.00	(2)水費	100.90	0.00	0.00	0.00	0.00	0.45	0.00	0.45
4.蛋類	115.41	6.39	-0.18	-1.07	0.52	3.38	0.07	18.88	(3)電費	92.39	0.00	-17.74	0.00	0.00	0.00	0.00	1.18
5.水產品	110.99	0.52	-0.03	-0.40	0.03	3.06	0.84	-0.95	(4)公共附加費	100.00	0.00	0.00	0.00	0.00	0.00	0.00	0.00
6.加工水產品	107.67	1.01	0.07	-0.25	0.04	-0.24	0.62	1.80	四.交通及通訊類	102.82	-0.70	0.27	-1.14	-1.58	0.20	0.59	-1.41
7.蔬菜	76.73	19.79	-10.44	-17.59	-11.67	-0.07	9.55 ▲	-8.62	1.交通及通訊設備	97.64	0.16	-0.08	-0.34	-0.44	0.47	0.15	-0.91
(1)根菜	72.14	8.22	-7.51	-12.96	-6.66	-4.74	2.76	-6.49	(1)交通工具	99.07	0.23	-0.13	-0.22	-0.79	0.71	0.27	-0.19
(2)莖菜	81.98	5.79	0.54	-7.81	-5.37	-4.85	3.52 ▲	3.79	(2)通訊設備	84.14	-0.43	0.44	-1.46	2.85	-1.66	-0.93	-7.20
(3)葉菜	75.01	28.09	-16.27	-26.05	-16.05	3.04	20.46 ▲	-5.33	2.油料費	117.14	2.25	2.16	-5.48	-7.22	-1.28	2.11	-0.15
(4)果菜及其他	77.52	21.68	-10.00	-14.33	-11.85	0.35	4.45 ▲	-17.09	3.交通服務及維修零件	100.29	-2.35	-0.33	0.27	0.08	0.58	0.28	-2.14
8.加工蔬菜	102.51	0.69	0.09	0.09	-0.27	-0.48	0.30	0.58	(1)運輸費	104.38	-6.43	-0.40	0.54	0.20	1.51	0.82	-1.45
9.水果	86.20	2.68	3.88	-1.50	-5.28	-0.02	-0.27	1.11	(2)通訊費	93.89	0.10	-0.63	0.00	0.00	-0.03	-0.25	-4.95
10.加工水果	112.70	1.28	0.52	-0.56	1.85	-0.55	0.71	5.53	(3)交通工具零件及維修費	103.97	0.06	-0.04	0.48	0.12	0.10	0.56	0.04
11.乳類	107.01	-0.30	0.09	0.33	-0.18	-0.14	-1.37	1.84	(4)其他交通服務費	101.78	-0.33	0.25	-0.09	-0.19	0.40	-0.53	0.35
12.食用油	104.79	1.37	0.25	0.01	-0.16	-0.22	0.15	2.21	五.醫藥保健類	103.27	-0.09	-0.09	-0.07	-0.09	0.28	0.11	0.73
13.調味品	106.57	1.26	-0.12	0.30	-0.49	0.33	0.35	4.31	1.醫療費用	105.22	0.08	0.04	0.02	0.03	0.29	0.11	1.59
14.酒	101.57	0.86	-0.45	1.14	-0.09	0.34	-0.15	0.43	2.藥品及保健食品	101.27	-0.30	-0.43	-0.11	-0.17	0.18	0.20	-0.14
15.非酒精性飲料及材料	102.60	1.75	0.84	-0.95	1.18	-1.46	0.80	1.70	3.醫療保健器材	99.33	-0.06	0.36	-0.24	-0.28	0.54	-0.19	0.10
16.調理食品	103.52	0.85	0.10	0.25	-0.22	0.13	0.13	0.97	六.教養娛樂類	101.97	-1.34	0.13	-0.96	0.19	-0.06	2.28	0.03
17.外食費	105.01	0.05	0.05	0.03	0.04	0.18	0.22	1.65	1.教養費用	100.93	0.18	0.22	-0.21	-0.19	-0.01	0.10	0.06
18.其他食品	103.08	2.20	0.36	0.01	0.40	-1.47	1.01	1.83	(1)書報期刊	102.45	0.46	0.13	0.11	-0.09	0.13	0.31	1.31
二.衣著類	95.12	-0.29	9.66	-1.53	-2.17	-3.57	-2.88	-1.35	(2)學雜費	100.90	0.20	0.00	0.00	0.00	0.00	0.24	0.43
1.成衣	92.02	-0.73	13.30	-2.06	-2.92	-4.90	-4.17 X	-2.02	(3)補習及學習費	102.92	0.19	0.00	0.00	-0.05	0.03	0.42	0.87
(1)男用衣著	98.09	0.04	6.97	-0.77	-1.40	-2.03	-2.32	1.35	(4)教養設備及用具	97.69	0.00	0.84	-0.92	-0.66	-0.14	-0.61	-2.11
(2)女用衣著	88.05	-1.04	16.58	-2.72	-3.79	-6.49	-5.18 X	-3.80	2.娛樂費用	102.35	-2.52	0.05	-1.57	0.49	-0.08	4.00 ▲	-0.01
(3)兒童衣著及學生制服	97.20	-1.11	12.73	-1.65	-1.99	-3.79	-3.62 X	-1.34	(1)娛樂設備	97.08	-0.21	0.41	-1.03	-0.64	-0.35	0.79	-2.30
2.鞋類	103.85	1.14	0.90	-0.02	-0.04	0.03	0.57	0.72	(2)娛樂服務	104.78	-3.54	-0.13	-1.81	1.02	0.02	5.41 ▲	0.94
3.衣著服務及配件	102.56	-0.45	0.56	-0.21	-0.56	-0.19	-0.51	-0.67	七.雜項類	109.90	0.19	-0.70	0.30	0.39	0.06	3.24 ▲	0.48
三.居住類	101.88	0.13	-1.05	-0.03	-0.04	-0.09	0.29	0.85	1.香菸及檳榔	137.13	-2.20	-0.30	-0.11	0.32	2.02	2.05	1.63
1.房租	102.34	0.05	0.05	0.02	0.04	0.12	0.07	0.94	2.美容及衛生用品	102.20	0.20	-1.84	1.04	1.68	-1.44	0.40	0.01
2.住宅維修費	102.43	0.05	-0.02	0.09	-0.08	0.01	-0.01	1.20	3.個人隨身用品	99.77	1.13	0.34	0.29	0.20	0.54	0.03	0.02
(1)維修材料	102.29	0.21	-0.10	-0.25	-0.12	-0.05	-0.03	0.82	4.個人服務	129.90	3.30	-3.01	-0.14	0.02	0.11	32.65 ▲	1.09
(2)維修服務	102.31	0.00	0.00	0.18	-0.06	0.02	0.00	1.31	5.理容服務費	107.12	0.02	-1.39	1.40	-0.53	-0.24	3.45 ▲	1.35
									6.其他	100.29	0.07	0.01	0.00	-0.01	0.03	0.10	0.35

說明：1. 由於受查者延誤或更正報價，本表所載資料於公布後3個月內均可能修正。

2. ▲為本月份漲幅較大者，×為跌幅較大者。

表3 所得層級別消費者物價指數變動分析表

指數基期:民國105年=100

民國108年2月

七大基本分類	權數 (%)	本 月 指 數	本月指數與各期比較				本年前2月指數平均			
			與上月比較 (%)	對總指數影響 (百分點)	與上年同月比較 (%)	對總指數影響 (百分點)	指數	與上年同期比較 (%)	對總指數影響 (百分點)	
全體家庭	總指數	1,000.00	102.39	0.99	0.99	0.23	0.23	101.89	0.20	0.20
	食物類	237.18	101.16	0.59	0.14	0.87	0.20	100.87	0.85	0.20
	衣著類	46.18	95.12	-2.88	-0.13	-1.35	-0.06	96.53	-1.49	-0.07
	居住類	226.09	101.88	0.29	0.06	0.85	0.19	101.74	0.75	0.17
	交通及通訊類	152.34	102.82	0.59	0.09	-1.41	-0.22	102.52	-1.50	-0.23
	醫藥保健類	44.22	103.27	0.11	0.00	0.73	0.03	103.22	0.82	0.04
	教養娛樂類	144.57	101.97	2.28	0.33	0.03	0.00	100.84	0.20	0.03
	雜項類	149.42	109.90	3.24	0.49	0.48	0.08	108.18	0.49	0.08
可支配所得最低20%家庭	總指數	1,000.00	102.24	0.64	0.64	0.30	0.30	101.92	0.28	0.28
	食物類	301.01	100.63	0.71	0.21	0.66	0.20	100.28	0.58	0.17
	衣著類	36.47	94.59	-3.03	-0.11	-1.78	-0.06	96.07	-1.73	-0.06
	居住類	310.17	102.02	0.21	0.06	0.82	0.25	101.92	0.70	0.22
	交通及通訊類	111.79	102.97	0.55	0.06	-1.47	-0.16	102.69	-1.52	-0.17
	醫藥保健類	51.71	103.61	0.09	0.00	0.72	0.04	103.57	0.82	0.04
	教養娛樂類	72.42	101.96	2.35	0.17	-0.44	-0.03	100.79	-0.19	-0.01
	雜項類	116.42	113.22	2.02	0.25	0.66	0.08	112.10	0.72	0.09
可支配所得中間60%家庭	總指數	1,000.00	102.42	0.93	0.93	0.25	0.25	101.95	0.21	0.21
	食物類	252.05	101.23	0.58	0.14	0.82	0.20	100.94	0.80	0.20
	衣著類	45.59	95.22	-2.81	-0.13	-1.36	-0.06	96.60	-1.47	-0.07
	居住類	232.48	101.82	0.26	0.06	0.85	0.20	101.69	0.74	0.17
	交通及通訊類	141.87	102.86	0.65	0.09	-1.44	-0.21	102.53	-1.61	-0.24
	醫藥保健類	43.23	103.42	0.11	0.00	0.74	0.03	103.37	0.84	0.04
	教養娛樂類	135.74	101.63	2.00	0.27	-0.04	-0.01	100.64	0.08	0.01
	雜項類	149.05	110.96	3.14	0.48	0.64	0.11	109.27	0.61	0.10
可支配所得最高20%家庭	總指數	1,000.00	102.43	1.18	1.18	0.16	0.16	101.84	0.19	0.19
	食物類	196.24	101.55	0.55	0.11	1.04	0.20	101.27	1.04	0.20
	衣著類	49.59	95.31	-2.99	-0.15	-1.29	-0.07	96.78	-1.49	-0.08
	居住類	194.38	101.91	0.34	0.07	0.84	0.16	101.74	0.78	0.15
	交通及通訊類	180.07	102.74	0.52	0.09	-1.37	-0.25	102.48	-1.34	-0.24
	醫藥保健類	44.01	102.84	0.11	0.00	0.71	0.03	102.79	0.76	0.03
	教養娛樂類	177.43	102.26	2.63	0.46	0.18	0.03	100.95	0.41	0.07
	雜項類	158.28	107.65	3.64	0.59	0.19	0.04	105.76	0.25	0.04

說明：由於受查者延誤或更正報價，本表所載資料於公布後3個月內均可能修正。

表4 躉售物價指數變動分析表

民國108年2月

基期：民國105年=100

類 別	權數 (%)	本月指數	本月指數與各期比較						本年前2月指數平均		
			與上月比較 (%)	對總指數影響(百分點)	與上年同月比較 (%)	對總指數影響(百分點)	與上年12月比較 (%)	對總指數影響(百分點)	指數	與上年同期比較 (%)	對總指數影響(百分點)
總指數	1,000.00	102.77	0.20	0.20	0.80	0.80	-0.40	-0.40	102.67	0.68	0.68
國產內銷品	280.38	104.88	0.44	0.13	-0.70	-0.20	-0.09	-0.02	104.65	-0.82	-0.24
進口品	319.20	106.37	0.34	0.11	2.66	0.86	0.32	0.11	106.19	2.50	0.81
出口品	400.42	98.16	-0.09	-0.04	0.38	0.15	-1.22	-0.47	98.21	0.28	0.11
基											
一.農林漁牧業產品	31.65	88.85	-0.76	-0.02	-4.56	-0.13	-1.52	-0.04	89.19	-3.12	-0.09
1.農產品	18.14	81.73	1.35	0.02	-4.71	-0.07	2.66	0.04	81.19	-3.07	-0.05
2.禽畜產品	8.10	93.51	-3.15	-0.02	-3.08	-0.02	-5.82	-0.04	95.03	-3.00	-0.02
3.林產品	0.24	107.51	-0.74	0.00	0.56	0.00	-1.16	0.00	107.91	0.74	0.00
4.水產品	5.17	100.42	-2.99	-0.02	-6.31	-0.04	-6.06	-0.03	101.97	-3.51	-0.02
二.土石及礦產品	38.62	154.80	1.22	0.07	12.11	0.63	2.46	0.14	153.87	10.67	0.56
1.石油及天然氣	26.23	156.27	1.46	0.06	12.90	0.46	3.36	0.13	155.15	10.32	0.37
2.土石採取及其他礦產品	12.39	153.34	0.71	0.01	10.44	0.18	0.57	0.01	152.80	11.44	0.19
本											
三.製造業產品	898.77	101.02	0.18	0.16	0.20	0.18	-0.57	-0.50	100.93	0.09	0.08
1.食品及飼品	27.93	100.08	0.03	0.00	0.79	0.02	0.32	0.01	100.07	1.09	0.03
2.飲料	7.02	99.30	-0.40	0.00	0.76	0.01	-0.14	0.00	99.50	1.23	0.01
3.菸類	3.10	121.54	0.00	0.00	0.26	0.00	0.00	0.00	121.54	0.32	0.00
4.紡織品	18.51	100.16	0.34	0.01	3.56	0.06	0.08	0.00	99.99	3.55	0.06
5.成衣及服飾品	4.64	95.84	-0.04	0.00	3.16	0.01	-0.18	0.00	95.86	3.24	0.01
6.皮革及其製品	4.47	99.33	-0.10	0.00	1.61	0.01	0.13	0.00	99.38	1.81	0.01
7.木竹製品	2.11	100.08	-0.28	0.00	3.83	0.01	-0.87	0.00	100.22	3.96	0.01
8.紙漿、紙、紙製品及印刷品	14.56	107.47	0.17	0.00	3.20	0.05	-0.05	0.00	107.38	3.29	0.05
9.石油及煤製品	44.04	125.32	3.65	0.19	-0.74	-0.04	-0.85	-0.05	123.12	-3.68	-0.21
10.化學材料及其製品與藥品	127.31	104.69	0.88	0.11	-5.51	-0.76	-0.49	-0.06	104.24	-5.51	-0.76
分											
11.橡膠及塑膠製品	24.49	100.02	-0.06	0.00	3.55	0.08	0.30	0.01	100.05	3.66	0.09
12.非金屬礦物製品	16.58	97.80	-0.17	0.00	4.57	0.07	1.12	0.02	97.89	5.05	0.08
13.基本金屬	57.39	117.01	0.49	0.03	-1.07	-0.07	-1.15	-0.08	116.73	-1.15	-0.08
14.金屬製品	39.99	104.10	-0.33	-0.01	2.94	0.12	-0.81	-0.03	104.27	3.20	0.13
15.電子零組件	275.17	95.15	-0.46	-0.12	1.33	0.34	-1.15	-0.30	95.37	1.39	0.35
類											
16.電腦、電子產品及光學製品	70.44	90.68	-0.35	-0.02	-1.85	-0.12	-0.66	-0.04	90.84	-2.09	-0.13
17.電力設備及配備	28.87	100.36	-0.11	0.00	1.95	0.05	0.08	0.00	100.42	2.09	0.06
18.機械設備	73.89	97.83	-0.39	-0.03	3.20	0.22	0.29	0.02	98.02	3.60	0.25
19.運輸工具及零件	43.66	98.35	-0.08	0.00	1.36	0.06	-0.02	0.00	98.39	1.52	0.06
20.家具及裝設品	5.23	101.19	0.03	0.00	5.38	0.03	0.19	0.00	101.18	5.37	0.03
21.雜項工業製品	9.36	100.52	0.07	0.00	4.75	0.04	0.09	0.00	100.49	4.72	0.04
加											
別											
四.水電燃氣	30.96	102.08	0.01	0.00	4.12	0.12	0.44	0.01	102.08	3.90	0.12
一.原材料	55.48	136.18	0.69	0.05	8.20	0.56	1.30	0.09	135.72	7.25	0.50
二.中間產品	376.97	103.90	0.48	0.18	-0.08	-0.03	-0.16	-0.06	103.65	-0.26	-0.10
三.最終產品	167.13	99.13	0.01	0.00	0.77	0.12	0.28	0.05	99.13	1.05	0.17
分											
內銷品	599.58	105.73	0.39	0.24	1.07	0.66	0.13	0.08	105.53	0.93	0.57
特											
殊											
國產品	680.81	101.11	0.14	0.09	-0.09	-0.06	-0.74	-0.49	101.04	-0.21	-0.14

說明：由於受查者延誤或更正報價，本表所載資料於公布後3個月內均可能修正

表5 躉售物價國產內銷品指數變動分析表

基期：民國105年=100

民國108年2月

類別	權數 (%)	本月 指數	本月指數與各期比較						本年前2月指數平均		
			與上月 比較(%)	對總指數 影響(百分點)	與上年同月 比較(%)	對總指數 影響(百分點)	與上年12月 比較(%)	對總指數 影響(百分點)	指數	與上年同期 比較(%)	對總指數 影響(百分點)
總指數	1,000.00	104.88	0.44	0.44	-0.70	-0.70	-0.09	-0.09	104.65	-0.82	-0.82
一.農林漁牧業產品	77.53	85.60	-0.66	-0.04	-6.54	-0.44	-1.88	-0.12	85.89	-4.93	-0.33
1.農產品	39.61	74.29	2.85	0.08	-9.52	-0.29	4.96	0.13	73.26	-7.18	-0.21
2.禽畜產品	28.90	93.13	-3.14	-0.08	-3.08	-0.08	-5.82	-0.16	94.64	-3.00	-0.08
3.林產品	0.02	106.58	-0.05	0.00	0.33	0.00	0.02	0.00	106.61	2.37	0.00
4.水產品	9.00	100.69	-3.60	-0.04	-6.48	-0.07	-8.81	-0.10	102.57	-3.50	-0.04
二.土石及礦產品	3.87	101.95	0.61	0.00	3.42	0.01	2.25	0.01	101.64	3.17	0.01
1.石油及天然氣	0.47	137.89	0.09	0.00	16.04	0.01	3.03	0.00	137.83	15.94	0.01
2.土石採取及其他礦產品	3.40	99.03	0.70	0.00	1.29	0.00	2.09	0.01	98.69	1.02	0.00
三.製造業產品	808.17	107.22	0.59	0.49	-0.85	-0.70	-0.02	-0.02	106.91	-1.11	-0.92
1.食品及飼品	62.87	100.65	0.02	0.00	-0.02	0.00	0.52	0.03	100.64	0.28	0.02
2.飲料	15.67	99.41	-0.62	-0.01	-0.40	-0.01	-0.29	0.00	99.72	-0.07	0.00
3.菸類	6.53	138.00	0.00	0.00	0.00	0.00	0.00	0.00	138.00	0.00	0.00
4.紡織品	22.32	105.41	0.20	0.00	1.14	0.03	-0.61	-0.01	105.31	1.24	0.03
5.成衣及服飾品	2.68	97.16	-0.23	0.00	-1.75	0.00	-0.09	0.00	97.27	-1.40	0.00
6.皮革及其製品	1.15	95.67	0.65	0.00	-0.66	0.00	0.64	0.00	95.36	-1.20	0.00
7.木竹製品	2.22	98.91	-0.11	0.00	0.33	0.00	-0.28	0.00	98.97	0.32	0.00
8.紙漿、紙、紙製品及印刷品	28.66	108.89	0.71	0.02	3.47	0.10	1.83	0.05	108.51	3.13	0.09
9.石油及煤製品	58.25	122.24	3.27	0.22	0.30	0.02	1.63	0.11	120.31	-2.23	-0.15
10.化學材料及其製品與藥品	142.49	108.34	1.61	0.23	-6.82	-1.06	0.01	0.00	107.48	-7.41	-1.16
11.橡膠及塑膠製品	24.65	102.69	0.26	0.01	0.59	0.01	0.50	0.01	102.56	0.77	0.02
12.非金屬礦物製品	35.93	101.36	0.15	0.01	6.13	0.20	1.59	0.05	101.29	6.42	0.21
13.基本金屬	78.12	121.56	0.37	0.03	-0.12	-0.01	-1.04	-0.10	121.34	-0.27	-0.02
14.金屬製品	59.63	109.37	-0.16	-0.01	1.04	0.06	-0.42	-0.03	109.46	1.27	0.08
15.電子零組件	114.13	98.45	-0.16	-0.02	0.92	0.10	-0.97	-0.10	98.53	1.13	0.12
16.電腦、電子產品及光學製品	17.80	94.01	-0.13	0.00	-4.69	-0.08	0.10	0.00	94.07	-5.21	-0.09
17.電力設備及配備	35.72	107.68	0.03	0.00	-1.83	-0.07	-0.40	-0.01	107.67	-1.60	-0.06
18.機械設備	36.47	103.07	0.10	0.00	0.51	0.02	-0.02	0.00	103.02	0.54	0.02
19.運輸工具及零件	55.59	100.13	-0.05	0.00	-0.23	-0.01	-0.44	-0.02	100.16	-0.25	-0.01
20.家具及裝設品	2.27	104.73	0.43	0.00	2.17	0.00	0.74	0.00	104.51	1.95	0.00
21.雜項工業製品	5.02	99.45	0.00	0.00	0.07	0.00	-0.01	0.00	99.45	-0.07	0.00
四.水電燃氣	110.43	102.08	0.01	0.00	4.12	0.43	0.44	0.05	102.08	3.90	0.41
1.水	5.05	101.29	0.00	0.00	0.43	0.00	0.43	0.00	101.29	0.43	0.00
2.電	88.25	97.72	0.00	0.00	2.70	0.21	0.00	0.00	97.72	2.70	0.22
3.燃氣	17.12	140.56	0.07	0.00	10.76	0.21	2.14	0.05	140.51	9.48	0.19

說明：由於受查者延誤或更正報價，本表所載資料於公布後3個月內均可能修正。

表6 進口物價指數變動分析表

基期：民國105年=100

民國108年2月

類別	權數 (%)	本月 指數	本月指數與各期比較						本年前2月指數平均				
			與上月 比較(%)	對總指數 影響(百分點)	與上年同月 比較(%)	對總指數 影響(百分點)	與上年12月 比較(%)	對總指數 影響(百分點)	指數	與上年同期 比較(%)	對總指數 影響(百分點)		
總指數	1,000.00	106.37	0.34	0.34	2.66	2.66	0.32	0.32	106.19	2.50	2.50		
按新台幣計價 基本分類	第1類 動物產品	12.89	107.51	-0.52	-0.01	3.22	0.04	0.28	0.00	107.79	3.71	0.05	
	第2類 植物產品	20.05	94.32	-0.46	-0.01	1.79	0.03	-0.16	0.00	94.54	2.63	0.05	
	第4類 調製食品、飲料、酒及菸類	20.87	97.54	0.05	0.00	1.38	0.03	-0.19	0.00	97.52	1.96	0.04	
	第5類 礦產品	159.25	149.20	1.75	0.38	8.26	1.74	1.58	0.35	147.92	6.56	1.39	
	第6類 化學或有關工業產品	113.81	97.47	0.55	0.06	-5.82	-0.67	-0.34	-0.04	97.21	-5.84	-0.67	
	第7類 塑、橡膠及其製品	34.45	102.83	-0.28	-0.01	3.25	0.11	0.44	0.01	102.98	4.19	0.14	
	第8類 皮革及其製品	4.44	97.31	-0.19	0.00	0.01	0.00	1.09	0.00	97.41	-0.01	0.00	
	第9類 木及木製品	5.37	102.45	-0.42	0.00	4.64	0.02	-1.13	-0.01	102.67	4.83	0.02	
	第10類 木漿、紙及其製品	10.20	106.40	-1.38	-0.01	2.86	0.03	-3.47	-0.04	107.15	4.30	0.04	
	第11類 紡織及其製品	15.21	100.78	0.20	0.00	5.19	0.07	0.31	0.00	100.68	5.23	0.07	
	第13類 石料製品、玻璃及玻璃器	11.65	89.66	-0.70	-0.01	0.39	0.00	-0.29	0.00	89.98	1.34	0.01	
	第15類 基本金屬及其製品	76.51	108.31	1.19	0.09	-3.53	-0.29	-0.75	-0.06	107.68	-3.73	-0.31	
	第16類 機器、電機、電視影像及聲音記錄機等設備	417.95	96.03	-0.35	-0.13	3.55	1.33	0.19	0.07	96.20	3.78	1.41	
	第17類 運輸工具	34.17	96.69	0.11	0.00	1.06	0.03	0.09	0.00	96.64	1.42	0.05	
	第18類 光學、計量、醫療儀器、樂器及其零件	49.28	96.74	-0.48	-0.02	3.41	0.15	0.36	0.02	96.98	3.81	0.17	
	第20類 雜項製品	8.57	98.10	-0.18	0.00	2.51	0.02	-0.53	0.00	98.19	2.70	0.02	
	用途分類	農工原料	683.69	110.00	0.61	0.44	2.84	2.02	0.36	0.25	109.67	2.46	1.75
		資本用品	173.27	95.72	-0.57	-0.09	3.39	0.53	0.46	0.07	96.00	3.96	0.61
		消費用品	143.04	97.19	-0.02	0.00	0.89	0.12	-0.03	0.00	97.20	1.02	0.14
		非耐久消費用品	71.70	100.84	-0.03	0.00	2.49	0.17	0.12	0.01	100.86	2.66	0.18
耐久消費用品		71.34	93.69	-0.03	0.00	-0.76	-0.05	-0.21	-0.01	93.71	-0.66	-0.04	
總指數	1,000.00	111.33	0.41	0.41	-2.44	-2.44	0.35	0.35	111.11	-2.37	-2.38		
按美元計價 基本分類	第1類 動物產品	12.89	112.50	-0.45	-0.01	-1.91	-0.02	0.31	0.00	112.76	-1.21	-0.02	
	第2類 植物產品	20.05	98.74	-0.41	-0.01	-3.27	-0.06	-0.14	0.00	98.95	-2.24	-0.04	
	第4類 調製食品、飲料、酒及菸類	20.87	102.10	0.12	0.00	-3.65	-0.07	-0.17	0.00	102.04	-2.89	-0.06	
	第5類 礦產品	159.25	155.97	1.81	0.40	2.88	0.61	1.61	0.35	154.59	1.50	0.32	
	第6類 化學或有關工業產品	113.81	102.04	0.62	0.07	-10.49	-1.20	-0.30	-0.03	101.73	-10.32	-1.18	
	第7類 塑、橡膠及其製品	34.45	107.63	-0.22	-0.01	-1.88	-0.06	0.47	0.02	107.75	-0.76	-0.03	
	第8類 皮革及其製品	4.44	101.85	-0.13	0.00	-4.96	-0.02	1.12	0.00	101.92	-4.77	-0.02	
	第9類 木及木製品	5.37	107.27	-0.34	0.00	-0.56	0.00	-1.10	-0.01	107.46	-0.15	0.00	
	第10類 木漿、紙及其製品	10.20	111.41	-1.32	-0.01	-2.25	-0.02	-3.43	-0.04	112.16	-0.66	-0.01	
	第11類 紡織及其製品	15.21	105.51	0.27	0.00	-0.03	0.00	0.34	0.00	105.37	0.23	0.00	
	第13類 石料製品、玻璃及玻璃器	11.65	93.83	-0.64	-0.01	-4.59	-0.05	-0.26	0.00	94.13	-3.48	-0.04	
	第15類 基本金屬及其製品	76.51	113.33	1.25	0.10	-8.32	-0.69	-0.73	-0.06	112.63	-8.31	-0.69	
	第16類 機器、電機、電視影像及聲音記錄機等設備	417.95	100.55	-0.28	-0.11	-1.59	-0.59	0.23	0.09	100.69	-1.15	-0.43	
	第17類 運輸工具	34.17	101.23	0.18	0.01	-3.97	-0.13	0.13	0.00	101.14	-3.42	-0.11	
	第18類 光學、計量、醫療儀器、樂器及其零件	49.28	101.27	-0.42	-0.02	-1.73	-0.08	0.40	0.02	101.49	-1.13	-0.05	
	第20類 雜項製品	8.57	102.71	-0.12	0.00	-2.58	-0.02	-0.48	0.00	102.77	-2.18	-0.02	
	用途分類	農工原料	683.69	115.13	0.67	0.48	-2.27	-1.61	0.38	0.27	114.75	-2.41	-1.72
		資本用品	173.27	100.20	-0.52	-0.08	-1.75	-0.27	0.49	0.08	100.46	-0.99	-0.15
		消費用品	143.04	101.74	0.03	0.00	-4.12	-0.55	-0.01	0.00	101.73	-3.77	-0.51
		非耐久消費用品	71.70	105.56	0.05	0.00	-2.59	-0.18	0.16	0.01	105.54	-2.22	-0.15
耐久消費用品		71.34	98.09	0.03	0.00	-5.69	-0.38	-0.17	-0.01	98.08	-5.37	-0.35	

說明：1. 表列基本分類係採國際商品統一(HS)分類系統，惟受限於版面，類別名稱經適度簡化。

2. 基本分類中，部分類章因考量對廠商或具特定性，爰不單獨公布該類章，惟納編彙計總指數。

3. 匯率採當月買賣日平均匯率，2月美元匯率為30.81。

4. 由於受查者延誤或更正報價，本表所載資料於公布後3個月內均可能修正。

表7 出口物價指數變動分析表

基期：民國105年=100

民國108年2月

類別	權數 (%)	本月 指數	本月指數與各期比較						本年前2月指數平均			
			與上月 比較(%)	對總指數 影響(百分點)	與上年同月 比較(%)	對總指數 影響(百分點)	與上年12月 比較(%)	對總指數 影響(百分點)	指數	與上年同期 比較(%)	對總指數 影響(百分點)	
總指數	1,000.00	98.16	-0.09	-0.09	0.38	0.38	-1.22	-1.22	98.21	0.28	0.28	
按新台幣計價 基本分類	第1類 動物產品	6.45	105.05	-1.19	-0.01	-1.80	-0.01	-1.83	-0.01	105.69	0.57	0.00
	第4類 調製食品、飲料、酒及菸類	6.97	96.65	-0.03	0.00	5.17	0.03	-0.62	0.00	96.67	5.40	0.04
	第5類 礦產品	39.79	128.87	3.82	0.19	0.70	0.04	-2.73	-0.15	126.50	-2.77	-0.15
	第6類 化學或有關工業產品	62.34	103.91	0.65	0.04	-4.70	-0.33	-0.32	-0.02	103.58	-4.45	-0.31
	第7類 塑、橡膠及其製品	72.37	105.82	0.33	0.03	-2.48	-0.20	-1.35	-0.11	105.65	-2.18	-0.17
	第10類 木漿、紙及其製品	6.22	105.09	0.54	0.00	2.86	0.02	-0.77	-0.01	104.81	2.67	0.02
	第11類 紡織及其製品	36.06	100.21	0.30	0.01	4.70	0.17	0.27	0.01	100.06	4.81	0.17
	第13類 石料製品、玻璃及玻璃器	8.26	96.50	-0.63	-0.01	3.27	0.03	-0.37	0.00	96.81	3.76	0.03
	第15類 基本金屬及其製品	89.08	108.13	-0.47	-0.05	3.53	0.34	-1.44	-0.14	108.39	3.81	0.37
	第16類 機器、電機、電視影像及聲音記錄機等設備	559.60	93.65	-0.53	-0.28	0.11	0.06	-1.40	-0.74	93.90	0.13	0.07
第17類 運輸工具	34.00	97.28	-0.12	0.00	3.24	0.11	0.27	0.01	97.34	3.28	0.11	
第18類 光學、計量、醫療儀器、樂器及其零件	55.30	91.33	-0.34	-0.02	0.46	0.02	-0.94	-0.05	91.49	0.00	0.00	
第20類 雜項製品	17.27	97.97	-0.05	0.00	5.46	0.09	-0.06	0.00	98.00	5.30	0.09	
用途分類	農工原料	803.35	99.82	-0.12	-0.10	0.53	0.43	-1.40	-1.14	99.88	0.49	0.40
	資本用品	69.16	95.01	-0.15	-0.01	3.17	0.21	0.01	0.00	95.08	3.09	0.20
	消費用品	127.49	91.04	0.18	0.02	-2.10	-0.26	-0.64	-0.08	90.96	-2.64	-0.33
	非耐久消費用品	37.04	96.76	1.17	0.04	-0.54	-0.02	0.36	0.01	96.20	-1.47	-0.06
耐久消費用品	90.45	89.10	-0.28	-0.02	-2.81	-0.24	-1.12	-0.09	89.23	-3.19	-0.27	
總指數	1,000.00	102.79	-0.02	-0.02	-4.60	-4.60	-1.18	-1.18	102.80	-4.50	-4.50	
按美元計價 基本分類	第1類 動物產品	6.45	109.94	-1.13	-0.01	-6.68	-0.05	-1.80	-0.01	110.57	-4.22	-0.03
	第4類 調製食品、飲料、酒及菸類	6.97	101.22	0.03	0.00	-0.06	0.00	-0.59	0.00	101.21	0.38	0.00
	第5類 礦產品	39.79	134.77	3.88	0.20	-4.30	-0.23	-2.69	-0.14	132.25	-7.39	-0.39
	第6類 化學或有關工業產品	62.34	108.78	0.71	0.05	-9.44	-0.66	-0.29	-0.02	108.40	-9.00	-0.63
	第7類 塑、橡膠及其製品	72.37	110.79	0.40	0.03	-7.32	-0.59	-1.32	-0.10	110.57	-6.83	-0.54
	第10類 木漿、紙及其製品	6.22	110.07	0.60	0.00	-2.25	-0.01	-0.74	0.00	109.74	-2.21	-0.01
	第11類 紡織及其製品	36.06	104.94	0.36	0.01	-0.50	-0.02	0.31	0.01	104.75	-0.18	-0.01
	第13類 石料製品、玻璃及玻璃器	8.26	101.04	-0.57	0.00	-1.86	-0.01	-0.35	0.00	101.33	-1.18	-0.01
	第15類 基本金屬及其製品	89.08	113.21	-0.40	-0.04	-1.61	-0.16	-1.41	-0.14	113.44	-1.12	-0.11
	第16類 機器、電機、電視影像及聲音記錄機等設備	559.60	98.08	-0.47	-0.25	-4.86	-2.58	-1.37	-0.73	98.31	-4.64	-2.46
第17類 運輸工具	34.00	101.88	-0.06	0.00	-1.89	-0.06	0.31	0.01	101.91	-1.63	-0.05	
第18類 光學、計量、醫療儀器、樂器及其零件	55.30	95.65	-0.27	-0.01	-4.53	-0.23	-0.91	-0.05	95.78	-4.76	-0.25	
第20類 雜項製品	17.27	102.60	0.01	0.00	0.21	0.00	-0.04	0.00	102.60	0.29	0.00	
用途分類	農工原料	803.35	104.52	-0.06	-0.05	-4.46	-3.62	-1.37	-1.11	104.55	-4.28	-3.47
	資本用品	69.16	99.51	-0.09	-0.01	-1.95	-0.13	0.04	0.00	99.56	-1.80	-0.12
	消費用品	127.49	95.35	0.25	0.03	-6.96	-0.86	-0.61	-0.07	95.23	-7.28	-0.90
	非耐久消費用品	37.04	101.32	1.24	0.05	-5.48	-0.21	0.41	0.02	100.70	-6.15	-0.24
耐久消費用品	90.45	93.32	-0.21	-0.02	-7.64	-0.65	-1.08	-0.09	93.42	-7.80	-0.66	

說明：1. 表列基本分類係採國際商品統一(HS)分類系統，惟受限於版面，類別名稱經適度簡化。

2. 基本分類中，部分類章因考量對廠商或具特定性，爰不單獨公布該類章，惟納編彙計總指數。

3. 匯率採當月買賣平均匯率，2月美元匯率為30.81。

4. 由於受查者延誤或更正報價，本表所載資料於公布後3個月內均可能修正。

表8 行政院穩定物價小組關注之重要民生物資CPI年增率

單位：%

項目群名稱	權數	106年	107年												108年		
			全年	2月	3月	4月	5月	6月	7月	8月	9月	10月	11月	12月	1-2月	1月	2月
米	0.36	-0.28	1.17	-0.50	-1.45	-1.21	1.94	2.71	3.93	3.18	4.14	1.99	-1.59	-1.84	-0.61	-1.52	0.29
麵粉、調製麵粉	0.02	-0.47	3.11	0.36	0.70	3.48	3.63	4.23	2.45	4.76	5.40	3.70	4.07	5.04	3.79	4.05	3.53
豬肉	0.99	4.06	0.18	4.11	1.74	0.08	-0.61	1.42	-0.11	-0.70	-1.47	-2.46	-0.74	-1.44	-1.04	-0.25	-1.82
雞肉	0.91	0.12	3.27	3.84	5.16	2.38	1.86	1.85	3.40	2.33	3.72	4.16	3.82	2.62	-0.54	0.29	-1.37
雞蛋	0.20	-12.04	17.59	5.67	-6.29	-4.80	10.76	16.21	27.88	20.60	41.06	37.36	35.32	40.88	24.25	25.36	23.16
醬油	0.07	3.80	1.98	-0.04	2.69	0.32	-1.17	0.44	-1.05	-0.24	7.20	3.35	3.66	2.78	5.21	3.04	7.43
糖	0.03	4.74	5.48	5.66	6.69	7.07	7.13	7.05	5.09	3.68	4.45	3.97	4.18	6.41	4.51	5.46	3.58
沙拉油、調理油	0.05	0.32	2.60	1.88	5.13	5.89	4.43	4.18	4.55	1.52	2.78	-0.29	-0.03	-1.08	0.15	0.40	-0.09
鮮奶	0.47	6.16	6.90	8.96	10.14	7.10	5.80	5.81	5.83	6.66	6.41	5.07	6.25	5.48	3.82	4.28	3.37
奶粉	0.28	0.20	0.20	-0.03	0.15	0.64	0.26	-0.80	0.27	0.29	-0.15	0.29	0.67	0.83	1.15	1.86	0.46
速食麵	0.08	1.00	1.11	0.47	1.02	0.52	1.16	0.20	0.41	0.22	2.49	1.79	2.42	1.47	1.38	1.41	1.36
麵包	0.54	3.36	3.65	4.95	4.27	3.60	4.23	4.67	4.11	3.16	2.45	2.12	2.03	2.45	2.94	3.19	2.69
衣服清潔劑	0.31	0.64	2.14	-2.61	1.21	2.87	5.38	1.42	4.76	2.79	3.32	1.88	3.44	2.46	-2.27	-2.70	-1.84
衛生紙、面紙及紙巾	0.39	-1.35	7.98	1.92	2.35	10.89	10.70	8.64	9.70	8.98	10.02	12.46	9.54	11.56	12.93	13.48	12.39
沐浴用品	0.25	1.48	2.48	-0.35	3.53	6.77	3.77	5.34	4.18	2.98	-0.19	-0.06	2.48	0.38	0.48	0.79	0.19
牙膏、牙粉	0.14	-0.47	1.02	-3.23	-2.29	4.20	-1.41	0.95	1.06	1.02	8.82	5.49	2.10	-7.00	-2.32	-4.75	0.12
洗髮精、潤絲精	0.39	3.89	-1.09	0.16	0.87	0.33	-0.86	-3.45	-3.46	-2.03	0.48	-3.30	-3.18	2.41	1.77	1.80	1.73
上述17項平均	5.48	1.79	3.29	3.22	3.09	2.93	3.15	3.33	3.75	3.06	4.09	3.10	3.31	3.24	2.31	2.62	2.00

表 9 主要國家 CPI 年增率

單位：%

	中華民國	美國	日本	中國大陸	南韓	新加坡	香港
2009 年	-0.87	-0.4	-1.4	-0.7	2.8	0.6	0.6
2010 年	0.97	1.6	-0.7	3.2	2.9	2.8	2.3
2011 年	1.42	3.2	-0.3	5.6	4.0	5.2	5.3
2012 年	1.93	2.1	-0.1	2.6	2.2	4.6	4.1
2013 年	0.79	1.5	0.3	2.6	1.3	2.4	4.3
2014 年	1.20	1.6	2.8	1.9	1.3	1.0	4.4
2015 年	-0.30	0.1	0.8	1.4	0.7	-0.5	3.0
2016 年	1.39	1.3	-0.1	2.0	1.0	-0.5	2.4
2017 年	0.62	2.1	0.5	1.6	1.9	0.6	1.5
2018 年	1.35	2.4	1.0	2.1	1.5	0.4	2.4
2 月	2.20	2.2	1.5	2.9	1.3	0.5	3.1
3 月	1.59	2.4	1.1	2.0	1.2	0.2	2.6
4 月	2.00	2.5	0.6	1.8	1.5	0.1	1.9
5 月	1.75	2.8	0.6	1.5	1.5	0.4	2.1
6 月	1.40	2.9	0.7	1.7	1.5	0.6	2.4
7 月	1.76	2.9	0.9	2.1	1.1	0.6	2.4
8 月	1.54	2.7	1.3	2.3	1.4	0.7	2.3
9 月	1.72	2.3	1.2	2.4	2.1	0.7	2.7
10 月	1.16	2.5	1.4	2.5	2.0	0.7	2.7
11 月	0.29	2.2	0.9	2.1	2.0	0.3	2.6
12 月	-0.06	1.9	0.3	1.9	1.3	0.5	2.6
2019 年	0.20	1.6	0.2	1.7	0.6	0.4	2.4
1 月	0.18	1.6	0.2	1.7	0.8	0.4	2.4
2 月	0.23	0.5

資料來源：我國為行政院主計總處，其餘國家為 International Financial Statistics(IMF)及各國官網資料。

說明：1....表資料尚未產生。

2.我國及南韓 2019 年為 1-2 月；美國、日本、中國大陸、新加坡及香港為 1 月。

表 10 CPI 變動對支出之影響－釋例說明
(108 年 2 月)

類別及重要支出項目	107 年 2 月平均每戶 各類消費分配金額 (以消費 8 萬元為例)(元)	108 年 2 月較上年同月	
		CPI 漲跌 幅度(%)	支出增減 金額(元)
消費支出	80,000	0.23	184
食物類	18,698	0.87	163
外食費	6,252	1.65	103
雞蛋	173	23.16	40
水果	1,606	1.11	18
鮮奶	380	3.37	13
麵包	437	2.69	12
蔬菜	1,080	-8.62	-93
肉類	1,957	-1.09	-21
水產品	1,221	-0.95	-12
衣著類	3,524	-1.35	-48
居住類	17,896	0.85	152
電費	893	1.18	11
交通及通訊類	12,295	-1.41	-173
通訊費	2,128	-4.95	-105
運輸費	2,313	-1.45	-34
醫藥保健類	3,517	0.73	26
醫療費用	1,662	1.59	26
教養娛樂類	11,589	0.03	3
雜項類	12,481	0.48	60
衛生紙、面紙及紙巾	320	12.39	40
每月至少購買 1 次	17,347	0.33	57
每季(不含每月)至少購買 1 次	11,284	0.30	34
每季購買不到 1 次	41,089	-0.03	-12

說明：1.由於表列各大類支出金額係依 106 年 CPI 權重及本期指數推算，故 7 大類支出加總容或不等於總消費支出。

2.表列支出項目將配合當期漲跌幅較顯著者調整。

一、CPI 總指數為所有家庭購買消費性商品及服務價格變動的平均情況；由於每個家庭購買的內容及頻度不同，且可能差異懸殊，總指數變動與個人對物價漲跌的感受，常有落差，此種現象，各國皆然。依國外(日本、歐盟、加拿大及英國等)研究結果顯示，一般民眾對購買頻度較高商品之價格漲跌感受較為深刻，例如食物類價格短期波動，多數家庭時有感受，至於久久才購買 1 次的 3C 電子產品，其價格變化容易忽視。

二、在 CPI 分類指數中，購買頻度為「每月」至少購買 1 次者，1 月年增率受雞蛋上漲 23.16%，與蔬菜下跌 8.62% 交互影響，漲 0.33%。購買頻度較高之個別商品，短期價格波動顯著，民眾多有感受，然各項目漲跌互抵後，綜合指數必然較個別商品漲跌緩和。

三、本表以平均每月消費支出約 8 萬元規模之家庭為例，列舉數項重要民生用品，說明價格漲跌對支出之影響。就 2 月 CPI 年增 0.23% 而言，表示在購買相同品質與數量的商品及服務情況下，平均支出會較上年同月增 184 元。其中：

(一)支出增加項目：

- 1.食物類中，以外食費支出增 103 元較多，雞蛋亦增 40 元。
- 2.食物類外，以衛生紙、面紙及紙巾支出增 40 元較多，醫療費用亦增 26 元。

(二)支出減少項目：

- 1.食物類中，以蔬菜支出減 93 元較多，肉類亦減 21 元。
- 2.食物類外，以通訊費支出減 105 元較多，運輸費亦減 34 元。

表11 主要國際商品行情

	芝加哥穀物價格								紐約商品價格(美分/磅)				吉隆坡(美元/KG)		原油(美元/桶)	
	(美元/英斗)				(美元/英擔)											
	玉米 (期底數)	年增率 (%)	黃豆 (期底數)	年增率 (%)	小麥 (期底數)	年增率 (%)	稻米 (期底數)	年增率 (%)	糖 (期底數)	年增率 (%)	棉花 (期底數)	年增率 (%)	橡膠 (期底數)	年增率 (%)	OPEC現貨 (平均數)	年增率 (%)
2011年底	6.47	2.9	11.99	-14.0	6.53	-17.8	14.61	4.4	23.30	-27.5	91.80	-36.6	3.49	-30.9	107.46	38.7
2012年底	6.98	7.9	14.19	18.3	7.78	19.1	14.86	1.7	19.51	-16.3	75.14	-18.1	3.15	-9.7	109.45	1.9
2013年底	4.22	-39.5	13.13	-7.5	6.05	-22.2	15.51	4.4	16.41	-15.9	84.64	12.6	2.66	-15.6	105.87	-3.3
2014年底	3.97	-5.9	10.19	-22.4	5.90	-2.5	11.49	-25.9	14.52	-11.5	60.27	-28.8	1.91	-28.2	96.29	-9.0
2015年底	3.59	-9.6	8.71	-14.5	4.70	-20.3	11.56	0.6	15.24	5.0	63.28	5.0	1.34	-29.8	49.49	-48.6
2016年底	3.52	-1.9	9.97	14.5	4.08	-13.2	9.36	-19.0	19.51	28.0	70.65	11.6	2.30	71.6	40.76	-17.6
2017年底	3.51	-0.3	9.52	-4.5	4.27	4.7	11.68	24.8	15.16	-22.3	78.63	11.3	1.89	-17.8	52.43	28.6
3月	3.64	3.4	9.46	3.8	4.27	-9.9	9.89	2.1	16.76	9.2	77.33	32.3	2.46	34.4	50.32	45.2
4月	3.58	-8.2	9.45	-7.4	4.19	-12.3	9.13	-15.8	16.04	-1.7	80.23	25.8	2.28	15.2	51.37	35.7
5月	3.67	-9.4	9.13	-15.4	4.30	-7.5	11.19	2.3	15.02	-14.1	77.26	20.8	2.29	26.5	49.20	13.9
6月	3.71	3.3	9.42	-19.8	5.11	18.6	11.51	9.5	13.68	-32.1	75.31	19.9	1.93	6.0	45.21	-1.4
7月	3.71	10.7	9.95	-3.7	4.75	16.4	12.26	23.3	14.91	-21.7	70.50	-4.9	1.99	10.6	46.93	10.0
8月	3.42	13.2	9.36	-2.5	4.10	13.6	12.55	36.4	14.40	-28.2	71.48	9.4	2.02	16.8	49.60	15.1
9月	3.55	5.3	9.68	1.5	4.48	11.4	11.99	21.4	13.54	-41.1	69.08	1.2	2.05	18.5	53.44	24.6
10月	3.46	-2.5	9.74	-2.8	4.19	0.7	11.29	14.5	14.74	-31.7	68.38	-0.7	1.91	2.7	55.50	15.9
11月	3.42	1.5	9.86	-4.5	4.09	7.3	12.53	29.0	15.08	-23.9	75.04	3.6	1.91	-4.0	60.74	40.5
12月	3.51	-0.3	9.52	-4.5	4.27	4.7	11.68	24.8	15.16	-22.3	78.63	11.3	1.89	-17.8	62.06	20.1
2018年底	3.75	6.8	8.83	-7.2	5.03	17.8	10.10	-13.5	12.03	-20.6	72.20	-8.2	1.63	-13.8	69.78	33.1
1月	3.62	0.6	9.96	-2.8	4.52	7.4	12.44	30.4	13.23	-35.3	77.28	3.1	2.00	-28.1	66.85	27.6
2月	3.75	2.2	10.45	2.0	4.85	14.1	12.39	33.4	13.48	-30.2	81.65	8.4	1.89	-27.3	63.48	18.9
3月	3.88	6.6	10.45	10.5	4.51	5.6	12.36	25.0	12.35	-26.3	81.46	5.3	1.88	-23.6	63.76	26.7
4月	3.93	9.8	10.38	9.8	5.13	22.4	12.79	40.1	11.52	-28.2	84.68	5.5	1.86	-18.4	68.43	33.2
5月	3.94	7.4	10.19	11.6	5.26	22.3	11.56	3.3	12.79	-14.8	93.15	20.6	1.83	-20.1	74.11	50.6
6月	3.50	-5.7	8.59	-8.8	4.98	-2.5	11.61	0.9	11.86	-13.3	85.38	13.4	1.80	-6.7	73.22	62.0
7月	3.72	0.3	9.04	-9.1	5.54	16.6	11.91	-2.9	10.55	-29.2	90.28	28.1	1.79	-10.1	73.27	56.1
8月	3.51	2.6	8.33	-11.0	5.19	26.6	10.83	-13.7	10.60	-26.4	82.31	15.2	1.77	-12.4	72.26	45.7
9月	3.56	0.3	8.46	-12.6	5.09	13.6	9.78	-18.4	11.20	-17.3	76.76	11.1	1.72	-16.1	77.18	44.4
10月	3.63	4.9	8.39	-13.9	5.01	19.6	10.58	-6.3	13.19	-10.5	76.86	12.4	1.68	-12.0	79.39	43.0
11月	3.67	7.3	8.95	-9.2	5.16	26.2	10.88	-13.2	12.84	-14.9	77.16	2.8	1.61	-15.7	65.33	7.6
12月	3.75	6.8	8.83	-7.2	5.03	17.8	10.10	-13.5	12.03	-20.6	72.20	-8.2	1.63	-13.8	56.94	-8.3
2019年																
1月	3.77	4.1	9.15	-8.1	5.17	14.4	10.61	-14.7	12.73	-3.8	74.40	-3.7	1.91	-4.5	58.74	-12.1
2月	3.62	-3.5	8.98	-14.1	4.53	-6.6	10.39	-16.1	12.73	-5.6	71.74	-12.1	2.09	10.6	63.83	0.6

資料來源：時報資訊商品行情網(CIP)。

附註：原油為平均數，其餘為期底數。

表12 國際金屬商品行情

	黃金	年增率 (%)	銀	年增率 (%)	白金	年增率 (%)	鋁	年增率 (%)	銅	年增率 (%)	鎳	年增率 (%)	鉛	年增率 (%)	錫	年增率 (%)	鋅	年增率 (%)
	(美元/每盎司)						(美元/每噸)											
2011年底	1,531.0	8.6	28.18	-8.0	1,354	-21.8	1,994.5	-18.9	7,590.0	-21.3	18,724	-24.2	2,011.0	-21.6	19,148	-28.9	1,827.3	-25.2
2012年底	1,664.0	8.7	29.95	6.3	1,523	12.5	2,041.0	2.3	7,907.0	4.2	16,998	-9.2	2,316.5	15.2	23,380	22.1	2,049.5	12.2
2013年底	1,201.5	-27.8	19.50	-34.9	1,358	-10.8	1,754.8	-14.0	7,375.8	-6.7	13,832	-18.6	2,190.5	-5.4	22,335	-4.5	2,053.0	0.2
2014年底	1,199.3	-0.2	15.97	-18.1	1,210	-10.9	1,825.0	4.0	6,368.0	-13.7	15,074	9.0	1,843.0	-15.9	19,434	-13.0	2,167.0	5.6
2015年底	1,062.3	-11.4	13.82	-13.5	872	-27.9	1,500.3	-17.8	4,705.8	-26.1	8,780	-41.8	1,797.0	-2.5	14,591	-24.9	1,592.8	-26.5
2016年底	1,145.9	7.9	16.24	17.5	899	3.1	1,704.0	13.6	5,523.0	17.4	9,964	13.5	1,999.5	11.3	21,205	45.3	2,557.8	60.6
2017年底	1,291.0	12.7	16.86	3.8	925	2.9	2,256.0	32.4	7,207.0	30.5	12,706	27.5	2,484.8	24.3	20,096	-5.2	3,337.5	30.5
3月	1,244.9	0.6	18.06	17.4	940	-3.7	1,952.3	29.2	5,816.0	19.2	9,963	17.9	2,330.5	37.3	20,230	20.9	2,750.3	52.1
4月	1,266.5	-1.5	17.41	-2.5	946	-11.2	1,903.0	14.0	5,710.5	12.8	9,404	-0.1	2,283.5	26.4	19,990	15.8	2,618.5	35.5
5月	1,266.2	4.5	17.31	7.8	947	-2.5	1,925.8	24.7	5,657.8	20.5	8,922	6.4	2,099.3	23.8	20,435	25.2	2,587.0	34.5
6月	1,242.3	-5.9	16.47	-10.3	922	-7.7	1,913.5	16.5	5,927.0	22.5	9,347	-0.6	2,273.0	27.3	20,230	18.5	2,753.3	31.0
7月	1,267.6	-5.5	16.76	-16.4	938	-17.9	1,895.8	15.9	6,336.3	28.9	10,169	-4.0	2,307.8	27.3	20,795	16.6	2,785.0	24.2
8月	1,311.8	0.2	17.34	-7.5	986	-6.1	2,098.8	31.6	6,759.5	46.8	11,740	20.9	2,367.8	24.8	20,873	10.5	3,141.5	35.5
9月	1,283.1	-3.0	16.86	-12.9	920	-11.0	2,080.0	24.9	6,432.3	32.7	10,416	-1.1	2,492.0	17.5	20,845	3.4	3,205.3	34.8
10月	1,270.2	-0.1	16.82	-5.3	915	-6.3	2,141.8	23.5	6,816.8	40.8	12,257	17.4	2,402.5	17.3	19,505	-6.6	3,322.0	35.4
11月	1,280.2	8.7	16.57	-0.6	940	2.2	2,034.0	17.5	6,735.0	15.9	11,050	-1.3	2,470.5	5.1	19,690	-7.6	3,177.3	18.2
12月	1,291.0	12.7	16.86	3.8	925	2.9	2,256.0	32.4	7,207.0	30.5	12,706	27.5	2,484.8	24.3	20,096	-5.2	3,337.5	30.5
2018年底	1,279.0	-0.9	15.29	-9.3	788	-14.8	1,862.8	-17.4	5,949.0	-17.5	10,605	-16.5	2,007.0	-19.2	19,520	-2.9	2,518.5	-24.5
1月	1,345.1	10.9	17.23	-0.3	1,003	1.2	2,219.0	22.3	7,078.8	18.1	13,560	37.0	2,620.5	10.5	21,855	10.5	3,595.5	26.0
2月	1,317.9	5.0	16.44	-10.1	979	-4.9	2,153.5	12.2	6,894.5	15.6	13,744	25.8	2,496.0	10.7	21,640	12.7	3,477.0	23.4
3月	1,323.9	6.3	16.28	-9.9	936	-0.4	1,986.8	1.8	6,679.3	14.8	13,253	33.0	2,394.5	2.7	21,175	4.7	3,284.0	19.4
4月	1,313.2	3.7	16.38	-5.9	905	-4.3	2,256.5	18.6	6,770.0	18.6	13,593	44.5	2,321.0	1.6	21,315	6.6	3,125.5	19.4
5月	1,305.4	3.1	16.55	-4.4	907	-4.2	2,289.3	18.9	6,844.8	21.0	15,158	69.9	2,446.0	16.5	20,630	1.0	3,097.5	19.7
6月	1,250.5	0.7	16.03	-2.7	851	-7.7	2,153.5	12.5	6,625.0	11.8	14,823	58.6	2,405.3	5.8	19,830	-2.0	2,906.5	5.6
7月	1,221.0	-3.7	15.43	-7.9	831	-11.4	2,060.8	8.7	6,279.3	-0.9	13,939	37.1	2,140.5	-7.2	20,175	-3.0	2,676.0	-3.9
8月	1,202.5	-8.3	14.65	-15.5	792	-19.7	2,101.5	0.1	5,968.0	-11.7	12,708	8.2	2,057.5	-13.1	19,053	-8.7	2,461.8	-21.6
9月	1,187.3	-7.5	14.30	-15.2	815	-11.4	2,048.0	-1.5	6,263.5	-2.6	12,507	20.1	2,022.8	-18.8	18,860	-9.5	2,658.5	-17.1
10月	1,215.0	-4.3	14.34	-14.7	834	-8.9	1,934.8	-9.7	6,036.5	-11.4	11,426	-6.8	1,901.5	-20.9	19,138	-1.9	2,551.8	-23.2
11月	1,217.6	-4.9	14.23	-14.1	805	-14.4	1,957.3	-3.8	6,227.0	-7.5	11,136	0.8	1,960.5	-20.6	18,398	-6.6	2,655.0	-16.4
12月	1,279.0	-0.9	15.29	-9.3	788	-14.8	1,862.8	-17.4	5,949.0	-17.5	10,605	-16.5	2,007.0	-19.2	19,520	-2.9	2,518.5	-24.5
2019年																		
1月	1,323.3	-1.6	16.07	-6.7	821	-18.1	1,892.0	-14.7	6,151.3	-13.1	12,407	-8.5	2,099.5	-19.9	20,930	-4.2	2,730.0	-24.1
2月	1,319.2	0.1	15.81	-3.8	871	-11.0	1,889.5	-12.3	6,555.5	-4.9	12,969	-5.6	2,145.3	-14.1	21,747	0.5	2,813.5	-19.1

資料來源：倫敦金銀市場協會(LBMA)、倫敦鉑鈾市場協會(LPPM)、倫敦金屬交易所(LME)

附註：資料為期底數。

表13 受僱員工薪資調查統計指標

	受僱員工人數			工業及服務業											
	工業及服務業		服務業 部門 (千人)	進入人數		退出人數		每人每月工時			每人每月總薪資				
	合計 (千人)	部門 (千人)		(千人)	進入率 (%)	(千人)	退出率 (%)	(小時)	加班工時		(元)	經常性薪資		加班費	
									年增數 (小時)	年增率 (%)		(元)	年增率 (%)	年增率 (%)	
2009年	6,466	2,873	3,593	145	2.25	148	2.28	176.7	6.3	-1.9	42,182	35,629	-2.08	1,037	-23.13
2010年	6,691	2,990	3,701	189	2.83	167	2.50	181.1	8.8	2.5	44,359	36,214	1.64	1,442	39.05
2011年	6,926	3,097	3,829	181	2.61	165	2.38	178.7	8.4	-0.4	45,508	36,689	1.31	1,414	-1.94
2012年	7,049	3,129	3,919	160	2.27	153	2.18	178.4	8.0	-0.4	45,589	37,151	1.26	1,389	-1.77
2013年	7,138	3,152	3,986	167	2.34	158	2.21	177.0	8.4	0.4	45,664	37,527	1.01	1,494	7.56
2014年	7,275	3,207	4,068	182	2.51	171	2.35	177.9	8.6	0.2	47,300	38,208	1.81	1,544	3.35
2015年	7,385	3,239	4,147	171	2.33	165	2.23	175.3	8.3	-0.3	48,490	38,716	1.33	1,548	0.26
2016年	7,449	3,246	4,204	168	2.27	163	2.18	169.5	8.5	0.2	48,790	39,238	1.35	1,642	6.07
2017年	7,560	3,285	4,275	181	2.39	169	2.24	169.6	8.0	-0.5	49,989	39,953	1.82	1,709	4.08
11月	7,621	3,308	4,313	159	2.09	143	1.88	177.7	8.0	-1.3	45,133	40,219	1.91	1,751	-3.90
12月	7,630	3,310	4,320	144	1.90	136	1.78	172.2	8.1	-1.0	49,083	40,557	2.08	1,761	-1.40
2018年	7,665	3,325	4,340	184	2.41	177	2.31	169.3	8.0	0.0	51,957	40,980	2.57	1,810	5.91
1月	7,638	3,313	4,326	164	2.16	156	2.04	178.8	8.1	0.0	59,093	40,774	2.76	1,764	3.34
2月	7,614	3,301	4,313	145	1.90	170	2.22	129.5	7.4	-0.3	86,304	40,451	2.77	1,653	-0.06
3月	7,626	3,310	4,315	207	2.72	195	2.56	183.3	8.3	0.3	46,132	40,775	2.50	1,841	8.74
4月	7,627	3,311	4,316	184	2.41	182	2.39	153.6	8.2	0.1	45,559	40,726	2.26	1,816	5.64
5月	7,634	3,317	4,317	171	2.25	164	2.15	179.0	8.3	0.2	47,619	40,897	2.54	1,828	5.60
6月	7,638	3,318	4,320	183	2.40	179	2.35	165.6	8.2	0.4	47,959	40,824	2.40	1,832	8.47
7月	7,686	3,337	4,350	247	3.23	199	2.60	176.0	8.1	0.3	51,368	40,952	2.69	1,835	9.36
8月	7,695	3,336	4,359	221	2.87	212	2.76	181.8	8.1	0.2	49,293	41,256	2.99	1,824	6.79
9月	7,688	3,331	4,357	208	2.70	214	2.78	159.3	8.1	0.4	47,570	41,168	2.62	1,854	11.42
10月	7,700	3,337	4,364	183	2.38	171	2.22	177.5	8.2	0.1	45,466	41,253	2.63	1,875	7.39
11月	7,714	3,342	4,372	157	2.03	143	1.86	177.1	7.8	-0.2	46,521	41,261	2.59	1,791	2.28
12月	7,720	3,343	4,377	143	1.85	136	1.76	170.9	7.8	-0.3	50,861	41,414	2.11	1,808	2.67
增減值 (百分點)	與上月比較	6	1	5	-14	-0.18	-7	-0.10	-6.2	0.0	4,340	153		17	
	與上年同月比較	90	33	57	-1	-0.05	0	-0.02	-1.3	-0.3	1,778	857		47	
	與上年同期比較	105	40	65	3	0.02	8	0.07	-0.3	0.0	1,968	1,027		101	
增減率 (%)	與上月比較	0.09	0.03	0.13	-8.84		-5.15		-3.50	0.00	9.33	0.37		0.95	
	與上年同月比較	1.19	1.01	1.33	-1.22		0.31		-0.75	-3.70	3.62	2.11		2.67	
	與上年同期比較	1.39	1.21	1.53	2.06		4.34		-0.18	0.00	3.94	2.57		5.91	

編製單位：行政院主計總處

說明：1.每人每月總薪資係指受僱員工（不含執行業務所得者）每月經常性薪資（含本薪與按月給付之固定津貼及獎金）及非經常性薪資（含加班費、年終獎金、非按月發放之績效獎金與全勤獎金等）之報酬總額；但不含雇主負擔或提撥之保險費、退休金與資遣費等非薪資報酬。

2.本月底受僱員工人數=上月底受僱員工人數+本月進入人數-本月退出人數，但年平均資料本等式不成立，主因受僱員工人數年資料為各月平均數，非年底人數。

3.本統計結果不含農林漁牧業、教育服務業與公共行政業及國防等行業，惟自2009年1月起涵蓋「教育服務業之其他教育及教育輔助服務業」。

表14 消費者物價指數查價項目漲跌分析
(108年2月)

- 一、105年基期消費者物價指數共調查368個查價項目群，如以民國105年為100，108年2月總指數為102.39，表示108年2月368個查價項目群漲跌加權平均後，較105年上漲2.39%。
- 二、若扣除荔枝、芒果、香瓜及柿子4項本月非屬產季水果，364項漲跌分布情形如下：

		上 漲				持 平	下 跌					
		0%~3%	3%~5%	5%~10%	超過10%		0%~3%	3%~5%	5%~10%	超過10%		
與上月 比較	項數	204	153	14	17	20	49	111	96	8	5	2
	權數	57.2	48.6	1.2	4.8	2.6	19.0	23.9	20.4	1.5	1.3	0.7
與上年 同月比較	項數	202	156	24	15	7	11	151	85	12	23	31
	權數	64.3	58.0	3.5	1.4	1.3	1.3	34.5	24.8	2.8	4.3	2.6

三、2月CPI查價項目較上月變動率(%；105年=100)：

查價項目	權數	指數	變動率	查價項目	權數	指數	變動率
356 保母費	0.40	156.14	70.29	230 廚廁清潔劑	0.13	96.81	4.02
◎ 60 甘藍菜(高麗菜)	0.13	66.33	39.97	△ 140 包裝咖啡飲料	0.04	110.79	4.00
114 哈密瓜	0.08	119.91	36.51	△ 167 巧克力	0.04	101.24	3.91
△ 62 包心白菜	0.06	77.71	26.91	23 鯛魚	0.11	117.24	3.72
△ 65 芹菜	0.03	85.62	22.44	△ 350 洗髮精、潤絲精	0.39	104.93	3.71
△ 74 大黃瓜	0.01	89.04	21.09	◎ 107 梨子	0.07	88.16	3.56
341 檳榔	0.27	107.76	20.71	◎ 104 奇異果	0.06	94.98	3.52
◎ 103 柳丁	0.07	84.31	19.62	◎ 85 綠花椰菜	0.07	82.44	3.36
△ 98 火龍果	0.06	80.59	17.51	◎ 70 甘薯葉	0.01	73.79	3.28
357 其他個人照顧服務(不含醫療看護)	0.88	122.35	17.03	96 釋迦	0.05	100.56	3.25
324 鮮花	0.12	105.83	15.52	△ 54 竹筍	0.01	98.84	3.18
233 家事服務費	0.18	118.23	14.96	△ 109 蓮霧	0.16	92.16	2.98
△ 78 苦瓜	0.02	71.64	14.24	222 飲用水設備	0.08	100.14	2.94
◎ 63 青江白菜	0.02	78.87	12.85	△ 57 茭白筍	0.01	99.36	2.90
△ 52 青蒜	0.05	59.97	12.54	266 機(自行)車修理費	0.32	103.78	2.75
△ 82 甜椒(含青椒)	0.03	63.90	11.97	231 清潔用具	0.11	103.30	2.63
△ 81 番茄	0.05	44.96	11.67	91 蔬菜罐頭	0.05	104.82	2.58
◎ 46 蘿蔔	0.07	63.16	11.65	55 芋	0.02	79.32	2.41
◎ 61 小白菜	0.02	79.88	11.44	◎ 246 92無鉛汽油	0.42	118.88	2.23
△ 68 芥藍菜	0.01	79.58	10.02	25 土魷、馬加魚	0.05	121.35	2.22
334 國內旅遊團費	0.60	107.68	9.91	349 衛生棉	0.09	99.42	2.17
◎ 86 玉米	0.04	87.01	9.58	△ 18 貢丸	0.06	105.67	2.16
△ 59 其他莖菜(大心菜、球莖甘藍、芽菜類等)	0.04	82.20	9.00	◎ 247 95無鉛汽油	2.00	117.55	2.11
333 國外旅遊團費	2.02	108.26	7.87	△ 34 肉魚	0.03	111.35	2.10
△ 253 計程車資	0.36	107.76	7.77	352 金飾及珠寶	0.55	100.60	2.00
79 扁蒲	0.00	76.58	7.63	◎ 112 西瓜	0.05	81.31	1.99
331 旅館住宿費	1.10	102.13	7.62	359 染、燙髮	0.25	104.06	1.98
◎ 72 其他葉菜(芥菜、茼蒿、油菜等)	0.07	75.49	7.50	22 嘉臘魚、赤鯨	0.02	120.45	1.96
△ 358 洗、剪髮	0.28	111.62	7.24	43 魚貝罐頭	0.04	101.96	1.95
337 視唱中心費用	0.09	111.17	6.77	△ 248 98無鉛汽油	0.26	115.85	1.95
◎ 51 蔥	0.04	64.99	6.73	△ 77 絲瓜	0.02	71.78	1.89
249 柴油	0.02	127.38	6.58	36 烏賊	0.05	115.59	1.82
△ 53 蒜頭	0.02	72.31	6.48	△ 83 豌豆	0.04	87.22	1.82
◎ 75 小黃瓜	0.03	74.65	6.20	◎ 115 蘋果	0.18	95.16	1.79
◎ 64 空心菜	0.01	86.16	5.78	128 鹽、甘味調味料	0.02	102.71	1.79
△ 73 白花椰菜	0.06	66.12	5.35	△ 27 虱目魚	0.07	102.19	1.73
△ 84 敏豆	0.03	81.74	5.16	◎ 108 番石榴	0.14	87.79	1.70
277 醫療看護費	0.05	107.00	4.90	138 茶葉(粉、包、精)	0.22	100.92	1.70
△ 69 莧菜	0.00	86.32	4.52	◎ 171 其他休閒食品(洋芋片、口香糖、瓜子等)	0.24	104.14	1.66
△ 348 牙膏、牙粉	0.14	97.11	4.11	225 鍋具	0.11	99.15	1.58

三、2月CPI查價項目較上月變動率(%；105年=100；續1)：

查價項目	權數	指數	變動率	查價項目	權數	指數	變動率
316 家用音響產品及影碟機	0.15	104.60	1.57	211 桌椅	0.14	102.16	0.64
◎ 5 麵條	0.09	101.83	1.51	9 麵粉、調製麵粉	0.02	104.64	0.63
317 電視機	0.54	81.28	1.51	◎ 160 中式以外料理	0.68	104.77	0.63
△ 129 醬油	0.07	110.05	1.48	220 烹飪小家電	0.05	95.51	0.63
△ 152 其他調理食品(雞塊、調理包等)	0.09	100.49	1.46	313 消耗性電腦器材	0.04	107.45	0.61
270 其他(拋錨拖吊費、租車費、駕照費等)	0.19	102.01	1.46	292 教科書	0.42	105.35	0.60
24 白帶魚	0.05	106.11	1.42	△ 17 香腸	0.12	106.55	0.59
◎ 101 鳳梨	0.09	83.84	1.39	146 其他沖泡飲料材料(麥芽飲品、可可、薏仁粉等)	0.08	100.28	0.59
189 男鞋	0.37	100.56	1.37	◎ 145 其他包裝飲料(豆類、雜糧飲料等)	0.10	105.13	0.58
252 客運汽車票	0.11	117.45	1.37	41 其他貝類及水產品(海參、蜆、海瓜子等)	0.07	112.49	0.57
◎ 1 米	0.36	99.27	1.34	342 彩粧及香水	0.30	98.56	0.56
△ 76 冬瓜	0.01	84.08	1.31	◎ 232 其他家用用品(保鮮膜、菜刀、殺蟲劑等)	0.49	102.38	0.55
368 其他費用(複印費、刻印費等)	0.25	104.48	1.31	297 公立幼兒園學雜費	0.04	100.55	0.55
△ 40 其他魚類(紅目鮠、草魚、旗魚等)	0.09	111.41	1.29	221 瓦斯爐、排油煙機	0.05	101.44	0.53
191 童鞋	0.15	99.17	1.29	284 維他命	0.24	100.46	0.52
◎ 67 萵苣菜	0.04	75.81	1.27	192 洗衣(鞋)工資	0.07	106.07	0.49
◎ 170 糕餅點心	0.31	105.74	1.26	241 汽車	3.06	98.87	0.48
234 住宅管理費	0.83	102.24	1.23	△ 345 衛生紙、面紙及紙巾	0.39	112.48	0.48
218 電扇	0.03	103.10	1.21	127 其他食用油(橄欖油、葵花籽油、葡萄籽油等)	0.16	105.82	0.47
307 高中以上課業補習費	0.48	105.97	1.21	327 音樂學習費	0.26	103.92	0.46
150 肉乾	0.06	104.83	1.17	△ 71 韭菜(花)	0.02	90.04	0.42
△ 168 糖果	0.05	107.67	1.17	310 其他補習費	0.05	104.71	0.42
△ 37 蝦蟹類	0.23	111.47	1.15	28 石斑魚	0.05	112.25	0.41
◎ 137 包裝茶飲料	0.21	106.23	1.14	305 安親課輔費	0.65	101.42	0.35
◎ 155 西式速食	0.24	106.80	1.14	△ 7 蛋糕	0.27	103.11	0.34
298 私立幼兒園學雜費	0.40	102.48	1.13	◎ 147 米類調理食品	0.16	103.40	0.34
△ 111 葡萄	0.08	85.83	1.12	△ 33 鱸魚	0.05	99.26	0.32
224 餐具	0.04	98.24	1.10	119 蜜餞	0.03	118.46	0.32
120 其他加工水果(葡萄乾、水果罐頭等)	0.04	106.18	1.09	42 小魚乾	0.06	104.56	0.31
△ 229 衣服清潔劑	0.31	98.90	1.08	325 盆栽及園藝用品	0.11	105.10	0.31
206 毛巾	0.06	99.60	1.00	△ 10 其他穀類及其製品(芝麻、麵筋、水餃皮等)	0.09	104.50	0.30
◎ 118 其他水果(榴槤、百香果、椰子、柚子等)	0.02	82.72	0.98	141 咖啡包(粉、豆)	0.13	103.20	0.28
209 櫥櫃	0.19	103.00	0.91	◎ 44 魚漿製品	0.20	107.08	0.27
213 其他家具(梳粧台、嬰兒床、整理箱等)	0.08	104.12	0.89	287 其他保健食品(卵磷脂、蜆精、酵母粉等)	0.66	99.74	0.27
318 樂器	0.17	100.03	0.89	△ 32 鱈魚	0.12	106.80	0.26
△ 361 婚喪喜慶用品	0.27	103.84	0.88	291 其他醫療保健用品(耳溫槍、眼鏡清潔劑等)	0.29	102.76	0.26
188 學生制服	0.09	103.76	0.86	◎ 38 蛤蜊	0.08	143.37	0.24
△ 45 其他加工水產品(鹹魚、魚鬆、魷魚乾等)	0.15	111.57	0.84	◎ 93 豆類製品	0.20	104.92	0.24
△ 139 碳酸飲料	0.07	101.04	0.84	329 電影票	0.08	101.93	0.24
◎ 162 其他家外食物(鹽酥雞、蚵仔麵線、臭豆腐等)	0.41	106.41	0.82	89 乾香菇	0.11	102.56	0.21
193 其他衣著服務(男、女裝定製工資、衣著修補費等)	0.03	110.33	0.81	285 燕窩、雞精	0.12	102.76	0.20
205 枕頭、被胎	0.17	97.44	0.81	16 其他家禽(新鮮鴨肉、鵝肉等)	0.04	100.19	0.18
245 其他通訊設備(電話機、傳真機等)	0.06	99.68	0.81	◎ 26 吳郭魚	0.10	101.57	0.18
35 新鮮小卷	0.07	116.04	0.80	◎ 154 西式早點	0.48	103.89	0.17
△ 158 火鍋	0.29	108.73	0.77	308 語言學習費	0.08	103.94	0.17
319 數位照相機及攝影機	0.11	94.48	0.77	◎ 157 中式麵食	1.03	104.99	0.16
293 考試用書及參考書	0.13	101.10	0.70	△ 21 其他蛋類(皮蛋、鹹鴨蛋等)	0.05	101.12	0.15
△ 165 冰品	0.07	104.20	0.66	◎ 153 中式早點	0.51	103.72	0.15
△ 166 甜品	0.05	102.84	0.65	◎ 6 麵包	0.54	108.96	0.14
219 熱水器	0.07	100.22	0.65	198 衛浴器材	0.05	102.99	0.14

表14-2

三、2月CPI查價項目較上月變動率(%；105年=100；續2)：

查價項目	權數	指數	變動率	查價項目	權數	指數	變動率
216 洗衣及乾衣設備	0.13	101.21	0.14	△ 278 其他醫療費(民俗及美容醫療等健保不給付之醫療項目)	0.11	100.42	0.00
279 中藥材	0.25	100.27	0.12	289 隱形眼鏡	0.05	98.77	0.00
△ 92 乾豆(花生、紅豆、綠豆等)	0.09	97.83	0.11	◎ 295 報紙	0.06	100.00	0.00
◎ 161 在外點用之咖啡、飲料	0.50	104.93	0.11	299 小學學雜費	0.03	100.76	0.00
△ 254 火車票	0.50	100.78	0.11	300 國中學雜費	0.07	100.78	0.00
281 感冒藥	0.03	102.73	0.11	301 公立高中高職學雜費	0.07	105.66	0.00
283 外用藥	0.13	110.23	0.10	302 私立高中高職學雜費	0.20	101.23	0.00
△ 347 沐浴用品	0.25	102.49	0.10	303 公立大專學雜費	0.24	100.17	0.00
△ 90 海帶、紫菜	0.05	102.00	0.09	304 私立大專學雜費	0.88	99.94	0.00
◎ 148 麵類調理食品	0.20	102.49	0.09	306 國中課業補習費	0.74	102.11	0.00
243 自行車	0.14	103.00	0.09	309 電腦學習費	0.01	100.02	0.00
195 住宅租金	14.22	102.38	0.08	328 其他技藝學習費(舞蹈、繪畫等)	0.32	100.79	0.00
265 汽車保養及修理	1.03	105.42	0.08	330 藝文休閒活動及運動競賽入場券	0.07	104.93	0.00
△ 236 天然瓦斯	0.15	122.03	0.07	△ 335 有線電視租用費	0.37	99.43	0.00
263 汽、機車輪胎	0.14	95.92	0.07	336 相片沖洗及照像費	0.03	103.05	0.00
282 胃腸藥	0.04	108.73	0.07	339 其他娛樂服務費(影碟租金、網咖費用等)	0.25	106.44	0.00
8 麥片(粉)	0.05	102.71	0.06	△ 340 香菸	1.49	136.58	0.00
◎ 20 雞蛋	0.20	119.16	0.06	360 其他理容服務費(做臉、塑身等)	0.21	105.21	0.00
◎ 156 中式米食	2.04	105.11	0.06	362 婚喪喜慶費用	0.62	101.47	0.00
208 沙發	0.15	100.45	0.06	364 金融服務支出	0.10	100.00	0.00
363 土地代書費	0.11	100.28	0.05	365 人身保險	4.50	99.86	0.00
△ 267 停車費	0.46	102.92	0.03	366 產物保險	0.21	93.13	0.00
△ 142 果蔬汁	0.10	100.78	0.02	367 考試報名費	0.03	100.92	0.00
196 學校住宿費	0.36	100.71	0.01	△ 259 網際網路費	0.56	92.03	-0.01
△ 116 桃子	0.05	110.88	0.00	3 米粉、板條及其他米類製品	0.03	103.74	-0.02
◎ 159 中式餐廳料理	1.41	105.00	0.00	133 米酒	0.03	100.23	-0.02
163 幼兒園點心費	0.12	101.45	0.00	◎ 275 其他自付費(處方藥品自付費、手術費及檢驗費等)	0.34	101.77	-0.02
164 學生營養午餐	0.13	103.88	0.00	135 高粱酒	0.13	100.78	-0.03
197 門窗設備	0.10	103.08	0.00	217 電冰箱	0.12	101.24	-0.04
199 塗料	0.02	100.71	0.00	323 寵物及其必需品(含設備)	0.42	102.86	-0.04
201 油漆工資	0.20	102.69	0.00	290 復健器具	0.07	100.88	-0.05
202 水電工工資	0.34	103.35	0.00	◎ 66 菠菱菜	0.03	51.47	-0.06
203 其他工資(水泥工資、木工工資等)	0.36	101.27	0.00	14 其他家畜(羊肉)	0.04	107.82	-0.08
215 空氣淨化及除濕設備	0.11	100.53	0.00	△ 132 其他調味品(調味醬、醋、高湯罐頭等)	0.13	104.28	-0.12
235 其他家庭管理費用(洗水塔、家電維修費、開(配)鎖費等)	0.05	101.94	0.00	△ 255 捷運車票	0.20	90.24	-0.12
237 桶裝瓦斯	0.28	116.08	0.00	280 中式成藥及方劑	0.13	99.33	-0.12
△ 238 家庭用水	0.22	100.90	0.00	353 鐘、錶	0.45	99.29	-0.12
△ 239 家庭用電	1.21	92.39	0.00	126 沙拉油、調理油	0.05	100.46	-0.14
△ 240 垃圾清潔費	0.07	100.00	0.00	△ 134 啤酒	0.27	101.91	-0.15
250 其他油料(潤滑油、機油等)	0.05	101.27	0.00	12 豬內臟	0.03	99.36	-0.16
△ 251 公共汽車票	0.17	99.53	0.00	136 其他酒	0.31	101.75	-0.21
258 郵資	0.03	144.28	0.00	200 其他維修材料(延長線、室內裝潢、地板鋪設材料等)	0.07	101.62	-0.21
◎ 260 行動通訊費	1.81	92.42	0.00	190 女鞋	0.49	107.20	-0.23
262 其他電訊服務費(電話裝置費、網際資訊網路設定費等)	0.01	100.00	0.00	◎ 169 餅乾	0.26	98.59	-0.25
269 車輛檢驗費	0.04	100.00	0.00	214 冷暖氣設備	0.28	98.78	-0.26
△ 271 醫院掛號費	0.16	107.95	0.00	264 汽、機車零配件(不含輪胎)	0.15	99.83	-0.26
◎ 272 診所掛號費	0.28	115.31	0.00	19 其他肉類製品(火腿、臘肉、肉類罐頭等)	0.05	106.91	-0.27
◎ 273 門診基本部分負擔	0.34	104.59	0.00	◎ 50 洋蔥	0.02	91.49	-0.27
274 病房自付費	0.21	106.30	0.00	◎ 11 豬肉	0.99	104.64	-0.28
276 假牙及矯正費	0.57	102.02	0.00	△ 4 速食麵	0.08	103.09	-0.29

表14-3

三、2月CPI查價項目較上月變動率(%；105年=100；續完)：

查價項目	權數	指數	變動率	查價項目	權數	指數	變動率
286 其他藥品(止痛藥、避孕藥等)	0.09	102.14	-0.29	244 行動電話	0.43	81.84	-1.17
346 紙尿布(褲)	0.19	104.46	-0.29	39 蚵(牡蠣)	0.04	107.08	-1.27
△ 315 其他文具(筆、釘書機等)	0.13	101.21	-0.31	332 遊樂場入場費	0.17	93.62	-1.28
△ 13 牛肉、牛內臟	0.40	103.79	-0.32	223 其他家庭耐久設備(熨斗、烘碗機等)	0.28	102.32	-1.35
△ 130 糖	0.03	112.13	-0.32	◎ 123 發酵乳及優格	0.14	102.93	-1.46
131 蜂蜜、果醬	0.03	102.95	-0.32	355 其他個人隨身用品(太陽眼鏡、傘等)	0.33	103.64	-1.46
320 運動用具	0.27	102.13	-0.32	175 男褲	0.29	98.76	-1.50
176 男用內衣褲	0.09	96.61	-0.33	31 黃花魚	0.03	101.21	-1.57
256 機票	1.23	106.14	-0.35	227 照明燈管及燈泡	0.05	95.76	-1.58
2 糯米	0.02	92.31	-0.37	143 運動及機能性飲料	0.03	97.53	-1.75
204 床包(單)組、毯子及涼被	0.19	100.23	-0.37	◎ 30 鮭魚	0.10	101.41	-1.77
210 床(床墊)	0.24	102.70	-0.38	◎ 121 鮮奶	0.47	112.37	-1.96
242 機車	0.82	99.52	-0.39	△ 351 其他美容及衛生用品(牙刷、牙線及化妝棉等)	0.22	96.30	-1.96
122 奶粉	0.28	101.56	-0.41	◎ 48 其他根菜(甘薯、山藥等)	0.04	91.08	-2.17
296 期刊	0.04	101.56	-0.44	◎ 261 固網電話費	0.28	97.91	-2.26
△ 94 其他加工蔬菜(熟筍、鹹菜、蘿蔔乾等)	0.08	100.61	-0.46	△ 144 礦泉水	0.05	94.15	-2.42
322 電子遊樂器軟硬體設備及配件	0.06	97.54	-0.47	174 男上衣	0.30	96.95	-2.53
58 蘆筍	0.01	102.50	-0.48	326 其他娛樂用品及設備(影音碟片、望遠鏡、棋牌具等)	0.24	101.97	-2.79
294 一般書籍	0.15	100.28	-0.48	△ 99 櫻桃	0.11	106.35	-2.92
344 美容(髮)器材	0.08	93.33	-0.51	178 女洋裝	0.14	82.94	-3.01
172 男西裝	0.04	99.91	-0.54	181 女褲(裙)	0.49	90.27	-3.21
257 其他運費(宅急便、一般貨運、機車托運等)	0.25	103.99	-0.54	△ 56 薑	0.03	106.01	-3.97
◎ 151 熟食肉類	0.25	104.12	-0.55	◎ 100 香蕉	0.10	61.56	-4.07
177 其他男衣著(襪子、泳褲、睡衣等)	0.05	94.87	-0.55	182 女用內衣褲	0.28	97.46	-4.35
311 電腦	1.01	97.15	-0.62	268 車輛通行費	0.16	96.51	-4.47
149 肉鬆	0.05	102.60	-0.65	◎ 105 木瓜	0.11	78.10	-4.59
321 玩具	0.31	97.17	-0.65	173 男外套	0.19	102.21	-4.71
226 茶具	0.06	103.38	-0.66	△ 180 女上衣	0.58	85.18	-5.19
212 家用裝飾品	0.02	97.54	-0.67	186 童褲(裙)	0.05	91.40	-5.35
207 其他家用紡織品(窗簾布、椅墊、桌巾等)	0.15	105.32	-0.68	◎ 102 柑橘	0.46	79.55	-5.69
343 保養品	1.06	101.24	-0.68	◎ 47 胡蘿蔔	0.04	67.16	-6.31
◎ 87 菇類	0.08	99.63	-0.69	185 童上衣	0.13	94.78	-7.28
△ 49 馬鈴薯	0.02	89.02	-0.72	179 女外套	0.39	86.81	-10.68
338 運動費用	0.25	100.85	-0.73	◎ 95 棗子	0.29	88.89	-10.81
354 皮包及行李箱	0.66	97.51	-0.75	說明：1. 適逢農曆春節，應節相關食品需求增加，價格上漲；節前饋贈保母禮金與旅遊團費、計程車資等價格調升；冬季服飾促銷。			
184 嬰兒衣著	0.03	98.64	-0.77	2. 未列示荔枝、芒果、香瓜及柿子4項本月非屬產季水果。			
125 麻油、香油	0.04	106.61	-0.79	3. 桃子上月非屬產季水果之變動率以0標示。			
288 一般眼鏡	0.26	96.59	-0.79	4. ◎為每月至少購買1次；△為每季(不含每月)至少購買1次；無符號為每季購買不到1次。			
312 其他電腦設備及軟體	0.38	100.36	-0.79				
◎ 88 其他蔬菜(菜豆、南瓜、辣椒等)	0.03	76.93	-0.81				
314 紙製品	0.05	102.52	-0.84				
△ 80 茄子	0.02	68.26	-0.99				
183 其他女衣著(睡衣、孕婦裝、泳衣、襪子等)	0.15	95.44	-1.00				
187 兒童內衣褲及其他(內衣(褲)、泳衣(褲)等)	0.04	95.43	-1.01				
△ 124 其他乳製品(調味乳、鮮奶油、乾酪等)	0.10	101.75	-1.03				
◎ 15 雞肉	0.91	103.56	-1.09				
△ 29 秋刀魚	0.04	104.10	-1.10				
△ 97 小番茄	0.17	59.56	-1.13				
228 燈具、燈飾	0.03	98.58	-1.16				
194 其他配件(帽子、皮帶等)	0.18	99.31	-1.17				

表14-4

四、2月CPI查價項目較上年同月變動率(%；105年=100)：

查價項目	權數	指數	變動率	查價項目	權數	指數	變動率
◎ 102 柑橘	0.46	79.55	31.79	368 其他費用(複印費、刻印費等)	0.25	104.48	2.87
◎ 20 雞蛋	0.20	119.16	23.16	191 童鞋	0.15	99.17	2.85
△ 99 櫻桃	0.11	106.35	15.25	270 其他(拋錨拖吊費、租車費、駕照費等)	0.19	102.01	2.84
◎ 103 柳丁	0.07	84.31	12.46	◎ 171 其他休閒食品(洋芋片、口香糖、瓜子等)	0.24	104.14	2.79
△ 345 衛生紙、面紙及紙巾	0.39	112.48	12.39	327 音樂學習費	0.26	103.92	2.78
55 芋	0.02	79.32	10.70	◎ 6 麵包	0.54	108.96	2.69
△ 62 包心白菜	0.06	77.71	10.12	△ 158 火鍋	0.29	108.73	2.68
227 照明燈管及燈泡	0.05	95.76	9.70	◎ 145 其他包裝飲料(豆類、雜糧飲料等)	0.10	105.13	2.64
◎ 47 胡蘿蔔	0.04	67.16	9.61	◎ 93 豆類製品	0.20	104.92	2.62
△ 236 天然瓦斯	0.15	122.03	9.43	320 運動用具	0.27	102.13	2.53
184 嬰兒衣著	0.03	98.64	8.93	◎ 5 麵條	0.09	101.83	2.48
△ 168 糖果	0.05	107.67	8.55	◎ 157 中式麵食	1.03	104.99	2.48
◎ 108 番石榴	0.14	87.79	8.34	△ 45 其他加工水產品(鹹魚、魚鬆、魷魚乾等)	0.15	111.57	2.47
△ 140 包裝咖啡飲料	0.04	110.79	7.85	3 米粉、板條及其他米類製品	0.03	103.74	2.42
341 檳榔	0.27	107.76	7.65	131 蜂蜜、果醬	0.03	102.95	2.40
△ 129 醬油	0.07	110.05	7.43	333 國外旅遊團費	2.02	108.26	2.36
119 蜜餞	0.03	118.46	7.28	125 麻油、香油	0.04	106.61	2.35
△ 52 青蒜	0.05	59.97	6.97	△ 165 冰品	0.07	104.20	2.29
206 毛巾	0.06	99.60	6.41	231 清潔用具	0.11	103.30	2.26
△ 65 芹菜	0.03	85.62	6.18	△ 358 洗、剪髮	0.28	111.62	2.23
282 胃腸藥	0.04	108.73	6.06	◎ 26 吳郭魚	0.10	101.57	2.21
356 保母費	0.40	156.14	6.05	◎ 154 西式早點	0.48	103.89	2.20
141 咖啡包(粉、豆)	0.13	103.20	4.95	8 麥片(粉)	0.05	102.71	2.19
128 鹽、甘味調味料	0.02	102.71	4.80	221 瓦斯爐、排油煙機	0.05	101.44	2.17
274 病房自付費	0.21	106.30	4.44	◎ 162 其他家外食物(鹽酥雞、蚵仔麵線、臭豆腐等)	0.41	106.41	2.15
△ 18 貢丸	0.06	105.67	4.43	138 茶葉(粉、包、精)	0.22	100.92	2.13
172 男西裝	0.04	99.91	4.38	277 醫療看護費	0.05	107.00	2.13
150 肉乾	0.06	104.83	4.26	188 學生制服	0.09	103.76	2.09
△ 116 桃子	0.05	110.88	4.24	285 燕窩、雞精	0.12	102.76	2.08
◎ 272 診所掛號費	0.28	115.31	4.18	△ 7 蛋糕	0.27	103.11	1.99
346 紙尿布(褲)	0.19	104.46	4.05	292 教科書	0.42	105.35	1.99
91 蔬菜罐頭	0.05	104.82	4.00	318 樂器	0.17	100.03	1.93
120 其他加工水果(葡萄乾、水果罐頭等)	0.04	106.18	3.99	283 外用藥	0.13	110.23	1.92
193 其他衣著服務(男、女裝定製工資、衣著修補費等)	0.03	110.33	3.86	203 其他工資(水泥工資、木工工資等)	0.36	101.27	1.91
325 盆栽及園藝用品	0.11	105.10	3.85	◎ 137 包裝茶飲料	0.21	106.23	1.89
266 機(自行)車修理費	0.32	103.78	3.78	214 冷暖氣設備	0.28	98.78	1.88
352 金飾及珠寶	0.55	100.60	3.63	41 其他貝類及水產品(海參、蜆、海瓜子等)	0.07	112.49	1.85
△ 130 糖	0.03	112.13	3.58	307 高中以上課業補習費	0.48	105.97	1.85
9 麵粉、調製麵粉	0.02	104.64	3.53	◎ 159 中式餐廳料理	1.41	105.00	1.83
249 柴油	0.02	127.38	3.45	293 考試用書及參考書	0.13	101.10	1.81
◎ 121 鮮奶	0.47	112.37	3.37	42 小魚乾	0.06	104.56	1.77
225 鍋具	0.11	99.15	3.34	△ 27 虱目魚	0.07	102.19	1.76
174 男上衣	0.30	96.95	3.28	△ 139 碳酸飲料	0.07	101.04	1.75
△ 17 香腸	0.12	106.55	3.27	△ 350 洗髮精、潤絲精	0.39	104.93	1.73
△ 271 醫院掛號費	0.16	107.95	3.27	192 洗衣(鞋)工資	0.07	106.07	1.68
△ 132 其他調味品(調味醬、醋、高湯罐頭等)	0.13	104.28	3.17	298 私立幼兒園學雜費	0.40	102.48	1.68
339 其他娛樂服務費(影碟租金、網咖費用等)	0.25	106.44	2.99	286 其他藥品(止痛藥、避孕藥等)	0.09	102.14	1.66
127 其他食用油(橄欖油、葵花籽油、葡萄籽油等)	0.16	105.82	2.92	323 寵物及其必需品(含設備)	0.42	102.86	1.64
◎ 170 糕餅點心	0.31	105.74	2.92	149 肉鬆	0.05	102.60	1.63
◎ 155 西式速食	0.24	106.80	2.89	△ 361 婚喪喜慶用品	0.27	103.84	1.63

表14-5

四、2月CPI查價項目較上年同月變動率(%；105年=100；續1)：

查價項目	權數	指數	變動率	查價項目	權數	指數	變動率
189 男鞋	0.37	100.56	1.62	19 其他肉類製品(火腿、臘肉、肉類罐頭等)	0.05	106.91	0.80
197 門窗設備	0.10	103.08	1.61	△ 340 香菸	1.49	136.58	0.80
310 其他補習費	0.05	104.71	1.60	△ 56 薑	0.03	106.01	0.76
◎ 232 其他家用用品(保鮮膜、菜刀、殺蟲劑等)	0.49	102.38	1.59	322 電子遊樂器軟硬體設備及配件	0.06	97.54	0.73
△ 152 其他調理食品(雞塊、調理包等)	0.09	100.49	1.58	309 電腦學習費	0.01	100.02	0.69
175 男褲	0.29	98.76	1.56	281 感冒藥	0.03	102.73	0.65
257 其他運費(宅急便、一般貨運、機車托運等)	0.25	103.99	1.50	284 維他命	0.24	100.46	0.65
313 消耗性電腦器材	0.04	107.45	1.49	△ 21 其他蛋類(皮蛋、鹹鴨蛋等)	0.05	101.12	0.64
314 紙製品	0.05	102.52	1.48	◎ 115 蘋果	0.18	95.16	0.61
43 魚貝罐頭	0.04	101.96	1.43	△ 134 啤酒	0.27	101.91	0.61
243 自行車	0.14	103.00	1.42	△ 166 甜品	0.05	102.84	0.59
336 相片沖洗及照像費	0.03	103.05	1.41	136 其他酒	0.31	101.75	0.58
326 其他娛樂用品及設備(影音碟片、望遠鏡、棋牌具等)	0.24	101.97	1.38	226 茶具	0.06	103.38	0.56
◎ 61 小白菜	0.02	79.88	1.37	306 國中課業補習費	0.74	102.11	0.56
△ 4 速食麵	0.08	103.09	1.36	367 考試報名費	0.03	100.92	0.56
◎ 44 魚漿製品	0.20	107.08	1.36	297 公立幼兒園學雜費	0.04	100.55	0.55
291 其他醫療保健用品(耳溫槍、眼鏡清潔劑等)	0.29	102.76	1.34	299 小學學雜費	0.03	100.76	0.54
△ 13 牛肉、牛內臟	0.40	103.79	1.31	◎ 161 在外點用之咖啡、飲料	0.50	104.93	0.52
◎ 156 中式米食	2.04	105.11	1.30	181 女褲(裙)	0.49	90.27	0.48
355 其他個人隨身用品(太陽眼鏡、傘等)	0.33	103.64	1.30	199 塗料	0.02	100.71	0.48
163 幼兒園點心費	0.12	101.45	1.26	△ 278 其他醫療費(民俗及美容醫療等健保不給付之醫療項目)	0.11	100.42	0.48
198 衛浴器材	0.05	102.99	1.26	122 奶粉	0.28	101.56	0.46
359 染、燙髮	0.25	104.06	1.23	◎ 147 米類調理食品	0.16	103.40	0.45
△ 40 其他魚類(紅目鮭、草魚、旗魚等)	0.09	111.41	1.21	△ 238 家庭用水	0.22	100.90	0.45
209 櫥櫃	0.19	103.00	1.21	305 安親課輔費	0.65	101.42	0.42
△ 10 其他穀類及其製品(芝麻、麵筋、水餃皮等)	0.09	104.50	1.20	338 運動費用	0.25	100.85	0.39
211 桌椅	0.14	102.16	1.20	230 廚廁清潔劑	0.13	96.81	0.34
△ 239 家庭用電	1.21	92.39	1.18	△ 253 計程車資	0.36	107.76	0.34
◎ 148 麵類調理食品	0.20	102.49	1.16	16 其他家禽(新鮮鴨肉、鵝肉等)	0.04	100.19	0.30
234 住宅管理費	0.83	102.24	1.16	△ 32 鱈魚	0.12	106.80	0.30
308 語言學習費	0.08	103.94	1.15	◎ 1 米	0.36	99.27	0.29
◎ 160 中式以外料理	0.68	104.77	1.10	360 其他理容服務費(做臉、塑身等)	0.21	105.21	0.29
334 國內旅遊團費	0.60	107.68	1.08	△ 315 其他文具(筆、釘書機等)	0.13	101.21	0.26
219 熱水器	0.07	100.22	1.07	316 家用音響產品及影碟機	0.15	104.60	0.25
218 電扇	0.03	103.10	1.04	365 人身保險	4.50	99.86	0.25
39 蚵(牡蠣)	0.04	107.08	1.03	△ 267 停車費	0.46	102.92	0.24
276 假牙及矯正費	0.57	102.02	1.03	◎ 30 鮭魚	0.10	101.41	0.23
217 電冰箱	0.12	101.24	1.02	252 客運汽車票	0.11	117.45	0.23
△ 124 其他乳製品(調味乳、鮮奶油、乾酪等)	0.10	101.75	0.98	300 國中學雜費	0.07	100.78	0.23
195 住宅租金	14.22	102.38	0.97	302 私立高中高職學雜費	0.20	101.23	0.23
164 學生營養午餐	0.13	103.88	0.95	△ 167 巧克力	0.04	101.24	0.22
235 其他家庭管理費用(洗水塔、家電維修費、開(配)鎖費等)	0.05	101.94	0.95	△ 347 沐浴用品	0.25	102.49	0.19
201 油漆工資	0.20	102.69	0.92	△ 90 海帶、紫菜	0.05	102.00	0.17
202 水電工資	0.34	103.35	0.92	△ 254 火車票	0.50	100.78	0.17
213 其他家具(梳粧檯、嬰兒床、整理箱等)	0.08	104.12	0.91	196 學校住宿費	0.36	100.71	0.15
329 電影票	0.08	101.93	0.87	303 公立大專學雜費	0.24	100.17	0.12
◎ 153 中式早點	0.51	103.72	0.85	△ 348 牙膏、牙粉	0.14	97.11	0.12
223 其他家庭耐久設備(熨斗、烘碗機等)	0.28	102.32	0.84	304 私立大專學雜費	0.88	99.94	0.06
233 家事服務費	0.18	118.23	0.81	245 其他通訊設備(電話機、傳真機等)	0.06	99.68	0.05
296 期刊	0.04	101.56	0.81	△ 142 果蔬汁	0.10	100.78	0.04

表14-6

四、2月CPI查價項目較上年同月變動率(%；105年=100；續2)：

查價項目	權數	指數	變動率	查價項目	權數	指數	變動率
◎ 123 發酵乳及優格	0.14	102.93	0.03	342 彩粧及香水	0.30	98.56	-1.01
◎ 151 熟食肉類	0.25	104.12	0.03	◎ 261 固網電話費	0.28	97.91	-1.02
△ 240 垃圾清潔費	0.07	100.00	0.00	263 汽、機車輪胎	0.14	95.92	-1.03
250 其他油料(潤滑油、機油等)	0.05	101.27	0.00	◎ 51 蔥	0.04	64.99	-1.04
△ 251 公共汽車票	0.17	99.53	0.00	25 土魷、馬加魚	0.05	121.35	-1.06
258 郵資	0.03	144.28	0.00	279 中藥材	0.25	100.27	-1.09
262 其他電訊服務費(電話裝置費、網際網路設定費等)	0.01	100.00	0.00	337 視唱中心費用	0.09	111.17	-1.12
269 車輛檢驗費	0.04	100.00	0.00	◎ 63 青江白菜	0.02	78.87	-1.19
◎ 273 門診基本部分負擔	0.34	104.59	0.00	173 男外套	0.19	102.21	-1.20
◎ 295 報紙	0.06	100.00	0.00	289 隱形眼鏡	0.05	98.77	-1.28
301 公立高中高職學雜費	0.07	105.66	0.00	23 鯛魚	0.11	117.24	-1.30
328 其他技藝學習費(舞蹈、繪畫等)	0.32	100.79	0.00	◎ 169 餅乾	0.26	98.59	-1.30
364 金融服務支出	0.10	100.00	0.00	210 床(床墊)	0.24	102.70	-1.30
14 其他家畜(羊肉)	0.04	107.82	-0.03	287 其他保健食品(卵磷脂、規精、酵母粉等)	0.66	99.74	-1.35
280 中式成藥及方劑	0.13	99.33	-0.03	◎ 15 雞肉	0.91	103.56	-1.37
207 其他家用紡織品(窗簾布、椅墊、桌巾等)	0.15	105.32	-0.07	311 電腦	1.01	97.15	-1.43
△ 248 98無鉛汽油	0.26	115.85	-0.07	△ 33 鱸魚	0.05	99.26	-1.45
◎ 246 92無鉛汽油	0.42	118.88	-0.08	212 家用裝飾品	0.02	97.54	-1.52
349 衛生棉	0.09	99.42	-0.08	357 其他個人照顧服務(不含醫療看護)	0.88	122.35	-1.52
126 沙拉油、調理油	0.05	100.46	-0.09	321 玩具	0.31	97.17	-1.53
362 婚喪喜慶費用	0.62	101.47	-0.10	△ 37 蝦蟹類	0.23	111.47	-1.73
242 機車	0.82	99.52	-0.12	△ 109 蓮霧	0.16	92.16	-1.73
366 產物保險	0.21	93.13	-0.17	183 其他女衣著(睡衣、孕婦裝、泳衣、襪子等)	0.15	95.44	-1.73
135 高粱酒	0.13	100.78	-0.21	178 女洋裝	0.14	82.94	-1.78
363 土地地書費	0.11	100.28	-0.21	◎ 11 豬肉	0.99	104.64	-1.82
◎ 247 95無鉛汽油	2.00	117.55	-0.22	△ 229 衣服清潔劑	0.31	98.90	-1.84
133 米酒	0.03	100.23	-0.23	36 烏賊	0.05	115.59	-1.88
241 汽車	3.06	98.87	-0.23	215 空氣淨化及除濕設備	0.11	100.53	-1.89
△ 335 有線電視租用費	0.37	99.43	-0.24	264 汽、機車零配件(不含輪胎)	0.15	99.83	-1.89
290 復健器具	0.07	100.88	-0.25	220 烹飪小家電	0.05	95.51	-1.96
35 新鮮小卷	0.07	116.04	-0.27	12 豬內臟	0.03	99.36	-2.02
176 男用內衣褲	0.09	96.61	-0.30	186 童褲(裙)	0.05	91.40	-2.14
◎ 275 其他自付費(處方藥品自付費、手術費及檢驗費等)	0.34	101.77	-0.33	114 哈密瓜	0.08	119.91	-2.22
146 其他沖泡飲料材料(麥芽飲品、可可、薏仁粉等)	0.08	100.28	-0.34	268 車輛通行費	0.16	96.51	-2.23
294 一般書籍	0.15	100.28	-0.44	224 餐具	0.04	98.24	-2.27
187 兒童內衣褲及其他(內衣(褲)、泳衣(褲)等)	0.04	95.43	-0.46	256 機票	1.23	106.14	-2.30
330 藝文休閒活動及運動競賽入場券	0.07	104.93	-0.46	◎ 85 綠花椰菜	0.07	82.44	-2.45
200 其他維修材料(延長線、室內裝潢、地板鋪設材料等)	0.07	101.62	-0.47	194 其他配件(帽子、皮帶等)	0.18	99.31	-2.47
190 女鞋	0.49	107.20	-0.53	344 美容(髮)器材	0.08	93.33	-2.48
331 旅館住宿費	1.10	102.13	-0.58	△ 259 網際網路費	0.56	92.03	-2.57
265 汽車保養及修理	1.03	105.42	-0.66	◎ 104 奇異果	0.06	94.98	-2.66
△ 94 其他加工蔬菜(熟筍、鹹菜、蘿蔔乾等)	0.08	100.61	-0.68	△ 98 火龍果	0.06	80.59	-2.68
177 其他男衣著(襪子、泳褲、睡衣等)	0.05	94.87	-0.69	△ 92 乾豆(花生、紅豆、綠豆等)	0.09	97.83	-2.69
216 洗衣及乾衣設備	0.13	101.21	-0.72	◎ 38 蛤蜊	0.08	143.37	-2.77
204 床包(單)組、毯子及涼被	0.19	100.23	-0.75	△ 29 秋刀魚	0.04	104.10	-2.78
353 鐘、錶	0.45	99.29	-0.76	228 燈具、燈飾	0.03	98.58	-2.85
288 一般眼鏡	0.26	96.59	-0.82	△ 49 馬鈴薯	0.02	89.02	-2.96
208 沙發	0.15	100.45	-0.93	205 枕頭、被胎	0.17	97.44	-2.96
222 飲用水設備	0.08	100.14	-0.95	354 皮包及行李箱	0.66	97.51	-3.07
89 乾香菇	0.11	102.56	-1.01	143 運動及機能性飲料	0.03	97.53	-3.14

四、2月CPI查價項目較上年同月變動率(%；105年=100；續完)：

查價項目	權數	指數	變動率	查價項目	權數	指數	變動率
△ 180 女上衣	0.58	85.18	-3.30	◎ 70 甘薯葉	0.01	73.79	-15.88
◎ 48 其他根菜(甘薯、山藥等)	0.04	91.08	-3.68	◎ 112 西瓜	0.05	81.31	-16.35
2 糯米	0.02	92.31	-3.69	◎ 46 蘿蔔	0.07	63.16	-18.10
28 石斑魚	0.05	112.25	-3.73	◎ 100 香蕉	0.10	61.56	-18.95
◎ 50 洋蔥	0.02	91.49	-4.00	◎ 64 空心菜	0.01	86.16	-19.40
343 保養品	1.06	101.24	-4.26	△ 83 豌豆	0.04	87.22	-21.12
24 白帶魚	0.05	106.11	-4.53	79 扁蒲	0.00	76.58	-25.22
237 桶裝瓦斯	0.28	116.08	-4.64	△ 77 絲瓜	0.02	71.78	-28.26
58 蘆筍	0.01	102.50	-4.79	△ 74 大黃瓜	0.01	89.04	-29.88
22 嘉臘魚、赤鯨	0.02	120.45	-4.87	◎ 88 其他蔬菜(菜豆、南瓜、辣椒等)	0.03	76.93	-31.08
319 數位照相機及攝影機	0.11	94.48	-5.07	△ 81 番茄	0.05	44.96	-32.01
◎ 72 其他葉菜(芥菜、茼蒿、油菜等)	0.07	75.49	-5.12	△ 84 敏豆	0.03	81.74	-32.33
312 其他電腦設備及軟體	0.38	100.36	-5.17	△ 78 苦瓜	0.02	71.64	-35.11
△ 351 其他美容及衛生用品(牙刷、牙線及化妝棉等)	0.22	96.30	-5.18	◎ 75 小黃瓜	0.03	74.65	-37.67
182 女用內衣褲	0.28	97.46	-5.33				
185 童上衣	0.13	94.78	-5.45	說明：1. 蛋類、乳類及醫療費用價格上漲；蔬菜、成衣、			
△ 34 肉魚	0.03	111.35	-6.03	通訊費及3C消費性電子產品價格下跌。			
△ 57 茭白筍	0.01	99.36	-6.25	2. 未列示荔枝、芒果、香瓜及柿子4項本月非屬產季			
◎ 260 行動通訊費	1.81	92.42	-6.41	水果。			
△ 59 其他莖菜(大心菜、球莖甘藍、芽菜類等)	0.04	82.20	-6.68	3. ◎為每月至少購買1次；△為每季(不含每月)至少			
332 遊樂場入場費	0.17	93.62	-6.98	購買1次；無符號為每季購買不到1次。			
△ 76 冬瓜	0.01	84.08	-7.06				
96 釋迦	0.05	100.56	-7.52				
◎ 66 菠菱菜	0.03	51.47	-7.94				
◎ 107 梨子	0.07	88.16	-8.17				
31 黃花魚	0.03	101.21	-8.22				
△ 68 芥藍菜	0.01	79.58	-8.25				
△ 54 竹筍	0.01	98.84	-8.29				
244 行動電話	0.43	81.84	-8.39				
△ 144 礦泉水	0.05	94.15	-8.60				
◎ 87 菇類	0.08	99.63	-8.62				
△ 255 捷運車票	0.20	90.24	-9.54				
◎ 86 玉米	0.04	87.01	-9.72				
317 電視機	0.54	81.28	-10.03				
◎ 101 鳳梨	0.09	83.84	-10.06				
◎ 95 棗子	0.29	88.89	-10.18				
179 女外套	0.39	86.81	-10.21				
◎ 67 萵苣菜	0.04	75.81	-10.29				
△ 111 葡萄	0.08	85.83	-10.84				
△ 80 茄子	0.02	68.26	-11.37				
△ 97 小番茄	0.17	59.56	-11.91				
△ 82 甜椒(含青椒)	0.03	63.90	-11.96				
△ 73 白花椰菜	0.06	66.12	-12.00				
◎ 118 其他水果(榴槤、百香果、椰子、柚子等)	0.02	82.72	-12.60				
◎ 105 木瓜	0.11	78.10	-13.08				
324 鮮花	0.12	105.83	-13.08				
△ 53 蒜頭	0.02	72.31	-13.26				
△ 71 韭菜(花)	0.02	90.04	-13.79				
◎ 60 甘藍菜(高麗菜)	0.13	66.33	-13.82				
△ 69 萵菜	0.00	86.32	-15.85				

五、 1-2月CPI查價項目較上年同期變動率(%；105年=100)：

查價項目	權數	指數	變動率	查價項目	權數	指數	變動率
◎ 102 柑橘	0.44	81.95	30.54	327 音樂學習費	0.26	103.68	2.54
◎ 20 雞蛋	0.20	119.13	24.25	352 金飾及珠寶	0.55	99.62	2.53
△ 99 櫻桃	0.15	107.95	16.20	125 麻油、香油	0.04	107.04	2.52
△ 345 衛生紙、面紙及紙巾	0.39	112.21	12.93	270 其他(拋錨拖吊費、租車費、駕照費等)	0.19	101.28	2.51
◎ 47 胡蘿蔔	0.04	69.42	12.35	△ 158 火鍋	0.29	108.32	2.46
227 照明燈管及燈泡	0.05	96.53	9.96	◎ 157 中式麵食	1.03	104.91	2.41
△ 236 天然瓦斯	0.15	121.99	9.37	266 機(自行)車修理費	0.32	102.39	2.39
△ 168 糖果	0.05	107.05	9.27	△ 65 芹菜	0.03	77.78	2.38
55 芋	0.02	78.39	9.19	283 外用藥	0.13	110.18	2.32
119 蜜餞	0.03	118.27	7.19	326 其他娛樂用品及設備(影音碟片、望遠鏡、棋牌具等)	0.24	103.44	2.32
282 胃腸藥	0.04	108.69	7.01	◎ 26 吳郭魚	0.10	101.48	2.27
184 嬰兒衣著	0.03	99.03	6.52	174 男上衣	0.30	98.21	2.23
◎ 108 番石榴	0.14	87.06	6.38	△ 358 洗、剪髮	0.28	107.85	2.21
◎ 272 診所掛號費	0.28	115.31	5.64	368 其他費用(複印費、刻印費等)	0.25	103.81	2.21
141 咖啡包(粉、豆)	0.13	103.06	5.62	3 米粉、粿條及其他米類製品	0.03	103.75	2.19
△ 129 醬油	0.07	109.25	5.21	△ 45 其他加工水產品(鹹魚、魚鬆、魷魚乾等)	0.15	111.11	2.18
206 毛巾	0.06	99.11	5.21	355 其他個人隨身用品(太陽眼鏡、傘等)	0.33	104.41	2.17
341 檳榔	0.27	98.52	4.93	◎ 170 糕餅點心	0.31	105.08	2.15
346 紙尿布(褲)	0.19	104.61	4.88	△ 56 薑	0.03	108.20	2.13
△ 130 糖	0.03	112.31	4.51	◎ 154 西式早點	0.48	103.80	2.12
274 病房自付費	0.21	106.30	4.44	91 蔬菜罐頭	0.05	103.50	2.01
△ 271 醫院掛號費	0.16	107.95	4.32	214 冷暖氣設備	0.28	98.91	1.97
325 盆栽及園藝用品	0.11	104.94	4.19	292 教科書	0.42	105.04	1.97
8 麥片(粉)	0.05	102.68	4.14	△ 7 蛋糕	0.27	102.94	1.96
△ 140 包裝咖啡飲料	0.04	108.66	4.09	◎ 162 其他家外食物(鹽酥雞、蚵仔麵線、臭豆腐等)	0.41	105.98	1.94
◎ 103 柳丁	0.08	77.40	3.88	203 其他工資(水泥工資、木工工資等)	0.36	101.27	1.91
◎ 121 鮮奶	0.47	113.50	3.82	231 清潔用具	0.11	101.98	1.90
9 麵粉、調製麵粉	0.02	104.31	3.79	39 蚵(牡蠣)	0.04	107.77	1.86
356 保母費	0.40	123.92	3.76	◎ 159 中式餐廳料理	1.41	105.00	1.86
333 國外旅遊團費	2.02	104.31	3.61	221 瓦斯爐、排油煙機	0.05	101.18	1.85
△ 27 虱目魚	0.07	101.32	3.59	◎ 30 鮭魚	0.10	102.33	1.82
△ 116 桃子	0.03	108.49	3.53	257 其他運費(宅急便、一般貨運、機車托運等)	0.25	104.27	1.78
193 其他衣著服務(男、女裝定製工資、衣著修補費等)	0.03	109.89	3.45	41 其他貝類及水產品(海參、蜆、海瓜子等)	0.07	112.17	1.77
320 運動用具	0.27	102.30	3.39	△ 350 洗髮精、潤絲精	0.39	103.06	1.77
23 鯧魚	0.11	115.14	3.34	175 男褲	0.29	99.51	1.76
150 肉乾	0.06	104.23	3.20	314 紙製品	0.05	102.96	1.76
172 男西裝	0.04	100.18	3.04	128 鹽、甘味調味料	0.02	101.81	1.74
339 其他娛樂服務費(影碟租金、網咖費用等)	0.25	106.44	2.99	286 其他藥品(止痛藥、避孕藥等)	0.09	102.29	1.74
◎ 6 麵包	0.54	108.89	2.94	138 茶葉(粉、包、精)	0.22	100.08	1.72
120 其他加工水果(葡萄乾、水果罐頭等)	0.04	105.61	2.91	◎ 123 發酵乳及優格	0.14	103.70	1.71
△ 40 其他魚類(紅目鱧、草魚、旗魚等)	0.09	110.70	2.80	149 肉鬆	0.05	102.94	1.69
131 蜂蜜、果醬	0.03	103.12	2.77	191 童鞋	0.15	98.54	1.68
△ 132 其他調味品(調味醬、醋、高湯罐頭等)	0.13	104.35	2.76	188 學生制服	0.09	103.32	1.65
◎ 171 其他休閒食品(洋芋片、口香糖、瓜子等)	0.24	103.29	2.73	197 門窗設備	0.10	103.08	1.64
127 其他食用油(橄欖油、葵花籽油、葡萄籽油等)	0.16	105.58	2.71	◎ 145 其他包裝飲料(豆類、雜糧飲料等)	0.10	104.83	1.57
△ 165 冰品	0.07	103.86	2.68	◎ 156 中式米食	2.04	105.08	1.55
△ 17 香腸	0.12	106.24	2.61	◎ 232 其他家用用品(保鮮膜、菜刀、殺蟲劑等)	0.49	102.10	1.55
◎ 155 西式速食	0.24	106.20	2.61	293 考試用書及參考書	0.13	100.75	1.55
△ 18 貢丸	0.06	104.56	2.60	277 醫療看護費	0.05	104.50	1.54
◎ 137 包裝茶飲料	0.21	105.63	2.56	192 洗衣(鞋)工資	0.07	105.81	1.52

表14-9

五、 1-2月CPI查價項目較上年同期變動率(%；105年=100；續1)：

查價項目	權數	指數	變動率	查價項目	權數	指數	變動率
307 高中以上課業補習費	0.48	105.34	1.51	219 熱水器	0.07	99.90	0.89
310 其他補習費	0.05	104.49	1.48	△ 361 婚喪喜慶用品	0.27	103.39	0.79
223 其他家庭耐久設備(熨斗、烘碗機等)	0.28	103.02	1.46	213 其他家具(梳粧台、嬰兒床、整理箱等)	0.08	103.66	0.76
△ 139 碳酸飲料	0.07	100.62	1.45	309 電腦學習費	0.01	100.02	0.69
285 燕窩、雞精	0.12	102.66	1.44	281 感冒藥	0.03	102.68	0.68
△ 124 其他乳製品(調味乳、鮮奶油、乾酪等)	0.10	102.28	1.42	189 男鞋	0.37	99.88	0.66
42 小魚乾	0.06	104.40	1.41	265 汽車保養及修理	1.03	105.38	0.64
336 相片沖洗及照像費	0.03	103.05	1.41	211 桌椅	0.14	101.84	0.63
△ 4 速食麵	0.08	103.24	1.38	43 魚貝罐頭	0.04	100.99	0.62
△ 10 其他穀類及其製品(芝麻、麵筋、水餃皮等)	0.09	104.35	1.34	14 其他家畜(羊肉)	0.04	107.87	0.59
313 消耗性電腦器材	0.04	107.13	1.34	218 電扇	0.03	102.49	0.59
322 電子遊樂器軟硬體設備及配件	0.06	97.77	1.33	◎ 147 米類調理食品	0.16	103.23	0.57
◎ 93 豆類製品	0.20	104.80	1.29	256 機票	1.23	106.33	0.57
◎ 5 麵條	0.09	101.08	1.28	△ 267 停車費	0.46	102.91	0.57
163 幼兒園點心費	0.12	101.45	1.26	306 國中課業補習費	0.74	102.11	0.56
217 電冰箱	0.12	101.26	1.26	△ 315 其他文具(筆、釘書機等)	0.13	101.37	0.56
323 寵物及其必需品(含設備)	0.42	102.88	1.26	367 考試報名費	0.03	100.92	0.56
209 櫥櫃	0.19	102.54	1.23	19 其他肉類製品(火腿、臘肉、肉類罐頭等)	0.05	107.06	0.54
318 樂器	0.17	99.59	1.22	234 住宅管理費	0.83	101.62	0.54
△ 32 鱈魚	0.12	106.66	1.21	299 小學學雜費	0.03	100.76	0.54
225 鍋具	0.11	98.38	1.20	△ 347 沐浴用品	0.25	102.44	0.48
298 私立幼兒園學雜費	0.40	101.91	1.20	252 客運汽車票	0.11	116.66	0.47
◎ 44 魚漿製品	0.20	106.94	1.19	△ 238 家庭用水	0.22	100.90	0.45
233 家事服務費	0.18	110.54	1.19	◎ 151 熟食肉類	0.25	104.41	0.43
△ 239 家庭用電	1.21	92.39	1.18	◎ 161 在外點用之咖啡、飲料	0.50	104.87	0.41
308 語言學習費	0.08	103.85	1.17	226 茶具	0.06	103.73	0.40
△ 13 牛肉、牛內臟	0.40	103.96	1.15	334 國內旅遊團費	0.60	102.83	0.39
122 奶粉	0.28	101.77	1.15	16 其他家禽(新鮮鴨肉、鵝肉等)	0.04	100.10	0.37
291 其他醫療保健用品(耳溫槍、眼鏡清潔劑等)	0.29	102.63	1.15	◎ 115 蘋果	0.18	94.33	0.37
276 假牙及矯正費	0.57	102.02	1.03	305 安親課輔費	0.65	101.25	0.36
35 新鮮小卷	0.07	115.58	1.02	199 塗料	0.02	100.71	0.32
◎ 148 麵類調理食品	0.20	102.45	1.02	360 其他理容服務費(做臉、塑身等)	0.21	105.21	0.29
△ 166 甜品	0.05	102.51	0.99	297 公立幼兒園學雜費	0.04	100.28	0.28
296 期刊	0.04	101.79	0.99	36 烏賊	0.05	114.56	0.27
329 電影票	0.08	101.81	0.99	337 視唱中心費用	0.09	107.65	0.27
198 衛浴器材	0.05	102.92	0.98	365 人身保險	4.50	99.86	0.25
△ 21 其他蛋類(皮蛋、鹹鴨蛋等)	0.05	101.05	0.96	△ 253 計程車資	0.36	103.88	0.23
243 自行車	0.14	102.96	0.96	300 國中學雜費	0.07	100.78	0.23
25 土魷、馬加魚	0.05	120.04	0.95	302 私立高中高職學雜費	0.20	101.23	0.23
164 學生營養午餐	0.13	103.88	0.95	284 維他命	0.24	100.20	0.21
195 住宅租金	14.22	102.34	0.95	△ 254 火車票	0.50	100.73	0.16
235 其他家庭管理費用(洗水塔、家電維修費、開(配)鎖費等)	0.05	101.94	0.95	126 沙拉油、調理油	0.05	100.53	0.15
◎ 153 中式早點	0.51	103.64	0.93	△ 90 海帶、紫菜	0.05	101.96	0.14
◎ 160 中式以外料理	0.68	104.44	0.93	196 學校住宿費	0.36	100.71	0.14
△ 340 香菸	1.49	136.58	0.93	242 機車	0.82	99.72	0.14
359 染、燙髮	0.25	103.05	0.93	303 公立大專學雜費	0.24	100.17	0.12
201 油漆工資	0.20	102.69	0.92	△ 278 其他醫療費(民俗及美容醫療等健保不給付之醫療項目)	0.11	100.42	0.10
202 水電工工資	0.34	103.35	0.92	280 中式成藥及方劑	0.13	99.39	0.10
136 其他酒	0.31	101.86	0.91	304 私立大專學雜費	0.88	99.94	0.06
338 運動費用	0.25	101.22	0.91	245 其他通訊設備(電話機、傳真機等)	0.06	99.28	0.03

表14-10

五、 1-2月CPI查價項目較上年同期變動率(%；105年=100；續2)：

查價項目	權數	指數	變動率	查價項目	權數	指數	變動率
△ 152 其他調理食品(雞塊、調理包等)	0.09	99.77	0.02	176 男用內衣褲	0.09	96.77	-0.73
△ 240 垃圾清潔費	0.07	100.00	0.00	△ 37 蝦蟹類	0.23	110.84	-0.78
250 其他油料(潤滑油、機油等)	0.05	101.27	0.00	173 男外套	0.19	104.74	-0.80
△ 251 公共汽車票	0.17	99.53	0.00	342 彩粧及香水	0.30	98.29	-0.80
258 郵資	0.03	144.28	0.00	263 汽、機車輪胎	0.14	95.89	-0.83
262 其他電訊服務費(電話裝置費、網際網路設定費等)	0.01	100.00	0.00	321 玩具	0.31	97.49	-0.95
269 車輛檢驗費	0.04	100.00	0.00	◎ 95 棗子	0.28	94.28	-0.97
◎ 273 門診基本部分負擔	0.34	104.59	0.00	◎ 11 豬肉	0.99	104.79	-1.04
◎ 295 報紙	0.06	100.00	0.00	268 車輛通行費	0.16	98.77	-1.10
301 公立高中高職學雜費	0.07	105.66	0.00	△ 109 蓮霧	0.18	90.83	-1.12
328 其他技藝學習費(舞蹈、繪畫等)	0.32	100.79	0.00	◎ 169 餅乾	0.26	98.72	-1.13
364 金融服務支出	0.10	100.00	0.00	190 女鞋	0.49	107.33	-1.17
28 石斑魚	0.05	112.02	-0.02	311 電腦	1.01	97.46	-1.17
△ 134 啤酒	0.27	101.99	-0.06	249 柴油	0.02	123.45	-1.18
362 婚喪喜慶費用	0.62	101.47	-0.10	24 白帶魚	0.05	105.37	-1.21
22 嘉臘魚、赤鯨	0.02	119.30	-0.13	230 廚廁清潔劑	0.13	94.94	-1.23
133 米酒	0.03	100.24	-0.16	186 童褲(裙)	0.05	93.99	-1.24
146 其他沖泡飲料材料(麥芽飲品、可可、薏仁粉等)	0.08	99.99	-0.18	208 沙發	0.15	100.42	-1.25
366 產物保險	0.21	93.13	-0.18	216 洗衣及乾衣設備	0.13	101.14	-1.25
316 家用音響產品及影碟機	0.15	103.79	-0.20	289 隱形眼鏡	0.05	98.77	-1.28
294 一般書籍	0.15	100.52	-0.21	279 中藥材	0.25	100.21	-1.40
290 復健器具	0.07	100.91	-0.22	287 其他保健食品(卵磷脂、規精、酵母粉等)	0.66	99.61	-1.47
363 土地代書費	0.11	100.26	-0.23	183 其他女衣著(睡衣、孕婦裝、泳衣、襪子等)	0.15	95.92	-1.50
◎ 275 其他自付費(處方藥品自付費、手術費及檢驗費等)	0.34	101.78	-0.24	178 女洋裝	0.14	84.23	-1.60
△ 335 有線電視租用費	0.37	99.43	-0.24	204 床包(罩)組、毯子及涼被	0.19	100.42	-1.72
△ 94 其他加工蔬菜(熟筍、鹹菜、蘿蔔乾等)	0.08	100.85	-0.25	143 運動及機能性飲料	0.03	98.40	-1.73
96 釋迦	0.06	98.98	-0.26	12 豬內臟	0.03	99.44	-1.78
135 高粱酒	0.13	100.80	-0.30	264 汽、機車零配件(不含輪胎)	0.15	99.96	-1.78
△ 142 果蔬汁	0.10	100.77	-0.32	222 飲用水設備	0.08	98.71	-1.89
181 女褲(裙)	0.49	91.77	-0.33	212 家用裝飾品	0.02	97.87	-1.95
△ 98 火龍果	0.06	74.59	-0.36	194 其他配件(帽子、皮帶等)	0.18	99.90	-2.00
207 其他家用紡織品(窗簾布、椅墊、桌巾等)	0.15	105.68	-0.38	△ 29 秋刀魚	0.04	104.68	-2.03
210 床(床墊)	0.24	102.90	-0.38	△ 248 98無鉛汽油	0.26	114.74	-2.04
241 汽車	3.06	98.64	-0.38	△ 229 衣服清潔劑	0.31	98.37	-2.27
△ 33 鱸魚	0.05	99.10	-0.40	◎ 246 92無鉛汽油	0.42	117.59	-2.32
288 一般眼鏡	0.26	96.98	-0.42	△ 348 牙膏、牙粉	0.14	95.20	-2.32
200 其他維修材料(延長線、室內裝潢、地板鋪設材料等)	0.07	101.73	-0.43	◎ 247 95無鉛汽油	2.00	116.34	-2.33
330 藝文休閒活動及運動競賽入場券	0.07	104.93	-0.46	228 燈具、燈飾	0.03	99.16	-2.48
177 其他男衣著(襪子、泳褲、睡衣等)	0.05	95.13	-0.47	△ 76 冬瓜	0.01	83.54	-2.54
△ 167 巧克力	0.04	99.34	-0.49	△ 259 網際網路費	0.56	92.04	-2.56
◎ 261 固網電話費	0.28	99.04	-0.51	△ 351 其他美容及衛生用品(牙刷、牙線及化妝棉等)	0.22	97.27	-2.56
187 兒童內衣褲及其他(內衣(褲)、泳衣(褲)等)	0.04	95.92	-0.52	354 皮包及行李箱	0.66	97.88	-2.57
◎ 15 雞肉	0.91	104.13	-0.54	△ 34 肉魚	0.03	110.21	-2.71
215 空氣淨化及除濕設備	0.11	100.53	-0.54	220 烹飪小家電	0.05	95.21	-2.78
89 乾香菇	0.11	102.45	-0.59	344 美容(髮)器材	0.08	93.57	-2.88
357 其他個人照顧服務(不含醫療看護)	0.88	113.45	-0.60	△ 92 乾豆(花生、紅豆、綠豆等)	0.09	97.78	-3.04
◎ 1 米	0.36	98.62	-0.61	205 枕頭、被胎	0.17	97.05	-3.05
331 旅館住宿費	1.10	98.52	-0.63	349 衛生棉	0.09	98.37	-3.06
353 鐘、錶	0.45	99.35	-0.67	△ 180 女上衣	0.58	87.51	-3.13
△ 62 包心白菜	0.06	69.47	-0.70	182 女用內衣褲	0.28	99.68	-3.26

五、 1-2月CPI查價項目較上年同期變動率(%；105年=100；續完)：

查價項目	權數	指數	變動率	查價項目	權數	指數	變動率
◎ 48 其他根菜(甘薯、山藥等)	0.04	92.09	-3.28	△ 69 莧菜	0.00	84.46	-17.18
224 餐具	0.04	97.71	-3.29	△ 53 蒜頭	0.02	70.11	-17.46
◎ 38 蛤蜊	0.08	143.20	-3.30	◎ 86 玉米	0.05	83.21	-17.70
2 糯米	0.02	92.48	-3.58	◎ 64 空心菜	0.01	83.81	-19.54
31 黃花魚	0.03	102.02	-3.68	△ 77 絲瓜	0.02	71.12	-22.95
343 保養品	1.06	101.59	-3.72	79 扁蒲	0.00	73.87	-24.71
185 童上衣	0.13	98.50	-4.46	△ 84 敏豆	0.03	79.74	-25.01
312 其他電腦設備及軟體	0.38	100.76	-4.62	◎ 46 蘿蔔	0.07	59.87	-25.71
58 蘆筍	0.01	102.75	-4.70	◎ 88 其他蔬菜(菜豆、南瓜、辣椒等)	0.03	77.25	-25.76
◎ 104 奇異果	0.05	93.37	-4.91	◎ 75 小黃瓜	0.03	72.47	-26.41
◎ 50 洋蔥	0.02	91.62	-5.13	△ 74 大黃瓜	0.02	81.29	-26.77
114 哈密瓜	0.08	103.88	-5.14	◎ 60 甘藍菜(高麗菜)	0.13	56.86	-30.43
319 數位照相機及攝影機	0.11	94.12	-5.19	△ 78 苦瓜	0.02	67.18	-34.20
△ 57 茭白筍	0.01	97.96	-5.88	△ 81 番茄	0.05	42.61	-36.33
△ 49 馬鈴薯	0.02	89.35	-5.98	說明：1. 未列示荔枝、芒果、香瓜及柿子4項本月非屬產季水果。 2. ◎為每月至少購買1次；△為每季(不含每月)至少購買1次；無符號為每季購買不到1次。			
△ 144 礦泉水	0.05	95.32	-6.15				
◎ 260 行動通訊費	1.81	92.42	-6.29				
◎ 61 小白菜	0.02	75.78	-6.33				
237 桶裝瓦斯	0.28	116.08	-7.32				
332 遊樂場入場費	0.17	94.23	-7.42				
△ 54 竹筍	0.01	97.32	-7.74				
◎ 87 菇類	0.08	99.98	-7.85				
◎ 63 青江白菜	0.02	74.38	-8.17				
△ 83 豌豆	0.03	86.44	-8.25				
△ 80 茄子	0.02	68.60	-8.40				
◎ 107 梨子	0.09	86.65	-8.48				
244 行動電話	0.43	82.33	-8.51				
324 鮮花	0.12	98.72	-8.63				
◎ 85 綠花椰菜	0.06	81.10	-8.67				
◎ 51 蔥	0.04	62.94	-8.90				
△ 255 捷運車票	0.20	90.30	-9.51				
179 女外套	0.39	92.00	-9.88				
△ 111 葡萄	0.08	85.36	-10.14				
△ 71 韭菜(花)	0.02	89.85	-10.58				
◎ 101 鳳梨	0.07	83.27	-10.59				
◎ 72 其他葉菜(芥菜、茼蒿、油菜等)	0.06	72.86	-10.62				
317 電視機	0.54	80.68	-10.95				
△ 59 其他莖菜(大心菜、球莖甘藍、芽菜類等)	0.04	78.81	-10.98				
△ 68 芥藍菜	0.01	75.96	-11.43				
◎ 100 香蕉	0.09	62.87	-11.87				
△ 73 白花椰菜	0.07	64.44	-12.12				
◎ 66 菠菱菜	0.03	51.49	-12.57				
◎ 118 其他水果(榴槤、百香果、椰子、柚子等)	0.02	82.32	-13.07				
◎ 67 萵苣菜	0.04	75.34	-13.36				
◎ 105 木瓜	0.11	79.98	-13.72				
△ 97 小番茄	0.16	59.90	-14.05				
◎ 112 西瓜	0.04	80.52	-16.34				
△ 52 青蒜	0.04	56.63	-16.55				
△ 82 甜椒(含青椒)	0.03	60.49	-16.59				
◎ 70 甘薯葉	0.01	72.62	-16.76				