

行政院主計總處

公務預算處、基金預算處

台北市忠孝東路1段1號 電話：(02) 3356-6500

綜合規劃處、會計決算處、綜合統計處、國勢普查處、主計資訊處

台北市廣州街2號 電話：(02) 2380-3400

網址：<https://www.dgbas.gov.tw>

傳真：(02) 2380-3465

中華民國108年4月9日下午4時發布，並透過網際網路同步發送

主辦單位：綜合統計處

新聞聯繫人：物價統計科 曹志弘科長

電話：(02)2380-3449

108年3月份物價變動概況

壹、物價變動提要

- 一、3月份消費者物價總指數(CPI)，較上月跌0.62%，經調整季節變動因素後漲0.10%；較上年同月漲0.58%，1-3月平均，較上年同期漲0.33%。
- 二、3月份躉售物價總指數(WPI)，較上月漲0.44%，經調整季節變動因素後漲0.29%；較上年同月漲1.19%，1-3月平均，較上年同期漲0.72%。

物價指數年增率

單位：%

指數 時間	消費者物價指數				躉售物價指數						
	不含 食物	不含 蔬果及 能源 (核心CPI)	服務類		內銷品				出口		
					國產 內銷	進口		新台幣 計價	美元 計價	新台幣 計價	美元 計價
						新台幣 計價	美元 計價				
101年	1.93	1.07	0.99	0.74	-1.16	-0.95	-0.59	-1.28	-1.91	-1.62	-2.25
102年	0.79	0.60	0.66	0.75	-2.43	-2.67	-0.71	-4.45	-4.81	-2.06	-2.43
103年	1.20	0.31	1.27	1.16	-0.56	-0.95	0.28	-2.09	-4.04	0.10	-1.91
104年	-0.30	-1.55	0.78	0.96	-8.85	-11.30	-9.55	-12.94	-16.85	-4.67	-8.96
105年	1.39	-0.07	0.84	0.79	-2.98	-3.15	-3.22	-3.08	-4.69	-2.70	-4.32
106年	0.62	1.02	1.04	1.01	0.90	2.39	3.44	1.36	7.41	-1.46	4.47
107年	1.35	1.42	1.21	0.92	3.63	4.99	3.73	6.13	7.11	1.45	2.42
第2季	1.72	1.71	1.27	0.82	4.90	6.33	4.80	7.79	9.52	2.60	4.25
第3季	1.67	1.73	1.36	1.10	6.70	8.37	6.19	10.36	8.91	4.07	2.71
第4季	0.46	0.59	0.62	0.56	3.14	4.00	2.12	5.67	3.13	1.77	-0.68
12月	-0.06	0.12	0.50	0.59	0.78	1.05	-0.43	2.38	-0.45	0.34	-2.42
108年											
第1季	0.33	0.11	0.42	0.64	0.72	0.97	-0.48	2.27	-2.80	0.32	-4.66
1月	0.18	-0.02	0.51	0.77	0.30	0.50	-0.97	1.81	-2.81	0.00	-4.56
2月	0.23	0.02	0.30	0.52	0.66	1.00	-0.62	2.47	-2.62	0.09	-4.87
3月	0.58	0.30	0.47	0.61	1.19	1.40	0.14	2.51	-2.97	0.84	-4.55

說明：由於受查者延誤或更正報價，最近3個月資料均可能修正。

貳、物價變動詳情

一、消費者物價指數

(一) 3月 CPI 較上月跌0.62%：主因農曆春節過後，相關應節食品、運輸費、旅館住宿費及旅遊團費價格回跌，保母費亦因上月含節前饋贈而下跌，加以冬季服飾折扣促銷所致，惟蔬菜及油料費價格上漲，抵銷部分跌幅。

1. 七大類中變動影響較大者如下：

(1) 雜項類跌 2.30%：主因上月逢農曆春節，節前饋贈保母禮金，本月回跌所致。

(2) 教養娛樂類跌 1.86%：主因春節過後，旅館住宿費及國內、外旅遊團費調降所致。

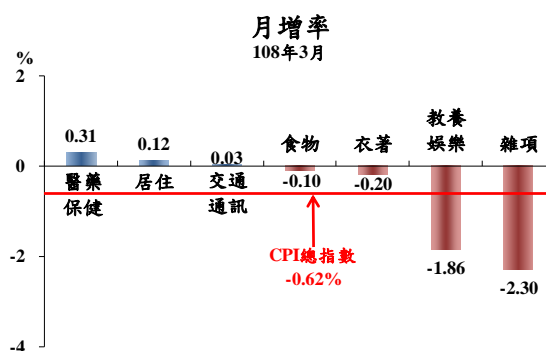
(3) 衣著類跌 0.20%：主因冬季服飾季末促銷，成衣價格下跌 0.71%所致。

(4) 食物類跌 0.10%：主因水果及水產品價格分別跌 3.56%及 2.67%所致，惟蔬菜漲 4.41%，抵銷部分跌幅。

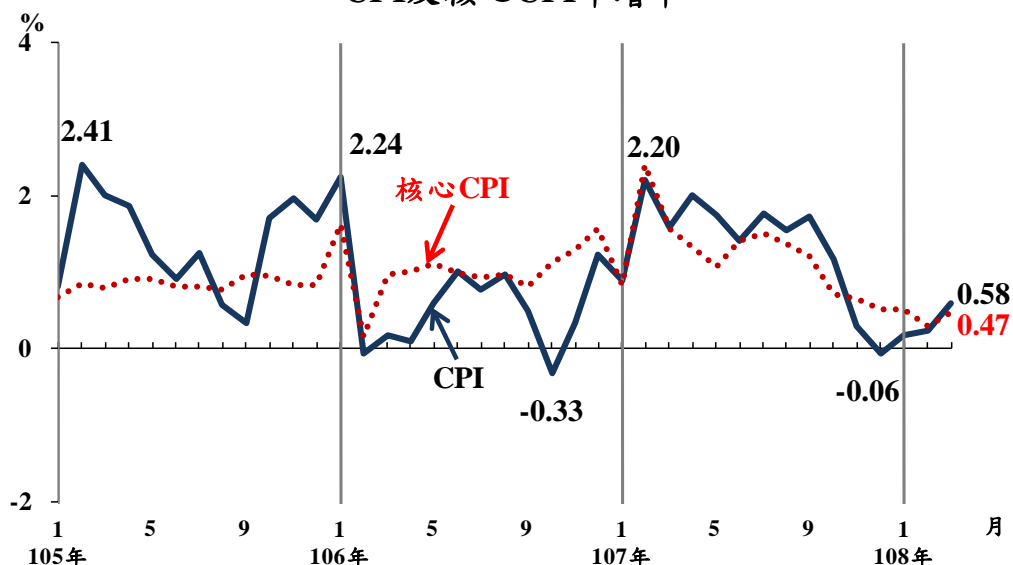
(5) 居住類漲 0.12%：主因燃氣價格漲 3.93%所致。

2. 368個查價項目群扣除5項本月非屬產季水果(火龍果、櫻桃、荔枝、芒果及柿子，本月權數為0)後，上漲者188項，權數合計56.8%，下跌者119項，權數合計23.5%，漲跌項目詳表14。

(二) 3月 CPI 較上年同月漲0.58%：主因蛋類、蔬菜、燃氣及油料費價格上漲所致，惟水果、成衣、通訊費及3C 消費性電子產品價格下跌，抵銷部分漲幅；若扣除蔬菜水果，漲0.56%，再剔除能源後之總指數(即核心CPI)，亦漲0.47%。



CPI及核心CPI年增率



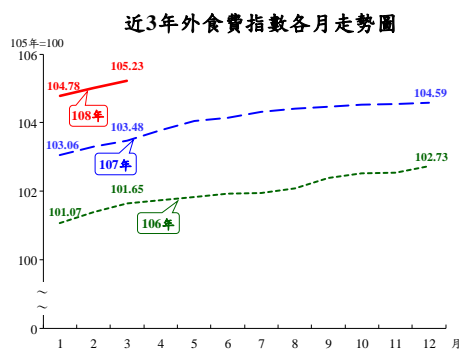
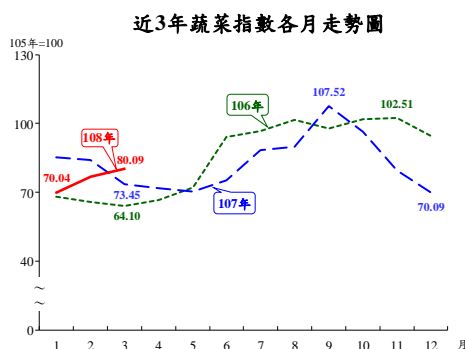
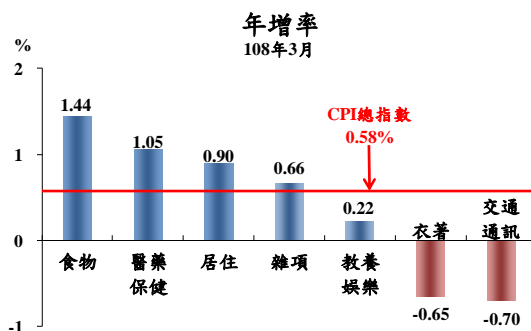
1. 七大類中變動影響較大者如下：

(1) 食物類漲 1.44%：主因蛋類、蔬菜及乳類分別上漲 24.44%、9.04%及 2.07%所致，惟水果下跌 3.36%，抵銷部分漲幅。

(2) 醫藥保健類漲 1.05%：主因掛號費及部分藥品價格調漲所致。

(3) 交通及通訊類跌0.70%：主因捷運車票、行動通訊費及行動電話分別下跌9.45%、6.18%及5.85%所致，惟油料費上漲1.66%，抵銷部分跌幅。

(4) 衣著類跌0.65%：主因部分冬季服飾售價較上年優惠，成衣價格下跌1.40%所致。

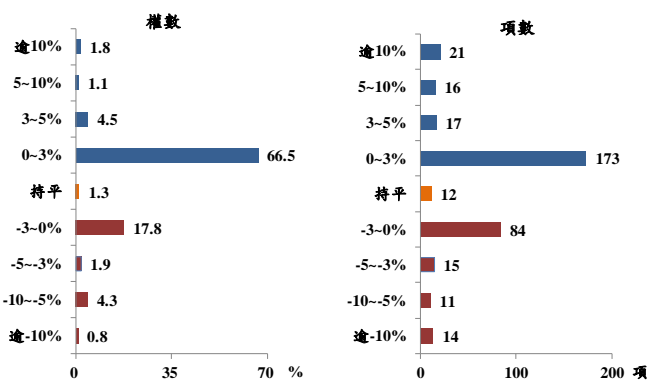


2. 按商品性質別觀察，商品類漲0.54%，其中非耐久性消費品(含食物及能源等)漲1.25%，半耐久性消費品跌0.33%，耐久性消費品亦跌0.77%；另服務類漲0.61%，其中外食費上漲1.69%。

3. 按購買頻度別觀察，「每月」至少購買1次者漲1.11%(主受蛋類及蔬菜影響)，「每季」至少購買1次者漲0.63%(主受燃氣影響)，「每季購買不到1次」者亦漲0.23%。

4. 368個查價項目 查價項目漲跌分布圖(108年3月與上年同月比較)

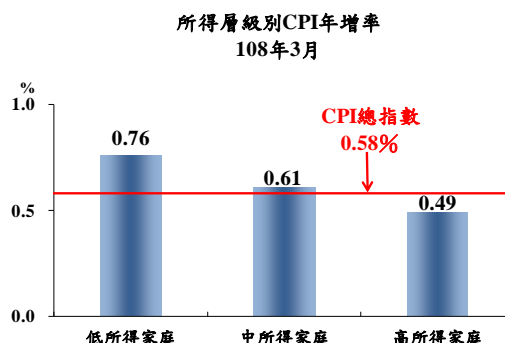
群扣除5項非屬產季水果，上漲者227項，權數合計73.8%，下跌者124項，權數合計24.8%，漲跌項目詳表14。



(三) 1-3月CPI較上年同期漲0.33%：其中商品類跌0.01%，服務類漲0.64%；若扣除蔬菜水果，漲0.40%；核心CPI漲0.42%。

二、3月份所得層級別消費者物價指數

- (一) 低所得家庭較上月跌 0.22%，較上年同月漲 0.76%，1-3 月平均較上年同期漲 0.43%。
- (二) 中所得家庭較上月跌 0.50%，較上年同月漲 0.61%，1-3 月平均較上年同期漲 0.33%。
- (三) 高所得家庭較上月跌 0.90%，較上年同月漲 0.49%，1-3 月平均較上年同期漲 0.29%。
- (四) 低所得家庭 3 月 CPI 較上年同月漲幅高於中、高所得家庭，主因漲幅較大的食物類占比較高所致；相關資料詳見表 3。



三、躉售物價指數

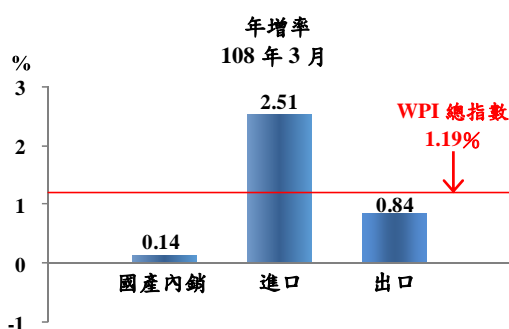
(一) 3月 WPI 較上月漲0.44%

- 1. 國產內銷物價指數較上月漲0.46%。
- 2. 進口物價指數以新台幣計價較上月漲0.24%；以美元計價漲0.12%。
- 3. 出口物價指數以新台幣計價較上月漲0.58%；以美元計價漲0.45%。

(二) 3月 WPI 較上年同月漲 1.19%

1. 國產內銷物價指數

較上年同月漲0.14%，主因非金屬礦物製品、石油及煤製品，以及水電燃氣價格上漲所致，惟化學材料及其製品與藥品價格下跌，抵銷部分漲幅。



2. 進口物價指數

- (1) 以新台幣計價較上年同月漲2.51%。
- (2) 若剔除匯率變動因素(新台幣對美元較上年同月貶值 5.35%)，以美元計價則較上年同月跌 2.97%，主因化學或有關工業產品，與基本金屬及其製品等價格下跌所致。

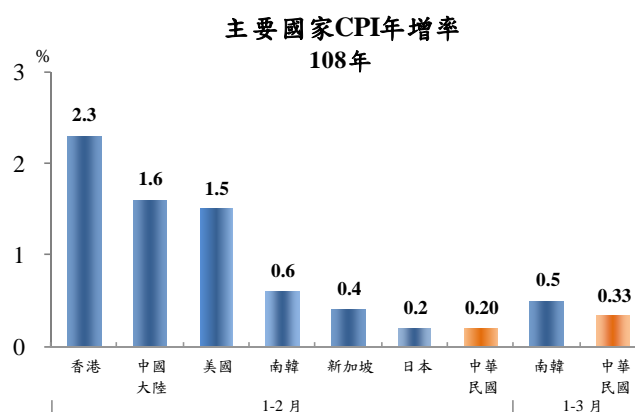
3. 出口物價指數

- (1) 以新台幣計價較上年同月漲 0.84%。
- (2) 若剔除匯率變動因素，以美元計價則較上年同月跌4.55%，主因化學或有關工業產品，與塑、橡膠及其製品等價格下跌所致。

- (三) 1-3月WPI較上年同期漲0.72%；其中國產內銷品跌0.48%，進口品漲2.27%，出口品漲0.32%。

參、主要國家物價變動概況

CPI 方面，108年1-2月我國漲0.20%，日本漲0.2%，新加坡漲0.4%，南韓漲0.6%，美國漲1.5%，中國大陸漲1.6%及香港漲2.3%；108年1-3月我國漲0.33%，南韓漲0.5%。



肆、發布概況

- 一、本物價新聞稿透過網際網路系統及「統計隨身 go」APP 同步發送。
- 二、108年4月份物價指數變動概況訂於**108年5月7日下午4時**發布，並辦理資料說明會，不另發開會通知。

伍、附件

- | | |
|----------------------|-----------------------------|
| 表1、消費者物價指數變動分析表 | 表2、消費者物價各大中小類指數變動比較表 |
| 表3、所得層級別消費者物價指數變動分析表 | 表4、躉售物價指數變動分析表 |
| 表5、躉售物價國產內銷品指數變動分析表 | 表6、進口物價指數變動分析表 |
| 表7、出口物價指數變動分析表 | 表8、行政院穩定物價小組關注之重要民生物資CPI年增率 |
| 表9、主要國家CPI年增率 | 表10、CPI變動對支出之影響—釋例說明 |
| 表11、主要國際商品行情 | 表12、國際金屬商品行情 |
| 表13、受僱員工薪資調查統計指標 | 表14、消費者物價指數查價項目漲跌分析 |

表1 消費者物價指數變動分析表

民國108年3月

指數基期：民國105年=100

類 別	權數 (%)	本 月 指 數	本月指數與各期比較						本年前3月指數平均			
			與上月比較 (%)	對總指數影響 (百分點)	與上年同月比較 (%)	對總指數影響 (百分點)	與上年12月比較 (%)	對總指數影響 (百分點)	指數	與上年同期比較 (%)	對總指數影響 (百分點)	
總指數	1,000.00	101.76	-0.62	-0.62	0.58	0.58	0.26	0.26	101.85	0.33	0.33	
基 本 分 類	一.食物類	237.18	101.05	-0.10	-0.02	1.44	0.34	0.66	0.16	100.92	1.03	0.24
	穀類及其製品	15.45	104.90	0.69	0.01	1.65	0.03	1.15	0.02	104.25	1.65	0.03
	肉類	24.12	103.58	-0.53	-0.01	-0.37	-0.01	-0.92	-0.02	104.15	-0.43	-0.01
	蛋類	2.45	114.91	-0.43	0.00	24.44	0.06	3.00	0.01	115.22	21.31	0.06
	水產品	14.60	108.03	-2.67	-0.04	-0.36	-0.01	1.15	0.02	109.70	0.31	0.00
	蔬菜	13.83	80.09	4.41	0.05	9.04	0.11	14.27	0.16	75.61	-6.50	-0.06
	水果	24.03	83.09	-3.56	-0.08	-3.36	-0.07	-3.89	-0.08	85.23	0.27	0.01
	乳類	9.96	107.25	0.22	0.00	2.07	0.02	-1.29	-0.01	107.59	2.39	0.02
	二.衣著類	46.18	94.93	-0.20	-0.01	-0.65	-0.03	-6.54	-0.31	95.99	-1.22	-0.06
	成衣	33.31	91.37	-0.71	-0.02	-1.40	-0.05	-9.51	-0.32	93.13	-1.79	-0.06
	三.居住類	226.09	101.99	0.12	0.03	0.90	0.20	0.30	0.07	101.82	0.80	0.18
	房租	145.73	102.41	0.07	0.01	0.93	0.14	0.25	0.04	102.34	0.93	0.14
	燃氣	4.30	119.88	3.93	0.02	7.38	0.03	4.04	0.02	116.85	1.27	0.01
	電費	12.11	92.39	0.00	0.00	1.18	0.01	0.00	0.00	92.39	1.18	0.01
	四.交通及通訊類	152.34	102.85	0.03	0.00	-0.70	-0.11	0.81	0.12	102.63	-1.23	-0.19
	通訊設備	4.90	85.17	1.22	0.01	-5.04	-0.02	-1.38	-0.01	84.75	-6.53	-0.03
	油料費	27.36	118.74	1.37	0.04	1.66	0.05	2.18	0.06	116.87	-0.97	-0.03
	運輸費	28.08	101.60	-2.65	-0.08	-1.43	-0.04	-0.38	-0.01	103.16	-0.57	-0.02
	通訊費	26.92	94.28	0.42	0.01	-4.69	-0.13	0.13	0.00	94.10	-4.77	-0.13
	五.醫藥保健類	44.22	103.59	0.31	0.01	1.05	0.05	0.70	0.03	103.34	0.90	0.04
	醫療費用	20.66	105.18	-0.04	0.00	1.62	0.03	0.36	0.01	105.17	1.78	0.04
六.教養娛樂類	144.57	100.11	-1.86	-0.27	0.22	0.03	0.36	0.05	100.60	0.21	0.03	
教養費用	63.44	101.10	0.10	0.03	0.26	0.02	0.26	0.02	100.97	0.16	0.01	
娛樂費用	81.13	98.92	-3.37	-0.28	0.19	0.02	0.44	0.03	99.90	0.26	0.02	
七.雜項類	149.42	107.34	-2.30	-0.36	0.66	0.10	0.87	0.13	107.89	0.54	0.09	
香菸及檳榔	17.54	137.58	0.33	0.01	0.92	0.02	4.46	0.09	136.36	1.24	0.03	
個人服務	12.77	99.68	-22.96	-0.38	2.07	0.03	1.90	0.02	109.00	1.01	0.01	
理容服務費	7.37	105.06	-1.92	-0.01	0.73	0.01	1.21	0.01	105.24	1.07	0.01	
商 品 性 質 別 分 類	一.商品類	483.36	101.39	0.22	0.10	0.54	0.26	0.12	0.06	101.14	-0.01	0.00
	非耐久性消費品	292.77	103.14	0.17	0.05	1.25	0.37	0.94	0.28	102.71	0.53	0.16
	半耐久性消費品	85.18	97.88	0.14	0.01	-0.33	-0.03	-3.41	-0.29	98.37	-0.61	-0.05
	耐久性消費品	105.41	98.46	0.44	0.04	-0.77	-0.08	0.71	0.07	98.11	-1.01	-0.11
	二.服務類	516.64	102.19	-1.39	-0.72	0.61	0.32	0.38	0.20	102.60	0.64	0.33
	外食費	78.15	105.23	0.21	0.02	1.69	0.13	0.61	0.05	105.01	1.68	0.13
	居住服務	166.02	102.32	-0.19	-0.03	0.89	0.15	0.22	0.04	102.35	0.92	0.15
交通及通訊服務	76.92	99.67	-0.72	-0.05	-1.63	-0.13	0.18	0.01	100.05	-1.54	-0.12	
教養娛樂服務	95.60	101.07	-2.73	-0.27	0.86	0.08	0.58	0.05	101.83	0.99	0.09	
購 買 度	每月至少購買1次	216.77	102.73	0.34	-0.08 ①	1.11	0.12	0.50	-0.01 ①	102.36	0.39	-0.02 ①
	每季(不含每月)至少購買1次	141.08	101.56	-0.27	0.09 ①	0.63	0.19	0.08	0.13	101.49	0.39	0.14
	每季購買不到1次	512.50	101.02	-1.29	-0.63	0.23	0.14	0.20	0.10	101.39	0.12	0.09
特 殊 類	總指數(不含蔬菜水果)	962.14	102.73	-0.61	-0.59	0.56	0.54	0.19	0.18	102.84	0.40	0.39
	總指數(不含蔬果及能源)	918.38	102.36	-0.71	-0.65	0.47	0.43	0.11	0.10	102.54	0.42	0.39
	總指數(不含設算租金)	870.34	101.67	-0.71	-0.62	0.52	0.46	0.26	0.22	101.78	0.24	0.21
所 得 層 級 別	最低20%所得家庭CPI總指數	1,000.00	102.00	-0.22	-0.22	0.76	0.76	0.30	0.30	101.94	0.43	0.43
	中間60%所得家庭CPI總指數	1,000.00	101.90	-0.50	-0.50	0.61	0.61	0.32	0.32	101.93	0.33	0.33
	最高20%所得家庭CPI總指數	1,000.00	101.50	-0.90	-0.90	0.49	0.49	0.15	0.15	101.72	0.29	0.29

附註：①因按年變更權數結構或蔬果細項為每月變動權數，致本月與各期比較之各類指數對總指數之影響方向及幅度不必然與漲跌之方向一致。

說明：由於受查者延誤或更正報價，本表所載資料於公布後3個月內均可能修正。

表2 消費者物價各大中小類指數變動比較表

民國107年10月至108年3月

各月漲跌率(%) = $\frac{\text{本月指數}}{\text{上月指數}} \times 100 - 100$

指數基期：民國105年=100

類 別	本年3月 指 數	最近六個月各月漲跌率(%)						本年3月 指數與上 年同月比 較(%)	類 別	本年3月 指 數	最近六個月各月漲跌率(%)						本年3月 指數與上 年同月比 較(%)	
		10月	11月	12月	1月	2月	3月				10月	11月	12月	1月	2月	3月		
總指數	101.76	0.07	-0.61	-0.50	-0.11	0.99	-0.62	0.58	3.家庭用品	101.57	-0.22	0.20	-0.03	-1.03	0.41	0.96	0.18	
一.食物類	101.05	-0.25	-1.11	-0.97	0.17	0.59	-0.10	1.44	(1)紡織品	103.05	0.71	0.71	-0.83	-1.33	0.02	1.93	0.68	
1.穀類及其製品	104.90	0.09	-0.58	0.12	-0.05	0.50	0.69	1.65	(2)家具	102.69	-0.40	-0.59	0.74	0.47	0.29	0.49	-0.07	
(1)米類及其製品	100.71	0.34	-1.94	-0.60	-1.46	1.15	1.17	0.08	(3)家庭耐久設備	100.87	-0.05	0.14	-0.30	0.33	-0.10	0.71	0.57	
(2)其他穀類及其製品	106.49	0.00	-0.10	0.36	0.45	0.27	0.53	2.19	(4)餐具及其他家用品	101.46	-0.64	0.51	0.13	-2.99	1.08	1.10	-0.24	
2.肉類	103.58	-0.19	0.87	0.21	0.20	-0.59	-0.53	-0.37	4.家庭管理費用	101.04	-0.66	-0.03	0.05	0.15	3.51	-3.71	X	
(1)生鮮家畜	104.69	-0.63	0.50	-0.35	1.00	-0.29	0.07	1.07	5.水電燃氣	100.02	-10.70	-0.93	-0.78	0.08	0.00	0.95	2.53	
(2)生鮮家禽	101.84	0.51	1.42	1.06	-0.97	-1.04	-1.43	-2.50	(1)燃氣	119.88	3.04	-3.62	-3.07	0.09	0.03	3.93	▲	
3.肉類製品	105.69	0.73	0.12	-0.57	0.45	0.80	-1.04	-0.04	(2)水費	100.90	0.00	0.00	0.00	0.45	0.00	0.00	0.45	
4.蛋類	114.91	-0.18	-1.07	0.52	3.38	0.07	-0.43	24.44	(3)電費	92.39	-17.74	0.00	0.00	0.00	0.00	0.00	1.18	
5.水產品	108.03	-0.03	-0.40	0.03	3.06	0.84	-2.67	-0.36	(4)公共附加費	100.00	0.00	0.00	0.00	0.00	0.00	0.00	0.00	
6.加工水產品	108.35	0.07	-0.25	0.04	-0.24	0.62	0.63	2.20	四.交通及通訊類	102.85	0.27	-1.14	-1.58	0.20	0.59	0.03	-0.70	
7.蔬菜	80.09	-10.44	-17.59	-11.67	-0.07	9.52	4.41	▲	9.04	1.交通及通訊設備	98.09	-0.08	-0.34	-0.44	0.47	0.15	0.46	-0.56
(1)根菜	71.37	-7.51	-12.96	-6.66	-4.74	2.76	-1.07	-3.17	(1)交通工具	99.45	-0.13	-0.22	-0.79	0.71	0.27	0.38	-0.04	
(2)莖菜	84.00	0.54	-7.81	-5.37	-4.85	3.52	2.46	8.05	(2)通訊設備	85.17	0.44	-1.46	2.85	-1.66	-0.93	1.22	-5.04	
(3)葉菜	78.72	-16.27	-26.05	-16.05	3.04	20.36	5.03	▲	26.13	2.油料費	118.74	2.16	-5.48	-7.22	-1.28	2.11	1.37	1.66
(4)果菜及其他	81.50	-10.00	-14.33	-11.85	0.35	4.46	5.12	▲	-1.21	3.交通服務及維修零件	99.58	-0.33	0.27	0.08	0.58	0.28	-0.71	-1.65
8.加工蔬菜	103.09	0.09	0.09	-0.27	-0.48	0.30	0.57	-0.25	(1)運輸費	101.60	-0.40	0.54	0.20	1.50	0.82	-2.65	-1.43	
9.水果	83.09	3.88	-1.50	-5.28	-0.02	-0.31	-3.56	X	-3.36	(2)通訊費	94.28	-0.63	0.00	0.00	-0.03	-0.25	0.42	-4.69
10.加工水果	111.98	0.52	-0.56	1.85	-0.55	0.71	-0.64	2.88	(3)交通工具零件及維修費	103.99	-0.04	0.48	0.12	0.10	0.56	0.02	1.52	
11.乳類	107.25	0.09	0.33	-0.18	-0.14	-1.37	0.22	2.07	(4)其他交通服務費	102.94	0.25	-0.09	-0.19	0.40	-0.53	1.14	1.56	
12.食用油	105.03	0.25	0.01	-0.16	-0.22	0.15	0.23	1.42	五.醫藥保健類	103.59	-0.09	-0.07	-0.09	0.28	0.11	0.31	1.05	
13.調味品	106.42	-0.12	0.30	-0.49	0.33	0.35	-0.14	2.34	1.醫療費用	105.18	0.04	0.02	0.03	0.29	0.11	-0.04	1.62	
14.酒	102.31	-0.45	1.14	-0.09	0.34	-0.15	0.73	1.03	2.藥品及保健食品	102.15	-0.43	-0.11	-0.17	0.18	0.20	0.87	0.58	
15.非酒精性飲料及材料	103.55	0.84	-0.95	1.18	-1.46	0.73	0.99	1.73	3.醫療保健器材	99.39	0.36	-0.24	-0.28	0.54	-0.19	0.06	0.33	
16.調理食品	103.60	0.10	0.25	-0.22	0.13	0.13	0.08	0.69	六.教養娛樂類	100.11	0.13	-0.96	0.18	-0.06	2.33	-1.86	0.22	
17.外食費	105.23	0.05	0.03	0.04	0.18	0.22	0.21	1.69	1.教養費用	101.10	0.22	-0.21	-0.19	-0.03	0.19	0.10	0.26	
18.其他食品	103.44	0.36	0.01	0.22	-1.47	1.01	0.52	1.44	(1)書報期刊	102.49	0.13	0.11	-0.09	0.13	0.31	0.04	1.39	
二.衣著類	94.93	9.66	-1.53	-2.17	-3.58	-2.87	-0.20	-0.65	(2)學雜費	101.19	0.00	0.00	0.00	0.00	0.53	0.00	0.72	
1.成衣	91.37	13.30	-2.06	-2.92	-4.92	-4.15	-0.71	-1.40	(3)補習及學習費	103.05	0.00	0.00	-0.05	0.03	0.42	0.13	0.97	
(1)男用衣著	97.83	6.97	-0.77	-1.40	-2.08	-2.32	-0.21	0.94	(4)教養設備及用具	97.84	0.84	-0.92	-0.66	-0.21	-0.61	0.23	-1.83	
(2)女用衣著	87.33	16.58	-2.72	-3.79	-6.49	-5.16	-0.84	-2.75	2.娛樂費用	98.92	0.05	-1.57	0.49	-0.09	4.03	-3.37	X	
(3)兒童衣著及學生制服	95.81	12.73	-1.65	-1.99	-3.79	-3.62	-1.43	-0.42	(1)娛樂設備	96.72	0.41	-1.03	-0.66	-0.35	0.79	-0.35	-1.29	
2.鞋類	104.66	0.90	-0.02	-0.04	0.03	0.57	0.78	1.34	(2)娛樂服務	99.97	-0.13	-1.81	1.02	0.03	5.43	-4.62	X	
3.衣著服務及配件	104.52	0.56	-0.21	-0.56	-0.19	-0.51	1.91	1.24	七.雜項類	107.34	-0.70	0.30	0.41	0.05	3.20	-2.30	0.66	
三.居住類	101.99	-1.05	-0.03	-0.04	-0.09	0.28	0.12	0.90	1.香菸及檳榔	137.58	-0.30	-0.11	0.32	2.02	2.05	0.33	0.92	
1.房租	102.41	0.05	0.02	0.04	0.12	0.07	0.07	0.93	2.美容及衛生用品	102.81	-1.84	1.04	1.72	-1.44	0.38	0.58	0.65	
2.住宅維修費	102.53	-0.02	0.09	-0.08	0.01	0.06	0.03	1.23	3.個人隨身用品	100.18	0.34	0.29	0.24	0.54	0.03	0.37	0.50	
(1)維修材料	102.41	-0.10	-0.25	-0.12	-0.05	-0.03	0.12	0.67	4.個人服務	99.68	-3.01	-0.14	0.02	0.11	32.11	-22.96	X	
(2)維修服務	102.40	0.00	0.18	-0.06	0.02	0.09	0.00	1.40	5.理容服務費	105.06	-1.39	1.40	-0.53	-0.24	3.45	-1.92	0.73	
									6.其他	100.26	0.01	0.00	-0.01	0.03	0.10	-0.03	0.29	

說明：1. 由於受查者延誤或更正報價，本表所載資料於公布後3個月內均可能修正。

2. ▲為本月份漲幅較大者，×為跌幅較大者。

表3 所得層級別消費者物價指數變動分析表

指數基期:民國105年=100

民國108年3月

七大基本分類	權數 (%)	本 月 指 數	本月指數與各期比較				本年前3月指數平均			
			與上月比較 (%)	對總指數影響 (百分點)	與上年同月比較 (%)	對總指數影響 (百分點)	指數	與上年同期比較 (%)	對總指數影響 (百分點)	
全體家庭	總指數	1,000.00	101.76	-0.62	-0.62	0.58	0.58	101.85	0.33	0.33
	食物類	237.18	101.05	-0.10	-0.02	1.44	0.34	100.92	1.03	0.24
	衣著類	46.18	94.93	-0.20	-0.01	-0.65	-0.03	95.99	-1.22	-0.06
	居住類	226.09	101.99	0.12	0.03	0.90	0.20	101.82	0.80	0.18
	交通及通訊類	152.34	102.85	0.03	0.00	-0.70	-0.11	102.63	-1.23	-0.19
	醫藥保健類	44.22	103.59	0.31	0.01	1.05	0.05	103.34	0.90	0.04
	教養娛樂類	144.57	100.11	-1.86	-0.27	0.22	0.03	100.60	0.21	0.03
	雜項類	149.42	107.34	-2.30	-0.36	0.66	0.10	107.89	0.54	0.09
可支配所得最低20%家庭	總指數	1,000.00	102.00	-0.22	-0.22	0.76	0.76	101.94	0.43	0.43
	食物類	301.01	100.49	-0.12	-0.04	1.39	0.41	100.34	0.84	0.25
	衣著類	36.47	94.34	-0.25	-0.01	-0.94	-0.04	95.49	-1.48	-0.05
	居住類	310.17	102.22	0.20	0.06	0.98	0.30	102.02	0.80	0.25
	交通及通訊類	111.79	102.98	0.01	0.00	-0.78	-0.09	102.79	-1.28	-0.14
	醫藥保健類	51.71	103.99	0.37	0.02	0.98	0.05	103.71	0.88	0.05
	教養娛樂類	72.42	100.07	-1.87	-0.14	0.15	0.01	100.55	-0.07	0.00
	雜項類	116.42	111.99	-1.07	-0.13	0.84	0.10	112.06	0.76	0.09
可支配所得中間60%家庭	總指數	1,000.00	101.90	-0.50	-0.50	0.61	0.61	101.93	0.33	0.33
	食物類	252.05	101.13	-0.09	-0.02	1.41	0.35	101.00	1.00	0.25
	衣著類	45.59	95.07	-0.16	-0.01	-0.60	-0.03	96.08	-1.19	-0.06
	居住類	232.48	101.96	0.14	0.03	0.91	0.21	101.78	0.80	0.18
	交通及通訊類	141.87	102.92	0.06	0.01	-0.72	-0.11	102.66	-1.32	-0.20
	醫藥保健類	43.23	103.73	0.30	0.01	1.05	0.05	103.49	0.92	0.04
	教養娛樂類	135.74	100.05	-1.59	-0.22	0.17	0.02	100.45	0.12	0.01
	雜項類	149.05	108.71	-2.00	-0.31	0.75	0.12	109.08	0.66	0.10
可支配所得最高20%家庭	總指數	1,000.00	101.50	-0.90	-0.90	0.49	0.49	101.72	0.29	0.29
	食物類	196.24	101.45	-0.09	-0.02	1.51	0.30	101.32	1.19	0.23
	衣著類	49.59	95.08	-0.24	-0.01	-0.68	-0.04	96.21	-1.22	-0.06
	居住類	194.38	101.94	0.03	0.01	0.84	0.16	101.80	0.79	0.15
	交通及通訊類	180.07	102.74	0.00	0.00	-0.64	-0.11	102.56	-1.11	-0.20
	醫藥保健類	44.01	103.18	0.33	0.01	1.08	0.05	102.92	0.87	0.04
	教養娛樂類	177.43	100.04	-2.20	-0.39	0.31	0.05	100.65	0.38	0.07
	雜項類	158.28	104.37	-3.01	-0.50	0.47	0.08	105.29	0.31	0.05

說明：由於受查者延誤或更正報價，本表所載資料於公布後3個月內均可能修正。

表4 躉售物價指數變動分析表

民國108年3月

基期：民國105年=100

類 別	權數 (%)	本月指數	本月指數與各期比較						本年前3月指數平均		
			與上月比較 (%)	對總指數影響(百分點)	與上年同月比較 (%)	對總指數影響(百分點)	與上年12月比較 (%)	對總指數影響(百分點)	指數	與上年同期比較 (%)	對總指數影響(百分點)
總指數	1,000.00	103.07	0.44	0.44	1.19	1.19	-0.06	-0.06	102.67	0.72	0.72
國產內銷品	280.38	105.44	0.46	0.13	0.14	0.04	0.46	0.13	104.93	-0.48	-0.14
進口品	319.20	106.43	0.24	0.08	2.51	0.82	0.49	0.16	106.02	2.27	0.74
出口品	400.42	98.45	0.58	0.22	0.84	0.32	-0.92	-0.35	98.14	0.32	0.12
一.農林漁牧業產品	31.65	89.22	0.17	0.00	-0.44	-0.01	-1.11	-0.03	89.24	-2.19	-0.06
1.農產品	18.14	83.54	1.88	0.03	0.72	0.01	4.94	0.07	81.99	-1.80	-0.03
2.禽畜產品	8.10	92.41	-1.18	-0.01	1.83	0.01	-6.93	-0.05	94.16	-1.47	-0.01
3.林產品	0.24	107.65	0.14	0.00	1.80	0.00	-1.03	0.00	107.82	1.09	0.00
4.水產品	5.17	98.11	-2.66	-0.01	-6.47	-0.04	-8.22	-0.05	100.82	-4.36	-0.02
二.土石及礦產品	38.62	154.62	-0.21	-0.01	10.04	0.54	3.01	0.17	152.74	9.48	0.50
1.石油及天然氣	26.23	156.53	0.55	0.02	11.04	0.40	4.36	0.17	153.04	8.73	0.32
2.土石採取及其他礦產品	12.39	152.22	-1.81	-0.03	7.92	0.14	0.19	0.00	153.73	11.06	0.19
三.製造業產品	898.77	101.32	0.49	0.43	0.57	0.50	-0.27	-0.24	100.97	0.16	0.14
1.食品及飼品	27.93	99.68	-0.43	-0.01	-0.23	-0.01	-0.09	0.00	99.94	0.64	0.02
2.飲料	7.02	99.16	-0.11	0.00	0.28	0.00	-0.28	0.00	99.38	0.91	0.01
3.菸類	3.10	121.55	0.01	0.00	0.63	0.00	0.01	0.00	121.54	0.42	0.00
4.紡織品	18.51	100.22	0.30	0.01	3.53	0.06	0.14	0.00	100.02	3.50	0.06
5.成衣及服飾品	4.64	95.73	-0.11	0.00	3.18	0.01	-0.23	0.00	95.80	3.20	0.01
6.皮革及其製品	4.47	99.66	0.34	0.00	2.55	0.01	0.46	0.00	99.47	2.06	0.01
7.木竹製品	2.11	98.62	-1.20	0.00	2.12	0.00	-2.32	0.00	99.60	3.27	0.01
8.紙漿、紙、紙製品及印刷品	14.56	107.38	-0.24	0.00	3.00	0.04	-0.13	0.00	107.44	3.25	0.05
9.石油及煤製品	44.04	130.27	4.09	0.22	4.03	0.22	3.06	0.17	125.44	-1.20	-0.07
10.化學材料及其製品與藥品	127.31	105.34	0.62	0.08	-4.60	-0.64	0.19	0.02	104.58	-5.23	-0.72
11.橡膠及塑膠製品	24.49	99.95	-0.11	0.00	3.05	0.07	0.23	0.01	100.03	3.48	0.08
12.非金屬礦物製品	16.58	98.11	0.33	0.01	4.05	0.06	1.44	0.02	97.96	4.71	0.07
13.基本金屬	57.39	117.75	0.92	0.06	-0.89	-0.06	-0.52	-0.03	116.90	-1.21	-0.08
14.金屬製品	39.99	104.40	0.21	0.01	2.60	0.10	-0.52	-0.02	104.34	3.03	0.12
15.電子零組件	275.17	94.96	0.18	0.05	1.25	0.32	-1.35	-0.35	95.07	1.17	0.30
16.電腦、電子產品及光學製品	70.44	90.01	-0.01	0.00	-1.65	-0.10	-1.39	-0.09	90.23	-2.31	-0.15
17.電力設備及配備	28.87	100.87	0.51	0.01	2.45	0.07	0.59	0.02	100.57	2.22	0.06
18.機械設備	73.89	97.93	-0.02	0.00	2.94	0.20	0.38	0.03	98.06	3.46	0.24
19.運輸工具及零件	43.66	98.22	0.05	0.00	1.30	0.05	-0.16	-0.01	98.21	1.32	0.05
20.家具及裝設品	5.23	101.33	0.17	0.00	5.81	0.03	0.33	0.00	101.22	5.50	0.03
21.雜項工業製品	9.36	100.68	-0.01	0.00	4.50	0.04	0.26	0.00	100.60	4.69	0.04
四.水電燃氣	30.96	102.87	0.77	0.02	5.24	0.16	1.22	0.04	102.34	4.34	0.13
加工階段 一.原材料	55.48	135.91	-0.23	-0.02	7.16	0.50	1.62	0.12	134.81	6.46	0.45
二.中間產品	376.97	104.33	0.54	0.21	0.36	0.14	0.26	0.10	103.82	-0.11	-0.04
三.最終產品	167.13	99.31	0.16	0.03	1.40	0.22	0.47	0.07	99.19	1.16	0.19
分 類 內銷品	599.58	106.02	0.34	0.21	1.40	0.86	0.47	0.29	105.57	0.97	0.59
國產品	680.81	101.51	0.52	0.35	0.53	0.36	-0.33	-0.22	101.12	-0.03	-0.02

說明：由於受查者延誤或更正報價，本表所載資料於公布後3個月內均可能修正

表5 躉售物價國產內銷品指數變動分析表

基期：民國105年=100

民國108年3月

類別	權數 (%)	本月 指數	本月指數與各期比較						本年前3月指數平均		
			與上月 比較(%)	對總指數 影響(百分點)	與上年同月 比較(%)	對總指數 影響(百分點)	與上年12月 比較(%)	對總指數 影響(百分點)	指數	與上年同期 比較(%)	對總指數 影響(百分點)
總指數	1,000.00	105.44	0.46	0.46	0.14	0.14	0.46	0.46	104.93	-0.48	-0.48
一.農林漁牧業產品	77.53	85.87	0.05	0.00	-0.46	-0.03	-1.57	-0.10	85.90	-3.46	-0.23
1.農產品	39.61	77.28	3.40	0.10	0.89	0.03	9.18	0.24	74.64	-4.49	-0.13
2.禽畜產品	28.90	92.03	-1.18	-0.03	1.84	0.05	-6.93	-0.19	93.77	-1.47	-0.04
3.林產品	0.02	106.29	0.00	0.00	1.06	0.00	-0.25	0.00	106.38	1.82	0.00
4.水產品	9.00	94.40	-6.25	-0.06	-9.75	-0.10	-14.51	-0.16	99.85	-5.56	-0.06
二.土石及礦產品	3.87	103.28	1.30	0.00	4.77	0.02	3.58	0.01	102.19	3.70	0.01
1.石油及天然氣	0.47	141.93	2.93	0.00	19.44	0.01	6.04	0.00	139.19	17.10	0.01
2.土石採取及其他礦產品	3.40	100.02	1.00	0.00	2.30	0.01	3.11	0.01	99.13	1.44	0.00
三.製造業產品	808.17	107.78	0.46	0.38	-0.46	-0.38	0.51	0.42	107.22	-0.88	-0.73
1.食品及飼品	62.87	100.30	-0.39	-0.02	-1.58	-0.10	0.17	0.01	100.55	-0.33	-0.02
2.飲料	15.67	99.25	-0.21	0.00	-0.52	-0.01	-0.45	-0.01	99.58	-0.20	0.00
3.菸類	6.53	138.00	0.00	0.00	0.00	0.00	0.00	0.00	138.00	0.00	0.00
4.紡織品	22.32	106.00	0.49	0.01	1.33	0.03	-0.06	0.00	105.54	1.28	0.03
5.成衣及服飾品	2.68	96.69	-0.42	0.00	-1.78	0.00	-0.17	0.00	96.94	-1.66	0.00
6.皮革及其製品	1.15	95.47	0.00	0.00	-1.66	0.00	0.43	0.00	95.33	-1.43	0.00
7.木竹製品	2.22	98.25	-0.67	0.00	-0.21	0.00	-0.95	0.00	98.73	0.14	0.00
8.紙漿、紙、紙製品及印刷品	28.66	109.25	-0.06	0.00	3.77	0.11	2.17	0.06	108.90	3.48	0.10
9.石油及煤製品	58.25	125.10	2.29	0.16	4.06	0.27	4.01	0.27	121.92	-0.16	-0.01
10.化學材料及其製品與藥品	142.49	109.53	0.68	0.10	-5.47	-0.85	1.12	0.16	108.34	-6.61	-1.03
11.橡膠及塑膠製品	24.65	102.90	0.17	0.00	0.49	0.01	0.70	0.02	102.68	0.69	0.02
12.非金屬礦物製品	35.93	102.05	0.69	0.02	6.19	0.20	2.29	0.08	101.54	6.34	0.21
13.基本金屬	78.12	122.42	0.63	0.06	-0.44	-0.04	-0.31	-0.03	121.71	-0.32	-0.03
14.金屬製品	59.63	109.48	0.08	0.01	0.53	0.03	-0.32	-0.02	109.47	1.02	0.06
15.電子零組件	114.13	98.17	0.04	0.00	0.31	0.03	-1.25	-0.13	98.28	0.72	0.08
16.電腦、電子產品及光學製品	17.80	93.57	-0.26	0.00	-4.05	-0.07	-0.37	-0.01	93.82	-4.91	-0.08
17.電力設備及配備	35.72	108.93	1.18	0.04	-0.64	-0.02	0.76	0.03	108.08	-1.29	-0.05
18.機械設備	36.47	103.24	-0.05	0.00	0.83	0.03	0.15	0.01	103.21	0.75	0.03
19.運輸工具及零件	55.59	100.14	0.05	0.00	-0.20	-0.01	-0.41	-0.02	100.12	-0.27	-0.01
20.家具及裝設品	2.27	104.73	0.00	0.00	2.17	0.00	0.74	0.00	104.58	2.02	0.00
21.雜項工業製品	5.02	99.45	0.00	0.00	0.03	0.00	-0.01	0.00	99.45	-0.03	0.00
四.水電燃氣	110.43	102.87	0.77	0.08	5.24	0.55	1.22	0.13	102.34	4.34	0.45
1.水	5.05	101.29	0.00	0.00	0.43	0.00	0.43	0.00	101.29	0.43	0.00
2.電	88.25	97.72	0.00	0.00	2.70	0.22	0.00	0.00	97.72	2.70	0.22
3.燃氣	17.12	145.94	3.83	0.08	16.80	0.33	6.05	0.13	142.32	11.88	0.24

說明：由於受查者延誤或更正報價，本表所載資料於公布後3個月內均可能修正。

表6 進口物價指數變動分析表

基期：民國105年=100

民國108年3月

類別	權數 (%)	本月 指數	本月指數與各期比較						本年前3月指數平均				
			與上月 比較(%)	對總指數 影響(百分點)	與上年同月 比較(%)	對總指數 影響(百分點)	與上年12月 比較(%)	對總指數 影響(百分點)	指數	與上年同期 比較(%)	對總指數 影響(百分點)		
總指數	1,000.00	106.43	0.24	0.24	2.51	2.51	0.49	0.49	106.02	2.27	2.27		
按新台幣計價 基本分類	第1類 動物產品	12.89	107.88	-0.49	-0.01	4.34	0.06	0.54	0.01	108.21	4.30	0.05	
	第2類 植物產品	20.05	94.05	-0.27	0.00	0.11	0.00	-0.44	-0.01	94.37	1.77	0.03	
	第4類 調製食品、飲料、酒及菸類	20.87	97.61	0.08	0.00	1.47	0.03	-0.12	0.00	97.54	1.78	0.03	
	第5類 礦產品	159.25	149.77	0.46	0.10	7.69	1.63	2.49	0.54	147.41	6.12	1.30	
	第6類 化學或有關工業產品	113.81	97.51	0.57	0.06	-5.39	-0.61	-0.27	-0.03	97.13	-5.86	-0.67	
	第7類 塑、橡膠及其製品	34.45	102.58	-0.30	-0.01	2.38	0.08	0.20	0.01	102.89	3.63	0.12	
	第8類 皮革及其製品	4.44	97.44	0.13	0.00	0.04	0.00	1.23	0.01	97.42	0.01	0.00	
	第9類 木及木製品	5.37	100.91	-1.19	-0.01	2.95	0.01	-2.62	-0.01	101.97	4.09	0.02	
	第10類 木漿、紙及其製品	10.20	106.03	-0.35	0.00	2.55	0.03	-3.80	-0.04	106.77	3.71	0.04	
	第11類 紡織及其製品	15.21	101.11	0.41	0.01	4.81	0.07	0.64	0.01	100.80	5.07	0.07	
	第13類 石料製品、玻璃及玻璃器	11.65	89.35	-0.29	0.00	-0.93	-0.01	-0.63	-0.01	89.75	0.55	0.01	
	第15類 基本金屬及其製品	76.51	109.62	1.50	0.12	-2.11	-0.17	0.45	0.04	108.15	-3.34	-0.28	
	第16類 機器、電機、電視影像及聲音記錄機等設備	417.95	95.77	-0.01	0.00	3.22	1.20	-0.08	-0.03	95.97	3.51	1.31	
	第17類 運輸工具	34.17	96.72	0.03	0.00	0.87	0.03	0.12	0.00	96.66	1.23	0.04	
	第18類 光學、計量、醫療儀器、樂器及其零件	49.28	96.66	-0.05	0.00	3.01	0.13	0.30	0.01	96.85	3.52	0.16	
	第20類 雜項製品	8.57	98.41	0.32	0.00	2.47	0.02	-0.21	0.00	98.26	2.62	0.02	
	用途分類	農工原料	683.69	110.10	0.36	0.25	2.66	1.89	0.60	0.43	109.45	2.18	1.56
		資本用品	173.27	95.58	-0.03	0.00	2.84	0.44	0.33	0.05	95.82	3.54	0.55
		消費用品	143.04	97.26	-0.04	-0.01	1.28	0.17	0.03	0.00	97.29	1.19	0.16
		非耐久消費用品	71.70	100.89	-0.09	-0.01	2.69	0.18	0.15	0.01	100.96	2.76	0.19
耐久消費用品		71.34	93.79	0.01	0.00	-0.17	-0.01	-0.10	-0.01	93.79	-0.44	-0.03	
總指數	1,000.00	111.25	0.12	0.12	-2.97	-2.97	0.40	0.40	110.90	-2.80	-2.80		
按美元計價 基本分類	第1類 動物產品	12.89	112.74	-0.62	-0.01	-1.24	-0.02	0.45	0.01	113.16	-0.86	-0.01	
	第2類 植物產品	20.05	98.34	-0.40	-0.01	-5.24	-0.10	-0.55	-0.01	98.73	-3.27	-0.06	
	第4類 調製食品、飲料、酒及菸類	20.87	102.04	-0.05	0.00	-3.96	-0.08	-0.22	0.00	102.04	-3.25	-0.06	
	第5類 礦產品	159.25	156.36	0.33	0.07	1.92	0.41	2.39	0.52	153.99	0.86	0.18	
	第6類 化學或有關工業產品	113.81	101.94	0.42	0.04	-10.45	-1.19	-0.37	-0.04	101.62	-10.52	-1.20	
	第7類 塑、橡膠及其製品	34.45	107.23	-0.44	-0.01	-3.11	-0.10	0.09	0.00	107.63	-1.51	-0.05	
	第8類 皮革及其製品	4.44	101.85	0.00	0.00	-5.32	-0.02	1.12	0.00	101.89	-4.96	-0.02	
	第9類 木及木製品	5.37	105.51	-1.34	-0.01	-2.57	-0.01	-2.72	-0.01	106.70	-1.06	-0.01	
	第10類 木漿、紙及其製品	10.20	110.88	-0.48	0.00	-2.92	-0.03	-3.89	-0.04	111.73	-1.42	-0.01	
	第11類 紡織及其製品	15.21	105.72	0.28	0.00	-0.80	-0.01	0.54	0.01	105.46	-0.14	0.00	
	第13類 石料製品、玻璃及玻璃器	11.65	93.38	-0.42	0.00	-6.23	-0.07	-0.73	-0.01	93.86	-4.43	-0.05	
	第15類 基本金屬及其製品	76.51	114.55	1.36	0.11	-7.34	-0.61	0.34	0.03	113.09	-8.13	-0.67	
	第16類 機器、電機、電視影像及聲音記錄機等設備	417.95	100.14	-0.15	-0.06	-2.30	-0.86	-0.18	-0.07	100.42	-1.62	-0.61	
	第17類 運輸工具	34.17	101.13	-0.10	0.00	-4.53	-0.15	0.03	0.00	101.14	-3.79	-0.12	
	第18類 光學、計量、醫療儀器、樂器及其零件	49.28	101.06	-0.19	-0.01	-2.50	-0.11	0.21	0.01	101.33	-1.60	-0.07	
	第20類 雜項製品	8.57	102.89	0.18	0.00	-3.02	-0.02	-0.31	0.00	102.81	-2.46	-0.02	
	用途分類	農工原料	683.69	115.09	0.24	0.17	-2.83	-2.01	0.52	0.37	114.48	-2.88	-2.05
		資本用品	173.27	99.93	-0.16	-0.02	-2.66	-0.41	0.22	0.03	100.24	-1.59	-0.24
		消費用品	143.04	101.68	-0.18	-0.02	-4.14	-0.55	-0.07	-0.01	101.78	-3.83	-0.51
		非耐久消費用品	71.70	105.46	-0.23	-0.02	-2.82	-0.19	0.05	0.00	105.60	-2.34	-0.16
耐久消費用品		71.34	98.07	-0.11	-0.01	-5.51	-0.36	-0.19	-0.01	98.13	-5.37	-0.35	

說明：1. 表列基本分類係採國際商品統一(HS)分類系統，惟受限於版面，類別名稱經適度簡化。

2. 基本分類中，部分類章因考量對廠商或具特定性，爰不單獨公布該類章，惟納編彙計總指數。

3. 匯率採當月買賣日平均匯率，3月美元匯率為30.85。

4. 由於受查者延誤或更正報價，本表所載資料於公布後3個月內均可能修正。

表7 出口物價指數變動分析表

基期：民國105年=100

民國108年3月

類別	權數 (%)	本月 指數	本月指數與各期比較						本年前3月指數平均			
			與上月 比較(%)	對總指數 影響(百分點)	與上年同月 比較(%)	對總指數 影響(百分點)	與上年12月 比較(%)	對總指數 影響(百分點)	指數	與上年同期 比較(%)	對總指數 影響(百分點)	
總指數	1,000.00	98.45	0.58	0.58	0.84	0.84	-0.92	-0.92	98.14	0.32	0.32	
按新台幣計價 基本分類	第1類 動物產品	6.45	105.77	0.36	0.00	-0.10	0.00	-1.16	-0.01	105.83	0.46	0.00
	第4類 調製食品、飲料、酒及菸類	6.97	96.54	0.07	0.00	4.95	0.03	-0.73	-0.01	96.56	5.17	0.03
	第5類 礦產品	39.79	137.19	6.43	0.34	6.71	0.35	3.55	0.19	130.07	0.37	0.02
	第6類 化學或有關工業產品	62.34	104.50	0.29	0.02	-3.04	-0.21	0.54	0.04	103.84	-4.02	-0.28
	第7類 塑、橡膠及其製品	72.37	106.86	0.83	0.06	-1.95	-0.16	-0.38	-0.03	106.11	-2.05	-0.16
	第10類 木漿、紙及其製品	6.22	103.85	-0.80	-0.01	1.00	0.01	-1.95	-0.01	104.41	2.03	0.01
	第11類 紡織及其製品	36.06	99.53	0.22	0.01	3.70	0.13	-0.40	-0.01	99.61	4.15	0.15
	第13類 石料製品、玻璃及玻璃器	8.26	96.08	-0.35	0.00	1.84	0.01	-0.70	-0.01	96.50	3.04	0.02
	第15類 基本金屬及其製品	89.08	108.18	0.33	0.03	2.97	0.29	-1.39	-0.14	108.17	3.39	0.33
	第16類 機器、電機、電視影像及聲音記錄機等設備	559.60	93.39	0.23	0.12	0.24	0.13	-1.68	-0.89	93.49	-0.10	-0.05
第17類 運輸工具	34.00	96.83	0.07	0.00	3.03	0.10	-0.25	-0.01	96.82	2.82	0.09	
第18類 光學、計量、醫療儀器、樂器及其零件	55.30	91.82	0.03	0.00	0.77	0.04	-0.41	-0.02	91.87	0.56	0.03	
第20類 雜項製品	17.27	98.13	0.02	0.00	5.79	0.10	0.10	0.00	98.09	5.52	0.09	
用途別	農工原料	803.35	100.12	0.55	0.45	0.92	0.74	-1.09	-0.88	99.83	0.50	0.41
	資本用品	69.16	95.28	0.13	0.01	3.57	0.23	0.25	0.02	95.24	3.35	0.22
	消費用品	127.49	91.31	1.07	0.13	-1.08	-0.13	-0.35	-0.04	90.70	-2.54	-0.31
	非耐久消費用品	37.04	100.06	3.40	0.13	2.55	0.10	3.79	0.14	97.49	-0.12	0.00
耐久消費用品	90.45	88.04	-0.05	0.00	-2.80	-0.23	-2.30	-0.19	88.29	-3.66	-0.31	
總指數	1,000.00	102.96	0.45	0.45	-4.55	-4.55	-1.01	-1.01	102.70	-4.66	-4.66	
按美元計價 基本分類	第1類 動物產品	6.45	110.56	0.23	0.00	-5.44	-0.04	-1.25	-0.01	110.69	-4.52	-0.03
	第4類 調製食品、飲料、酒及菸類	6.97	100.97	-0.07	0.00	-0.68	0.00	-0.83	-0.01	101.07	-0.03	0.00
	第5類 礦產品	39.79	143.29	6.30	0.33	1.02	0.05	3.46	0.19	135.94	-4.59	-0.24
	第6類 化學或有關工業產品	62.34	109.26	0.16	0.01	-8.23	-0.57	0.44	0.03	108.65	-8.77	-0.61
	第7類 塑、橡膠及其製品	72.37	111.73	0.69	0.05	-7.20	-0.58	-0.48	-0.04	111.02	-6.90	-0.55
	第10類 木漿、紙及其製品	6.22	108.63	-0.93	-0.01	-4.39	-0.03	-2.04	-0.01	109.29	-3.01	-0.02
	第11類 紡織及其製品	36.06	104.09	0.09	0.00	-1.86	-0.07	-0.51	-0.02	104.25	-1.01	-0.04
	第13類 石料製品、玻璃及玻璃器	8.26	100.47	-0.49	0.00	-3.61	-0.03	-0.81	-0.01	100.98	-2.06	-0.02
	第15類 基本金屬及其製品	89.08	113.11	0.19	0.02	-2.54	-0.25	-1.50	-0.15	113.18	-1.73	-0.17
	第16類 機器、電機、電視影像及聲音記錄機等設備	559.60	97.68	0.09	0.05	-5.13	-2.72	-1.78	-0.94	97.85	-5.04	-2.68
第17類 運輸工具	34.00	101.28	-0.05	0.00	-2.47	-0.08	-0.34	-0.01	101.33	-2.27	-0.07	
第18類 光學、計量、醫療儀器、樂器及其零件	55.30	96.04	-0.10	-0.01	-4.62	-0.24	-0.51	-0.03	96.16	-4.42	-0.23	
第20類 雜項製品	17.27	102.64	-0.11	0.00	0.13	0.00	0.00	0.00	102.66	0.28	0.00	
用途別	農工原料	803.35	104.70	0.42	0.34	-4.48	-3.64	-1.18	-0.96	104.46	-4.48	-3.63
	資本用品	69.16	99.66	-0.01	0.00	-1.98	-0.13	0.14	0.01	99.68	-1.77	-0.12
	消費用品	127.49	95.51	0.95	0.11	-6.37	-0.78	-0.45	-0.05	94.93	-7.36	-0.91
	非耐久消費用品	37.04	104.63	3.26	0.13	-2.94	-0.12	3.69	0.14	102.01	-5.08	-0.20
耐久消費用品	90.45	92.09	-0.17	-0.01	-8.00	-0.67	-2.38	-0.19	92.41	-8.42	-0.71	

說明：1. 表列基本分類係採國際商品統一(HS)分類系統，惟受限於版面，類別名稱經適度簡化。

2. 基本分類中，部分類章因考量對廠商或具特定性，爰不單獨公布該類章，惟納編彙計總指數。

3. 匯率採當月買賣平均匯率，3月美元匯率為30.85。

4. 由於受查者延誤或更正報價，本表所載資料於公布後3個月內均可能修正。

表8 行政院穩定物價小組關注之重要民生物資CPI年增率

單位：%

項目群名稱	權數	106年	107年											108年			
			全年	3月	4月	5月	6月	7月	8月	9月	10月	11月	12月	1-3月	1月	2月	3月
米	0.36	-0.28	1.17	-1.45	-1.21	1.94	2.71	3.93	3.18	4.14	1.99	-1.59	-1.84	-0.40	-1.52	0.29	0.03
麵粉、調製麵粉	0.02	-0.47	3.11	0.70	3.48	3.63	4.23	2.45	4.76	5.40	3.70	4.07	5.04	3.46	4.05	3.53	2.77
豬肉	0.99	4.06	0.18	1.74	0.08	-0.61	1.42	-0.11	-0.70	-1.47	-2.46	-0.74	-1.44	-0.52	-0.25	-1.82	0.54
雞肉	0.91	0.12	3.27	5.16	2.38	1.86	1.85	3.40	2.33	3.72	4.16	3.82	2.62	-1.24	0.29	-1.37	-2.62
雞蛋	0.20	-12.04	17.59	-6.29	-4.80	10.76	16.21	27.88	20.60	41.06	37.36	35.32	40.88	26.17	25.36	23.16	30.21
醬油	0.07	3.80	1.98	2.69	0.32	-1.17	0.44	-1.05	-0.24	7.20	3.35	3.66	2.78	5.44	3.04	7.43	5.94
糖	0.03	4.74	5.48	6.69	7.07	7.13	7.05	5.09	3.68	4.45	3.97	4.18	6.41	3.83	5.46	3.58	2.49
沙拉油、調理油	0.05	0.32	2.60	5.13	5.89	4.43	4.18	4.55	1.52	2.78	-0.29	-0.03	-1.08	-0.22	0.40	-0.09	-0.93
鮮奶	0.47	6.16	6.90	10.14	7.10	5.80	5.81	5.83	6.66	6.41	5.07	6.25	5.48	3.59	4.28	3.37	3.11
奶粉	0.28	0.20	0.20	0.15	0.64	0.26	-0.80	0.27	0.29	-0.15	0.29	0.67	0.83	0.91	1.86	0.46	0.41
速食麵	0.08	1.00	1.11	1.02	0.52	1.16	0.20	0.41	0.22	2.49	1.79	2.42	1.47	1.34	1.41	1.36	1.25
麵包	0.54	3.36	3.65	4.27	3.60	4.23	4.67	4.11	3.16	2.45	2.12	2.03	2.45	3.18	3.19	2.69	3.67
衣服清潔劑	0.31	0.64	2.14	1.21	2.87	5.38	1.42	4.76	2.79	3.32	1.88	3.44	2.46	-2.36	-2.70	-1.84	-2.55
衛生紙、面紙及紙巾	0.39	-1.35	7.98	2.35	10.89	10.70	8.64	9.70	8.98	10.02	12.46	9.54	11.56	12.95	13.48	12.39	12.96
沐浴用品	0.25	1.48	2.48	3.53	6.77	3.77	5.34	4.18	2.98	-0.19	-0.06	2.48	0.38	0.05	0.79	0.19	-0.79
牙膏、牙粉	0.14	-0.47	1.02	-2.29	4.20	-1.41	0.95	1.06	1.02	8.82	5.49	2.10	-7.00	0.30	-4.75	0.12	5.55
洗髮精、潤絲精	0.39	3.89	-1.09	0.87	0.33	-0.86	-3.45	-3.46	-2.03	0.48	-3.30	-3.18	2.41	1.37	1.80	1.73	0.60
上述17項平均	5.48	1.79	3.29	3.09	2.93	3.15	3.33	3.75	3.06	4.09	3.10	3.31	3.24	2.35	2.62	2.00	2.42

表 9 主要國家 CPI 年增率

單位：%

	中華民國	美國	日本	中國大陸	南韓	新加坡	香港
2009 年	-0.87	-0.4	-1.4	-0.7	2.8	0.6	0.6
2010 年	0.97	1.6	-0.7	3.2	2.9	2.8	2.3
2011 年	1.42	3.2	-0.3	5.6	4.0	5.2	5.3
2012 年	1.93	2.1	-0.1	2.6	2.2	4.6	4.1
2013 年	0.79	1.5	0.3	2.6	1.3	2.4	4.3
2014 年	1.20	1.6	2.8	1.9	1.3	1.0	4.4
2015 年	-0.30	0.1	0.8	1.4	0.7	-0.5	3.0
2016 年	1.39	1.3	-0.1	2.0	1.0	-0.5	2.4
2017 年	0.62	2.1	0.5	1.6	1.9	0.6	1.5
2018 年	1.35	2.4	1.0	2.1	1.5	0.4	2.4
3 月	1.59	2.4	1.1	2.0	1.2	0.2	2.6
4 月	2.00	2.5	0.6	1.8	1.5	0.1	1.9
5 月	1.75	2.8	0.6	1.5	1.5	0.4	2.1
6 月	1.40	2.9	0.7	1.7	1.5	0.6	2.4
7 月	1.76	2.9	0.9	2.1	1.1	0.6	2.4
8 月	1.54	2.7	1.3	2.3	1.4	0.7	2.3
9 月	1.72	2.3	1.2	2.4	2.1	0.7	2.7
10 月	1.16	2.5	1.4	2.5	2.0	0.7	2.7
11 月	0.29	2.2	0.9	2.1	2.0	0.3	2.6
12 月	-0.06	1.9	0.3	1.9	1.3	0.5	2.6
2019 年	0.33	1.5	0.2	1.6	0.5	0.4	2.3
1 月	0.18	1.6	0.2	1.7	0.8	0.4	2.5
2 月	0.23	1.5	0.2	1.5	0.5	0.5	2.1
3 月	0.58	0.4

資料來源：我國為行政院主計總處，其餘國家為 International Financial Statistics(IMF)及各國官網資料。

說明：1....表資料尚未產生。

2.我國及南韓 2019 年為 1-3 月；美國、日本、中國大陸、新加坡及香港為 1-2 月。

表 10 CPI 變動對支出之影響－釋例說明
(108 年 3 月)

類別及重要支出項目	107 年 3 月平均每戶 各類消費分配金額 (以消費 8 萬元為例)(元)	108 年 3 月較上年同月	
		CPI 漲跌 幅度(%)	支出增減 金額(元)
消費支出	80,000	0.58	464
食物類	18,745	1.44	270
外食費	6,323	1.69	107
蔬菜	932	9.04	84
雞蛋	165	30.21	50
麵包	443	3.67	16
鮮奶	383	3.11	12
水果	1,664	-3.36	-56
肉類	1,951	-0.37	-7
衣著類	3,526	-0.65	-23
居住類	18,081	0.90	163
燃氣	353	7.38	26
電費	902	1.18	11
交通及通訊類	12,330	-0.70	-86
通訊費	2,152	-4.69	-101
運輸費	2,274	-1.43	-33
油料費	2,342	1.66	39
醫藥保健類	3,552	1.05	37
醫療費用	1,677	1.62	27
教養娛樂類	11,462	0.22	25
雜項類	12,304	0.66	81
衛生紙、面紙及紙巾	323	12.96	42
每月至少購買 1 次	17,314	1.11	192
每季(不含每月)至少購買 1 次	11,409	0.63	72
每季購買不到 1 次	40,889	0.23	94

說明：1.由於表列各大類支出金額係依 106 年 CPI 權重及本期指數推算，故 7 大類支出加總容或不等於總消費支出。

2.表列支出項目將配合當期漲跌幅較顯著者調整。

一、CPI 總指數為所有家庭購買消費性商品及服務價格變動的平均情況；由於每個家庭購買的內容及頻度不同，且可能差異懸殊，總指數變動與個人對物價漲跌的感受，常有落差，此種現象，各國皆然。依國外(日本、歐盟、加拿大及英國等)研究結果顯示，一般民眾對購買頻度較高商品之價格漲跌感受較為深刻，例如食物類價格短期波動，多數家庭時有感受，至於久久才購買 1 次的 3C 電子產品，其價格變化容易忽視。

二、在 CPI 分類指數中，購買頻度為「每月」至少購買 1 次者，3 月年增率受雞蛋及蔬菜分別上漲 30.21%及 9.04%，與水果下跌 3.36%交互影響，漲 1.11%。購買頻度較高之個別商品，短期價格波動顯著，民眾多有感受，然各項目漲跌互抵後，綜合指數必然較個別商品漲跌緩和。

三、本表以平均每月消費支出約 8 萬元規模之家庭為例，列舉數項重要民生用品，說明價格漲跌對支出之影響。就 3 月 CPI 年增 0.58%而言，表示在購買相同品質與數量的商品及服務情況下，平均支出會較上年同月增 464 元。其中：

(一)支出增加項目：

- 1.食物類中，以外食費支出增 107 元較多，蔬菜、雞蛋亦分別增 84 元及 50 元。
- 2.食物類外，以衛生紙、面紙及紙巾支出增 42 元較多，油料費及醫療費用亦增 39 元及 27 元。

(二)支出減少項目：

- 1.食物類中，以水果支出減 56 元較多。
- 2.食物類外，以通訊費支出減 101 元較多，運輸費亦減 33 元。

表11 主要國際商品行情

	芝加哥穀物價格								紐約商品價格(美分/磅)				吉隆坡(美元/KG)		原油(美元/桶)	
	(美元/英斗)				(美元/英擔)											
	玉米 (期底數)	年增率 (%)	黃豆 (期底數)	年增率 (%)	小麥 (期底數)	年增率 (%)	稻米 (期底數)	年增率 (%)	糖 (期底數)	年增率 (%)	棉花 (期底數)	年增率 (%)	橡膠 (期底數)	年增率 (%)	OPEC現貨 (平均數)	年增率 (%)
2011年底	6.47	2.9	11.99	-14.0	6.53	-17.8	14.61	4.4	23.30	-27.5	91.80	-36.6	3.49	-30.9	107.46	38.7
2012年底	6.98	7.9	14.19	18.3	7.78	19.1	14.86	1.7	19.51	-16.3	75.14	-18.1	3.15	-9.7	109.45	1.9
2013年底	4.22	-39.5	13.13	-7.5	6.05	-22.2	15.51	4.4	16.41	-15.9	84.64	12.6	2.66	-15.6	105.87	-3.3
2014年底	3.97	-5.9	10.19	-22.4	5.90	-2.5	11.49	-25.9	14.52	-11.5	60.27	-28.8	1.91	-28.2	96.29	-9.0
2015年底	3.59	-9.6	8.71	-14.5	4.70	-20.3	11.56	0.6	15.24	5.0	63.28	5.0	1.34	-29.8	49.49	-48.6
2016年底	3.52	-1.9	9.97	14.5	4.08	-13.2	9.36	-19.0	19.51	28.0	70.65	11.6	2.30	71.6	40.76	-17.6
2017年底	3.51	-0.3	9.52	-4.5	4.27	4.7	11.68	24.8	15.16	-22.3	78.63	11.3	1.89	-17.8	52.43	28.6
7月	3.71	10.7	9.95	-3.7	4.75	16.4	12.26	23.3	14.91	-21.7	70.50	-4.9	1.99	10.6	46.93	10.0
8月	3.42	13.2	9.36	-2.5	4.10	13.6	12.55	36.4	14.40	-28.2	71.48	9.4	2.02	16.8	49.60	15.1
9月	3.55	5.3	9.68	1.5	4.48	11.4	11.99	21.4	13.54	-41.1	69.08	1.2	2.05	18.5	53.44	24.6
10月	3.46	-2.5	9.74	-2.8	4.19	0.7	11.29	14.5	14.74	-31.7	68.38	-0.7	1.91	2.7	55.50	15.9
11月	3.42	1.5	9.86	-4.5	4.09	7.3	12.53	29.0	15.08	-23.9	75.04	3.6	1.91	-4.0	60.74	40.5
12月	3.51	-0.3	9.52	-4.5	4.27	4.7	11.68	24.8	15.16	-22.3	78.63	11.3	1.89	-17.8	62.06	20.1
2018年底	3.75	6.8	8.83	-7.2	5.03	17.8	10.10	-13.5	12.03	-20.6	72.20	-8.2	1.63	-13.8	69.78	33.1
1月	3.62	0.6	9.96	-2.8	4.52	7.4	12.44	30.4	13.23	-35.3	77.28	3.1	2.00	-28.1	66.85	27.6
2月	3.75	2.2	10.45	2.0	4.85	14.1	12.39	33.4	13.48	-30.2	81.65	8.4	1.89	-27.3	63.48	18.9
3月	3.88	6.6	10.45	10.5	4.51	5.6	12.36	25.0	12.35	-26.3	81.46	5.3	1.88	-23.6	63.76	26.7
4月	3.93	9.8	10.38	9.8	5.13	22.4	12.79	40.1	11.52	-28.2	84.68	5.5	1.86	-18.4	68.43	33.2
5月	3.94	7.4	10.19	11.6	5.26	22.3	11.56	3.3	12.79	-14.8	93.15	20.6	1.83	-20.1	74.11	50.6
6月	3.50	-5.7	8.59	-8.8	4.98	-2.5	11.61	0.9	11.86	-13.3	85.38	13.4	1.80	-6.7	73.22	62.0
7月	3.72	0.3	9.04	-9.1	5.54	16.6	11.91	-2.9	10.55	-29.2	90.28	28.1	1.79	-10.1	73.27	56.1
8月	3.51	2.6	8.33	-11.0	5.19	26.6	10.83	-13.7	10.60	-26.4	82.31	15.2	1.77	-12.4	72.26	45.7
9月	3.56	0.3	8.46	-12.6	5.09	13.6	9.78	-18.4	11.20	-17.3	76.76	11.1	1.72	-16.1	77.18	44.4
10月	3.63	4.9	8.39	-13.9	5.01	19.6	10.58	-6.3	13.19	-10.5	76.86	12.4	1.68	-12.0	79.39	43.0
11月	3.67	7.3	8.95	-9.2	5.16	26.2	10.88	-13.2	12.84	-14.9	77.16	2.8	1.61	-15.7	65.33	7.6
12月	3.75	6.8	8.83	-7.2	5.03	17.8	10.10	-13.5	12.03	-20.6	72.20	-8.2	1.63	-13.8	56.94	-8.3
2019年																
1月	3.77	4.1	9.15	-8.1	5.17	14.4	10.61	-14.7	12.73	-3.8	74.40	-3.7	1.91	-4.5	58.74	-12.1
2月	3.62	-3.5	8.98	-14.1	4.53	-6.6	10.39	-16.1	12.73	-5.6	71.74	-12.1	2.09	10.6	63.83	0.6
3月	3.57	-8.0	8.84	-15.4	4.58	1.6	10.85	-12.2	12.53	1.5	77.61	-4.7	2.29	21.8	66.37	4.1

資料來源：時報資訊商品行情網(CIP)。

附註：原油為平均數，其餘為期底數。

表12 國際金屬商品行情

	黃金	年增率 (%)	銀	年增率 (%)	白金	年增率 (%)	鋁	年增率 (%)	銅	年增率 (%)	鎳	年增率 (%)	鉛	年增率 (%)	錫	年增率 (%)	鋅	年增率 (%)
	(美元/每盎司)						(美元/每噸)											
2011年底	1,531.0	8.6	28.18	-8.0	1,354	-21.8	1,994.5	-18.9	7,590.0	-21.3	18,724	-24.2	2,011.0	-21.6	19,148	-28.9	1,827.3	-25.2
2012年底	1,664.0	8.7	29.95	6.3	1,523	12.5	2,041.0	2.3	7,907.0	4.2	16,998	-9.2	2,316.5	15.2	23,380	22.1	2,049.5	12.2
2013年底	1,201.5	-27.8	19.50	-34.9	1,358	-10.8	1,754.8	-14.0	7,375.8	-6.7	13,832	-18.6	2,190.5	-5.4	22,335	-4.5	2,053.0	0.2
2014年底	1,199.3	-0.2	15.97	-18.1	1,210	-10.9	1,825.0	4.0	6,368.0	-13.7	15,074	9.0	1,843.0	-15.9	19,434	-13.0	2,167.0	5.6
2015年底	1,062.3	-11.4	13.82	-13.5	872	-27.9	1,500.3	-17.8	4,705.8	-26.1	8,780	-41.8	1,797.0	-2.5	14,591	-24.9	1,592.8	-26.5
2016年底	1,145.9	7.9	16.24	17.5	899	3.1	1,704.0	13.6	5,523.0	17.4	9,964	13.5	1,999.5	11.3	21,205	45.3	2,557.8	60.6
2017年底	1,291.0	12.7	16.86	3.8	925	2.9	2,256.0	32.4	7,207.0	30.5	12,706	27.5	2,484.8	24.3	20,096	-5.2	3,337.5	30.5
7月	1,267.6	-5.5	16.76	-16.4	938	-17.9	1,895.8	15.9	6,336.3	28.9	10,169	-4.0	2,307.8	27.3	20,795	16.6	2,785.0	24.2
8月	1,311.8	0.2	17.34	-7.5	986	-6.1	2,098.8	31.6	6,759.5	46.8	11,740	20.9	2,367.8	24.8	20,873	10.5	3,141.5	35.5
9月	1,283.1	-3.0	16.86	-12.9	920	-11.0	2,080.0	24.9	6,432.3	32.7	10,416	-1.1	2,492.0	17.5	20,845	3.4	3,205.3	34.8
10月	1,270.2	-0.1	16.82	-5.3	915	-6.3	2,141.8	23.5	6,816.8	40.8	12,257	17.4	2,402.5	17.3	19,505	-6.6	3,322.0	35.4
11月	1,280.2	8.7	16.57	-0.6	940	2.2	2,034.0	17.5	6,735.0	15.9	11,050	-1.3	2,470.5	5.1	19,690	-7.6	3,177.3	18.2
12月	1,291.0	12.7	16.86	3.8	925	2.9	2,256.0	32.4	7,207.0	30.5	12,706	27.5	2,484.8	24.3	20,096	-5.2	3,337.5	30.5
2018年底	1,279.0	-0.9	15.29	-9.3	788	-14.8	1,862.8	-17.4	5,949.0	-17.5	10,605	-16.5	2,007.0	-19.2	19,520	-2.9	2,518.5	-24.5
1月	1,345.1	10.9	17.23	-0.3	1,003	1.2	2,219.0	22.3	7,078.8	18.1	13,560	37.0	2,620.5	10.5	21,855	10.5	3,595.5	26.0
2月	1,317.9	5.0	16.44	-10.1	979	-4.9	2,153.5	12.2	6,894.5	15.6	13,744	25.8	2,496.0	10.7	21,640	12.7	3,477.0	23.4
3月	1,323.9	6.3	16.28	-9.9	936	-0.4	1,986.8	1.8	6,679.3	14.8	13,253	33.0	2,394.5	2.7	21,175	4.7	3,284.0	19.4
4月	1,313.2	3.7	16.38	-5.9	905	-4.3	2,256.5	18.6	6,770.0	18.6	13,593	44.5	2,321.0	1.6	21,315	6.6	3,125.5	19.4
5月	1,305.4	3.1	16.55	-4.4	907	-4.2	2,289.3	18.9	6,844.8	21.0	15,158	69.9	2,446.0	16.5	20,630	1.0	3,097.5	19.7
6月	1,250.5	0.7	16.03	-2.7	851	-7.7	2,153.5	12.5	6,625.0	11.8	14,823	58.6	2,405.3	5.8	19,830	-2.0	2,906.5	5.6
7月	1,221.0	-3.7	15.43	-7.9	831	-11.4	2,060.8	8.7	6,279.3	-0.9	13,939	37.1	2,140.5	-7.2	20,175	-3.0	2,676.0	-3.9
8月	1,202.5	-8.3	14.65	-15.5	792	-19.7	2,101.5	0.1	5,968.0	-11.7	12,708	8.2	2,057.5	-13.1	19,053	-8.7	2,461.8	-21.6
9月	1,187.3	-7.5	14.30	-15.2	815	-11.4	2,048.0	-1.5	6,263.5	-2.6	12,507	20.1	2,022.8	-18.8	18,860	-9.5	2,658.5	-17.1
10月	1,215.0	-4.3	14.34	-14.7	834	-8.9	1,934.8	-9.7	6,036.5	-11.4	11,426	-6.8	1,901.5	-20.9	19,138	-1.9	2,551.8	-23.2
11月	1,217.6	-4.9	14.23	-14.1	805	-14.4	1,957.3	-3.8	6,227.0	-7.5	11,136	0.8	1,960.5	-20.6	18,398	-6.6	2,655.0	-16.4
12月	1,279.0	-0.9	15.29	-9.3	788	-14.8	1,862.8	-17.4	5,949.0	-17.5	10,605	-16.5	2,007.0	-19.2	19,520	-2.9	2,518.5	-24.5
2019年																		
1月	1,323.3	-1.6	16.07	-6.7	821	-18.1	1,892.0	-14.7	6,151.3	-13.1	12,407	-8.5	2,099.5	-19.9	20,930	-4.2	2,730.0	-24.1
2月	1,319.2	0.1	15.81	-3.8	871	-11.0	1,889.5	-12.3	6,555.5	-4.9	12,969	-5.6	2,145.3	-14.1	21,747	0.5	2,813.5	-19.1
3月	1,295.4	-2.2	15.10	-7.2	850	-9.2	1,893.0	-4.7	6,486.5	-2.9	12,897	-2.7	2,001.5	-16.4	21,447	1.3	2,999.8	-8.7

資料來源：倫敦金銀市場協會(LBMA)、倫敦鉑鈾市場協會(LPPM)、倫敦金屬交易所(LME)

附註：資料為期底數。

表13 受僱員工薪資調查統計指標

	受僱員工人數			工業及服務業											
	工業及 服務業 合計 (千人)	工業 部門 (千人)	服務業 部門 (千人)	進入人數		退出人數		每人每月工時			每人每月總薪資				
				(千人)	進入率 (%)	(千人)	退出率 (%)	(小時)	加班工時		(元)	經常性薪資		加班費	
									(小時)	年增數 (小時)		(元)	年增率 (%)	(元)	年增率 (%)
2010年	6,694	2,991	3,703	189	2.83	167	2.51	181.1	8.8	2.5	44,646	36,233	1.71	1,446	39.31
2011年	6,930	3,100	3,831	181	2.62	165	2.38	178.7	8.4	-0.4	45,961	36,735	1.39	1,421	-1.73
2012年	7,075	3,138	3,937	165	2.34	155	2.20	178.4	8.0	-0.4	46,109	37,193	1.25	1,399	-1.55
2013年	7,204	3,172	4,032	172	2.40	160	2.22	177.1	8.5	0.5	46,174	37,552	0.97	1,506	7.65
2014年	7,381	3,238	4,144	188	2.56	173	2.35	177.9	8.6	0.1	47,832	38,218	1.77	1,556	3.32
2015年	7,532	3,279	4,253	177	2.36	167	2.22	175.3	8.3	-0.3	49,024	38,712	1.29	1,562	0.39
2016年	7,637	3,294	4,343	174	2.29	165	2.17	169.6	8.5	0.2	49,266	39,213	1.29	1,656	6.02
2017年	7,769	3,337	4,432	182	2.35	171	2.20	169.6	8.0	-0.5	50,480	39,928	1.82	1,724	4.11
2018年	7,877	3,376	4,500	186	2.37	178	2.26	169.4	8.1	0.1	52,407	40,959	2.58	1,820	5.57
1月	7,850	3,365	4,485	167	2.13	157	2.00	178.7	8.1	-0.1	59,572	40,753	2.78	1,773	2.43
2月	7,825	3,353	4,472	145	1.85	171	2.18	129.6	7.4	-0.3	87,048	40,433	2.77	1,670	-0.36
3月	7,836	3,362	4,474	208	2.66	197	2.52	183.2	8.3	0.2	46,578	40,757	2.52	1,856	8.98
4月	7,837	3,363	4,475	185	2.37	184	2.35	153.8	8.3	0.1	46,039	40,714	2.30	1,829	5.42
5月	7,845	3,369	4,475	172	2.20	165	2.11	179.0	8.3	0.1	48,139	40,882	2.56	1,842	5.50
6月	7,849	3,370	4,479	185	2.36	180	2.30	165.5	8.2	0.4	48,501	40,810	2.43	1,843	8.22
7月	7,899	3,389	4,510	250	3.19	200	2.55	176.1	8.2	0.4	51,710	40,935	2.72	1,845	9.30
8月	7,908	3,388	4,520	222	2.81	214	2.71	181.6	8.1	0.1	49,714	41,220	2.97	1,835	6.44
9月	7,900	3,382	4,518	209	2.64	216	2.74	159.4	8.2	0.4	48,102	41,139	2.63	1,863	11.09
10月	7,912	3,388	4,524	183	2.32	172	2.18	177.5	8.2	0.0	45,933	41,229	2.62	1,880	6.64
11月	7,925	3,393	4,532	158	2.00	145	1.83	177.0	7.8	-0.3	46,937	41,239	2.60	1,798	1.99
12月	7,933	3,394	4,539	147	1.86	139	1.76	171.2	7.8	-0.3	50,869	41,378	2.09	1,811	2.20
2019年															
1月	7,941	3,393	4,549	163	2.06	155	1.95	182.0	7.6	-0.5	94,152	41,714	2.36	1,752	-1.18
增 減 值	與上月比較	8	-1	10	16	0.20	16	0.19	10.8	-0.2	43,283	336		-59	
	與上年同月比較	91	28	64	-4	-0.07	-2	-0.05	3.3	-0.5	34,580	961		-21	
增 減 率 (%)	與上月比較	0.11	-0.04	0.22	10.81		11.14		6.31	-2.56	85.09	0.81		-3.26	
	與上年同月比較	1.16	0.84	1.41	-2.03		-1.19		1.85	-6.17	58.05	2.36		-1.18	

編製單位：行政院主計總處

說明：1.每人每月總薪資係指受僱員工（不含執行業務所得者）每月经常性薪資（含本薪與按月給付之固定津貼及獎金）及非經常性薪資（含加班費、年終獎金、非按月發放之績效獎金與全勤獎金等）之報酬總額；但不含雇主負擔或提撥之保險費、退休金與資遣費等非薪資報酬。

2.本月底受僱員工人數=上月底受僱員工人數+本月進入人數-本月退出人數，但年平均資料本等式不成立，主因受僱員工人數年資料為各月平均數，非年底人數。

3.本統計結果不含農業、政府機關、公私立學校、研究發展服務業、宗教、職業團體及類似組織等行業，且教育業僅涵蓋「其他教育及教育輔助業」，如各類補習班、才藝班、汽車駕駛訓練班及代辦留（遊）學服務等。

4.自2019年1月起參照「105年工業及服務業普查統計結果」及「中華民國行業標準分類第10次修訂版」校正歷年時間數列資料。

表14 消費者物價指數查價項目漲跌分析
(108年3月)

- 一、105年基期消費者物價指數共調查368個查價項目群，如以民國105年為100，108年3月總指數為101.76，表示108年3月368個查價項目群漲跌加權平均後，較105年上漲1.76%。
- 二、若扣除火龍果、櫻桃、荔枝、芒果及柿子5項本月非屬產季水果，363項漲跌分布情形如下：

		上 漲				持 平	下 跌					
		0%~3%	3%~5%	5%~10%	超過10%		0%~3%	3%~5%	5%~10%	超過10%		
與上月 比較	項數	188	150	15	11	12	56	119	88	11	14	6
	權數	56.8	54.3	1.4	0.8	0.3	19.6	23.5	14.2	2.5	5.0	1.9
與上年 同月比較	項數	227	173	17	16	21	12	124	84	15	11	14
	權數	73.8	66.5	4.5	1.1	1.8	1.3	24.8	17.8	1.9	4.3	0.8

三、3月CPI查價項目較上月變動率(%；105年=100)：

查價項目	權數	指數	變動率	查價項目	權數	指數	變動率
△ 81 番茄	0.05	54.25	20.66	△ 111 葡萄	0.12	88.26	2.83
◎ 66 菠菱菜	0.03	59.94	16.46	341 檳榔	0.27	110.80	2.82
◎ 63 青江白菜	0.02	91.14	15.56	◎ 123 發酵乳及優格	0.14	105.74	2.73
△ 82 甜椒(含青椒)	0.03	72.91	14.10	284 維他命	0.24	102.94	2.47
79 扁蒲	0.00	86.92	13.50	△ 347 沐浴用品	0.25	104.97	2.42
△ 77 絲瓜	0.02	81.26	13.21	215 空氣淨化及除濕設備	0.11	102.91	2.37
◎ 61 小白菜	0.03	89.50	12.04	227 照明燈管及燈泡	0.05	98.01	2.35
◎ 72 其他葉菜(芥菜、茼蒿、油菜等)	0.05	83.56	11.34	◎ 261 固網電話費	0.28	100.17	2.31
◎ 64 空心菜	0.01	95.35	10.67	◎ 95 棗子	0.15	90.87	2.23
△ 80 茄子	0.02	75.54	10.67	138 茶葉(粉、包、精)	0.22	103.15	2.21
△ 68 芥藍菜	0.01	87.68	10.18	△ 351 其他美容及衛生用品(牙刷、牙線及化妝棉等)	0.22	98.43	2.21
◎ 75 小黃瓜	0.03	82.17	10.07	176 男用內衣褲	0.09	98.71	2.17
◎ 105 木瓜	0.14	85.47	9.44	249 柴油	0.02	130.15	2.17
△ 69 莧菜	0.00	93.28	8.06	△ 142 果蔬汁	0.10	102.71	1.92
◎ 88 其他蔬菜(菜豆、南瓜、辣椒等)	0.03	82.31	6.99	326 其他娛樂用品及設備(影音碟片、望遠鏡、棋牌具等)	0.24	103.93	1.92
△ 78 苦瓜	0.02	76.41	6.66	225 鍋具	0.11	99.67	1.87
◎ 70 甘薯葉	0.02	78.44	6.30	△ 45 其他加工水產品(鹹魚、魚鬆、魷魚乾等)	0.15	113.65	1.86
◎ 67 萵苣菜	0.05	80.54	6.24	△ 236 天然瓦斯	0.15	124.28	1.84
△ 52 青蒜	0.03	63.35	5.64	231 清潔用具	0.11	105.12	1.76
△ 348 牙膏、牙粉	0.14	102.47	5.52	308 語言學習費	0.08	105.65	1.65
◎ 46 蘿蔔	0.06	66.61	5.46	191 童鞋	0.15	100.67	1.51
143 運動及機能性飲料	0.03	102.64	5.24	126 沙拉油、調理油	0.05	101.94	1.47
237 桶裝瓦斯	0.28	122.15	5.23	189 男鞋	0.37	102.04	1.47
△ 59 其他莖菜(大心菜、球莖甘藍、芽菜類等)	0.03	86.30	4.99	205 枕頭、被胎	0.17	98.86	1.46
△ 73 白花椰菜	0.07	69.38	4.93	◎ 246 92無鉛汽油	0.42	120.58	1.43
◎ 51 蔥	0.04	68.08	4.75	△ 267 停車費	0.46	104.38	1.42
◎ 60 甘藍菜(高麗菜)	0.14	69.43	4.67	◎ 247 95無鉛汽油	2.00	119.19	1.40
◎ 104 奇異果	0.06	99.14	4.38	◎ 232 其他家用品(保鮮膜、菜刀、殺蟲劑等)	0.49	103.78	1.37
204 床包(罩)組、毯子及涼被	0.19	104.47	4.23	◎ 6 麵包	0.54	110.44	1.36
96 釋迦	0.04	104.48	4.08	△ 144 礦泉水	0.05	95.43	1.36
◎ 85 綠花椰菜	0.06	85.66	3.91	353 鐘、錶	0.45	100.62	1.34
349 衛生棉	0.09	102.32	3.55	△ 13 牛肉、牛內臟	0.40	105.12	1.28
△ 83 豌豆	0.02	90.42	3.44	244 行動電話	0.43	82.89	1.28
△ 34 肉魚	0.03	115.16	3.42	△ 167 巧克力	0.04	102.52	1.26
182 女用內衣褲	0.28	100.78	3.41	△ 248 98無鉛汽油	0.26	117.31	1.26
268 車輛通行費	0.16	99.71	3.32	3 米粉、粿條及其他米類製品	0.03	104.97	1.19
194 其他配件(帽子、皮帶等)	0.18	102.43	3.14	287 其他保健食品(卵磷脂、規精、酵母粉等)	0.66	100.92	1.18
△ 84 敏豆	0.03	84.23	3.05	◎ 1 米	0.36	100.43	1.17
△ 54 竹筍	0.02	101.76	2.95	211 桌椅	0.14	103.34	1.16
△ 139 碳酸飲料	0.07	103.91	2.84	△ 94 其他加工蔬菜(熟筍、鹹菜、蘿蔔乾等)	0.08	101.77	1.15

三、3月CPI查價項目較上月變動率(%；105年=100；續1)：

查價項目	權數	指數	變動率	查價項目	權數	指數	變動率
△ 134 啤酒	0.27	103.08	1.15	◎ 169 餅乾	0.26	99.04	0.46
319 數位照相機及攝影機	0.11	95.57	1.15	◎ 170 糕餅點心	0.31	105.61	0.45
228 燈具、燈飾	0.03	99.62	1.05	◎ 147 米類調理食品	0.16	103.86	0.44
◎ 103 柳丁	0.06	85.15	1.00	△ 278 其他醫療費(民俗及美容醫療等健保不給付之醫療項目)	0.11	100.85	0.43
135 高粱酒	0.13	101.79	1.00	◎ 145 其他包裝飲料(豆類、雜糧飲料等)	0.10	105.55	0.40
223 其他家庭耐久設備(熨斗、烘碗機等)	0.28	103.33	0.99	14 其他家畜(羊肉)	0.04	108.24	0.39
89 乾香菇	0.11	103.57	0.98	△ 27 虱目魚	0.07	102.58	0.38
2 糯米	0.02	93.20	0.96	◎ 157 中式麵食	1.03	105.37	0.36
△ 124 其他乳製品(調味乳、鮮奶油、乾酪等)	0.10	102.73	0.96	206 毛巾	0.06	99.96	0.36
222 飲用水設備	0.08	101.08	0.94	332 遊樂場入場費	0.17	93.94	0.34
△ 168 糖果	0.05	108.65	0.91	133 米酒	0.03	100.55	0.32
△ 229 衣服清潔劑	0.31	99.80	0.91	230 廚廁清潔劑	0.13	97.11	0.31
◎ 171 其他休閒食品(洋芋片、口香糖、瓜子等)	0.24	105.08	0.90	343 保養品	1.06	101.55	0.31
220 烹飪小家電	0.05	96.36	0.89	◎ 137 包裝茶飲料	0.21	106.55	0.30
354 皮包及行李箱	0.66	98.48	0.87	294 一般書籍	0.15	100.58	0.30
213 其他家具(梳粧台、嬰兒床、整理箱等)	0.08	104.98	0.83	△ 92 乾豆(花生、紅豆、綠豆等)	0.09	98.11	0.29
216 洗衣及乾衣設備	0.13	102.05	0.83	136 其他酒	0.31	102.05	0.29
△ 129 醬油	0.07	110.95	0.82	◎ 156 中式米食	2.04	105.38	0.26
149 肉鬆	0.05	103.44	0.82	◎ 159 中式餐廳料理	1.41	105.26	0.25
245 其他通訊設備(電話機、傳真機等)	0.06	100.50	0.82	◎ 260 行動通訊費	1.81	92.65	0.25
321 玩具	0.31	97.97	0.82	307 高中以上課業補習費	0.48	106.24	0.25
42 小魚乾	0.06	105.40	0.80	◎ 153 中式早點	0.51	103.97	0.24
317 電視機	0.54	81.91	0.78	212 家用裝飾品	0.02	97.76	0.23
210 床(床墊)	0.24	103.48	0.76	△ 29 秋刀魚	0.04	104.33	0.22
199 塗料	0.02	101.46	0.74	△ 166 甜品	0.05	103.07	0.22
252 客運汽車票	0.11	118.23	0.74	200 其他維修材料(延長線、室內裝潢、地板鋪設材料等)	0.07	101.82	0.20
286 其他藥品(止痛藥、避孕藥等)	0.09	102.90	0.74	217 電冰箱	0.12	101.44	0.20
338 運動費用	0.25	101.59	0.73	△ 315 其他文具(筆、釘書機等)	0.13	101.41	0.20
342 彩粧及香水	0.30	99.63	0.69	336 相片沖洗及照像費	0.03	103.26	0.20
119 蜜餞	0.03	119.22	0.64	◎ 5 麵條	0.09	102.43	0.18
◎ 161 在外點用之咖啡、飲料	0.50	105.60	0.64	280 中式成藥及方劑	0.13	99.51	0.18
43 魚貝罐頭	0.04	102.60	0.63	330 藝文休閒活動及運動競賽入場券	0.07	105.12	0.18
173 男外套	0.19	102.84	0.62	291 其他醫療保健用品(耳溫槍、眼鏡清潔劑等)	0.29	102.93	0.17
△ 49 馬鈴薯	0.02	89.56	0.61	313 消耗性電腦器材	0.04	107.63	0.17
218 電扇	0.03	103.67	0.55	293 考試用書及參考書	0.13	101.26	0.16
279 中藥材	0.25	100.82	0.55	△ 4 速食麵	0.08	103.23	0.14
316 家用音響產品及影碟機	0.15	104.81	0.55	263 汽、機車輪胎	0.14	96.04	0.13
△ 345 衛生紙、面紙及紙巾	0.39	113.10	0.55	283 外用藥	0.13	110.37	0.13
241 汽車	3.06	99.40	0.54	368 其他費用(複印費、刻印費等)	0.25	104.62	0.13
359 染、燙髮	0.25	104.61	0.53	207 其他家用紡織品(窗簾布、椅墊、桌巾等)	0.15	105.45	0.12
363 土地代書費	0.11	100.81	0.53	214 冷暖氣設備	0.28	98.82	0.12
125 麻油、香油	0.04	107.16	0.52	311 電腦	1.01	97.14	0.10
312 其他電腦設備及軟體	0.38	100.88	0.52	221 瓦斯爐、排油煙機	0.05	101.62	0.09
△ 53 蒜頭	0.03	72.68	0.51	281 感冒藥	0.03	102.82	0.09
△ 90 海帶、紫菜	0.05	102.51	0.50	282 胃腸藥	0.04	108.93	0.09
150 肉乾	0.06	105.35	0.50	◎ 155 西式速食	0.24	106.93	0.08
△ 62 包心白菜	0.06	78.09	0.49	265 汽車保養及修理	1.03	105.50	0.08
314 紙製品	0.05	103.02	0.49	175 男褲	0.29	98.83	0.07
△ 271 醫院掛號費	0.16	108.46	0.47	195 住宅租金	14.22	102.45	0.07
◎ 93 豆類製品	0.20	105.40	0.46	41 其他貝類及水產品(海參、蜆、海瓜子等)	0.07	112.56	0.06

表14-2

三、3月CPI查價項目較上月變動率(%；105年=100；續2)：

查價項目	權數	指數	變動率	查價項目	權數	指數	變動率
◎ 151 熟食肉類	0.25	104.17	0.05	306 國中課業補習費	0.74	102.11	0.00
190 女鞋	0.49	107.25	0.05	309 電腦學習費	0.01	100.02	0.00
△ 254 火車票	0.50	100.83	0.05	310 其他補習費	0.05	104.71	0.00
◎ 275 其他自付費(處方藥品自付費、手術費及檢驗費等)	0.34	101.81	0.04	327 音樂學習費	0.26	103.92	0.00
◎ 47 胡蘿蔔	0.04	67.17	0.01	328 其他技藝學習費(舞蹈、繪畫等)	0.32	100.79	0.00
◎ 160 中式以外料理	0.68	104.78	0.01	329 電影票	0.08	101.93	0.00
208 沙發	0.15	100.46	0.01	△ 335 有線電視租用費	0.37	99.43	0.00
△ 259 網際網路費	0.56	92.04	0.01	339 其他娛樂服務費(影碟租金、網咖費用等)	0.25	106.44	0.00
△ 113 香瓜	0.01	92.04	0.00	△ 340 香菸	1.49	136.58	0.00
◎ 154 西式早點	0.48	103.89	0.00	360 其他理容服務費(做臉、塑身等)	0.21	105.21	0.00
◎ 162 其他家外食物(鹽酥雞、蚵仔麵線、臭豆腐等)	0.41	106.41	0.00	362 婚喪喜慶費用	0.62	101.47	0.00
163 幼兒園點心費	0.12	101.45	0.00	364 金融服務支出	0.10	100.00	0.00
164 學生營養午餐	0.13	103.88	0.00	365 人身保險	4.50	99.86	0.00
188 學生制服	0.09	103.76	0.00	367 考試報名費	0.03	100.92	0.00
193 其他衣著服務(男、女裝定製工資、衣著修補費等)	0.03	110.33	0.00	219 熱水器	0.07	100.18	-0.04
196 學校住宿費	0.36	100.71	0.00	△ 132 其他調味品(調味醬、醋、高湯罐頭等)	0.13	104.23	-0.05
197 門窗設備	0.10	103.08	0.00	△ 7 蛋糕	0.27	103.05	-0.06
198 衛浴器材	0.05	102.99	0.00	209 櫥櫃	0.19	102.90	-0.10
201 油漆工資	0.20	102.69	0.00	△ 21 其他蛋類(皮蛋、鹹鴨蛋等)	0.05	101.00	-0.12
202 水電工資	0.34	103.58	0.00	290 復健器具	0.07	100.76	-0.12
203 其他工資(水泥工資、木工工資等)	0.36	101.27	0.00	366 產物保險	0.21	93.01	-0.13
235 其他家庭管理費用(洗水塔、家電維修費、開(配)鎖費等)	0.05	101.94	0.00	192 洗衣(鞋)工資	0.07	105.89	-0.17
△ 238 家庭用水	0.22	100.90	0.00	122 奶粉	0.28	101.37	-0.19
△ 239 家庭用電	1.21	92.39	0.00	322 電子遊樂器軟硬體設備及配件	0.06	97.35	-0.19
△ 240 垃圾清潔費	0.07	100.00	0.00	12 豬內臟	0.03	99.15	-0.21
242 機車	0.82	99.52	0.00	△ 130 糖	0.03	111.90	-0.21
250 其他油料(潤滑油、機油等)	0.05	101.27	0.00	127 其他食用油(橄欖油、葵花籽油、葡萄籽油等)	0.16	105.58	-0.23
△ 251 公共汽車票	0.17	99.53	0.00	◎ 148 麵類調理食品	0.20	102.25	-0.23
△ 255 捷運車票	0.20	90.24	0.00	325 盆栽及園藝用品	0.11	104.86	-0.23
258 郵資	0.03	144.28	0.00	△ 10 其他穀類及其製品(芝麻、麵筋、水餃皮等)	0.09	104.25	-0.24
262 其他電訊服務費(電話裝置費、網際網路設定費等)	0.01	100.00	0.00	146 其他沖泡飲料材料(麥芽飲品、可可、薑仁粉等)	0.08	100.03	-0.25
266 機(自行)車修理費	0.32	103.78	0.00	◎ 38 蛤蚧	0.08	143.00	-0.26
269 車輛檢驗費	0.04	100.00	0.00	△ 71 韭菜(花)	0.02	89.81	-0.26
◎ 272 診所掛號費	0.28	115.31	0.00	△ 158 火鍋	0.29	108.43	-0.28
◎ 273 門診基本部分負擔	0.34	104.59	0.00	16 其他家禽(新鮮鴨肉、鵝肉等)	0.04	99.89	-0.30
274 病房自付費	0.21	106.30	0.00	19 其他肉類製品(火腿、臘肉、肉類罐頭等)	0.05	106.57	-0.32
276 假牙及矯正費	0.57	102.02	0.00	91 蔬菜罐頭	0.05	104.45	-0.35
288 一般眼鏡	0.26	96.59	0.00	◎ 44 魚漿製品	0.20	106.69	-0.36
289 隱形眼鏡	0.05	98.77	0.00	△ 180 女上衣	0.58	84.93	-0.36
292 教科書	0.42	105.35	0.00	224 餐具	0.04	97.89	-0.36
◎ 295 報紙	0.06	100.00	0.00	355 其他個人隨身用品(太陽眼鏡、傘等)	0.33	103.27	-0.36
297 公立幼兒園學雜費	0.04	100.55	0.00	187 兒童內衣褲及其他(內衣(褲)、泳衣(褲)等)	0.04	95.06	-0.39
298 私立幼兒園學雜費	0.40	103.88	0.00	318 樂器	0.17	99.64	-0.39
299 小學學雜費	0.03	100.76	0.00	△ 152 其他調理食品(雞塊、調理包等)	0.09	100.07	-0.42
300 國中學雜費	0.07	100.78	0.00	◎ 121 鮮奶	0.47	111.89	-0.43
301 公立高中高職學雜費	0.07	105.66	0.00	◎ 11 豬肉	0.99	104.17	-0.45
302 私立高中高職學雜費	0.20	101.23	0.00	△ 18 貢丸	0.06	105.19	-0.45
303 公立大專學雜費	0.24	100.17	0.00	△ 33 鱸魚	0.05	98.81	-0.45
304 私立大專學雜費	0.88	99.94	0.00	◎ 50 洋蔥	0.02	91.08	-0.45
305 安親課輔費	0.65	101.42	0.00	◎ 20 雞蛋	0.20	118.57	-0.50

表14-3

三、3月CPI查價項目較上月變動率(%；105年=100；續完)：

查價項目	權數	指數	變動率	查價項目	權數	指數	變動率
264 汽、機車零配件(不含輪胎)	0.15	99.32	-0.51	△ 40 其他魚類(紅目鰱、草魚、旗魚等)	0.09	108.28	-2.81
352 金飾及珠寶	0.55	100.09	-0.51	△ 97 小番茄	0.20	57.83	-2.90
24 白帶魚	0.05	105.52	-0.56	△ 37 蝦蟹類	0.23	107.96	-3.15
△ 140 包裝咖啡飲料	0.04	110.17	-0.56	△ 109 蓮霧	0.33	89.14	-3.28
320 運動用具	0.27	101.55	-0.57	◎ 102 柑橘	0.28	76.87	-3.37
△ 165 冰品	0.07	103.54	-0.63	◎ 115 蘋果	0.16	91.95	-3.37
177 其他男衣著(襪子、泳褲、睡衣等)	0.05	94.23	-0.67	256 機票	1.23	102.43	-3.50
△ 361 婚喪喜慶用品	0.27	103.08	-0.73	128 鹽、甘味調味料	0.02	99.09	-3.52
296 期刊	0.04	100.81	-0.74	△ 74 大黃瓜	0.02	85.76	-3.68
55 芋	0.02	78.72	-0.76	◎ 48 其他根菜(甘薯、山藥等)	0.04	87.68	-3.73
141 咖啡包(粉、豆)	0.13	101.89	-0.76	△ 65 芹菜	0.03	82.36	-3.81
131 蜂蜜、果醬	0.03	102.11	-0.82	△ 116 桃子	0.07	105.37	-3.94
◎ 86 玉米	0.04	86.28	-0.84	277 醫療看護費	0.05	102.51	-4.20
243 自行車	0.14	102.11	-0.86	39 蚵(牡蠣)	0.04	101.51	-5.20
9 麵粉、調製麵粉	0.02	103.73	-0.87	△ 358 洗、剪髮	0.28	105.75	-5.26
184 嬰兒衣著	0.03	97.68	-0.97	28 石斑魚	0.05	105.93	-5.63
◎ 26 吳郭魚	0.10	100.57	-0.98	334 國內旅遊團費	0.60	101.80	-5.79
△ 32 鱈魚	0.12	105.74	-0.99	22 嘉臘魚、赤鯨	0.02	112.83	-6.33
178 女洋裝	0.14	82.12	-0.99	337 視唱中心費用	0.09	104.03	-6.42
183 其他女衣著(睡衣、孕婦裝、泳衣、襪子等)	0.15	94.40	-1.09	331 旅館住宿費	1.10	95.53	-6.43
270 其他(拋錨拖吊費、租車費、駕照費等)	0.19	100.86	-1.13	58 蘆筍	0.01	95.44	-6.89
△ 350 洗髮精、潤絲精	0.39	103.70	-1.17	△ 253 計程車資	0.36	99.99	-7.21
234 住宅管理費	0.83	101.00	-1.21	333 國外旅遊團費	2.02	100.44	-7.22
285 燕窩、雞精	0.12	101.50	-1.23	◎ 101 鳳梨	0.12	77.78	-7.23
344 美容(髮)器材	0.08	92.14	-1.28	25 土魷、馬加魚	0.05	112.21	-7.53
226 茶具	0.06	101.97	-1.36	◎ 112 西瓜	0.09	74.71	-8.12
◎ 30 鮭魚	0.10	99.98	-1.41	324 鮮花	0.12	95.84	-9.44
◎ 107 梨子	0.05	86.90	-1.43	23 鯧魚	0.11	104.11	-11.20
323 寵物及其必需品(含設備)	0.42	101.36	-1.46	357 其他個人照顧服務(不含醫療看護)	0.88	107.19	-11.81
◎ 15 雞肉	0.91	102.04	-1.47	◎ 108 番石榴	0.20	76.17	-13.24
174 男上衣	0.30	95.37	-1.48	114 哈密瓜	0.14	102.89	-14.17
172 男西裝	0.04	98.36	-1.55	233 家事服務費	0.18	100.92	-14.64
◎ 118 其他水果(榴槤、百香果、椰子、柚子等)	0.02	81.38	-1.62	356 保母費	0.40	91.69	-41.28
35 新鮮小卷	0.07	114.15	-1.63	說明：1. 農曆春節過後，相關應節食品、運輸費、旅館住宿費及旅遊團費價格回跌；保母費因上月含節前饋贈而下跌；冬季服飾折扣促銷；蔬菜及油料費價格上漲。			
△ 17 香腸	0.12	104.79	-1.65	2. 未列示火龍果、櫻桃、荔枝、芒果及柿子5項本月非屬產季水果。			
36 烏賊	0.05	113.68	-1.65	3. 香瓜上月非屬產季水果之變動率以0標示。			
△ 56 薑	0.02	104.12	-1.78	4. ◎為每月至少購買1次；△為每季(不含每月)至少購買1次；無符號為每季購買不到1次。			
◎ 100 香蕉	0.12	60.44	-1.82				
120 其他加工水果(葡萄乾、水果罐頭等)	0.04	104.20	-1.86				
△ 57 茭白筍	0.01	97.50	-1.87				
△ 76 冬瓜	0.01	82.41	-1.99				
257 其他運費(宅急便、一般貨運、機車托運等)	0.25	101.91	-2.00				
185 童上衣	0.13	92.47	-2.44				
179 女外套	0.39	84.66	-2.48				
181 女褲(裙)	0.49	87.98	-2.54				
◎ 87 菇類	0.08	97.07	-2.57				
31 黃花魚	0.03	98.60	-2.58				
346 紙尿布(褲)	0.19	101.66	-2.63				
8 麥片(粉)	0.05	99.21	-2.64				
186 童褲(裙)	0.05	88.99	-2.64				

表14-4

四、3月CPI查價項目較上年同月變動率(%；105年=100)：

查價項目	權數	指數	變動率	查價項目	權數	指數	變動率
◎ 63 青江白菜	0.02	91.14	45.99	193 其他衣著服務(男、女裝定製工資、衣著修補費等)	0.03	110.33	3.19
◎ 61 小白菜	0.03	89.50	45.25	◎ 121 鮮奶	0.47	111.89	3.11
△ 62 包心白菜	0.06	78.09	37.53	298 私立幼兒園學雜費	0.40	103.88	3.07
◎ 102 柑橘	0.28	76.87	34.93	334 國內旅遊團費	0.60	101.80	3.06
◎ 60 甘藍菜(高麗菜)	0.14	69.43	32.93	204 床包(單)組、毯子及涼被	0.19	104.47	3.00
△ 52 青蒜	0.03	63.35	32.01	368 其他費用(複印費、刻印費等)	0.25	104.62	3.00
◎ 20 雞蛋	0.20	118.57	30.21	339 其他娛樂服務費(影碟租金、網咖費用等)	0.25	106.44	2.99
◎ 66 菠菱菜	0.03	59.94	27.29	341 檳榔	0.27	110.80	2.98
△ 68 芥藍菜	0.01	87.68	24.63	357 其他個人照顧服務(不含醫療看護)	0.88	107.19	2.98
△ 83 豌豆	0.02	90.42	21.94	282 胃腸藥	0.04	108.93	2.97
◎ 72 其他葉菜(芥菜、茼蒿、油菜等)	0.05	83.56	21.38	◎ 145 其他包裝飲料(豆類、雜糧飲料等)	0.10	105.55	2.84
△ 65 芹菜	0.03	82.36	20.98	174 男上衣	0.30	95.37	2.84
◎ 51 蔥	0.04	68.08	15.35	231 清潔用具	0.11	105.12	2.84
△ 80 茄子	0.02	75.54	13.94	150 肉乾	0.06	105.35	2.83
△ 345 衛生紙、面紙及紙巾	0.39	113.10	12.96	◎ 86 玉米	0.04	86.28	2.81
◎ 85 綠花椰菜	0.06	85.66	12.80	9 麵粉、調製麵粉	0.02	103.73	2.77
◎ 64 空心菜	0.01	95.35	12.39	△ 34 肉魚	0.03	115.16	2.76
△ 236 天然瓦斯	0.15	124.28	11.45	△ 13 牛肉、牛內臟	0.40	105.12	2.66
◎ 67 萵苣菜	0.05	80.54	11.43	138 茶葉(粉、包、精)	0.22	103.15	2.59
324 鮮花	0.12	95.84	11.40	◎ 123 發酵乳及優格	0.14	105.74	2.52
△ 82 甜椒(含青椒)	0.03	72.91	10.32	△ 130 糖	0.03	111.90	2.49
◎ 47 胡蘿蔔	0.04	67.17	9.67	326 其他娛樂用品及設備(影音碟片、望遠鏡、棋牌具等)	0.24	103.93	2.42
227 照明燈管及燈泡	0.05	98.01	9.24	◎ 157 中式麵食	1.03	105.37	2.37
△ 73 白花椰菜	0.07	69.38	9.09	172 男西裝	0.04	98.36	2.36
55 芋	0.02	78.72	8.89	131 蜂蜜、果醬	0.03	102.11	2.31
184 嬰兒衣著	0.03	97.68	8.82	327 音樂學習費	0.26	103.92	2.29
△ 168 糖果	0.05	108.65	8.70	349 衛生棉	0.09	102.32	2.29
◎ 103 柳丁	0.06	85.15	7.17	◎ 155 西式速食	0.24	106.93	2.24
249 柴油	0.02	130.15	6.48	△ 165 冰品	0.07	103.54	2.23
119 蜜餞	0.03	119.22	6.32	125 麻油、香油	0.04	107.16	2.22
△ 140 包裝咖啡飲料	0.04	110.17	6.28	214 冷暖氣設備	0.28	98.82	2.22
△ 129 醬油	0.07	110.95	5.94	286 其他藥品(止痛藥、避孕藥等)	0.09	102.90	2.19
△ 113 香瓜	0.01	92.04	5.68	△ 69 莧菜	0.00	93.28	2.17
△ 348 牙膏、牙粉	0.14	102.47	5.55	270 其他(拋拋拖吊費、租車費、駕照費等)	0.19	100.86	2.15
△ 45 其他加工水產品(鹹魚、魚鬆、魷魚乾等)	0.15	113.65	5.39	284 維他命	0.24	102.94	2.10
◎ 70 甘薯葉	0.02	78.44	5.15	307 高中以上課業補習費	0.48	106.24	2.10
237 桶裝瓦斯	0.28	122.15	5.15	188 學生制服	0.09	103.76	2.09
325 盆栽及園藝用品	0.11	104.86	4.60	△ 358 洗、剪髮	0.28	105.75	2.09
274 病房自付費	0.21	106.30	4.44	252 客運汽車票	0.11	118.23	2.07
◎ 272 診所掛號費	0.28	115.31	4.18	3 米粉、粿條及其他米類製品	0.03	104.97	2.06
191 童鞋	0.15	100.67	4.04	◎ 171 其他休閒食品(洋芋片、口香糖、瓜子等)	0.24	105.08	2.06
266 機(自行)車修理費	0.32	103.78	3.78	△ 158 火鍋	0.29	108.43	2.03
△ 271 醫院掛號費	0.16	108.46	3.76	308 語言學習費	0.08	105.65	2.03
141 咖啡包(粉、豆)	0.13	101.89	3.74	292 教科書	0.42	105.35	2.01
△ 139 碳酸飲料	0.07	103.91	3.73	127 其他食用油(橄欖油、葵花籽油、葡萄籽油等)	0.16	105.58	2.00
◎ 6 麵包	0.54	110.44	3.67	△ 267 停車費	0.46	104.38	1.97
23 鯧魚	0.11	104.11	3.49	223 其他家庭耐久設備(熨斗、烘碗機等)	0.28	103.33	1.96
189 男鞋	0.37	102.04	3.39	203 其他工資(水泥工資、木工工資等)	0.36	101.27	1.91
△ 59 其他莖菜(大心菜、球莖甘藍、芽菜類等)	0.03	86.30	3.24	283 外用藥	0.13	110.37	1.91
352 金飾及珠寶	0.55	100.09	3.22	314 紙製品	0.05	103.02	1.91

表14-5

四、3月CPI查價項目較上年同月變動率(%；105年=100；續1)：

查價項目	權數	指數	變動率	查價項目	權數	指數	變動率
293 考試用書及參考書	0.13	101.26	1.90	◎ 147 米類調理食品	0.16	103.86	0.95
◎ 159 中式餐廳料理	1.41	105.26	1.87	◎ 161 在外點用之咖啡、飲料	0.50	105.60	0.95
42 小魚乾	0.06	105.40	1.79	164 學生營養午餐	0.13	103.88	0.95
265 汽車保養及修理	1.03	105.50	1.78	175 男褲	0.29	98.83	0.95
◎ 162 其他家外食物(鹽酥雞、蚵仔麵線、臭豆腐等)	0.41	106.41	1.76	235 其他家庭管理費用(洗水塔、家電維修費、開(配)鎖費等)	0.05	101.94	0.95
△ 134 啤酒	0.27	103.08	1.74	16 其他家禽(新鮮鴨肉、鵝肉等)	0.04	99.89	0.93
310 其他補習費	0.05	104.71	1.74	◎ 93 豆類製品	0.20	105.40	0.91
◎ 156 中式米食	2.04	105.38	1.73	◎ 153 中式早點	0.51	103.97	0.90
◎ 246 92無鉛汽油	0.42	120.58	1.72	201 油漆工資	0.20	102.69	0.89
◎ 154 西式早點	0.48	103.89	1.67	331 旅館住宿費	1.10	95.53	0.88
◎ 247 95無鉛汽油	2.00	119.19	1.67	333 國外旅遊團費	2.02	100.44	0.84
41 其他貝類及水產品(海參、蜆、海瓜子等)	0.07	112.56	1.65	△ 166 甜品	0.05	103.07	0.82
◎ 170 糕餅點心	0.31	105.61	1.63	△ 56 薑	0.02	104.12	0.80
197 門窗設備	0.10	103.08	1.61	206 毛巾	0.06	99.96	0.80
336 相片沖洗及照像費	0.03	103.26	1.61	△ 142 果蔬汁	0.10	102.71	0.79
338 運動費用	0.25	101.59	1.57	136 其他酒	0.31	102.05	0.78
◎ 105 木瓜	0.14	85.47	1.52	◎ 148 麵類調理食品	0.20	102.25	0.78
△ 248 98無鉛汽油	0.26	117.31	1.51	199 塗料	0.02	101.46	0.78
192 洗衣(鞋)工資	0.07	105.89	1.50	194 其他配件(帽子、皮帶等)	0.18	102.43	0.75
313 消耗性電腦器材	0.04	107.63	1.50	316 家用音響產品及影碟機	0.15	104.81	0.69
211 桌椅	0.14	103.34	1.48	213 其他家具(梳粧台、嬰兒床、整理箱等)	0.08	104.98	0.68
43 魚貝罐頭	0.04	102.60	1.46	◎ 137 包裝茶飲料	0.21	106.55	0.66
277 醫療看護費	0.05	102.51	1.43	287 其他保健食品(卵磷脂、規精、酵母粉等)	0.66	100.92	0.64
25 土魷、馬加魚	0.05	112.21	1.41	△ 278 其他醫療費(民俗及美容醫療等健保不給付之醫療項目)	0.11	100.85	0.61
353 鐘、錶	0.45	100.62	1.35	△ 49 馬鈴薯	0.02	89.56	0.60
221 瓦斯爐、排油煙機	0.05	101.62	1.34	△ 350 洗髮精、潤絲精	0.39	103.70	0.60
◎ 232 其他家用用品(保鮮膜、菜刀、殺蟲劑等)	0.49	103.78	1.33	◎ 50 洋蔥	0.02	91.08	0.59
△ 7 蛋糕	0.27	103.05	1.31	306 國中課業補習費	0.74	102.11	0.56
22 嘉臘魚、赤鯨	0.02	112.83	1.30	△ 340 香菸	1.49	136.58	0.56
291 其他醫療保健用品(耳溫槍、眼鏡清潔劑等)	0.29	102.93	1.29	297 公立幼兒園學雜費	0.04	100.55	0.55
163 幼兒園點心費	0.12	101.45	1.26	355 其他個人隨身用品(太陽眼鏡、傘等)	0.33	103.27	0.55
△ 4 速食麵	0.08	103.23	1.25	◎ 11 豬肉	0.99	104.17	0.54
320 運動用具	0.27	101.55	1.24	181 女褲(裙)	0.49	87.98	0.54
35 新鮮小卷	0.07	114.15	1.22	219 熱水器	0.07	100.18	0.54
◎ 160 中式以外料理	0.68	104.78	1.21	299 小學學雜費	0.03	100.76	0.54
342 彩粧及香水	0.30	99.63	1.20	36 烏賊	0.05	113.68	0.51
218 電扇	0.03	103.67	1.19	△ 238 家庭用水	0.22	100.90	0.45
△ 239 家庭用電	1.21	92.39	1.18	367 考試報名費	0.03	100.92	0.43
◎ 104 奇異果	0.06	99.14	1.17	◎ 26 吳郭魚	0.10	100.57	0.42
△ 21 其他蛋類(皮蛋、鹹鴨蛋等)	0.05	101.00	1.14	305 安親課輔費	0.65	101.42	0.42
202 水電工工資	0.34	103.58	1.14	329 電影票	0.08	101.93	0.42
△ 18 貢丸	0.06	105.19	1.13	122 奶粉	0.28	101.37	0.41
△ 124 其他乳製品(調味乳、鮮奶油、乾酪等)	0.10	102.73	1.09	91 蔬菜罐頭	0.05	104.45	0.39
337 視唱中心費用	0.09	104.03	1.09	207 其他家用紡織品(窗簾布、椅墊、桌巾等)	0.15	105.45	0.37
△ 132 其他調味品(調味醬、醋、高湯罐頭等)	0.13	104.23	1.07	294 一般書籍	0.15	100.58	0.36
149 肉鬆	0.05	103.44	1.06	△ 254 火車票	0.50	100.83	0.33
198 衛浴器材	0.05	102.99	1.05	◎ 151 熟食肉類	0.25	104.17	0.32
276 假牙及矯正費	0.57	102.02	1.03	363 土地代書費	0.11	100.81	0.32
△ 10 其他穀類及其製品(芝麻、麵筋、水餃皮等)	0.09	104.25	1.02	14 其他家畜(羊肉)	0.04	108.24	0.30
195 住宅租金	14.22	102.45	0.96	135 高粱酒	0.13	101.79	0.29

表14-6

四、3月CPI查價項目較上年同月變動率(%；105年=100；續2)：

查價項目	權數	指數	變動率	查價項目	權數	指數	變動率
178 女洋裝	0.14	82.12	0.29	366 產物保險	0.21	93.01	-0.26
243 自行車	0.14	102.11	0.28	360 其他理容服務費(做臉、塑身等)	0.21	105.21	-0.28
◎ 5 麵條	0.09	102.43	0.27	◎ 275 其他自付費(處方藥品自付費、手術費及檢驗費等)	0.34	101.81	-0.29
△ 315 其他文具(筆、釘書機等)	0.13	101.41	0.26	24 白帶魚	0.05	105.52	-0.32
365 人身保險	4.50	99.86	0.25	△ 17 香腸	0.12	104.79	-0.35
△ 90 海帶、紫菜	0.05	102.51	0.23	290 復健器具	0.07	100.76	-0.37
300 國中學雜費	0.07	100.78	0.23	233 家事服務費	0.18	100.92	-0.38
302 私立高中高職學雜費	0.20	101.23	0.23	242 機車	0.82	99.52	-0.43
318 樂器	0.17	99.64	0.20	△ 94 其他加工蔬菜(熟筍、鹹菜、蘿蔔乾等)	0.08	101.77	-0.44
△ 32 鱈魚	0.12	105.74	0.18	△ 152 其他調理食品(雞塊、調理包等)	0.09	100.07	-0.49
330 藝文休閒活動及運動競賽入場券	0.07	105.12	0.18	296 期刊	0.04	100.81	-0.54
209 櫥櫃	0.19	102.90	0.16	◎ 75 小黃瓜	0.03	82.17	-0.57
196 學校住宿費	0.36	100.71	0.15	210 床(床墊)	0.24	103.48	-0.60
303 公立大專學雜費	0.24	100.17	0.12	△ 40 其他魚類(紅目鱧、草魚、旗魚等)	0.09	108.28	-0.61
△ 361 婚喪喜慶用品	0.27	103.08	0.12	◎ 169 餅乾	0.26	99.04	-0.61
◎ 44 魚漿製品	0.20	106.69	0.11	176 男用內衣褲	0.09	98.71	-0.61
△ 253 計程車資	0.36	99.99	0.11	19 其他肉類製品(火腿、臘肉、肉類罐頭等)	0.05	106.57	-0.67
241 汽車	3.06	99.40	0.09	215 空氣淨化及除濕設備	0.11	102.91	-0.69
◎ 115 蘋果	0.16	91.95	0.07	217 電冰箱	0.12	101.44	-0.69
133 米酒	0.03	100.55	0.07	△ 347 沐浴用品	0.25	104.97	-0.79
222 飲用水設備	0.08	101.08	0.06	89 乾香菇	0.11	103.57	-0.82
304 私立大專學雜費	0.88	99.94	0.06	321 玩具	0.31	97.97	-0.83
△ 71 韭菜(花)	0.02	89.81	0.04	200 其他維修材料(延長線、室內裝潢、地板鋪設材料等)	0.07	101.82	-0.86
◎ 1 米	0.36	100.43	0.03	173 男外套	0.19	102.84	-0.88
359 染、燙髮	0.25	104.61	0.03	190 女鞋	0.49	107.25	-0.90
309 電腦學習費	0.01	100.02	0.02	◎ 30 鮭魚	0.10	99.98	-0.91
281 感冒藥	0.03	102.82	0.01	126 沙拉油、調理油	0.05	101.94	-0.93
△ 240 垃圾清潔費	0.07	100.00	0.00	323 寵物及其必需品(含設備)	0.42	101.36	-0.94
245 其他通訊設備(電話機、傳真機等)	0.06	100.50	0.00	△ 84 敏豆	0.03	84.23	-1.06
250 其他油料(潤滑油、機油等)	0.05	101.27	0.00	96 釋迦	0.04	104.48	-1.06
△ 251 公共汽車票	0.17	99.53	0.00	257 其他運費(宅急便、一般貨運、機車托運等)	0.25	101.91	-1.06
258 郵資	0.03	144.28	0.00	279 中藥材	0.25	100.82	-1.06
262 其他電訊服務費(電話裝置費、網際網路設定費等)	0.01	100.00	0.00	263 汽、機車輪胎	0.14	96.04	-1.16
269 車輛檢驗費	0.04	100.00	0.00	208 沙發	0.15	100.46	-1.18
◎ 273 門診基本部分負擔	0.34	104.59	0.00	322 電子遊樂器軟硬體設備及配件	0.06	97.35	-1.19
◎ 295 報紙	0.06	100.00	0.00	187 兒童內衣褲及其他(內衣(褲)、泳衣(褲)等)	0.04	95.06	-1.21
301 公立高中高職學雜費	0.07	105.66	0.00	285 燕窩、雞精	0.12	101.50	-1.22
328 其他技藝學習費(舞蹈、繪畫等)	0.32	100.79	0.00	289 隱形眼鏡	0.05	98.77	-1.28
364 金融服務支出	0.10	100.00	0.00	311 電腦	1.01	97.14	-1.32
◎ 261 固網電話費	0.28	100.17	-0.01	146 其他沖泡飲料材料(麥芽飲品、可可、薏仁粉等)	0.08	100.03	-1.34
268 車輛通行費	0.16	99.71	-0.02	177 其他男衣著(襪子、泳褲、睡衣等)	0.05	94.23	-1.38
△ 167 巧克力	0.04	102.52	-0.03	212 家用裝飾品	0.02	97.76	-1.44
280 中式成藥及方劑	0.13	99.51	-0.03	△ 33 鱸魚	0.05	98.81	-1.47
234 住宅管理費	0.83	101.00	-0.07	△ 29 秋刀魚	0.04	104.33	-1.48
356 保母費	0.40	91.69	-0.10	39 蚵(牡蠣)	0.04	101.51	-1.63
362 婚喪喜慶費用	0.62	101.47	-0.10	346 紙尿布(褲)	0.19	101.66	-1.65
226 茶具	0.06	101.97	-0.17	△ 37 蝦蟹類	0.23	107.96	-1.66
120 其他加工水果(葡萄乾、水果罐頭等)	0.04	104.20	-0.19	205 枕頭、被胎	0.17	98.86	-1.71
288 一般眼鏡	0.26	96.59	-0.21	225 鍋具	0.11	99.67	-1.71
△ 335 有線電視租用費	0.37	99.43	-0.24	143 運動及機能性飲料	0.03	102.64	-1.73

表14-7

四、3月CPI查價項目較上年同月變動率(%；105年=100；續完)：

查價項目	權數	指數	變動率	查價項目	權數	指數	變動率
12 豬內臟	0.03	99.15	-1.79	◎ 107 梨子	0.05	86.90	-10.39
186 童褲(裙)	0.05	88.99	-1.83	△ 74 大黃瓜	0.02	85.76	-11.07
◎ 38 蛤蜊	0.08	143.00	-1.97	79 扁蒲	0.00	86.92	-12.95
256 機票	1.23	102.43	-1.98	△ 76 冬瓜	0.01	82.41	-13.99
216 洗衣及乾衣設備	0.13	102.05	-2.09	◎ 100 香蕉	0.12	60.44	-14.00
△ 116 桃子	0.07	105.37	-2.11	△ 77 絲瓜	0.02	81.26	-14.05
220 烹飪小家電	0.05	96.36	-2.19	△ 111 葡萄	0.12	88.26	-14.20
△ 81 番茄	0.05	54.25	-2.20	◎ 118 其他水果(榴槤、百香果、椰子、柚子等)	0.02	81.38	-14.91
183 其他女衣著(睡衣、孕婦裝、泳衣、襪子等)	0.15	94.40	-2.25	114 哈密瓜	0.14	102.89	-17.18
◎ 108 番石榴	0.20	76.17	-2.28	◎ 101 鳳梨	0.12	77.78	-18.43
354 皮包及行李箱	0.66	98.48	-2.31	◎ 112 西瓜	0.09	74.71	-27.25
182 女用內衣褲	0.28	100.78	-2.34	△ 78 苦瓜	0.02	76.41	-30.11
△ 54 竹筍	0.02	101.76	-2.46	◎ 88 其他蔬菜(菜豆、南瓜、辣椒等)	0.03	82.31	-33.23
264 汽、機車零配件(不含輪胎)	0.15	99.32	-2.52	說明：1. 蛋類、蔬菜、燃氣及油料費價格上漲；水果、成衣、通訊費及3C消費性電子產品價格下跌。 2. 未列示火龍果、櫻桃、荔枝、芒果及柿子5項本月非屬產季水果。 3. ◎為每月至少購買1次；△為每季(不含每月)至少購買1次；無符號為每季購買不到1次。			
8 麥片(粉)	0.05	99.21	-2.53				
△ 229 衣服清潔劑	0.31	99.80	-2.55				
△ 259 網際網路費	0.56	92.04	-2.56				
△ 27 虱目魚	0.07	102.58	-2.60				
128 鹽、甘味調味料	0.02	99.09	-2.60				
◎ 15 雞肉	0.91	102.04	-2.62				
△ 92 乾豆(花生、紅豆、綠豆等)	0.09	98.11	-2.81				
343 保養品	1.06	101.55	-2.83				
2 糯米	0.02	93.20	-2.86				
◎ 48 其他根菜(甘薯、山藥等)	0.04	87.68	-3.01				
△ 351 其他美容及衛生用品(牙刷、牙線及化妝棉等)	0.22	98.43	-3.05				
△ 180 女上衣	0.58	84.93	-3.08				
185 童上衣	0.13	92.47	-3.14				
228 燈具、燈飾	0.03	99.62	-3.28				
△ 144 礦泉水	0.05	95.43	-3.29				
230 廚廁清潔劑	0.13	97.11	-3.55				
344 美容(髮)器材	0.08	92.14	-3.61				
58 蘆筍	0.01	95.44	-3.77				
◎ 46 蘿蔔	0.06	66.61	-3.99				
224 餐具	0.04	97.89	-4.10				
28 石斑魚	0.05	105.93	-4.33				
312 其他電腦設備及軟體	0.38	100.88	-4.36				
319 數位照相機及攝影機	0.11	95.57	-4.64				
31 黃花魚	0.03	98.60	-4.70				
244 行動電話	0.43	82.89	-5.85				
◎ 87 菇類	0.08	97.07	-5.92				
◎ 260 行動通訊費	1.81	92.65	-6.18				
△ 109 蓮霧	0.33	89.14	-6.82				
△ 57 茭白筍	0.01	97.50	-7.13				
◎ 95 棗子	0.15	90.87	-7.81				
179 女外套	0.39	84.66	-8.10				
332 遊樂場入場費	0.17	93.94	-8.40				
317 電視機	0.54	81.91	-8.86				
△ 255 捷運車票	0.20	90.24	-9.45				
△ 97 小番茄	0.20	57.83	-9.87				
△ 53 蒜頭	0.03	72.68	-10.33				

五、 1-3月CPI查價項目較上年同期變動率(%；105年=100)：

查價項目	權數	指數	變動率	查價項目	權數	指數	變動率
◎ 102 柑橘	0.39	80.26	31.92	125 麻油、香油	0.04	107.08	2.42
◎ 20 雞蛋	0.20	118.94	26.17	◎ 157 中式麵食	1.03	105.06	2.40
△ 345 衛生紙、面紙及紙巾	0.39	112.51	12.95	270 其他(拋錨拖吊費、租車費、駕照費等)	0.19	101.14	2.39
◎ 47 胡蘿蔔	0.04	68.67	11.46	326 其他娛樂用品及設備(影音碟片、望遠鏡、棋牌具等)	0.24	103.60	2.36
△ 62 包心白菜	0.06	72.34	10.32	174 男上衣	0.30	97.16	2.32
△ 236 天然瓦斯	0.15	122.75	10.06	△ 158 火鍋	0.29	108.35	2.31
227 照明燈管及燈泡	0.05	97.02	9.71	298 私立幼兒園學雜費	0.40	103.03	2.28
55 芋	0.02	78.50	9.10	△ 139 碳酸飲料	0.07	101.72	2.22
△ 168 糖果	0.05	107.58	9.07	231 清潔用具	0.11	103.02	2.21
△ 65 芹菜	0.03	79.30	8.13	△ 132 其他調味品(調味醬、醋、高湯罐頭等)	0.13	104.31	2.19
◎ 61 小白菜	0.02	80.35	7.90	283 外用藥	0.13	110.24	2.19
184 嬰兒衣著	0.03	98.58	7.27	△ 358 洗、剪髮	0.28	107.15	2.16
◎ 63 青江白菜	0.02	79.97	6.90	3 米粉、粿條及其他米類製品	0.03	104.16	2.15
119 蜜餞	0.03	118.59	6.90	△ 18 貢丸	0.06	104.77	2.11
282 胃腸藥	0.04	108.80	5.65	214 冷暖氣設備	0.28	98.85	2.02
△ 129 醬油	0.07	109.81	5.44	138 茶葉(粉、包、精)	0.22	101.10	2.01
◎ 272 診所掛號費	0.28	115.31	5.15	◎ 145 其他包裝飲料(豆類、雜糧飲料等)	0.10	105.07	1.99
◎ 103 柳丁	0.07	79.98	5.03	◎ 123 發酵乳及優格	0.14	104.38	1.98
△ 140 包裝咖啡飲料	0.04	109.16	4.82	292 教科書	0.42	105.14	1.98
141 咖啡包(粉、豆)	0.13	102.49	4.81	◎ 154 西式早點	0.48	103.83	1.96
274 病房自付費	0.21	106.30	4.44	◎ 137 包裝茶飲料	0.21	105.94	1.92
325 盆栽及園藝用品	0.11	104.91	4.33	203 其他工資(水泥工資、木工工資等)	0.36	101.27	1.91
341 檳榔	0.27	102.61	4.21	286 其他藥品(止痛藥、避孕藥等)	0.09	102.49	1.89
△ 271 醫院掛號費	0.16	108.12	4.13	◎ 162 其他家外食物(鹽酥雞、蚵仔麵線、臭豆腐等)	0.41	106.12	1.88
△ 130 糖	0.03	112.17	3.83	120 其他加工水果(葡萄乾、水果罐頭等)	0.04	105.14	1.87
206 毛巾	0.06	99.39	3.69	◎ 159 中式餐廳料理	1.41	105.09	1.87
◎ 108 番石榴	0.16	83.43	3.59	314 紙製品	0.05	102.98	1.81
◎ 121 鮮奶	0.47	112.96	3.59	188 學生制服	0.09	103.47	1.80
9 麵粉、調製麵粉	0.02	104.12	3.46	△ 7 蛋糕	0.27	102.97	1.74
23 鯧魚	0.11	111.46	3.39	41 其他貝類及水產品(海參、蜆、海瓜子等)	0.07	112.30	1.73
193 其他衣著服務(男、女裝定製工資、衣著修補費等)	0.03	110.03	3.35	221 瓦斯爐、排油煙機	0.05	101.35	1.71
△ 45 其他加工水產品(鹹魚、魚鬆、魷魚乾等)	0.15	111.95	3.24	307 高中以上課業補習費	0.48	105.64	1.71
◎ 6 麵包	0.54	109.40	3.18	△ 56 薑	0.02	106.84	1.70
150 肉乾	0.06	104.60	3.07	293 考試用書及參考書	0.13	100.92	1.67
339 其他娛樂服務費(影碟租金、網咖費用等)	0.25	106.44	2.99	△ 40 其他魚類(紅目鱧、草魚、旗魚等)	0.09	109.89	1.66
266 機(自行)車修理費	0.32	102.85	2.85	△ 13 牛肉、牛內臟	0.40	104.34	1.65
172 男西裝	0.04	99.57	2.82	◎ 26 吳郭魚	0.10	101.18	1.65
352 金飾及珠寶	0.55	99.77	2.75	197 門窗設備	0.10	103.08	1.63
333 國外旅遊團費	2.02	103.02	2.69	223 其他家庭耐久設備(熨斗、烘碗機等)	0.28	103.12	1.63
356 保母費	0.40	113.17	2.69	355 其他個人隨身用品(太陽眼鏡、傘等)	0.33	104.03	1.63
320 運動用具	0.27	102.05	2.67	8 麥片(粉)	0.05	101.25	1.60
131 蜂蜜、果醬	0.03	102.78	2.62	△ 17 香腸	0.12	105.75	1.60
346 紙尿布(褲)	0.19	103.59	2.62	◎ 156 中式米食	2.04	105.18	1.60
△ 165 冰品	0.07	103.75	2.53	△ 113 香瓜	0.00	88.01	1.59
◎ 155 西式速食	0.24	106.47	2.51	◎ 170 糕餅點心	0.31	104.86	1.59
◎ 171 其他休閒食品(洋芋片、口香糖、瓜子等)	0.24	103.89	2.51	189 男鞋	0.37	100.60	1.56
127 其他食用油(橄欖油、葵花籽油、葡萄籽油等)	0.16	105.58	2.48	310 其他補習費	0.05	104.56	1.56
191 童鞋	0.15	99.25	2.47	42 小魚乾	0.06	104.73	1.53
368 其他費用(複印費、刻印費等)	0.25	104.08	2.47	192 洗衣(鞋)工資	0.07	105.84	1.52
327 音樂學習費	0.26	103.76	2.46	277 醫療看護費	0.05	103.84	1.51

表14-9

五、 1-3月CPI查價項目較上年同期變動率(%；105年=100；續1)：

查價項目	權數	指數	變動率	查價項目	權數	指數	變動率
336 相片沖洗及照像費	0.03	103.12	1.48	329 電影票	0.08	101.85	0.80
149 肉鬆	0.05	103.10	1.48	218 電扇	0.03	102.88	0.78
175 男褲	0.29	99.28	1.48	219 熱水器	0.07	99.99	0.78
◎ 232 其他家用品(保鮮膜、菜刀、殺蟲劑等)	0.49	102.66	1.48	213 其他家具(梳粧台、嬰兒床、整理箱等)	0.08	104.10	0.74
91 蔬菜罐頭	0.05	103.82	1.47	243 自行車	0.14	102.67	0.73
308 語言學習費	0.08	104.45	1.46	39 蚵(牡蠣)	0.04	105.68	0.71
△ 27 虱目魚	0.07	101.74	1.43	◎ 147 米類調理食品	0.16	103.44	0.70
313 消耗性電腦器材	0.04	107.29	1.39	233 家事服務費	0.18	107.33	0.69
334 國內旅遊團費	0.60	102.62	1.39	359 染、燙髮	0.25	103.57	0.63
△ 350 洗髮精、潤絲精	0.39	103.27	1.37	217 電冰箱	0.12	101.32	0.61
△ 4 速食麵	0.08	103.24	1.34	◎ 161 在外點用之咖啡、飲料	0.50	105.11	0.58
249 柴油	0.02	125.68	1.34	16 其他家禽(新鮮鴨肉、鵝肉等)	0.04	100.03	0.56
△ 124 其他乳製品(調味乳、鮮奶油、乾酪等)	0.10	102.43	1.32	306 國中課業補習費	0.74	102.11	0.56
163 幼兒園點心費	0.12	101.45	1.26	285 燕窩、雞精	0.12	102.27	0.55
△ 116 桃子	0.04	107.05	1.24	△ 361 婚喪喜慶用品	0.27	103.28	0.55
△ 10 其他穀類及其製品(芝麻、麵筋、水餃皮等)	0.09	104.31	1.23	△ 134 啤酒	0.27	102.35	0.54
291 其他醫療保健用品(耳溫槍、眼鏡清潔劑等)	0.29	102.73	1.20	299 小學學雜費	0.03	100.76	0.54
△ 239 家庭用電	1.21	92.39	1.18	337 視唱中心費用	0.09	106.44	0.53
◎ 93 豆類製品	0.20	105.00	1.16	323 寵物及其必需品(含設備)	0.42	102.37	0.52
338 運動費用	0.25	101.34	1.13	367 考試報名費	0.03	100.92	0.52
25 土魷、馬加魚	0.05	117.43	1.10	14 其他家畜(羊肉)	0.04	107.99	0.48
35 新鮮小卷	0.07	115.10	1.09	199 塗料	0.02	100.96	0.48
◎ 5 麵條	0.09	101.67	1.08	296 期刊	0.04	101.46	0.48
202 水電工工資	0.34	103.50	1.06	322 電子遊樂器軟硬體設備及配件	0.06	97.63	0.48
△ 267 停車費	0.46	103.40	1.04	309 電腦學習費	0.01	100.02	0.47
265 汽車保養及修理	1.03	105.42	1.03	△ 315 其他文具(筆、釘書機等)	0.13	101.38	0.46
276 假牙及矯正費	0.57	102.02	1.03	△ 238 家庭用水	0.22	100.90	0.45
△ 21 其他蛋類(皮蛋、鹹鴨蛋等)	0.05	101.03	1.02	281 感冒藥	0.03	102.72	0.45
◎ 160 中式以外料理	0.68	104.55	1.01	◎ 151 熟食肉類	0.25	104.33	0.39
198 衛浴器材	0.05	102.94	1.00	297 公立幼兒園學雜費	0.04	100.37	0.37
195 住宅租金	14.22	102.38	0.96	305 安親課輔費	0.65	101.30	0.37
164 學生營養午餐	0.13	103.88	0.95	△ 83 豌豆	0.03	87.83	0.35
235 其他家庭管理費用(洗水塔、家電維修費、開(配)鎖費等)	0.05	101.94	0.95	36 烏賊	0.05	114.26	0.34
252 客運汽車票	0.11	117.12	0.95	234 住宅管理費	0.83	101.41	0.34
◎ 148 麵類調理食品	0.20	102.38	0.94	22 嘉臘魚、赤鯨	0.02	117.14	0.32
△ 166 甜品	0.05	102.70	0.93	△ 348 牙膏、牙粉	0.14	97.62	0.30
◎ 153 中式早點	0.51	103.75	0.92	128 鹽、甘味調味料	0.02	100.90	0.28
211 桌椅	0.14	102.34	0.92	357 其他個人照顧服務(不含醫療看護)	0.88	111.10	0.28
122 奶粉	0.28	101.64	0.91	◎ 115 蘋果	0.18	93.53	0.27
201 油漆工資	0.20	102.69	0.91	△ 278 其他醫療費(民俗及美容醫療等健保不給付之醫療項目)	0.11	100.56	0.27
◎ 30 鮭魚	0.10	101.54	0.90	365 人身保險	4.50	99.86	0.25
43 魚貝罐頭	0.04	101.52	0.89	300 國中學雜費	0.07	100.78	0.23
318 樂器	0.17	99.61	0.88	302 私立高中高職學雜費	0.20	101.23	0.23
136 其他酒	0.31	101.92	0.87	△ 254 火車票	0.50	100.76	0.22
209 櫥櫃	0.19	102.66	0.87	226 茶具	0.06	103.14	0.21
△ 32 鱈魚	0.12	106.35	0.86	△ 253 計程車資	0.36	102.58	0.20
284 維他命	0.24	101.11	0.84	△ 90 海帶、紫菜	0.05	102.14	0.17
◎ 44 魚漿製品	0.20	106.85	0.83	196 學校住宿費	0.36	100.71	0.14
257 其他運費(宅急便、一般貨運、機車托運等)	0.25	103.48	0.83	19 其他肉類製品(火腿、臘肉、肉類罐頭等)	0.05	106.89	0.13
△ 340 香菸	1.49	136.58	0.81	303 公立大專學雜費	0.24	100.17	0.12

表14-10

五、 1-3月CPI查價項目較上年同期變動率(%；105年=100；續2)：

查價項目	權數	指數	變動率	查價項目	權數	指數	變動率
342 彩粧及香水	0.30	98.99	0.12	89 乾香菇	0.11	102.82	-0.67
360 其他理容服務費(做臉、塑身等)	0.21	105.21	0.10	225 鍋具	0.11	97.94	-0.67
△ 142 果蔬汁	0.10	101.42	0.06	176 男用內衣褲	0.09	97.42	-0.68
280 中式成藥及方劑	0.13	99.43	0.06	268 車輛通行費	0.16	99.08	-0.74
304 私立大專學雜費	0.88	99.94	0.06	187 兒童內衣褲及其他(內衣(褲)、泳衣(褲)等)	0.04	95.63	-0.75
△ 347 沐浴用品	0.25	103.28	0.05	△ 33 鱸魚	0.05	99.00	-0.76
245 其他通訊設備(電話機、傳真機等)	0.06	99.69	0.03	177 其他男衣著(襪子、泳褲、睡衣等)	0.05	94.83	-0.77
△ 240 垃圾清潔費	0.07	100.00	0.00	287 其他保健食品(卵磷脂、蜆精、酵母粉等)	0.66	100.04	-0.78
250 其他油料(潤滑油、機油等)	0.05	101.27	0.00	173 男外套	0.19	104.10	-0.83
△ 251 公共汽車票	0.17	99.53	0.00	△ 248 98無鉛汽油	0.26	115.60	-0.87
258 郵資	0.03	144.28	0.00	△ 34 肉魚	0.03	111.86	-0.90
262 其他電訊服務費(電話裝置費、網際網路設定費等)	0.01	100.00	0.00	24 白帶魚	0.05	105.42	-0.91
269 車輛檢驗費	0.04	100.00	0.00	321 玩具	0.31	97.65	-0.91
◎ 273 門診基本部分負擔	0.34	104.59	0.00	△ 68 芥藍菜	0.01	79.86	-0.94
◎ 295 報紙	0.06	100.00	0.00	263 汽、機車輪胎	0.14	95.94	-0.94
301 公立高中高職學雜費	0.07	105.66	0.00	◎ 169 餅乾	0.26	98.82	-0.96
328 其他技藝學習費(舞蹈、繪畫等)	0.32	100.79	0.00	◎ 246 92無鉛汽油	0.42	118.58	-0.99
353 鐘、錶	0.45	99.77	0.00	178 女洋裝	0.14	83.52	-1.00
364 金融服務支出	0.10	100.00	0.00	◎ 247 95無鉛汽油	2.00	117.29	-1.01
294 一般書籍	0.15	100.54	-0.02	△ 37 蝦蟹類	0.23	109.88	-1.07
242 機車	0.82	99.65	-0.05	190 女鞋	0.49	107.30	-1.08
363 土地代書費	0.11	100.44	-0.05	194 其他配件(帽子、皮帶等)	0.18	100.74	-1.09
181 女褲(裙)	0.49	90.50	-0.06	◎ 66 菠菱菜	0.03	54.30	-1.18
133 米酒	0.03	100.34	-0.08	208 沙發	0.15	100.43	-1.23
135 高粱酒	0.13	101.13	-0.10	◎ 15 雞肉	0.91	103.43	-1.24
362 婚喪喜慶費用	0.62	101.47	-0.10	222 飲用水設備	0.08	99.50	-1.24
207 其他家用紡織品(窗簾布、椅墊、桌巾等)	0.15	105.60	-0.13	289 隱形眼鏡	0.05	98.77	-1.28
316 家用音響產品及影碟機	0.15	103.89	-0.13	279 中藥材	0.25	100.41	-1.29
△ 152 其他調理食品(雞塊、調理包等)	0.09	99.87	-0.15	311 電腦	1.01	97.28	-1.29
331 旅館住宿費	1.10	97.51	-0.15	◎ 72 其他葉菜(芥菜、茼蒿、油菜等)	0.06	76.28	-1.31
204 床包(單)組、毯子及涼被	0.19	101.77	-0.16	186 童褲(裙)	0.05	92.32	-1.43
366 產物保險	0.21	93.09	-0.20	28 石斑魚	0.05	109.99	-1.44
126 沙拉油、調理油	0.05	101.00	-0.22	349 衛生棉	0.09	99.48	-1.50
241 汽車	3.06	98.89	-0.22	216 洗衣及乾衣設備	0.13	101.44	-1.53
△ 335 有線電視租用費	0.37	99.43	-0.24	△ 80 茄子	0.02	70.91	-1.55
◎ 275 其他自付費(處方藥品自付費、手術費及檢驗費等)	0.34	101.79	-0.25	◎ 51 蔥	0.04	64.65	-1.64
330 藝文休閒活動及運動競賽入場券	0.07	104.99	-0.26	143 運動及機能性飲料	0.03	99.81	-1.73
290 復健器具	0.07	100.86	-0.27	183 其他女衣著(睡衣、孕婦裝、泳衣、襪子等)	0.15	95.41	-1.75
256 機票	1.23	105.03	-0.28	12 豬內臟	0.03	99.34	-1.79
△ 94 其他加工蔬菜(熟筍、鹹菜、蘿蔔乾等)	0.08	101.15	-0.32	212 家用裝飾品	0.02	97.83	-1.79
△ 167 巧克力	0.04	100.40	-0.33	△ 29 秋刀魚	0.04	104.56	-1.85
◎ 261 固網電話費	0.28	99.42	-0.34	264 汽、機車零配件(不含輪胎)	0.15	99.75	-2.02
288 一般眼鏡	0.26	96.85	-0.35	230 廚廁清潔劑	0.13	95.66	-2.03
◎ 1 米	0.36	99.22	-0.40	◎ 85 綠花椰菜	0.06	82.62	-2.24
210 床(床墊)	0.24	103.09	-0.45	△ 229 衣服清潔劑	0.31	98.85	-2.36
◎ 11 豬肉	0.99	104.58	-0.52	354 皮包及行李箱	0.66	98.16	-2.41
146 其他沖泡飲料材料(麥芽飲品、可可、薏仁粉等)	0.08	100.00	-0.57	△ 259 網際網路費	0.56	92.04	-2.56
200 其他維修材料(延長線、室內裝潢、地板鋪設材料等)	0.07	101.76	-0.58	220 烹飪小家電	0.05	95.59	-2.58
96 釋迦	0.05	100.75	-0.60	205 枕頭、被胎	0.17	97.65	-2.60
215 空氣淨化及除濕設備	0.11	101.32	-0.60	△ 351 其他美容及衛生用品(牙刷、牙線及化妝棉等)	0.22	97.65	-2.73

五、 1-3月CPI查價項目較上年同期變動率(%；105年=100；續完)：

查價項目	權數	指數	變動率	查價項目	權數	指數	變動率
228 燈具、燈飾	0.03	99.31	-2.75	◎ 118 其他水果(榴槤、百香果、椰子、柚子等)	0.02	82.01	-13.68
◎ 38 蛤蜊	0.08	143.13	-2.86	◎ 60 甘藍菜(高麗菜)	0.13	61.05	-15.09
◎ 104 奇異果	0.06	95.29	-2.88	△ 53 蒜頭	0.02	70.97	-15.15
324 鮮花	0.12	97.76	-2.93	△ 84 敏豆	0.03	81.23	-18.16
△ 92 乾豆(花生、紅豆、綠豆等)	0.09	97.89	-2.96	◎ 75 小黃瓜	0.03	75.70	-18.78
182 女用內衣褲	0.28	100.04	-2.96	◎ 46 蘿蔔	0.06	62.11	-19.18
△ 109 蓮霧	0.23	90.26	-3.07	△ 77 絲瓜	0.02	74.50	-19.93
△ 180 女上衣	0.58	86.67	-3.10	◎ 112 西瓜	0.06	78.58	-20.14
344 美容(髮)器材	0.08	93.09	-3.12	79 扁蒲	0.00	78.22	-20.74
◎ 48 其他根菜(甘薯、山藥等)	0.04	90.62	-3.19	△ 74 大黃瓜	0.02	82.78	-22.02
◎ 50 洋蔥	0.02	91.44	-3.30	△ 81 番茄	0.05	46.49	-26.32
◎ 95 棗子	0.24	93.14	-3.30	◎ 88 其他蔬菜(菜豆、南瓜、辣椒等)	0.03	78.93	-28.54
2 糯米	0.02	92.72	-3.34	△ 78 苦瓜	0.02	70.25	-32.78
237 桶裝瓦斯	0.28	118.10	-3.37	說明：1. 未列示火龍果、櫻桃、荔枝、芒果及柿子5項本月非屬產季水果。 2. ◎為每月至少購買1次；△為每季(不含每月)至少購買1次；無符號為每季購買不到1次。			
343 保養品	1.06	101.57	-3.43				
224 餐具	0.04	97.77	-3.55				
△ 52 青蒜	0.04	58.87	-3.87				
△ 49 馬鈴薯	0.02	89.42	-3.88				
31 黃花魚	0.03	100.88	-4.02				
185 童上衣	0.13	96.49	-4.05				
58 蘆筍	0.01	100.31	-4.41				
312 其他電腦設備及軟體	0.38	100.80	-4.53				
319 數位照相機及攝影機	0.11	94.60	-5.00				
△ 144 礦泉水	0.05	95.35	-5.22				
△ 73 白花椰菜	0.07	66.09	-5.69				
△ 54 竹筍	0.01	98.80	-5.99				
◎ 67 萵苣菜	0.04	77.07	-6.08				
◎ 260 行動通訊費	1.81	92.50	-6.24				
△ 57 茭白筍	0.01	97.81	-6.29				
△ 59 其他莖菜(大心菜、球莖甘藍、芽菜類等)	0.04	81.30	-6.42				
△ 76 冬瓜	0.01	83.16	-6.65				
◎ 87 菇類	0.08	99.01	-7.22				
△ 71 韭菜(花)	0.02	89.84	-7.30				
244 行動電話	0.43	82.51	-7.64				
332 遊樂場入場費	0.17	94.13	-7.74				
△ 82 甜椒(含青椒)	0.03	64.63	-8.17				
◎ 105 木瓜	0.12	81.81	-8.96				
◎ 107 梨子	0.07	86.73	-9.14				
179 女外套	0.39	89.55	-9.33				
△ 255 捷運車票	0.20	90.28	-9.49				
114 哈密瓜	0.10	103.54	-9.51				
◎ 70 甘薯葉	0.02	74.56	-10.19				
317 電視機	0.54	81.09	-10.25				
◎ 64 空心菜	0.01	87.65	-10.30				
△ 69 莧菜	0.00	87.40	-11.20				
△ 111 葡萄	0.09	86.32	-11.58				
◎ 86 玉米	0.04	84.23	-11.69				
◎ 100 香蕉	0.10	62.06	-12.57				
△ 97 小番茄	0.18	59.21	-12.73				
◎ 101 鳳梨	0.09	81.44	-13.24				