

行政院主計總處

公務預算處、基金預算處

台北市忠孝東路1段1號 電話：(02) 3356-6500

綜合規劃處、會計決算處、綜合統計處、國勢普查處、主計資訊處

台北市廣州街2號 電話：(02) 2380-3400

網址：https://www.dgbas.gov.tw

傳真：(02) 2380-3465

中華民國108年6月5日下午4時發布，並透過網際網路同步發送

主辦單位：綜合統計處

新聞聯繫人：物價統計科 曹志弘科長

電話：(02)2380-3449

108年5月份物價變動概況

壹、物價變動提要

- 一、5月份消費者物價總指數(CPI)，較上月漲0.15%，經調整季節變動因素後漲0.06%；較上年同月漲0.94%，1-5月平均，較上年同期漲0.51%。
- 二、5月份躉售物價總指數(WPI)，較上月漲0.78%，經調整季節變動因素後漲0.50%；較上年同月跌0.23%，1-5月平均，較上年同期漲0.50%。

物價指數年增率

單位：%

指數時間	消費者物價指數				躉售物價指數						
	不含食物	不含蔬果及能源 (核心CPI)	服務類		內銷品			出口			
					國產內銷	進口		新台幣計價	美元計價		
101年	1.93	1.07	0.99	0.74	-1.16	-0.95	-0.59	-1.28	-1.91	-1.62	-2.25
102年	0.79	0.60	0.66	0.75	-2.43	-2.67	-0.71	-4.45	-4.81	-2.06	-2.43
103年	1.20	0.31	1.27	1.16	-0.56	-0.95	0.28	-2.09	-4.04	0.10	-1.91
104年	-0.30	-1.55	0.78	0.96	-8.85	-11.30	-9.55	-12.94	-16.85	-4.67	-8.96
105年	1.39	-0.07	0.84	0.79	-2.98	-3.15	-3.22	-3.08	-4.69	-2.70	-4.32
106年	0.62	1.02	1.04	1.01	0.90	2.39	3.44	1.36	7.41	-1.46	4.47
107年	1.35	1.42	1.21	0.92	3.63	4.99	3.73	6.13	7.11	1.45	2.42
第2季	1.72	1.71	1.27	0.82	4.90	6.33	4.80	7.79	9.52	2.60	4.25
第3季	1.67	1.73	1.36	1.10	6.70	8.37	6.19	10.36	8.91	4.07	2.71
第4季	0.46	0.59	0.62	0.56	3.14	4.00	2.12	5.67	3.13	1.77	-0.68
108年											
第1季	0.33	0.10	0.42	0.63	0.70	0.93	-0.58	2.29	-2.79	0.32	-4.66
2月	0.22	0.02	0.30	0.51	0.63	0.84	-0.76	2.29	-2.80	0.28	-4.70
3月	0.56	0.29	0.45	0.58	1.19	1.48	0.06	2.75	-2.76	0.72	-4.67
4月	0.66	0.44	0.58	0.91	0.66	1.11	-0.13	2.22	-2.62	-0.07	-4.80
5月	0.94	0.44	0.62	0.86	-0.23	0.23	-0.61	0.97	-3.43	-0.96	-5.28
1-5月	0.51	0.23	0.49	0.73	0.50	0.82	-0.49	2.00	-2.88	-0.02	-4.81

說明：由於受查者延誤或更正報價，最近3個月資料均可能修正。

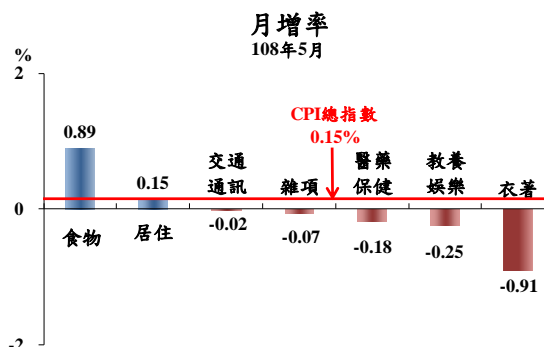
貳、物價變動詳情

一、消費者物價指數

(一) 5月 CPI 較上月漲0.15%：主因水果及蔬菜受517豪雨等影響，價格上揚，加以油料費及燃氣價格上漲所致，惟蛋類價跌，以及業者推出促銷活動，通訊費及成衣價格亦跌，抵銷部分漲幅。

1. 七大類中變動影響較大者如下：

(1) 食物類漲 0.89%：主因水果及蔬菜受 517 豪雨等影響，價格分別上漲 9.25% 及 2.32% 所致，惟蛋類因新蛋雞投入生產，價格下跌 9.57%，抵銷部分漲幅。

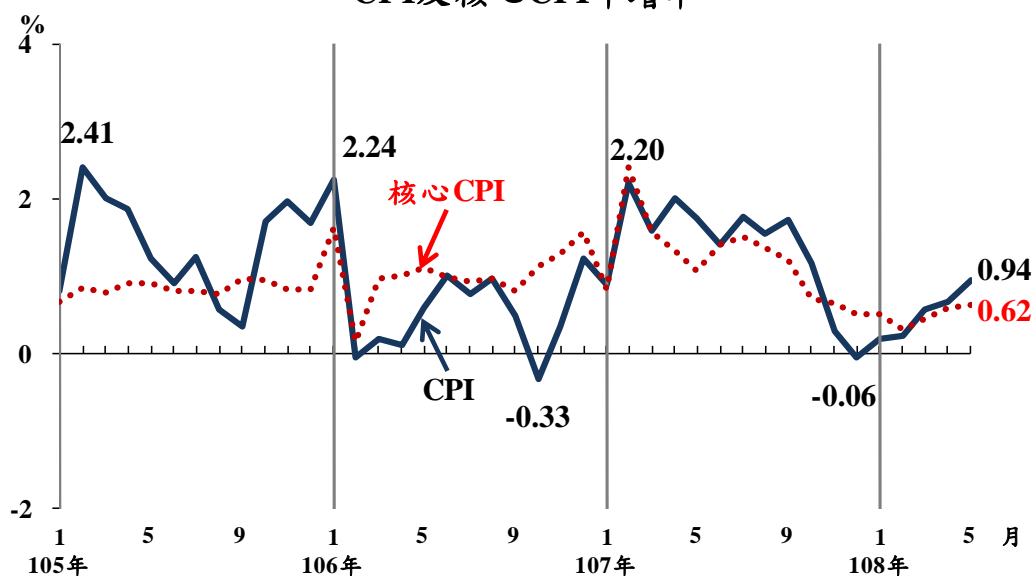


(2) 衣著類跌 0.91%：主因母親節折扣促銷，成衣價格下跌 1.11% 所致。

2. 368個查價項目群扣除5項本月非屬產季水果(棗子、釋迦、火龍果、柑橘及柿子，本月權數為0)後，上漲者179項，權數合計52.4%，下跌者125項，權數合計31.2%，漲跌項目詳表14。

(二) 5月 CPI 較上年同月漲0.94%：主因蔬菜、水果、燃氣及旅遊團費價格上漲所致，惟成衣、通訊費及3C消費性電子產品價格下跌，抵銷部分漲幅；若扣除蔬菜水果，漲0.62%，再剔除能源後之總指數(即核心CPI)，亦漲0.62%。

CPI及核心CPI年增率



1. 七大類中變動影響較大者如下：

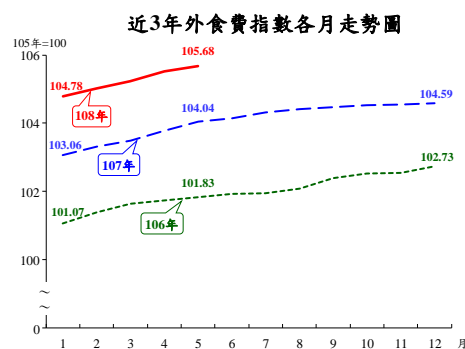
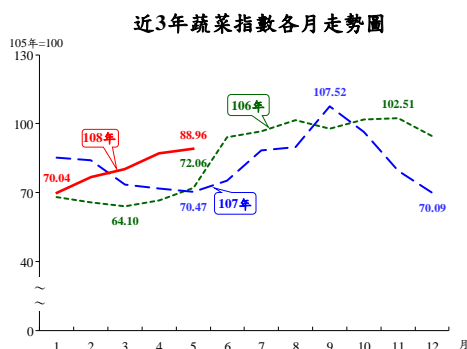
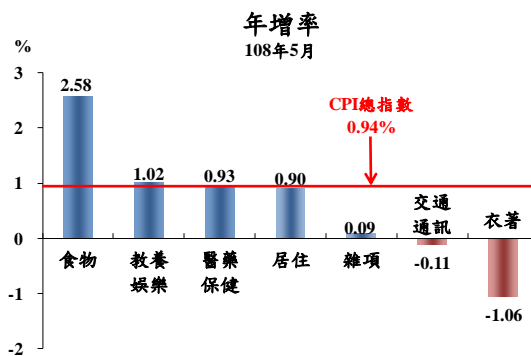
(1) 食物類漲 2.58%：主因蔬菜受 517 豪雨等影響，加以上年同月天候平穩，比較基數較低，價格上漲 26.24%所致；惟蛋類價格轉呈下跌 1.53%。

(2) 教養娛樂類漲 1.02%：主因旅遊團費調漲所致。

(3) 醫藥保健類漲0.93%：主因掛號費調漲所致。

(4) 居住類漲0.90%：主因燃氣價格上漲8.57%所致。

(5) 衣著類跌1.06%：主因部分春夏服飾售價較上年優惠，成衣價格下跌1.80%所致。

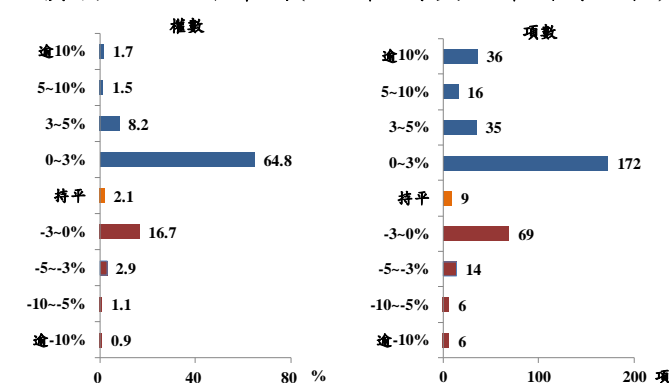


2. 按商品性質別觀察，商品類漲1.02%，其中非耐久性消費品(含食物及能源等)漲1.80%，半耐久性消費品跌0.14%，耐久性消費品亦跌0.24%；另服務類漲0.86%，其中外食費漲1.58%。

3. 按購買頻度別觀察，「每月」至少購買1次者漲1.50%(主受蔬菜影響)，「每季」至少購買1次者漲1.31%(主受燃氣影響)，「每季購買不到1次」者亦漲0.60%。

4. 368個查價項目 查價項目漲跌分布圖(108年5月與上年同月比較)

群扣除5項非屬產季水果，上漲者259項，權數合計76.3%，下跌者95項，權數合計21.6%，漲跌項目詳表14。



(三) 1-5月CPI較上年同期漲0.51%：其中商品類漲0.29%，服務類漲0.73%；若扣除蔬菜水果，漲0.50%；核心CPI漲0.49%。

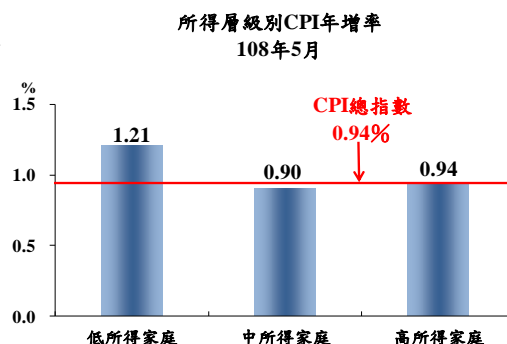
二、5月份所得層級別消費者物價指數

(一) 低所得家庭較上月漲 0.28%，較上年同月漲 1.21%，1-5 月平均較上年同期漲 0.66%。

(二) 中所得家庭較上月漲 0.16%，較上年同月漲 0.90%，1-5 月平均較上年同期漲 0.51%。

(三) 高所得家庭較上月漲 0.09%，較上年同月漲 0.94%，1-5 月平均較上年同期漲 0.48%。

(四) 低所得家庭 5 月 CPI 較上年同月漲幅高於中、高所得家庭，主因漲幅較大的食物類占比較高所致；相關資料詳見表 3。



三、躉售物價指數

(一) 5月 WPI 較上月漲0.78%

1. 國產內銷物價指數較上月漲0.32%。

2. 進口物價指數以新台幣計價較上月漲1.05%；以美元計價跌0.15%。

3. 出口物價指數以新台幣計價較上月漲0.91%；以美元計價跌0.28%。

(二) 5月 WPI 較上年同月跌 0.23%

1. 國產內銷物價指數

較上年同月跌0.61%，主因化學材料及其製品與藥品，以及基本金屬等價格下跌所致，惟農產品等價格上漲，抵銷部分跌幅。

2. 進口物價指數

(1) 以新台幣計價較上年同月漲0.97%。

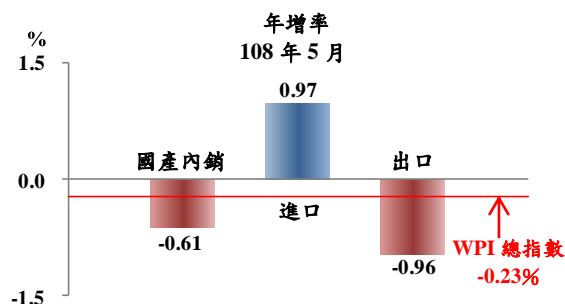
(2) 若剔除匯率變動因素(新台幣對美元較上年同月貶值 4.36%)，以美元計價則較上年同月跌 3.43%，主因化學或有關工業產品，與基本金屬及其製品等價格下跌所致。

3. 出口物價指數

(1) 以新台幣計價較上年同月跌 0.96%。

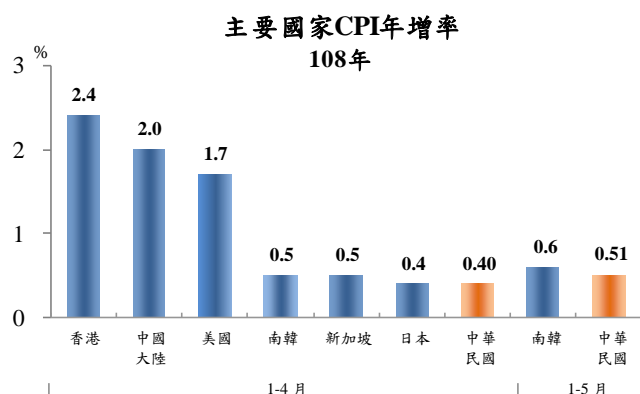
(2) 若剔除匯率變動因素，以美元計價較上年同月跌5.28%，主因化學或有關工業產品，與塑、橡膠及其製品，以及機器、電機、電視影像及聲音記錄機等設備價格下跌所致。

(三) 1-5月WPI較上年同期漲0.50%：其中國產內銷品跌0.49%，進口品漲2.00%，出口品跌0.02%。



參、主要國家物價變動概況

CPI 方面，108年1-4月我國漲0.40%，日本漲0.4%，新加坡漲0.5%，南韓漲0.5%，美國漲1.7%，中國大陸漲2.0%及香港漲2.4%；108年1-5月我國漲0.51%，南韓漲0.6%。



肆、發布概況

- 一、本物價新聞稿透過網際網路系統及「統計隨身 go」APP 同步發送。
- 二、108年6月份物價指數變動概況訂於**108年7月5日下午4時**發布，並辦理資料說明會，不另發開會通知。

伍、附件

- | | |
|----------------------|-----------------------------|
| 表1、消費者物價指數變動分析表 | 表2、消費者物價各大中小類指數變動比較表 |
| 表3、所得層級別消費者物價指數變動分析表 | 表4、躉售物價指數變動分析表 |
| 表5、躉售物價國產內銷品指數變動分析表 | 表6、進口物價指數變動分析表 |
| 表7、出口物價指數變動分析表 | 表8、行政院穩定物價小組關注之重要民生物資CPI年增率 |
| 表9、主要國家CPI年增率 | 表10、CPI變動對支出之影響—釋例說明 |
| 表11、主要國際商品行情 | 表12、國際金屬商品行情 |
| 表13、受僱員工薪資調查統計指標 | 表14、消費者物價指數查價項目漲跌分析 |

表1 消費者物價指數變動分析表

指數基期：民國105年=100

民國108年5月

類 別	權數 (%)	本 月 指 數	本月指數與各期比較						本年前5月指數平均			
			與上月比較 (%)	對總指數影響 (百分點)	與上年同月比較 (%)	對總指數影響 (百分點)	與上年12月比較 (%)	對總指數影響 (百分點)	指數	與上年同期比較 (%)	對總指數影響 (百分點)	
總指數	1,000.00	102.65	0.15	0.15	0.94	0.94	1.13	1.13	102.13	0.51	0.51	
基 本 分 類	一.食物類	237.18	102.26	0.89	0.21	2.58	0.60	1.86	0.44	101.28	1.41	0.33
	穀類及其製品	15.45	104.95	-0.23	0.00	1.05	0.02	1.20	0.02	104.57	1.52	0.02
	肉類	24.12	103.64	0.48	0.01	1.13	0.03	-0.86	-0.02	103.85	0.05	0.00
	蛋類	2.45	98.32	-9.57	-0.03	-1.53	0.00	-11.87	-0.04	110.54	15.24	0.04
	水產品	14.60	108.43	0.55	0.01	0.58	0.01	1.53	0.02	109.07	0.36	0.00
	蔬菜	13.83	88.96	2.32	0.03	26.24	0.30	26.92	0.30	80.55	4.65	0.07
	水果	24.03	88.22	9.25	0.18	1.93	0.04	2.05	0.04	84.98	-1.67	-0.04
	乳類	9.96	108.25	0.38	0.00	1.71	0.02	-0.37	0.00	107.78	2.23	0.02
	二.衣著類	46.18	101.25	-0.91	-0.04	-1.06	-0.05	-0.32	-0.01	98.28	-1.34	-0.06
	成衣	33.31	100.25	-1.11	-0.04	-1.80	-0.06	-0.71	-0.02	96.20	-2.03	-0.07
	三.居住類	226.09	102.24	0.15	0.03	0.90	0.20	0.55	0.12	101.96	0.85	0.19
	房租	145.73	102.60	0.11	0.02	0.88	0.13	0.44	0.06	102.43	0.94	0.14
	燃氣	4.30	123.89	1.49	0.01	8.57	0.04	7.52	0.03	119.30	4.30	0.02
	四.交通及通訊類	152.34	103.67	-0.02	0.00	-0.11	-0.02	1.62	0.24	103.04	-0.81	-0.13
	通訊設備	4.90	83.61	-0.79	0.00	-3.30	-0.01	-3.18	-0.01	84.43	-5.53	-0.02
	油料費	27.36	126.91	2.45	0.07	0.13	-0.01	9.21	0.27	120.28	-0.07	-0.01
	運輸費	28.08	101.05	-1.40	-0.04	0.29	0.01	-0.92	-0.03	102.61	-0.12	0.00
	通訊費	26.92	91.96	-1.64	-0.04	-2.85	-0.07	-2.34	-0.06	93.55	-4.54	-0.13
	五.醫療保健類	44.22	103.19	-0.18	-0.01	0.93	0.04	0.31	0.01	103.32	0.86	0.04
	醫療費用	20.66	105.25	0.07	0.00	1.47	0.03	0.43	0.01	105.19	1.64	0.03
	六.教養娛樂類	144.57	101.17	-0.25	-0.04	1.02	0.14	1.42	0.20	100.89	0.58	0.08
教養費用	63.44	101.07	-0.05	0.00	0.16	0.01	0.23	0.01	101.05	0.17	0.01	
娛樂費用	81.13	100.83	-0.39	-0.03	1.71	0.14	2.38	0.19	100.34	0.91	0.07	
七.雜項類	149.42	107.24	-0.07	-0.01	0.09	0.02	0.78	0.12	107.61	0.38	0.06	
香菸及檳榔	17.54	137.27	-0.87	-0.02	-2.82	-0.06	4.22	0.09	136.97	0.24	0.01	
美容及衛生用品	31.15	102.99	0.30	0.01	0.80	0.03	-0.32	-0.01	102.50	0.40	0.01	
個人隨身用品	19.81	100.63	0.35	0.01	1.27	0.03	1.40	0.03	100.14	0.54	0.01	
商 品 性 質 別 分 類	一.商品類	483.36	103.05	0.54	0.26	1.02	0.50	1.76	0.85	101.80	0.29	0.14
	非耐久性消費品	292.77	104.82	0.94	0.28	1.80	0.53	2.58	0.76	103.37	0.92	0.27
	半耐久性消費品	85.18	101.57	-0.33	-0.03	-0.14	-0.01	0.23	0.02	99.71	-0.57	-0.05
	耐久性消費品	105.41	98.37	0.06	0.01	-0.24	-0.03	0.61	0.06	98.19	-0.81	-0.08
	二.服務類	516.64	102.36	-0.23	-0.12	0.86	0.44	0.55	0.28	102.54	0.73	0.38
	外食費	78.15	105.68	0.16	0.01	1.58	0.12	1.04	0.08	105.24	1.65	0.13
居住服務	166.02	102.49	0.10	0.02	0.81	0.13	0.38	0.06	102.39	0.90	0.15	
交通及通訊服務	76.92	98.62	-1.11	-0.08	-0.38	-0.03	-0.87	-0.07	99.69	-1.24	-0.10	
教養娛樂服務	95.60	102.45	-0.54	-0.05	1.72	0.16	1.95	0.18	102.20	1.41	0.13	
購 買 度	每月至少購買1次	217.34	103.84	0.52	0.21	1.50	0.32	1.58	0.34	102.85	0.70	0.08
	每季(不含每月)至少購買1次	140.88	103.60	0.81	0.03	1.31	0.18	2.09	0.34	102.18	0.59	0.15
	每季購買不到1次	512.12	101.66	-0.21	-0.12	0.60	0.32	0.83	0.39	101.52	0.29	0.16
特 殊 類	總指數(不含蔬菜水果)	962.14	103.37	-0.08	-0.07	0.62	0.60	0.81	0.78	103.06	0.50	0.48
	總指數(不含蔬果及能源)	918.38	102.79	-0.17	-0.15	0.62	0.57	0.53	0.49	102.67	0.49	0.45
	總指數(不含設算租金)	870.34	102.66	0.15	0.13	0.94	0.82	1.23	1.07	102.09	0.44	0.39
所 得 層 級 別	最低20%所得家庭CPI總指數	1,000.00	102.91	0.28	0.28	1.21	1.21	1.20	1.20	102.27	0.66	0.66
	中間60%所得家庭CPI總指數	1,000.00	102.77	0.16	0.16	0.90	0.90	1.17	1.17	102.23	0.51	0.51
	最高20%所得家庭CPI總指數	1,000.00	102.41	0.09	0.09	0.94	0.94	1.05	1.05	101.97	0.48	0.48

附註：①因按年變更權數結構或蔬果細項為每月變動權數，致本月與各期比較之各類指數對總指數之影響方向及幅度不必然與漲跌之方向一致。

說明：由於受查者延誤或更正報價，本表所載資料於公布後3個月內均可能修正。

表2 消費者物價各大中小類指數變動比較表

民國107年12月至108年5月

各月漲跌率(%) = $\frac{\text{本月指數}}{\text{上月指數}} \times 100 - 100$

指數基期：民國105年=100

類 別	本年5月 指 數	最近六個月各月漲跌率(%)						本年5月 指數與上 年同月比 較(%)	類 別	本年5月 指 數	最近六個月各月漲跌率(%)						本年5月 指數與上 年同月比 較(%)	
		12月	1月	2月	3月	4月	5月				12月	1月	2月	3月	4月	5月		
總指數	102.65	-0.50	-0.11	0.98	-0.63	0.75	0.15	0.94	3.家庭用品	101.88	-0.03	-1.03	0.41	0.90	0.15	0.22	0.73	
一.食物類	102.26	-0.97	0.17	0.59	-0.08	0.29	0.89	2.58	(1)紡織品	103.58	-0.83	-1.33	0.02	1.71	0.08	0.65	0.90	
1.穀類及其製品	104.95	0.12	-0.05	0.50	0.67	0.30	-0.23	1.05	(2)家具	102.70	0.74	0.47	0.29	0.48	-0.20	0.22	0.03	
(1)米類及其製品	99.48	-0.60	-1.46	1.15	1.17	0.30	-1.51	-2.98	(3)家庭耐久設備	100.72	-0.30	0.33	-0.10	0.70	-0.08	-0.06	0.28	
(2)其他穀類及其製品	107.01	0.36	0.45	0.27	0.50	0.30	0.22	2.47	(4)餐具及其他家用品	102.27	0.13	-2.99	1.08	1.04	0.59	0.26	1.51	
2.肉類	103.64	0.21	0.20	-0.59	-0.55	-0.40	0.48	1.13	4.家庭管理費用	101.05	0.05	0.15	3.51	-3.71	-0.06	0.07	-0.07	
(1)生鮮家畜	105.25	-0.35	1.00	-0.29	0.04	-0.44	1.01	2.54	5.水電燃氣	100.82	-0.78	0.08	0.00	0.95	0.45	0.35	2.08	
(2)生鮮家禽	101.17	1.06	-0.97	-1.04	-1.43	-0.32	-0.33	-0.95	(1)燃氣	123.89	-3.07	0.09	0.03	3.93	1.83	1.49	8.57	
3.肉類製品	105.62	-0.57	0.45	0.80	-1.04	0.34	-0.41	-0.47	(2)水費	100.90	0.00	0.45	0.00	0.00	0.00	0.00	0.45	
4.蛋類	98.32	0.52	3.38	0.07	-0.43	-5.38	-9.57	X	-1.53	(3)電費	92.39	0.00	0.00	0.00	0.00	0.00	0.00	0.00
5.水產品	108.43	0.03	3.06	0.84	-2.67	-0.18	0.55	0.58	(4)公共附加費	99.17	0.00	0.00	0.00	0.00	0.00	-0.83	-0.83	
6.加工水產品	108.39	0.04	-0.24	0.62	0.63	0.58	-0.54	1.85	四.交通及通訊類	103.67	-1.58	0.20	0.58	0.00	0.86	-0.02	-0.11	
7.蔬菜	88.96	-11.67	-0.07	9.52	4.41	8.55	2.32	26.24	1.交通及通訊設備	98.04	-0.44	0.46	0.15	0.46	-0.15	0.11	0.43	
(1)根菜	76.23	-6.66	-4.74	2.76	-1.07	4.39	2.32	-3.74	(1)交通工具	99.60	-0.79	0.70	0.28	0.37	-0.06	0.22	0.86	
(2)莖菜	88.13	-5.37	-4.85	3.52	2.48	3.96	0.90	2.43	(2)通訊設備	83.61	2.85	-1.66	-0.93	1.22	-1.04	-0.79	-3.30	
(3)葉菜	93.31	-16.05	3.04	20.36	5.03	16.15	2.06	58.85	2.油料費	126.91	-7.22	-1.28	2.11	1.37	4.32	2.45	0.13	
(4)果菜及其他	89.55	-11.85	0.35	4.46	5.12	3.01	6.67	▲	25.10	3.交通服務及維修零件	98.59	0.08	0.58	0.27	-0.76	0.13	-1.06	-0.42
8.加工蔬菜	103.12	-0.27	-0.48	0.30	0.57	0.26	-0.23	0.14	(1)運輸費	101.05	0.20	1.50	0.82	-2.64	0.86	-1.40	0.29	
9.水果	88.22	-5.28	-0.02	-0.21	-3.47	-3.01	9.25	▲	1.93	(2)通訊費	91.96	0.00	-0.03	-0.25	0.42	-0.84	-1.64	-2.85
10.加工水果	113.20	1.85	-0.55	0.71	-0.64	2.25	-1.14	4.23	(3)交通工具零件及維修費	104.02	0.12	0.10	0.61	-0.08	0.02	0.06	1.31	
11.乳類	108.25	-0.18	-0.14	-1.37	0.29	0.48	0.38	1.71	(4)其他交通服務費	102.83	-0.19	0.40	-0.73	0.89	0.80	-0.45	1.33	
12.食用油	105.16	-0.16	-0.22	0.15	0.23	-0.01	0.13	0.16	五.醫藥保健類	103.19	-0.09	0.28	0.11	0.31	-0.20	-0.18	0.93	
13.調味品	106.91	-0.49	0.33	0.35	-0.14	-0.38	0.84	2.33	1.醫療費用	105.25	0.03	0.29	0.11	-0.04	0.00	0.07	1.47	
14.酒	102.16	-0.09	0.34	-0.15	0.73	-0.36	0.22	1.29	2.藥品及保健食品	100.95	-0.17	0.18	0.20	0.87	-0.68	-0.50	0.44	
15.非酒精性飲料及材料	103.55	1.18	-1.46	0.76	0.99	0.91	-0.93	2.23	3.醫療保健器材	99.54	-0.28	0.54	-0.19	0.06	0.32	-0.17	0.38	
16.調理食品	103.81	-0.22	0.13	0.13	0.08	0.22	-0.02	1.08	六.教養娛樂類	101.17	0.18	-0.04	2.32	-1.85	1.29	-0.25	1.02	
17.外食費	105.68	0.04	0.18	0.22	0.21	0.27	0.16	1.58	1.教養費用	101.07	-0.19	0.01	0.22	0.09	-0.04	-0.05	0.16	
18.其他食品	104.07	0.22	-1.47	1.01	0.52	0.40	0.21	1.39	(1)書報期刊	102.90	-0.09	0.43	0.31	0.04	0.23	-0.14	1.59	
二.衣著類	101.25	-2.17	-3.58	-2.87	-0.20	7.64	-0.91	-1.06	(2)學雜費	101.25	0.00	0.00	0.59	0.00	0.00	0.00	0.78	
1.成衣	100.25	-2.92	-4.92	-4.15	-0.71	10.96	-1.11	-1.80	(3)補習及學習費	103.07	-0.05	0.03	0.42	0.13	0.01	0.01	0.95	
(1)男用衣著	102.20	-1.40	-2.08	-2.32	-0.21	5.19	-0.69	0.42	(4)教養設備及用具	97.40	-0.66	-0.20	-0.59	0.20	-0.33	-0.13	-2.40	
(2)女用衣著	98.64	-3.79	-6.49	-5.16	-0.84	14.43	-1.29	-2.85	2.娛樂費用	100.83	0.49	-0.09	4.00	-3.36	2.35	-0.39	1.71	
(3)兒童衣著及學生制服	102.45	-1.99	-3.79	-3.63	-1.43	8.42	-1.37	-1.80	(1)娛樂設備	97.74	-0.66	-0.35	0.71	-0.38	0.30	0.87	0.35	
2.鞋類	103.76	-0.04	0.03	0.57	0.78	-0.45	-0.41	1.01	(2)娛樂服務	102.27	1.02	0.03	5.43	-4.60	3.23	-0.92	2.30	
3.衣著服務及配件	104.93	-0.56	-0.19	-0.51	1.91	0.59	-0.20	0.71	七.雜項類	107.24	0.41	0.05	3.15	-2.37	0.09	-0.07	0.09	
三.居住類	102.24	-0.04	-0.08	0.28	0.11	0.10	0.15	0.90	1.香菸及檳榔	137.27	0.32	2.02	2.05	0.33	0.65	-0.87	-2.82	
1.房租	102.60	0.04	0.14	0.07	0.07	0.06	0.11	0.88	2.美容及衛生用品	102.99	1.72	-1.43	0.36	0.58	-0.12	0.30	0.80	
2.住宅維修費	102.58	-0.08	0.01	0.06	0.03	0.02	0.03	0.65	3.個人隨身用品	100.63	0.24	0.54	0.03	0.37	0.10	0.35	1.27	
(1)維修材料	102.55	-0.12	-0.05	-0.03	0.12	0.11	0.03	0.38	4.個人服務	98.47	0.02	0.12	31.53	-23.72	0.11	0.09	0.19	
(2)維修服務	102.43	-0.06	0.02	0.09	0.00	0.00	0.03	0.73	5.理容服務費	103.75	-0.53	-0.24	3.45	-1.92	0.00	-1.25	0.99	
									6.其他	100.28	-0.01	0.03	0.10	-0.03	0.03	-0.01	0.22	

說明：1. 由於受查者延誤或更正報價，本表所載資料於公布後3個月內均可能修正。

2. 因「報紙」品項查價結果修正，故相關項目群及類別指數均追溯修正至108年1月。

3. ▲為本月份漲幅較大者，×為跌幅較大者。

表3 所得層級別消費者物價指數變動分析表

指數基期:民國105年=100

民國108年5月

七大基本分類	權數 (%)	本 月 指 數	本月指數與各期比較				本年前5月指數平均			
			與上月比較 (%)	對總指數影響 (百分點)	與上年同月比較 (%)	對總指數影響 (百分點)	指數	與上年同期比較 (%)	對總指數影響 (百分點)	
全體家庭	總指數	1,000.00	102.65	0.15	0.15	0.94	0.94	102.13	0.51	0.51
	食物類	237.18	102.26	0.89	0.21	2.58	0.60	101.28	1.41	0.33
	衣著類	46.18	101.25	-0.91	-0.04	-1.06	-0.05	98.28	-1.34	-0.06
	居住類	226.09	102.24	0.15	0.03	0.90	0.20	101.96	0.85	0.19
	交通及通訊類	152.34	103.67	-0.02	0.00	-0.11	-0.02	103.04	-0.81	-0.13
	醫藥保健類	44.22	103.19	-0.18	-0.01	0.93	0.04	103.32	0.86	0.04
	教養娛樂類	144.57	101.17	-0.25	-0.04	1.02	0.14	100.89	0.58	0.08
	雜項類	149.42	107.24	-0.07	-0.01	0.09	0.02	107.61	0.38	0.06
可支配所得最低20%家庭	總指數	1,000.00	102.91	0.28	0.28	1.21	1.21	102.27	0.66	0.66
	食物類	301.01	101.85	0.97	0.29	2.75	0.81	100.75	1.33	0.39
	衣著類	36.47	101.02	-0.76	-0.03	-1.20	-0.04	97.85	-1.56	-0.06
	居住類	310.17	102.55	0.17	0.05	1.00	0.31	102.20	0.89	0.28
	交通及通訊類	111.79	103.81	-0.10	-0.01	-0.13	-0.01	103.21	-0.85	-0.09
	醫藥保健類	51.71	103.59	-0.16	-0.01	0.78	0.04	103.69	0.78	0.04
	教養娛樂類	72.42	101.26	-0.07	0.00	1.02	0.07	100.86	0.38	0.03
	雜項類	116.42	111.91	-0.10	-0.01	0.22	0.03	111.99	0.55	0.07
可支配所得中間60%家庭	總指數	1,000.00	102.77	0.16	0.16	0.90	0.90	102.23	0.51	0.51
	食物類	252.05	102.34	0.89	0.22	2.56	0.63	101.36	1.38	0.34
	衣著類	45.59	101.31	-0.90	-0.04	-1.03	-0.05	98.36	-1.30	-0.06
	居住類	232.48	102.21	0.14	0.03	0.91	0.21	101.93	0.86	0.20
	交通及通訊類	141.87	103.88	0.03	0.00	-0.20	-0.04	103.13	-0.90	-0.14
	醫藥保健類	43.23	103.34	-0.18	-0.01	0.94	0.04	103.47	0.87	0.04
	教養娛樂類	135.74	100.95	-0.19	-0.03	0.91	0.12	100.70	0.47	0.06
	雜項類	149.05	108.57	-0.17	-0.03	-0.15	-0.02	108.88	0.41	0.07
可支配所得最高20%家庭	總指數	1,000.00	102.41	0.09	0.09	0.94	0.94	101.97	0.48	0.48
	食物類	196.24	102.62	0.87	0.17	2.57	0.50	101.67	1.51	0.29
	衣著類	49.59	101.52	-0.96	-0.05	-1.05	-0.05	98.53	-1.32	-0.07
	居住類	194.38	102.14	0.15	0.03	0.81	0.16	101.91	0.80	0.16
	交通及通訊類	180.07	103.38	-0.07	-0.01	0.05	0.01	102.89	-0.69	-0.12
	醫藥保健類	44.01	102.76	-0.18	-0.01	0.95	0.04	102.89	0.84	0.04
	教養娛樂類	177.43	101.29	-0.33	-0.06	1.18	0.21	100.99	0.77	0.13
	雜項類	158.28	104.32	0.10	0.02	0.46	0.07	104.84	0.30	0.05

說明：由於受查者延誤或更正報價，本表所載資料於公布後3個月內均可能修正。

表4 躉售物價指數變動分析表

民國108年5月

基期：民國105年=100

類 別	權數 (%)	本月指數	本月指數與各期比較						本年前5月指數平均		
			與上月比較 (%)	對總指數影響(百分點)	與上年同月比較 (%)	對總指數影響(百分點)	與上年12月比較 (%)	對總指數影響(百分點)	指數	與上年同期比較 (%)	對總指數影響(百分點)
總指數	1,000.00	104.32	0.78	0.78	-0.23	-0.23	1.15	1.15	103.15	0.50	0.50
國產內銷品	280.38	106.44	0.32	0.09	-0.61	-0.17	1.41	0.40	105.41	-0.49	-0.14
進口品	319.20	108.75	1.05	0.35	0.97	0.32	2.68	0.88	106.90	2.00	0.65
出口品	400.42	99.04	0.91	0.35	-0.96	-0.37	-0.32	-0.12	98.32	-0.02	-0.01
一.農林漁牧業產品	31.65	95.94	2.87	0.08	5.02	0.14	6.34	0.18	91.41	0.09	0.00
1.農產品	18.14	90.17	4.12	0.06	7.04	0.10	13.26	0.19	84.58	0.46	0.01
2.禽畜產品	8.10	98.55	3.45	0.03	1.12	0.01	-0.75	-0.01	95.26	0.28	0.00
3.林產品	0.24	109.12	1.17	0.00	5.32	0.00	0.32	0.00	108.07	2.75	0.00
4.水產品	5.17	105.87	-1.19	-0.01	4.89	0.03	-0.96	-0.01	103.12	-1.33	-0.01
二.土石及礦產品	38.62	161.71	0.97	0.06	4.25	0.24	7.73	0.44	155.68	8.08	0.44
1.石油及天然氣	26.23	165.49	0.71	0.03	1.27	0.05	10.33	0.39	156.58	6.27	0.24
2.土石採取及其他礦產品	12.39	155.44	1.57	0.03	11.65	0.19	2.31	0.04	155.43	12.14	0.20
三.製造業產品	898.77	102.15	0.73	0.64	-0.79	-0.70	0.55	0.49	101.29	-0.07	-0.06
1.食品及飼品	27.93	100.13	0.47	0.01	-0.36	-0.01	0.36	0.01	99.86	0.11	0.00
2.飲料	7.02	99.83	0.20	0.00	0.94	0.01	0.39	0.00	99.52	0.92	0.01
3.菸類	3.10	125.84	0.14	0.00	3.91	0.01	3.54	0.01	123.22	1.83	0.01
4.紡織品	18.51	101.67	0.48	0.01	2.37	0.04	1.59	0.03	100.62	3.34	0.06
5.成衣及服飾品	4.64	96.09	0.58	0.00	1.92	0.01	0.15	0.00	95.85	2.81	0.01
6.皮革及其製品	4.47	100.02	0.62	0.00	2.01	0.01	0.83	0.00	99.49	1.96	0.01
7.木竹製品	2.11	98.03	0.35	0.00	-1.75	0.00	-2.90	-0.01	98.87	1.55	0.00
8.紙漿、紙、紙製品及印刷品	14.56	107.09	-0.13	0.00	0.84	0.01	-0.40	-0.01	107.33	2.52	0.04
9.石油及煤製品	44.04	141.40	3.30	0.20	0.33	0.02	11.87	0.65	131.71	0.81	0.05
10.化學材料及其製品與藥品	127.31	104.77	-0.40	-0.05	-7.84	-1.09	-0.35	-0.05	104.71	-5.86	-0.81
11.橡膠及塑膠製品	24.49	100.35	0.56	0.01	2.06	0.05	0.63	0.02	100.00	2.97	0.07
12.非金屬礦物製品	16.58	99.63	1.13	0.02	6.10	0.09	3.01	0.05	98.41	5.11	0.08
13.基本金屬	57.39	118.01	0.00	0.00	-3.40	-0.23	-0.30	-0.02	117.42	-1.81	-0.12
14.金屬製品	39.99	104.89	0.37	0.02	1.38	0.05	-0.06	0.00	104.44	2.47	0.10
15.電子零組件	275.17	95.06	0.93	0.23	0.18	0.04	-1.25	-0.32	94.78	0.69	0.17
16.電腦、電子產品及光學製品	70.44	90.46	0.95	0.06	-1.97	-0.12	-0.90	-0.06	90.12	-2.22	-0.14
17.電力設備及配備	28.87	101.89	0.71	0.02	2.86	0.08	1.61	0.04	100.97	2.49	0.07
18.機械設備	73.89	98.75	0.99	0.07	3.20	0.22	1.22	0.08	98.13	3.26	0.22
19.運輸工具及零件	43.66	98.93	0.78	0.03	1.22	0.05	0.56	0.02	98.33	1.25	0.05
20.家具及裝設品	5.23	102.22	0.64	0.00	5.24	0.03	1.21	0.01	101.49	5.44	0.03
21.雜項工業製品	9.36	102.49	1.11	0.01	4.26	0.04	2.06	0.02	101.26	4.77	0.04
四.水電燃氣	30.96	103.34	0.15	0.00	2.89	0.09	1.68	0.05	102.71	3.84	0.12
一.原材料	55.48	142.35	1.25	0.09	2.92	0.22	6.44	0.46	137.24	5.63	0.40
二.中間產品	376.97	105.32	0.47	0.18	-1.05	-0.41	1.21	0.46	104.34	-0.28	-0.11
三.最終產品	167.13	101.04	1.04	0.17	2.13	0.34	2.22	0.35	99.69	1.37	0.22
內銷品	599.58	107.72	0.71	0.44	0.23	0.14	2.08	1.28	106.25	0.82	0.50
國產品	680.81	102.27	0.66	0.44	-0.81	-0.54	0.41	0.28	101.42	-0.23	-0.15

說明：由於受查者延誤或更正報價，本表所載資料於公布後3個月內均可能修正

表5 躉售物價國產內銷品指數變動分析表

基期：民國105年=100

民國108年5月

類別	權數 (%)	本月 指數	本月指數與各期比較						本年前5月指數平均		
			與上月 比較(%)	對總指數 影響(百分點)	與上年同月 比較(%)	對總指數 影響(百分點)	與上年12月 比較(%)	對總指數 影響(百分點)	指數	與上年同期 比較(%)	對總指數 影響(百分點)
總指數	1,000.00	106.44	0.32	0.32	-0.61	-0.61	1.41	1.41	105.41	-0.49	-0.49
一.農林漁牧業產品	77.53	95.57	4.10	0.27	8.91	0.57	9.55	0.62	89.04	0.44	0.03
1.農產品	39.61	88.59	7.19	0.22	15.46	0.44	25.16	0.67	79.05	0.87	0.03
2.禽畜產品	28.90	98.15	3.46	0.09	1.12	0.03	-0.74	-0.02	94.87	0.29	0.01
3.林產品	0.02	104.67	0.00	0.00	-1.17	0.00	-1.77	0.00	105.07	0.15	0.00
4.水產品	9.00	107.14	-3.12	-0.03	10.84	0.10	-2.97	-0.03	103.57	-0.41	0.00
二.土石及礦產品	3.87	103.22	0.12	0.00	4.29	0.02	3.52	0.01	102.58	3.98	0.01
1.石油及天然氣	0.47	142.95	0.00	0.00	16.04	0.01	6.81	0.00	140.70	17.36	0.01
2.土石採取及其他礦產品	3.40	99.81	0.13	0.00	2.24	0.01	2.90	0.01	99.38	1.71	0.01
三.製造業產品	808.17	108.01	0.04	0.03	-1.80	-1.49	0.73	0.60	107.45	-1.14	-0.94
1.食品及飼品	62.87	100.49	0.09	0.01	-1.06	-0.06	0.36	0.02	100.49	-0.76	-0.05
2.飲料	15.67	100.19	0.05	0.00	0.43	0.01	0.49	0.01	99.82	0.08	0.00
3.菸類	6.53	138.00	0.00	0.00	0.00	0.00	0.00	0.00	138.00	0.00	0.00
4.紡織品	22.32	106.34	-0.29	-0.01	1.16	0.03	0.26	0.01	105.88	1.37	0.03
5.成衣及服飾品	2.68	96.30	0.29	0.00	-1.87	0.00	-0.57	0.00	96.48	-1.96	0.00
6.皮革及其製品	1.15	94.25	0.34	0.00	-3.31	0.00	-0.85	0.00	94.04	-2.96	0.00
7.木竹製品	2.22	97.51	0.06	0.00	-1.54	0.00	-1.69	0.00	98.17	-0.58	0.00
8.紙漿、紙、紙製品及印刷品	28.66	109.05	-0.22	-0.01	3.10	0.09	1.98	0.06	108.98	3.38	0.10
9.石油及煤製品	58.25	132.44	2.15	0.15	0.17	0.01	10.11	0.68	125.58	0.74	0.05
10.化學材料及其製品與藥品	142.49	108.38	-0.49	-0.07	-9.03	-1.42	0.06	0.01	108.35	-7.23	-1.13
11.橡膠及塑膠製品	24.65	102.34	-0.19	0.00	0.36	0.01	0.16	0.00	102.58	0.56	0.01
12.非金屬礦物製品	35.93	103.49	0.66	0.02	8.07	0.26	3.73	0.13	102.19	6.94	0.23
13.基本金屬	78.12	120.67	-1.11	-0.10	-3.11	-0.28	-1.73	-0.16	121.67	-1.05	-0.10
14.金屬製品	59.63	109.30	-0.40	-0.02	-0.27	-0.02	-0.48	-0.03	109.47	0.63	0.04
15.電子零組件	114.13	97.73	0.55	0.06	-0.88	-0.09	-1.69	-0.18	97.49	-0.48	-0.05
16.電腦、電子產品及光學製品	17.80	93.69	0.39	0.01	-3.99	-0.07	-0.24	0.00	93.69	-4.59	-0.08
17.電力設備及配備	35.72	109.69	-0.12	0.00	0.49	0.02	1.46	0.05	108.79	-0.48	-0.02
18.機械設備	36.47	103.64	0.02	0.00	1.00	0.04	0.53	0.02	103.37	0.85	0.03
19.運輸工具及零件	55.59	100.42	0.00	0.00	0.24	0.01	-0.13	-0.01	100.26	-0.05	0.00
20.家具及裝設品	2.27	104.73	0.00	0.00	1.53	0.00	0.74	0.00	104.64	1.68	0.00
21.雜項工業製品	5.02	99.55	0.03	0.00	-0.24	0.00	0.09	0.00	99.48	-0.10	0.00
四.水電燃氣	110.43	103.34	0.15	0.02	2.89	0.30	1.68	0.18	102.71	3.84	0.40
1.水	5.05	101.29	0.00	0.00	0.43	0.00	0.43	0.00	101.29	0.43	0.00
2.電	88.25	97.72	0.00	0.00	0.00	0.00	0.00	0.00	97.72	1.60	0.13
3.燃氣	17.12	149.10	0.66	0.02	15.10	0.30	8.34	0.18	144.84	13.72	0.27

說明：由於受查者延誤或更正報價，本表所載資料於公布後3個月內均可能修正。

表6 進口物價指數變動分析表

基期：民國105年=100

民國108年5月

類別	權數 (%)	本月 指數	本月指數與各期比較						本年前5月指數平均				
			與上月 比較(%)	對總指數 影響(百分點)	與上年同月 比較(%)	對總指數 影響(百分點)	與上年12月 比較(%)	對總指數 影響(百分點)	指數	與上年同期 比較(%)	對總指數 影響(百分點)		
總指數	1,000.00	108.75	1.05	1.05	0.97	0.97	2.68	2.68	106.90	2.00	2.00		
按新台幣計價 基本分類	第1類 動物產品	12.89	110.09	1.70	0.02	2.82	0.04	2.60	0.03	108.55	3.78	0.05	
	第2類 植物產品	20.05	93.86	0.66	0.01	-3.90	-0.07	-0.65	-0.01	94.02	-0.50	-0.01	
	第4類 調製食品、飲料、酒及菸類	20.87	99.57	0.40	0.01	3.07	0.06	1.88	0.04	98.25	2.26	0.04	
	第5類 礦產品	159.25	158.98	1.75	0.40	3.27	0.74	8.79	1.92	151.44	5.83	1.26	
	第6類 化學或有關工業產品	113.81	97.53	-0.19	-0.02	-7.74	-0.87	-0.25	-0.03	97.38	-6.28	-0.71	
	第7類 塑、橡膠及其製品	34.45	103.03	0.72	0.02	0.15	0.00	0.63	0.02	102.65	2.18	0.07	
	第8類 皮革及其製品	4.44	97.55	0.27	0.00	1.00	0.00	1.34	0.01	97.38	0.27	0.00	
	第9類 木及木製品	5.37	100.65	0.57	0.00	-0.84	0.00	-2.87	-0.02	101.31	2.52	0.01	
	第10類 木漿、紙及其製品	10.20	104.65	-0.76	-0.01	-2.59	-0.03	-5.05	-0.05	106.02	1.65	0.02	
	第11類 紡織及其製品	15.21	101.45	-0.27	0.00	2.90	0.04	0.98	0.01	101.24	4.73	0.07	
	第13類 石料製品、玻璃及玻璃器	11.65	90.72	2.01	0.02	0.97	0.01	0.89	0.01	89.80	0.46	0.00	
	第15類 基本金屬及其製品	76.51	110.59	0.31	0.02	-4.57	-0.38	1.34	0.11	109.15	-3.45	-0.29	
	第16類 機器、電機、電視影像及聲音記錄機等設備	417.95	97.19	1.25	0.47	3.37	1.23	1.40	0.53	96.24	3.43	1.27	
	第17類 運輸工具	34.17	97.68	1.23	0.04	0.63	0.02	1.12	0.04	96.81	0.91	0.03	
	第18類 光學、計量、醫療儀器、樂器及其零件	49.28	97.88	1.31	0.06	3.57	0.15	1.57	0.07	97.04	3.43	0.15	
	第20類 雜項製品	8.57	99.47	0.61	0.00	2.89	0.02	0.86	0.01	98.63	2.73	0.02	
	用途分類	農工原料	683.69	113.08	1.02	0.73	0.56	0.40	3.33	2.37	110.72	1.95	1.39
		資本用品	173.27	96.64	1.41	0.22	3.34	0.50	1.44	0.22	95.86	3.29	0.50
		消費用品	143.04	97.85	0.79	0.10	0.50	0.07	0.64	0.08	97.22	0.76	0.10
		非耐久消費用品	71.70	101.48	0.81	0.05	1.86	0.12	0.73	0.05	100.73	2.11	0.14
耐久消費用品		71.34	94.39	0.77	0.05	-0.90	-0.06	0.54	0.03	93.88	-0.61	-0.04	
總指數	1,000.00	112.32	-0.15	-0.15	-3.43	-3.43	1.36	1.36	111.51	-2.88	-2.88		
按美元計價 基本分類	第1類 動物產品	12.89	113.69	0.50	0.01	-1.65	-0.02	1.29	0.02	113.21	-1.20	-0.02	
	第2類 植物產品	20.05	96.98	-0.52	-0.01	-8.08	-0.15	-1.92	-0.03	98.11	-5.25	-0.10	
	第4類 調製食品、飲料、酒及菸類	20.87	102.86	-0.78	-0.02	-1.41	-0.03	0.58	0.01	102.51	-2.64	-0.05	
	第5類 礦產品	159.25	164.01	0.54	0.12	-1.23	-0.28	7.40	1.62	157.77	0.77	0.17	
	第6類 化學或有關工業產品	113.81	100.76	-1.38	-0.14	-11.75	-1.32	-1.52	-0.16	101.61	-10.76	-1.22	
	第7類 塑、橡膠及其製品	34.45	106.43	-0.47	-0.02	-4.22	-0.14	-0.65	-0.02	107.09	-2.71	-0.09	
	第8類 皮革及其製品	4.44	100.76	-0.92	0.00	-3.39	-0.01	0.04	0.00	101.59	-4.54	-0.02	
	第9類 木及木製品	5.37	104.00	-0.62	0.00	-5.15	-0.03	-4.11	-0.02	105.73	-2.38	-0.01	
	第10類 木漿、紙及其製品	10.20	108.14	-1.93	-0.02	-6.82	-0.07	-6.27	-0.07	110.65	-3.20	-0.03	
	第11類 紡織及其製品	15.21	104.82	-1.44	-0.02	-1.58	-0.02	-0.31	0.00	105.65	-0.27	0.00	
	第13類 石料製品、玻璃及玻璃器	11.65	93.69	0.81	0.01	-3.42	-0.03	-0.40	0.00	93.66	-4.35	-0.04	
	第15類 基本金屬及其製品	76.51	114.19	-0.89	-0.07	-8.74	-0.72	0.03	0.00	113.83	-8.08	-0.67	
	第16類 機器、電機、電視影像及聲音記錄機等設備	417.95	100.42	0.04	0.01	-1.13	-0.41	0.10	0.04	100.44	-1.52	-0.56	
	第17類 運輸工具	34.17	100.93	0.04	0.00	-3.76	-0.12	-0.17	-0.01	101.03	-3.92	-0.12	
	第18類 光學、計量、醫療儀器、樂器及其零件	49.28	101.12	0.12	0.01	-0.95	-0.04	0.27	0.01	101.25	-1.53	-0.07	
	第20類 雜項製品	8.57	102.77	-0.59	0.00	-1.60	-0.01	-0.43	0.00	102.92	-2.20	-0.02	
	用途分類	農工原料	683.69	116.80	-0.17	-0.12	-3.82	-2.75	2.01	1.43	115.50	-2.92	-2.09
		資本用品	173.27	99.84	0.20	0.03	-1.16	-0.17	0.13	0.02	100.02	-1.67	-0.26
		消費用品	143.04	101.10	-0.39	-0.05	-3.87	-0.50	-0.64	-0.08	101.45	-4.06	-0.54
		非耐久消費用品	71.70	104.83	-0.38	-0.03	-2.57	-0.17	-0.55	-0.04	105.09	-2.78	-0.19
耐久消費用品		71.34	97.53	-0.42	-0.03	-5.22	-0.33	-0.74	-0.05	97.97	-5.38	-0.35	

說明：1. 表列基本分類係採國際商品統一(HS)分類系統，惟受限於版面，類別名稱經適度簡化。

2. 基本分類中，部分類章因考量對廠商或具特定性，爰不單獨公布該類章，惟納編彙計總指數。

3. 匯率採當月買賣日平均匯率，5月美元匯率為31.22。

4. 由於受查者延誤或更正報價，本表所載資料於公布後3個月內均可能修正。

表7 出口物價指數變動分析表

基期：民國105年=100

民國108年5月

類 別	權數 (%)	本月 指數	本月指數與各期比較						本年前5月指數平均			
			與上月 比較(%)	對總指數 影響(百分點)	與上年同月 比較(%)	對總指數 影響(百分點)	與上年12月 比較(%)	對總指數 影響(百分點)	指數	與上年同期 比較(%)	對總指數 影響(百分點)	
總指數	1,000.00	99.04	0.91	0.91	-0.96	-0.96	-0.32	-0.32	98.32	-0.02	-0.02	
按新台幣計價 基本分類	第1類 動物產品	6.45	109.76	1.87	0.01	1.98	0.01	2.57	0.02	107.03	1.00	0.01
	第4類 調製食品、飲料、酒及菸類	6.97	96.92	0.53	0.00	2.90	0.02	-0.34	0.00	96.51	4.34	0.03
	第5類 礦產品	39.79	148.96	3.32	0.20	-0.13	-0.01	12.43	0.67	138.24	2.33	0.13
	第6類 化學或有關工業產品	62.34	103.95	-0.26	-0.02	-6.49	-0.45	0.01	0.00	103.89	-4.57	-0.32
	第7類 塑、橡膠及其製品	72.37	106.60	-0.32	-0.02	-4.74	-0.38	-0.62	-0.05	106.40	-2.65	-0.21
	第10類 木漿、紙及其製品	6.22	104.21	0.67	0.00	-2.36	-0.02	-1.61	-0.01	104.34	0.81	0.01
	第11類 紡織及其製品	36.06	100.94	0.74	0.03	1.48	0.05	1.01	0.04	100.03	3.43	0.12
	第13類 石料製品、玻璃及玻璃器	8.26	97.99	1.66	0.01	3.96	0.03	1.27	0.01	96.94	3.37	0.03
	第15類 基本金屬及其製品	89.08	109.63	1.16	0.12	1.08	0.11	-0.07	-0.01	108.46	2.48	0.24
	第16類 機器、電機、電視影像及聲音記錄機等設備	559.60	93.14	0.87	0.45	-0.94	-0.49	-1.95	-1.03	93.14	-0.43	-0.23
第17類 運輸工具	34.00	97.60	1.13	0.04	2.19	0.07	0.55	0.02	96.86	2.58	0.08	
第18類 光學、計量、醫療儀器、樂器及其零件	55.30	92.10	1.15	0.06	-0.42	-0.02	-0.11	-0.01	91.30	-0.38	-0.02	
第20類 雜項製品	17.27	99.99	1.45	0.03	6.24	0.10	2.00	0.03	98.57	5.86	0.10	
用途別	農工原料	803.35	100.51	0.85	0.69	-1.27	-1.03	-0.70	-0.57	99.93	-0.01	-0.01
	資本用品	69.16	96.35	1.10	0.07	3.06	0.20	1.38	0.09	95.51	3.33	0.22
	消費用品	127.49	92.84	1.22	0.15	-1.09	-0.13	1.32	0.16	91.33	-1.89	-0.23
	非耐久消費用品	37.04	102.98	1.26	0.05	0.82	0.03	6.81	0.26	99.37	0.55	0.02
	耐久消費用品	90.45	88.97	1.21	0.10	-2.04	-0.17	-1.27	-0.10	88.38	-3.05	-0.25
總指數	1,000.00	102.35	-0.28	-0.28	-5.28	-5.28	-1.60	-1.60	102.62	-4.81	-4.81	
按美元計價 基本分類	第1類 動物產品	6.45	113.37	0.67	0.00	-2.45	-0.02	1.26	0.01	111.64	-3.84	-0.03
	第4類 調製食品、飲料、酒及菸類	6.97	100.17	-0.66	0.00	-1.58	-0.01	-1.62	-0.01	100.74	-0.67	0.00
	第5類 礦產品	39.79	153.73	2.09	0.12	-4.49	-0.27	11.00	0.59	144.06	-2.55	-0.14
	第6類 化學或有關工業產品	62.34	107.40	-1.44	-0.10	-10.57	-0.74	-1.27	-0.08	108.41	-9.14	-0.64
	第7類 塑、橡膠及其製品	72.37	110.14	-1.50	-0.12	-8.90	-0.72	-1.90	-0.15	111.03	-7.31	-0.59
	第10類 木漿、紙及其製品	6.22	107.71	-0.53	0.00	-6.62	-0.04	-2.87	-0.02	108.92	-4.01	-0.03
	第11類 紡織及其製品	36.06	104.32	-0.46	-0.02	-2.94	-0.11	-0.29	-0.01	104.41	-1.52	-0.05
	第13類 石料製品、玻璃及玻璃器	8.26	101.26	0.46	0.00	-0.57	0.00	-0.03	0.00	101.17	-1.59	-0.01
	第15類 基本金屬及其製品	89.08	113.27	-0.04	0.00	-3.32	-0.33	-1.36	-0.14	113.17	-2.43	-0.24
	第16類 機器、電機、電視影像及聲音記錄機等設備	559.60	96.26	-0.33	-0.17	-5.27	-2.75	-3.21	-1.70	97.22	-5.21	-2.75
第17類 運輸工具	34.00	100.87	-0.07	0.00	-2.27	-0.07	-0.75	-0.02	101.11	-2.33	-0.08	
第18類 光學、計量、醫療儀器、樂器及其零件	55.30	95.19	-0.05	0.00	-4.76	-0.24	-1.39	-0.07	95.31	-5.15	-0.27	
第20類 雜項製品	17.27	103.34	0.24	0.00	1.61	0.03	0.68	0.01	102.89	0.79	0.01	
用途別	農工原料	803.35	103.87	-0.34	-0.27	-5.56	-4.52	-1.96	-1.60	104.29	-4.79	-3.89
	資本用品	69.16	99.59	-0.10	-0.01	-1.43	-0.09	0.07	0.00	99.71	-1.61	-0.11
	消費用品	127.49	95.95	0.01	0.00	-5.40	-0.66	0.01	0.00	95.34	-6.59	-0.81
	非耐久消費用品	37.04	106.42	0.06	0.00	-3.56	-0.14	5.46	0.21	103.70	-4.27	-0.17
	耐久消費用品	90.45	91.96	0.00	0.00	-6.30	-0.52	-2.52	-0.21	92.26	-7.69	-0.64

說明：1. 表列基本分類係採國際商品統一(HS)分類系統，惟受限於版面，類別名稱經適度簡化。

2. 基本分類中，部分類章因考量對廠商或具特定性，爰不單獨公布該類章，惟納編彙計總指數。

3. 匯率採當月買賣平均匯率，5月美元匯率為31.22。

4. 由於受查者延誤或更正報價，本表所載資料於公布後3個月內均可能修正。

表8 行政院穩定物價小組關注之重要民生物資CPI年增率

單位：%

項目群名稱	權數	106年	107年									108年					
			全年	5月	6月	7月	8月	9月	10月	11月	12月	1-5月	1月	2月	3月	4月	5月
米	0.36	-0.28	1.17	1.94	2.71	3.93	3.18	4.14	1.99	-1.59	-1.84	-0.95	-1.52	0.29	0.03	0.03	-3.49
麵粉、調製麵粉	0.02	-0.47	3.11	3.63	4.23	2.45	4.76	5.40	3.70	4.07	5.04	2.83	4.05	3.53	2.77	1.44	2.39
豬肉	0.99	4.06	0.18	-0.61	1.42	-0.11	-0.70	-1.47	-2.46	-0.74	-1.44	0.41	-0.25	-1.82	0.54	1.04	2.68
雞肉	0.91	0.12	3.27	1.86	1.85	3.40	2.33	3.72	4.16	3.82	2.62	-1.09	0.29	-1.37	-2.62	-0.66	-1.04
雞蛋	0.20	-12.04	17.59	10.76	16.21	27.88	20.60	41.06	37.36	35.32	40.88	18.53	25.36	23.16	30.21	17.89	-2.41
醬油	0.07	3.80	1.98	-1.17	0.44	-1.05	-0.24	7.20	3.35	3.66	2.78	4.54	3.04	7.43	5.94	2.40	3.98
糖	0.03	4.74	5.48	7.13	7.05	5.09	3.68	4.45	3.97	4.18	6.41	2.54	5.46	3.58	2.49	0.36	1.00
沙拉油、調理油	0.05	0.32	2.60	4.43	4.18	4.55	1.52	2.78	-0.29	-0.03	-1.08	-1.64	0.40	-0.09	-0.93	-3.03	-4.35
鮮奶	0.47	6.16	6.90	5.80	5.81	5.83	6.66	6.41	5.07	6.25	5.48	3.04	4.28	3.37	3.11	3.04	1.42
奶粉	0.28	0.20	0.20	0.26	-0.80	0.27	0.29	-0.15	0.29	0.67	0.83	1.16	1.86	0.46	0.67	0.98	1.86
速食麵	0.08	1.00	1.11	1.16	0.20	0.41	0.22	2.49	1.79	2.42	1.47	0.83	1.41	1.36	0.89	0.51	-0.01
麵包	0.54	3.36	3.65	4.23	4.67	4.11	3.16	2.45	2.12	2.03	2.45	3.40	3.19	2.69	3.67	3.81	3.66
衣服清潔劑	0.31	0.64	2.14	5.38	1.42	4.76	2.79	3.32	1.88	3.44	2.46	-1.75	-2.70	-1.84	-2.55	0.41	-2.07
衛生紙、面紙及紙巾	0.39	-1.35	7.98	10.70	8.64	9.70	8.98	10.02	12.46	9.54	11.56	9.45	13.48	12.39	12.96	5.41	3.86
沐浴用品	0.25	1.48	2.48	3.77	5.34	4.18	2.98	-0.19	-0.06	2.48	0.38	0.02	0.91	0.32	-0.67	0.47	-0.91
牙膏、牙粉	0.14	-0.47	1.02	-1.41	0.95	1.06	1.02	8.82	5.49	2.10	-7.00	-0.79	-4.75	0.12	5.55	-6.24	1.92
洗髮精、潤絲精	0.39	3.89	-1.09	-0.86	-3.45	-3.46	-2.03	0.48	-3.30	-3.18	2.41	0.49	1.80	1.73	0.60	-1.12	-0.40
上述17項平均	5.48	1.79	3.29	3.15	3.33	3.75	3.06	4.09	3.10	3.31	3.24	1.87	2.62	2.00	2.43	1.64	0.70

表 9 主要國家 CPI 年增率

單位：%

	中華民國	美國	日本	中國大陸	南韓	新加坡	香港
2009 年	-0.87	-0.4	-1.4	-0.7	2.8	0.6	0.6
2010 年	0.97	1.6	-0.7	3.2	2.9	2.8	2.3
2011 年	1.42	3.2	-0.3	5.6	4.0	5.2	5.3
2012 年	1.93	2.1	-0.1	2.6	2.2	4.6	4.1
2013 年	0.79	1.5	0.3	2.6	1.3	2.4	4.3
2014 年	1.20	1.6	2.8	1.9	1.3	1.0	4.4
2015 年	-0.30	0.1	0.8	1.4	0.7	-0.5	3.0
2016 年	1.39	1.3	-0.1	2.0	1.0	-0.5	2.4
2017 年	0.62	2.1	0.5	1.6	1.9	0.6	1.5
2018 年	1.35	2.4	1.0	2.1	1.5	0.4	2.4
5 月	1.75	2.8	0.6	1.5	1.5	0.4	2.1
6 月	1.40	2.9	0.7	1.7	1.5	0.6	2.4
7 月	1.76	2.9	0.9	2.1	1.1	0.6	2.4
8 月	1.54	2.7	1.3	2.3	1.4	0.7	2.3
9 月	1.72	2.3	1.2	2.4	2.1	0.7	2.7
10 月	1.16	2.5	1.4	2.5	2.0	0.7	2.7
11 月	0.29	2.2	0.9	2.1	2.0	0.3	2.6
12 月	-0.06	1.9	0.3	1.9	1.3	0.5	2.6
2019 年	0.51	1.7	0.4	2.0	0.6	0.5	2.4
1 月	0.18	1.6	0.2	1.7	0.8	0.4	2.5
2 月	0.22	1.5	0.2	1.5	0.5	0.5	2.1
3 月	0.56	1.9	0.5	2.3	0.4	0.6	2.1
4 月	0.66	2.0	0.9	2.6	0.6	0.8	2.9
5 月	0.94	0.7

資料來源：我國為行政院主計總處，其餘國家為 International Financial Statistics(IMF)及各國官網資料。

說明：1....表資料尚未產生。

2.我國及南韓 2019 年為 1-5 月；美國、日本、中國大陸、新加坡及香港為 1-4 月。

表 10 CPI 變動對支出之影響－釋例說明
(108 年 5 月)

類別及重要支出項目	107 年 5 月平均每戶 各類消費分配金額 (以消費 8 萬元為例)(元)	108 年 5 月較上年同月	
		CPI 漲跌 幅度(%)	支出增減 金額(元)
消費支出	80,000	0.94	752
食物類	18,658	2.58	481
蔬菜	878	26.24	230
外食費	6,325	1.58	100
水果	1,677	1.93	32
肉類	1,913	1.13	22
麵包	443	3.66	16
乳類	807	1.71	14
水產品	1,181	0.58	7
米	293	-3.49	-10
雞蛋	181	-2.41	-4
衣著類	3,757	-1.06	-40
居住類	18,034	0.90	162
燃氣	359	8.57	31
交通及通訊類	12,288	-0.11	-14
通訊費	2,049	-2.85	-58
運輸費	2,210	0.29	6
醫藥保健類	3,526	0.93	33
醫療費用	1,672	1.47	25
教養娛樂類	11,436	1.02	117
雜項類	12,301	0.09	11
衛生紙、面紙及紙巾	350	3.86	14
每月至少購買 1 次	17,415	1.50	261
每季(不含每月)至少購買 1 次	11,458	1.31	150
每季購買不到 1 次	40,766	0.60	245

說明：1.由於表列各大類支出金額係依 106 年 CPI 權重及本期指數推算，

故 7 大類支出加總容或不等於總消費支出。

2.表列支出項目將配合當期漲跌幅較顯著者調整。

一、CPI 總指數為所有家庭購買消費性商品及服務價格變動的平均情況；由於每個家庭購買的內容及頻度不同，且可能差異懸殊，總指數變動與個人對物價漲跌的感受，常有落差，此種現象，各國皆然。依國外(日本、歐盟、加拿大及英國等)研究結果顯示，一般民眾對購買頻度較高商品之價格漲跌感受較為深刻，例如食物類價格短期波動，多數家庭時有感受，至於久久才購買 1 次的 3C 電子產品，其價格變化容易忽視。

二、在 CPI 分類指數中，購買頻度為「每月」至少購買 1 次者，5 月年增率受蔬菜上漲 26.24%，與米及雞蛋分別下跌 3.49%及 2.41%交互影響，漲 1.50%。購買頻度較高之個別商品，短期價格波動顯著，民眾多有感受，然各項目漲跌互抵後，綜合指數必然較個別商品漲跌緩和。

三、本表以平均每月消費支出約 8 萬元規模之家庭為例，列舉數項重要民生用品，說明價格漲跌對支出之影響。就 5 月 CPI 年增 0.94%而言，表示在購買相同品質與數量的商品及服務情況下，平均支出會較上年同月增 752 元。其中：

(一)支出增加項目：

- 1.食物類中，以蔬菜支出增 230 元較多，外食費、水果亦分別增 100 元及 32 元。
- 2.食物類外，以燃氣支出增 31 元較多，醫療費用與衛生紙、面紙及紙巾亦分別增 25 元與 14 元。

(二)支出減少項目：

- 1.食物類中，以米支出減 10 元較多。
- 2.食物類外，以通訊費支出減 58 元較多。

表11 主要國際商品行情

	芝加哥穀物價格						紐約商品價格(美分/磅)						吉隆坡(美元/KG)		原油(美元/桶)	
	(美元/英斗)			(美元/英擔)			糖		棉花		橡膠		OPEC現貨			
	玉米 (期底數)	年增率 (%)	黃豆 (期底數)	年增率 (%)	小麥 (期底數)	年增率 (%)	稻米 (期底數)	年增率 (%)	年增率 (%)	年增率 (%)	年增率 (%)	年增率 (%)	年增率 (%)	年增率 (%)		
2009年底	4.15	2.0	10.40	7.0	5.42	-11.3	14.56	-5.1	26.95	128.2	75.60	54.2	2.94	69.9	61.06	-35.4
2010年底	6.29	51.6	13.94	34.0	7.94	46.5	13.99	-3.9	32.12	19.2	144.81	91.5	5.05	71.8	77.45	26.8
2011年底	6.47	2.9	11.99	-14.0	6.53	-17.8	14.61	4.4	23.30	-27.5	91.80	-36.6	3.49	-30.9	107.46	38.7
2012年底	6.98	7.9	14.19	18.3	7.78	19.1	14.86	1.7	19.51	-16.3	75.14	-18.1	3.15	-9.7	109.45	1.9
2013年底	4.22	-39.5	13.13	-7.5	6.05	-22.2	15.51	4.4	16.41	-15.9	84.64	12.6	2.66	-15.6	105.87	-3.3
2014年底	3.97	-5.9	10.19	-22.4	5.90	-2.5	11.49	-25.9	14.52	-11.5	60.27	-28.8	1.91	-28.2	96.29	-9.0
2015年底	3.59	-9.6	8.71	-14.5	4.70	-20.3	11.56	0.6	15.24	5.0	63.28	5.0	1.34	-29.8	49.49	-48.6
2016年底	3.52	-1.9	9.97	14.5	4.08	-13.2	9.36	-19.0	19.51	28.0	70.65	11.6	2.30	71.6	40.76	-17.6
2017年底	3.51	-0.3	9.52	-4.5	4.27	4.7	11.68	24.8	15.16	-22.3	78.63	11.3	1.89	-17.8	52.43	28.6
12月	3.51	-0.3	9.52	-4.5	4.27	4.7	11.68	24.8	15.16	-22.3	78.63	11.3	1.89	-17.8	62.06	20.1
2018年底	3.75	6.8	8.83	-7.2	5.03	17.8	10.10	-13.5	12.03	-20.6	72.20	-8.2	1.63	-13.8	69.78	33.1
1月	3.62	0.6	9.96	-2.8	4.52	7.4	12.44	30.4	13.23	-35.3	77.28	3.1	2.00	-28.1	66.85	27.6
2月	3.75	2.2	10.45	2.0	4.85	14.1	12.39	33.4	13.48	-30.2	81.65	8.4	1.89	-27.3	63.48	18.9
3月	3.88	6.6	10.45	10.5	4.51	5.6	12.36	25.0	12.35	-26.3	81.46	5.3	1.88	-23.6	63.76	26.7
4月	3.93	9.8	10.38	9.8	5.13	22.4	12.79	40.1	11.52	-28.2	84.68	5.5	1.86	-18.4	68.43	33.2
5月	3.94	7.4	10.19	11.6	5.26	22.3	11.56	3.3	12.79	-14.8	93.15	20.6	1.83	-20.1	74.11	50.6
6月	3.50	-5.7	8.59	-8.8	4.98	-2.5	11.61	0.9	11.86	-13.3	85.38	13.4	1.80	-6.7	73.22	62.0
7月	3.72	0.3	9.04	-9.1	5.54	16.6	11.91	-2.9	10.55	-29.2	90.28	28.1	1.79	-10.1	73.27	56.1
8月	3.51	2.6	8.33	-11.0	5.19	26.6	10.83	-13.7	10.60	-26.4	82.31	15.2	1.77	-12.4	72.26	45.7
9月	3.56	0.3	8.46	-12.6	5.09	13.6	9.78	-18.4	11.20	-17.3	76.76	11.1	1.72	-16.1	77.18	44.4
10月	3.63	4.9	8.39	-13.9	5.01	19.6	10.58	-6.3	13.19	-10.5	76.86	12.4	1.68	-12.0	79.39	43.0
11月	3.67	7.3	8.95	-9.2	5.16	26.2	10.88	-13.2	12.84	-14.9	77.16	2.8	1.61	-15.7	65.33	7.6
12月	3.75	6.8	8.83	-7.2	5.03	17.8	10.10	-13.5	12.03	-20.6	72.20	-8.2	1.63	-13.8	56.94	-8.3
2019年																
1月	3.77	4.1	9.15	-8.1	5.17	14.4	10.61	-14.7	12.73	-3.8	74.40	-3.7	1.91	-4.5	58.74	-12.1
2月	3.62	-3.5	8.98	-14.1	4.53	-6.6	10.39	-16.1	12.73	-5.6	71.74	-12.1	2.09	10.6	63.83	0.6
3月	3.57	-8.0	8.84	-15.4	4.58	1.6	10.85	-12.2	12.53	1.5	77.61	-4.7	2.29	21.8	66.37	4.1
4月	3.53	-10.2	8.41	-19.0	4.19	-18.3	10.28	-19.6	11.99	4.1	75.98	-10.3	2.29	23.1	70.78	3.4
5月	4.27	8.4	8.78	-13.8	5.03	-4.4	11.46	-0.9	12.10	-5.4	68.08	-26.9	2.29	25.1	69.97	-5.6

資料來源：時報資訊商品行情網(CIP)。

附註：原油為平均數，其餘為期底數。

表12 國際金屬商品行情

	黃金	年增率 (%)	銀	年增率 (%)	白金	年增率 (%)	鋁	年增率 (%)	銅	年增率 (%)	鎳	年增率 (%)	鉛	年增率 (%)	錫	年增率 (%)	鋅	年增率 (%)
	(美元/每盎司)						(美元/每噸)											
2009年底	1,104.0	27.6	16.99	57.5	1,466	63.1	2,197.0	45.7	7,342.0	141.4	18,452	58.9	2,402.0	137.4	16,869	54.7	2,529.0	114.3
2010年底	1,410.3	27.7	30.63	80.3	1,731	18.1	2,460.8	12.0	9,650.0	31.4	24,708	33.9	2,563.5	6.7	26,920	59.6	2,444.0	-3.4
2011年底	1,531.0	8.6	28.18	-8.0	1,354	-21.8	1,994.5	-18.9	7,590.0	-21.3	18,724	-24.2	2,011.0	-21.6	19,148	-28.9	1,827.3	-25.2
2012年底	1,664.0	8.7	29.95	6.3	1,523	12.5	2,041.0	2.3	7,907.0	4.2	16,998	-9.2	2,316.5	15.2	23,380	22.1	2,049.5	12.2
2013年底	1,201.5	-27.8	19.50	-34.9	1,358	-10.8	1,754.8	-14.0	7,375.8	-6.7	13,832	-18.6	2,190.5	-5.4	22,335	-4.5	2,053.0	0.2
2014年底	1,199.3	-0.2	15.97	-18.1	1,210	-10.9	1,825.0	4.0	6,368.0	-13.7	15,074	9.0	1,843.0	-15.9	19,434	-13.0	2,167.0	5.6
2015年底	1,062.3	-11.4	13.82	-13.5	872	-27.9	1,500.3	-17.8	4,705.8	-26.1	8,780	-41.8	1,797.0	-2.5	14,591	-24.9	1,592.8	-26.5
2016年底	1,145.9	7.9	16.24	17.5	899	3.1	1,704.0	13.6	5,523.0	17.4	9,964	13.5	1,999.5	11.3	21,205	45.3	2,557.8	60.6
2017年底	1,291.0	12.7	16.86	3.8	925	2.9	2,256.0	32.4	7,207.0	30.5	12,706	27.5	2,484.8	24.3	20,096	-5.2	3,337.5	30.5
12月	1,291.0	12.7	16.86	3.8	925	2.9	2,256.0	32.4	7,207.0	30.5	12,706	27.5	2,484.8	24.3	20,096	-5.2	3,337.5	30.5
2018年底	1,279.0	-0.9	15.29	-9.3	788	-14.8	1,862.8	-17.4	5,949.0	-17.5	10,605	-16.5	2,007.0	-19.2	19,520	-2.9	2,518.5	-24.5
1月	1,345.1	10.9	17.23	-0.3	1,003	1.2	2,219.0	22.3	7,078.8	18.1	13,560	37.0	2,620.5	10.5	21,855	10.5	3,595.5	26.0
2月	1,317.9	5.0	16.44	-10.1	979	-4.9	2,153.5	12.2	6,894.5	15.6	13,744	25.8	2,496.0	10.7	21,640	12.7	3,477.0	23.4
3月	1,323.9	6.3	16.28	-9.9	936	-0.4	1,986.8	1.8	6,679.3	14.8	13,253	33.0	2,394.5	2.7	21,175	4.7	3,284.0	19.4
4月	1,313.2	3.7	16.38	-5.9	905	-4.3	2,256.5	18.6	6,770.0	18.6	13,593	44.5	2,321.0	1.6	21,315	6.6	3,125.5	19.4
5月	1,305.4	3.1	16.55	-4.4	907	-4.2	2,289.3	18.9	6,844.8	21.0	15,158	69.9	2,446.0	16.5	20,630	1.0	3,097.5	19.7
6月	1,250.5	0.7	16.03	-2.7	851	-7.7	2,153.5	12.5	6,625.0	11.8	14,823	58.6	2,405.3	5.8	19,830	-2.0	2,906.5	5.6
7月	1,221.0	-3.7	15.43	-7.9	831	-11.4	2,060.8	8.7	6,279.3	-0.9	13,939	37.1	2,140.5	-7.2	20,175	-3.0	2,676.0	-3.9
8月	1,202.5	-8.3	14.65	-15.5	792	-19.7	2,101.5	0.1	5,968.0	-11.7	12,708	8.2	2,057.5	-13.1	19,053	-8.7	2,461.8	-21.6
9月	1,187.3	-7.5	14.30	-15.2	815	-11.4	2,048.0	-1.5	6,263.5	-2.6	12,507	20.1	2,022.8	-18.8	18,860	-9.5	2,658.5	-17.1
10月	1,215.0	-4.3	14.34	-14.7	834	-8.9	1,934.8	-9.7	6,036.5	-11.4	11,426	-6.8	1,901.5	-20.9	19,138	-1.9	2,551.8	-23.2
11月	1,217.6	-4.9	14.23	-14.1	805	-14.4	1,957.3	-3.8	6,227.0	-7.5	11,136	0.8	1,960.5	-20.6	18,398	-6.6	2,655.0	-16.4
12月	1,279.0	-0.9	15.29	-9.3	788	-14.8	1,862.8	-17.4	5,949.0	-17.5	10,605	-16.5	2,007.0	-19.2	19,520	-2.9	2,518.5	-24.5
2019年																		
1月	1,323.3	-1.6	16.07	-6.7	821	-18.1	1,892.0	-14.7	6,151.3	-13.1	12,407	-8.5	2,099.5	-19.9	20,930	-4.2	2,730.0	-24.1
2月	1,319.2	0.1	15.81	-3.8	871	-11.0	1,889.5	-12.3	6,555.5	-4.9	12,969	-5.6	2,145.3	-14.1	21,747	0.5	2,813.5	-19.1
3月	1,295.4	-2.2	15.10	-7.2	850	-9.2	1,893.0	-4.7	6,486.5	-2.9	12,897	-2.7	2,001.5	-16.4	21,447	1.3	2,999.8	-8.7
4月	1,282.3	-2.4	14.98	-8.5	889	-1.8	1,783.0	-21.0	6,426.8	-5.1	12,132	-10.8	1,904.5	-17.9	19,741	-7.4	2,960.0	-5.3
5月	1,295.6	-0.8	14.48	-12.5	791	-12.8	1,773.0	-22.6	5,806.0	-15.2	11,972	-21.0	1,794.5	-26.6	18,825	-8.7	2,668.0	-13.9

資料來源：倫敦金銀市場協會(LBMA)、倫敦鉑鈾市場協會(LPPM)、倫敦金屬交易所(LME)

附註：資料為期底數。

表13 受僱員工薪資調查統計指標

	受僱員工人數			工業及服務業											
	工業及服務業			進入人數		退出人數		每人每月工時			每人每月總薪資				
	合計 (千人)	工業 部門 (千人)	服務業 部門 (千人)	進入 (千人)	進入率 (%)	退出 (千人)	退出率 (%)	每人 (小時)	加班工時		經常性薪資 (元)	經常性薪資		加班費	
									年增數 (小時)	年增率 (%)		年增率 (%)	年增率 (%)		
2010年	6,694	2,991	3,703	189	2.83	167	2.51	181.1	8.8	2.5	44,646	36,233	1.71	1,446	39.31
2011年	6,930	3,100	3,831	181	2.62	165	2.38	178.7	8.4	-0.4	45,961	36,735	1.39	1,421	-1.73
2012年	7,075	3,138	3,937	165	2.34	155	2.20	178.4	8.0	-0.4	46,109	37,193	1.25	1,399	-1.55
2013年	7,204	3,172	4,032	172	2.40	160	2.22	177.1	8.5	0.5	46,174	37,552	0.97	1,506	7.65
2014年	7,381	3,238	4,144	188	2.56	173	2.35	177.9	8.6	0.1	47,832	38,218	1.77	1,556	3.32
2015年	7,532	3,279	4,253	177	2.36	167	2.22	175.3	8.3	-0.3	49,024	38,712	1.29	1,562	0.39
2016年	7,637	3,294	4,343	174	2.29	165	2.17	169.6	8.5	0.2	49,266	39,213	1.29	1,656	6.02
2017年	7,769	3,337	4,432	182	2.35	171	2.20	169.6	8.0	-0.5	50,480	39,928	1.82	1,724	4.11
2018年	7,877	3,376	4,500	186	2.37	178	2.26	169.4	8.1	0.1	52,407	40,959	2.58	1,820	5.57
3月	7,836	3,362	4,474	208	2.66	197	2.52	183.2	8.3	0.2	46,578	40,757	2.52	1,856	8.98
4月	7,837	3,363	4,475	185	2.37	184	2.35	153.8	8.3	0.1	46,039	40,714	2.30	1,829	5.42
5月	7,845	3,369	4,475	172	2.20	165	2.11	179.0	8.3	0.1	48,139	40,882	2.56	1,842	5.50
6月	7,849	3,370	4,479	185	2.36	180	2.30	165.5	8.2	0.4	48,501	40,810	2.43	1,843	8.22
7月	7,899	3,389	4,510	250	3.19	200	2.55	176.1	8.2	0.4	51,710	40,935	2.72	1,845	9.30
8月	7,908	3,388	4,520	222	2.81	214	2.71	181.6	8.1	0.1	49,714	41,220	2.97	1,835	6.44
9月	7,900	3,382	4,518	209	2.64	216	2.74	159.4	8.2	0.4	48,102	41,139	2.63	1,863	11.09
10月	7,912	3,388	4,524	183	2.32	172	2.18	177.5	8.2	0.0	45,933	41,229	2.62	1,880	6.64
11月	7,925	3,393	4,532	158	2.00	145	1.83	177.0	7.8	-0.3	46,937	41,239	2.60	1,798	1.99
12月	7,933	3,394	4,539	147	1.86	139	1.76	171.2	7.8	-0.3	50,869	41,378	2.09	1,811	2.20
2019年1至3月	7,929	3,388	4,541	173	2.18	175	2.20	159.1	7.6	-0.3	64,997	41,535	2.18	1,763	-0.17
1月	7,941	3,392	4,550	164	2.07	156	1.96	181.8	7.6	-0.5	94,136	41,694	2.31	1,737	-2.03
2月	7,919	3,382	4,537	149	1.88	172	2.16	128.8	7.2	-0.2	54,259	41,235	1.98	1,735	3.89
3月	7,927	3,389	4,538	204	2.58	196	2.48	166.4	7.8	-0.5	46,530	41,674	2.25	1,819	-1.99
增減值	與上月比較	8	7	1	55	0.70	24	0.32	37.6	0.6	-7,729	439		84	
	與上年同月比較	91	27	64	-4	-0.08	-1	-0.04	-16.8	-0.5	-48	917		-37	
	與上年同期比較	92	28	64	0	-0.03	0	-0.03	-4.7	-0.3	611	887		-3	
增(減)率	與上月比較	0.10	0.19	0.04	37.02		14.15		29.19	8.33	-14.24	1.06		4.84	
	與上年同月比較	1.16	0.79	1.44	-1.78		-0.43		-9.17	-6.02	-0.10	2.25		-1.99	
	與上年同期比較	1.18	0.82	1.44	-0.49		-0.16		-2.87	-3.80	0.95	2.18		-0.17	

編製單位：行政院主計總處

說明：1.每人每月總薪資係指受僱員工（不含執行業務所得者）每月經常性薪資（含本薪與按月給付之固定津貼及獎金）及非經常性薪資（含加班費、年終獎金、非按月發放之績效獎金與全勤獎金等）之報酬總額；但不含雇主負擔或提撥之保險費、退休金與資遣費等非薪資報酬。

2.本月底受僱員工人數=上月底受僱員工人數+本月進入人數-本月退出人數，但年平均資料本等式不成立，主因受僱員工人數年資料為各月平均數，非年底人數。

3.本統計結果不含農業、政府機關、公私立學校、研究發展服務業、宗教、職業團體及類似組織等行業，且教育業僅涵蓋「其他教育及教育輔助業」，如各類補習班、才藝班、汽車駕駛訓練班及代辦留（遊）學服務等。

4.自2019年1月起參照「105年工業及服務業普查統計結果」及「中華民國行業標準分類第10次修訂版」校正歷年時間數列資料。

表14 消費者物價指數查價項目漲跌分析
(108年5月)

- 一、105年基期消費者物價指數共調查368個查價項目群，如以民國105年為100，108年5月總指數為102.65，表示108年5月368個查價項目群漲跌加權平均後，較105年上漲2.65%。
- 二、若扣除棗子、釋迦、火龍果、柑橘及柿子5項本月非屬產季水果，363項漲跌分布情形如下：

		上 漲				持 平	下 跌					
		0%~3%	3%~5%	5%~10%	超過10%		0%~3%	3%~5%	5%~10%	超過10%		
與上月 比較	項數	179	151	10	9	9	59	125	114	4	5	2
	權數	52.4	50.4	0.9	0.5	0.6	16.3	31.2	28.6	1.6	0.6	0.5
與上年 同月比較	項數	259	172	35	16	36	9	95	69	14	6	6
	權數	76.3	64.8	8.2	1.5	1.7	2.1	21.6	16.7	2.9	1.1	0.9

三、5月CPI查價項目較上月變動率(%；105年=100)：

查價項目	權數	指數	變動率	查價項目	權數	指數	變動率
△ 81 番茄	0.04	102.71	48.96	128 鹽、甘味調味料	0.02	105.50	2.29
◎ 66 菠菱菜	0.01	92.36	36.89	114 哈密瓜	0.13	93.33	2.23
△ 73 白花椰菜	0.03	95.88	32.08	58 蘆筍	0.01	96.57	2.13
△ 97 小番茄	0.09	74.97	22.42	225 鍋具	0.11	99.34	2.02
◎ 85 綠花椰菜	0.02	120.57	21.27	346 紙尿布(褲)	0.19	104.17	1.99
◎ 46 蘿蔔	0.04	87.58	16.20	146 其他沖泡飲料材料(麥芽飲品、可可、薏仁粉等)	0.08	103.32	1.98
◎ 108 番石榴	0.13	63.27	14.87	◎ 145 其他包裝飲料(豆類、雜糧飲料等)	0.10	106.60	1.92
◎ 101 鳳梨	0.22	90.77	12.38	◎ 70 甘薯葉	0.02	80.68	1.71
△ 78 苦瓜	0.04	74.14	11.12	◎ 123 發酵乳及優格	0.14	105.50	1.68
△ 84 敏豆	0.03	95.06	8.75	323 寵物及其必需品(含設備)	0.42	103.01	1.59
◎ 107 梨子	0.12	94.23	7.88	342 彩粧及香水	0.30	99.91	1.51
△ 77 絲瓜	0.05	76.28	7.54	249 柴油	0.02	136.58	1.46
324 鮮花	0.12	105.77	7.08	◎ 11 豬肉	0.99	105.05	1.39
◎ 61 小白菜	0.03	82.85	6.14	△ 80 茄子	0.03	75.29	1.36
◎ 118 其他水果(榴槤、百香果、椰子、柚子等)	0.06	94.95	5.98	349 衛生棉	0.09	102.48	1.36
◎ 67 萵苣菜	0.04	95.46	5.76	△ 116 桃子	0.12	108.10	1.35
△ 65 芹菜	0.02	86.98	5.73	△ 56 薑	0.02	106.74	1.31
△ 34 肉魚	0.03	125.22	5.30	243 自行車	0.14	103.43	1.29
△ 53 蒜頭	0.02	76.91	4.82	△ 68 芥藍菜	0.01	83.80	1.26
△ 27 虱目魚	0.07	108.11	4.48	343 保養品	1.06	102.38	1.26
◎ 75 小黃瓜	0.04	76.20	4.41	319 數位照相機及攝影機	0.11	95.25	1.23
◎ 112 西瓜	0.24	72.77	4.12	△ 168 糖果	0.05	108.66	1.22
△ 62 包心白菜	0.05	79.55	3.77	△ 132 其他調味品(調味醬、醋、高湯罐頭等)	0.13	105.91	1.17
△ 82 甜椒(含青椒)	0.03	81.02	3.74	△ 167 巧克力	0.04	103.82	1.17
△ 109 蓮霧	0.10	100.65	3.74	231 清潔用具	0.11	104.74	1.11
◎ 50 洋蔥	0.02	94.36	3.54	210 床(床墊)	0.24	103.70	1.06
◎ 64 空心菜	0.02	83.58	3.41	227 照明燈管及燈泡	0.05	97.91	1.06
320 運動用具	0.27	103.92	3.22	25 土魷、馬加魚	0.05	111.75	1.05
◎ 115 蘋果	0.16	95.19	2.96	△ 361 婚喪喜慶用品	0.27	104.20	1.04
332 遊樂場入場費	0.17	101.30	2.84	352 金飾及珠寶	0.55	100.23	1.03
22 嘉臘魚、赤鯨	0.02	114.43	2.79	268 車輛通行費	0.16	101.03	1.02
205 枕頭、被胎	0.17	102.00	2.76	△ 29 秋刀魚	0.04	104.74	0.99
◎ 246 92無鉛汽油	0.42	129.48	2.62	◎ 87 菇類	0.08	97.17	0.96
△ 69 莧菜	0.01	88.62	2.56	79 扁蒲	0.02	83.32	0.94
◎ 72 其他葉菜(芥菜、茼蒿、油菜等)	0.03	84.14	2.52	35 新鮮小卷	0.07	114.68	0.92
◎ 247 95無鉛汽油	2.00	127.52	2.50	314 紙製品	0.05	104.04	0.92
◎ 47 胡蘿蔔	0.03	68.94	2.47	◎ 169 餅乾	0.26	100.33	0.91
◎ 63 青江白菜	0.02	81.34	2.37	△ 83 豌豆	0.01	97.40	0.90
237 桶裝瓦斯	0.28	128.64	2.37	3 米粉、板條及其他米類製品	0.03	106.11	0.89
△ 248 98無鉛汽油	0.26	124.99	2.33	212 家用裝飾品	0.02	101.28	0.87

三、5月CPI查價項目較上月變動率(%；105年=100；續1)：

查價項目	權數	指數	變動率	查價項目	權數	指數	變動率
183 其他女衣著(睡衣、孕婦裝、泳衣、襪子等)	0.15	98.63	0.86	200 其他維修材料(延長線、室內裝潢、地板鋪設材料等)	0.07	102.33	0.21
△ 37 蝦蟹類	0.23	108.90	0.82	241 汽車	3.06	99.41	0.21
△ 130 糖	0.03	112.29	0.80	309 電腦學習費	0.01	100.23	0.21
◎ 38 蛤蜊	0.08	143.41	0.77	△ 49 馬鈴薯	0.02	89.47	0.20
◎ 232 其他家用用品(保鮮膜、菜刀、殺蟲劑等)	0.49	104.09	0.77	△ 113 香瓜	0.10	95.35	0.20
△ 52 青蒜	0.02	70.85	0.74	◎ 148 麵類調理食品	0.20	102.02	0.20
◎ 5 麵條	0.09	102.95	0.73	190 女鞋	0.49	106.77	0.20
△ 350 洗髮精、潤絲精	0.39	104.45	0.71	344 美容(髮)器材	0.08	93.56	0.20
△ 134 啤酒	0.27	102.32	0.69	149 肉鬆	0.05	104.55	0.19
296 期刊	0.04	101.51	0.69	◎ 154 西式早點	0.48	104.55	0.19
△ 92 乾豆(花生、紅豆、綠豆等)	0.09	97.99	0.67	△ 32 鱈魚	0.12	106.00	0.18
9 麵粉、調製麵粉	0.02	105.29	0.63	△ 59 其他莖菜(大心菜、球莖甘藍、芽菜類等)	0.01	91.51	0.18
△ 21 其他蛋類(皮蛋、鹹鴨蛋等)	0.05	101.63	0.62	226 茶具	0.06	103.03	0.18
214 冷暖氣設備	0.28	98.55	0.62	192 洗衣(鞋)工資	0.07	106.40	0.16
334 國內旅遊團費	0.60	105.62	0.60	127 其他食用油(橄欖油、葵花籽油、葡萄籽油等)	0.16	105.84	0.15
△ 71 韭菜(花)	0.02	87.90	0.56	235 其他家庭管理費用(洗水塔、家電維修費、開(配)鎖費等)	0.05	101.60	0.15
263 汽、機車輪胎	0.14	96.19	0.53	328 其他技藝學習費(舞蹈、繪畫等)	0.32	100.94	0.15
△ 7 蛋糕	0.27	104.00	0.52	△ 90 海帶、紫菜	0.05	102.44	0.14
△ 129 醬油	0.07	108.07	0.52	195 住宅租金	14.22	102.65	0.12
325 盆栽及園藝用品	0.11	104.83	0.50	△ 255 捷運車票	0.20	90.35	0.12
△ 94 其他加工蔬菜(熟筍、鹹菜、蘿蔔乾等)	0.08	102.60	0.46	291 其他醫療保健用品(耳溫槍、眼鏡清潔劑等)	0.29	102.42	0.12
336 相片沖洗及照像費	0.03	103.42	0.45	◎ 6 麵包	0.54	110.88	0.11
321 玩具	0.31	99.51	0.43	△ 18 貢丸	0.06	105.82	0.11
◎ 147 米類調理食品	0.16	104.58	0.42	277 醫療看護費	0.05	102.62	0.11
△ 76 冬瓜	0.02	80.24	0.40	286 其他藥品(止痛藥、避孕藥等)	0.09	102.57	0.11
△ 124 其他乳製品(調味乳、鮮奶油、乾酪等)	0.10	102.73	0.38	138 茶葉(粉、包、精)	0.22	105.02	0.10
◎ 153 中式早點	0.51	104.69	0.38	◎ 151 熟食肉類	0.25	104.11	0.10
◎ 170 糕餅點心	0.31	106.64	0.37	◎ 160 中式以外料理	0.68	104.97	0.10
233 家事服務費	0.18	101.04	0.36	204 床包(單)組、毯子及涼被	0.19	102.88	0.10
356 保母費	0.40	92.02	0.36	216 洗衣及乾衣設備	0.13	100.59	0.10
125 麻油、香油	0.04	107.81	0.35	354 皮包及行李箱	0.66	98.76	0.09
135 高粱酒	0.13	101.94	0.34	23 鯧魚	0.11	102.81	0.08
◎ 157 中式麵食	1.03	105.80	0.34	133 米酒	0.03	100.85	0.08
122 奶粉	0.28	101.82	0.33	308 語言學習費	0.08	106.00	0.08
△ 13 牛肉、牛內臟	0.40	105.08	0.29	△ 10 其他穀類及其製品(芝麻、麵筋、水餃皮等)	0.09	103.98	0.07
222 飲用水設備	0.08	101.45	0.29	◎ 155 西式速食	0.24	107.00	0.07
353 鐘、錶	0.45	102.41	0.29	203 其他工資(水泥工資、木工工資等)	0.36	101.34	0.07
8 麥片(粉)	0.05	102.02	0.28	242 機車	0.82	100.01	0.07
△ 166 甜品	0.05	102.21	0.28	280 中式成藥及方劑	0.13	99.91	0.07
55 芋	0.02	79.58	0.26	16 其他家禽(新鮮鴨肉、鵝肉等)	0.04	99.33	0.06
264 汽、機車零配件(不含輪胎)	0.15	100.13	0.26	△ 54 竹筍	0.07	111.43	0.06
283 外用藥	0.13	110.75	0.26	◎ 121 鮮奶	0.47	113.89	0.05
339 其他娛樂服務費(影碟租金、網咖費用等)	0.25	107.01	0.26	◎ 156 中式米食	2.04	105.66	0.04
△ 33 鱸魚	0.05	98.48	0.25	257 其他運費(宅急便、一般貨運、機車托運等)	0.25	104.04	0.04
◎ 162 其他家外食物(鹽酥雞、蚵仔麵線、臭豆腐等)	0.41	107.17	0.25	41 其他貝類及水產品(海參、蜆、海瓜子等)	0.07	112.34	0.03
311 電腦	1.01	96.86	0.25	△ 315 其他文具(筆、釘書機等)	0.13	101.59	0.03
◎ 159 中式餐廳料理	1.41	106.20	0.24	14 其他家畜(羊肉)	0.04	108.17	0.01
◎ 26 吳郭魚	0.10	100.68	0.23	176 男用內衣褲	0.09	99.03	0.01
276 假牙及矯正費	0.57	102.25	0.23	◎ 275 其他自付費(處方藥品自付費、手術費及檢驗費等)	0.34	101.51	0.01
24 白帶魚	0.05	106.93	0.22	42 小魚乾	0.06	105.40	0.00

表14-2

三、5月CPI查價項目較上月變動率(%；105年=100；續2)：

查價項目	權數	指數	變動率	查價項目	權數	指數	變動率
△ 99 櫻桃	0.05	120.55	0.00	338 運動費用	0.25	101.59	0.00
△ 106 荔枝	0.06	158.03	0.00	△ 340 香菸	1.49	136.60	0.00
△ 158 火鍋	0.29	108.80	0.00	360 其他美容服務費(做臉、塑身等)	0.21	105.21	0.00
◎ 161 在外點用之咖啡、飲料	0.50	105.41	0.00	362 婚喪喜慶費用	0.62	101.47	0.00
163 幼兒園點心費	0.12	101.30	0.00	363 土地代書費	0.11	100.81	0.00
164 學生營養午餐	0.13	103.88	0.00	364 金融服務支出	0.10	97.86	0.00
188 學生制服	0.09	104.45	0.00	367 考試報名費	0.03	100.92	0.00
193 其他衣著服務(男、女裝定製工資、衣著修補費等)	0.03	110.33	0.00	368 其他費用(複印費、刻印費等)	0.25	105.94	0.00
196 學校住宿費	0.36	100.71	0.00	△ 267 停車費	0.46	105.29	-0.01
199 塗料	0.02	101.54	0.00	366 產物保險	0.21	93.00	-0.01
201 油漆工資	0.20	102.69	0.00	357 其他個人照顧服務(不含醫療看護)	0.88	105.21	-0.02
202 水電工工資	0.34	103.58	0.00	△ 254 火車票	0.50	101.23	-0.03
234 住宅管理費	0.83	101.00	0.00	198 衛浴器材	0.05	102.99	-0.04
△ 236 天然瓦斯	0.15	124.35	0.00	126 沙拉油、調理油	0.05	101.32	-0.06
△ 238 家庭用水	0.22	100.90	0.00	197 門窗設備	0.10	103.02	-0.06
△ 239 家庭用電	1.21	92.39	0.00	252 客運汽車票	0.11	118.76	-0.06
250 其他油料(潤滑油、機油等)	0.05	101.27	0.00	282 胃腸藥	0.04	108.21	-0.06
△ 251 公共汽車票	0.17	99.53	0.00	19 其他肉類製品(火腿、臘肉、肉類罐頭等)	0.05	107.53	-0.07
△ 253 計程車資	0.36	99.99	0.00	◎ 44 魚漿製品	0.20	107.64	-0.07
258 郵資	0.03	144.28	0.00	219 熱水器	0.07	99.59	-0.07
◎ 261 固網電話費	0.28	100.17	0.00	293 考試用書及參考書	0.13	101.32	-0.07
262 其他電訊服務費(電話裝置費、網路資訊網路設定費等)	0.01	100.00	0.00	177 其他男衣著(襪子、泳褲、睡衣等)	0.05	94.99	-0.08
265 汽車保養及修理	1.03	105.42	0.00	365 人身保險	4.50	99.78	-0.08
266 機(自行)車修理費	0.32	103.78	0.00	218 電扇	0.03	106.42	-0.09
269 車輛檢驗費	0.04	100.00	0.00	◎ 104 奇異果	0.08	97.61	-0.11
△ 271 醫院掛號費	0.16	108.77	0.00	209 櫥櫃	0.19	102.57	-0.11
◎ 272 診所掛號費	0.28	115.31	0.00	211 桌椅	0.14	103.06	-0.11
◎ 273 門診基本部分負擔	0.34	104.59	0.00	221 瓦斯爐、排油煙機	0.05	101.39	-0.12
274 病房自付費	0.21	106.58	0.00	◎ 60 甘藍菜(高麗菜)	0.15	100.11	-0.15
△ 278 其他醫療費(民俗及美容醫療等健保不給付之醫療項目)	0.11	100.85	0.00	220 烹飪小家電	0.05	98.62	-0.15
281 感冒藥	0.03	103.51	0.00	△ 229 衣服清潔劑	0.31	101.86	-0.15
285 燕窩、雞精	0.12	102.20	0.00	355 其他個人隨身用品(太陽眼鏡、傘等)	0.33	102.82	-0.15
288 一般眼鏡	0.26	97.62	0.00	213 其他家具(梳粧檯、嬰兒床、整理箱等)	0.08	105.40	-0.18
◎ 295 報紙	0.06	104.22	0.00	318 樂器	0.17	100.04	-0.18
297 公立幼兒園學雜費	0.04	100.52	0.00	◎ 30 鮭魚	0.10	100.03	-0.19
298 私立幼兒園學雜費	0.40	104.16	0.00	△ 40 其他魚類(紅目鱧、草魚、旗魚等)	0.09	108.60	-0.19
299 小學學雜費	0.03	100.76	0.00	292 教科書	0.42	105.45	-0.19
300 國中學雜費	0.07	100.78	0.00	136 其他酒	0.31	102.27	-0.21
301 公立高中高職學雜費	0.07	105.66	0.00	322 電子遊樂器軟硬體設備及配件	0.06	100.98	-0.21
302 私立高中高職學雜費	0.20	101.23	0.00	179 女外套	0.39	91.35	-0.22
303 公立大專學雜費	0.24	100.17	0.00	◎ 171 其他休閒食品(洋芋片、口香糖、瓜子等)	0.24	105.53	-0.25
304 私立大專學雜費	0.88	99.94	0.00	12 豬內臟	0.03	98.51	-0.26
305 安親課輔費	0.65	101.42	0.00	208 沙發	0.15	100.15	-0.27
306 國中課業補習費	0.74	102.11	0.00	330 藝文休閒活動及運動競賽入場券	0.07	104.80	-0.30
307 高中以上課業補習費	0.48	106.24	0.00	△ 345 衛生紙、面紙及紙巾	0.39	113.12	-0.33
310 其他補習費	0.05	104.71	0.00	119 蜜餞	0.03	118.61	-0.34
326 其他娛樂用品及設備(影音碟片、望遠鏡、棋牌具等)	0.24	104.94	0.00	◎ 15 雞肉	0.91	101.35	-0.35
327 音樂學習費	0.26	103.92	0.00	187 兒童內衣褲及其他(內衣(褲)、泳衣(褲)等)	0.04	99.71	-0.35
329 電影票	0.08	101.93	0.00	294 一般書籍	0.15	100.54	-0.36
△ 335 有線電視租用費	0.37	99.43	0.00	194 其他配件(帽子、皮帶等)	0.18	102.88	-0.37

表14-3

三、5月CPI查價項目較上月變動率(%；105年=100；續完)：

查價項目	權數	指數	變動率	查價項目	權數	指數	變動率
207 其他家用紡織品(窗簾布、椅墊、桌巾等)	0.15	106.12	-0.37	◎ 1 米	0.36	99.00	-1.73
217 電冰箱	0.12	101.03	-0.37	228 燈具、燈飾	0.03	98.69	-1.73
184 嬰兒衣著	0.03	100.84	-0.40	337 視唱中心費用	0.09	104.53	-1.74
◎ 93 豆類製品	0.20	105.78	-0.45	◎ 260 行動通訊費	1.81	90.05	-1.76
173 男外套	0.19	104.51	-0.47	289 隱形眼鏡	0.05	99.27	-1.79
89 乾香菇	0.11	102.86	-0.50	120 其他加工水果(葡萄乾、水果罐頭等)	0.04	106.97	-1.89
191 童鞋	0.15	99.49	-0.50	△ 74 大黃瓜	0.03	80.59	-1.91
223 其他家庭耐久設備(熨斗、烘碗機等)	0.28	103.74	-0.50	△ 142 果蔬汁	0.10	100.61	-2.15
279 中藥材	0.25	99.85	-0.50	△ 351 其他美容及衛生用品(牙刷、牙線及化妝棉等)	0.22	96.42	-2.17
215 空氣淨化及除濕設備	0.11	101.62	-0.51	△ 259 網際網路費	0.56	89.41	-2.25
36 烏賊	0.05	113.66	-0.53	◎ 51 蔥	0.04	66.81	-2.28
245 其他通訊設備(電話機、傳真機等)	0.06	99.41	-0.56	185 童上衣	0.13	101.24	-2.31
316 家用音響產品及影碟機	0.15	102.47	-0.59	230 廚廁清潔劑	0.13	99.68	-2.33
△ 4 速食麵	0.08	102.19	-0.61	◎ 137 包裝茶飲料	0.21	105.80	-2.52
174 男上衣	0.30	100.96	-0.63	186 童褲(裙)	0.05	103.70	-2.53
287 其他保健食品(卵磷脂、規精、酵母粉等)	0.66	99.08	-0.63	359 染、燙髮	0.25	101.89	-2.60
224 餐具	0.04	98.59	-0.72	331 旅館住宿費	1.10	94.86	-2.62
290 復健器具	0.07	100.02	-0.73	◎ 88 其他蔬菜(菜豆、南瓜、辣椒等)	0.05	80.02	-2.81
◎ 48 其他根菜(甘薯、山藥等)	0.04	86.93	-0.74	△ 165 冰品	0.07	101.58	-2.82
△ 140 包裝咖啡飲料	0.04	109.61	-0.81	181 女褲(裙)	0.49	103.08	-2.88
△ 17 香腸	0.12	103.92	-0.82	270 其他(拋錨拖吊費、租車費、駕照費等)	0.19	96.99	-2.95
△ 240 垃圾清潔費	0.07	99.17	-0.83	39 蚵(牡蠣)	0.04	93.44	-2.99
244 行動電話	0.43	81.27	-0.84	△ 347 沐浴用品	0.25	103.77	-3.09
313 消耗性電腦器材	0.04	107.26	-0.84	256 機票	1.23	100.52	-3.14
△ 139 碳酸飲料	0.07	99.02	-0.85	143 運動及機能性飲料	0.03	98.38	-3.48
206 毛巾	0.06	99.52	-0.85	△ 144 礦泉水	0.05	92.23	-4.05
28 石斑魚	0.05	104.59	-0.95	◎ 100 香蕉	0.10	64.05	-6.92
131 蜂蜜、果醬	0.03	101.26	-0.95	341 檳榔	0.27	108.58	-6.93
△ 358 洗、剪髮	0.28	104.74	-0.96	◎ 105 木瓜	0.15	84.37	-7.41
△ 57 茭白筍	0.03	96.88	-0.97	◎ 86 玉米	0.05	78.80	-9.39
△ 152 其他調理食品(雞塊、調理包等)	0.09	100.98	-0.98	◎ 103 柳丁	0.04	68.14	-9.69
43 魚貝罐頭	0.04	101.25	-0.99	◎ 20 雞蛋	0.20	98.04	-11.66
172 男西裝	0.04	106.45	-1.01	◎ 110 芒果	0.29	76.61	-15.42
182 女用內衣褲	0.28	100.13	-1.03	說明：1. 水果及蔬菜受517豪雨等影響，價格上揚；油料費			
317 電視機	0.54	80.80	-1.03	及燃氣價格上漲；蛋類價跌；業者推出促銷活動			
150 肉乾	0.06	104.94	-1.05	，通訊費及成衣價格下跌。			
△ 180 女上衣	0.58	99.26	-1.07	2. 未列示棗子、釋迦、火龍果、柑橘及柿子5項本月			
175 男褲	0.29	105.05	-1.15	非屬產季水果。			
189 男鞋	0.37	100.74	-1.19	3. 櫻桃及荔枝上月非屬產季水果之變動率以0標示。			
△ 45 其他加工水產品(鹹魚、魚鬆、魷魚乾等)	0.15	112.89	-1.22	4. ◎為每月至少購買1次；△為每季(不含每月)至少			
△ 111 葡萄	0.12	89.64	-1.22	購買1次；無符號為每季購買不到1次。			
△ 348 牙膏、牙粉	0.14	98.58	-1.23				
312 其他電腦設備及軟體	0.38	99.56	-1.32				
141 咖啡包(粉、豆)	0.13	103.56	-1.44				
284 維他命	0.24	100.07	-1.48				
178 女洋裝	0.14	110.68	-1.49				
333 國外旅遊團費	2.02	105.40	-1.51				
2 糯米	0.02	92.00	-1.52				
91 蔬菜罐頭	0.05	103.85	-1.68				
31 黃花魚	0.03	97.46	-1.72				

表14-4

四、5月CPI查價項目較上年同月變動率(%；105年=100)：

查價項目	權數	指數	變動率	查價項目	權數	指數	變動率
◎ 60 甘藍菜(高麗菜)	0.15	100.11	125.93	△ 57 茭白筍	0.03	96.88	5.48
△ 81 番茄	0.04	102.71	70.98	120 其他加工水果(葡萄乾、水果罐頭等)	0.04	106.97	5.16
△ 106 荔枝	0.06	158.03	64.39	128 鹽、甘味調味料	0.02	105.50	4.98
△ 74 大黃瓜	0.03	80.59	51.48	△ 116 桃子	0.12	108.10	4.97
◎ 100 香蕉	0.10	64.05	46.84	◎ 145 其他包裝飲料(豆類、雜糧飲料等)	0.10	106.60	4.77
◎ 85 綠花椰菜	0.02	120.57	45.30	212 家用裝飾品	0.02	101.28	4.69
◎ 66 菠菱菜	0.01	92.36	41.31	◎ 105 木瓜	0.15	84.37	4.63
△ 82 甜椒(含青椒)	0.03	81.02	38.26	333 國外旅遊團費	2.02	105.40	4.33
◎ 75 小黃瓜	0.04	76.20	37.69	◎ 295 報紙	0.06	104.22	4.22
△ 62 包心白菜	0.05	79.55	34.67	◎ 272 診所掛號費	0.28	115.31	4.18
◎ 64 空心菜	0.02	83.58	34.22	325 盆栽及園藝用品	0.11	104.83	4.08
◎ 67 萵苣菜	0.04	95.46	33.70	274 病房自付費	0.21	106.58	4.05
△ 84 敏豆	0.03	95.06	33.51	334 國內旅遊團費	0.60	105.62	4.04
◎ 61 小白菜	0.03	82.85	32.58	△ 129 醬油	0.07	108.07	3.98
△ 73 白花椰菜	0.03	95.88	30.86	22 嘉臘魚、赤鯨	0.02	114.43	3.90
114 哈密瓜	0.13	93.33	28.84	△ 54 竹筍	0.07	111.43	3.88
◎ 63 青江白菜	0.02	81.34	28.82	△ 345 衛生紙、面紙及紙巾	0.39	113.12	3.86
△ 83 豌豆	0.01	97.40	28.78	231 清潔用具	0.11	104.74	3.83
79 扁蒲	0.02	83.32	28.34	125 麻油、香油	0.04	107.81	3.72
△ 78 苦瓜	0.04	74.14	26.87	△ 45 其他加工水產品(鹹魚、魚鬆、魷魚乾等)	0.15	112.89	3.71
△ 69 莧菜	0.01	88.62	25.84	266 機(自行)車修理費	0.32	103.78	3.71
△ 53 蒜頭	0.02	76.91	25.26	◎ 6 麵包	0.54	110.88	3.66
△ 65 芹菜	0.02	86.98	24.92	342 彩粧及香水	0.30	99.91	3.64
△ 77 絲瓜	0.05	76.28	22.52	207 其他家用紡織品(窗簾布、椅墊、桌巾等)	0.15	106.12	3.63
◎ 70 甘薯葉	0.02	80.68	22.41	△ 27 虱目魚	0.07	108.11	3.57
△ 99 櫻桃	0.05	120.55	21.94	326 其他娛樂用品及設備(影音碟片、望遠鏡、棋牌具等)	0.24	104.94	3.55
◎ 72 其他葉菜(芥菜、茼蒿、油菜等)	0.03	84.14	20.01	321 玩具	0.31	99.51	3.52
△ 68 芥藍菜	0.01	83.80	18.80	23 鯛魚	0.11	102.81	3.43
△ 97 小番茄	0.09	74.97	18.29	◎ 123 發酵乳及優格	0.14	105.50	3.38
◎ 50 洋蔥	0.02	94.36	17.92	353 鐘、錶	0.45	102.41	3.36
◎ 86 玉米	0.05	78.80	16.36	298 私立幼兒園學雜費	0.40	104.16	3.34
324 鮮花	0.12	105.77	14.01	25 土魷、馬加魚	0.05	111.75	3.33
△ 80 茄子	0.03	75.29	13.58	189 男鞋	0.37	100.74	3.25
◎ 47 胡蘿蔔	0.03	68.94	10.46	△ 271 醫院掛號費	0.16	108.77	3.23
227 照明燈管及燈泡	0.05	97.91	10.43	119 蜜餞	0.03	118.61	3.22
◎ 101 鳳梨	0.22	90.77	10.33	193 其他衣著服務(男、女裝定製工資、衣著修補費等)	0.03	110.33	3.19
△ 236 天然瓦斯	0.15	124.35	9.57	3 米粉、粿條及其他米類製品	0.03	106.11	3.01
◎ 112 西瓜	0.24	72.77	9.51	◎ 232 其他家用品(保鮮膜、菜刀、殺蟲劑等)	0.49	104.09	2.89
△ 113 香瓜	0.10	95.35	9.10	146 其他沖泡飲料材料(參芽飲品、可可、薏仁粉等)	0.08	103.32	2.83
◎ 51 蔥	0.04	66.81	8.33	178 女洋裝	0.14	110.68	2.83
237 桶裝瓦斯	0.28	128.64	8.08	△ 267 停車費	0.46	105.29	2.77
58 蘆筍	0.01	96.57	7.71	△ 13 牛肉、牛內臟	0.40	105.08	2.75
△ 71 韭菜(花)	0.02	87.90	7.43	352 金飾及珠寶	0.55	100.23	2.74
△ 168 糖果	0.05	108.66	6.52	◎ 11 豬肉	0.99	105.05	2.68
◎ 46 蘿蔔	0.04	87.58	6.47	150 肉乾	0.06	104.94	2.66
◎ 115 蘋果	0.16	95.19	6.22	24 白帶魚	0.05	106.93	2.61
◎ 87 菇類	0.08	97.17	5.82	35 新鮮小卷	0.07	114.68	2.60
138 茶葉(粉、包、精)	0.22	105.02	5.82	△ 21 其他蛋類(皮蛋、鹹鴨蛋等)	0.05	101.63	2.52
△ 59 其他莖菜(大心菜、球莖甘藍、芽菜類等)	0.01	91.51	5.66	225 鍋具	0.11	99.34	2.51
△ 140 包裝咖啡飲料	0.04	109.61	5.49	8 麥片(粉)	0.05	102.02	2.44

表14-5

四、5月CPI查價項目較上年同月變動率(%；105年=100；續1)：

查價項目	權數	指數	變動率	查價項目	權數	指數	變動率
320 運動用具	0.27	103.92	2.44	149 肉鬆	0.05	104.55	1.45
172 男西裝	0.04	106.45	2.43	◎ 121 鮮奶	0.47	113.89	1.42
9 麵粉、調製麵粉	0.02	105.29	2.39	265 汽車保養及修理	1.03	105.42	1.36
191 童鞋	0.15	99.49	2.39	220 烹飪小家電	0.05	98.62	1.35
322 電子遊樂器軟硬體設備及配件	0.06	100.98	2.34	△ 7 蛋糕	0.27	104.00	1.34
252 客運汽車票	0.11	118.76	2.32	277 醫療看護費	0.05	102.62	1.32
◎ 155 西式速食	0.24	107.00	2.30	281 感冒藥	0.03	103.51	1.30
◎ 162 其他家外食物(鹽酥雞、蚵仔麵線、臭豆腐等)	0.41	107.17	2.26	337 視唱中心費用	0.09	104.53	1.30
286 其他藥品(止痛藥、避孕藥等)	0.09	102.57	2.25	214 冷暖氣設備	0.28	98.55	1.27
230 廚廁清潔劑	0.13	99.68	2.23	355 其他個人隨身用品(太陽眼鏡、傘等)	0.33	102.82	1.27
368 其他費用(複印費、刻印費等)	0.25	105.94	2.22	◎ 44 魚漿製品	0.20	107.64	1.22
308 語言學習費	0.08	106.00	2.19	310 其他補習費	0.05	104.71	1.22
314 紙製品	0.05	104.04	2.18	136 其他酒	0.31	102.27	1.21
◎ 157 中式麵食	1.03	105.80	2.15	173 男外套	0.19	104.51	1.21
289 隱形眼鏡	0.05	99.27	2.14	330 藝文休閒活動及運動競賽入場券	0.07	104.80	1.20
327 音樂學習費	0.26	103.92	2.13	39 蚵(牡蠣)	0.04	93.44	1.14
307 高中以上課業補習費	0.48	106.24	2.10	202 水電工工資	0.34	103.58	1.14
△ 134 啤酒	0.27	102.32	2.06	◎ 156 中式米食	2.04	105.66	1.07
218 電扇	0.03	106.42	2.05	287 其他保健食品(卵磷脂、規精、酵母粉等)	0.66	99.08	1.07
◎ 170 糕餅點心	0.31	106.64	2.04	131 蜂蜜、果醬	0.03	101.26	1.05
◎ 137 包裝茶飲料	0.21	105.80	2.03	205 枕頭、被胎	0.17	102.00	1.04
188 學生制服	0.09	104.45	2.00	257 其他運費(宅急便、一般貨運、機車托運等)	0.25	104.04	1.04
192 洗衣(鞋)工資	0.07	106.40	1.99	184 嬰兒衣著	0.03	100.84	1.02
△ 358 洗、剪髮	0.28	104.74	1.98	349 衛生棉	0.09	102.48	1.02
◎ 159 中式餐廳料理	1.41	106.20	1.93	△ 130 糖	0.03	112.29	1.00
△ 348 牙膏、牙粉	0.14	98.58	1.92	◎ 93 豆類製品	0.20	105.78	0.99
122 奶粉	0.28	101.82	1.86	41 其他貝類及水產品(海參、規、海瓜子等)	0.07	112.34	0.96
293 考試用書及參考書	0.13	101.32	1.85	359 染、燙髮	0.25	101.89	0.96
339 其他娛樂服務費(影碟租金、網咖費用等)	0.25	107.01	1.83	164 學生營養午餐	0.13	103.88	0.95
◎ 5 麵條	0.09	102.95	1.80	174 男上衣	0.30	100.96	0.95
336 相片沖洗及照像費	0.03	103.42	1.77	241 汽車	3.06	99.41	0.95
285 燕窩、雞精	0.12	102.20	1.76	313 消耗性電腦器材	0.04	107.26	0.95
△ 139 碳酸飲料	0.07	99.02	1.74	187 兒童內衣褲及其他(內衣(褲)、泳衣(褲)等)	0.04	99.71	0.91
◎ 154 西式早點	0.48	104.55	1.72	△ 361 婚喪喜慶用品	0.27	104.20	0.91
346 紙尿布(褲)	0.19	104.17	1.72	195 住宅租金	14.22	102.65	0.90
△ 132 其他調味品(調味醬、醋、高湯罐頭等)	0.13	105.91	1.69	249 柴油	0.02	136.58	0.90
16 其他家禽(新鮮鴨肉、鵝肉等)	0.04	99.33	1.68	◎ 148 麵類調理食品	0.20	102.02	0.89
△ 158 火鍋	0.29	108.80	1.67	14 其他家畜(羊肉)	0.04	108.17	0.86
292 教科書	0.42	105.45	1.67	163 幼兒園點心費	0.12	101.30	0.86
◎ 160 中式以外料理	0.68	104.97	1.62	243 自行車	0.14	103.43	0.83
△ 10 其他穀類及其製品(芝麻、麵筋、水餃皮等)	0.09	103.98	1.58	127 其他食用油(橄欖油、葵花籽油、葡萄籽油等)	0.16	105.84	0.82
176 男用內衣褲	0.09	99.03	1.58	357 其他個人照顧服務(不含醫療看護)	0.88	105.21	0.80
338 運動費用	0.25	101.59	1.57	△ 152 其他調理食品(雞塊、調理包等)	0.09	100.98	0.79
◎ 171 其他休閒食品(洋芋片、口香糖、瓜子等)	0.24	105.53	1.53	217 電冰箱	0.12	101.03	0.77
△ 49 馬鈴薯	0.02	89.47	1.50	197 門窗設備	0.10	103.02	0.74
△ 56 薑	0.02	106.74	1.50	226 茶具	0.06	103.03	0.73
213 其他家具(梳粧台、嬰兒床、整理箱等)	0.08	105.40	1.49	◎ 161 在外點用之咖啡、飲料	0.50	105.41	0.72
◎ 147 米類調理食品	0.16	104.58	1.47	△ 18 貢丸	0.06	105.82	0.71
◎ 153 中式早點	0.51	104.69	1.46	△ 254 火車票	0.50	101.23	0.69
211 桌椅	0.14	103.06	1.46	△ 278 其他醫療費(民俗及美容醫療等健保不給付之醫療項目)	0.11	100.85	0.65

表14-6

四、5月CPI查價項目較上年同月變動率(%；105年=100；續2)：

查價項目	權數	指數	變動率	查價項目	權數	指數	變動率
133 米酒	0.03	100.85	0.64	◎ 247 95無鉛汽油	2.00	127.52	0.14
◎ 151 熟食肉類	0.25	104.11	0.64	198 衛浴器材	0.05	102.99	0.13
43 魚貝罐頭	0.04	101.25	0.63	◎ 246 92無鉛汽油	0.42	129.48	0.13
276 假牙及矯正費	0.57	102.25	0.63	256 機票	1.23	100.52	0.13
242 機車	0.82	100.01	0.62	303 公立大專學雜費	0.24	100.17	0.12
318 樂器	0.17	100.04	0.60	19 其他肉類製品(火腿、臘肉、肉類罐頭等)	0.05	107.53	0.11
201 油漆工資	0.20	102.69	0.59	△ 253 計程車資	0.36	99.99	0.11
363 土地代書費	0.11	100.81	0.58	304 私立大專學雜費	0.88	99.94	0.06
222 飲用水設備	0.08	101.45	0.57	△ 315 其他文具(筆、釘書機等)	0.13	101.59	0.01
306 國中課業補習費	0.74	102.11	0.56	△ 239 家庭用電	1.21	92.39	0.00
283 外用藥	0.13	110.75	0.55	250 其他油料(潤滑油、機油等)	0.05	101.27	0.00
291 其他醫療保健用品(耳溫槍、眼鏡清潔劑等)	0.29	102.42	0.54	△ 251 公共汽車票	0.17	99.53	0.00
299 小學學雜費	0.03	100.76	0.54	258 郵資	0.03	144.28	0.00
297 公立幼兒園學雜費	0.04	100.52	0.52	262 其他電訊服務費(電話裝置費、網際資訊網路設定費等)	0.01	100.00	0.00
294 一般書籍	0.15	100.54	0.51	268 車輛通行費	0.16	101.03	0.00
223 其他家庭耐久設備(熨斗、烘碗機等)	0.28	103.74	0.50	269 車輛檢驗費	0.04	100.00	0.00
△ 124 其他乳製品(調味乳、鮮奶油、乾酪等)	0.10	102.73	0.48	◎ 273 門診基本部分負擔	0.34	104.59	0.00
221 瓦斯爐、排油煙機	0.05	101.39	0.47	301 公立高中高職學雜費	0.07	105.66	0.00
△ 238 家庭用水	0.22	100.90	0.45	△ 4 速食麵	0.08	102.19	-0.01
△ 32 鱈魚	0.12	106.00	0.43	◎ 261 固網電話費	0.28	100.17	-0.01
367 考試報名費	0.03	100.92	0.43	331 旅館住宿費	1.10	94.86	-0.06
◎ 169 餅乾	0.26	100.33	0.42	234 住宅管理費	0.83	101.00	-0.07
235 其他家庭管理費用(洗水塔、家電維修費、開(配)鎖費等)	0.05	101.60	0.42	135 高粱酒	0.13	101.94	-0.08
329 電影票	0.08	101.93	0.42	△ 335 有線電視租用費	0.37	99.43	-0.08
203 其他工資(水泥工資、木工工資等)	0.36	101.34	0.41	362 婚喪喜慶費用	0.62	101.47	-0.10
343 保養品	1.06	102.38	0.40	◎ 26 吳郭魚	0.10	100.68	-0.15
◎ 38 蛤蜊	0.08	143.41	0.38	91 蔬菜罐頭	0.05	103.85	-0.18
323 寵物及其必需品(含設備)	0.42	103.01	0.38	◎ 275 其他自付費(處方藥品自付費、手術費及檢驗費等)	0.34	101.51	-0.18
305 安親課輔費	0.65	101.42	0.35	366 產物保險	0.21	93.00	-0.18
309 電腦學習費	0.01	100.23	0.34	△ 37 蝦蟹類	0.23	108.90	-0.20
△ 94 其他加工蔬菜(熟筍、鹹菜、蘿蔔乾等)	0.08	102.60	0.28	206 毛巾	0.06	99.52	-0.20
296 期刊	0.04	101.51	0.27	△ 165 冰品	0.07	101.58	-0.24
143 運動及機能性飲料	0.03	98.38	0.26	233 家事服務費	0.18	101.04	-0.26
42 小魚乾	0.06	105.40	0.25	△ 33 鱸魚	0.05	98.48	-0.28
344 美容(髮)器材	0.08	93.56	0.25	194 其他配件(帽子、皮帶等)	0.18	102.88	-0.28
288 一般眼鏡	0.26	97.62	0.24	360 其他理容服務費(做臉、塑身等)	0.21	105.21	-0.28
300 國中學雜費	0.07	100.78	0.23	△ 109 蓮霧	0.10	100.65	-0.29
302 私立高中高職學雜費	0.20	101.23	0.23	△ 34 肉魚	0.03	125.22	-0.38
210 床(床墊)	0.24	103.70	0.22	219 熱水器	0.07	99.59	-0.38
280 中式成藥及方劑	0.13	99.91	0.21	△ 350 洗髮精、潤絲精	0.39	104.45	-0.40
199 塗料	0.02	101.54	0.18	89 乾香菇	0.11	102.86	-0.41
200 其他維修材料(延長線、室內裝潢、地板鋪設材料等)	0.07	102.33	0.18	△ 90 海帶、紫菜	0.05	102.44	-0.41
△ 166 甜品	0.05	102.21	0.17	△ 167 巧克力	0.04	103.82	-0.42
332 遊樂場入場費	0.17	101.30	0.17	183 其他女衣著(睡衣、孕婦裝、泳衣、襪子等)	0.15	98.63	-0.53
365 人身保險	4.50	99.78	0.17	△ 40 其他魚類(紅目鱧、草魚、旗魚等)	0.09	108.60	-0.61
245 其他通訊設備(電話機、傳真機等)	0.06	99.41	0.16	△ 29 秋刀魚	0.04	104.74	-0.72
△ 248 98無鉛汽油	0.26	124.99	0.16	36 烏賊	0.05	113.66	-0.72
196 學校住宿費	0.36	100.71	0.15	◎ 48 其他根菜(甘薯、山藥等)	0.04	86.93	-0.80
328 其他技藝學習費(舞蹈、繪畫等)	0.32	100.94	0.15	282 胃腸藥	0.04	108.21	-0.82
△ 340 香菸	1.49	136.60	0.15	△ 240 垃圾清潔費	0.07	99.17	-0.83

表14-7

四、5月CPI查價項目較上年同月變動率(%；105年=100；續完)：

查價項目	權數	指數	變動率	查價項目	權數	指數	變動率
175 男褲	0.29	105.05	-0.88	186 童褲(裙)	0.05	103.70	-4.55
△ 142 果蔬汁	0.10	100.61	-0.89	△ 144 礦泉水	0.05	92.23	-5.42
279 中藥材	0.25	99.85	-0.90	△ 52 青蒜	0.02	70.85	-5.56
△ 347 沐浴用品	0.25	103.77	-0.91	317 電視機	0.54	80.80	-6.70
204 床包(單)組、毯子及涼被	0.19	102.88	-0.93	◎ 104 奇異果	0.08	97.61	-8.48
△ 92 乾豆(花生、紅豆、綠豆等)	0.09	97.99	-0.94	△ 76 冬瓜	0.02	80.24	-8.58
190 女鞋	0.49	106.77	-0.94	179 女外套	0.39	91.35	-9.10
209 櫥櫃	0.19	102.57	-0.98	◎ 118 其他水果(榴槤、百香果、椰子、柚子等)	0.06	94.95	-12.28
270 其他(拋錨拖吊費、租車費、駕照費等)	0.19	96.99	-0.99	◎ 110 芒果	0.29	76.61	-14.28
263 汽、機車輪胎	0.14	96.19	-1.02	△ 111 葡萄	0.12	89.64	-14.44
284 維他命	0.24	100.07	-1.02	◎ 103 柳丁	0.04	68.14	-14.59
◎ 15 雞肉	0.91	101.35	-1.04	341 檳榔	0.27	108.58	-21.30
290 復健器具	0.07	100.02	-1.10	◎ 108 番石榴	0.13	63.27	-31.70
55 芋	0.02	79.58	-1.12	說明：1. 蔬菜、水果、燃氣及旅遊團費價格上漲；成衣、			
356 保母費	0.40	92.02	-1.20	通訊費及3C消費性電子產品價格下跌。			
△ 255 捷運車票	0.20	90.35	-1.26	2. 未列示棗子、釋迦、火龍果、柑橘及柿子5項本月			
354 皮包及行李箱	0.66	98.76	-1.32	非屬產季水果。			
△ 17 香腸	0.12	103.92	-1.33	3. ◎為每月至少購買1次；△為每季(不含每月)至少			
141 咖啡包(粉、豆)	0.13	103.56	-1.35	購買1次；無符號為每季購買不到1次。			
182 女用內衣褲	0.28	100.13	-1.37				
215 空氣淨化及除濕設備	0.11	101.62	-1.38				
△ 180 女上衣	0.58	99.26	-1.55				
12 豬內臟	0.03	98.51	-1.59				
208 沙發	0.15	100.15	-1.69				
264 汽、機車零配件(不含輪胎)	0.15	100.13	-1.81				
◎ 107 梨子	0.12	94.23	-1.91				
216 洗衣及乾衣設備	0.13	100.59	-1.99				
△ 229 衣服清潔劑	0.31	101.86	-2.07				
364 金融服務支出	0.10	97.86	-2.14				
◎ 30 鮭魚	0.10	100.03	-2.20				
311 電腦	1.01	96.86	-2.23				
177 其他男衣著(襪子、泳褲、睡衣等)	0.05	94.99	-2.29				
◎ 20 雞蛋	0.20	98.04	-2.41				
28 石斑魚	0.05	104.59	-2.45				
224 餐具	0.04	98.59	-2.53				
316 家用音響產品及影碟機	0.15	102.47	-2.62				
◎ 260 行動通訊費	1.81	90.05	-2.98				
319 數位照相機及攝影機	0.11	95.25	-3.18				
2 糯米	0.02	92.00	-3.36				
◎ 1 米	0.36	99.00	-3.49				
181 女褲(裙)	0.49	103.08	-3.57				
△ 351 其他美容及衛生用品(牙刷、牙線及化妝棉等)	0.22	96.42	-3.73				
244 行動電話	0.43	81.27	-3.79				
228 燈具、燈飾	0.03	98.69	-3.83				
◎ 88 其他蔬菜(菜豆、南瓜、辣椒等)	0.05	80.02	-4.06				
31 黃花魚	0.03	97.46	-4.16				
△ 259 網際網路費	0.56	89.41	-4.21				
126 沙拉油、調理油	0.05	101.32	-4.35				
185 童上衣	0.13	101.24	-4.52				
312 其他電腦設備及軟體	0.38	99.56	-4.52				

五、 1-5月CPI查價項目較上年同期變動率(%；105年=100)：

查價項目	權數	指數	變動率	查價項目	權數	指數	變動率
◎ 60 甘藍菜(高麗菜)	0.14	76.70	25.37	326 其他娛樂用品及設備(影音碟片、望遠鏡、棋牌具等)	0.24	104.14	2.85
◎ 20 雞蛋	0.20	113.17	18.53	9 麵粉、調製麵粉	0.02	104.45	2.83
△ 62 包心白菜	0.06	74.65	17.52	298 私立幼兒園學雜費	0.40	103.59	2.82
△ 99 櫻桃	0.07	109.77	17.40	◎ 145 其他包裝飲料(豆類、雜糧飲料等)	0.10	105.28	2.57
◎ 61 小白菜	0.02	80.39	15.59	△ 130 糖	0.03	112.04	2.54
◎ 66 菠菱菜	0.03	64.55	14.67	352 金飾及珠寶	0.55	99.75	2.52
◎ 63 青江白菜	0.02	80.14	14.27	339 其他娛樂服務費(影碟租金、網咖費用等)	0.25	106.61	2.46
△ 65 芹菜	0.03	81.43	13.68	◎ 123 發酵乳及優格	0.14	104.48	2.45
◎ 85 綠花椰菜	0.05	93.57	12.90	◎ 155 西式速食	0.24	106.67	2.42
◎ 47 胡蘿蔔	0.03	68.45	10.85	131 蜂蜜、果醬	0.03	102.37	2.38
△ 83 豌豆	0.02	91.48	10.40	◎ 171 其他休閒食品(洋芋片、口香糖、瓜子等)	0.24	104.60	2.36
△ 236 天然瓦斯	0.15	123.39	10.25	368 其他費用(複印費、刻印費等)	0.25	104.82	2.36
227 照明燈管及燈泡	0.05	97.17	9.83	327 音樂學習費	0.26	103.82	2.35
△ 345 衛生紙、面紙及紙巾	0.39	112.83	9.45	334 國內旅遊團費	0.60	103.70	2.33
△ 168 糖果	0.05	107.75	7.67	189 男鞋	0.37	100.90	2.32
◎ 67 萵苣菜	0.04	83.39	7.63	◎ 137 包裝茶飲料	0.21	106.43	2.31
◎ 72 其他葉菜(芥菜、茼蒿、油菜等)	0.05	79.01	6.55	△ 116 桃子	0.06	107.01	2.30
△ 68 芥藍菜	0.01	81.23	6.16	172 男西裝	0.04	102.54	2.30
△ 73 白花椰菜	0.06	73.35	6.14	◎ 157 中式麵食	1.03	105.28	2.28
△ 82 甜椒(含青椒)	0.03	70.60	5.66	3 米粉、粿條及其他米類製品	0.03	104.75	2.26
119 蜜餞	0.03	118.68	5.36	206 毛巾	0.06	99.61	2.21
△ 140 包裝咖啡飲料	0.04	109.52	5.22	△ 158 火鍋	0.29	108.53	2.16
55 芋	0.02	78.89	5.12	191 童鞋	0.15	99.45	2.10
◎ 272 診所掛號費	0.28	115.31	4.76	△ 358 洗、剪髮	0.28	106.39	2.09
184 嬰兒衣著	0.03	99.57	4.60	25 土魷、馬加魚	0.05	114.92	2.06
△ 129 醬油	0.07	109.00	4.54	249 柴油	0.02	129.65	2.05
△ 80 茄子	0.02	72.46	4.44	286 其他藥品(止痛藥、避孕藥等)	0.09	102.50	2.01
274 病房自付費	0.21	106.41	4.42	◎ 162 其他家外食物(鹽酥雞、蚵仔麵線、臭豆腐等)	0.41	106.49	2.00
325 盆栽及園藝用品	0.11	104.77	4.28	127 其他食用油(橄欖油、葵花籽油、葡萄籽油等)	0.16	105.65	1.99
◎ 295 報紙	0.06	104.22	4.22	◎ 159 中式餐廳料理	1.41	105.48	1.97
333 國外旅遊團費	2.02	104.30	3.77	292 教科書	0.42	105.30	1.96
△ 271 醫院掛號費	0.16	108.38	3.76	△ 132 其他調味品(調味醬、醋、高湯罐頭等)	0.13	104.70	1.94
△ 45 其他加工水產品(鹹魚、魚鬆、魷魚乾等)	0.15	112.61	3.67	320 運動用具	0.27	102.15	1.94
◎ 51 蔥	0.04	65.83	3.64	△ 13 牛肉、牛內臟	0.40	104.56	1.88
23 鯧魚	0.11	107.99	3.46	◎ 154 西式早點	0.48	104.08	1.88
138 茶葉(粉、包、精)	0.22	102.65	3.45	188 學生制服	0.09	103.86	1.88
◎ 6 麵包	0.54	109.97	3.40	307 高中以上課業補習費	0.48	105.88	1.87
◎ 50 洋蔥	0.02	91.96	3.34	314 紙製品	0.05	103.21	1.85
193 其他衣著服務(男、女裝定製工資、衣著修補費等)	0.03	110.15	3.29	△ 165 冰品	0.07	103.47	1.84
141 咖啡包(粉、豆)	0.13	103.22	3.28	346 紙尿布(褲)	0.19	103.42	1.78
324 鮮花	0.12	99.57	3.26	293 考試用書及參考書	0.13	101.09	1.76
120 其他加工水果(葡萄乾、水果罐頭等)	0.04	106.28	3.23	△ 139 碳酸飲料	0.07	100.81	1.75
266 機(自行)車修理費	0.32	103.22	3.19	283 外用藥	0.13	110.39	1.75
△ 113 香瓜	0.03	90.91	3.15	△ 56 薑	0.02	106.52	1.73
282 胃腸藥	0.04	108.58	3.13	◎ 170 糕餅點心	0.31	105.49	1.71
◎ 121 鮮奶	0.47	113.32	3.04	△ 267 停車費	0.46	104.16	1.71
125 麻油、香油	0.04	107.29	2.99	308 語言學習費	0.08	105.05	1.69
◎ 100 香蕉	0.11	63.81	2.92	192 洗衣(鞋)工資	0.07	106.03	1.68
150 肉乾	0.06	104.96	2.87	223 其他家庭耐久設備(熨斗、烘碗機等)	0.28	103.47	1.67
231 清潔用具	0.11	103.48	2.86	214 冷暖氣設備	0.28	98.61	1.61

五、 1-5月CPI查價項目較上年同期變動率(%；105年=100；續1)：

查價項目	權數	指數	變動率	查價項目	權數	指數	變動率
◎ 232 其他家用用品(保鮮膜、菜刀、殺蟲劑等)	0.49	103.04	1.60	218 電扇	0.03	104.32	0.97
△ 106 荔枝	0.01	103.83	1.58	◎ 147 米類調理食品	0.16	103.81	0.96
△ 7 蛋糕	0.27	103.28	1.57	195 住宅租金	14.22	102.47	0.96
△ 27 虱目魚	0.07	103.36	1.57	△ 134 啤酒	0.27	102.20	0.95
◎ 115 蘋果	0.17	93.65	1.55	164 學生營養午餐	0.13	103.88	0.95
128 鹽、甘味調味料	0.02	102.27	1.55	◎ 148 麵類調理食品	0.20	102.20	0.94
△ 18 貢丸	0.06	105.16	1.54	342 彩粧及香水	0.30	98.98	0.94
310 其他補習費	0.05	104.62	1.52	16 其他家禽(新鮮鴨肉、鵝肉等)	0.04	99.74	0.92
336 相片沖洗及照像費	0.03	103.15	1.51	◎ 110 芒果	0.08	79.68	0.92
174 男上衣	0.30	98.81	1.49	257 其他運費(宅急便、一般貨運、機車托運等)	0.25	103.70	0.90
356 保母費	0.40	104.65	1.49	291 其他醫療保健用品(耳溫槍、眼鏡清潔劑等)	0.29	102.58	0.90
35 新鮮小卷	0.07	114.72	1.48	◎ 44 魚漿製品	0.20	107.18	0.88
91 蔬菜罐頭	0.05	104.18	1.45	△ 4 速食麵	0.08	102.87	0.83
◎ 156 中式米食	2.04	105.36	1.44	276 假牙及矯正費	0.57	102.07	0.83
203 其他工資(水泥工資、木工工資等)	0.36	101.28	1.43	318 樂器	0.17	99.82	0.83
313 消耗性電腦器材	0.04	107.46	1.43	◎ 26 吳郭魚	0.10	100.93	0.81
41 其他貝類及水產品(海參、蜆、海瓜子等)	0.07	112.31	1.41	201 油漆工資	0.20	102.69	0.79
277 醫療看護費	0.05	103.33	1.41	△ 239 家庭用電	1.21	92.39	0.71
△ 21 其他蛋類(皮蛋、鹹鴨蛋等)	0.05	101.14	1.35	359 染、燙髮	0.25	103.44	0.70
252 客運汽車票	0.11	117.79	1.35	△ 32 鱈魚	0.12	106.17	0.67
355 其他個人隨身用品(太陽眼鏡、傘等)	0.33	103.58	1.34	△ 17 香腸	0.12	105.19	0.65
149 肉鬆	0.05	103.64	1.32	198 衛浴器材	0.05	102.97	0.65
197 門窗設備	0.10	103.07	1.30	329 電影票	0.08	101.88	0.65
338 運動費用	0.25	101.44	1.30	281 感冒藥	0.03	103.04	0.63
221 瓦斯爐、排油煙機	0.05	101.39	1.27	321 玩具	0.31	98.31	0.61
270 其他(拋錨拖吊費、租車費、駕照費等)	0.19	99.70	1.27	△ 81 番茄	0.05	62.23	0.60
353 鐘、錶	0.45	100.77	1.26	146 其他沖泡飲料材料(麥芽飲品、可可、薏仁粉等)	0.08	101.05	0.59
22 嘉臘魚、赤鯨	0.02	115.43	1.25	◎ 161 在外點用之咖啡、飲料	0.50	105.23	0.58
△ 10 其他穀類及其製品(芝麻、麵筋、水餃皮等)	0.09	104.17	1.24	306 國中課業補習費	0.74	102.11	0.56
◎ 160 中式以外料理	0.68	104.70	1.20	243 自行車	0.14	102.71	0.54
207 其他家用紡織品(窗簾布、椅墊、桌巾等)	0.15	105.89	1.19	299 小學學雜費	0.03	100.76	0.54
322 電子遊樂器軟硬體設備及配件	0.06	99.01	1.18	△ 340 香菸	1.49	136.59	0.54
122 奶粉	0.28	101.70	1.16	△ 361 婚喪喜慶用品	0.27	103.44	0.54
265 汽車保養及修理	1.03	105.42	1.15	△ 166 甜品	0.05	102.44	0.49
211 桌椅	0.14	102.65	1.13	△ 350 洗髮精、潤絲精	0.39	103.59	0.49
△ 124 其他乳製品(調味乳、鮮奶油、乾酪等)	0.10	102.47	1.12	235 其他家庭管理費用(洗水塔、家電維修費、開(配)鎖費等)	0.05	101.77	0.48
237 桶裝瓦斯	0.28	121.72	1.12	367 考試報名費	0.03	100.92	0.48
◎ 5 麵條	0.09	102.03	1.11	217 電冰箱	0.12	101.26	0.47
42 小魚乾	0.06	105.00	1.10	14 其他家畜(羊肉)	0.04	108.06	0.46
8 麥片(粉)	0.05	101.50	1.09	◎ 151 熟食肉類	0.25	104.22	0.45
202 水電工工資	0.34	103.53	1.09	△ 238 家庭用水	0.22	100.90	0.45
◎ 153 中式早點	0.51	104.05	1.07	39 蚵(牡蠣)	0.04	101.36	0.42
◎ 93 豆類製品	0.20	105.41	1.05	297 公立幼兒園學雜費	0.04	100.42	0.42
163 幼兒園點心費	0.12	101.33	1.04	◎ 11 豬肉	0.99	104.48	0.41
43 魚貝罐頭	0.04	101.62	1.03	175 男褲	0.29	101.83	0.41
213 其他家具(梳粧台、嬰兒床、整理箱等)	0.08	104.66	1.03	△ 254 火車票	0.50	100.96	0.41
337 視唱中心費用	0.09	105.93	1.01	36 烏賊	0.05	114.14	0.40
285 燕窩、雞精	0.12	102.24	1.00	199 塗料	0.02	101.19	0.39
△ 40 其他魚類(紅目鱧、草魚、旗魚等)	0.09	109.42	0.99	305 安親課輔費	0.65	101.35	0.37
136 其他酒	0.31	102.10	0.97	△ 278 其他醫療費(民俗及美容醫療等健保不給付之醫療項目)	0.11	100.68	0.36

表14-10

五、 1-5月CPI查價項目較上年同期變動率(%；105年=100；續2)：

查價項目	權數	指數	變動率	查價項目	權數	指數	變動率
309 電腦學習費	0.01	100.06	0.35	◎ 261 固網電話費	0.28	99.72	-0.04
331 旅館住宿費	1.10	96.96	0.34	◎ 246 92無鉛汽油	0.42	122.28	-0.05
219 熱水器	0.07	99.84	0.29	357 其他個人照顧服務(不含醫療看護)	0.88	108.16	-0.05
296 期刊	0.04	101.34	0.28	◎ 247 95無鉛汽油	2.00	120.76	-0.08
256 機票	1.23	103.88	0.27	△ 90 海帶、紫菜	0.05	102.23	-0.09
△ 315 其他文具(筆、釘書機等)	0.13	101.46	0.27	362 婚喪喜慶費用	0.62	101.47	-0.10
233 家事服務費	0.18	104.74	0.25	288 一般眼鏡	0.26	97.16	-0.11
300 國中學雜費	0.07	100.78	0.23	178 女洋裝	0.14	94.72	-0.15
302 私立高中高職學雜費	0.20	101.23	0.23	△ 94 其他加工蔬菜(熟筍、鹹菜、蘿蔔乾等)	0.08	101.64	-0.17
365 人身保險	4.50	99.84	0.23	△ 240 垃圾清潔費	0.07	99.83	-0.17
19 其他肉類製品(火腿、臘肉、肉類罐頭等)	0.05	107.16	0.22	366 產物保險	0.21	93.06	-0.17
24 白帶魚	0.05	105.97	0.22	△ 335 有線電視租用費	0.37	99.43	-0.18
360 其他美容服務費(做臉、塑身等)	0.21	105.21	0.21	◎ 64 空心菜	0.01	85.47	-0.20
△ 34 肉魚	0.03	115.94	0.20	△ 142 果蔬汁	0.10	101.54	-0.21
209 櫥櫃	0.19	102.64	0.20	225 鍋具	0.11	98.11	-0.29
363 土地代書費	0.11	100.59	0.20	◎ 275 其他自付費(處方藥品自付費、手術費及檢驗費等)	0.34	101.68	-0.30
234 住宅管理費	0.83	101.25	0.18	210 床(床墊)	0.24	103.12	-0.38
226 茶具	0.06	103.06	0.17	287 其他保健食品(卵磷脂、蜆精、酵母粉等)	0.66	99.78	-0.41
323 寵物及其必需品(含設備)	0.42	102.31	0.17	200 其他維修材料(延長線、室內裝潢、地板鋪設材料等)	0.07	101.94	-0.42
△ 253 計程車資	0.36	101.54	0.16	290 復健器具	0.07	100.67	-0.45
196 學校住宿費	0.36	100.71	0.15	215 空氣淨化及除濕設備	0.11	101.55	-0.47
284 維他命	0.24	101.00	0.14	◎ 169 餅乾	0.26	99.25	-0.51
133 米酒	0.03	100.53	0.13	194 其他配件(帽子、皮帶等)	0.18	101.67	-0.51
289 隱形眼鏡	0.05	99.33	0.12	230 廚廁清潔劑	0.13	97.75	-0.56
303 公立大專學雜費	0.24	100.17	0.12	△ 167 巧克力	0.04	101.53	-0.60
330 藝文休閒活動及運動競賽入場券	0.07	104.98	0.12	268 車輛通行費	0.16	99.39	-0.61
241 汽車	3.06	99.05	0.11	204 床包(單)組、毯子及涼被	0.19	102.06	-0.66
176 男用內衣褲	0.09	98.06	0.10	89 乾香菇	0.11	102.94	-0.67
242 機車	0.82	99.78	0.10	222 飲用水設備	0.08	100.22	-0.76
280 中式成藥及方劑	0.13	99.61	0.10	△ 348 牙膏、牙粉	0.14	98.25	-0.79
294 一般書籍	0.15	100.61	0.09	143 運動及機能性飲料	0.03	99.95	-0.80
245 其他通訊設備(電話機、傳真機等)	0.06	99.69	0.08	△ 37 蝦蟹類	0.23	109.31	-0.83
135 高粱酒	0.13	101.38	0.07	364 金融服務支出	0.10	99.14	-0.86
304 私立大專學雜費	0.88	99.94	0.06	△ 52 青蒜	0.03	63.56	-0.87
△ 152 其他調理食品(雞塊、調理包等)	0.09	100.51	0.05	△ 33 鱸魚	0.05	98.74	-0.94
212 家用裝飾品	0.02	98.95	0.04	◎ 1 米	0.36	99.48	-0.95
328 其他技藝學習費(舞蹈、繪畫等)	0.32	100.82	0.03	316 家用音響產品及影碟機	0.15	103.38	-1.00
△ 347 沐浴用品	0.25	104.22	0.02	349 衛生棉	0.09	100.40	-1.00
◎ 70 甘薯葉	0.02	76.74	0.00	◎ 103 柳丁	0.06	76.71	-1.07
250 其他油料(潤滑油、機油等)	0.05	101.27	0.00	263 汽、機車輪胎	0.14	95.94	-1.08
△ 251 公共汽車票	0.17	99.53	0.00	◎ 15 雞肉	0.91	102.67	-1.09
258 郵資	0.03	144.28	0.00	58 蘆筍	0.01	98.41	-1.09
262 其他電訊服務費(電話裝置費、網路資訊網路設定費等)	0.01	100.00	0.00	△ 59 其他筍菜(大心菜、球莖甘藍、芽菜類等)	0.03	85.35	-1.10
269 車輛檢驗費	0.04	100.00	0.00	279 中藥材	0.25	100.29	-1.12
◎ 273 門診基本部分負擔	0.34	104.59	0.00	△ 69 莧菜	0.01	87.44	-1.14
301 公立高中高職學雜費	0.07	105.66	0.00	177 其他男衣著(襪子、泳褲、睡衣等)	0.05	94.91	-1.22
△ 248 98無鉛汽油	0.26	118.79	-0.02	190 女鞋	0.49	107.05	-1.25
173 男外套	0.19	104.36	-0.03	220 烹飪小家電	0.05	96.83	-1.25
187 兒童內衣褲及其他(內衣(褲)、泳衣(褲)等)	0.04	97.32	-0.03	208 沙發	0.15	100.37	-1.32
◎ 30 鮭魚	0.10	100.98	-0.04	205 枕頭、被胎	0.17	98.84	-1.49

表14-11

五、 1-5月CPI查價項目較上年同期變動率(%；105年=100；續完)：

查價項目	權數	指數	變動率	查價項目	權數	指數	變動率
△ 29 秋刀魚	0.04	104.43	-1.51	79 扁蒲	0.01	80.10	-8.31
△ 49 馬鈴薯	0.02	89.40	-1.56	317 電視機	0.54	80.98	-9.24
126 沙拉油、調理油	0.05	101.14	-1.64	179 女外套	0.39	90.31	-9.46
181 女褲(裙)	0.49	96.15	-1.70	△ 76 冬瓜	0.01	81.93	-9.74
183 其他女衣著(睡衣、孕婦裝、泳衣、襪子等)	0.15	96.53	-1.70	◎ 46 蘿蔔	0.05	69.86	-10.04
311 電腦	1.01	97.08	-1.71	△ 77 絲瓜	0.03	74.14	-10.45
216 洗衣及乾衣設備	0.13	101.08	-1.74	◎ 101 鳳梨	0.14	83.17	-10.62
△ 229 衣服清潔劑	0.31	100.08	-1.75	△ 111 葡萄	0.11	87.87	-12.31
12 豬內臟	0.03	99.06	-1.79	◎ 108 番石榴	0.16	73.73	-12.75
28 石斑魚	0.05	108.03	-1.82	◎ 118 其他水果(榴槤、百香果、椰子、柚子等)	0.03	86.11	-13.41
◎ 38 蛤蜊	0.08	143.02	-1.82	◎ 112 西瓜	0.12	75.68	-14.91
344 美容(髮)器材	0.08	93.24	-1.86	△ 78 苦瓜	0.03	70.32	-20.97
264 汽、機車零配件(不含輪胎)	0.15	99.85	-1.93	◎ 88 其他蔬菜(菜豆、南瓜、辣椒等)	0.04	79.83	-23.42
354 皮包及行李箱	0.66	98.38	-1.96	說明：1. 未列示棗子、釋迦、火龍果、柑橘及柿子5項本月非屬產季水果。 2. ◎為每月至少購買1次；△為每季(不含每月)至少購買1次；無符號為每季購買不到1次。			
△ 109 蓮霧	0.23	94.09	-2.04				
343 保養品	1.06	101.64	-2.18				
◎ 86 玉米	0.04	83.69	-2.24				
182 女用內衣褲	0.28	100.29	-2.32				
◎ 48 其他根菜(甘薯、山藥等)	0.04	89.27	-2.34				
△ 92 乾豆(花生、紅豆、綠豆等)	0.09	97.80	-2.51				
△ 71 韭菜(花)	0.02	88.96	-2.53				
△ 84 敏豆	0.03	85.23	-2.65				
△ 54 竹筍	0.03	103.84	-2.69				
△ 259 網際網路費	0.56	91.40	-2.78				
341 檳榔	0.27	106.61	-2.78				
△ 351 其他美容及衛生用品(牙刷、牙線及化妝棉等)	0.22	97.59	-2.91				
△ 180 女上衣	0.58	91.92	-2.96				
228 燈具、燈飾	0.03	99.41	-2.98				
2 糯米	0.02	92.72	-3.02				
186 童褲(裙)	0.05	97.40	-3.04				
224 餐具	0.04	98.24	-3.22				
△ 57 茭白筍	0.02	97.63	-3.34				
◎ 87 菇類	0.08	98.09	-3.37				
△ 53 蒜頭	0.02	72.67	-3.89				
114 哈密瓜	0.12	99.05	-4.12				
185 童上衣	0.13	98.87	-4.15				
31 黃花魚	0.03	99.85	-4.38				
319 數位照相機及攝影機	0.11	94.66	-4.57				
312 其他電腦設備及軟體	0.38	100.56	-4.63				
◎ 75 小黃瓜	0.03	75.26	-4.82				
◎ 104 奇異果	0.06	96.24	-4.84				
△ 74 大黃瓜	0.02	82.22	-5.19				
332 遊樂場入場費	0.17	96.62	-5.26				
△ 144 礦泉水	0.05	94.88	-5.64				
△ 97 小番茄	0.16	62.76	-5.68				
◎ 260 行動通訊費	1.81	91.84	-5.91				
244 行動電話	0.43	82.15	-6.46				
◎ 105 木瓜	0.13	84.53	-6.90				
△ 255 捷運車票	0.20	90.28	-7.18				
◎ 107 梨子	0.07	88.35	-7.98				