

行政院主計總處

公務預算處、基金預算處

台北市忠孝東路1段1號 電話：(02) 3356-6500

綜合規劃處、會計決算處、綜合統計處、國勢普查處、主計資訊處

台北市廣州街2號 電話：(02) 2380-3400

網址：https://www.dgbas.gov.tw

傳真：(02) 2380-3465

中華民國108年7月5日下午4時發布，並透過網際網路同步發送

主辦單位：綜合統計處

新聞聯繫人：物價統計科 曹志弘科長

電話：(02)2380-3449

108年6月份物價變動概況

壹、物價變動提要

- 一、6月份消費者物價總指數(CPI)，較上月漲0.34%，經調整季節變動因素後漲0.04%；較上年同月漲0.86%，1-6月平均，較上年同期漲0.56%。
- 二、6月份躉售物價總指數(WPI)，較上月跌0.73%，經調整季節變動因素後跌1.01%；較上年同月跌1.93%，1-6月平均，較上年同期漲0.05%。

物價指數年增率

單位：%

指數時間	消費者物價指數				躉售物價指數						
	不含食物	不含蔬果及能源 (核心CPI)	服務類		內銷品			出口			
					國產內銷	進口		新台幣計價	美元計價		
101年	1.93	1.07	0.99	0.74	-1.16	-0.95	-0.59	-1.28	-1.91	-1.62	-2.25
102年	0.79	0.60	0.66	0.75	-2.43	-2.67	-0.71	-4.45	-4.81	-2.06	-2.43
103年	1.20	0.31	1.27	1.16	-0.56	-0.95	0.28	-2.09	-4.04	0.10	-1.91
104年	-0.30	-1.55	0.78	0.96	-8.85	-11.30	-9.55	-12.94	-16.85	-4.67	-8.96
105年	1.39	-0.07	0.84	0.79	-2.98	-3.15	-3.22	-3.08	-4.69	-2.70	-4.32
106年	0.62	1.02	1.04	1.01	0.90	2.39	3.44	1.36	7.41	-1.46	4.47
107年	1.35	1.42	1.21	0.92	3.63	4.99	3.73	6.13	7.11	1.45	2.42
第3季	1.67	1.73	1.36	1.10	6.70	8.37	6.19	10.36	8.91	4.07	2.71
第4季	0.46	0.59	0.62	0.56	3.14	4.00	2.12	5.67	3.13	1.77	-0.68
108年											
第1季	0.33	0.10	0.42	0.63	0.70	0.93	-0.58	2.29	-2.79	0.32	-4.66
第2季	0.81	0.32	0.56	0.86	-0.58	-0.15	-1.09	0.69	-3.70	-1.26	-5.57
3月	0.56	0.29	0.45	0.58	1.19	1.48	0.06	2.75	-2.76	0.72	-4.67
4月	0.66	0.44	0.58	0.90	0.60	1.05	-0.15	2.13	-2.72	-0.12	-4.85
5月	0.93	0.44	0.62	0.86	-0.37	0.17	-0.78	0.99	-3.40	-1.23	-5.53
6月	0.86	0.11	0.48	0.79	-1.93	-1.61	-2.32	-1.00	-4.95	-2.43	-6.34
1-6月	0.56	0.22	0.49	0.74	0.05	0.39	-0.85	1.47	-3.25	-0.48	-5.11

說明：由於受查者延誤或更正報價，最近3個月資料均可能修正。

貳、物價變動詳情

一、消費者物價指數

(一) 6月 CPI 較上月漲0.34%：主因本月開始適用夏月電價，與水果及蔬菜受豪雨影響，價格上揚，加以部分家長饋贈保母端午禮盒所致，惟油料費價格下跌與服飾折扣促銷，抵銷部分漲幅。

1. 七大類中變動影響較大者如下：

(1) 居住類漲 1.04%：主因 6 月開始適用夏月電價，電費上漲 21.57%所致。

(2) 食物類漲 0.83%：主因水果及蔬菜受接連豪雨影響，價格分別上漲 7.84% 及 1.30%所致，惟蛋類因供給增加，價格續跌 5.79%，抵銷部分漲幅。

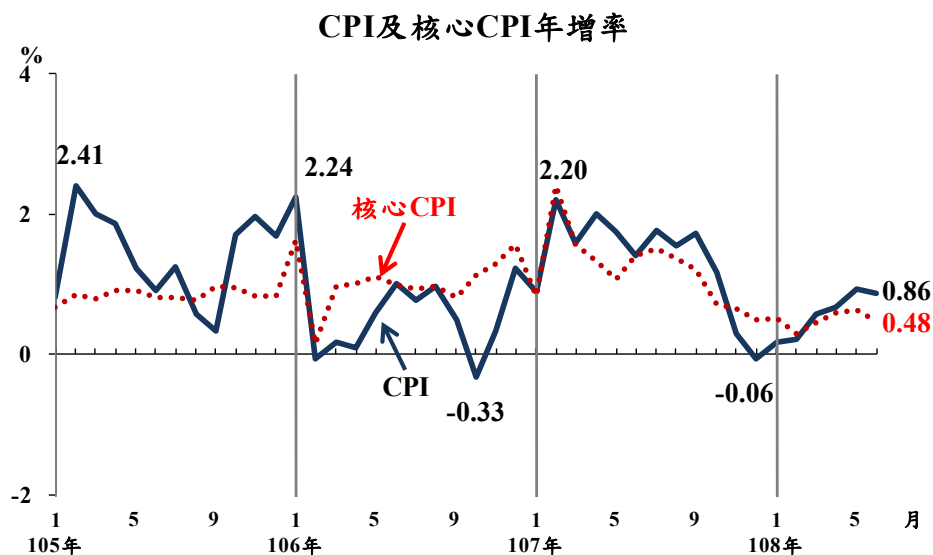
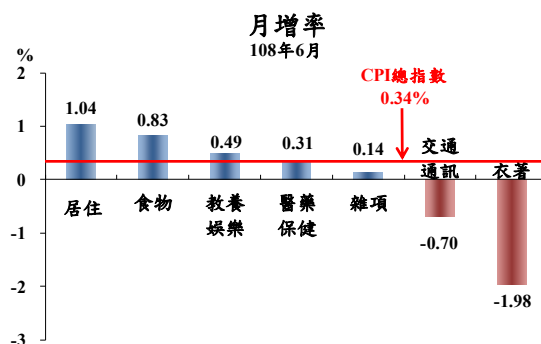
(3) 教養娛樂類漲 0.49%：主因暑假旅遊旺季來臨，國內、外旅遊團費調漲所致。

(4) 衣著類跌 1.98%：主因服飾降價促銷，成衣價格下跌 2.73%所致。

(5) 交通及通訊類跌 0.70%：主因油料費下跌 4.37%所致，惟機票因暑假旅遊旺季來臨調漲 4.14%，抵銷部分跌幅。

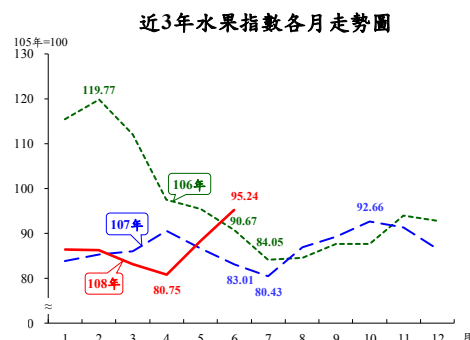
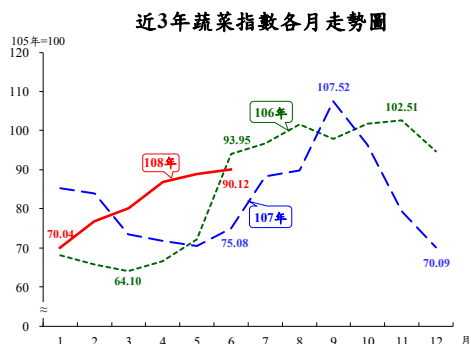
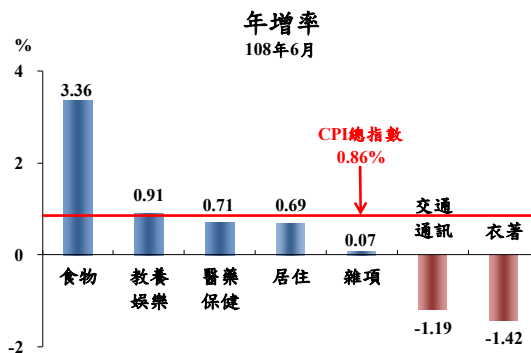
2. 368個查價項目群扣除4項本月非屬產季水果(棗子、釋迦、柑橘及柿子，本月權數為0)後，上漲者175項，權數合計56.0%，下跌者126項，權數合計26.6%，漲跌項目詳表14。

(二) 6月 CPI 較上年同月漲0.86%：主因蔬菜、水果及旅遊團費價格上漲所致，惟油料費、成衣、通訊費及3C 產品價格下跌，抵銷部分漲幅；若扣除蔬菜水果，漲0.32%，再剔除能源後之總指數(即核心 CPI)，亦漲0.48%。



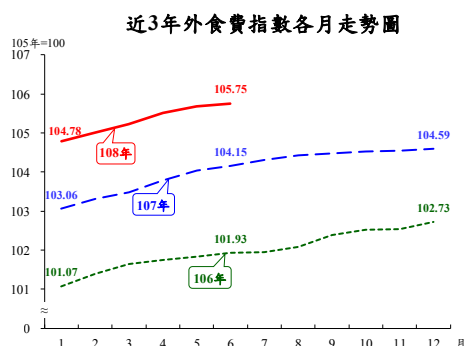
1. 七大類中變動影響較大者如下：

- (1) 食物類漲 3.36%：主因蔬菜及水果受接連豪雨影響，加以上年同月天候平穩，比較基數較低，價格分別上漲 20.03%及 14.73%所致，另蛋類續跌 5.05%。
- (2) 教養娛樂類漲 0.91%：主因旅遊團費調漲所致。



- (3) 醫藥保健類漲0.71%：主因掛號費調漲所致。
- (4) 衣著類跌1.42%：主因部分夏季服飾售價較上年優惠，成衣價格下跌2.17%所致。
- (5) 交通及通訊類跌1.19%：主因油料費及通訊費分別下跌4.22%及 3.46%所致。

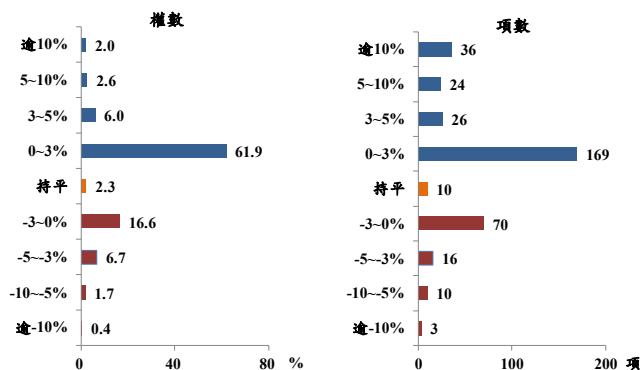
2. 按商品性質別觀察，商品類漲 0.93%，其中非耐久性消費品(含食物及能源等)漲 1.66%，半耐久性消費品跌 0.41%，耐久性消費品亦跌 0.09%；另服務類漲 0.79%，其中外食費上漲 1.54%。



3. 按購買頻度別觀察，「每月」至少購買1次者漲1.24%(主受蔬菜及水果影響)，「每季」至少購買1次者漲2.09%，「每季購買不到1次」者亦漲0.33%。

4. 368個查價項目群扣除4項本月非屬產季水果，上漲者255項，權數合計72.4%，下跌者99項，權數合計25.4%，漲跌項目詳表14。

查價項目漲跌分布圖(108年6月與上年同月比較)



(三) 1-6月CPI較上年同期漲0.56%；其中商品類漲0.38%，服務類漲0.74%；若扣除蔬菜水果，漲0.47%；核心CPI漲0.49%。

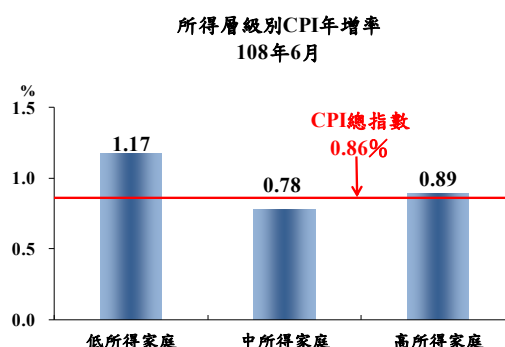
二、6月份所得層級別消費者物價指數

(一) 低所得家庭較上月漲 0.49%，較上年同月漲 1.17%，1-6 月平均較上年同期漲 0.74%。

(二) 中所得家庭較上月漲 0.28%，較上年同月漲 0.78%，1-6 月平均較上年同期漲 0.55%。

(三) 高所得家庭較上月漲 0.39%，較上年同月漲 0.89%，1-6 月平均較上年同期漲 0.55%。

(四) 低所得家庭 CPI 較上年同月漲幅高於中、高所得家庭，主因漲幅較大的食物類占比較高所致；相關資料詳見表 3。



三、躉售物價指數

(一) 6月 WPI 較上月跌0.73%

1. 國產內銷物價指數較上月跌0.27%。

2. 進口物價指數以新台幣計價較上月跌1.25%；以美元計價跌1.57%。

3. 出口物價指數以新台幣計價較上月跌0.61%；以美元計價跌0.93%。

(二) 6月 WPI 較上年同月跌 1.93%

1. 國產內銷物價指數

較上年同月跌2.32%，主因油品、基本金屬，以及化學材料及其製品與藥品價格下跌所致，惟農產品價格上漲，抵銷部分跌幅。

2. 進口物價指數

(1) 以新台幣計價較上年同月跌1.00%。

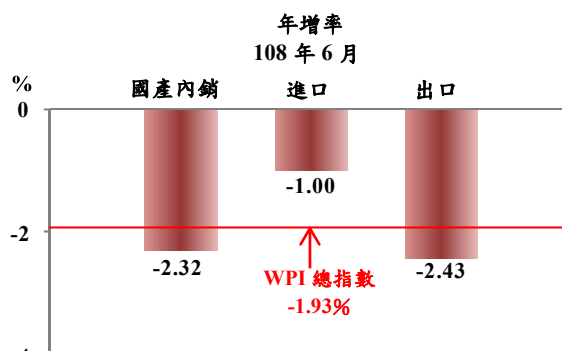
(2) 若剔除匯率變動因素(新台幣對美元較上年同月貶值 3.99%)，以美元計價較上年同月跌 4.95%，主因礦產品、化學或有關工業產品，與基本金屬及其製品等價格下跌所致。

3. 出口物價指數

(1) 以新台幣計價較上年同月跌 2.43%。

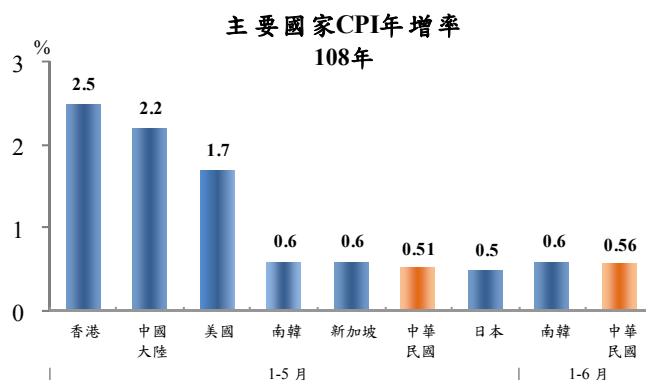
(2) 若剔除匯率變動因素，以美元計價較上年同月跌6.34%，主因礦產品、化學或有關工業產品，與機器、電機、電視影像及聲音記錄機等設備價格下跌所致。

(三) 1-6月WPI較上年同期漲0.05%；其中國產內銷品跌0.85%，進口品漲1.47%，出口品跌0.48%。



參、主要國家物價變動概況

CPI 方面，108年1-5月我國漲0.51%，日本漲0.5%，新加坡漲0.6%，南韓漲0.6%，美國漲1.7%，中國大陸漲2.2%及香港漲2.5%；108年1-6月我國漲0.56%，南韓漲0.6%。



肆、發布概況

- 一、本物價新聞稿透過網際網路系統及「統計隨身 go」APP 同步發送。
- 二、108年7月份物價指數變動概況訂於**108年8月6日下午4時**發布，並辦理資料說明會，不另發開會通知。

伍、附件

- | | |
|----------------------|-----------------------------|
| 表1、消費者物價指數變動分析表 | 表2、消費者物價各大中小類指數變動比較表 |
| 表3、所得層級別消費者物價指數變動分析表 | 表4、躉售物價指數變動分析表 |
| 表5、躉售物價國產內銷品指數變動分析表 | 表6、進口物價指數變動分析表 |
| 表7、出口物價指數變動分析表 | 表8、行政院穩定物價小組關注之重要民生物資CPI年增率 |
| 表9、主要國家CPI年增率 | 表10、CPI變動對支出之影響—釋例說明 |
| 表11、主要國際商品行情 | 表12、國際金屬商品行情 |
| 表13、受僱員工薪資調查統計指標 | 表14、消費者物價指數查價項目漲跌分析 |

表1 消費者物價指數變動分析表

指數基期：民國105年=100

民國108年6月

類 別	權數 (%)	本 月 指 數	本月指數與各期比較						本年前6月指數平均			
			與上月比較 (%)	對總指數影響 (百分點)	與上年同月比較 (%)	對總指數影響 (百分點)	與上年12月比較 (%)	對總指數影響 (百分點)	指數	與上年同期比較 (%)	對總指數影響 (百分點)	
總指數	1,000.00	102.99	0.34	0.34	0.86	0.86	1.47	1.47	102.27	0.56	0.56	
基 本 分 類	一.食物類	237.18	103.12	0.83	0.20	3.36	0.78	2.72	0.64	101.59	1.73	0.41
	穀類及其製品	15.45	105.51	0.53	0.01	1.36	0.02	1.74	0.03	104.73	1.50	0.02
	肉類	24.12	104.09	0.43	0.01	0.81	0.02	-0.43	-0.01	103.89	0.17	0.00
	蛋類	2.45	92.63	-5.79	-0.02	-5.05	-0.01	-16.97	-0.05	107.56	11.81	0.03
	水產品	14.60	108.28	-0.14	0.00	0.33	0.00	1.39	0.02	108.94	0.36	0.00
	蔬菜	13.83	90.12	1.30	0.02	20.03	0.25	28.58	0.32	82.14	7.15	0.10
	水果	24.03	95.24	7.84	0.17	14.73	0.30	10.17	0.22	86.70	0.99	0.02
	二.衣著類	46.18	99.25	-1.98	-0.09	-1.42	-0.07	-2.28	-0.11	98.45	-1.34	-0.06
	成衣	33.31	97.53	-2.73	-0.09	-2.17	-0.07	-3.41	-0.12	96.43	-2.04	-0.07
	三.居住類	226.09	103.30	1.04	0.23	0.69	0.16	1.59	0.36	102.19	0.83	0.19
	房租	145.73	102.68	0.06	0.01	0.86	0.13	0.52	0.08	102.48	0.93	0.13
	燃氣	4.30	118.44	-4.40	-0.02	3.13	0.01	2.79	0.01	119.16	4.11	0.02
	電費	12.11	112.32	21.57	0.24	0.00	0.00	21.57	0.25	95.71	0.57	0.01
	四.交通及通訊類	152.34	102.93	-0.70	-0.11	-1.19	-0.19	0.89	0.13	103.02	-0.88	-0.14
	油料費	27.36	121.36	-4.37	-0.14	-4.22	-0.14	4.43	0.13	120.46	-0.79	-0.03
	運輸費	28.08	102.90	1.83	0.05	-0.49	-0.01	0.89	0.03	102.66	-0.18	-0.01
	通訊費	26.92	91.40	-0.61	-0.02	-3.46	-0.09	-2.93	-0.07	93.19	-4.37	-0.12
	五.醫藥保健類	44.22	103.51	0.31	0.01	0.71	0.03	0.62	0.03	103.35	0.83	0.04
	醫療費用	20.66	105.88	0.60	0.01	2.00	0.04	1.03	0.02	105.30	1.69	0.04
	六.教養娛樂類	144.57	101.66	0.49	0.07	0.91	0.13	1.91	0.27	101.02	0.64	0.09
	教養費用	63.44	100.99	-0.06	0.00	0.05	0.00	0.15	0.01	101.04	0.15	0.01
娛樂費用	81.13	101.75	0.92	0.07	1.58	0.13	3.31	0.26	100.57	1.01	0.08	
七.雜項類	149.42	107.38	0.14	0.02	0.07	0.01	0.91	0.14	107.57	0.33	0.05	
香菸及檳榔	17.54	133.07	-3.06	-0.06	-6.22	-0.13	1.03	0.02	136.32	-0.87	-0.02	
美容及衛生用品	31.15	103.76	0.77	0.02	2.28	0.07	0.43	0.01	102.71	0.72	0.02	
個人隨身用品	19.81	101.58	0.97	0.02	2.22	0.04	2.36	0.05	100.37	0.81	0.02	
個人服務	12.77	101.05	2.60	0.03	0.40	0.00	3.30	0.04	103.83	0.41	0.00	
商 品 性 質 別 分 類	一.商品類	483.36	103.38	0.32	0.16	0.93	0.45	2.08	1.01	102.06	0.38	0.19
	非耐久性消費品	292.77	105.69	0.82	0.25	1.66	0.49	3.44	1.01	103.76	1.04	0.31
	半耐久性消費品	85.18	100.46	-1.10	-0.09	-0.41	-0.03	-0.87	-0.07	99.84	-0.54	-0.05
	耐久性消費品	105.41	98.41	0.07	0.01	-0.09	-0.01	0.65	0.07	98.22	-0.70	-0.07
	二.服務類	516.64	102.72	0.35	0.18	0.79	0.41	0.90	0.47	102.57	0.74	0.38
	外食費	78.15	105.75	0.07	0.01	1.54	0.12	1.11	0.09	105.33	1.63	0.13
	居住服務	166.02	102.57	0.07	0.01	0.75	0.12	0.46	0.08	102.43	0.88	0.15
交通及通訊服務	76.92	99.13	0.55	0.04	-0.83	-0.06	-0.36	-0.03	99.58	-1.19	-0.09	
教養娛樂服務	95.60	103.15	0.68	0.07	1.68	0.16	2.65	0.25	102.36	1.46	0.14	
購 買 度	每月至少購買1次	217.47	103.73	-0.11	0.00	1.24	0.25	1.48	0.33	103.00	0.79	0.10
	每季(不含每月)至少購買1次	141.51	105.84	2.15	0.34	2.09	0.31	4.30	0.69	102.79	0.84	0.17
	每季購買不到1次	511.36	101.73	0.07	-0.02 ①	0.33	0.18	0.90	0.37	101.56	0.30	0.17
特 殊 類	總指數(不含蔬菜水果)	962.14	103.52	0.15	0.14	0.32	0.31	0.96	0.92	103.14	0.47	0.45
	總指數(不含蔬果及能源)	918.38	102.86	0.07	0.06	0.48	0.44	0.60	0.55	102.70	0.49	0.45
	總指數(不含設算租金)	870.34	103.04	0.38	0.33	0.85	0.74	1.61	1.40	102.25	0.51	0.45
所 得 層 級 別	最低20%所得家庭CPI總指數	1,000.00	103.41	0.49	0.49	1.17	1.17	1.69	1.69	102.46	0.74	0.74
	中間60%所得家庭CPI總指數	1,000.00	103.06	0.28	0.28	0.78	0.78	1.46	1.46	102.37	0.55	0.55
	最高20%所得家庭CPI總指數	1,000.00	102.80	0.39	0.39	0.89	0.89	1.43	1.43	102.11	0.55	0.55

附註：①因按年變更權數結構或蔬果細項為每月變動權數，致本月與各期比較之各類指數對總指數之影響方向及幅度不必然與漲跌之方向一致。

說明：由於受查者延誤或更正報價，本表所載資料於公布後3個月內均可能修正。

表2 消費者物價各大中小類指數變動比較表

指數基期：民國 105 年 = 100

民國108年1月至108年6月

各月漲跌率(%) = $\frac{\text{本月指數}}{\text{上月指數}} \times 100 - 100$

類 別	本年6月 指數	最近六個月各月漲跌率(%)						本年6月 指數與上 年同月比 較(%)	類 別	本年6月 指數	最近六個月各月漲跌率(%)						本年6月 指數與上 年同月比 較(%)
		1月	2月	3月	4月	5月	6月				1月	2月	3月	4月	5月	6月	
總指數	102.99	-0.11	0.98	-0.63	0.75	0.14	0.34	0.86	3.家庭用品	101.88	-1.03	0.41	0.90	0.15	0.19	0.03	0.52
一.食物類	103.12	0.17	0.59	-0.08	0.30	0.89	0.83	3.36	(1)紡織品	102.90	-1.33	0.02	1.71	0.08	0.65	-0.66	0.68
1.穀類及其製品	105.51	-0.05	0.50	0.67	0.30	-0.23	0.53	1.36	(2)家具	102.60	0.47	0.29	0.48	-0.20	0.20	-0.08	-0.01
(1)米類及其製品	101.42	-1.46	1.15	1.17	0.30	-1.51	1.95	-0.70	(3)家庭耐久設備	100.28	0.33	-0.10	0.70	-0.08	-0.14	-0.36	-0.37
(2)其他穀類及其製品	107.08	0.45	0.27	0.50	0.30	0.22	0.07	2.10	(4)餐具及其他家用品	103.01	-2.99	1.08	1.04	0.58	0.27	0.72	1.60
2.肉類	104.09	0.20	-0.59	-0.55	-0.40	0.48	0.43	0.81	4.家庭管理費用	101.35	0.15	3.51	-3.71	-0.06	0.07	0.30	-0.40
(1)生鮮家畜	105.68	1.00	-0.29	0.04	-0.44	1.01	0.41	1.43	5.水電燃氣	112.58	0.08	0.00	0.95	0.45	0.35	11.66	▲ 0.73
(2)生鮮家禽	101.65	-0.97	-1.04	-1.43	-0.32	-0.33	0.47	-0.07	(1)燃氣	118.44	0.09	0.03	3.93	1.83	1.49	-4.40	X 3.13
3.肉類製品	106.40	0.45	0.80	-0.84	0.34	-0.40	0.54	0.68	(2)水費	100.90	0.45	0.00	0.00	0.00	0.00	0.00	0.45
4.蛋類	92.63	3.38	0.07	-0.43	-5.38	-9.57	-5.79	X -5.05	(3)電費	112.32	0.00	0.00	0.00	0.00	0.00	21.57	▲ 0.00
5.水產品	108.28	3.06	0.84	-2.67	-0.18	0.55	-0.14	0.33	(4)公共附加費	99.17	0.00	0.00	0.00	0.00	-0.83	0.00	-0.83
6.加工水產品	108.42	-0.24	0.62	0.63	0.58	-0.54	0.03	1.47	四.交通及通訊類	102.93	0.20	0.58	-0.01	0.86	-0.02	-0.70	-1.19
7.蔬菜	90.12	-0.07	9.52	4.41	8.55	2.32	1.30	20.03	1.交通及通訊設備	97.82	0.46	0.15	0.46	-0.15	0.11	-0.22	0.52
(1)根菜	78.71	-4.74	2.76	-1.07	4.39	2.32	3.25	▲ -1.81	(1)交通工具	99.17	0.70	0.28	0.37	-0.06	0.22	-0.43	0.59
(2)莖菜	86.04	-4.85	3.52	2.48	3.96	0.90	-2.37	-0.28	(2)通訊設備	84.95	-1.66	-0.93	1.22	-1.04	-0.79	1.60	-0.01
(3)葉菜	98.94	3.04	20.36	5.03	16.15	2.06	6.03	▲ 40.22	2.油料費	121.36	-1.28	2.11	1.37	4.32	2.45	-4.37	X -4.22
(4)果菜及其他	92.94	0.35	4.46	5.12	3.01	6.67	3.79	▲ 27.65	3.交通服務及維修零件	99.06	0.58	0.27	-0.78	0.12	-1.05	0.50	-0.86
8.加工蔬菜	103.06	-0.48	0.30	0.60	0.26	-0.23	-0.10	-0.14	(1)運輸費	102.90	1.50	0.82	-2.64	0.86	-1.40	1.83	-0.49
9.水果	95.24	-0.02	-0.21	-3.55	-2.93	9.37	7.84	▲ 14.73	(2)通訊費	91.40	-0.03	-0.25	0.42	-0.84	-1.64	-0.61	-3.46
10.加工水果	112.70	-0.55	0.71	-0.64	2.25	-1.14	-0.44	4.21	(3)交通工具零件及維修費	103.92	0.10	0.61	-0.08	0.02	0.06	-0.10	1.30
11.乳類	107.56	-0.14	-1.37	0.29	0.48	0.38	-0.64	0.11	(4)其他交通服務費	103.23	0.40	-0.73	0.64	0.80	-0.43	0.61	1.65
12.食用油	105.96	-0.22	0.15	0.23	-0.01	0.13	0.76	2.12	五.醫藥保健類	103.51	0.28	0.11	0.31	-0.20	-0.18	0.31	0.71
13.調味品	106.84	0.33	0.35	-0.14	-0.38	0.84	-0.07	2.13	1.醫療費用	105.88	0.29	0.11	-0.04	0.00	0.07	0.60	2.00
14.酒	101.78	0.34	-0.15	0.73	-0.36	0.22	-0.37	1.39	2.藥品及保健食品	100.92	0.18	0.20	0.87	-0.68	-0.50	-0.03	-0.73
15.非酒精性飲料及材料	104.32	-1.46	0.76	0.99	0.91	-0.93	0.74	2.25	3.醫療保健器材	99.80	0.54	-0.19	0.06	0.32	-0.17	0.26	0.18
16.調理食品	103.62	0.13	0.13	0.08	0.22	-0.16	-0.04	0.79	六.教養娛樂類	101.66	-0.04	2.32	-1.85	1.29	-0.26	0.49	0.91
17.外食費	105.75	0.18	0.22	0.21	0.27	0.16	0.07	1.54	1.教養費用	100.99	0.01	0.22	0.09	-0.05	-0.06	-0.06	0.05
18.其他食品	104.20	-1.47	1.01	0.52	0.40	0.21	0.12	1.54	(1)書報期刊	102.73	0.43	0.31	0.04	0.23	-0.14	-0.17	1.44
二.衣著類	99.25	-3.58	-2.87	-0.20	7.66	-0.92	-1.98	-1.42	(2)學雜費	101.25	0.00	0.59	0.00	0.00	0.00	0.00	0.78
1.成衣	97.53	-4.92	-4.15	-0.71	10.99	-1.12	-2.73	-2.17	(3)補習及學習費	103.09	0.03	0.42	0.13	0.01	0.01	0.02	1.02
(1)男用衣著	101.48	-2.08	-2.32	-0.21	5.19	-0.70	-0.69	0.59	(4)教養設備及用具	97.16	-0.20	-0.59	0.19	-0.33	-0.17	-0.20	-2.83
(2)女用衣著	94.86	-6.49	-5.16	-0.84	14.46	-1.28	-3.87	X -3.58	2.娛樂費用	101.75	-0.09	4.00	-3.36	2.36	-0.41	0.92	1.58
(3)兒童衣著及學生制服	100.65	-3.79	-3.63	-1.42	8.50	-1.44	-1.76	-1.55	(1)娛樂設備	98.10	-0.35	0.71	-0.39	0.33	0.85	0.37	0.18
2.鞋類	104.32	0.03	0.57	0.78	-0.45	-0.41	0.54	1.07	(2)娛樂服務	103.45	0.03	5.43	-4.60	3.23	-0.92	1.15	2.17
3.衣著服務及配件	102.73	-0.19	-0.51	1.91	0.59	-0.20	-2.10	-1.33	七.雜項類	107.38	0.05	3.15	-2.37	0.08	-0.07	0.14	0.07
三.居住類	103.30	-0.08	0.28	0.11	0.11	0.14	1.04	0.69	1.香菸及檳榔	133.07	2.02	2.05	0.33	0.65	-0.87	-3.06	X -6.22
1.房租	102.68	0.14	0.07	0.08	0.06	0.12	0.06	0.86	2.美容及衛生用品	103.76	-1.43	0.36	0.57	-0.13	0.30	0.77	2.28
2.住宅維修費	102.60	0.01	0.06	0.03	0.02	0.03	0.02	0.41	3.個人隨身用品	101.58	0.54	0.03	0.37	0.06	0.36	0.97	2.22
(1)維修材料	102.65	-0.05	-0.03	0.12	0.11	0.03	0.10	0.26	4.個人服務	101.05	0.12	31.53	-23.72	0.11	0.11	2.60	0.40
(2)維修服務	102.43	0.02	0.09	0.00	0.00	0.03	0.00	0.46	5.理容服務費	104.87	-0.24	3.45	-1.92	0.00	-1.25	1.08	0.98
									6.其他	100.31	0.03	0.10	-0.03	0.03	-0.01	0.03	0.27

說明：1. 由於受查者延誤或更正報價，本表所載資料於公布後3個月內均可能修正。

2. ▲為本月份漲幅較大者，×為跌幅較大者。

表3 所得層級別消費者物價指數變動分析表

指數基期:民國105年=100

民國108年6月

七大基本分類		權數 (%)	本 月 指 數	本月指數與各期比較				本年前6月指數平均		
				與上月比較 (%)	對總指數影響 (百分點)	與上年同月比較 (%)	對總指數影響 (百分點)	指數	與上年同期比較 (%)	對總指數影響 (百分點)
全體 家庭	總指數	1,000.00	102.99	0.34	0.34	0.86	0.86	102.27	0.56	0.56
	食物類	237.18	103.12	0.83	0.20	3.36	0.78	101.59	1.73	0.41
	衣著類	46.18	99.25	-1.98	-0.09	-1.42	-0.07	98.45	-1.34	-0.06
	居住類	226.09	103.30	1.04	0.23	0.69	0.16	102.19	0.83	0.19
	交通及通訊類	152.34	102.93	-0.70	-0.11	-1.19	-0.19	103.02	-0.88	-0.14
	醫藥保健類	44.22	103.51	0.31	0.01	0.71	0.03	103.35	0.83	0.04
	教養娛樂類	144.57	101.66	0.49	0.07	0.91	0.13	101.02	0.64	0.09
雜項類	149.42	107.38	0.14	0.02	0.07	0.01	107.57	0.33	0.05	
可 支 配 所 得 最 低 20% 家 庭	總指數	1,000.00	103.41	0.49	0.49	1.17	1.17	102.46	0.74	0.74
	食物類	301.01	102.79	0.92	0.28	3.61	1.06	101.09	1.71	0.51
	衣著類	36.47	98.82	-2.20	-0.08	-1.59	-0.06	98.02	-1.56	-0.06
	居住類	310.17	103.71	1.12	0.35	0.77	0.24	102.46	0.88	0.27
	交通及通訊類	111.79	102.94	-0.83	-0.09	-1.46	-0.16	103.16	-0.96	-0.11
	醫藥保健類	51.71	103.92	0.33	0.02	0.68	0.03	103.73	0.77	0.04
	教養娛樂類	72.42	101.62	0.37	0.03	0.74	0.05	100.98	0.43	0.03
雜項類	116.42	111.85	-0.05	-0.01	0.09	0.01	111.97	0.48	0.06	
可 支 配 所 得 中 間 60% 家 庭	總指數	1,000.00	103.06	0.28	0.28	0.78	0.78	102.37	0.55	0.55
	食物類	252.05	103.18	0.82	0.21	3.31	0.82	101.66	1.70	0.42
	衣著類	45.59	99.28	-2.01	-0.09	-1.50	-0.07	98.52	-1.33	-0.06
	居住類	232.48	103.31	1.07	0.25	0.70	0.16	102.16	0.83	0.19
	交通及通訊類	141.87	102.96	-0.88	-0.12	-1.37	-0.21	103.10	-0.98	-0.15
	醫藥保健類	43.23	103.69	0.35	0.01	0.77	0.03	103.50	0.85	0.04
	教養娛樂類	135.74	101.36	0.42	0.06	0.84	0.11	100.81	0.53	0.07
雜項類	149.05	108.38	-0.18	-0.03	-0.49	-0.07	108.79	0.25	0.04	
可 支 配 所 得 最 高 20% 家 庭	總指數	1,000.00	102.80	0.39	0.39	0.89	0.89	102.11	0.55	0.55
	食物類	196.24	103.45	0.80	0.16	3.33	0.64	101.97	1.82	0.35
	衣著類	49.59	99.60	-1.91	-0.10	-1.26	-0.06	98.71	-1.31	-0.07
	居住類	194.38	103.11	0.95	0.18	0.64	0.12	102.11	0.78	0.15
	交通及通訊類	180.07	102.88	-0.46	-0.08	-0.91	-0.16	102.88	-0.72	-0.13
	醫藥保健類	44.01	103.03	0.26	0.01	0.63	0.03	102.92	0.81	0.04
	教養娛樂類	177.43	101.88	0.59	0.10	1.01	0.18	101.14	0.81	0.14
雜項類	158.28	105.00	0.66	0.11	0.93	0.15	104.86	0.39	0.06	

說明：由於受查者延誤或更正報價，本表所載資料於公布後3個月內均可能修正。

表4 躉售物價指數變動分析表

民國108年6月

基期：民國105年=100

類 別	權數 (%)	本月 指數	本月指數與各期比較						本年前6月指數平均		
			與上月 比較(%)	對總指數 影響(百分點)	與上年同月 比較(%)	對總指數 影響(百分點)	與上年12月 比較(%)	對總指數 影響(百分點)	指數	與上年同期 比較(%)	對總指數 影響(百分點)
總指數	1,000.00	103.41	-0.73	-0.73	-1.93	-1.93	0.27	0.27	103.16	0.05	0.05
國產內銷品	280.38	105.96	-0.27	-0.08	-2.32	-0.67	0.95	0.27	105.46	-0.85	-0.25
進口品	319.20	107.41	-1.25	-0.42	-1.00	-0.33	1.42	0.46	106.97	1.47	0.48
出口品	400.42	98.17	-0.61	-0.23	-2.43	-0.93	-1.20	-0.46	98.25	-0.48	-0.18
一.農林漁牧業產品	31.65	97.57	1.95	0.06	4.45	0.13	8.15	0.23	92.39	0.77	0.02
1.農產品	18.14	89.35	-0.48	-0.01	5.20	0.08	12.23	0.17	85.31	1.19	0.02
2.禽畜產品	8.10	97.66	-0.88	-0.01	-2.99	-0.02	-1.64	-0.01	95.64	-0.31	0.00
3.林產品	0.24	105.16	-1.37	0.00	-3.36	0.00	-3.32	0.00	106.86	1.01	0.00
4.水產品	5.17	119.48	12.81	0.07	13.10	0.07	11.77	0.07	105.86	1.11	0.01
二.土石及礦產品	38.62	153.32	-5.11	-0.31	-2.26	-0.13	2.15	0.12	155.16	6.14	0.34
1.石油及天然氣	26.23	153.58	-7.21	-0.30	-7.44	-0.31	2.39	0.09	155.92	3.64	0.14
2.土石採取及其他礦產品	12.39	154.38	-0.38	-0.01	10.77	0.18	1.61	0.03	155.20	11.87	0.20
三.製造業產品	898.77	101.23	-0.75	-0.66	-2.25	-1.98	-0.35	-0.31	101.25	-0.47	-0.42
1.食品及飼品	27.93	100.50	0.31	0.01	0.20	0.01	0.73	0.02	99.98	0.14	0.00
2.飲料	7.02	99.96	0.16	0.00	1.09	0.01	0.52	0.00	99.59	0.94	0.01
3.菸類	3.10	125.81	0.04	0.00	3.81	0.01	3.51	0.01	123.62	2.13	0.01
4.紡織品	18.51	100.95	-0.28	0.00	1.21	0.02	0.87	0.02	100.57	2.86	0.05
5.成衣及服飾品	4.64	96.35	0.15	0.00	1.80	0.01	0.42	0.00	95.95	2.65	0.01
6.皮革及其製品	4.47	99.95	0.18	0.00	1.70	0.01	0.76	0.00	99.51	1.85	0.01
7.木竹製品	2.11	98.40	0.14	0.00	-2.10	0.00	-2.54	-0.01	98.85	0.99	0.00
8.紙漿、紙、紙製品及印刷品	14.56	106.56	-0.54	-0.01	-0.13	0.00	-0.89	-0.01	107.21	2.09	0.03
9.石油及煤製品	44.04	128.97	-8.75	-0.53	-10.81	-0.66	2.03	0.11	131.24	-1.30	-0.07
10.化學材料及其製品與藥品	127.31	102.56	-1.82	-0.23	-10.24	-1.42	-2.45	-0.32	104.31	-6.65	-0.92
11.橡膠及塑膠製品	24.49	100.50	0.24	0.01	1.60	0.04	0.78	0.02	100.05	2.70	0.06
12.非金屬礦物製品	16.58	100.53	0.79	0.01	6.21	0.09	3.94	0.06	98.78	5.31	0.08
13.基本金屬	57.39	116.85	-0.91	-0.06	-5.19	-0.35	-1.28	-0.08	117.30	-2.40	-0.16
14.金屬製品	39.99	105.03	0.11	0.00	0.72	0.03	0.08	0.00	104.54	2.17	0.09
15.電子零組件	275.17	95.08	0.24	0.06	-0.21	-0.05	-1.23	-0.31	94.79	0.50	0.13
16.電腦、電子產品及光學製品	70.44	90.22	0.22	0.01	-2.38	-0.15	-1.16	-0.07	90.02	-2.38	-0.15
17.電力設備及配備	28.87	102.07	0.20	0.01	2.36	0.06	1.79	0.05	101.15	2.46	0.07
18.機械設備	73.89	99.53	0.78	0.05	3.64	0.24	2.02	0.14	98.37	3.33	0.23
19.運輸工具及零件	43.66	99.01	0.10	0.00	1.42	0.06	0.64	0.03	98.44	1.28	0.05
20.家具及裝設品	5.23	102.32	0.10	0.00	4.89	0.02	1.31	0.01	101.63	5.36	0.03
21.雜項工業製品	9.36	102.63	0.14	0.00	3.88	0.03	2.20	0.02	101.49	4.62	0.04
四.水電燃氣	30.96	109.41	5.87	0.18	1.83	0.06	7.66	0.24	103.83	3.49	0.11
一.原材料	55.48	136.69	-3.83	-0.29	-2.25	-0.17	2.21	0.16	137.03	4.15	0.29
二.中間產品	376.97	104.48	-0.75	-0.29	-2.92	-1.13	0.40	0.15	104.35	-0.74	-0.29
三.最終產品	167.13	101.48	0.52	0.08	1.89	0.30	2.66	0.42	99.97	1.44	0.23
內銷品	599.58	106.79	-0.80	-0.49	-1.61	-0.99	1.20	0.74	106.32	0.39	0.24
國產品	680.81	101.56	-0.46	-0.31	-2.38	-1.60	-0.28	-0.19	101.40	-0.64	-0.43

說明：由於受查者延誤或更正報價，本表所載資料於公布後3個月內均可能修正

表5 躉售物價國產內銷品指數變動分析表

基期：民國105年=100

民國108年6月

類別	權數 (%)	本月 指數	本月指數與各期比較						本年前6月指數平均		
			與上月 比較(%)	對總指數 影響(百分點)	與上年同月 比較(%)	對總指數 影響(百分點)	與上年12月 比較(%)	對總指數 影響(百分點)	指數	與上年同期 比較(%)	對總指數 影響(百分點)
總指數	1,000.00	105.96	-0.27	-0.27	-2.32	-2.32	0.95	0.95	105.46	-0.85	-0.85
一.農林漁牧業產品	77.53	97.21	1.92	0.13	6.78	0.44	11.43	0.74	90.37	1.48	0.10
1.農產品	39.61	86.07	-2.44	-0.08	9.52	0.27	21.60	0.57	80.16	2.24	0.07
2.禽畜產品	28.90	97.26	-0.88	-0.02	-2.98	-0.08	-1.64	-0.04	95.24	-0.32	-0.01
3.林產品	0.02	104.66	0.00	0.00	-1.18	0.00	-1.78	0.00	105.00	-0.08	0.00
4.水產品	9.00	131.44	22.61	0.24	24.72	0.25	19.04	0.21	108.23	3.84	0.04
二.土石及礦產品	3.87	103.92	-0.08	0.00	4.47	0.02	4.22	0.02	103.11	4.37	0.02
1.石油及天然氣	0.47	143.45	0.35	0.00	12.62	0.01	7.18	0.00	141.16	16.53	0.01
2.土石採取及其他礦產品	3.40	100.56	-0.15	0.00	3.01	0.01	3.67	0.01	99.93	2.29	0.01
三.製造業產品	808.17	106.40	-1.29	-1.05	-3.65	-2.99	-0.77	-0.64	107.24	-1.60	-1.32
1.食品及飼品	62.87	100.84	0.32	0.02	-0.13	-0.01	0.71	0.04	100.56	-0.64	-0.04
2.飲料	15.67	100.23	0.06	0.00	0.52	0.01	0.53	0.01	99.88	0.15	0.00
3.菸類	6.53	138.00	0.00	0.00	0.00	0.00	0.00	0.00	138.00	0.00	0.00
4.紡織品	22.32	104.85	-0.93	-0.02	-0.41	-0.01	-1.14	-0.03	105.59	0.96	0.02
5.成衣及服飾品	2.68	95.94	-0.26	0.00	-1.85	0.00	-0.94	0.00	96.36	-1.97	0.00
6.皮革及其製品	1.15	95.62	1.34	0.00	-2.08	0.00	0.59	0.00	94.33	-2.78	0.00
7.木竹製品	2.22	97.53	0.02	0.00	-1.55	0.00	-1.67	0.00	98.06	-0.74	0.00
8.紙漿、紙、紙製品及印刷品	28.66	108.79	-0.31	-0.01	3.25	0.09	1.74	0.05	108.96	3.37	0.10
9.石油及煤製品	58.25	125.42	-5.31	-0.39	-5.51	-0.39	4.27	0.29	125.55	-0.36	-0.02
10.化學材料及其製品與藥品	142.49	103.46	-4.04	-0.58	-14.37	-2.27	-4.49	-0.66	107.45	-8.53	-1.34
11.橡膠及塑膠製品	24.65	102.27	0.06	0.00	0.08	0.00	0.09	0.00	102.49	0.44	0.01
12.非金屬礦物製品	35.93	104.33	0.62	0.02	7.92	0.25	4.57	0.16	102.57	7.13	0.23
13.基本金屬	78.12	119.09	-1.12	-0.10	-4.81	-0.43	-3.02	-0.28	121.19	-1.73	-0.16
14.金屬製品	59.63	109.25	-0.07	0.00	-0.51	-0.03	-0.53	-0.03	109.44	0.44	0.03
15.電子零組件	114.13	97.36	0.24	0.02	-1.53	-0.16	-2.06	-0.22	97.38	-0.74	-0.08
16.電腦、電子產品及光學製品	17.80	93.23	-0.15	0.00	-4.23	-0.07	-0.73	-0.01	93.45	-4.70	-0.08
17.電力設備及配備	35.72	109.24	-0.34	-0.01	-0.47	-0.02	1.05	0.04	108.85	-0.50	-0.02
18.機械設備	36.47	103.48	-0.06	0.00	0.98	0.03	0.38	0.01	103.37	0.86	0.03
19.運輸工具及零件	55.59	100.42	0.07	0.00	0.43	0.02	-0.13	-0.01	100.27	0.01	0.00
20.家具及裝設品	2.27	104.73	0.00	0.00	1.09	0.00	0.74	0.00	104.66	1.59	0.00
21.雜項工業製品	5.02	99.65	-0.13	0.00	-0.23	0.00	0.19	0.00	99.55	-0.08	0.00
四.水電燃氣	110.43	109.41	5.87	0.64	1.83	0.20	7.66	0.83	103.83	3.49	0.37
1.水	5.05	101.29	0.00	0.00	0.43	0.00	0.43	0.00	101.29	0.43	0.00
2.電	88.25	105.93	8.40	0.68	0.00	0.00	8.40	0.69	99.09	1.32	0.11
3.燃氣	17.12	146.47	-1.76	-0.04	10.01	0.20	6.43	0.14	145.11	13.08	0.26

說明：由於受查者延誤或更正報價，本表所載資料於公布後3個月內均可能修正。

表6 進口物價指數變動分析表

基期：民國105年=100

民國108年6月

類別	權數 (%)	本月 指數	本月指數與各期比較						本年前6月指數平均				
			與上月 比較(%)	對總指數 影響(百分點)	與上年同月 比較(%)	對總指數 影響(百分點)	與上年12月 比較(%)	對總指數 影響(百分點)	指數	與上年同期 比較(%)	對總指數 影響(百分點)		
總指數	1,000.00	107.41	-1.25	-1.25	-1.00	-1.00	1.42	1.42	106.97	1.47	1.47		
按新台幣計價 基本分類	第1類 動物產品	12.89	111.34	0.79	0.01	4.07	0.05	3.77	0.05	109.11	3.91	0.05	
	第2類 植物產品	20.05	95.96	2.70	0.05	0.08	0.00	1.58	0.03	94.28	-0.48	-0.01	
	第4類 調製食品、飲料、酒及菸類	20.87	99.71	0.20	0.00	2.73	0.05	2.03	0.04	98.47	2.31	0.04	
	第5類 礦產品	159.25	148.91	-6.22	-1.44	-5.45	-1.25	1.90	0.42	150.90	3.71	0.81	
	第6類 化學或有關工業產品	113.81	96.90	-0.55	-0.06	-6.93	-0.76	-0.89	-0.09	97.28	-6.41	-0.72	
	第7類 塑、橡膠及其製品	34.45	103.31	0.29	0.01	-0.46	-0.02	0.91	0.03	102.76	1.73	0.06	
	第8類 皮革及其製品	4.44	97.36	-0.01	0.00	1.35	0.01	1.14	0.00	97.34	0.41	0.00	
	第9類 木及木製品	5.37	100.56	-0.03	0.00	-2.48	-0.01	-2.95	-0.02	101.15	1.62	0.01	
	第10類 木漿、紙及其製品	10.20	103.83	-1.09	-0.01	-5.02	-0.05	-5.80	-0.06	105.70	0.53	0.01	
	第11類 紡織及其製品	15.21	101.19	-0.12	0.00	1.25	0.02	0.72	0.01	101.20	4.10	0.06	
	第13類 石料製品、玻璃及玻璃器	11.65	91.78	1.21	0.01	1.67	0.02	2.07	0.02	90.12	0.65	0.01	
	第15類 基本金屬及其製品	76.51	109.54	-1.19	-0.09	-6.79	-0.56	0.38	0.03	109.28	-3.97	-0.33	
	第16類 機器、電機、電視影像及聲音記錄機等設備	417.95	97.91	0.61	0.23	3.55	1.29	2.15	0.81	96.53	3.46	1.28	
	第17類 運輸工具	34.17	97.65	-0.03	0.00	1.17	0.04	1.09	0.03	96.95	0.95	0.03	
	第18類 光學、計量、醫療儀器、樂器及其零件	49.28	98.74	0.88	0.04	3.82	0.17	2.46	0.11	97.32	3.49	0.15	
	第20類 雜項製品	8.57	99.86	0.39	0.00	3.39	0.03	1.26	0.01	98.84	2.84	0.02	
	用途分類	農工原料	683.69	110.92	-1.98	-1.42	-2.26	-1.63	1.35	0.96	110.75	1.22	0.87
		資本用品	173.27	97.33	0.93	0.14	3.56	0.53	2.16	0.34	96.04	3.26	0.50
		消費用品	143.04	98.10	0.22	0.03	0.80	0.10	0.89	0.12	97.38	0.78	0.10
		非耐久消費用品	71.70	101.96	0.41	0.03	2.08	0.14	1.21	0.08	100.95	2.11	0.14
耐久消費用品		71.34	94.40	0.01	0.00	-0.56	-0.04	0.55	0.04	93.97	-0.60	-0.04	
總指數	1,000.00	110.59	-1.57	-1.57	-4.95	-4.95	-0.20	-0.20	111.34	-3.25	-3.25		
按美元計價 基本分類	第1類 動物產品	12.89	114.61	0.47	0.01	-0.09	0.00	2.11	0.03	113.54	-0.92	-0.01	
	第2類 植物產品	20.05	98.83	2.37	0.04	-3.91	-0.07	-0.05	0.00	98.17	-5.09	-0.09	
	第4類 調製食品、飲料、酒及菸類	20.87	102.67	-0.13	0.00	-1.37	-0.03	0.39	0.01	102.51	-2.46	-0.05	
	第5類 礦產品	159.25	153.13	-6.52	-1.51	-9.22	-2.12	0.28	0.06	156.87	-1.08	-0.24	
	第6類 化學或有關工業產品	113.81	99.79	-0.86	-0.09	-10.64	-1.17	-2.47	-0.26	101.29	-10.75	-1.22	
	第7類 塑、橡膠及其製品	34.45	106.38	-0.03	0.00	-4.43	-0.15	-0.70	-0.02	106.98	-2.99	-0.10	
	第8類 皮革及其製品	4.44	100.24	-0.34	0.00	-2.70	-0.01	-0.48	0.00	101.32	-4.28	-0.02	
	第9類 木及木製品	5.37	103.57	-0.36	0.00	-6.37	-0.03	-4.51	-0.02	105.33	-3.10	-0.02	
	第10類 木漿、紙及其製品	10.20	106.95	-1.40	-0.01	-8.82	-0.09	-7.30	-0.08	110.09	-4.11	-0.04	
	第11類 紡織及其製品	15.21	104.22	-0.43	-0.01	-2.79	-0.04	-0.88	-0.01	105.37	-0.73	-0.01	
	第13類 石料製品、玻璃及玻璃器	11.65	94.48	0.90	0.01	-2.39	-0.02	0.44	0.00	93.79	-4.04	-0.04	
	第15類 基本金屬及其製品	76.51	112.75	-1.51	-0.12	-10.52	-0.87	-1.24	-0.10	113.72	-8.43	-0.70	
	第16類 機器、電機、電視影像及聲音記錄機等設備	417.95	100.85	0.30	0.11	-0.57	-0.21	0.53	0.20	100.52	-1.34	-0.50	
	第17類 運輸工具	34.17	100.58	-0.35	-0.01	-2.86	-0.09	-0.51	-0.02	100.95	-3.76	-0.12	
	第18類 光學、計量、醫療儀器、樂器及其零件	49.28	101.68	0.54	0.02	-0.33	-0.01	0.82	0.04	101.32	-1.33	-0.06	
	第20類 雜項製品	8.57	102.84	0.07	0.00	-0.74	-0.01	-0.36	0.00	102.91	-1.95	-0.02	
	用途分類	農工原料	683.69	114.20	-2.29	-1.64	-6.16	-4.44	-0.26	-0.19	115.28	-3.47	-2.48
		資本用品	173.27	100.23	0.61	0.09	-0.57	-0.08	0.52	0.08	99.98	-1.56	-0.24
		消費用品	143.04	101.02	-0.11	-0.01	-3.23	-0.42	-0.72	-0.09	101.39	-3.90	-0.52
		非耐久消費用品	71.70	104.99	0.10	0.01	-1.99	-0.13	-0.40	-0.03	105.09	-2.64	-0.18
耐久消費用品		71.34	97.22	-0.32	-0.02	-4.53	-0.29	-1.06	-0.07	97.85	-5.23	-0.34	

說明：1. 表列基本分類係採國際商品統一(HS)分類系統，惟受限於版面，類別名稱經適度簡化。

2. 基本分類中，部分類章因考量對廠商或具特定性，爰不單獨公布該類章，惟納編彙計總指數。

3. 匯率採當月買賣日平均匯率，6月美元匯率為31.32。

4. 由於受查者延誤或更正報價，本表所載資料於公布後3個月內均可能修正。

表7 出口物價指數變動分析表

基期：民國105年=100

民國108年6月

類別	權數 (%)	本月 指數	本月指數與各期比較						本年前6月指數平均			
			與上月 比較(%)	對總指數 影響(百分點)	與上年同月 比較(%)	對總指數 影響(百分點)	與上年12月 比較(%)	對總指數 影響(百分點)	指數	與上年同期 比較(%)	對總指數 影響(百分點)	
總指數	1,000.00	98.17	-0.61	-0.61	-2.43	-2.43	-1.20	-1.20	98.25	-0.48	-0.48	
按新台幣計價 基本分類	第1類 動物產品	6.45	110.40	0.73	0.01	1.40	0.01	3.17	0.02	107.57	1.04	0.01
	第4類 調製食品、飲料、酒及菸類	6.97	97.29	0.40	0.00	2.48	0.02	0.04	0.00	96.64	4.01	0.03
	第5類 礦產品	39.79	133.28	-10.69	-0.65	-12.17	-0.74	0.60	0.03	137.46	-0.30	-0.02
	第6類 化學或有關工業產品	62.34	101.93	-1.30	-0.09	-8.97	-0.63	-1.93	-0.13	103.49	-5.38	-0.38
	第7類 塑、橡膠及其製品	72.37	106.34	-0.23	-0.02	-6.37	-0.52	-0.87	-0.07	106.37	-3.32	-0.27
	第10類 木漿、紙及其製品	6.22	102.91	-0.90	-0.01	-4.99	-0.03	-2.83	-0.02	104.04	-0.25	0.00
	第11類 紡織及其製品	36.06	100.36	-0.24	-0.01	0.40	0.01	0.43	0.02	100.01	2.84	0.10
	第13類 石料製品、玻璃及玻璃器	8.26	98.19	0.83	0.01	3.53	0.03	1.48	0.01	96.95	3.18	0.02
	第15類 基本金屬及其製品	89.08	109.62	0.16	0.02	0.03	0.00	-0.08	-0.01	108.60	2.01	0.20
	第16類 機器、電機、電視影像及聲音記錄機等設備	559.60	93.00	0.16	0.08	-1.38	-0.72	-2.09	-1.11	93.06	-0.65	-0.34
第17類 運輸工具	34.00	97.99	0.40	0.01	2.56	0.08	0.95	0.03	97.05	2.58	0.08	
第18類 光學、計量、醫療儀器、樂器及其零件	55.30	91.73	0.48	0.02	-1.31	-0.07	-0.51	-0.03	91.16	-0.77	-0.04	
第20類 雜項製品	17.27	100.27	0.27	0.00	5.84	0.09	2.29	0.04	98.86	5.87	0.10	
用途別	農工原料	803.35	99.61	-0.59	-0.48	-2.82	-2.29	-1.59	-1.29	99.82	-0.55	-0.44
	資本用品	69.16	96.80	0.38	0.03	2.98	0.19	1.85	0.12	95.75	3.29	0.21
	消費用品	127.49	91.43	-1.25	-0.15	-2.75	-0.33	-0.22	-0.03	91.30	-2.09	-0.26
	非耐久消費用品	37.04	99.41	-3.48	-0.14	-3.20	-0.13	3.11	0.12	99.38	-0.09	0.00
	耐久消費用品	90.45	88.50	-0.12	-0.01	-2.53	-0.21	-1.79	-0.15	88.33	-3.04	-0.25
總指數	1,000.00	101.12	-0.93	-0.93	-6.34	-6.34	-2.78	-2.78	102.32	-5.11	-5.11	
按美元計價 基本分類	第1類 動物產品	6.45	113.66	0.41	0.00	-2.66	-0.02	1.52	0.01	111.95	-3.67	-0.03
	第4類 調製食品、飲料、酒及菸類	6.97	100.23	0.08	0.00	-1.62	-0.01	-1.56	-0.01	100.65	-0.83	-0.01
	第5類 礦產品	39.79	137.11	-10.98	-0.67	-15.68	-0.95	-1.00	-0.05	142.95	-4.88	-0.27
	第6類 化學或有關工業產品	62.34	104.97	-1.61	-0.11	-12.60	-0.88	-3.50	-0.23	107.76	-9.78	-0.68
	第7類 塑、橡膠及其製品	72.37	109.52	-0.55	-0.04	-10.11	-0.82	-2.45	-0.19	110.75	-7.81	-0.63
	第10類 木漿、紙及其製品	6.22	106.03	-1.21	-0.01	-8.78	-0.06	-4.38	-0.03	108.38	-4.87	-0.03
	第11類 紡織及其製品	36.06	103.39	-0.56	-0.02	-3.60	-0.13	-1.18	-0.04	104.17	-1.93	-0.07
	第13類 石料製品、玻璃及玻璃器	8.26	101.14	0.51	0.00	-0.60	0.00	-0.15	0.00	100.96	-1.63	-0.01
	第15類 基本金屬及其製品	89.08	112.90	-0.16	-0.02	-3.96	-0.39	-1.68	-0.17	113.08	-2.73	-0.27
	第16類 機器、電機、電視影像及聲音記錄機等設備	559.60	95.82	-0.16	-0.08	-5.31	-2.76	-3.65	-1.94	96.94	-5.27	-2.77
第17類 運輸工具	34.00	100.95	0.08	0.00	-1.52	-0.05	-0.67	-0.02	101.08	-2.20	-0.07	
第18類 光學、計量、醫療儀器、樂器及其零件	55.30	94.51	0.16	0.01	-5.25	-0.27	-2.09	-0.11	94.96	-5.39	-0.28	
第20類 雜項製品	17.27	103.30	-0.06	0.00	1.61	0.03	0.64	0.01	102.96	0.93	0.02	
用途別	農工原料	803.35	102.60	-0.91	-0.74	-6.70	-5.45	-3.16	-2.57	103.95	-5.17	-4.20
	資本用品	69.16	99.74	0.06	0.00	-1.12	-0.07	0.22	0.01	99.74	-1.51	-0.10
	消費用品	127.49	94.20	-1.57	-0.19	-6.64	-0.81	-1.81	-0.22	95.10	-6.65	-0.82
	非耐久消費用品	37.04	102.40	-3.79	-0.16	-7.07	-0.28	1.48	0.06	103.49	-4.73	-0.19
	耐久消費用品	90.45	91.18	-0.44	-0.04	-6.42	-0.52	-3.35	-0.27	92.01	-7.56	-0.63

說明：1. 表列基本分類係採國際商品統一(HS)分類系統，惟受限於版面，類別名稱經適度簡化。

2. 基本分類中，部分類章因考量對廠商或具特定性，爰不單獨公布該類章，惟納編彙計總指數。

3. 匯率採當月買賣平均匯率，6月美元匯率為31.32。

4. 由於受查者延誤或更正報價，本表所載資料於公布後3個月內均可能修正。

表8 行政院穩定物價小組關注之重要民生物資CPI年增率

單位：%

項目群名稱	權數	106年	107年								108年						
			全年	6月	7月	8月	9月	10月	11月	12月	1-6月	1月	2月	3月	4月	5月	6月
米	0.36	-0.28	1.17	2.71	3.93	3.18	4.14	1.99	-1.59	-1.84	-0.93	-1.52	0.29	0.03	0.03	-3.49	-0.89
麵粉、調製麵粉	0.02	-0.47	3.11	4.23	2.45	4.76	5.40	3.70	4.07	5.04	2.79	4.05	3.53	2.77	1.44	2.39	2.62
豬肉	0.99	4.06	0.18	1.42	-0.11	-0.70	-1.47	-2.46	-0.74	-1.44	0.53	-0.25	-1.82	0.54	1.04	2.68	1.08
雞肉	0.91	0.12	3.27	1.85	3.40	2.33	3.72	4.16	3.82	2.62	-0.93	0.29	-1.37	-2.62	-0.66	-1.04	-0.12
雞蛋	0.20	-12.04	17.59	16.21	27.88	20.60	41.06	37.36	35.32	40.88	14.25	25.36	23.16	30.21	17.89	-2.41	-6.68
醬油	0.07	3.80	1.98	0.44	-1.05	-0.24	7.20	3.35	3.66	2.78	4.42	3.04	7.43	5.94	2.40	3.98	3.84
糖	0.03	4.74	5.48	7.05	5.09	3.68	4.45	3.97	4.18	6.41	2.09	5.46	3.58	2.49	0.36	1.00	-0.18
沙拉油、調理油	0.05	0.32	2.60	4.18	4.55	1.52	2.78	-0.29	-0.03	-1.08	-1.28	0.40	-0.09	-0.93	-3.03	-4.35	0.50
鮮奶	0.47	6.16	6.90	5.81	5.83	6.66	6.41	5.07	6.25	5.48	2.34	4.28	3.37	3.11	3.04	1.42	-0.99
奶粉	0.28	0.20	0.20	-0.80	0.27	0.29	-0.15	0.29	0.67	0.83	1.26	1.86	0.46	0.67	0.98	1.86	1.74
速食麵	0.08	1.00	1.11	0.20	0.41	0.22	2.49	1.79	2.42	1.47	0.87	1.41	1.36	0.89	0.51	-0.01	1.04
麵包	0.54	3.36	3.65	4.67	4.11	3.16	2.45	2.12	2.03	2.45	3.36	3.19	2.69	3.67	3.81	3.66	3.14
衣服清潔劑	0.31	0.64	2.14	1.42	4.76	2.79	3.32	1.88	3.44	2.46	-1.52	-2.70	-1.84	-2.55	0.41	-2.07	-0.38
衛生紙、面紙及紙巾	0.39	-1.35	7.98	8.64	9.70	8.98	10.02	12.46	9.54	11.56	8.97	13.48	12.39	12.93	5.40	3.86	6.72
沐浴用品	0.25	1.48	2.48	5.34	4.18	2.98	-0.19	-0.06	2.48	0.38	0.14	0.91	0.32	-0.67	0.47	-0.91	0.80
牙膏、牙粉	0.14	-0.47	1.02	0.95	1.06	1.02	8.82	5.49	2.10	-7.00	-1.02	-4.75	0.12	5.55	-6.24	1.92	-2.10
洗髮精、潤絲精	0.39	3.89	-1.09	-3.45	-3.46	-2.03	0.48	-3.30	-3.18	2.41	0.52	1.80	1.73	0.60	-1.27	-0.54	0.85
上述17項平均	5.48	1.79	3.29	3.33	3.75	3.06	4.09	3.10	3.31	3.24	1.69	2.62	2.00	2.43	1.63	0.69	0.75

表 9 主要國家 CPI 年增率

單位：%

	中華民國	美國	日本	中國大陸	南韓	新加坡	香港
2009 年	-0.87	-0.4	-1.4	-0.7	2.8	0.6	0.6
2010 年	0.97	1.6	-0.7	3.2	2.9	2.8	2.3
2011 年	1.42	3.2	-0.3	5.6	4.0	5.2	5.3
2012 年	1.93	2.1	-0.1	2.6	2.2	4.6	4.1
2013 年	0.79	1.5	0.3	2.6	1.3	2.4	4.3
2014 年	1.20	1.6	2.8	1.9	1.3	1.0	4.4
2015 年	-0.30	0.1	0.8	1.4	0.7	-0.5	3.0
2016 年	1.39	1.3	-0.1	2.0	1.0	-0.5	2.4
2017 年	0.62	2.1	0.5	1.6	1.9	0.6	1.5
2018 年	1.35	2.4	1.0	2.1	1.5	0.4	2.4
6 月	1.40	2.9	0.7	1.7	1.5	0.6	2.4
7 月	1.76	2.9	0.9	2.1	1.1	0.6	2.4
8 月	1.54	2.7	1.3	2.3	1.4	0.7	2.3
9 月	1.72	2.3	1.2	2.4	2.1	0.7	2.7
10 月	1.16	2.5	1.4	2.5	2.0	0.7	2.7
11 月	0.29	2.2	0.9	2.1	2.0	0.3	2.6
12 月	-0.06	1.9	0.3	1.9	1.3	0.5	2.6
2019 年	0.56	1.7	0.5	2.2	0.6	0.6	2.5
1 月	0.18	1.6	0.2	1.7	0.8	0.4	2.5
2 月	0.22	1.5	0.2	1.5	0.5	0.5	2.1
3 月	0.56	1.9	0.5	2.3	0.4	0.6	2.1
4 月	0.66	2.0	0.9	2.6	0.6	0.8	2.9
5 月	0.93	1.8	0.8	2.8	0.7	0.9	2.8
6 月	0.86	0.7

資料來源：我國為行政院主計總處，其餘國家為 International Financial Statistics(IMF)及各國官網資料。

說明：1...表資料尚未產生。

2.我國及南韓 2019 年為 1-6 月；美國、日本、中國大陸、新加坡及香港為 1-5 月。

表 10 CPI 變動對支出之影響－釋例說明
(108 年 6 月)

類別及重要支出項目	107 年 6 月平均每戶 各類消費分配金額 (以消費 8 萬元為例)(元)	108 年 6 月較上年同月	
		CPI 漲跌 幅度(%)	支出增減 金額(元)
消費支出	80,000	0.86	688
食物類	18,658	3.36	627
水果	1,677	14.73	247
蔬菜	878	20.03	176
外食費	6,325	1.54	97
肉類	1,913	0.81	15
麵包	443	3.14	14
水產品	1,181	0.33	4
雞蛋	181	-6.68	-12
鮮奶	394	-0.99	-4
衣著類	3,757	-1.42	-53
居住類	18,034	0.69	124
燃氣	359	3.13	11
交通及通訊類	12,288	-1.19	-146
油料費	2,528	-4.22	-107
通訊費	2,049	-3.46	-71
運輸費	2,210	-0.49	-11
醫藥保健類	3,526	0.71	25
醫療費用	1,672	2.00	33
教養娛樂類	11,436	0.91	104
雜項類	12,301	0.07	9
衛生紙、面紙及紙巾	350	6.72	24
每月至少購買 1 次	17,415	1.24	216
每季(不含每月)至少購買 1 次	11,458	2.09	239
每季購買不到 1 次	40,766	0.33	135

說明：1.由於表列各大類支出金額係依 106 年 CPI 權重及本期指數推算，

故 7 大類支出加總容或不等於總消費支出。

2.表列支出項目將配合當期漲跌幅較顯著者調整。

一、CPI 總指數為所有家庭購買消費性商品及服務價格變動的平行情況；由於每個家庭購買的內容及頻度不同，且可能差異懸殊，總指數變動與個人對物價漲跌的感受，常有落差，此種現象，各國皆然。依國外(日本、歐盟、加拿大及英國等)研究結果顯示，一般民眾對購買頻度較高商品之價格漲跌感受較為深刻，例如食物類價格短期波動，多數家庭時有感受，至於久久才購買 1 次的 3C 產品，其價格變化容易忽視。

二、在 CPI 分類指數中，購買頻度為「每月」至少購買 1 次者，6 月年增率受蔬菜及水果分別上漲 20.03%及 14.73%，與雞蛋下跌 6.68%交互影響，漲 1.24%。購買頻度較高之個別商品，短期價格波動顯著，民眾多有感受，然各項目漲跌互抵後，綜合指數必然較個別商品漲跌緩和。

三、本表以平均每月消費支出約 8 萬元規模之家庭為例，列舉數項重要民生用品，說明價格漲跌對支出之影響。就 6 月 CPI 年增 0.86%而言，表示在購買相同品質與數量的商品及服務情況下，平均支出會較上年同月增 688 元。其中：

(一)支出增加項目：

1.食物類中，以水果支出增 247 元較多，蔬菜、外食費亦分別增 176 元及 97 元。

2.食物類外，以醫療費用支出增 33 元較多，衛生紙、面紙及紙巾亦增 24 元。

(二)支出減少項目：

1.食物類中，以雞蛋支出減 12 元較多。

2.食物類外，以油料費支出減 107 元較多，通訊費亦減 71 元。

表11 主要國際商品行情

	芝加哥穀物價格						紐約商品價格(美分/磅)						吉隆坡(美元/KG)		原油(美元/桶)	
	(美元/英斗)			(美元/英擔)			糖		棉花		橡膠		OPEC現貨			
	玉米 (期底數)	年增率 (%)	黃豆 (期底數)	年增率 (%)	小麥 (期底數)	年增率 (%)	稻米 (期底數)	年增率 (%)	年增率 (%)	年增率 (%)	年增率 (%)	年增率 (%)	年增率 (%)	年增率 (%)		
2009年底	4.15	2.0	10.40	7.0	5.42	-11.3	14.56	-5.1	26.95	128.2	75.60	54.2	2.94	69.9	61.06	-35.4
2010年底	6.29	51.6	13.94	34.0	7.94	46.5	13.99	-3.9	32.12	19.2	144.81	91.5	5.05	71.8	77.45	26.8
2011年底	6.47	2.9	11.99	-14.0	6.53	-17.8	14.61	4.4	23.30	-27.5	91.80	-36.6	3.49	-30.9	107.46	38.7
2012年底	6.98	7.9	14.19	18.3	7.78	19.1	14.86	1.7	19.51	-16.3	75.14	-18.1	3.15	-9.7	109.45	1.9
2013年底	4.22	-39.5	13.13	-7.5	6.05	-22.2	15.51	4.4	16.41	-15.9	84.64	12.6	2.66	-15.6	105.87	-3.3
2014年底	3.97	-5.9	10.19	-22.4	5.90	-2.5	11.49	-25.9	14.52	-11.5	60.27	-28.8	1.91	-28.2	96.29	-9.0
2015年底	3.59	-9.6	8.71	-14.5	4.70	-20.3	11.56	0.6	15.24	5.0	63.28	5.0	1.34	-29.8	49.49	-48.6
2016年底	3.52	-1.9	9.97	14.5	4.08	-13.2	9.36	-19.0	19.51	28.0	70.65	11.6	2.30	71.6	40.76	-17.6
2017年底	3.51	-0.3	9.52	-4.5	4.27	4.7	11.68	24.8	15.16	-22.3	78.63	11.3	1.89	-17.8	52.43	28.6
2018年底	3.75	6.8	8.83	-7.2	5.03	17.8	10.10	-13.5	12.03	-20.6	72.20	-8.2	1.63	-13.8	69.78	33.1
1月	3.62	0.6	9.96	-2.8	4.52	7.4	12.44	30.4	13.23	-35.3	77.28	3.1	2.00	-28.1	66.85	27.6
2月	3.75	2.2	10.45	2.0	4.85	14.1	12.39	33.4	13.48	-30.2	81.65	8.4	1.89	-27.3	63.48	18.9
3月	3.88	6.6	10.45	10.5	4.51	5.6	12.36	25.0	12.35	-26.3	81.46	5.3	1.88	-23.6	63.76	26.7
4月	3.93	9.8	10.38	9.8	5.13	22.4	12.79	40.1	11.52	-28.2	84.68	5.5	1.86	-18.4	68.43	33.2
5月	3.94	7.4	10.19	11.6	5.26	22.3	11.56	3.3	12.79	-14.8	93.15	20.6	1.83	-20.1	74.11	50.6
6月	3.50	-5.7	8.59	-8.8	4.98	-2.5	11.61	0.9	11.86	-13.3	85.38	13.4	1.80	-6.7	73.22	62.0
7月	3.72	0.3	9.04	-9.1	5.54	16.6	11.91	-2.9	10.55	-29.2	90.28	28.1	1.79	-10.1	73.27	56.1
8月	3.51	2.6	8.33	-11.0	5.19	26.6	10.83	-13.7	10.60	-26.4	82.31	15.2	1.77	-12.4	72.26	45.7
9月	3.56	0.3	8.46	-12.6	5.09	13.6	9.78	-18.4	11.20	-17.3	76.76	11.1	1.72	-16.1	77.18	44.4
10月	3.63	4.9	8.39	-13.9	5.01	19.6	10.58	-6.3	13.19	-10.5	76.86	12.4	1.68	-12.0	79.39	43.0
11月	3.67	7.3	8.95	-9.2	5.16	26.2	10.88	-13.2	12.84	-14.9	77.16	2.8	1.61	-15.7	65.33	7.6
12月	3.75	6.8	8.83	-7.2	5.03	17.8	10.10	-13.5	12.03	-20.6	72.20	-8.2	1.63	-13.8	56.94	-8.3
2019年																
1月	3.77	4.1	9.15	-8.1	5.17	14.4	10.61	-14.7	12.73	-3.8	74.40	-3.7	1.91	-4.5	58.74	-12.1
2月	3.62	-3.5	8.98	-14.1	4.53	-6.6	10.39	-16.1	12.73	-5.6	71.74	-12.1	2.09	10.6	63.83	0.6
3月	3.57	-8.0	8.84	-15.4	4.58	1.6	10.85	-12.2	12.53	1.5	77.61	-4.7	2.29	21.8	66.37	4.1
4月	3.53	-10.2	8.41	-19.0	4.19	-18.3	10.28	-19.6	11.99	4.1	75.98	-10.3	2.29	23.1	70.78	3.4
5月	4.27	8.4	8.78	-13.8	5.03	-4.4	11.46	-0.9	12.10	-5.4	68.08	-26.9	2.29	25.1	69.97	-5.6
6月	4.20	20.0	9.00	4.8	5.28	6.0	11.28	-2.8	12.32	3.9	63.15	-26.0	2.32	28.9	62.92	-14.1

資料來源：時報資訊商品行情網(CIP)。

附註：原油為平均數，其餘為期底數。

表12 國際金屬商品行情

	黃金	年增率 (%)	銀	年增率 (%)	白金	年增率 (%)	鋁	年增率 (%)	銅	年增率 (%)	鎳	年增率 (%)	鉛	年增率 (%)	錫	年增率 (%)	鋅	年增率 (%)
	(美元/每盎司)						(美元/每噸)											
2009年底	1,104.0	27.6	16.99	57.5	1,466	63.1	2,197.0	45.7	7,342.0	141.4	18,452	58.9	2,402.0	137.4	16,869	54.7	2,529.0	114.3
2010年底	1,410.3	27.7	30.63	80.3	1,731	18.1	2,460.8	12.0	9,650.0	31.4	24,708	33.9	2,563.5	6.7	26,920	59.6	2,444.0	-3.4
2011年底	1,531.0	8.6	28.18	-8.0	1,354	-21.8	1,994.5	-18.9	7,590.0	-21.3	18,724	-24.2	2,011.0	-21.6	19,148	-28.9	1,827.3	-25.2
2012年底	1,664.0	8.7	29.95	6.3	1,523	12.5	2,041.0	2.3	7,907.0	4.2	16,998	-9.2	2,316.5	15.2	23,380	22.1	2,049.5	12.2
2013年底	1,201.5	-27.8	19.50	-34.9	1,358	-10.8	1,754.8	-14.0	7,375.8	-6.7	13,832	-18.6	2,190.5	-5.4	22,335	-4.5	2,053.0	0.2
2014年底	1,199.3	-0.2	15.97	-18.1	1,210	-10.9	1,825.0	4.0	6,368.0	-13.7	15,074	9.0	1,843.0	-15.9	19,434	-13.0	2,167.0	5.6
2015年底	1,062.3	-11.4	13.82	-13.5	872	-27.9	1,500.3	-17.8	4,705.8	-26.1	8,780	-41.8	1,797.0	-2.5	14,591	-24.9	1,592.8	-26.5
2016年底	1,145.9	7.9	16.24	17.5	899	3.1	1,704.0	13.6	5,523.0	17.4	9,964	13.5	1,999.5	11.3	21,205	45.3	2,557.8	60.6
2017年底	1,291.0	12.7	16.86	3.8	925	2.9	2,256.0	32.4	7,207.0	30.5	12,706	27.5	2,484.8	24.3	20,096	-5.2	3,337.5	30.5
2018年底	1,279.0	-0.9	15.29	-9.3	788	-14.8	1,862.8	-17.4	5,949.0	-17.5	10,605	-16.5	2,007.0	-19.2	19,520	-2.9	2,518.5	-24.5
1月	1,345.1	10.9	17.23	-0.3	1,003	1.2	2,219.0	22.3	7,078.8	18.1	13,560	37.0	2,620.5	10.5	21,855	10.5	3,595.5	26.0
2月	1,317.9	5.0	16.44	-10.1	979	-4.9	2,153.5	12.2	6,894.5	15.6	13,744	25.8	2,496.0	10.7	21,640	12.7	3,477.0	23.4
3月	1,323.9	6.3	16.28	-9.9	936	-0.4	1,986.8	1.8	6,679.3	14.8	13,253	33.0	2,394.5	2.7	21,175	4.7	3,284.0	19.4
4月	1,313.2	3.7	16.38	-5.9	905	-4.3	2,256.5	18.6	6,770.0	18.6	13,593	44.5	2,321.0	1.6	21,315	6.6	3,125.5	19.4
5月	1,305.4	3.1	16.55	-4.4	907	-4.2	2,289.3	18.9	6,844.8	21.0	15,158	69.9	2,446.0	16.5	20,630	1.0	3,097.5	19.7
6月	1,250.5	0.7	16.03	-2.7	851	-7.7	2,153.5	12.5	6,625.0	11.8	14,823	58.6	2,405.3	5.8	19,830	-2.0	2,906.5	5.6
7月	1,221.0	-3.7	15.43	-7.9	831	-11.4	2,060.8	8.7	6,279.3	-0.9	13,939	37.1	2,140.5	-7.2	20,175	-3.0	2,676.0	-3.9
8月	1,202.5	-8.3	14.65	-15.5	792	-19.7	2,101.5	0.1	5,968.0	-11.7	12,708	8.2	2,057.5	-13.1	19,053	-8.7	2,461.8	-21.6
9月	1,187.3	-7.5	14.30	-15.2	815	-11.4	2,048.0	-1.5	6,263.5	-2.6	12,507	20.1	2,022.8	-18.8	18,860	-9.5	2,658.5	-17.1
10月	1,215.0	-4.3	14.34	-14.7	834	-8.9	1,934.8	-9.7	6,036.5	-11.4	11,426	-6.8	1,901.5	-20.9	19,138	-1.9	2,551.8	-23.2
11月	1,217.6	-4.9	14.23	-14.1	805	-14.4	1,957.3	-3.8	6,227.0	-7.5	11,136	0.8	1,960.5	-20.6	18,398	-6.6	2,655.0	-16.4
12月	1,279.0	-0.9	15.29	-9.3	788	-14.8	1,862.8	-17.4	5,949.0	-17.5	10,605	-16.5	2,007.0	-19.2	19,520	-2.9	2,518.5	-24.5
2019年																		
1月	1,323.3	-1.6	16.07	-6.7	821	-18.1	1,892.0	-14.7	6,151.3	-13.1	12,407	-8.5	2,099.5	-19.9	20,930	-4.2	2,730.0	-24.1
2月	1,319.2	0.1	15.81	-3.8	871	-11.0	1,889.5	-12.3	6,555.5	-4.9	12,969	-5.6	2,145.3	-14.1	21,747	0.5	2,813.5	-19.1
3月	1,295.4	-2.2	15.10	-7.2	850	-9.2	1,893.0	-4.7	6,486.5	-2.9	12,897	-2.7	2,001.5	-16.4	21,447	1.3	2,999.8	-8.7
4月	1,282.3	-2.4	14.98	-8.5	889	-1.8	1,783.0	-21.0	6,426.8	-5.1	12,132	-10.8	1,904.5	-17.9	19,741	-7.4	2,960.0	-5.3
5月	1,295.6	-0.8	14.48	-12.5	791	-12.8	1,773.0	-22.6	5,806.0	-15.2	11,972	-21.0	1,794.5	-26.6	18,825	-8.7	2,668.0	-13.9
6月	1,409.0	12.7	15.22	-5.1	818	-3.9	1,779.8	-17.4	5,982.0	-9.7	12,617	-14.9	1,917.0	-20.3	18,833	-5.0	2,565.0	-11.7

資料來源：倫敦金銀市場協會(LBMA)、倫敦鉑鈾市場協會(LPPM)、倫敦金屬交易所(LME)

附註：資料為期底數。

表13 受僱員工薪資調查統計指標

	受僱員工人數			工業及服務業											
	工業及服務業			進入人數		退出人數		每人每月工時			每人每月總薪資				
	合計 (千人)	工業 部門 (千人)	服務業 部門 (千人)	進入 (千人)	進入率 (%)	退出 (千人)	退出率 (%)	每人 (小時)	加班工時		經常性薪資 (元)	經常性薪資		加班費	
									年增數 (小時)	年增率 (%)		年增率 (%)	年增率 (%)		
2010年	6,694	2,991	3,703	189	2.83	167	2.51	181.1	8.8	2.5	44,646	36,233	1.71	1,446	39.31
2011年	6,930	3,100	3,831	181	2.62	165	2.38	178.7	8.4	-0.4	45,961	36,735	1.39	1,421	-1.73
2012年	7,075	3,138	3,937	165	2.34	155	2.20	178.4	8.0	-0.4	46,109	37,193	1.25	1,399	-1.55
2013年	7,204	3,172	4,032	172	2.40	160	2.22	177.1	8.5	0.5	46,174	37,552	0.97	1,506	7.65
2014年	7,381	3,238	4,144	188	2.56	173	2.35	177.9	8.6	0.1	47,832	38,218	1.77	1,556	3.32
2015年	7,532	3,279	4,253	177	2.36	167	2.22	175.3	8.3	-0.3	49,024	38,712	1.29	1,562	0.39
2016年	7,637	3,294	4,343	174	2.29	165	2.17	169.6	8.5	0.2	49,266	39,213	1.29	1,656	6.02
2017年	7,769	3,337	4,432	182	2.35	171	2.20	169.6	8.0	-0.5	50,480	39,928	1.82	1,724	4.11
2018年	7,877	3,376	4,500	186	2.37	178	2.26	169.4	8.1	0.1	52,407	40,959	2.58	1,820	5.57
4月	7,837	3,363	4,475	185	2.37	184	2.35	153.8	8.3	0.1	46,039	40,714	2.30	1,829	5.42
5月	7,845	3,369	4,475	172	2.20	165	2.11	179.0	8.3	0.1	48,139	40,882	2.56	1,842	5.50
6月	7,849	3,370	4,479	185	2.36	180	2.30	165.5	8.2	0.4	48,501	40,810	2.43	1,843	8.22
7月	7,899	3,389	4,510	250	3.19	200	2.55	176.1	8.2	0.4	51,710	40,935	2.72	1,845	9.30
8月	7,908	3,388	4,520	222	2.81	214	2.71	181.6	8.1	0.1	49,714	41,220	2.97	1,835	6.44
9月	7,900	3,382	4,518	209	2.64	216	2.74	159.4	8.2	0.4	48,102	41,139	2.63	1,863	11.09
10月	7,912	3,388	4,524	183	2.32	172	2.18	177.5	8.2	0.0	45,933	41,229	2.62	1,880	6.64
11月	7,925	3,393	4,532	158	2.00	145	1.83	177.0	7.8	-0.3	46,937	41,239	2.60	1,798	1.99
12月	7,933	3,394	4,539	147	1.86	139	1.76	171.2	7.8	-0.3	50,869	41,378	2.09	1,811	2.20
2019年1至4月	7,929	3,387	4,543	175	2.21	176	2.21	160.9	7.7	-0.3	60,689	41,589	2.27	1,798	0.90
1月	7,941	3,392	4,550	164	2.07	156	1.96	181.8	7.6	-0.5	94,136	41,694	2.31	1,737	-2.03
2月	7,919	3,382	4,537	149	1.88	172	2.16	128.8	7.2	-0.2	54,259	41,235	1.98	1,735	3.89
3月	7,927	3,387	4,541	204	2.58	196	2.47	166.5	7.9	-0.4	46,432	41,659	2.21	1,837	-1.02
4月	7,931	3,387	4,544	183	2.30	179	2.26	166.3	8.1	-0.2	47,868	41,767	2.59	1,885	3.06
增減值	與上月比較	4	0	3	-21	-0.28	-17	-0.21	-0.2	0.2	1,436	108		48	
與上年同月比較	94	24	69	-2	-0.07	-5	-0.09	12.5	-0.2		1,829	1,053		56	
與上年同期比較	92	26	67	-1	-0.04	-1	-0.05	-0.4	-0.3		890	925		16	
增減率	與上月比較	0.05	0.00	0.08	-10.62		-8.63		-0.12	2.53	3.09	0.26		2.61	
與上年同月比較	1.19	0.71	1.55	-1.49		-2.57		8.13	-2.41		3.97	2.59		3.06	
與上年同期比較	1.18	0.78	1.48	-0.76		-0.81		-0.25	-3.75		1.49	2.27		0.90	

編製單位：行政院主計總處

說明：1.每人每月總薪資係指受僱員工（不含執行業務所得者）每月經常性薪資（含本薪與按月給付之固定津貼及獎金）及非經常性薪資（含加班費、年終獎金、非按月發放之績效獎金與全勤獎金等）之報酬總額；但不含雇主負擔或提撥之保險費、退休金與資遣費等非薪資報酬。

2.本月底受僱員工人數=上月底受僱員工人數+本月進入人數-本月退出人數，但年平均資料本等式不成立，主因受僱員工人數年資料為各月平均數，非年底人數。

3.本統計結果不含農業、政府機關、公私立學校、研究發展服務業、宗教、職業團體及類似組織等行業，且教育業僅涵蓋「其他教育及教育輔助業」，如各類補習班、才藝班、汽車駕駛訓練班及代辦留（遊）學服務等。

4.自2019年1月起參照「105年工業及服務業普查統計結果」及「中華民國行業標準分類第10次修訂版」校正歷年時間數列資料。

表14 消費者物價指數查價項目漲跌分析
(108年6月)

- 一、105年基期消費者物價指數共調查368個查價項目群，如以民國105年為100，108年6月總指數為102.99，表示108年6月368個查價項目群漲跌加權平均後，較105年上漲2.99%。
- 二、若扣除棗子、釋迦、柑橘及柿子4項本月非屬產季水果，364項漲跌分布情形如下：

		上 漲				持 平	下 跌					
		0%~3%	3%~5%	5%~10%	超過10%		0%~3%	3%~5%	5%~10%	超過10%		
與上月 比較	項數	175	132	13	14	16	63	126	107	9	7	3
	權數	56.0	50.4	2.4	1.2	2.0	17.3	26.6	20.9	3.3	2.0	0.5
與上年 同月比較	項數	255	169	26	24	36	10	99	70	16	10	3
	權數	72.4	61.9	6.0	2.6	2.0	2.3	25.4	16.6	6.7	1.7	0.4

三、6月CPI查價項目較上月變動率(%；105年=100)：

查價項目	權數	指數	變動率	查價項目	權數	指數	變動率
◎ 66 菠菱菜	0.01	127.78	38.35	△ 142 果蔬汁	0.10	103.94	3.31
◎ 108 番石榴	0.11	80.49	27.22	△ 49 馬鈴薯	0.02	92.35	3.22
◎ 112 西瓜	0.21	91.94	25.69	58 蘆筍	0.01	99.59	3.13
△ 239 家庭用電	1.21	112.32	21.57	◎ 72 其他葉菜(芥菜、茼蒿、油菜等)	0.02	86.52	2.83
△ 82 甜椒(含青椒)	0.03	96.33	18.90	△ 53 蒜頭	0.02	79.04	2.77
△ 97 小番茄	0.04	88.40	17.91	191 童鞋	0.15	102.24	2.76
△ 80 茄子	0.04	88.28	17.25	△ 109 蓮霧	0.04	103.36	2.69
△ 84 敏豆	0.03	111.23	17.01	359 染、燙髮	0.25	104.61	2.67
△ 62 包心白菜	0.05	92.45	16.22	225 鍋具	0.11	101.87	2.63
△ 77 絲瓜	0.05	88.58	16.12	333 國外旅遊團費	2.02	107.95	2.42
△ 52 青蒜	0.01	81.05	14.40	◎ 1 米	0.36	101.22	2.24
◎ 105 木瓜	0.10	95.33	12.99	◎ 75 小黃瓜	0.05	77.79	2.09
△ 73 白花椰菜	0.02	108.30	12.95	23 鯛魚	0.11	104.95	2.08
◎ 67 萵苣菜	0.04	107.40	12.51	337 視唱中心費用	0.09	106.70	2.08
◎ 63 青江白菜	0.02	90.91	11.77	△ 351 其他美容及衛生用品(牙刷、牙線及化妝棉等)	0.22	98.38	2.03
◎ 118 其他水果(榴槤、百香果、椰子、柚子等)	0.04	107.56	10.35	△ 71 韭菜(花)	0.02	89.67	2.01
△ 65 芹菜	0.02	95.53	9.83	△ 345 衛生紙、面紙及紙巾	0.39	115.36	1.98
◎ 61 小白菜	0.03	90.78	9.57	150 肉乾	0.06	107.00	1.96
356 保母費	0.40	99.99	8.66	△ 229 衣服清潔劑	0.31	103.84	1.94
◎ 101 鳳梨	0.17	98.58	8.60	143 運動及機能性飲料	0.03	100.19	1.84
◎ 100 香蕉	0.07	69.13	7.93	233 家事服務費	0.18	102.83	1.77
△ 116 桃子	0.11	117.22	7.71	334 國內旅遊團費	0.60	107.46	1.77
△ 144 礦泉水	0.05	98.48	6.78	◎ 50 洋蔥	0.02	95.96	1.70
79 扁蒲	0.02	88.79	6.57	114 哈密瓜	0.05	94.91	1.69
△ 81 番茄	0.05	109.45	6.56	244 行動電話	0.43	82.64	1.69
△ 78 苦瓜	0.05	78.56	5.96	△ 57 茭白筍	0.02	98.41	1.58
△ 68 芥藍菜	0.01	88.69	5.84	△ 129 醬油	0.07	109.77	1.57
◎ 47 胡蘿蔔	0.03	72.92	5.77	△ 348 牙膏、牙粉	0.14	100.13	1.57
◎ 46 蘿蔔	0.03	92.59	5.72	216 洗衣及乾衣設備	0.13	101.72	1.56
◎ 60 甘藍菜(高麗菜)	0.17	105.59	5.47	24 白帶魚	0.05	108.52	1.49
◎ 48 其他根菜(甘薯、山藥等)	0.04	90.85	4.51	◎ 107 梨子	0.25	95.62	1.48
△ 76 冬瓜	0.02	83.65	4.25	309 電腦學習費	0.01	101.67	1.44
126 沙拉油、調理油	0.05	105.56	4.18	276 假牙及矯正費	0.57	103.69	1.41
256 機票	1.23	104.68	4.14	△ 347 沐浴用品	0.25	105.20	1.38
△ 139 碳酸飲料	0.07	102.99	4.01	286 其他藥品(止痛藥、避孕藥等)	0.09	103.83	1.35
270 其他(拋鋤拖吊費、租車費、駕照費等)	0.19	99.78	3.99	◎ 272 診所掛號費	0.28	116.86	1.34
◎ 70 甘薯葉	0.03	83.88	3.97	9 麵粉、調製麵粉	0.02	106.64	1.28
△ 167 巧克力	0.04	107.71	3.75	△ 166 甜品	0.05	103.48	1.24
◎ 88 其他蔬菜(菜豆、南瓜、辣椒等)	0.05	82.85	3.54	△ 45 其他加工水產品(鹹魚、魚鬆、鮑魚乾等)	0.15	114.22	1.18
352 金飾及珠寶	0.55	103.68	3.44	320 運動用具	0.27	105.13	1.16

三、6月CPI查價項目較上月變動率(%；105年=100；續1)：

查價項目	權數	指數	變動率	查價項目	權數	指數	變動率
245 其他通訊設備(電話機、傳真機等)	0.06	100.55	1.15	283 外用藥	0.13	111.05	0.27
342 彩粧及香水	0.30	101.01	1.10	△ 83 豌豆	0.00	97.65	0.26
290 復健器具	0.07	101.10	1.08	136 其他酒	0.31	102.54	0.26
△ 113 香瓜	0.05	96.36	1.06	△ 271 醫院掛號費	0.16	109.05	0.26
141 咖啡包(粉、豆)	0.13	104.64	1.04	◎ 171 其他休閒食品(洋芋片、口香糖、瓜子等)	0.24	105.75	0.21
284 維他命	0.24	101.11	1.04	282 胃腸藥	0.04	108.43	0.20
281 感冒藥	0.03	104.58	1.03	331 旅館住宿費	1.10	95.05	0.20
317 電視機	0.54	81.77	1.03	135 高粱酒	0.13	102.13	0.19
131 蜂蜜、果醬	0.03	102.29	1.02	190 女鞋	0.49	106.97	0.19
△ 358 洗、剪髮	0.28	105.75	0.96	346 紙尿布(褲)	0.19	104.37	0.19
231 清潔用具	0.11	105.66	0.88	◎ 153 中式早點	0.51	104.88	0.18
△ 17 香腸	0.12	104.82	0.87	198 衛浴器材	0.05	103.15	0.16
323 寵物及其必需品(含設備)	0.42	103.82	0.79	△ 278 其他醫療費(民俗及美容醫療等健保不給付之醫療項目)	0.11	101.01	0.16
343 保養品	1.06	103.18	0.78	200 其他維修材料(延長線、室內裝潢、地板鋪設材料等)	0.07	102.48	0.15
220 烹飪小家電	0.05	99.38	0.77	293 考試用書及參考書	0.13	101.47	0.15
217 電冰箱	0.12	101.68	0.74	133 米酒	0.03	100.99	0.14
◎ 11 豬肉	0.99	105.82	0.73	△ 32 鱈魚	0.12	106.14	0.13
△ 40 其他魚類(紅目鱧、草魚、旗魚等)	0.09	109.37	0.71	189 男鞋	0.37	100.86	0.12
36 烏賊	0.05	114.42	0.67	211 桌椅	0.14	103.18	0.12
△ 4 速食麵	0.08	102.84	0.64	264 汽、機車零配件(不含輪胎)	0.15	100.23	0.10
31 黃花魚	0.03	98.08	0.64	357 其他個人照顧服務(不含醫療看護)	0.88	105.33	0.10
208 沙發	0.15	100.78	0.63	14 其他家畜(羊肉)	0.04	108.27	0.09
344 美容(髮)器材	0.08	94.13	0.61	◎ 147 米類調理食品	0.16	104.67	0.09
△ 94 其他加工蔬菜(熟筍、鹹菜、蘿蔔乾等)	0.08	103.21	0.59	◎ 156 中式米食	2.04	105.75	0.09
△ 29 秋刀魚	0.04	105.34	0.57	◎ 160 中式以外料理	0.68	105.06	0.09
318 樂器	0.17	100.56	0.52	172 男西裝	0.04	106.53	0.08
◎ 15 雞肉	0.91	101.86	0.50	192 洗衣(鞋)工資	0.07	106.49	0.08
△ 21 其他蛋類(皮蛋、鹹鴨蛋等)	0.05	102.14	0.50	◎ 162 其他家外食物(鹽酥雞、蚵仔麵線、臭豆腐等)	0.41	107.25	0.07
325 盆栽及園藝用品	0.11	105.34	0.49	173 男外套	0.19	104.58	0.07
◎ 232 其他家用品(保鮮膜、菜刀、殺蟲劑等)	0.49	104.58	0.47	◎ 38 蛤蚧	0.08	143.50	0.06
354 皮包及行李箱	0.66	99.19	0.44	195 住宅租金	14.22	102.72	0.06
△ 18 貢丸	0.06	106.24	0.40	197 門窗設備	0.10	103.08	0.06
177 其他男衣著(襪子、泳褲、睡衣等)	0.05	95.37	0.40	◎ 6 麵包	0.54	110.93	0.05
279 中藥材	0.25	100.25	0.40	365 人身保險	4.50	99.83	0.05
41 其他貝類及水產品(海參、蜆、海瓜子等)	0.07	112.78	0.39	127 其他食用油(橄欖油、葵花籽油、葡萄籽油等)	0.16	105.88	0.04
252 客運汽車票	0.11	119.22	0.39	215 空氣淨化及除濕設備	0.11	101.36	0.03
△ 10 其他穀類及其製品(芝麻、麵筋、水餃皮等)	0.09	104.38	0.38	◎ 30 鮭魚	0.10	100.05	0.02
◎ 26 吳郭魚	0.10	101.06	0.38	146 其他沖泡飲料材料(麥芽飲品、可可、薏仁粉等)	0.08	103.34	0.02
◎ 154 西式早點	0.48	104.94	0.37	◎ 159 中式餐廳料理	1.41	106.22	0.02
◎ 64 空心菜	0.03	83.88	0.36	◎ 161 在外點用之咖啡、飲料	0.50	105.43	0.02
△ 90 海帶、紫菜	0.05	102.79	0.34	280 中式成藥及方劑	0.13	99.93	0.02
138 茶葉(粉、包、精)	0.22	105.38	0.34	△ 254 火車票	0.50	101.24	0.01
291 其他醫療保健用品(耳溫槍、眼鏡清潔劑等)	0.29	102.77	0.34	△ 259 網際網路費	0.56	89.42	0.01
149 肉鬆	0.05	104.90	0.33	△ 267 停車費	0.46	105.30	0.01
219 熱水器	0.07	99.91	0.32	313 消耗性電腦器材	0.04	107.27	0.01
221 瓦斯爐、排油煙機	0.05	101.71	0.32	△ 7 蛋糕	0.27	104.00	0.00
◎ 169 餅乾	0.26	100.64	0.31	△ 98 火龍果	0.15	74.36	0.00
308 語言學習費	0.08	106.33	0.31	◎ 155 西式速食	0.24	107.00	0.00
330 藝文休閒活動及運動競賽入場券	0.07	105.12	0.31	◎ 157 中式麵食	1.03	105.80	0.00
△ 315 其他文具(筆、釘書機等)	0.13	101.88	0.29	163 幼兒園點心費	0.12	101.30	0.00

表14-2

三、6月CPI查價項目較上月變動率(%；105年=100；續2)：

查價項目	權數	指數	變動率	查價項目	權數	指數	變動率
164 學生營養午餐	0.13	103.88	0.00	339 其他娛樂服務費(影碟租金、網咖費用等)	0.25	107.01	0.00
188 學生制服	0.09	104.45	0.00	△ 340 香菸	1.49	136.60	0.00
193 其他衣著服務(男、女裝定製工資、衣著修補費等)	0.03	110.33	0.00	362 婚喪喜慶費用	0.62	101.47	0.00
196 學校住宿費	0.36	100.71	0.00	363 土地代書費	0.11	100.81	0.00
199 塗料	0.02	101.54	0.00	364 金融服務支出	0.10	97.86	0.00
201 油漆工資	0.20	102.69	0.00	366 產物保險	0.21	93.00	0.00
202 水電工工資	0.34	103.58	0.00	367 考試報名費	0.03	100.92	0.00
203 其他工資(水泥工資、木工工資等)	0.36	101.34	0.00	368 其他費用(複印費、刻印費等)	0.25	105.94	0.00
234 住宅管理費	0.83	101.00	0.00	19 其他肉類製品(火腿、臘肉、肉類罐頭等)	0.05	108.48	-0.02
235 其他家庭管理費用(洗水塔、家電維修費、開(配)鎖費等)	0.05	101.60	0.00	182 女用內衣褲	0.28	100.10	-0.03
△ 236 天然瓦斯	0.15	124.35	0.00	321 玩具	0.31	99.48	-0.03
△ 238 家庭用水	0.22	100.90	0.00	319 數位照相機及攝影機	0.11	94.41	-0.06
△ 240 垃圾清潔費	0.07	99.17	0.00	△ 361 婚喪喜慶用品	0.27	104.14	-0.06
250 其他油料(潤滑油、機油等)	0.05	101.27	0.00	△ 158 火鍋	0.29	108.72	-0.07
△ 251 公共汽車票	0.17	99.53	0.00	209 櫥櫃	0.19	102.44	-0.07
△ 253 計程車資	0.36	99.99	0.00	226 茶具	0.06	102.96	-0.07
△ 255 捷運車票	0.20	90.35	0.00	35 新鮮小卷	0.07	114.58	-0.09
257 其他運費(宅急便、一般貨運、機車托運等)	0.25	104.04	0.00	◎ 93 豆類製品	0.20	105.80	-0.09
258 郵資	0.03	144.28	0.00	228 燈具、燈飾	0.03	98.60	-0.09
◎ 261 固網電話費	0.28	100.17	0.00	243 自行車	0.14	103.34	-0.09
262 其他電訊服務費(電話裝置費、網際網路設定費等)	0.01	100.00	0.00	206 毛巾	0.06	99.42	-0.10
265 汽車保養及修理	1.03	105.42	0.00	12 豬內臟	0.03	98.39	-0.12
266 機(自行)車修理費	0.32	103.78	0.00	16 其他家禽(新鮮鴨肉、鵝肉等)	0.04	99.20	-0.13
269 車輛檢驗費	0.04	100.00	0.00	311 電腦	1.01	96.71	-0.13
◎ 273 門診基本部分負擔	0.34	104.59	0.00	◎ 5 麵條	0.09	102.81	-0.14
274 病房自付費	0.21	106.58	0.00	55 芋	0.02	79.47	-0.14
◎ 275 其他自付費(處方藥品自付費、手術費及檢驗費等)	0.34	101.51	0.00	42 小魚乾	0.06	105.20	-0.19
277 醫療看護費	0.05	102.62	0.00	3 米粉、粿條及其他米類製品	0.03	105.90	-0.20
288 一般眼鏡	0.26	97.62	0.00	210 床(床墊)	0.24	103.49	-0.20
289 隱形眼鏡	0.05	99.27	0.00	91 蔬菜罐頭	0.05	103.62	-0.22
292 教科書	0.42	105.45	0.00	△ 152 其他調理食品(雞塊、調理包等)	0.09	100.76	-0.22
◎ 295 報紙	0.06	104.22	0.00	314 紙製品	0.05	103.81	-0.22
297 公立幼兒園學雜費	0.04	100.52	0.00	332 遊樂場入場費	0.17	101.08	-0.22
298 私立幼兒園學雜費	0.40	104.16	0.00	355 其他個人隨身用品(太陽眼鏡、傘等)	0.33	102.59	-0.22
299 小學學雜費	0.03	100.76	0.00	241 汽車	3.06	99.17	-0.24
300 國中學雜費	0.07	100.78	0.00	△ 92 乾豆(花生、紅豆、綠豆等)	0.09	97.73	-0.27
301 公立高中高職學雜費	0.07	105.66	0.00	△ 132 其他調味品(調味醬、醋、高湯罐頭等)	0.13	105.62	-0.27
302 私立高中高職學雜費	0.20	101.23	0.00	2 糯米	0.02	91.72	-0.30
303 公立大專學雜費	0.24	100.17	0.00	△ 13 牛肉、牛內臟	0.40	104.76	-0.30
304 私立大專學雜費	0.88	99.94	0.00	296 期刊	0.04	101.20	-0.31
305 安親課輔費	0.65	101.42	0.00	326 其他娛樂用品及設備(影音碟片、望遠鏡、棋牌具等)	0.24	104.59	-0.33
306 國中課業補習費	0.74	102.11	0.00	◎ 151 熟食肉類	0.25	103.29	-0.34
307 高中以上課業補習費	0.48	106.24	0.00	204 床包(單)組、毯子及涼被	0.19	102.53	-0.34
310 其他補習費	0.05	104.71	0.00	119 蜜餞	0.03	118.20	-0.35
327 音樂學習費	0.26	103.92	0.00	△ 165 冰品	0.07	101.20	-0.37
328 其他技藝學習費(舞蹈、繪畫等)	0.32	100.94	0.00	183 其他女衣著(睡衣、孕婦裝、泳衣、襪子等)	0.15	98.26	-0.38
329 電影票	0.08	101.93	0.00	122 奶粉	0.28	101.42	-0.39
△ 335 有線電視租用費	0.37	99.43	0.00	◎ 148 麵類調理食品	0.20	101.61	-0.40
336 相片沖洗及照像費	0.03	103.42	0.00	△ 168 糖果	0.05	108.22	-0.40
338 運動費用	0.25	101.59	0.00	39 蚵(牡蠣)	0.04	93.05	-0.42

表14-3

三、6月CPI查價項目較上月變動率(%；105年=100；續完)：

查價項目	權數	指數	變動率	查價項目	權數	指數	變動率
353 鐘、錶	0.45	101.78	-0.45	28 石斑魚	0.05	102.98	-1.54
187 兒童內衣褲及其他(內衣(褲)、泳衣(褲)等)	0.04	99.24	-0.47	179 女外套	0.39	89.94	-1.54
224 餐具	0.04	98.11	-0.49	22 嘉臘魚、赤鯨	0.02	112.65	-1.56
◎ 85 綠花椰菜	0.02	119.97	-0.50	△ 140 包裝咖啡飲料	0.04	107.89	-1.57
214 冷暖氣設備	0.28	98.06	-0.50	◎ 86 玉米	0.04	77.46	-1.70
120 其他加工水果(葡萄乾、水果罐頭等)	0.04	106.41	-0.52	223 其他家庭耐久設備(熨斗、烘碗機等)	0.28	101.84	-1.83
312 其他電腦設備及軟體	0.38	98.89	-0.54	△ 34 肉魚	0.03	122.68	-2.03
◎ 170 糕餅點心	0.31	106.05	-0.55	△ 74 大黃瓜	0.02	78.75	-2.28
176 男用內衣褲	0.09	98.46	-0.55	218 電扇	0.03	103.98	-2.29
△ 124 其他乳製品(調味乳、鮮奶油、乾酪等)	0.10	102.15	-0.56	185 童上衣	0.13	98.87	-2.34
△ 59 其他筍菜(大心菜、球莖甘藍、芽菜類等)	0.01	90.99	-0.57	◎ 115 蘋果	0.11	92.26	-2.35
89 乾香菇	0.11	102.24	-0.60	△ 33 鱸魚	0.05	96.06	-2.46
316 家用音響產品及影碟機	0.15	101.78	-0.61	△ 56 薑	0.02	103.83	-2.73
207 其他家用紡織品(窗簾布、椅墊、桌巾等)	0.15	105.44	-0.64	184 嬰兒衣著	0.03	98.05	-2.77
◎ 121 鮮奶	0.47	113.15	-0.65	◎ 104 奇異果	0.07	94.70	-2.98
360 其他理容服務費(做臉、塑身等)	0.21	104.53	-0.65	178 女洋裝	0.14	107.06	-3.27
◎ 44 魚漿製品	0.20	106.93	-0.66	194 其他配件(帽子、皮帶等)	0.18	99.42	-3.36
◎ 87 菇類	0.08	96.53	-0.66	△ 99 櫻桃	0.12	116.07	-3.72
43 魚貝罐頭	0.04	100.53	-0.71	186 童褲(裙)	0.05	99.70	-3.84
287 其他保健食品(卵磷脂、規精、酵母粉等)	0.66	98.37	-0.72	△ 248 98無鉛汽油	0.26	119.81	-4.14
△ 27 虱目魚	0.07	107.31	-0.74	128 鹽、甘味調味料	0.02	101.11	-4.16
◎ 51 蔥	0.03	66.27	-0.81	◎ 247 95無鉛汽油	2.00	121.88	-4.42
212 家用裝飾品	0.02	100.45	-0.82	△ 111 葡萄	0.09	85.81	-4.62
322 電子遊樂器軟硬體設備及配件	0.06	100.01	-0.82	◎ 246 92無鉛汽油	0.42	123.45	-4.66
◎ 137 包裝茶飲料	0.21	104.91	-0.84	◎ 103 柳丁	0.03	64.80	-5.14
294 一般書籍	0.15	99.67	-0.87	△ 180 女上衣	0.58	93.54	-5.89
125 麻油、香油	0.04	106.86	-0.88	249 柴油	0.02	128.33	-6.04
222 飲用水設備	0.08	100.56	-0.88	181 女褲(裙)	0.49	96.56	-6.33
◎ 260 行動通訊費	1.81	89.22	-0.92	237 桶裝瓦斯	0.28	119.74	-6.92
△ 69 莧菜	0.02	87.77	-0.96	◎ 20 雞蛋	0.20	90.93	-7.25
175 男褲	0.29	104.04	-0.96	◎ 110 芒果	0.42	70.32	-7.81
227 照明燈管及燈泡	0.05	96.95	-0.98	△ 106 荔枝	0.16	140.71	-10.96
8 麥片(粉)	0.05	101.01	-0.99	△ 54 竹筍	0.09	97.27	-12.71
324 鮮花	0.12	104.69	-1.02	341 檳榔	0.27	80.43	-25.93
25 土魷、馬加魚	0.05	110.58	-1.05	說明：1. 本月開始適用夏月電價；水果及蔬菜受豪雨影響，價格上揚；部分家長饋贈保母端午禮金；油料費價格下跌與服飾折扣促銷。 2. 未列示棗子、釋迦、柑橘及柿子4項本月非屬產季水果。 3. 火龍果上月非屬產季水果之變動率以0標示。 4. ◎為每月至少購買1次；△為每季(不含每月)至少購買1次；無符號為每季購買不到1次。			
213 其他家具(梳粧台、嬰兒床、整理箱等)	0.08	104.21	-1.13				
268 車輛通行費	0.16	99.88	-1.14				
285 燕窩、雞精	0.12	101.04	-1.14				
◎ 123 發酵乳及優格	0.14	104.27	-1.17				
△ 37 蝦蟹類	0.23	107.60	-1.19				
△ 130 糖	0.03	110.95	-1.19				
242 機車	0.82	98.81	-1.20				
174 男上衣	0.30	99.70	-1.24				
205 枕頭、被胎	0.17	100.74	-1.24				
263 汽、機車輪胎	0.14	94.95	-1.29				
◎ 145 其他包裝飲料(豆類、雜糧飲料等)	0.10	105.17	-1.34				
△ 134 啤酒	0.27	100.87	-1.42				
230 廚廁清潔劑	0.13	98.20	-1.48				
349 衛生棉	0.09	100.93	-1.51				
△ 350 洗髮精、潤絲精	0.39	102.71	-1.52				

表14-4

四、6月CPI查價項目較上年同月變動率(%；105年=100)：

查價項目	權數	指數	變動率	查價項目	權數	指數	變動率
◎ 100 香蕉	0.07	69.13	78.86	120 其他加工水果(葡萄乾、水果罐頭等)	0.04	106.41	6.41
△ 81 番茄	0.05	109.45	75.15	138 茶葉(粉、包、精)	0.22	105.38	6.20
◎ 60 甘藍菜(高麗菜)	0.17	105.59	73.47	191 童鞋	0.15	102.24	6.07
◎ 105 木瓜	0.10	95.33	68.61	◎ 87 菇類	0.08	96.53	5.95
△ 106 荔枝	0.16	140.71	60.43	231 清潔用具	0.11	105.66	5.73
△ 78 苦瓜	0.05	78.56	52.48	△ 49 馬鈴薯	0.02	92.35	5.69
△ 77 絲瓜	0.05	88.58	46.90	◎ 272 診所掛號費	0.28	116.86	5.58
79 扁蒲	0.02	88.79	39.50	△ 168 糖果	0.05	108.22	5.55
◎ 101 鳳梨	0.17	98.58	37.45	◎ 48 其他根菜(甘薯、山藥等)	0.04	90.85	5.27
◎ 85 綠花椰菜	0.02	119.97	35.22	225 鍋具	0.11	101.87	5.16
△ 74 大黃瓜	0.02	78.75	33.45	23 鯛魚	0.11	104.95	4.86
△ 97 小番茄	0.04	88.40	33.45	△ 59 其他莖菜(大心菜、球莖甘藍、芽菜類等)	0.01	90.99	4.85
△ 82 甜椒(含青椒)	0.03	96.33	33.22	325 盆栽及園藝用品	0.11	105.34	4.78
114 哈密瓜	0.05	94.91	31.20	150 肉乾	0.06	107.00	4.37
△ 53 蒜頭	0.02	79.04	30.80	△ 139 碳酸飲料	0.07	102.99	4.36
◎ 66 菠菱菜	0.01	127.78	30.75	△ 45 其他加工水產品(鹹魚、魚鬆、魷魚乾等)	0.15	114.22	4.33
△ 84 敏豆	0.03	111.23	28.69	◎ 295 報紙	0.06	104.22	4.22
△ 80 茄子	0.04	88.28	27.87	324 鮮花	0.12	104.69	4.16
◎ 112 西瓜	0.21	91.94	26.24	△ 98 火龍果	0.15	74.36	4.07
△ 62 包心白菜	0.05	92.45	25.82	274 病房自付費	0.21	106.58	4.05
◎ 67 萵苣菜	0.04	107.40	23.85	△ 140 包裝咖啡飲料	0.04	107.89	4.04
△ 83 豌豆	0.00	97.65	21.97	334 國內旅遊團費	0.60	107.46	4.02
△ 99 櫻桃	0.12	116.07	21.06	△ 129 醬油	0.07	109.77	3.84
△ 73 白花椰菜	0.02	108.30	19.17	178 女洋裝	0.14	107.06	3.83
◎ 61 小白菜	0.03	90.78	18.74	◎ 108 番石榴	0.11	80.49	3.71
◎ 63 青江白菜	0.02	90.91	18.53	266 機(自行)車修理費	0.32	103.78	3.71
◎ 70 甘薯葉	0.03	83.88	17.36	△ 52 青蒜	0.01	81.05	3.46
◎ 50 洋蔥	0.02	95.96	17.15	333 國外旅遊團費	2.02	107.95	3.44
◎ 75 小黃瓜	0.05	77.79	15.24	125 麻油、香油	0.04	106.86	3.42
◎ 86 玉米	0.04	77.46	14.82	321 玩具	0.31	99.48	3.39
△ 116 桃子	0.11	117.22	13.84	298 私立幼兒園學雜費	0.40	104.16	3.34
◎ 47 胡蘿蔔	0.03	72.92	13.71	△ 142 果蔬汁	0.10	103.94	3.21
△ 65 芹菜	0.02	95.53	13.47	193 其他衣著服務(男、女裝定製工資、衣著修補費等)	0.03	110.33	3.19
◎ 64 空心菜	0.03	83.88	12.52	◎ 6 麵包	0.54	110.93	3.14
◎ 88 其他蔬菜(菜豆、南瓜、辣椒等)	0.05	82.85	10.70	205 枕頭、被胎	0.17	100.74	3.02
△ 68 芥藍菜	0.01	88.69	10.12	172 男西裝	0.04	106.53	3.01
◎ 72 其他葉菜(芥菜、茼蒿、油菜等)	0.02	86.52	9.99	286 其他藥品(止痛藥、避孕藥等)	0.09	103.83	3.00
△ 76 冬瓜	0.02	83.65	9.81	320 運動用具	0.27	105.13	2.99
△ 69 莧菜	0.02	87.77	9.02	187 兒童內衣褲及其他(內衣(褲)、泳衣(褲)等)	0.04	99.24	2.97
58 蘆筍	0.01	99.59	8.41	212 家用裝飾品	0.02	100.45	2.96
◎ 46 蘿蔔	0.03	92.59	8.32	△ 271 醫院掛號費	0.16	109.05	2.90
△ 109 蓮霧	0.04	103.36	8.32	39 蚵(牡蠣)	0.04	93.05	2.79
◎ 115 蘋果	0.11	92.26	7.69	3 米粉、粿條及其他米類製品	0.03	105.90	2.73
△ 236 天然瓦斯	0.15	124.35	7.63	△ 267 停車費	0.46	105.30	2.73
△ 57 茭白筍	0.02	98.41	7.36	△ 358 洗、剪髮	0.28	105.75	2.69
227 照明燈管及燈泡	0.05	96.95	6.82	342 彩粧及香水	0.30	101.01	2.66
△ 345 衛生紙、面紙及紙巾	0.39	115.36	6.72	9 麵粉、調製麵粉	0.02	106.64	2.62
352 金飾及珠寶	0.55	103.68	6.70	△ 13 牛肉、牛內臟	0.40	104.76	2.55
△ 113 香瓜	0.05	96.36	6.62	△ 165 冰品	0.07	101.20	2.50
△ 71 韭菜(花)	0.02	89.67	6.52	252 客運汽車票	0.11	119.22	2.48

表14-5

四、6月CPI查價項目較上年同月變動率(%；105年=100；續1)：

查價項目	權數	指數	變動率	查價項目	權數	指數	變動率
△ 54 竹筍	0.09	97.27	2.45	338 運動費用	0.25	101.59	1.57
343 保養品	1.06	103.18	2.45	285 燕窩、雞精	0.12	101.04	1.56
146 其他沖泡飲料材料(麥芽飲品、可可、薏仁粉等)	0.08	103.34	2.41	△ 158 火鍋	0.29	108.72	1.53
307 高中以上課業補習費	0.48	106.24	2.35	220 烹飪小家電	0.05	99.38	1.53
128 鹽、甘味調味料	0.02	101.11	2.34	16 其他家禽(新鮮鴨肉、鵝肉等)	0.04	99.20	1.44
127 其他食用油(橄欖油、葵花籽油、葡萄籽油等)	0.16	105.88	2.32	◎ 160 中式以外料理	0.68	105.06	1.44
◎ 155 西式速食	0.24	107.00	2.30	314 紙製品	0.05	103.81	1.44
184 嬰兒衣著	0.03	98.05	2.22	149 肉鬆	0.05	104.90	1.42
368 其他費用(複印費、刻印費等)	0.25	105.94	2.22	344 美容(髮)器材	0.08	94.13	1.40
332 遊樂場入場費	0.17	101.08	2.21	217 電冰箱	0.12	101.68	1.39
△ 134 啤酒	0.27	100.87	2.17	△ 37 蝦蟹類	0.23	107.60	1.37
◎ 162 其他家外食物(鹽酥雞、蚵仔麵線、臭豆腐等)	0.41	107.25	2.17	265 汽車保養及修理	1.03	105.42	1.35
346 紙尿布(褲)	0.19	104.37	2.16	◎ 170 糕餅點心	0.31	106.05	1.34
308 語言學習費	0.08	106.33	2.15	◎ 123 發酵乳及優格	0.14	104.27	1.32
◎ 232 其他家用用品(保鮮膜、菜刀、殺蟲劑等)	0.49	104.58	2.14	206 毛巾	0.06	99.42	1.32
327 音樂學習費	0.26	103.92	2.13	277 醫療看護費	0.05	102.62	1.32
△ 21 其他蛋類(皮蛋、鹹鴨蛋等)	0.05	102.14	2.09	△ 166 甜品	0.05	103.48	1.31
192 洗衣(鞋)工資	0.07	106.49	2.08	245 其他通訊設備(電話機、傳真機等)	0.06	100.55	1.27
276 假牙及矯正費	0.57	103.69	2.05	355 其他個人隨身用品(太陽眼鏡、傘等)	0.33	102.59	1.24
◎ 157 中式麵食	1.03	105.80	2.04	310 其他補習費	0.05	104.71	1.22
△ 167 巧克力	0.04	107.71	2.03	318 樂器	0.17	100.56	1.21
353 鐘、錶	0.45	101.78	2.02	136 其他酒	0.31	102.54	1.19
△ 27 虱目魚	0.07	107.31	2.00	◎ 147 米類調理食品	0.16	104.67	1.16
173 男外套	0.19	104.58	2.00	△ 32 鱈魚	0.12	106.14	1.15
188 學生制服	0.09	104.45	2.00	◎ 156 中式米食	2.04	105.75	1.15
293 考試用書及參考書	0.13	101.47	2.00	◎ 169 餅乾	0.26	100.64	1.13
326 其他娛樂用品及設備(影音碟片、望遠鏡、棋牌具等)	0.24	104.59	1.99	328 其他技藝學習費(舞蹈、繪畫等)	0.32	100.94	1.11
25 土魷、馬加魚	0.05	110.58	1.91	◎ 171 其他休閒食品(洋芋片、口香糖、瓜子等)	0.24	105.75	1.09
119 蜜餞	0.03	118.20	1.91	◎ 11 豬肉	0.99	105.82	1.08
◎ 154 西式早點	0.48	104.94	1.88	△ 4 速食麵	0.08	102.84	1.04
◎ 145 其他包裝飲料(豆類、雜糧飲料等)	0.10	105.17	1.87	257 其他運費(宅急便、一般貨運、機車托運等)	0.25	104.04	1.01
△ 10 其他穀類及其製品(芝麻、麵筋、水餃皮等)	0.09	104.38	1.86	349 衛生棉	0.09	100.93	1.00
△ 94 其他加工蔬菜(熟筍、鹹菜、蘿蔔乾等)	0.08	103.21	1.84	189 男鞋	0.37	100.86	0.99
△ 132 其他調味品(調味醬、醋、高湯罐頭等)	0.13	105.62	1.84	213 其他家具(梳粧台、嬰兒床、整理箱等)	0.08	104.21	0.98
131 蜂蜜、果醬	0.03	102.29	1.83	241 汽車	3.06	99.17	0.97
339 其他娛樂服務費(影碟租金、網咖費用等)	0.25	107.01	1.83	218 電扇	0.03	103.98	0.96
◎ 159 中式餐廳料理	1.41	106.22	1.82	164 學生營養午餐	0.13	103.88	0.95
174 男上衣	0.30	99.70	1.80	133 米酒	0.03	100.99	0.94
336 相片沖洗及照像費	0.03	103.42	1.77	322 電子遊樂器軟硬體設備及配件	0.06	100.01	0.94
122 奶粉	0.28	101.42	1.74	19 其他肉類製品(火腿、臘肉、肉類罐頭等)	0.05	108.48	0.93
141 咖啡包(粉、豆)	0.13	104.64	1.71	195 住宅租金	14.22	102.72	0.87
337 視唱中心費用	0.09	106.70	1.71	163 幼兒園點心費	0.12	101.30	0.86
△ 18 貢丸	0.06	106.24	1.70	△ 350 洗髮精、潤絲精	0.39	102.71	0.85
211 桌椅	0.14	103.18	1.70	△ 361 婚喪喜慶用品	0.27	104.14	0.85
△ 7 蛋糕	0.27	104.00	1.69	289 隱形眼鏡	0.05	99.27	0.80
292 教科書	0.42	105.45	1.67	△ 347 沐浴用品	0.25	105.20	0.80
309 電腦學習費	0.01	101.67	1.67	243 自行車	0.14	103.34	0.71
281 感冒藥	0.03	104.58	1.66	197 門窗設備	0.10	103.08	0.70
◎ 153 中式早點	0.51	104.88	1.65	△ 254 火車票	0.50	101.24	0.69
41 其他貝類及水產品(海參、蜆、海瓜子等)	0.07	112.78	1.62	270 其他(拋繩拖吊費、租車費、駕照費等)	0.19	99.78	0.68

表14-6

四、6月CPI查價項目較上年同月變動率(%；105年=100；續2)：

查價項目	權數	指數	變動率	查價項目	權數	指數	變動率
35 新鮮小卷	0.07	114.58	0.67	214 冷暖氣設備	0.28	98.06	0.08
◎ 5 麵條	0.09	102.81	0.64	362 婚喪喜慶費用	0.62	101.47	0.08
357 其他個人照顧服務(不含醫療看護)	0.88	105.33	0.64	304 私立大專學雜費	0.88	99.94	0.06
359 染、燙髮	0.25	104.61	0.63	△ 17 香腸	0.12	104.82	0.05
221 瓦斯爐、排油煙機	0.05	101.71	0.62	△ 340 香菸	1.49	136.60	0.04
237 桶裝瓦斯	0.28	119.74	0.60	◎ 44 魚漿製品	0.20	106.93	0.00
201 油漆工資	0.20	102.69	0.59	△ 239 家庭用電	1.21	112.32	0.00
43 魚貝罐頭	0.04	100.53	0.58	250 其他油料(潤滑油、機油等)	0.05	101.27	0.00
323 寵物及其必需品(含設備)	0.42	103.82	0.58	△ 251 公共汽車票	0.17	99.53	0.00
363 土地代書費	0.11	100.81	0.58	258 郵資	0.03	144.28	0.00
306 國中課業補習費	0.74	102.11	0.56	262 其他電訊服務費(電話裝置費、網際網路設定費等)	0.01	100.00	0.00
299 小學學雜費	0.03	100.76	0.54	268 車輛通行費	0.16	99.88	0.00
△ 351 其他美容及衛生用品(牙刷、牙線及化妝棉等)	0.22	98.38	0.54	269 車輛檢驗費	0.04	100.00	0.00
297 公立幼兒園學雜費	0.04	100.52	0.52	◎ 273 門診基本部分負擔	0.34	104.59	0.00
126 沙拉油、調理油	0.05	105.56	0.50	301 公立高中高職學雜費	0.07	105.66	0.00
△ 278 其他醫療費(民俗及美容醫療等健保不給付之醫療項目)	0.11	101.01	0.49	◎ 261 固網電話費	0.28	100.17	-0.01
280 中式成藥及方劑	0.13	99.93	0.49	291 其他醫療保健用品(耳溫槍、眼鏡清潔劑等)	0.29	102.77	-0.02
14 其他家畜(羊肉)	0.04	108.27	0.48	290 復健器具	0.07	101.10	-0.03
△ 238 家庭用水	0.22	100.90	0.45	296 期刊	0.04	101.20	-0.04
284 維他命	0.24	101.11	0.44	356 保母費	0.40	99.99	-0.06
367 考試報名費	0.03	100.92	0.43	234 住宅管理費	0.83	101.00	-0.07
202 水電工資	0.34	103.58	0.42	244 行動電話	0.43	82.64	-0.07
235 其他家庭管理費用(洗水塔、家電維修費、開(配)鎖費等)	0.05	101.60	0.42	△ 335 有線電視租用費	0.37	99.43	-0.08
329 電影票	0.08	101.93	0.42	◎ 15 雞肉	0.91	101.86	-0.12
203 其他工資(水泥工資、木工工資等)	0.36	101.34	0.41	200 其他維修材料(延長線、室內裝潢、地板鋪設材料等)	0.07	102.48	-0.12
283 外用藥	0.13	111.05	0.40	◎ 26 吳郭魚	0.10	101.06	-0.16
△ 90 海帶、紫菜	0.05	102.79	0.39	△ 130 糖	0.03	110.95	-0.18
◎ 161 在外點用之咖啡、飲料	0.50	105.43	0.38	◎ 275 其他自付費(處方藥品自付費、手術費及檢驗費等)	0.34	101.51	-0.18
△ 315 其他文具(筆、釘書機等)	0.13	101.88	0.38	366 產物保險	0.21	93.00	-0.18
305 安親課輔費	0.65	101.42	0.35	42 小魚乾	0.06	105.20	-0.20
313 消耗性電腦器材	0.04	107.27	0.34	230 廚廁清潔劑	0.13	98.20	-0.25
◎ 148 麵類調理食品	0.20	101.61	0.31	294 一般書籍	0.15	99.67	-0.25
△ 152 其他調理食品(雞塊、調理包等)	0.09	100.76	0.31	190 女鞋	0.49	106.97	-0.31
331 旅館住宿費	1.10	95.05	0.30	207 其他家用紡織品(窗簾布、椅墊、桌巾等)	0.15	105.44	-0.31
◎ 38 蛤蜊	0.08	143.50	0.28	199 塗料	0.02	101.54	-0.32
198 衛浴器材	0.05	103.15	0.28	△ 144 礦泉水	0.05	98.48	-0.33
222 飲用水設備	0.08	100.56	0.28	226 茶具	0.06	102.96	-0.33
135 高粱酒	0.13	102.13	0.25	91 蔬菜罐頭	0.05	103.62	-0.37
24 白帶魚	0.05	108.52	0.24	△ 229 衣服清潔劑	0.31	103.84	-0.38
◎ 93 豆類製品	0.20	105.80	0.24	216 洗衣及乾衣設備	0.13	101.72	-0.39
288 一般眼鏡	0.26	97.62	0.24	209 櫥櫃	0.19	102.44	-0.44
300 國中學雜費	0.07	100.78	0.23	△ 124 其他乳製品(調味乳、鮮奶油、乾酪等)	0.10	102.15	-0.55
302 私立高中高職學雜費	0.20	101.23	0.23	22 嘉臘魚、赤鯨	0.02	112.65	-0.59
365 人身保險	4.50	99.83	0.22	210 床(床墊)	0.24	103.49	-0.61
330 藝文休閒活動及運動競賽入場券	0.07	105.12	0.18	△ 40 其他魚類(紅目鱧、草魚、旗魚等)	0.09	109.37	-0.64
196 學校住宿費	0.36	100.71	0.15	204 床包(單)組、毯子及涼被	0.19	102.53	-0.71
303 公立大專學雜費	0.24	100.17	0.12	176 男用內衣褲	0.09	98.46	-0.74
219 熱水器	0.07	99.91	0.11	242 機車	0.82	98.81	-0.78
△ 253 計程車資	0.36	99.99	0.11	△ 240 垃圾清潔費	0.07	99.17	-0.83
◎ 151 熟食肉類	0.25	103.29	0.10	279 中藥材	0.25	100.25	-0.84

表14-7

四、6月CPI查價項目較上年同月變動率(%；105年=100；續完)：

查價項目	權數	指數	變動率	查價項目	權數	指數	變動率
282 胃腸藥	0.04	108.43	-0.84	181 女褲(裙)	0.49	96.56	-4.98
354 皮包及行李箱	0.66	99.19	-0.86	317 電視機	0.54	81.77	-5.25
12 豬內臟	0.03	98.39	-0.87	186 童褲(裙)	0.05	99.70	-5.27
◎ 1 米	0.36	101.22	-0.89	249 柴油	0.02	128.33	-5.48
360 其他美容服務費(做臉、塑身等)	0.21	104.53	-0.93	◎ 104 奇異果	0.07	94.70	-5.57
208 沙發	0.15	100.78	-0.94	312 其他電腦設備及軟體	0.38	98.89	-6.62
◎ 107 梨子	0.25	95.62	-0.96	◎ 20 雞蛋	0.20	90.93	-6.68
◎ 121 鮮奶	0.47	113.15	-0.99	31 黃花魚	0.03	98.08	-7.02
△ 29 秋刀魚	0.04	105.34	-1.04	◎ 118 其他水果(榴槤、百香果、椰子、柚子等)	0.04	107.56	-7.44
△ 92 乾豆(花生、紅豆、綠豆等)	0.09	97.73	-1.04	◎ 51 蔥	0.03	66.27	-8.66
143 運動及機能性飲料	0.03	100.19	-1.07	179 女外套	0.39	89.94	-8.80
175 男褲	0.29	104.04	-1.10	△ 111 葡萄	0.09	85.81	-10.90
△ 56 薑	0.02	103.83	-1.24	◎ 103 柳丁	0.03	64.80	-18.85
△ 255 捷運車票	0.20	90.35	-1.26	341 檳榔	0.27	80.43	-43.06
263 汽、機車輪胎	0.14	94.95	-1.45				
264 汽、機車零配件(不含輪胎)	0.15	100.23	-1.51				
36 烏賊	0.05	114.42	-1.56				
89 乾香菇	0.11	102.24	-1.65				
316 家用音響產品及影碟機	0.15	101.78	-1.65				
◎ 137 包裝茶飲料	0.21	104.91	-1.68				
256 機票	1.23	104.68	-1.68				
223 其他家庭耐久設備(熨斗、烘碗機等)	0.28	101.84	-1.74				
183 其他女衣著(睡衣、孕婦裝、泳衣、襪子等)	0.15	98.26	-1.79				
182 女用內衣褲	0.28	100.10	-1.86				
311 電腦	1.01	96.71	-2.00				
△ 348 牙膏、牙粉	0.14	100.13	-2.10				
233 家事服務費	0.18	102.83	-2.12				
364 金融服務支出	0.10	97.86	-2.14				
177 其他男衣著(襪子、泳褲、睡衣等)	0.05	95.37	-2.17				
215 空氣淨化及除濕設備	0.11	101.36	-2.28				
287 其他保健食品(卵磷脂、規精、酵母粉等)	0.66	98.37	-2.48				
55 芋	0.02	79.47	-2.65				
△ 180 女上衣	0.58	93.54	-2.66				
△ 34 肉魚	0.03	122.68	-2.86				
8 麥片(粉)	0.05	101.01	-2.92				
◎ 110 芒果	0.42	70.32	-3.10				
28 石斑魚	0.05	102.98	-3.20				
◎ 30 鮭魚	0.10	100.05	-3.26				
224 餐具	0.04	98.11	-3.27				
2 糯米	0.02	91.72	-3.48				
194 其他配件(帽子、皮帶等)	0.18	99.42	-3.51				
228 燈具、燈飾	0.03	98.60	-3.56				
◎ 260 行動通訊費	1.81	89.22	-3.88				
△ 248 98無鉛汽油	0.26	119.81	-3.99				
319 數位照相機及攝影機	0.11	94.41	-4.21				
◎ 247 95無鉛汽油	2.00	121.88	-4.25				
△ 259 網際網路費	0.56	89.42	-4.25				
△ 33 鱸魚	0.05	96.06	-4.37				
185 童上衣	0.13	98.87	-4.46				
◎ 246 92無鉛汽油	0.42	123.45	-4.53				

說明：1. 蔬菜、水果及旅遊團費價格上漲；油料費、成衣、通訊費及3C產品價格下跌。
 2. 未列示棗子、釋迦、柑橘及柿子4項本月非屬產季水果。
 3. ◎為每月至少購買1次；△為每季(不含每月)至少購買1次；無符號為每季購買不到1次。

五、 1-6月CPI查價項目較上年同期變動率(%；105年=100)：

查價項目	權數	指數	變動率	查價項目	權數	指數	變動率
◎ 60 甘藍菜(高麗菜)	0.15	81.52	33.36	141 咖啡包(粉、豆)	0.13	103.46	3.02
△ 62 包心白菜	0.06	77.62	19.09	298 私立幼兒園學雜費	0.40	103.69	2.91
◎ 66 菠菱菜	0.03	75.09	18.81	9 麵粉、調製麵粉	0.02	104.82	2.79
△ 99 櫻桃	0.08	110.82	18.03	191 童鞋	0.15	99.91	2.75
◎ 85 綠花椰菜	0.04	97.97	16.83	◎ 70 甘薯葉	0.02	77.93	2.73
◎ 61 小白菜	0.03	82.13	16.17	326 其他娛樂用品及設備(影音碟片、望遠鏡、棋牌具等)	0.24	104.21	2.71
◎ 63 青江白菜	0.02	81.94	15.05	334 國內旅遊團費	0.60	104.32	2.61
◎ 20 雞蛋	0.20	109.46	14.25	△ 84 敏豆	0.03	89.57	2.52
△ 65 芹菜	0.03	83.78	13.63	◎ 145 其他包裝飲料(豆類、雜糧飲料等)	0.10	105.26	2.45
△ 81 番茄	0.05	70.10	13.12	282 胃腸藥	0.04	108.56	2.45
△ 83 豌豆	0.02	92.51	12.28	172 男西裝	0.04	103.21	2.42
◎ 47 胡蘿蔔	0.03	69.19	11.33	◎ 155 西式速食	0.24	106.72	2.39
◎ 100 香蕉	0.10	64.69	11.32	339 其他娛樂服務費(影碟租金、網咖費用等)	0.25	106.68	2.36
◎ 67 萵苣菜	0.04	87.39	10.59	3 米粉、板條及其他米類製品	0.03	104.94	2.34
△ 82 甜椒(含青椒)	0.03	74.89	10.56	◎ 121 鮮奶	0.47	113.29	2.34
△ 106 荔枝	0.04	109.98	10.21	368 其他費用(複印費、刻印費等)	0.25	105.01	2.34
△ 236 天然瓦斯	0.15	123.55	9.80	327 音樂學習費	0.26	103.84	2.32
227 照明燈管及燈泡	0.05	97.14	9.33	131 蜂蜜、果醬	0.03	102.35	2.28
△ 345 衛生紙、面紙及紙巾	0.39	113.24	8.97	◎ 123 發酵乳及優格	0.14	104.44	2.26
△ 73 白花椰菜	0.05	79.17	8.84	◎ 157 中式麵食	1.03	105.37	2.25
△ 80 茄子	0.03	75.10	8.32	△ 358 洗、剪髮	0.28	106.28	2.19
△ 168 糖果	0.05	107.83	7.31	△ 139 碳酸飲料	0.07	101.17	2.17
◎ 72 其他葉菜(芥菜、茼蒿、油菜等)	0.04	80.26	7.16	286 其他藥品(止痛藥、避孕藥等)	0.09	102.70	2.15
△ 68 芥藍菜	0.01	82.47	6.84	◎ 171 其他休閒食品(洋芋片、口香糖、瓜子等)	0.24	104.79	2.14
◎ 50 洋蔥	0.02	92.63	5.49	320 運動用具	0.27	102.65	2.12
△ 140 包裝咖啡飲料	0.04	109.25	5.03	△ 130 糖	0.03	111.86	2.09
◎ 272 診所掛號費	0.28	115.57	4.90	189 男鞋	0.37	100.89	2.09
119 蜜餞	0.03	118.60	4.77	206 毛巾	0.06	99.58	2.06
△ 116 桃子	0.07	108.99	4.47	127 其他食用油(橄欖油、葵花籽油、葡萄籽油等)	0.16	105.69	2.05
△ 129 醬油	0.07	109.13	4.42	△ 158 火鍋	0.29	108.56	2.05
325 盆栽及園藝用品	0.11	104.87	4.37	25 土魷、馬加魚	0.05	114.20	2.04
274 病房自付費	0.21	106.44	4.35	◎ 162 其他家外食物(鹽酥雞、蚵仔麵線、臭豆腐等)	0.41	106.61	2.02
◎ 295 報紙	0.06	104.22	4.22	△ 13 牛肉、牛內臟	0.40	104.59	1.99
184 嬰兒衣著	0.03	99.31	4.20	◎ 159 中式餐廳料理	1.41	105.61	1.96
138 茶葉(粉、包、精)	0.22	103.10	3.90	△ 165 冰品	0.07	103.10	1.96
△ 45 其他加工水產品(鹹魚、魚鬆、魷魚乾等)	0.15	112.88	3.79	307 高中以上課業補習費	0.48	105.94	1.95
120 其他加工水果(葡萄乾、水果罐頭等)	0.04	106.31	3.76	△ 132 其他調味品(調味醬、醋、高湯罐頭等)	0.13	104.86	1.92
△ 113 香瓜	0.04	91.82	3.75	292 教科書	0.42	105.33	1.92
55 芋	0.02	78.99	3.73	◎ 115 蘋果	0.16	92.87	1.91
333 國外旅遊團費	2.02	104.91	3.72	188 學生制服	0.09	103.96	1.90
23 鯛魚	0.11	107.48	3.68	◎ 154 西式早點	0.48	104.22	1.88
△ 271 醫院掛號費	0.16	108.49	3.62	△ 267 停車費	0.46	104.35	1.88
324 鮮花	0.12	100.42	3.41	346 紙尿布(褲)	0.19	103.58	1.85
◎ 6 麵包	0.54	110.13	3.36	293 考試用書及參考書	0.13	101.16	1.80
231 清潔用具	0.11	103.84	3.33	308 語言學習費	0.08	105.27	1.78
266 機(自行)車修理費	0.32	103.32	3.28	314 紙製品	0.05	103.31	1.77
193 其他衣著服務(男、女裝定製工資、衣著修補費等)	0.03	110.18	3.27	192 洗衣(鞋)工資	0.07	106.11	1.75
352 金飾及珠寶	0.55	100.41	3.22	◎ 64 空心菜	0.02	85.21	1.69
150 肉乾	0.06	105.30	3.12	◎ 232 其他家用用品(保鮮膜、菜刀、殺蟲劑等)	0.49	103.30	1.69
125 麻油、香油	0.04	107.22	3.06	128 鹽、甘味調味料	0.02	102.08	1.68

表14-9

五、 1-6月CPI查價項目較上年同期變動率(%；105年=100；續1)：

查價項目	權數	指數	變動率	查價項目	權數	指數	變動率
◎ 170 糕餅點心	0.31	105.59	1.66	202 水電工工資	0.34	103.54	0.99
△ 27 虱目魚	0.07	104.02	1.64	◎ 93 豆類製品	0.20	105.53	0.97
◎ 137 包裝茶飲料	0.21	106.18	1.63	218 電扇	0.03	104.26	0.97
△ 7 蛋糕	0.27	103.40	1.59	43 魚貝罐頭	0.04	101.44	0.96
△ 18 貢丸	0.06	105.34	1.56	195 住宅租金	14.22	102.52	0.96
174 男上衣	0.30	98.96	1.55	22 嘉臘魚、赤鯨	0.02	114.97	0.95
252 客運汽車票	0.11	118.03	1.54	164 學生營養午餐	0.13	103.88	0.95
336 相片沖洗及照像費	0.03	103.19	1.54	207 其他家用紡織品(窗簾布、椅墊、桌巾等)	0.15	105.81	0.93
283 外用藥	0.13	110.50	1.53	257 其他運費(宅急便、一般貨運、機車托運等)	0.25	103.76	0.92
310 其他補習費	0.05	104.64	1.48	△ 53 蒜頭	0.02	73.74	0.90
△ 21 其他蛋類(皮蛋、鹹鴨蛋等)	0.05	101.31	1.47	146 其他沖泡飲料材料(麥芽飲品、可可、薏仁粉等)	0.08	101.43	0.89
◎ 105 木瓜	0.12	86.33	1.47	318 樂器	0.17	99.94	0.89
41 其他貝類及水產品(海參、蜆、海瓜子等)	0.07	112.39	1.44	△ 4 速食麵	0.08	102.87	0.87
277 醫療看護費	0.05	103.21	1.40	42 小魚乾	0.06	105.03	0.87
◎ 156 中式米食	2.04	105.43	1.39	△ 124 其他乳製品(調味乳、鮮奶油、乾酪等)	0.10	102.42	0.84
214 冷暖氣設備	0.28	98.52	1.36	△ 97 小番茄	0.14	67.04	0.83
338 運動費用	0.25	101.47	1.35	◎ 148 麵類調理食品	0.20	102.10	0.83
△ 10 其他穀類及其製品(芝麻、麵筋、水餃皮等)	0.09	104.20	1.34	281 感冒藥	0.03	103.30	0.80
35 新鮮小卷	0.07	114.70	1.34	19 其他肉類製品(火腿、臘肉、肉類罐頭等)	0.05	107.87	0.79
◎ 51 蔥	0.04	65.90	1.34	39 蚵(牡蠣)	0.04	99.98	0.78
149 肉鬆	0.05	103.85	1.34	△ 32 鱈魚	0.12	106.17	0.76
353 鐘、錶	0.45	100.88	1.33	201 油漆工資	0.20	102.69	0.75
355 其他個人隨身用品(太陽眼鏡、傘等)	0.33	103.41	1.31	291 其他醫療保健用品(耳溫槍、眼鏡清潔劑等)	0.29	102.61	0.74
122 奶粉	0.28	101.65	1.26	◎ 44 魚漿製品	0.20	107.14	0.73
203 其他工資(水泥工資、木工工資等)	0.36	101.29	1.26	249 柴油	0.02	129.43	0.72
313 消耗性電腦器材	0.04	107.43	1.25	△ 40 其他魚類(紅目鱧、草魚、旗魚等)	0.09	109.41	0.71
△ 56 薑	0.02	106.08	1.24	359 染、燙髮	0.25	103.64	0.70
◎ 160 中式以外料理	0.68	104.76	1.24	◎ 26 吳郭魚	0.10	100.95	0.65
356 保母費	0.40	103.87	1.24	△ 166 甜品	0.05	102.62	0.63
211 桌椅	0.14	102.74	1.22	270 其他(拋錨拖吊費、租車費、駕照費等)	0.19	99.17	0.62
342 彩粧及香水	0.30	99.32	1.22	329 電影票	0.08	101.89	0.61
197 門窗設備	0.10	103.07	1.20	198 衛浴器材	0.05	103.00	0.60
265 汽車保養及修理	1.03	105.42	1.19	217 電冰箱	0.12	101.31	0.60
◎ 153 中式早點	0.51	104.19	1.17	△ 361 婚喪喜慶用品	0.27	103.55	0.59
221 瓦斯爐、排油煙機	0.05	101.45	1.17	225 鍋具	0.11	98.71	0.57
91 蔬菜罐頭	0.05	104.09	1.15	△ 239 家庭用電	1.21	95.71	0.57
△ 134 啤酒	0.27	101.98	1.15	243 自行車	0.14	102.82	0.57
337 視唱中心費用	0.09	106.06	1.13	309 電腦學習費	0.01	100.33	0.57
223 其他家庭耐久設備(熨斗、烘碗機等)	0.28	103.20	1.10	178 女洋裝	0.14	96.78	0.56
285 燕窩、雞精	0.12	102.04	1.09	306 國中課業補習費	0.74	102.11	0.56
322 電子遊樂器軟硬體設備及配件	0.06	99.11	1.07	△ 17 香腸	0.12	105.13	0.55
321 玩具	0.31	98.50	1.06	◎ 161 在外點用之咖啡、飲料	0.50	105.27	0.55
◎ 5 麵條	0.09	102.16	1.03	299 小學學雜費	0.03	100.76	0.54
237 桶裝瓦斯	0.28	121.39	1.03	◎ 11 豬肉	0.99	104.70	0.53
276 假牙及矯正費	0.57	102.34	1.03	212 家用裝飾品	0.02	99.20	0.52
213 其他家具(梳粧台、嬰兒床、整理箱等)	0.08	104.58	1.02	△ 350 洗髮精、潤絲精	0.39	103.40	0.52
136 其他酒	0.31	102.18	1.01	14 其他家畜(羊肉)	0.04	108.10	0.47
163 幼兒園點心費	0.12	101.33	1.01	235 其他家庭管理費用(洗水塔、家電維修費、開(配)鎖費等)	0.05	101.75	0.47
16 其他家禽(新鮮鴨肉、鵝肉等)	0.04	99.65	1.00	367 考試報名費	0.03	100.92	0.47
◎ 147 米類調理食品	0.16	103.95	0.99	187 兒童內衣褲及其他(內衣(褲)、泳衣(褲)等)	0.04	97.64	0.46

表14-10

五、 1-6月CPI查價項目較上年同期變動率(%；105年=100；續2)：

查價項目	權數	指數	變動率	查價項目	權數	指數	變動率
△ 340 香菸	1.49	136.59	0.46	250 其他油料(潤滑油、機油等)	0.05	101.27	0.00
△ 238 家庭用水	0.22	100.90	0.45	△ 251 公共汽車票	0.17	99.53	0.00
△ 254 火車票	0.50	101.00	0.45	258 郵資	0.03	144.28	0.00
297 公立幼兒園學雜費	0.04	100.43	0.43	262 其他電訊服務費(電話裝置費、網際網路設定費等)	0.01	100.00	0.00
△ 69 莧菜	0.01	87.50	0.42	269 車輛檢驗費	0.04	100.00	0.00
8 麥片(粉)	0.05	101.42	0.40	◎ 273 門診基本部分負擔	0.34	104.59	0.00
58 蘆筍	0.01	98.61	0.40	301 公立高中高職學雜費	0.07	105.66	0.00
△ 278 其他醫療費(民俗及美容醫療等健保不給付之醫療項目)	0.11	100.73	0.38	◎ 110 芒果	0.14	77.88	-0.01
305 安親課輔費	0.65	101.36	0.36	△ 52 青蒜	0.03	66.47	-0.03
△ 142 果蔬汁	0.10	101.94	0.35	◎ 261 固網電話費	0.28	99.79	-0.04
◎ 151 熟食肉類	0.25	103.99	0.33	176 男用內衣褲	0.09	98.12	-0.05
331 旅館住宿費	1.10	96.64	0.33	242 機車	0.82	99.62	-0.05
173 男外套	0.19	104.40	0.31	288 一般眼鏡	0.26	97.23	-0.06
△ 315 其他文具(筆、釘書機等)	0.13	101.53	0.29	256 機票	1.23	104.01	-0.07
133 米酒	0.03	100.61	0.27	362 婚喪喜慶費用	0.62	101.47	-0.07
199 塗料	0.02	101.25	0.27	△ 59 其他莖菜(大心菜、球莖甘藍、芽菜類等)	0.03	86.29	-0.10
219 熱水器	0.07	99.86	0.27	233 家事服務費	0.18	104.42	-0.14
245 其他通訊設備(電話機、傳真機等)	0.06	99.83	0.27	△ 167 巧克力	0.04	102.56	-0.15
363 土地地書費	0.11	100.63	0.27	△ 335 有線電視租用費	0.37	99.43	-0.16
241 汽車	3.06	99.07	0.25	366 產物保險	0.21	93.05	-0.18
24 白帶魚	0.05	106.40	0.23	◎ 169 餅乾	0.26	99.48	-0.24
289 隱形眼鏡	0.05	99.32	0.23	△ 240 垃圾清潔費	0.07	99.72	-0.28
296 期刊	0.04	101.32	0.23	◎ 275 其他自付費(處方藥品自付費、手術費及檢驗費等)	0.34	101.65	-0.28
300 國中學雜費	0.07	100.78	0.23	△ 109 蓮霧	0.20	95.63	-0.32
302 私立高中高職學雜費	0.20	101.23	0.23	△ 34 肉魚	0.03	117.07	-0.34
323 寵物及其必需品(含設備)	0.42	102.56	0.23	200 其他維修材料(延長線、室內裝潢、地板鋪設材料等)	0.07	102.03	-0.37
365 人身保險	4.50	99.84	0.23	290 復健器具	0.07	100.74	-0.39
114 哈密瓜	0.11	98.36	0.21	△ 49 馬鈴薯	0.02	89.89	-0.40
328 其他技藝學習費(舞蹈、繪畫等)	0.32	100.84	0.21	210 床(床墊)	0.24	103.18	-0.42
284 維他命	0.24	101.02	0.19	△ 37 蝦蟹類	0.23	109.02	-0.48
△ 94 其他加工蔬菜(熟筍、鹹菜、蘿蔔乾等)	0.08	101.90	0.17	268 車輛通行費	0.16	99.47	-0.51
△ 253 計程車資	0.36	101.29	0.16	230 廚廁清潔劑	0.13	97.82	-0.52
280 中式成藥及方劑	0.13	99.66	0.16	△ 74 大黃瓜	0.02	81.64	-0.56
175 男褲	0.29	102.20	0.15	222 飲用水設備	0.08	100.28	-0.58
196 學校住宿費	0.36	100.71	0.15	◎ 30 鮭魚	0.10	100.82	-0.59
234 住宅管理費	0.83	101.21	0.14	349 衛生棉	0.09	100.49	-0.66
△ 347 沐浴用品	0.25	104.38	0.14	204 床包(單)組、毯子及涼被	0.19	102.14	-0.67
303 公立大專學雜費	0.24	100.17	0.12	△ 248 98無鉛汽油	0.26	118.96	-0.71
330 藝文休閒活動及運動競賽入場券	0.07	105.00	0.12	205 枕頭、被胎	0.17	99.16	-0.75
135 高粱酒	0.13	101.51	0.11	287 其他保健食品(卵磷脂、規精、酵母粉等)	0.66	99.55	-0.76
△ 152 其他調理食品(雞塊、調理包等)	0.09	100.55	0.09	220 烹飪小家電	0.05	97.26	-0.79
209 櫥櫃	0.19	102.60	0.09	◎ 247 95無鉛汽油	2.00	120.95	-0.80
226 茶具	0.06	103.04	0.09	89 乾香菇	0.11	102.83	-0.82
◎ 86 玉米	0.04	82.65	0.07	215 空氣淨化及除濕設備	0.11	101.47	-0.82
357 其他個人照顧服務(不含醫療看護)	0.88	107.69	0.07	◎ 246 92無鉛汽油	0.42	122.48	-0.83
36 烏賊	0.05	114.19	0.06	143 運動及機能性飲料	0.03	99.99	-0.85
304 私立大專學雜費	0.88	99.94	0.06	◎ 1 米	0.36	99.77	-0.93
294 一般書籍	0.15	100.46	0.04	◎ 15 雞肉	0.91	102.54	-0.93
360 其他理容服務費(做臉、塑身等)	0.21	105.10	0.02	194 其他配件(帽子、皮帶等)	0.18	101.30	-1.02
△ 90 海帶、紫菜	0.05	102.33	0.00	△ 348 牙膏、牙粉	0.14	98.56	-1.02

表14-11

五、 1-6月CPI查價項目較上年同期變動率(%；105年=100；續完)：

查價項目	權數	指數	變動率	查價項目	權數	指數	變動率
364 金融服務支出	0.10	98.93	-1.07	◎ 260 行動通訊費	1.81	91.40	-5.59
279 中藥材	0.25	100.28	-1.09	△ 255 捷運車票	0.20	90.30	-6.23
190 女鞋	0.49	107.03	-1.10	◎ 46 蘿蔔	0.05	73.65	-6.72
△ 71 韭菜(花)	0.02	89.08	-1.12	◎ 107 梨子	0.10	89.57	-6.80
◎ 48 其他根菜(甘薯、山藥等)	0.04	89.54	-1.13	△ 76 冬瓜	0.01	82.22	-6.93
316 家用音響產品及影碟機	0.15	103.08	-1.14	317 電視機	0.54	81.16	-8.53
263 汽、機車輪胎	0.14	95.77	-1.16	◎ 112 西瓜	0.13	78.58	-8.90
208 沙發	0.15	100.44	-1.26	179 女外套	0.39	90.25	-9.35
126 沙拉油、調理油	0.05	101.88	-1.28	◎ 108 番石榴	0.15	74.85	-10.20
344 美容(髮)器材	0.08	93.39	-1.33	341 檳榔	0.27	102.25	-11.03
177 其他男衣著(襪子、泳褲、睡衣等)	0.05	94.99	-1.37	◎ 118 其他水果(榴槤、百香果、椰子、柚子等)	0.03	90.43	-11.54
343 保養品	1.06	101.90	-1.42	△ 111 葡萄	0.11	87.64	-11.97
△ 29 秋刀魚	0.04	104.58	-1.43	△ 78 苦瓜	0.03	71.70	-13.34
◎ 38 蛤蜊	0.08	143.10	-1.48	◎ 88 其他蔬菜(菜豆、南瓜、辣椒等)	0.04	80.33	-19.14
△ 33 鱸魚	0.05	98.30	-1.51	說明：1. 未列示棗子、釋迦、柑橘及柿子4項本月非屬產季			
△ 229 衣服清潔劑	0.31	100.71	-1.52	水果。			
216 洗衣及乾衣設備	0.13	101.12	-1.59	2. ◎為每月至少購買1次；△為每季(不含每月)至少			
12 豬內臟	0.03	98.95	-1.64	購買1次；無符號為每季購買不到1次。			
△ 57 茭白筍	0.02	97.76	-1.70				
183 其他女衣著(睡衣、孕婦裝、泳衣、襪子等)	0.15	96.82	-1.72				
311 電腦	1.01	97.01	-1.77				
354 皮包及行李箱	0.66	98.52	-1.77				
264 汽、機車零配件(不含輪胎)	0.15	99.91	-1.87				
◎ 75 小黃瓜	0.04	75.68	-1.89				
△ 54 竹筍	0.04	102.74	-1.92				
◎ 87 菇類	0.08	97.83	-1.95				
28 石斑魚	0.05	107.19	-2.04				
79 扁蒲	0.01	81.55	-2.23				
182 女用內衣褲	0.28	100.26	-2.24				
△ 92 乾豆(花生、紅豆、綠豆等)	0.09	97.79	-2.27				
181 女褲(裙)	0.49	96.22	-2.27				
△ 351 其他美容及衛生用品(牙刷、牙線及化妝棉等)	0.22	97.72	-2.36				
△ 180 女上衣	0.58	92.23	-2.86				
△ 259 網際網路費	0.56	91.07	-3.02				
228 燈具、燈飾	0.03	99.28	-3.07				
2 糯米	0.02	92.55	-3.10				
△ 77 絲瓜	0.03	76.55	-3.15				
224 餐具	0.04	98.22	-3.22				
186 童褲(裙)	0.05	97.88	-3.33				
△ 98 火龍果	0.06	81.09	-3.68				
332 遊樂場入場費	0.17	97.37	-4.03				
◎ 103 柳丁	0.06	74.78	-4.04				
◎ 101 鳳梨	0.14	85.74	-4.20				
185 童上衣	0.13	98.87	-4.21				
319 數位照相機及攝影機	0.11	94.49	-4.64				
△ 144 礦泉水	0.05	95.48	-4.77				
31 黃花魚	0.03	99.56	-4.81				
◎ 104 奇異果	0.06	95.98	-4.97				
312 其他電腦設備及軟體	0.38	100.26	-4.98				
244 行動電話	0.43	82.24	-5.44				