

行政院主計總處

公務預算處、基金預算處

台北市忠孝東路1段1號 電話：(02) 3356-6500

綜合規劃處、會計決算處、綜合統計處、國勢普查處、主計資訊處

台北市廣州街2號 電話：(02) 2380-3400

網址：https://www.dgbas.gov.tw

傳真：(02) 2380-3465

中華民國108年9月6日下午4時發布，並透過網際網路同步發送

主辦單位：綜合統計處

新聞聯繫人：物價統計科 曹志弘科長

電話：(02)2380-3449

108年8月份物價變動概況

壹、物價變動提要

- 一、8月份消費者物價總指數(CPI)，較上月跌0.02%，經調整季節變動因素後跌0.07%；較上年同月漲0.43%，1-8月平均，較上年同期漲0.53%。
- 二、8月份躉售物價總指數(WPI)，較上月漲0.50%，經調整季節變動因素後漲0.27%；較上年同月跌3.44%，1-8月平均，較上年同期跌0.85%。

物價指數年增率

單位：%

指數時間	消費者物價指數				躉售物價指數						
	不含食物	不含蔬果及能源 (核心CPI)	服務類		內銷品			出口			
					國產內銷	進口		新台幣計價	美元計價		
101年	1.93	1.07	0.99	0.74	-1.16	-0.95	-0.59	-1.28	-1.91	-1.62	-2.25
102年	0.79	0.60	0.66	0.75	-2.43	-2.67	-0.71	-4.45	-4.81	-2.06	-2.43
103年	1.20	0.31	1.27	1.16	-0.56	-0.95	0.28	-2.09	-4.04	0.10	-1.91
104年	-0.30	-1.55	0.78	0.96	-8.85	-11.30	-9.55	-12.94	-16.85	-4.67	-8.96
105年	1.39	-0.07	0.84	0.79	-2.98	-3.15	-3.22	-3.08	-4.69	-2.70	-4.32
106年	0.62	1.02	1.04	1.01	0.90	2.39	3.44	1.36	7.41	-1.46	4.47
107年	1.35	1.42	1.21	0.92	3.63	4.99	3.73	6.13	7.11	1.45	2.42
第3季	1.67	1.73	1.36	1.10	6.70	8.37	6.19	10.36	8.91	4.07	2.71
第4季	0.46	0.59	0.62	0.56	3.14	4.00	2.12	5.67	3.13	1.77	-0.68
108年											
第1季	0.33	0.10	0.42	0.63	0.70	0.93	-0.58	2.29	-2.79	0.32	-4.66
第2季	0.81	0.32	0.56	0.86	-0.58	-0.13	-1.16	0.77	-3.61	-1.33	-5.62
5月	0.93	0.44	0.62	0.86	-0.39	0.19	-0.79	1.03	-3.37	-1.30	-5.60
6月	0.85	0.09	0.47	0.79	-2.02	-1.67	-2.51	-0.92	-4.88	-2.59	-6.48
7月	0.38	-0.01	0.33	0.60	-3.44	-3.11	-3.61	-2.68	-4.33	-3.98	-5.62
8月	0.43	-0.16	0.39	0.37	-3.44	-3.30	-3.55	-3.08	-5.18	-3.68	-5.77
1-8月	0.53	0.14	0.45	0.67	-0.85	-0.53	-1.57	0.38	-3.60	-1.36	-5.28

說明：由於受查者延誤或更正報價，最近3個月資料均可能修正。

貳、物價變動詳情

一、消費者物價指數

(一) 8月 CPI 較上月跌0.02%：主因油料費價格下跌，加以成衣折扣促銷與機票及旅遊團費調降所致，惟蔬果受普渡需求及颱風豪雨影響，價格上漲，加以蛋價亦漲，抵銷部分跌幅。

1. 七大類中變動影響較大者如下：

(1) 衣著類跌 1.66%：主因服飾持續降價促銷，成衣價格下跌 2.26%所致。

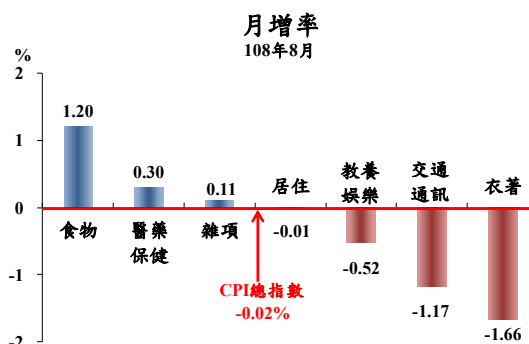
(2) 交通及通訊類跌 1.17%：主因機票及油料費分別下跌 6.29%及 3.08%所致。

(3) 教養娛樂類跌 0.52%：主因國內、外旅遊團費調降所致。

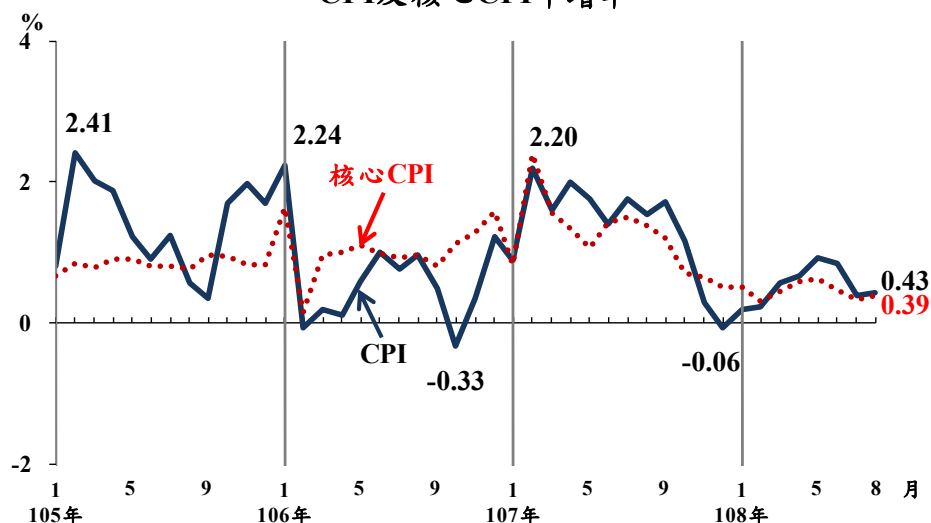
(4) 食物類漲 1.20%：主因蔬菜及水果受普渡需求及颱風豪雨影響，價格分別上漲 9.00%及 6.40%，加以蛋類價格亦漲 10.80%所致。

2. 368個查價項目群扣除3項本月非屬產季水果(棗子、柑橘及荔枝，本月權數為0)後，上漲者166項，權數合計48.8%，下跌者132項，權數合計28.0%，漲跌項目詳表14。

(二) 8月 CPI 較上年同月漲0.43%：主因蔬菜、水果、醫療費用及個人隨身用品價格上漲所致，惟蛋類、成衣、燃氣、油料費、機票、通訊費及3C 產品價格下跌，抵銷部分漲幅；若扣除蔬菜水果，漲0.12%，再剔除能源後之總指數(即核心CPI)，亦漲0.39%。

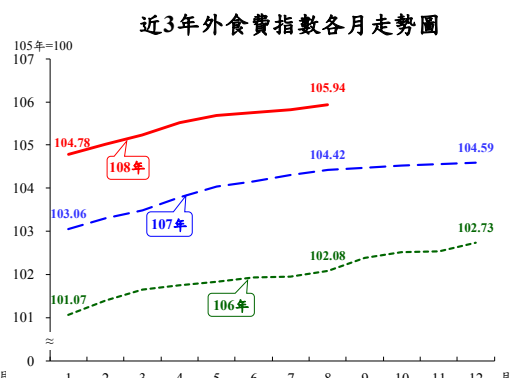
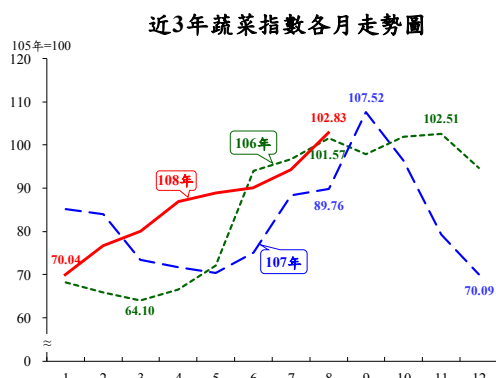
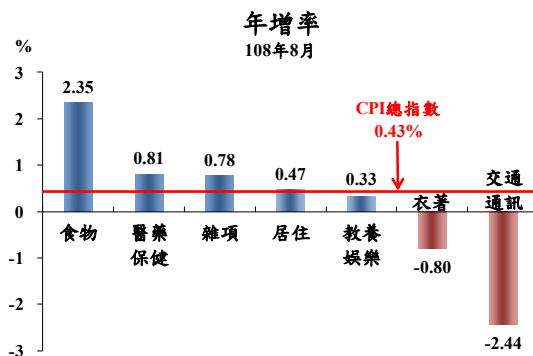


CPI及核心CPI年增率



1. 七大類中變動影響較大者如下：

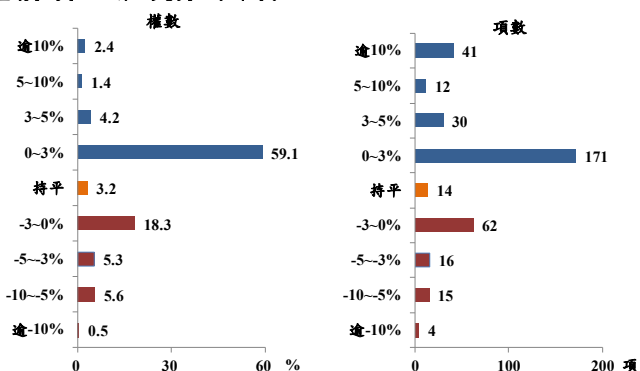
- (1) 食物類漲 2.35%：主因蔬菜及水果受颱風豪雨影響，價格分別上漲 14.56%及 3.57%所致，惟蛋類價格續跌 8.19%，抵銷部分漲幅。
- (2) 醫藥保健類漲 0.81%：主因掛號費及病房自付費調漲所致。
- (3) 雜項類漲 0.78%：主因金飾及珠寶等個人隨身用品價格上漲所致。
- (4) 交通及通訊類跌 2.44%：主因機票、油料費及通訊費分別下跌 8.55%、6.75%及 4.00%所致。
- (5) 衣著類跌 0.80%：主因部分夏季服飾售價較上年優惠，成衣價格下跌 1.80%所致。



2. 按商品性質別觀察，商品類漲 0.49%，其中非耐久性消費品(含食物及能源等)漲 0.62%，半耐久性消費品漲 0.10%，耐久性消費品漲 0.47%；另服務類漲 0.37%，其中外食費上漲 1.46%。
3. 按購買頻度別觀察，「每月」至少購買 1 次者漲 0.47% (主受蔬菜及水果影響)，「每季」至少購買 1 次者漲 0.92%，「每季購買不到 1 次」者亦漲 0.18%。

4. 368 個查價項目群扣除 3 項本月非屬產季水果，上漲者 254 項，權數合計 67.1%，下跌者 97 項，權數合計 29.7%，漲跌項目詳表 14。

查價項目漲跌分布圖(108年8月與上年同月比較)



(三) 1-8 月 CPI 較上年同期漲 0.53%：其中商品類漲 0.36%，服務類漲 0.67%；若扣除蔬菜水果，漲 0.38%；核心 CPI 漲 0.45%。

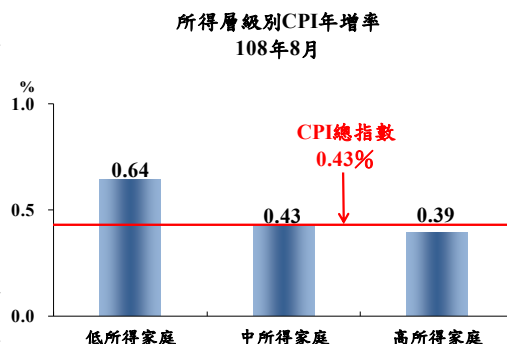
二、8月份所得層級別消費者物價指數

(一) 低所得家庭較上月漲 0.22%，較上年同月漲 0.64%，1-8 月平均較上年同期漲 0.70%。

(二) 中所得家庭較上月漲 0.04%，較上年同月漲 0.43%，1-8 月平均較上年同期漲 0.51%。

(三) 高所得家庭較上月跌 0.17%，較上年同月漲 0.39%，1-8 月平均較上年同期漲 0.52%。

(四) 低所得家庭 CPI 較上年同月漲幅高於中、高所得家庭，主因漲幅較大的食物類占比較高，以及跌幅較大的交通及通訊類占比較低所致；相關資料詳見表 3。



三、躉售物價指數

(一) 8月 WPI 較上月漲0.50%

1. 國產內銷物價指數較上月漲0.47%。

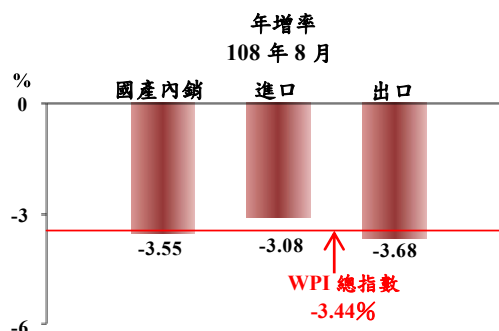
2. 進口物價指數以新台幣計價較上月漲0.23%；以美元計價跌0.79%。

3. 出口物價指數以新台幣計價較上月漲0.74%；以美元計價跌0.29%。

(二) 8月 WPI 較上年同月跌 3.44%

1. 國產內銷物價指數

較上年同月跌3.55%，主因化學材料及其製品與藥品、石油及煤製品，以及基本金屬等價格下跌所致，惟農產品價格上漲，抵銷部分跌幅。



2. 進口物價指數

(1) 以新台幣計價較上年同月跌3.08%。

(2) 若剔除匯率變動因素(新台幣對美元較上年同月貶值 2.17%)，以美元計價較上年同月跌 5.18%，主因礦產品、化學或有關工業產品，與基本金屬及其製品等價格下跌所致。

3. 出口物價指數

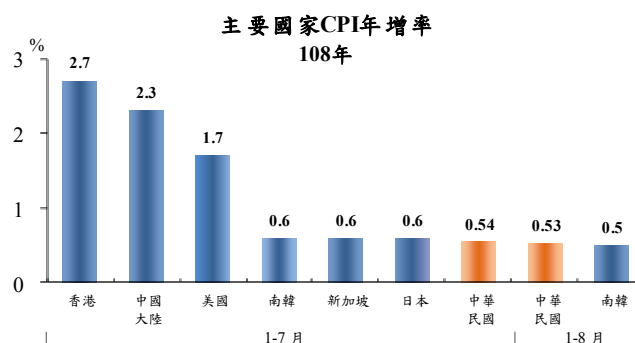
(1) 以新台幣計價較上年同月跌 3.68%。

(2) 若剔除匯率變動因素，以美元計價較上年同月跌5.77%，主因礦產品、化學或有關工業產品，與塑、橡膠及其製品等價格下跌所致。

(三) 1-8月WPI較上年同期跌0.85%：其中國產內銷品跌1.57%，進口品漲0.38%，出口品跌1.36%。

參、主要國家物價變動概況

CPI 方面，108年1-7月我國漲0.54%，日本漲0.6%，新加坡漲0.6%，南韓漲0.6%，美國漲1.7%，中國大陸漲2.3%及香港漲2.7%；108年1-8月我國漲0.53%，南韓漲0.5%。



肆、發布概況

- 一、本物價新聞稿透過網際網路系統及「統計隨身 go」APP 同步發送。
- 二、108年9月份物價指數變動概況訂於**108年10月5日下午4時**發布，並辦理資料說明會，不另發開會通知。

伍、附件

- | | |
|----------------------|-----------------------------|
| 表1、消費者物價指數變動分析表 | 表2、消費者物價各大中小類指數變動比較表 |
| 表3、所得層級別消費者物價指數變動分析表 | 表4、躉售物價指數變動分析表 |
| 表5、躉售物價國產內銷品指數變動分析表 | 表6、進口物價指數變動分析表 |
| 表7、出口物價指數變動分析表 | 表8、行政院穩定物價小組關注之重要民生物資CPI年增率 |
| 表9、主要國家CPI年增率 | 表10、CPI變動對支出之影響—釋例說明 |
| 表11、主要國際商品行情 | 表12、國際金屬商品行情 |
| 表13、受僱員工薪資調查統計指標 | 表14、消費者物價指數查價項目漲跌分析 |

表1 消費者物價指數變動分析表

民國108年8月

指數基期：民國105年=100

類 別	權數 (%)	本 月 指 數	本月指數與各期比較						本年前8月指數平均			
			與上月比較 (%)	對總指數影響 (百分點)	與上年同月比較 (%)	對總指數影響 (百分點)	與上年12月比較 (%)	對總指數影響 (百分點)	指數	與上年同期比較 (%)	對總指數影響 (百分點)	
總指數	1,000.00	102.84	-0.02	-0.02	0.43	0.43	1.32	1.32	102.42	0.53	0.53	
基 本 分 類	一.食物類	237.18	103.27	1.20	0.28	2.35	0.55	2.87	0.68	101.86	1.81	0.42
	穀類及其製品	15.45	104.70	-0.06	0.00	1.68	0.03	0.95	0.01	104.73	1.41	0.02
	肉類	24.12	103.68	0.05	0.00	0.50	0.01	-0.82	-0.02	103.83	0.26	0.01
	蛋類	2.45	96.98	10.80	0.03	-8.19	-0.02	-13.07	-0.04	103.73	6.07	0.02
	水產品	14.60	108.93	0.68	0.01	2.11	0.03	1.99	0.03	108.85	0.64	0.01
	蔬菜	13.83	102.83	9.00	0.13	14.56	0.24	46.71	0.53	86.25	8.15	0.12
	水果	24.03	89.97	6.40	0.13	3.57	0.08	4.07	0.09	86.83	1.79	0.04
	二.衣著類	46.18	95.65	-1.66	-0.07	-0.80	-0.04	-5.83	-0.27	97.95	-1.26	-0.06
	成衣	33.31	92.72	-2.26	-0.07	-1.80	-0.06	-8.17	-0.28	95.78	-2.02	-0.07
	三.居住類	226.09	103.18	-0.01	0.00	0.47	0.10	1.48	0.33	102.43	0.74	0.17
	房租	145.73	102.84	0.08	0.01	0.83	0.12	0.68	0.10	102.56	0.91	0.13
	燃氣	4.30	114.31	-0.71	0.00	-4.48	-0.02	-0.79	0.00	118.05	2.44	0.01
	四.交通及通訊類	152.34	102.75	-1.17	-0.18	-2.44	-0.38	0.72	0.11	103.10	-1.14	-0.18
	油料費	27.36	118.29	-3.08	-0.09	-6.75	-0.22	1.79	0.05	120.39	-2.00	-0.07
	運輸費	28.08	104.51	-2.96	-0.09	-3.79	-0.11	2.47	0.07	103.52	-0.84	-0.02
	通訊費	26.92	90.88	-0.12	0.00	-4.00	-0.10	-3.48	-0.09	92.63	-4.27	-0.11
	五.醫藥保健類	44.22	104.05	0.30	0.01	0.81	0.04	1.15	0.05	103.49	0.80	0.04
	醫療費用	20.66	106.36	0.12	0.00	1.65	0.03	1.49	0.03	105.55	1.71	0.04
	六.教養娛樂類	144.57	102.11	-0.52	-0.07	0.33	0.04	2.37	0.34	101.36	0.61	0.09
	教養費用	63.44	100.96	0.09	0.01	0.12	0.01	0.12	0.01	101.01	0.14	0.01
	娛樂費用	81.13	102.58	-0.97	-0.08	0.48	0.04	4.15	0.33	101.20	0.96	0.08
七.雜項類	149.42	107.04	0.11	0.02	0.78	0.12	0.59	0.09	107.42	0.36	0.06	
香菸及檳榔	17.54	131.48	-0.36	-0.01	-2.46	-0.05	-0.17	0.00	135.17	-1.48	-0.03	
美容及衛生用品	31.15	103.03	0.01	0.00	0.81	0.03	-0.28	-0.01	102.79	0.72	0.02	
個人隨身用品	19.81	103.26	1.07	0.02	6.15	0.12	4.05	0.08	100.95	1.77	0.04	
個人服務	12.77	98.61	0.03	0.00	0.88	0.01	0.81	0.01	102.52	0.51	0.01	
商 品 性 質 別 分 類	一.商品類	483.36	102.80	0.23	0.11	0.49	0.24	1.51	0.73	102.21	0.36	0.18
	非耐久性消費品	292.77	105.27	0.58	0.17	0.62	0.18	3.02	0.89	104.06	0.89	0.26
	半耐久性消費品	85.18	98.41	-0.98	-0.08	0.10	0.01	-2.89	-0.25	99.61	-0.40	-0.03
	耐久性消費品	105.41	98.59	0.22	0.02	0.47	0.05	0.84	0.09	98.28	-0.47	-0.05
	二.服務類	516.64	102.97	-0.25	-0.13	0.37	0.19	1.15	0.59	102.70	0.67	0.34
	外食費	78.15	105.94	0.12	0.01	1.46	0.11	1.29	0.10	105.46	1.58	0.12
居住服務	166.02	102.71	0.09	0.01	0.76	0.12	0.60	0.10	102.49	0.85	0.14	
交通及通訊服務	76.92	99.71	-1.06	-0.08	-2.18	-0.17	0.22	0.02	99.75	-1.33	-0.10	
教養娛樂服務	95.60	103.90	-0.83	-0.08	0.78	0.07	3.39	0.32	102.85	1.35	0.13	
購 買 度	每月至少購買1次	217.61	103.97	0.65	0.11	0.47	0.00	1.71	0.38	103.16	0.69	0.08
	每季(不含每月)至少購買1次	141.22	104.70	0.11	0.01	0.92	0.23	3.17	0.52	103.25	0.84	0.17
	每季購買不到1次	511.52	101.63	-0.35	-0.15	0.18	0.10	0.80	0.34	101.62	0.27	0.15
特 殊 類	總指數(不含蔬菜水果)	962.14	103.29	-0.29	-0.28	0.12	0.11	0.73	0.71	103.21	0.38	0.37
	總指數(不含蔬果及能源)	918.38	102.72	-0.20	-0.19	0.39	0.36	0.46	0.42	102.73	0.45	0.41
	總指數(不含設算租金)	870.34	102.85	-0.03	-0.03	0.37	0.32	1.42	1.23	102.40	0.46	0.40
所 得 層 級 別	最低20%所得家庭CPI總指數	1,000.00	103.33	0.22	0.22	0.64	0.64	1.61	1.61	102.65	0.70	0.70
	中間60%所得家庭CPI總指數	1,000.00	102.87	0.04	0.04	0.43	0.43	1.27	1.27	102.49	0.51	0.51
	最高20%所得家庭CPI總指數	1,000.00	102.71	-0.17	-0.17	0.39	0.39	1.34	1.34	102.28	0.52	0.52

說明：由於受查者延誤或更正報價，本表所載資料於公布後3個月內均可能修正。

表2 消費者物價各大中小類指數變動比較表

指數基期：民國 105 年 = 100

民國108年3月至108年8月

各月漲跌率(%) = $\frac{\text{本月指數}}{\text{上月指數}} \times 100 - 100$

類 別	本年8月 指 數	最近六個月各月漲跌率(%)						本年8月 指數與上 年同月比 較(%)	類 別	本年8月 指 數	最近六個月各月漲跌率(%)						本年8月 指數與上 年同月比 較(%)
		3月	4月	5月	6月	7月	8月				3月	4月	5月	6月	7月	8月	
總指數	102.84	-0.63	0.75	0.14	0.33	-0.12	-0.02	0.43	3.家庭用品	101.00	0.90	0.15	0.16	-0.19	-0.32	-0.30	0.12
一.食物類	103.27	-0.08	0.30	0.89	0.82	-1.03	1.20	2.35	(1)紡織品	103.52	1.71	0.08	0.65	-0.66	0.53	0.07	1.73
1.穀類及其製品	104.70	0.67	0.30	-0.23	0.53	-0.71	-0.06	1.68	(2)家具	102.86	0.48	-0.20	0.20	-0.09	0.70	-0.43	1.15
(1)米類及其製品	100.15	1.17	0.30	-1.51	1.95	-2.00	0.76	0.11	(3)家庭耐久設備	98.46	0.70	-0.08	-0.14	-1.10	-1.34	0.26	-1.72
(2)其他穀類及其製品	106.42	0.50	0.30	0.22	0.07	-0.29	-0.33	2.22	(4)餐具及其他家用品	101.66	1.04	0.58	0.21	0.74	-0.39	-0.88	0.46
2.肉類	103.68	-0.55	-0.40	0.48	0.43	-0.44	0.05	0.50	4.家庭管理費用	101.09	-3.71	-0.06	0.07	0.30	-0.32	0.06	-0.04
(1)生鮮家畜	105.57	0.04	-0.44	1.01	0.41	-0.08	-0.03	1.18	5.水電燃氣	111.73	0.95	0.45	0.35	11.66	-0.60	-0.15	-0.93
(2)生鮮家禽	100.79	-1.43	-0.32	-0.33	0.47	-1.01	0.17	-0.48	(1)燃氣	114.31	3.93	1.83	1.49	-4.40	-2.79	-0.71	-4.48
3.肉類製品	104.92	-0.84	0.34	-0.40	0.54	-0.40	-0.99	-0.22	(2)水費	100.90	0.00	0.00	0.00	0.00	0.00	0.00	0.45
4.蛋類	96.98	-0.43	-5.38	-9.57	-5.82	-5.48	10.80 ▲	-8.19	(3)電費	112.32	0.00	0.00	0.00	21.57	0.00	0.00	0.00
5.水產品	108.93	-2.67	-0.18	0.55	-0.14	-0.08	0.68	2.11	(4)公共附加費	99.17	0.00	0.00	-0.83	0.00	0.00	0.00	-0.83
6.加工水產品	108.05	0.63	0.58	-0.54	0.03	0.04	-0.38	1.59	四.交通及通訊類	102.75	-0.01	0.86	-0.02	-0.70	1.01	-1.17	-2.44
7.蔬菜	102.83	4.41	8.55	2.32	1.30	4.68	9.00 ▲	14.56	1.交通及通訊設備	97.90	0.46	-0.15	0.11	-0.21	0.27	-0.19	0.19
(1)根菜	87.44	-1.07	4.39	2.32	3.25	4.28	6.53 ▲	-3.52	(1)交通工具	99.15	0.37	-0.06	0.22	-0.42	-0.02	-0.01	0.15
(2)莖菜	96.30	2.48	3.96	0.90	-2.37	0.81	11.02 ▲	7.36	(2)通訊設備	85.81	1.22	-1.04	-0.79	1.60	2.79	-1.73	0.70
(3)葉菜	107.96	5.03	16.15	2.06	6.02	1.62	7.39 ▲	18.96	2.油料費	118.29	1.37	4.33	2.45	-4.37	0.57	-3.08 X	-6.75
(4)果菜及其他	108.78	5.12	3.01	6.67	3.79	6.24	10.17 ▲	21.65	3.交通服務及維修零件	99.64	-0.78	0.12	-1.05	0.50	1.61	-1.00	-2.12
8.加工蔬菜	102.16	0.60	0.26	-0.23	-0.10	-0.61	-0.26	0.07	(1)運輸費	104.51	-2.64	0.84	-1.38	1.83	4.66	-2.96	-3.79
9.水果	89.97	-3.55	-2.93	9.29	7.91	-11.20	6.40 ▲	3.57	(2)通訊費	90.88	0.42	-0.84	-1.64	-0.61	-0.45	-0.12	-4.00
10.加工水果	113.36	-0.64	2.25	-1.14	-0.44	-1.43	2.04	3.88	(3)交通工具零件及維修費	104.73	-0.08	0.02	0.06	-0.10	0.13	0.64	2.02
11.乳類	109.06	0.29	0.48	0.38	-0.65	1.05	0.35	0.31	(4)其他交通服務費	103.57	0.64	0.80	-0.43	0.61	0.23	0.10	1.26
12.食用油	102.95	0.23	-0.01	0.13	0.76	-0.08	-2.77	-0.38	五.醫藥保健類	104.05	0.31	-0.20	-0.18	0.31	0.22	0.30	0.81
13.調味品	105.38	-0.14	-0.38	0.84	-0.07	-0.65	-0.73	0.50	1.醫療費用	106.36	-0.04	0.00	0.07	0.60	0.33	0.12	1.65
14.酒	101.51	0.73	-0.36	0.22	-0.37	-0.28	0.01	1.59	2.藥品及保健食品	101.80	0.87	-0.68	-0.50	-0.03	0.32	0.55	-0.12
15.非酒精性飲料及材料	101.85	0.99	0.91	-0.93	0.74	-1.43	-0.95	1.38	3.醫療保健器材	99.61	0.06	0.32	-0.17	0.26	-0.36	0.17	0.40
16.調理食品	103.32	0.08	0.22	-0.17	-0.05	-0.09	-0.18	1.04	六.教養娛樂類	102.11	-1.85	1.29	-0.26	0.49	0.96	-0.52	0.33
17.外食費	105.94	0.21	0.27	0.16	0.07	0.06	0.12	1.46	1.教養費用	100.96	0.09	-0.05	-0.06	-0.06	-0.12	0.09	0.12
18.其他食品	102.63	0.52	0.40	0.21	0.12	-0.62	-0.89	2.05	(1)書報期刊	102.87	0.04	0.23	-0.14	-0.17	0.23	-0.10	1.47
二.衣著類	95.65	-0.20	7.66	-0.91	-1.99	-2.01	-1.66	-0.80	(2)學雜費	101.67	0.00	0.00	0.00	0.00	0.00	0.41	1.20
1.成衣	92.72	-0.71	10.99	-1.12	-2.70	-2.77	-2.26	-1.80	(3)補習及學習費	102.85	0.13	0.01	0.01	0.02	-0.22	-0.01	0.52
(1)男用衣著	99.12	-0.21	5.19	-0.70	-0.68	-1.59	-0.77	1.25	(4)教養設備及用具	96.74	0.19	-0.33	-0.17	-0.21	-0.31	-0.11	-2.45
(2)女用衣著	88.59	-0.84	14.46	-1.28	-3.84	-3.57	-3.18 X	-3.68	2.娛樂費用	102.58	-3.36	2.36	-0.41	0.91	1.81	-0.97	0.48
(3)兒童衣著及學生制服	97.85	-1.42	8.51	-1.44	-1.76	-1.47	-1.34	0.32	(1)娛樂設備	98.09	-0.39	0.33	0.85	0.35	-0.39	0.40	-0.01
2.鞋類	103.51	0.78	-0.45	-0.41	0.46	-0.47	-0.23	2.26	(2)娛樂服務	104.66	-4.60	3.23	-0.92	1.15	2.73	-1.52	0.63
3.衣著服務及配件	104.13	1.91	0.59	-0.20	-2.10	1.33	0.03	0.14	七.雜項類	107.04	-2.37	0.08	-0.07	0.13	-0.42	0.11	0.78
三.居住類	103.18	0.11	0.11	0.13	1.01	-0.07	-0.01	0.47	1.香菸及檳榔	131.48	0.33	0.65	-0.87	-3.06	-0.84	-0.36	-2.46
1.房租	102.84	0.08	0.06	0.11	0.06	0.09	0.08	0.83	2.美容及衛生用品	103.03	0.57	-0.13	0.30	0.77	-0.71	0.01	0.81
2.住宅維修費	102.79	0.03	0.02	0.03	0.02	0.07	0.12	0.39	3.個人隨身用品	103.26	0.37	0.06	0.36	0.97	0.58	1.07	6.15
(1)維修材料	102.90	0.12	0.11	0.03	0.10	0.24	0.00	0.26	4.個人服務	98.61	-23.72	0.11	0.11	2.60	-2.44	0.03	0.88
(2)維修服務	102.60	0.00	0.00	0.03	0.00	0.02	0.15	0.42	5.理容服務費	105.01	-1.92	0.00	-1.25	1.08	-0.43	0.57	0.64
									6.其他	100.23	-0.03	0.03	-0.01	0.01	-0.02	-0.04	0.14

說明：1. 由於受查者延誤或更正報價，本表所載資料於公布後3個月內均可能修正。

2. ▲為本月份漲幅較大者，×為跌幅較大者。

表3 所得層級別消費者物價指數變動分析表

指數基期:民國105年=100

民國108年8月

七大基本分類	權數 (%)	本 月 指 數	本月指數與各期比較				本年前8月指數平均			
			與上月比較 (%)	對總指數影響 (百分點)	與上年同月比較 (%)	對總指數影響 (百分點)	指數	與上年同期比較 (%)	對總指數影響 (百分點)	
全體家庭	總指數	1,000.00	102.84	-0.02	-0.02	0.43	0.43	102.42	0.53	0.53
	食物類	237.18	103.27	1.20	0.28	2.35	0.55	101.86	1.81	0.42
	衣著類	46.18	95.65	-1.66	-0.07	-0.80	-0.04	97.95	-1.26	-0.06
	居住類	226.09	103.18	-0.01	0.00	0.47	0.10	102.43	0.74	0.17
	交通及通訊類	152.34	102.75	-1.17	-0.18	-2.44	-0.38	103.10	-1.14	-0.18
	醫藥保健類	44.22	104.05	0.30	0.01	0.81	0.04	103.49	0.80	0.04
	教養娛樂類	144.57	102.11	-0.52	-0.07	0.33	0.04	101.36	0.61	0.09
	雜項類	149.42	107.04	0.11	0.02	0.78	0.12	107.42	0.36	0.06
可支配所得最低20%家庭	總指數	1,000.00	103.33	0.22	0.22	0.64	0.64	102.65	0.70	0.70
	食物類	301.01	103.10	1.44	0.43	2.55	0.76	101.41	1.82	0.54
	衣著類	36.47	95.27	-1.84	-0.06	-1.05	-0.04	97.56	-1.44	-0.05
	居住類	310.17	103.61	-0.01	0.00	0.47	0.14	102.74	0.78	0.24
	交通及通訊類	111.79	102.65	-1.25	-0.14	-2.87	-0.32	103.19	-1.32	-0.15
	醫藥保健類	51.71	104.46	0.29	0.01	0.74	0.04	103.88	0.74	0.04
	教養娛樂類	72.42	102.16	-0.23	-0.02	0.14	0.01	101.31	0.41	0.03
	雜項類	116.42	111.47	0.10	0.01	0.54	0.07	111.83	0.41	0.05
可支配所得中間60%家庭	總指數	1,000.00	102.87	0.04	0.04	0.43	0.43	102.49	0.51	0.51
	食物類	252.05	103.35	1.20	0.30	2.32	0.58	101.93	1.78	0.44
	衣著類	45.59	95.75	-1.63	-0.07	-0.80	-0.04	98.02	-1.26	-0.06
	居住類	232.48	103.20	-0.01	0.00	0.47	0.11	102.42	0.75	0.17
	交通及通訊類	141.87	102.65	-1.13	-0.16	-2.52	-0.38	103.13	-1.24	-0.19
	醫藥保健類	43.23	104.22	0.29	0.01	0.80	0.04	103.64	0.81	0.03
	教養娛樂類	135.74	101.70	-0.38	-0.05	0.41	0.05	101.08	0.53	0.07
	雜項類	149.05	107.91	0.06	0.01	0.43	0.06	108.57	0.21	0.03
可支配所得最高20%家庭	總指數	1,000.00	102.71	-0.17	-0.17	0.39	0.39	102.28	0.52	0.52
	食物類	196.24	103.52	1.08	0.21	2.32	0.45	102.21	1.86	0.36
	衣著類	49.59	95.84	-1.67	-0.08	-0.75	-0.04	98.20	-1.22	-0.06
	居住類	194.38	102.96	0.00	0.00	0.49	0.09	102.31	0.70	0.14
	交通及通訊類	180.07	102.89	-1.22	-0.22	-2.29	-0.42	103.04	-0.97	-0.17
	醫藥保健類	44.01	103.57	0.31	0.01	0.84	0.04	103.04	0.78	0.03
	教養娛樂類	177.43	102.48	-0.70	-0.12	0.24	0.04	101.56	0.72	0.13
	雜項類	158.28	104.89	0.21	0.03	1.39	0.22	104.84	0.58	0.09

說明：由於受查者延誤或更正報價，本表所載資料於公布後3個月內均可能修正。

表4 躉售物價指數變動分析表

民國108年8月

基期：民國105年=100

類 別	權數 (%)	本月指數	本月指數與各期比較						本年前8月指數平均		
			與上月比較 (%)	對總指數影響(百分點)	與上年同月比較 (%)	對總指數影響(百分點)	與上年12月比較 (%)	對總指數影響(百分點)	指數	與上年同期比較 (%)	對總指數影響(百分點)
總指數	1,000.00	103.19	0.50	0.50	-3.44	-3.44	0.06	0.06	103.10	-0.85	-0.85
國產內銷品	280.38	105.45	0.47	0.13	-3.55	-1.02	0.47	0.13	105.37	-1.57	-0.45
進口品	319.20	107.19	0.23	0.08	-3.08	-1.02	1.21	0.40	107.03	0.38	0.13
出口品	400.42	98.14	0.74	0.28	-3.68	-1.41	-1.23	-0.47	98.11	-1.36	-0.52
一.農林漁牧業產品	31.65	97.28	4.74	0.14	4.00	0.11	7.83	0.22	93.02	0.99	0.03
1.農產品	18.14	91.01	4.47	0.07	7.88	0.11	14.32	0.20	86.16	2.00	0.03
2.禽畜產品	8.10	101.16	2.36	0.02	0.59	0.00	1.88	0.01	96.73	-0.32	0.00
3.林產品	0.24	104.40	0.02	0.00	-7.29	0.00	-4.02	0.00	106.24	-1.09	0.00
4.水產品	5.17	107.24	9.28	0.05	-0.91	-0.01	0.32	0.00	105.12	0.10	0.00
二.土石及礦產品	38.62	153.32	-2.43	-0.14	-7.46	-0.45	2.15	0.12	155.74	3.39	0.19
1.石油及天然氣	26.23	152.31	-4.00	-0.16	-11.86	-0.50	1.55	0.06	156.00	0.12	0.00
2.土石採取及其他礦產品	12.39	157.07	0.94	0.02	3.05	0.05	3.38	0.06	156.85	11.00	0.19
三.製造業產品	898.77	101.03	0.58	0.51	-3.53	-3.11	-0.55	-0.49	101.10	-1.30	-1.15
1.食品及飼品	27.93	100.90	0.50	0.01	1.03	0.03	1.13	0.03	100.17	0.29	0.01
2.飲料	7.02	100.19	0.34	0.00	0.43	0.00	0.75	0.01	99.71	0.83	0.01
3.菸類	3.10	125.54	0.13	0.00	3.33	0.01	3.29	0.01	124.08	2.42	0.01
4.紡織品	18.51	100.74	0.46	0.01	-0.33	-0.01	0.66	0.01	100.54	2.06	0.04
5.成衣及服飾品	4.64	96.28	0.38	0.00	0.87	0.00	0.34	0.00	95.93	2.14	0.01
6.皮革及其製品	4.47	99.89	0.36	0.00	0.03	0.00	0.70	0.00	99.57	1.37	0.01
7.木竹製品	2.11	97.08	0.04	0.00	-4.58	-0.01	-3.84	-0.01	98.51	-0.29	0.00
8.紙漿、紙、紙製品及印刷品	14.56	105.42	-0.01	0.00	-2.67	-0.04	-1.95	-0.03	106.75	0.93	0.01
9.石油及煤製品	44.04	127.98	-1.88	-0.11	-12.44	-0.76	1.25	0.07	130.71	-4.04	-0.24
10.化學材料及其製品與藥品	127.31	101.70	0.37	0.05	-12.92	-1.80	-3.27	-0.43	103.56	-8.18	-1.13
11.橡膠及塑膠製品	24.49	100.36	0.71	0.02	0.05	0.00	0.64	0.02	100.00	1.96	0.05
12.非金屬礦物製品	16.58	99.77	0.35	0.01	4.10	0.06	3.15	0.05	98.98	5.02	0.08
13.基本金屬	57.39	117.82	1.64	0.11	-3.65	-0.24	-0.46	-0.03	117.14	-3.05	-0.20
14.金屬製品	39.99	104.87	0.64	0.03	-0.96	-0.04	-0.08	0.00	104.49	1.33	0.05
15.電子零組件	275.17	94.68	0.88	0.22	-1.82	-0.45	-1.64	-0.42	94.61	-0.22	-0.06
16.電腦、電子產品及光學製品	70.44	90.69	0.54	0.03	-2.47	-0.15	-0.65	-0.04	90.15	-2.45	-0.15
17.電力設備及配備	28.87	101.96	0.69	0.02	1.44	0.04	1.68	0.05	101.25	2.08	0.06
18.機械設備	73.89	99.96	1.05	0.07	2.70	0.18	2.46	0.17	98.66	3.11	0.21
19.運輸工具及零件	43.66	99.11	0.75	0.03	0.85	0.03	0.74	0.03	98.51	1.08	0.04
20.家具及裝設品	5.23	102.40	0.55	0.00	1.78	0.01	1.39	0.01	101.75	4.39	0.02
21.雜項工業製品	9.36	102.52	0.58	0.01	2.15	0.02	2.09	0.02	101.65	3.97	0.03
四.水電燃氣	30.96	108.19	-0.48	-0.02	-0.04	0.00	6.45	0.20	104.98	2.70	0.08
加工階段 一.原材料	55.48	136.48	-1.83	-0.14	-6.17	-0.47	2.05	0.15	137.60	2.07	0.15
二.中間產品	376.97	103.96	0.38	0.14	-4.54	-1.75	-0.10	-0.04	104.17	-1.73	-0.67
三.最終產品	167.13	101.45	1.27	0.21	1.17	0.18	2.63	0.42	100.16	1.22	0.19
特分 類 內銷品	599.58	106.43	0.34	0.21	-3.30	-2.04	0.86	0.53	106.31	-0.53	-0.33
國產品	680.81	101.33	0.62	0.41	-3.62	-2.43	-0.51	-0.34	101.28	-1.45	-0.98

說明：由於受查者延誤或更正報價，本表所載資料於公布後3個月內均可能修正

表5 躉售物價國產內銷品指數變動分析表

基期：民國105年=100

民國108年8月

類別	權數 (%)	本月 指數	本月指數與各期比較						本年前8月指數平均		
			與上月 比較(%)	對總指數 影響(百分點)	與上年同月 比較(%)	對總指數 影響(百分點)	與上年12月 比較(%)	對總指數 影響(百分點)	指數	與上年同期 比較(%)	對總指數 影響(百分點)
總指數	1,000.00	105.45	0.47	0.47	-3.55	-3.55	0.47	0.47	105.37	-1.57	-1.57
一.農林漁牧業產品	77.53	98.30	8.13	0.55	7.57	0.49	12.68	0.82	91.34	1.98	0.13
1.農產品	39.61	90.55	9.36	0.29	16.30	0.46	27.93	0.74	81.64	4.05	0.12
2.禽畜產品	28.90	100.75	2.36	0.06	0.60	0.02	1.89	0.05	96.33	-0.32	-0.01
3.林產品	0.02	104.66	0.00	0.00	-1.78	0.00	-1.78	0.00	104.92	-0.50	0.00
4.水產品	9.00	112.92	20.86	0.19	1.78	0.02	2.26	0.02	106.90	1.92	0.02
二.土石及礦產品	3.87	103.45	0.08	0.00	3.86	0.01	3.75	0.01	103.19	4.30	0.02
1.石油及天然氣	0.47	135.78	-2.93	0.00	3.50	0.00	1.45	0.00	140.32	13.91	0.01
2.土石採取及其他礦產品	3.40	101.06	0.66	0.00	3.92	0.01	4.19	0.01	100.13	2.60	0.01
三.製造業產品	808.17	105.85	-0.03	-0.02	-4.93	-4.05	-1.29	-1.06	106.87	-2.42	-1.99
1.食品及飼品	62.87	101.18	0.27	0.02	1.02	0.06	1.05	0.06	100.72	-0.27	-0.02
2.飲料	15.67	100.61	0.24	0.00	0.39	0.01	0.91	0.01	100.03	0.22	0.00
3.菸類	6.53	138.00	0.00	0.00	0.00	0.00	0.00	0.00	138.00	0.00	0.00
4.紡織品	22.32	103.96	-0.07	0.00	-2.37	-0.05	-1.98	-0.04	105.16	0.19	0.00
5.成衣及服飾品	2.68	94.72	-0.23	0.00	-1.69	0.00	-2.20	-0.01	95.74	-2.22	-0.01
6.皮革及其製品	1.15	96.02	0.22	0.00	0.34	0.00	1.01	0.00	94.71	-2.20	0.00
7.木竹製品	2.22	96.76	-0.63	0.00	-2.72	-0.01	-2.45	-0.01	97.90	-1.03	0.00
8.紙漿、紙、紙製品及印刷品	28.66	108.33	0.06	0.00	1.74	0.05	1.31	0.04	108.79	3.02	0.09
9.石油及煤製品	58.25	121.92	-2.86	-0.20	-8.91	-0.64	1.36	0.09	125.08	-2.27	-0.16
10.化學材料及其製品與藥品	142.49	103.99	0.11	0.01	-16.02	-2.57	-4.00	-0.58	106.58	-10.28	-1.62
11.橡膠及塑膠製品	24.65	102.05	0.05	0.00	-0.97	-0.02	-0.13	0.00	102.36	0.13	0.00
12.非金屬礦物製品	35.93	103.78	0.10	0.00	6.15	0.20	4.02	0.14	102.86	6.92	0.22
13.基本金屬	78.12	118.46	0.74	0.06	-5.63	-0.51	-3.53	-0.32	120.38	-2.85	-0.26
14.金屬製品	59.63	108.90	0.27	0.02	-1.60	-0.10	-0.85	-0.05	109.25	-0.14	-0.01
15.電子零組件	114.13	95.91	0.57	0.06	-4.05	-0.42	-3.52	-0.38	96.83	-1.71	-0.18
16.電腦、電子產品及光學製品	17.80	93.08	0.18	0.00	-3.82	-0.06	-0.89	-0.01	93.32	-4.59	-0.08
17.電力設備及配備	35.72	107.73	-0.11	0.00	-0.87	-0.03	-0.35	-0.01	108.52	-0.79	-0.03
18.機械設備	36.47	103.66	-0.09	0.00	0.93	0.03	0.55	0.02	103.46	0.90	0.03
19.運輸工具及零件	55.59	100.39	0.04	0.00	0.31	0.02	-0.16	-0.01	100.27	0.06	0.00
20.家具及裝設品	2.27	104.88	-0.08	0.00	0.88	0.00	0.88	0.00	104.72	1.37	0.00
21.雜項工業製品	5.02	99.66	0.02	0.00	-0.28	0.00	0.20	0.00	99.58	-0.16	0.00
四.水電燃氣	110.43	108.19	-0.48	-0.06	-0.04	0.00	6.45	0.70	104.98	2.70	0.29
1.水	5.05	101.29	0.00	0.00	0.43	0.00	0.43	0.00	101.29	0.43	0.00
2.電	88.25	105.93	0.00	0.00	0.00	0.00	8.40	0.69	100.80	0.96	0.08
3.燃氣	17.12	138.15	-2.50	-0.06	-0.29	-0.01	0.39	0.01	143.81	10.40	0.21

說明：由於受查者延誤或更正報價，本表所載資料於公布後3個月內均可能修正。

表6 進口物價指數變動分析表

基期：民國105年=100

民國108年8月

類別	權數 (%)	本月 指數	本月指數與各期比較						本年前8月指數平均					
			與上月 比較(%)	對總指數 影響(百分點)	與上年同月 比較(%)	對總指數 影響(百分點)	與上年12月 比較(%)	對總指數 影響(百分點)	指數	與上年同期 比較(%)	對總指數 影響(百分點)			
總指數	1,000.00	107.19	0.23	0.23	-3.08	-3.08	1.21	1.21	107.03	0.38	0.38			
按新台幣計價	基本分類	第1類 動物產品	12.89	111.98	0.87	0.01	4.69	0.06	4.36	0.06	109.63	3.97	0.05	
		第2類 植物產品	20.05	93.61	-1.80	-0.03	-1.33	-0.02	-0.91	-0.02	94.30	-0.60	-0.01	
		第4類 調製食品、飲料、酒及菸類	20.87	99.48	0.43	0.01	1.77	0.03	1.79	0.03	98.72	2.18	0.04	
		第5類 礦產品	159.25	147.87	-2.57	-0.58	-10.50	-2.49	1.19	0.26	151.05	0.67	0.15	
		第6類 化學或有關工業產品	113.81	96.20	1.21	0.12	-9.43	-1.04	-1.61	-0.17	96.72	-7.33	-0.82	
		第7類 塑、橡膠及其製品	34.45	102.34	0.57	0.02	-3.22	-0.11	-0.04	0.00	102.53	0.37	0.01	
		第8類 皮革及其製品	4.44	97.52	0.24	0.00	0.16	0.00	1.31	0.01	97.36	0.30	0.00	
		第9類 木及木製品	5.37	99.10	0.28	0.00	-5.63	-0.03	-4.36	-0.02	100.71	-0.14	0.00	
		第10類 木漿、紙及其製品	10.20	101.29	0.04	0.00	-9.66	-0.10	-8.10	-0.09	104.56	-2.09	-0.02	
		第11類 紡織及其製品	15.21	100.42	-0.15	0.00	-1.36	-0.02	-0.05	0.00	101.00	2.75	0.04	
		第13類 石料製品、玻璃及玻璃器	11.65	89.65	0.62	0.01	-1.98	-0.02	-0.30	0.00	89.91	-0.07	0.00	
		第15類 基本金屬及其製品	76.51	111.17	1.72	0.13	-2.80	-0.22	1.87	0.15	109.44	-4.10	-0.34	
		第16類 機器、電機、電視影像及聲音記錄機等設備	417.95	97.96	1.10	0.42	1.97	0.71	2.20	0.83	96.74	2.98	1.10	
		第17類 運輸工具	34.17	97.75	1.52	0.05	1.09	0.03	1.19	0.04	96.97	0.75	0.02	
		第18類 光學、計量、醫療儀器、樂器及其零件	49.28	98.97	1.33	0.06	2.52	0.11	2.70	0.12	97.54	3.11	0.14	
		第20類 雜項製品	8.57	100.56	0.69	0.01	3.01	0.02	1.97	0.02	99.18	2.82	0.02	
		用途別	農工原料	683.69	110.52	-0.11	-0.08	-4.81	-3.48	0.99	0.70	110.77	-0.18	-0.13
			資本用品	173.27	97.73	1.37	0.21	2.44	0.36	2.58	0.40	96.27	2.92	0.44
			消費用品	143.04	97.96	0.72	0.09	0.26	0.03	0.75	0.10	97.42	0.52	0.07
			非耐久消費用品	71.70	101.86	0.54	0.04	1.09	0.07	1.11	0.08	101.10	1.80	0.12
耐久消費用品	71.34		94.23	0.92	0.06	-0.62	-0.04	0.37	0.02	93.91	-0.81	-0.05		
總指數	1,000.00	110.08	-0.79	-0.79	-5.18	-5.18	-0.66	-0.66	111.17	-3.60	-3.60			
按美元計價	基本分類	第1類 動物產品	12.89	114.98	-0.15	0.00	2.43	0.03	2.44	0.03	113.84	-0.17	0.00	
		第2類 植物產品	20.05	96.17	-2.79	-0.05	-3.46	-0.06	-2.74	-0.05	97.99	-4.56	-0.08	
		第4類 調製食品、飲料、酒及菸類	20.87	102.18	-0.58	-0.01	-0.43	-0.01	-0.09	0.00	102.55	-1.89	-0.04	
		第5類 礦產品	159.25	151.67	-3.57	-0.80	-12.44	-2.95	-0.68	-0.15	156.71	-3.24	-0.72	
		第6類 化學或有關工業產品	113.81	98.81	0.17	0.02	-11.40	-1.26	-3.43	-0.36	100.50	-11.01	-1.24	
		第7類 塑、橡膠及其製品	34.45	105.11	-0.45	-0.01	-5.31	-0.18	-1.89	-0.06	106.51	-3.60	-0.12	
		第8類 皮革及其製品	4.44	100.15	-0.79	0.00	-2.01	-0.01	-0.57	0.00	101.14	-3.71	-0.02	
		第9類 木及木製品	5.37	101.81	-0.74	0.00	-7.67	-0.04	-6.13	-0.03	104.66	-4.08	-0.02	
		第10類 木漿、紙及其製品	10.20	104.07	-0.97	-0.01	-11.61	-0.12	-9.79	-0.10	108.67	-5.94	-0.06	
		第11類 紡織及其製品	15.21	103.16	-1.17	-0.02	-3.49	-0.05	-1.89	-0.03	104.95	-1.31	-0.02	
		第13類 石料製品、玻璃及玻璃器	11.65	92.05	-0.41	0.00	-4.09	-0.04	-2.15	-0.02	93.37	-4.05	-0.04	
		第15類 基本金屬及其製品	76.51	114.14	0.68	0.05	-4.91	-0.39	-0.02	0.00	113.65	-7.92	-0.65	
		第16類 機器、電機、電視影像及聲音記錄機等設備	417.95	100.64	0.07	0.03	-0.24	-0.09	0.32	0.12	100.53	-1.10	-0.41	
		第17類 運輸工具	34.17	100.42	0.48	0.01	-1.10	-0.03	-0.67	-0.02	100.76	-3.27	-0.10	
		第18類 光學、計量、醫療儀器、樂器及其零件	49.28	101.66	0.30	0.01	0.30	0.01	0.80	0.04	101.33	-1.01	-0.04	
		第20類 雜項製品	8.57	103.30	-0.34	0.00	0.78	0.01	0.09	0.00	103.05	-1.28	-0.01	
		用途別	農工原料	683.69	113.50	-1.13	-0.81	-6.87	-4.97	-0.87	-0.62	115.06	-4.12	-2.95
			資本用品	173.27	100.39	0.34	0.05	0.22	0.03	0.68	0.11	100.02	-1.19	-0.18
			消費用品	143.04	100.63	-0.30	-0.04	-1.91	-0.24	-1.10	-0.15	101.22	-3.49	-0.46
			非耐久消費用品	71.70	104.61	-0.49	-0.03	-1.11	-0.07	-0.76	-0.05	105.02	-2.26	-0.15
耐久消費用品	71.34		96.81	-0.10	-0.01	-2.77	-0.17	-1.48	-0.09	97.59	-4.77	-0.31		

說明：1. 表列基本分類係採國際商品統一(HS)分類系統，惟受限於版面，類別名稱經適度簡化。
2. 基本分類中，部分類章因考量對廠商或具特定性，爰不單獨公布該類章，惟納編彙計總指數。
3. 匯率採當月買賣日平均匯率，8月美元匯率為31.40。
4. 由於受查者延誤或更正報價，本表所載資料於公布後3個月內均可能修正。

表7 出口物價指數變動分析表

基期：民國105年=100

民國108年8月

類別	權數 (%)	本月 指數	本月指數與各期比較						本年前8月指數平均			
			與上月 比較(%)	對總指數 影響(百分點)	與上年同月 比較(%)	對總指數 影響(百分點)	與上年12月 比較(%)	對總指數 影響(百分點)	指數	與上年同期 比較(%)	對總指數 影響(百分點)	
總指數	1,000.00	98.14	0.74	0.74	-3.68	-3.68	-1.23	-1.23	98.11	-1.36	-1.36	
按新台幣計價 基本分類	第1類 動物產品	6.45	104.86	-2.02	-0.01	-3.87	-0.03	-2.01	-0.01	107.26	0.22	0.00
	第4類 調製食品、飲料、酒及菸類	6.97	97.19	0.51	0.00	0.13	0.00	-0.06	0.00	96.73	3.02	0.02
	第5類 礦產品	39.79	137.46	-0.01	0.00	-10.13	-0.61	3.75	0.20	137.45	-2.92	-0.17
	第6類 化學或有關工業產品	62.34	100.56	0.10	0.01	-12.53	-0.89	-3.25	-0.21	102.78	-6.94	-0.49
	第7類 塑、橡膠及其製品	72.37	104.39	0.20	0.02	-9.03	-0.73	-2.68	-0.21	105.74	-4.86	-0.39
	第10類 木漿、紙及其製品	6.22	100.64	-0.49	0.00	-8.04	-0.05	-4.98	-0.03	103.24	-2.20	-0.01
	第11類 紡織及其製品	36.06	99.91	0.85	0.03	-1.48	-0.05	-0.02	0.00	99.83	1.63	0.06
	第13類 石料製品、玻璃及玻璃器	8.26	99.19	0.83	0.01	3.15	0.02	2.51	0.02	97.52	3.25	0.03
	第15類 基本金屬及其製品	89.08	110.39	1.69	0.17	-0.95	-0.09	0.62	0.06	108.75	1.04	0.10
	第16類 機器、電機、電視影像及聲音記錄機等設備	559.60	93.11	0.80	0.42	-2.17	-1.13	-1.98	-1.05	92.98	-1.12	-0.59
第17類 運輸工具	34.00	98.15	0.89	0.03	1.13	0.04	1.11	0.04	97.22	2.16	0.07	
第18類 光學、計量、醫療儀器、樂器及其零件	55.30	90.86	1.00	0.05	-3.84	-0.20	-1.45	-0.07	90.75	-1.89	-0.10	
第20類 雜項製品	17.27	100.63	0.80	0.01	2.60	0.04	2.65	0.05	99.20	5.00	0.08	
用途別	農工原料	803.35	99.44	0.89	0.72	-4.20	-3.42	-1.76	-1.43	99.57	-1.58	-1.28
	資本用品	69.16	96.99	0.93	0.06	1.33	0.09	2.05	0.14	95.94	2.73	0.18
	消費用品	127.49	92.18	-0.37	-0.05	-2.89	-0.35	0.60	0.07	91.63	-2.14	-0.26
	非耐久消費用品	37.04	99.80	-1.33	-0.05	-4.46	-0.18	3.52	0.13	99.69	-0.91	-0.04
	耐久消費用品	90.45	89.41	0.11	0.01	-2.10	-0.17	-0.78	-0.06	88.67	-2.72	-0.22
總指數	1,000.00	100.84	-0.29	-0.29	-5.77	-5.77	-3.05	-3.05	101.96	-5.28	-5.28	
按美元計價 基本分類	第1類 動物產品	6.45	107.69	-3.01	-0.02	-5.95	-0.04	-3.81	-0.03	111.41	-3.76	-0.03
	第4類 調製食品、飲料、酒及菸類	6.97	99.87	-0.52	0.00	-2.04	-0.01	-1.92	-0.01	100.54	-1.06	-0.01
	第5類 礦產品	39.79	141.05	-1.02	-0.06	-12.07	-0.73	1.84	0.10	142.65	-6.69	-0.38
	第6類 化學或有關工業產品	62.34	103.30	-0.92	-0.06	-14.43	-1.03	-5.04	-0.33	106.80	-10.61	-0.74
	第7類 塑、橡膠及其製品	72.37	107.23	-0.83	-0.06	-11.01	-0.89	-4.49	-0.35	109.88	-8.62	-0.69
	第10類 木漿、紙及其製品	6.22	103.43	-1.50	-0.01	-10.03	-0.07	-6.73	-0.04	107.33	-6.05	-0.04
	第11類 紡織及其製品	36.06	102.66	-0.18	-0.01	-3.62	-0.13	-1.87	-0.07	103.76	-2.39	-0.08
	第13類 石料製品、玻璃及玻璃器	8.26	101.92	-0.19	0.00	0.93	0.01	0.62	0.00	101.34	-0.86	-0.01
	第15類 基本金屬及其製品	89.08	113.40	0.65	0.07	-3.09	-0.31	-1.25	-0.12	113.00	-2.95	-0.29
	第16類 機器、電機、電視影像及聲音記錄機等設備	559.60	95.68	-0.23	-0.12	-4.30	-2.23	-3.79	-2.01	96.65	-5.06	-2.65
第17類 運輸工具	34.00	100.86	-0.14	0.00	-1.06	-0.03	-0.76	-0.03	101.05	-1.90	-0.06	
第18類 光學、計量、醫療儀器、樂器及其零件	55.30	93.38	-0.02	0.00	-5.92	-0.30	-3.26	-0.17	94.34	-5.78	-0.30	
第20類 雜項製品	17.27	103.41	-0.22	0.00	0.38	0.01	0.75	0.01	103.10	0.83	0.01	
用途別	農工原料	803.35	102.16	-0.15	-0.12	-6.28	-5.11	-3.58	-2.91	103.48	-5.48	-4.45
	資本用品	69.16	99.68	-0.10	-0.01	-0.87	-0.06	0.16	0.01	99.72	-1.36	-0.09
	消費用品	127.49	94.73	-1.37	-0.17	-4.98	-0.60	-1.26	-0.15	95.24	-6.04	-0.74
	非耐久消費用品	37.04	102.54	-2.33	-0.10	-6.53	-0.26	1.62	0.06	103.59	-4.84	-0.19
	耐久消費用品	90.45	91.88	-0.91	-0.07	-4.23	-0.34	-2.61	-0.21	92.16	-6.62	-0.55

說明：1. 表列基本分類係採國際商品統一(HS)分類系統，惟受限於版面，類別名稱經適度簡化。

2. 基本分類中，部分類章因考量對廠商或具特定性，爰不單獨公布該類章，惟納編彙計總指數。

3. 匯率採當月買賣平均匯率，8月美元匯率為31.40。 4. 由於受查者延誤或更正報價，本表所載資料於公布後3個月內均可能修正。

表8 行政院穩定物價小組關注之重要民生物資CPI年增率

單位：%

項目群名稱	權數	106年	107年					108年									
			全年	8月	9月	10月	11月	12月	1-8月	1月	2月	3月	4月	5月	6月	7月	8月
米	0.36	-0.28	1.17	3.18	4.14	1.99	-1.59	-1.84	-1.11	-1.52	0.29	0.03	0.03	-3.49	-0.89	-3.36	0.07
麵粉、調製麵粉	0.02	-0.47	3.11	4.76	5.40	3.70	4.07	5.04	2.75	4.05	3.53	2.77	1.44	2.39	2.62	2.69	2.57
豬肉	0.99	4.06	0.18	-0.70	-1.47	-2.46	-0.74	-1.44	0.66	-0.25	-1.82	0.54	1.04	2.68	1.08	1.31	0.88
雞肉	0.91	0.12	3.27	2.33	3.72	4.16	3.82	2.62	-0.91	0.29	-1.37	-2.62	-0.66	-1.04	-0.12	-1.23	-0.50
雞蛋	0.20	-12.04	17.59	20.60	41.06	37.36	35.32	40.88	7.14	25.36	23.16	30.21	17.89	-2.41	-6.68	-15.06	-10.28
醬油	0.07	3.80	1.98	-0.24	7.20	3.35	3.66	2.78	3.83	3.04	7.43	5.94	2.40	3.98	3.84	2.50	1.58
糖	0.03	4.74	5.48	3.68	4.45	3.97	4.18	6.41	1.46	5.46	3.58	2.49	0.36	1.00	-0.18	-0.83	0.01
沙拉油、調理油	0.05	0.32	2.60	1.52	2.78	-0.29	-0.03	-1.08	-1.31	0.40	-0.09	-0.93	-3.03	-4.35	0.50	-2.74	0.04
鮮奶	0.47	6.16	6.90	6.66	6.41	5.07	6.25	5.48	1.60	4.28	3.37	3.11	3.04	1.42	-0.99	-0.71	-0.37
奶粉	0.28	0.20	0.20	0.29	-0.15	0.29	0.67	0.83	1.41	1.86	0.46	0.67	0.98	1.86	1.74	1.93	1.85
速食麵	0.08	1.00	1.11	0.22	2.49	1.79	2.42	1.47	0.78	1.41	1.36	0.89	0.51	-0.01	1.04	-0.10	1.07
麵包	0.54	3.36	3.65	3.16	2.45	2.12	2.03	2.45	3.21	3.19	2.69	3.67	3.81	3.66	3.14	3.15	2.39
衣服清潔劑	0.31	0.64	2.14	2.79	3.32	1.88	3.44	2.46	-2.10	-2.70	-1.84	-2.55	0.41	-2.07	-0.38	-3.40	-4.20
衛生紙、面紙及紙巾	0.39	-1.35	7.98	8.98	10.02	12.46	9.54	11.56	7.98	13.48	12.39	12.93	5.40	3.86	6.72	3.41	6.88
沐浴用品	0.25	1.48	2.48	2.98	-0.19	-0.06	2.48	0.38	0.08	0.91	0.32	-0.67	0.47	-0.91	0.80	-0.99	0.72
牙膏、牙粉	0.14	-0.47	1.02	1.02	8.82	5.49	2.10	-7.00	-1.39	-4.75	0.12	5.55	-6.24	1.92	-2.10	-1.37	-3.63
洗髮精、潤絲精	0.39	3.89	-1.09	-2.03	0.48	-3.30	-3.18	2.41	0.13	1.80	1.73	0.60	-1.27	-0.54	0.85	0.02	-2.07
上述17項平均	5.48	1.79	3.29	3.06	4.09	3.10	3.31	3.24	1.21	2.62	2.00	2.43	1.63	0.69	0.75	-0.46	0.04

表 9 主要國家 CPI 年增率

單位：%

	中華民國	美國	日本	中國大陸	南韓	新加坡	香港
2009 年	-0.87	-0.4	-1.4	-0.7	2.8	0.6	0.6
2010 年	0.97	1.6	-0.7	3.2	2.9	2.8	2.3
2011 年	1.42	3.2	-0.3	5.6	4.0	5.2	5.3
2012 年	1.93	2.1	-0.1	2.6	2.2	4.6	4.1
2013 年	0.79	1.5	0.3	2.6	1.3	2.4	4.3
2014 年	1.20	1.6	2.8	1.9	1.3	1.0	4.4
2015 年	-0.30	0.1	0.8	1.4	0.7	-0.5	3.0
2016 年	1.39	1.3	-0.1	2.0	1.0	-0.5	2.4
2017 年	0.62	2.1	0.5	1.6	1.9	0.6	1.5
2018 年	1.35	2.4	1.0	2.1	1.5	0.4	2.4
8 月	1.54	2.7	1.3	2.3	1.4	0.7	2.3
9 月	1.72	2.3	1.2	2.4	2.1	0.7	2.7
10 月	1.16	2.5	1.4	2.5	2.0	0.7	2.7
11 月	0.29	2.2	0.9	2.1	2.0	0.3	2.6
12 月	-0.06	1.9	0.3	1.9	1.3	0.5	2.6
2019 年	0.53	1.7	0.6	2.3	0.5	0.6	2.7
1 月	0.18	1.6	0.2	1.7	0.8	0.4	2.5
2 月	0.22	1.5	0.2	1.5	0.5	0.5	2.1
3 月	0.56	1.9	0.5	2.3	0.4	0.6	2.1
4 月	0.66	2.0	0.9	2.6	0.6	0.8	2.9
5 月	0.93	1.8	0.8	2.8	0.7	0.9	2.8
6 月	0.85	1.6	0.7	2.7	0.7	0.6	3.2
7 月	0.38	1.8	0.5	2.8	0.6	0.4	3.3
8 月	0.43	0.0

資料來源：我國為行政院主計總處，其餘國家為 International Financial Statistics(IMF)及各國官網資料。

說明：1...表資料尚未產生。

2.我國及南韓 2019 年為 1-8 月；美國、日本、中國大陸、新加坡及香港為 1-7 月。

表 10 CPI 變動對支出之影響－釋例說明
(108 年 8 月)

類別及重要支出項目	107 年 8 月平均每戶 各類消費分配金額 (以消費 8 萬元為例)(元)	108 年 8 月較上年同月	
		CPI 漲跌 幅度(%)	支出增減 金額(元)
消費支出	80,000	0.43	344
食物類	18,754	2.35	441
蔬菜	1,148	14.56	167
外食費	6,305	1.46	92
水果	1,608	3.57	57
水產品	1,160	2.11	24
麵包	444	2.39	11
肉類	1,913	0.50	10
雞蛋	192	-10.28	-20
鮮奶	407	-0.37	-2
衣著類	3,517	-0.80	-28
居住類	18,154	0.47	85
燃氣	374	-4.48	-17
交通及通訊類	12,388	-2.44	-302
油料費	2,513	-6.75	-170
運輸費	2,368	-3.79	-90
通訊費	2,035	-4.00	-81
醫藥保健類	3,534	0.81	29
醫療費用	1,675	1.65	28
教養娛樂類	11,544	0.33	38
雜項類	12,109	0.78	94
衛生紙、面紙及紙巾	339	6.88	23
每月至少購買 1 次	17,520	0.47	82
每季(不含每月)至少購買 1 次	11,555	0.92	106
每季購買不到 1 次	40,604	0.18	73

說明：1.由於表列各大類支出金額係依 106 年 CPI 權重及本期指數推算，

故 7 大類支出加總容或不等於總消費支出。

2.表列支出項目將配合當期漲跌幅較顯著者調整。

一、CPI 總指數為所有家庭購買消費性商品及服務價格變動的平均情況；由於每個家庭購買的內容及頻度不同，且可能差異懸殊，總指數變動與個人對物價漲跌的感受，常有落差，此種現象，各國皆然。依國外(日本、歐盟、加拿大及英國等)研究結果顯示，一般民眾對購買頻度較高商品之價格漲跌感受較為深刻，例如食物類價格短期波動，多數家庭時有感受，至於久久才購買 1 次的 3C 產品，其價格變化容易忽視。

二、在 CPI 分類指數中，購買頻度為「每月」至少購買 1 次者，8 月年增率受蔬菜及水果分別上漲 14.56%及 3.57%，與雞蛋下跌 10.28%交互影響，漲 0.47%。購買頻度較高之個別商品，短期價格波動顯著，民眾多有感受，然各項目漲跌互抵後，綜合指數必然較個別商品漲跌緩和。

三、本表以平均每月消費支出約 8 萬元規模之家庭為例，列舉數項重要民生用品，說明價格漲跌對支出之影響。就 8 月 CPI 年增 0.43%而言，表示在購買相同品質與數量的商品及服務情況下，平均支出會較上年同月增 344 元。其中：

(一)支出增加項目：

1.食物類中，以蔬菜支出增 167 元較多，外食費、水果亦分別增 92 元及 57 元。

2.食物類外，以醫療費用支出增 28 元較多，衛生紙、面紙及紙巾亦增 23 元。

(二)支出減少項目：

1.食物類中，以雞蛋支出減 20 元較多。

2.食物類外，以油料費支出減 170 元較多，運輸費亦減 90 元。

表11 主要國際商品行情

	芝加哥穀物價格						紐約商品價格(美分/磅)				吉隆坡(美元/KG)		原油(美元/桶)			
	(美元/英斗)			(美元/英擔)												
	玉米	年增率	黃豆	年增率	小麥	年增率	稻米	年增率	糖	年增率	棉花	年增率	橡膠	年增率	OPEC現貨	年增率
(期底數)	(%)	(期底數)	(%)	(期底數)	(%)	(期底數)	(%)	(期底數)	(%)	(期底數)	(%)	(期底數)	(%)	(平均數)	(%)	
2009年底	4.15	2.0	10.40	7.0	5.42	-11.3	14.56	-5.1	26.95	128.2	75.60	54.2	2.94	69.9	61.06	-35.4
2010年底	6.29	51.6	13.94	34.0	7.94	46.5	13.99	-3.9	32.12	19.2	144.81	91.5	5.05	71.8	77.45	26.8
2011年底	6.47	2.9	11.99	-14.0	6.53	-17.8	14.61	4.4	23.30	-27.5	91.80	-36.6	3.49	-30.9	107.46	38.7
2012年底	6.98	7.9	14.19	18.3	7.78	19.1	14.86	1.7	19.51	-16.3	75.14	-18.1	3.15	-9.7	109.45	1.9
2013年底	4.22	-39.5	13.13	-7.5	6.05	-22.2	15.51	4.4	16.41	-15.9	84.64	12.6	2.66	-15.6	105.87	-3.3
2014年底	3.97	-5.9	10.19	-22.4	5.90	-2.5	11.49	-25.9	14.52	-11.5	60.27	-28.8	1.91	-28.2	96.29	-9.0
2015年底	3.59	-9.6	8.71	-14.5	4.70	-20.3	11.56	0.6	15.24	5.0	63.28	5.0	1.34	-29.8	49.49	-48.6
2016年底	3.52	-1.9	9.97	14.5	4.08	-13.2	9.36	-19.0	19.51	28.0	70.65	11.6	2.30	71.6	40.76	-17.6
2017年底	3.51	-0.3	9.52	-4.5	4.27	4.7	11.68	24.8	15.16	-22.3	78.63	11.3	1.89	-17.8	52.43	28.6
2018年底	3.75	6.8	8.83	-7.2	5.03	17.8	10.10	-13.5	12.03	-20.6	72.20	-8.2	1.63	-13.8	69.78	33.1
1月	3.62	0.6	9.96	-2.8	4.52	7.4	12.44	30.4	13.23	-35.3	77.28	3.1	2.00	-28.1	66.85	27.6
2月	3.75	2.2	10.45	2.0	4.85	14.1	12.39	33.4	13.48	-30.2	81.65	8.4	1.89	-27.3	63.48	18.9
3月	3.88	6.6	10.45	10.5	4.51	5.6	12.36	25.0	12.35	-26.3	81.46	5.3	1.88	-23.6	63.76	26.7
4月	3.93	9.8	10.38	9.8	5.13	22.4	12.79	40.1	11.52	-28.2	84.68	5.5	1.86	-18.4	68.43	33.2
5月	3.94	7.4	10.19	11.6	5.26	22.3	11.56	3.3	12.79	-14.8	93.15	20.6	1.83	-20.1	74.11	50.6
6月	3.50	-5.7	8.59	-8.8	4.98	-2.5	11.61	0.9	11.86	-13.3	85.38	13.4	1.80	-6.7	73.22	62.0
7月	3.72	0.3	9.04	-9.1	5.54	16.6	11.91	-2.9	10.55	-29.2	90.28	28.1	1.79	-10.1	73.27	56.1
8月	3.51	2.6	8.33	-11.0	5.19	26.6	10.83	-13.7	10.60	-26.4	82.31	15.2	1.77	-12.4	72.26	45.7
9月	3.56	0.3	8.46	-12.6	5.09	13.6	9.78	-18.4	11.20	-17.3	76.76	11.1	1.72	-16.1	77.18	44.4
10月	3.63	4.9	8.39	-13.9	5.01	19.6	10.58	-6.3	13.19	-10.5	76.86	12.4	1.68	-12.0	79.39	43.0
11月	3.67	7.3	8.95	-9.2	5.16	26.2	10.88	-13.2	12.84	-14.9	77.16	2.8	1.61	-15.7	65.33	7.6
12月	3.75	6.8	8.83	-7.2	5.03	17.8	10.10	-13.5	12.03	-20.6	72.20	-8.2	1.63	-13.8	56.94	-8.3
2019年																
1月	3.77	4.1	9.15	-8.1	5.17	14.4	10.61	-14.7	12.73	-3.8	74.40	-3.7	1.91	-4.5	58.74	-12.1
2月	3.62	-3.5	8.98	-14.1	4.53	-6.6	10.39	-16.1	12.73	-5.6	71.74	-12.1	2.09	10.6	63.83	0.6
3月	3.57	-8.0	8.84	-15.4	4.58	1.6	10.85	-12.2	12.53	1.5	77.61	-4.7	2.29	21.8	66.37	4.1
4月	3.53	-10.2	8.41	-19.0	4.19	-18.3	10.28	-19.6	11.99	4.1	75.98	-10.3	2.29	23.1	70.78	3.4
5月	4.27	8.4	8.78	-13.8	5.03	-4.4	11.46	-0.9	12.10	-5.4	68.08	-26.9	2.29	25.1	69.97	-5.6
6月	4.20	20.0	9.00	4.8	5.28	6.0	11.28	-2.8	12.32	3.9	63.15	-26.0	2.32	28.9	62.92	-14.1
7月	4.00	7.5	8.64	-4.4	4.87	-12.1	11.95	0.3	12.21	15.7	63.22	-30.0	1.92	7.3	64.71	-11.7
8月	3.58	2.0	8.57	2.9	4.51	-13.1	11.67	7.8	11.14	5.1	59.05	-28.3	1.78	0.6	59.62	-17.5

資料來源：時報資訊商品行情網(CIP)。

附註：原油為平均數，其餘為期底數。

表12 國際金屬商品行情

	黃金	年增率 (%)	銀	年增率 (%)	白金	年增率 (%)	鋁	年增率 (%)	銅	年增率 (%)	鎳	年增率 (%)	鉛	年增率 (%)	錫	年增率 (%)	鋅	年增率 (%)
	(美元/每盎司)						(美元/每噸)											
2009年底	1,104.0	27.6	16.99	57.5	1,466	63.1	2,197.0	45.7	7,342.0	141.4	18,452	58.9	2,402.0	137.4	16,869	54.7	2,529.0	114.3
2010年底	1,410.3	27.7	30.63	80.3	1,731	18.1	2,460.8	12.0	9,650.0	31.4	24,708	33.9	2,563.5	6.7	26,920	59.6	2,444.0	-3.4
2011年底	1,531.0	8.6	28.18	-8.0	1,354	-21.8	1,994.5	-18.9	7,590.0	-21.3	18,724	-24.2	2,011.0	-21.6	19,148	-28.9	1,827.3	-25.2
2012年底	1,664.0	8.7	29.95	6.3	1,523	12.5	2,041.0	2.3	7,907.0	4.2	16,998	-9.2	2,316.5	15.2	23,380	22.1	2,049.5	12.2
2013年底	1,201.5	-27.8	19.50	-34.9	1,358	-10.8	1,754.8	-14.0	7,375.8	-6.7	13,832	-18.6	2,190.5	-5.4	22,335	-4.5	2,053.0	0.2
2014年底	1,199.3	-0.2	15.97	-18.1	1,210	-10.9	1,825.0	4.0	6,368.0	-13.7	15,074	9.0	1,843.0	-15.9	19,434	-13.0	2,167.0	5.6
2015年底	1,062.3	-11.4	13.82	-13.5	872	-27.9	1,500.3	-17.8	4,705.8	-26.1	8,780	-41.8	1,797.0	-2.5	14,591	-24.9	1,592.8	-26.5
2016年底	1,145.9	7.9	16.24	17.5	899	3.1	1,704.0	13.6	5,523.0	17.4	9,964	13.5	1,999.5	11.3	21,205	45.3	2,557.8	60.6
2017年底	1,291.0	12.7	16.86	3.8	925	2.9	2,256.0	32.4	7,207.0	30.5	12,706	27.5	2,484.8	24.3	20,096	-5.2	3,337.5	30.5
2018年底	1,279.0	-0.9	15.29	-9.3	788	-14.8	1,862.8	-17.4	5,949.0	-17.5	10,605	-16.5	2,007.0	-19.2	19,520	-2.9	2,518.5	-24.5
1月	1,345.1	10.9	17.23	-0.3	1,003	1.2	2,219.0	22.3	7,078.8	18.1	13,560	37.0	2,620.5	10.5	21,855	10.5	3,595.5	26.0
2月	1,317.9	5.0	16.44	-10.1	979	-4.9	2,153.5	12.2	6,894.5	15.6	13,744	25.8	2,496.0	10.7	21,640	12.7	3,477.0	23.4
3月	1,323.9	6.3	16.28	-9.9	936	-0.4	1,986.8	1.8	6,679.3	14.8	13,253	33.0	2,394.5	2.7	21,175	4.7	3,284.0	19.4
4月	1,313.2	3.7	16.38	-5.9	905	-4.3	2,256.5	18.6	6,770.0	18.6	13,593	44.5	2,321.0	1.6	21,315	6.6	3,125.5	19.4
5月	1,305.4	3.1	16.55	-4.4	907	-4.2	2,289.3	18.9	6,844.8	21.0	15,158	69.9	2,446.0	16.5	20,630	1.0	3,097.5	19.7
6月	1,250.5	0.7	16.03	-2.7	851	-7.7	2,153.5	12.5	6,625.0	11.8	14,823	58.6	2,405.3	5.8	19,830	-2.0	2,906.5	5.6
7月	1,221.0	-3.7	15.43	-7.9	831	-11.4	2,060.8	8.7	6,279.3	-0.9	13,939	37.1	2,140.5	-7.2	20,175	-3.0	2,676.0	-3.9
8月	1,202.5	-8.3	14.65	-15.5	792	-19.7	2,101.5	0.1	5,968.0	-11.7	12,708	8.2	2,057.5	-13.1	19,053	-8.7	2,461.8	-21.6
9月	1,187.3	-7.5	14.30	-15.2	815	-11.4	2,048.0	-1.5	6,263.5	-2.6	12,507	20.1	2,022.8	-18.8	18,860	-9.5	2,658.5	-17.1
10月	1,215.0	-4.3	14.34	-14.7	834	-8.9	1,934.8	-9.7	6,036.5	-11.4	11,426	-6.8	1,901.5	-20.9	19,138	-1.9	2,551.8	-23.2
11月	1,217.6	-4.9	14.23	-14.1	805	-14.4	1,957.3	-3.8	6,227.0	-7.5	11,136	0.8	1,960.5	-20.6	18,398	-6.6	2,655.0	-16.4
12月	1,279.0	-0.9	15.29	-9.3	788	-14.8	1,862.8	-17.4	5,949.0	-17.5	10,605	-16.5	2,007.0	-19.2	19,520	-2.9	2,518.5	-24.5
2019年																		
1月	1,323.3	-1.6	16.07	-6.7	821	-18.1	1,892.0	-14.7	6,151.3	-13.1	12,407	-8.5	2,099.5	-19.9	20,930	-4.2	2,730.0	-24.1
2月	1,319.2	0.1	15.81	-3.8	871	-11.0	1,889.5	-12.3	6,555.5	-4.9	12,969	-5.6	2,145.3	-14.1	21,747	0.5	2,813.5	-19.1
3月	1,295.4	-2.2	15.10	-7.2	850	-9.2	1,893.0	-4.7	6,486.5	-2.9	12,897	-2.7	2,001.5	-16.4	21,447	1.3	2,999.8	-8.7
4月	1,282.3	-2.4	14.98	-8.5	889	-1.8	1,783.0	-21.0	6,426.8	-5.1	12,132	-10.8	1,904.5	-17.9	19,741	-7.4	2,960.0	-5.3
5月	1,295.6	-0.8	14.48	-12.5	791	-12.8	1,773.0	-22.6	5,806.0	-15.2	11,972	-21.0	1,794.5	-26.6	18,825	-8.7	2,668.0	-13.9
6月	1,409.0	12.7	15.22	-5.1	818	-3.9	1,779.8	-17.4	5,982.0	-9.7	12,617	-14.9	1,917.0	-20.3	18,833	-5.0	2,565.0	-11.7
7月	1,427.6	16.9	16.48	6.8	873	5.1	1,771.3	-14.0	5,902.3	-6.0	14,452	3.7	1,998.5	-6.6	17,315	-14.2	2,441.5	-8.8
8月	1,528.4	27.1	18.39	25.5	939	18.6	1,724.3	-17.9	5,655.8	-5.2	18,004	41.7	2,013.0	-2.2	16,350	-14.2	2,212.0	-10.1

資料來源：倫敦金銀市場協會(LBMA)、倫敦鉑鈾市場協會(LPPM)、倫敦金屬交易所(LME)

附註：資料為期底數。

表13 受僱員工薪資調查統計指標

	受僱員工人數			工業及服務業											
	工業及服務業			進入人數		退出人數		每人每月工時			每人每月總薪資				
	合計 (千人)	工業 部門 (千人)	服務業 部門 (千人)	進入 (千人)	進入率 (%)	退出 (千人)	退出率 (%)	每人 (小時)	加班工時		經常性薪資 (元)	經常性薪資		加班費	
									年增數 (小時)	年增率 (%)		年增數 (元)	年增率 (%)		
2010年	6,694	2,991	3,703	189	2.83	167	2.51	181.1	8.8	2.5	44,646	36,233	1.71	1,446	39.31
2011年	6,930	3,100	3,831	181	2.62	165	2.38	178.7	8.4	-0.4	45,961	36,735	1.39	1,421	-1.73
2012年	7,075	3,138	3,937	165	2.34	155	2.20	178.4	8.0	-0.4	46,109	37,193	1.25	1,399	-1.55
2013年	7,204	3,172	4,032	172	2.40	160	2.22	177.1	8.5	0.5	46,174	37,552	0.97	1,506	7.65
2014年	7,381	3,238	4,144	188	2.56	173	2.35	177.9	8.6	0.1	47,832	38,218	1.77	1,556	3.32
2015年	7,532	3,279	4,253	177	2.36	167	2.22	175.3	8.3	-0.3	49,024	38,712	1.29	1,562	0.39
2016年	7,637	3,294	4,343	174	2.29	165	2.17	169.6	8.5	0.2	49,266	39,213	1.29	1,656	6.02
2017年	7,769	3,337	4,432	182	2.35	171	2.20	169.6	8.0	-0.5	50,480	39,928	1.82	1,724	4.11
2018年	7,877	3,376	4,500	186	2.37	178	2.26	169.4	8.1	0.1	52,407	40,959	2.58	1,820	5.57
6月	7,849	3,370	4,479	185	2.36	180	2.30	165.5	8.2	0.4	48,501	40,810	2.43	1,843	8.22
7月	7,899	3,389	4,510	250	3.19	200	2.55	176.1	8.2	0.4	51,710	40,935	2.72	1,845	9.30
8月	7,908	3,388	4,520	222	2.81	214	2.71	181.6	8.1	0.1	49,714	41,220	2.97	1,835	6.44
9月	7,900	3,382	4,518	209	2.64	216	2.74	159.4	8.2	0.4	48,102	41,139	2.63	1,863	11.09
10月	7,912	3,388	4,524	183	2.32	172	2.18	177.5	8.2	0.0	45,933	41,229	2.62	1,880	6.64
11月	7,925	3,393	4,532	158	2.00	145	1.83	177.0	7.8	-0.3	46,937	41,239	2.60	1,798	1.99
12月	7,933	3,394	4,539	147	1.86	139	1.76	171.2	7.8	-0.3	50,869	41,378	2.09	1,811	2.20
2019年1至6月	7,933	3,387	4,545	176	2.22	175	2.20	163.5	7.8	-0.3	56,870	41,668	2.32	1,826	1.33
1月	7,941	3,392	4,550	164	2.07	156	1.96	181.8	7.6	-0.5	94,136	41,694	2.31	1,737	-2.03
2月	7,919	3,382	4,537	149	1.88	172	2.16	128.8	7.2	-0.2	54,259	41,235	1.98	1,735	3.89
3月	7,927	3,387	4,541	204	2.58	196	2.47	166.5	7.9	-0.4	46,432	41,659	2.21	1,837	-1.02
4月	7,931	3,387	4,544	184	2.32	180	2.27	165.6	8.1	-0.2	47,766	41,751	2.55	1,885	3.06
5月	7,937	3,387	4,550	172	2.17	167	2.10	178.6	8.1	-0.2	50,299	41,888	2.46	1,895	2.88
6月	7,941	3,389	4,552	183	2.30	178	2.24	159.6	7.9	-0.3	48,286	41,782	2.38	1,868	1.36
增 減 值	與上月比較	4	2	2	11	0.13	11	0.14	-19.0	-0.2	-2,013	-106		-27	
	與上年同月比較	92	19	73	-2	-0.06	-2	-0.06	-5.9	-0.3	-215	972		25	
	與上年同期比較	93	23	68	-1	-0.04	-1	-0.04	-1.5	-0.3	901	944		24	
增 減 率 (%)	與上月比較	0.06	0.07	0.05	5.90		6.75		-10.64	-2.47	-4.00	-0.25		-1.42	
	與上年同月比較	1.17	0.57	1.63	-1.20		-1.32		-3.56	-3.66	-0.44	2.38		1.36	
	與上年同期比較	1.18	0.70	1.54	-0.60		-0.55		-0.91	-3.70	1.61	2.32		1.33	

編製單位：行政院主計總處

說明：1.每人每月總薪資係指受僱員工（不含執行業務所得者）每月經常性薪資（含本薪與按月給付之固定津貼及獎金）及非經常性薪資（含加班費、年終獎金、非按月發放之績效獎金與全勤獎金等）之報酬總額；但不含雇主負擔或提撥之保險費、退休金與資遣費等非薪資報酬。

2.本月底受僱員工人數=上月底受僱員工人數+本月進入人數-本月退出人數，但年平均資料本等式不成立，主因受僱員工人數年資料為各月平均數，非年底人數。

3.本統計結果不含農業、政府機關、公私立學校、研究發展服務業、宗教、職業團體及類似組織等行業，且教育業僅涵蓋「其他教育及教育輔助業」，如各類補習班、才藝班、汽車駕駛訓練班及代辦留（遊）學服務等。

4.自2019年1月起參照「105年工業及服務業普查統計結果」及「中華民國行業標準分類第10次修訂版」校正歷年時間數列資料。

表14 消費者物價指數查價項目漲跌分析
(108年8月)

- 一、105年基期消費者物價指數共調查368個查價項目群，如以民國105年為100，108年8月總指數為102.84，表示108年8月368個查價項目群漲跌加權平均後，較105年上漲2.84%。
- 二、若扣除棗子、柑橘及荔枝3項本月非屬產季水果，365項漲跌分布情形如下：

		上 漲				持平	下 跌					
		0%~3%	3%~5%	5%~10%	超過10%		0%~3%	3%~5%	5%~10%	超過10%		
與上月 比較	項數	166	120	12	17	17	67	132	111	12	5	4
	權數	48.8	45.5	1.3	0.9	1.1	23.2	28.0	20.1	6.0	1.4	0.5
與上年 同月比較	項數	254	171	30	12	41	14	97	62	16	15	4
	權數	67.1	59.1	4.2	1.4	2.4	3.2	29.7	18.3	5.3	5.6	0.5

三、8月CPI查價項目較上月變動率(%；105年=100)：

查價項目	權數	指數	變動率	查價項目	權數	指數	變動率
◎ 51 蔥	0.04	138.26	99.28	39 蚵(牡蠣)	0.04	101.43	3.83
◎ 75 小黃瓜	0.05	103.41	26.51	324 鮮花	0.12	104.16	3.68
△ 65 芹菜	0.02	143.17	25.69	◎ 30 鮭魚	0.10	103.93	3.49
△ 74 大黃瓜	0.03	94.75	23.78	◎ 67 萵苣菜	0.04	123.06	3.37
△ 78 苦瓜	0.04	103.85	20.94	△ 57 茭白筍	0.03	113.39	3.26
◎ 88 其他蔬菜(菜豆、南瓜、辣椒等)	0.04	114.06	18.31	◎ 47 胡蘿蔔	0.03	79.53	3.19
◎ 101 鳳梨	0.09	106.78	17.24	31 黃花魚	0.03	100.93	2.97
◎ 63 青江白菜	0.03	114.41	16.35	△ 52 青蒜	0.01	117.51	2.58
◎ 108 番石榴	0.12	87.42	16.05	△ 83 豌豆	0.01	101.33	2.55
◎ 110 芒果	0.27	67.05	14.99	△ 109 蓮霧	0.02	106.64	2.49
△ 97 小番茄	0.03	105.52	13.90	◎ 104 奇異果	0.07	97.88	2.44
◎ 20 雞蛋	0.20	96.24	13.57	◎ 103 柳丁	0.03	69.34	2.42
△ 68 芥藍菜	0.01	105.41	11.64	◎ 38 蛤蜊	0.08	147.20	2.24
◎ 100 香蕉	0.08	67.77	11.26	△ 73 白花椰菜	0.03	120.25	2.02
◎ 61 小白菜	0.03	115.65	10.63	298 私立幼兒園學雜費	0.40	106.23	1.99
△ 69 莧菜	0.02	102.95	10.46	◎ 60 甘藍菜(高麗菜)	0.20	109.16	1.82
△ 77 絲瓜	0.04	95.88	10.17	◎ 121 鮮奶	0.47	116.30	1.74
◎ 64 空心菜	0.03	98.43	9.98	◎ 85 綠花椰菜	0.02	121.02	1.71
△ 80 茄子	0.04	98.13	9.51	△ 56 薑	0.02	107.63	1.61
79 扁蒲	0.02	109.00	9.44	△ 32 鱈魚	0.12	107.96	1.59
◎ 86 玉米	0.03	93.82	8.70	◎ 87 菇類	0.06	97.76	1.58
△ 62 包心白菜	0.05	111.77	8.61	△ 33 鱸魚	0.05	98.94	1.55
◎ 48 其他根菜(甘薯、山藥等)	0.04	103.16	8.43	35 新鮮小卷	0.07	114.43	1.39
◎ 70 甘薯葉	0.03	97.77	8.39	317 電視機	0.54	82.69	1.32
◎ 105 木瓜	0.11	106.68	7.94	58 蘆筍	0.01	104.48	1.22
△ 98 火龍果	0.20	63.59	7.47	25 土魷、馬加魚	0.05	112.90	1.21
◎ 72 其他葉菜(芥菜、茼蒿、油菜等)	0.02	99.68	7.19	264 汽、機車零配件(不含輪胎)	0.15	101.37	1.18
114 哈密瓜	0.04	103.16	6.92	217 電冰箱	0.12	94.89	1.10
△ 71 韭菜(花)	0.02	103.62	6.51	349 衛生棉	0.09	98.41	1.10
◎ 66 菠菱菜	0.01	140.20	6.27	359 染、燙髮	0.25	104.66	1.10
△ 113 香瓜	0.11	96.33	6.21	22 嘉臘魚、赤鯨	0.02	114.90	1.07
△ 84 敏豆	0.03	119.57	5.96	55 芋	0.02	81.06	1.07
△ 111 葡萄	0.13	87.09	5.90	△ 168 糖果	0.05	108.67	1.06
△ 76 冬瓜	0.01	96.86	5.17	△ 40 其他魚類(紅目鱧、草魚、旗魚等)	0.09	111.61	1.01
352 金飾及珠寶	0.55	110.81	4.71	131 蜂蜜、果醬	0.03	102.48	0.99
◎ 46 蘿蔔	0.03	102.33	4.38	355 其他個人隨身用品(太陽眼鏡、傘等)	0.33	103.18	0.96
△ 53 蒜頭	0.02	83.62	4.23	◎ 1 米	0.36	99.94	0.95
△ 116 桃子	0.13	118.89	4.13	204 床包(單)組、毯子及涼被	0.19	104.69	0.93
120 其他加工水果(葡萄乾、水果罐頭等)	0.04	107.43	4.10	287 其他保健食品(卵磷脂、規精、酵母粉等)	0.66	99.99	0.88
◎ 115 蘋果	0.13	96.58	4.06	265 汽車保養及修理	1.03	106.56	0.85

三、8月CPI查價項目較上月變動率(%；105年=100；續1)：

查價項目	權數	指數	變動率	查價項目	權數	指數	變動率
218 電扇	0.03	105.50	0.84	△ 267 停車費	0.46	105.75	0.18
◎ 151 熟食肉類	0.25	103.82	0.83	312 其他電腦設備及軟體	0.38	98.01	0.17
285 燕窩、雞精	0.12	101.24	0.83	332 遊樂場入場費	0.17	97.86	0.17
2 糯米	0.02	93.51	0.80	135 高粱酒	0.13	102.14	0.16
△ 49 馬鈴薯	0.02	93.39	0.79	◎ 154 西式早點	0.48	105.17	0.16
△ 94 其他加工蔬菜(熟筍、鹹菜、蘿蔔乾等)	0.08	103.03	0.78	281 感冒藥	0.03	104.78	0.16
138 茶葉(粉、包、精)	0.22	102.56	0.78	367 考試報名費	0.03	101.24	0.16
◎ 161 在外點用之咖啡、飲料	0.50	106.37	0.77	216 洗衣及乾衣設備	0.13	100.55	0.14
245 其他通訊設備(電話機、傳真機等)	0.06	100.79	0.77	219 熱水器	0.07	100.12	0.14
274 病房自付費	0.21	107.98	0.77	△ 37 蝦蟹類	0.23	107.23	0.13
283 外用藥	0.13	111.51	0.77	226 茶具	0.06	102.47	0.12
177 其他男衣著(襪子、泳褲、睡衣等)	0.05	95.59	0.73	◎ 11 豬肉	0.99	105.80	0.10
214 冷暖氣設備	0.28	94.96	0.73	◎ 26 吳郭魚	0.10	100.78	0.10
360 其他美容服務費(做臉、塑身等)	0.21	104.53	0.71	△ 124 其他乳製品(調味乳、鮮奶油、乾酪等)	0.10	102.81	0.10
36 烏賊	0.05	114.63	0.66	257 其他運費(宅急便、一般貨運、機車托運等)	0.25	104.24	0.10
◎ 153 中式早點	0.51	105.70	0.66	△ 54 竹筍	0.06	89.31	0.09
284 維他命	0.24	102.69	0.63	◎ 93 豆類製品	0.20	105.95	0.09
331 旅館住宿費	1.10	94.85	0.62	292 教科書	0.42	105.51	0.09
339 其他娛樂服務費(影碟租金、網咖費用等)	0.25	107.01	0.59	◎ 148 麵類調理食品	0.20	102.67	0.08
319 數位照相機及攝影機	0.11	95.46	0.57	195 住宅租金	14.22	102.88	0.08
343 保養品	1.06	103.57	0.57	212 家用裝飾品	0.02	99.97	0.08
△ 21 其他蛋類(皮蛋、鹹鴨蛋等)	0.05	102.31	0.53	337 視唱中心費用	0.09	105.59	0.08
△ 271 醫院掛號費	0.16	110.43	0.53	△ 345 衛生紙、面紙及紙巾	0.39	113.45	0.08
291 其他醫療保健用品(耳溫槍、眼鏡清潔劑等)	0.29	102.95	0.53	◎ 157 中式麵食	1.03	105.91	0.07
353 鐘、錶	0.45	101.88	0.52	△ 158 火鍋	0.29	108.94	0.07
336 相片沖洗及照像費	0.03	103.94	0.50	◎ 162 其他家外食物(鹽酥雞、蚵仔麵線、臭豆腐等)	0.41	107.61	0.07
△ 29 秋刀魚	0.04	103.69	0.49	323 寵物及其必需品(含設備)	0.42	104.28	0.07
342 彩粧及香水	0.30	100.82	0.49	357 其他個人照顧服務(不含醫療看護)	0.88	105.51	0.06
313 消耗性電腦器材	0.04	107.10	0.48	◎ 160 中式以外料理	0.68	104.93	0.05
197 門窗設備	0.10	103.77	0.46	◎ 156 中式米食	2.04	105.88	0.04
23 鯛魚	0.11	104.80	0.41	198 衛浴器材	0.05	103.29	0.04
△ 350 洗髮精、潤絲精	0.39	102.00	0.40	320 運動用具	0.27	103.80	0.04
325 盆栽及園藝用品	0.11	104.83	0.39	293 考試用書及參考書	0.13	101.17	0.03
42 小魚乾	0.06	105.40	0.38	221 瓦斯爐、排油煙機	0.05	101.80	0.02
203 其他工資(水泥工資、木工工資等)	0.36	101.66	0.37	280 中式成藥及方劑	0.13	99.82	0.02
183 其他女衣著(睡衣、孕婦裝、泳衣、襪子等)	0.15	97.65	0.36	189 男鞋	0.37	100.41	0.01
192 洗衣(鞋)工資	0.07	106.32	0.35	△ 90 海帶、紫菜	0.05	102.19	0.00
223 其他家庭耐久設備(熨斗、烘碗機等)	0.28	103.06	0.35	△ 117 柿子	0.03	89.35	0.00
233 家事服務費	0.18	101.03	0.35	◎ 155 西式速食	0.24	106.71	0.00
310 其他補習費	0.05	105.25	0.31	◎ 159 中式餐廳料理	1.41	106.28	0.00
△ 351 其他美容及衛生用品(牙刷、牙線及化妝棉等)	0.22	98.18	0.30	163 幼兒園點心費	0.12	101.30	0.00
206 毛巾	0.06	99.36	0.28	164 學生營養午餐	0.13	103.88	0.00
41 其他貝類及水產品(海參、蜆、海瓜子等)	0.07	114.11	0.25	193 其他衣著服務(男、女裝定製工資、衣著修補費等)	0.03	110.33	0.00
211 桌椅	0.14	103.92	0.24	196 學校住宿費	0.36	100.71	0.00
136 其他酒	0.31	102.58	0.23	199 塗料	0.02	101.54	0.00
191 童鞋	0.15	99.80	0.22	201 油漆工資	0.20	102.89	0.00
326 其他娛樂用品及設備(影音碟片、望遠鏡、棋牌具等)	0.24	104.60	0.22	202 水電工資	0.34	103.58	0.00
286 其他藥品(止痛藥、避孕藥等)	0.09	103.62	0.20	234 住宅管理費	0.83	101.00	0.00
241 汽車	3.06	99.32	0.19	235 其他家庭管理費用(洗水塔、家電維修費、開(配)鎖費等)	0.05	102.50	0.00
◎ 15 雞肉	0.91	100.99	0.18	237 桶裝瓦斯	0.28	115.52	0.00

表14-2

三、8月CPI查價項目較上月變動率(%；105年=100；續2)：

查價項目	權數	指數	變動率	查價項目	權數	指數	變動率
△ 238 家庭用水	0.22	100.90	0.00	364 金融服務支出	0.10	97.86	0.00
△ 239 家庭用電	1.21	112.32	0.00	365 人身保險	4.50	99.83	0.00
△ 240 垃圾清潔費	0.07	99.17	0.00	368 其他費用(複印費、刻印費等)	0.25	105.94	0.00
250 其他油料(潤滑油、機油等)	0.05	101.27	0.00	176 男用內衣褲	0.09	97.38	-0.03
△ 251 公共汽車票	0.17	99.53	0.00	188 學生制服	0.09	104.67	-0.04
252 客運汽車票	0.11	118.53	0.00	321 玩具	0.31	98.47	-0.04
△ 253 計程車資	0.36	99.99	0.00	356 保母費	0.40	91.84	-0.04
△ 254 火車票	0.50	101.41	0.00	119 蜜餞	0.03	118.41	-0.05
△ 255 捷運車票	0.20	90.35	0.00	172 男西裝	0.04	103.04	-0.05
258 郵資	0.03	144.28	0.00	366 產物保險	0.21	92.40	-0.05
△ 259 網際網路費	0.56	89.42	0.00	282 胃腸藥	0.04	108.03	-0.06
◎ 261 固網電話費	0.28	100.17	0.00	24 白帶魚	0.05	109.87	-0.07
262 其他電訊服務費(電話裝置費、網際網路設定費等)	0.01	100.00	0.00	194 其他配件(帽子、皮帶等)	0.18	101.67	-0.09
263 汽、機車輪胎	0.14	94.83	0.00	◎ 44 魚漿製品	0.20	107.17	-0.10
266 機(自行)車修理費	0.32	103.78	0.00	14 其他家畜(羊肉)	0.04	108.12	-0.11
268 車輛通行費	0.16	101.03	0.00	△ 18 貢丸	0.06	105.21	-0.11
269 車輛檢驗費	0.04	100.00	0.00	209 櫥櫃	0.19	104.58	-0.12
270 其他(拋錨拖吊費、租車費、駕照費等)	0.19	99.19	0.00	△ 10 其他穀類及其製品(芝麻、麵筋、水餃皮等)	0.09	103.39	-0.13
◎ 272 診所掛號費	0.28	118.67	0.00	△ 59 其他筍菜(大心菜、球莖甘藍、芽菜類等)	0.01	90.75	-0.13
◎ 273 門診基本部分負擔	0.34	104.59	0.00	△ 315 其他文具(筆、釘書機等)	0.13	101.61	-0.13
◎ 275 其他自付費(處方藥自付費、手術費及檢驗費等)	0.34	101.51	0.00	184 嬰兒衣著	0.03	95.42	-0.14
276 假牙及矯正費	0.57	103.69	0.00	△ 92 乾豆(花生、紅豆、綠豆等)	0.09	95.49	-0.16
277 醫療看護費	0.05	102.62	0.00	△ 132 其他調味品(調味醬、醋、高湯罐頭等)	0.13	104.95	-0.16
△ 278 其他醫療費(民俗及美容醫療等健保不給付之醫療項目)	0.11	101.01	0.00	◎ 137 包裝茶飲料	0.21	104.58	-0.17
279 中藥材	0.25	100.25	0.00	◎ 260 行動通訊費	1.81	88.44	-0.20
288 一般眼鏡	0.26	97.36	0.00	△ 7 蛋糕	0.27	103.56	-0.21
290 復健器具	0.07	101.10	0.00	311 電腦	1.01	96.41	-0.21
◎ 295 報紙	0.06	104.22	0.00	△ 134 啤酒	0.27	100.13	-0.24
296 期刊	0.04	102.39	0.00	243 自行車	0.14	102.94	-0.24
297 公立幼兒園學雜費	0.04	100.52	0.00	8 麥片(粉)	0.05	100.09	-0.29
299 小學學雜費	0.03	100.76	0.00	9 麵粉、調製麵粉	0.02	105.17	-0.30
300 國中學雜費	0.07	100.78	0.00	△ 13 牛肉、牛內臟	0.40	104.47	-0.31
301 公立高中高職學雜費	0.07	105.66	0.00	◎ 6 麵包	0.54	110.54	-0.32
302 私立高中高職學雜費	0.20	101.23	0.00	16 其他家禽(新鮮鴨肉、鵝肉等)	0.04	98.51	-0.32
303 公立大專學雜費	0.24	100.17	0.00	122 奶粉	0.28	102.04	-0.32
304 私立大專學雜費	0.88	99.94	0.00	318 樂器	0.17	100.19	-0.32
305 安親課輔費	0.65	101.42	0.00	308 語言學習費	0.08	106.02	-0.34
306 國中課業補習費	0.74	101.27	0.00	207 其他家用紡織品(窗簾布、椅墊、桌巾等)	0.15	105.77	-0.41
307 高中以上課業補習費	0.48	106.54	0.00	12 豬內臟	0.03	98.14	-0.42
309 電腦學習費	0.01	101.64	0.00	225 鍋具	0.11	99.03	-0.45
327 音樂學習費	0.26	104.83	0.00	344 美容(髮)器材	0.08	94.66	-0.48
328 其他技藝學習費(舞蹈、繪畫等)	0.32	100.94	0.00	89 乾香菇	0.11	101.68	-0.50
329 電影票	0.08	101.93	0.00	187 兒童內衣褲及其他(內衣(褲)、泳衣(褲)等)	0.04	99.50	-0.50
330 藝文休閒活動及運動競賽入場券	0.07	105.12	0.00	△ 130 糖	0.03	110.09	-0.52
△ 335 有線電視租用費	0.37	99.43	0.00	210 床(床墊)	0.24	103.73	-0.52
338 運動費用	0.25	101.55	0.00	220 烹飪小家電	0.05	98.96	-0.52
△ 340 香菸	1.49	136.60	0.00	△ 347 沐浴用品	0.25	103.61	-0.52
△ 358 洗、剪髮	0.28	106.07	0.00	224 餐具	0.04	97.79	-0.53
362 婚喪喜慶費用	0.62	101.47	0.00	230 廚廁清潔劑	0.13	99.13	-0.53
363 土地代書費	0.11	100.81	0.00	190 女鞋	0.49	106.40	-0.55

表14-3

三、8月CPI查價項目較上月變動率(%；105年=100；續完)：

查價項目	權數	指數	變動率	查價項目	權數	指數	變動率
205 枕頭、被胎	0.17	100.07	-0.58	149 肉鬆	0.05	101.64	-1.83
△ 4 速食麵	0.08	101.32	-0.59	△ 236 天然瓦斯	0.15	120.09	-1.85
133 米酒	0.03	100.55	-0.59	150 肉乾	0.06	103.36	-1.99
215 空氣淨化及除濕設備	0.11	94.99	-0.61	231 清潔用具	0.11	104.46	-2.02
128 鹽、甘味調味料	0.02	102.57	-0.62	334 國內旅遊團費	0.60	106.12	-2.06
◎ 147 米類調理食品	0.16	104.46	-0.64	244 行動電話	0.43	83.57	-2.07
200 其他維修材料(延長線、室內裝潢、地板鋪設材料等)	0.07	102.28	-0.65	127 其他食用油(橄欖油、葵花籽油、葡萄籽油等)	0.16	103.89	-2.21
173 男外套	0.19	102.95	-0.66	◎ 50 洋蔥	0.02	94.84	-2.26
179 女外套	0.39	87.65	-0.70	227 照明燈管及燈泡	0.05	95.69	-2.37
◎ 232 其他家用品(保鮮膜、菜刀、殺蟲劑等)	0.49	104.31	-0.70	△ 129 醬油	0.07	105.05	-2.58
△ 152 其他調理食品(雞塊、調理包等)	0.09	98.87	-0.71	346 紙尿布(褲)	0.19	101.41	-2.77
△ 361 婚喪喜慶用品	0.27	102.86	-0.72	◎ 123 發酵乳及優格	0.14	102.92	-2.89
◎ 5 麵條	0.09	101.40	-0.73	△ 348 牙膏、牙粉	0.14	96.97	-2.89
△ 139 碳酸飲料	0.07	97.69	-0.73	△ 248 98無鉛汽油	0.26	116.88	-2.96
242 機車	0.82	98.24	-0.74	◎ 247 95無鉛汽油	2.00	118.78	-3.10
289 隱形眼鏡	0.05	97.19	-0.74	△ 140 包裝咖啡飲料	0.04	104.01	-3.21
◎ 118 其他水果(榴槤、百香果、椰子、柚子等)	0.11	103.04	-0.75	◎ 246 92無鉛汽油	0.42	120.10	-3.33
213 其他家具(梳粧台、嬰兒床、整理箱等)	0.08	102.49	-0.79	△ 27 虱目魚	0.07	98.05	-3.47
294 一般書籍	0.15	100.12	-0.79	91 蔬菜罐頭	0.05	98.33	-3.55
228 燈具、燈飾	0.03	97.24	-0.81	△ 34 肉魚	0.03	120.71	-3.63
314 紙製品	0.05	103.44	-0.82	333 國外旅遊團費	2.02	112.04	-3.66
△ 45 其他加工水產品(鹹魚、魚鬆、魷魚乾等)	0.15	113.49	-0.83	181 女褲(裙)	0.49	88.54	-3.67
322 電子遊樂器軟硬體設備及配件	0.06	101.00	-0.87	249 柴油	0.02	124.16	-3.99
222 飲用水設備	0.08	100.18	-0.88	186 童褲(裙)	0.05	91.70	-4.25
△ 166 甜品	0.05	101.82	-0.89	341 檳榔	0.27	69.77	-4.36
◎ 169 餅乾	0.26	98.21	-0.89	△ 180 女上衣	0.58	85.74	-4.43
28 石斑魚	0.05	101.55	-0.94	△ 82 甜椒(含青椒)	0.04	103.51	-5.34
◎ 170 糕餅點心	0.31	104.72	-0.94	126 沙拉油、調理油	0.05	98.24	-5.37
19 其他肉類製品(火腿、臘肉、肉類罐頭等)	0.05	106.36	-1.00	256 機票	1.23	108.30	-6.29
△ 167 巧克力	0.04	103.16	-1.00	143 運動及機能性飲料	0.03	93.70	-6.38
△ 229 衣服清潔劑	0.31	100.02	-1.01	△ 99 櫻桃	0.08	78.37	-8.20
◎ 171 其他休閒食品(洋芋片、口香糖、瓜子等)	0.24	104.27	-1.04	178 女洋裝	0.14	87.07	-10.01
175 男褲	0.29	101.81	-1.06	96 釋迦	0.03	93.27	-11.42
174 男上衣	0.30	96.10	-1.10	◎ 112 西瓜	0.22	88.99	-11.96
43 魚貝罐頭	0.04	97.79	-1.11	△ 81 番茄	0.06	127.08	-15.61
182 女用內衣褲	0.28	98.90	-1.16	說明：1. 油料費價格下跌；成衣折扣促銷；機票及旅遊團費調降；蔬果受普渡需求及颱風豪雨影響，價格上漲；蛋價上漲。 2. 未列示棗子、柑橘及荔枝3項本月非屬產季水果。 3. 柿子上月非屬產季水果之變動率以0標示。 4. ◎為每月至少購買1次；△為每季(不含每月)至少購買1次；無符號為每季購買不到1次。			
208 沙發	0.15	99.35	-1.18				
3 米粉、粿條及其他米類製品	0.03	103.13	-1.23				
◎ 107 梨子	0.36	90.74	-1.24				
△ 144 礦泉水	0.05	94.00	-1.30				
316 家用音響產品及影碟機	0.15	101.32	-1.30				
△ 142 果蔬汁	0.10	101.33	-1.34				
△ 17 香腸	0.12	103.38	-1.44				
125 麻油、香油	0.04	105.70	-1.49				
◎ 145 其他包裝飲料(豆類、雜糧飲料等)	0.10	104.54	-1.54				
△ 165 冰品	0.07	101.90	-1.61				
146 其他沖泡飲料材料(麥芽飲品、可可、薏仁粉等)	0.08	101.29	-1.62				
185 童上衣	0.13	95.10	-1.69				
354 皮包及行李箱	0.66	97.83	-1.80				
141 咖啡包(粉、豆)	0.13	101.58	-1.83				

表14-4

四、8月CPI查價項目較上年同月變動率(%；105年=100)：

查價項目	權數	指數	變動率	查價項目	權數	指數	變動率
◎ 51 蔥	0.04	138.26	70.15	274 病房自付費	0.21	107.98	5.42
△ 65 芹菜	0.02	143.17	55.47	△ 113 香瓜	0.11	96.33	5.22
△ 78 苦瓜	0.04	103.85	52.65	△ 59 其他莖菜(大心菜、球莖甘藍、芽菜類等)	0.01	90.75	5.02
△ 81 番茄	0.06	127.08	45.45	△ 168 糖果	0.05	108.67	5.00
◎ 108 番石榴	0.12	87.42	40.30	◎ 5 麵條	0.09	101.40	4.94
△ 53 蒜頭	0.02	83.62	33.49	204 床包(罩)組、毯子及涼被	0.19	104.69	4.94
◎ 100 香蕉	0.08	67.77	33.22	231 清潔用具	0.11	104.46	4.69
△ 82 甜椒(含青椒)	0.04	103.51	32.06	△ 54 竹筍	0.06	89.31	4.58
◎ 75 小黃瓜	0.05	103.41	31.31	△ 140 包裝咖啡飲料	0.04	104.01	4.38
◎ 88 其他蔬菜(菜豆、南瓜、辣椒等)	0.04	114.06	31.03	△ 98 火龍果	0.20	63.59	4.28
◎ 61 小白菜	0.03	115.65	30.91	172 男西裝	0.04	103.04	4.22
◎ 85 綠花椰菜	0.02	121.02	30.66	◎ 295 報紙	0.06	104.22	4.22
79 扁蒲	0.02	109.00	29.93	◎ 87 菇類	0.06	97.76	4.13
◎ 63 青江白菜	0.03	114.41	29.60	187 兒童內衣褲及其他(內衣(褲)、泳衣(褲)等)	0.04	99.50	4.11
◎ 66 菠菱菜	0.01	140.20	28.58	322 電子遊樂器軟硬體設備及配件	0.06	101.00	4.09
◎ 67 萵苣菜	0.04	123.06	24.55	◎ 137 包裝茶飲料	0.21	104.58	3.90
△ 76 冬瓜	0.01	96.86	23.67	218 電扇	0.03	105.50	3.79
△ 77 絲瓜	0.04	95.88	23.48	23 鮑魚	0.11	104.80	3.76
△ 80 茄子	0.04	98.13	22.51	266 機(自行)車修理費	0.32	103.78	3.71
△ 97 小番茄	0.03	105.52	22.30	286 其他藥品(止痛藥、避孕藥等)	0.09	103.62	3.67
△ 68 芥藍菜	0.01	105.41	22.10	25 土魷、馬加魚	0.05	112.90	3.59
◎ 64 空心菜	0.03	98.43	21.67	△ 45 其他加工水產品(鹹魚、魚鬆、魷魚乾等)	0.15	113.49	3.58
△ 57 茭白筍	0.03	113.39	20.12	353 鐘、錶	0.45	101.88	3.52
◎ 70 甘薯葉	0.03	97.77	20.08	128 鹽、甘味調味料	0.02	102.57	3.45
114 哈密瓜	0.04	103.16	19.41	◎ 38 蛤蜊	0.08	147.20	3.44
△ 69 莧菜	0.02	102.95	18.72	△ 37 蝦蟹類	0.23	107.23	3.34
△ 62 包心白菜	0.05	111.77	17.88	189 男鞋	0.37	100.41	3.30
352 金飾及珠寶	0.55	110.81	17.21	211 桌椅	0.14	103.92	3.27
◎ 60 甘藍菜(高麗菜)	0.20	109.16	16.89	24 白帶魚	0.05	109.87	3.20
◎ 72 其他葉菜(芥菜、茼蒿、油菜等)	0.02	99.68	16.64	△ 267 停車費	0.46	105.75	3.20
△ 83 豌豆	0.01	101.33	14.34	193 其他穿著服務(男、女裝定製工資、穿著修補費等)	0.03	110.33	3.19
◎ 48 其他根菜(甘薯、山藥等)	0.04	103.16	14.00	344 美容(髮)器材	0.08	94.66	3.13
△ 116 桃子	0.13	118.89	13.49	321 玩具	0.31	98.47	3.05
◎ 115 蘋果	0.13	96.58	11.94	35 新鮮小卷	0.07	114.43	2.99
△ 73 白花椰菜	0.03	120.25	11.70	◎ 272 診所掛號費	0.28	118.67	2.91
◎ 101 鳳梨	0.09	106.78	11.50	184 嬰兒衣著	0.03	95.42	2.90
△ 99 櫻桃	0.08	78.37	11.13	△ 271 醫院掛號費	0.16	110.43	2.88
◎ 105 木瓜	0.11	106.68	10.99	△ 166 甜品	0.05	101.82	2.87
◎ 47 胡蘿蔔	0.03	79.53	10.61	368 其他費用(複印費、刻印費等)	0.25	105.94	2.72
△ 34 肉魚	0.03	120.71	10.35	△ 40 其他魚類(紅目鱧、草魚、旗魚等)	0.09	111.61	2.71
△ 84 敏豆	0.03	119.57	10.14	◎ 232 其他家用品(保鮮膜、菜刀、殺蟲劑等)	0.49	104.31	2.67
191 童鞋	0.15	99.80	9.35	325 盆栽及園藝用品	0.11	104.83	2.58
39 蚵(牡蠣)	0.04	101.43	8.55	9 麵粉、調製麵粉	0.02	105.17	2.57
◎ 50 洋蔥	0.02	94.84	7.80	323 寵物及其必需品(含設備)	0.42	104.28	2.53
△ 109 蓮霧	0.02	106.64	7.27	41 其他貝類及水產品(海參、蜆、海瓜子等)	0.07	114.11	2.52
△ 71 韭菜(花)	0.02	103.62	7.07	◎ 170 糕餅點心	0.31	104.72	2.52
△ 345 衛生紙、面紙及紙巾	0.39	113.45	6.88	◎ 153 中式早點	0.51	105.70	2.44
△ 74 大黃瓜	0.03	94.75	6.47	307 高中以上課業補習費	0.48	106.54	2.43
120 其他加工水果(葡萄乾、水果罐頭等)	0.04	107.43	5.52	◎ 155 西式速食	0.24	106.71	2.41
298 私立幼兒園學雜費	0.40	106.23	5.46	◎ 6 麵包	0.54	110.54	2.39

表14-5

四、8月CPI查價項目較上年同月變動率(%；105年=100；續1)：

查價項目	權數	指數	變動率	查價項目	權數	指數	變動率
△ 111 葡萄	0.13	87.09	2.37	◎ 148 麵類調理食品	0.20	102.67	1.57
△ 94 其他加工蔬菜(熟筍、鹹菜、蘿蔔乾等)	0.08	103.03	2.35	342 彩粧及香水	0.30	100.82	1.57
252 客運汽車票	0.11	118.53	2.34	36 烏賊	0.05	114.63	1.54
◎ 145 其他包裝飲料(豆類、雜糧飲料等)	0.10	104.54	2.33	◎ 30 鮭魚	0.10	103.93	1.52
209 櫥櫃	0.19	104.58	2.32	223 其他家庭耐久設備(熨斗、烘碗機等)	0.28	103.06	1.48
△ 13 牛肉、牛內臟	0.40	104.47	2.30	136 其他酒	0.31	102.58	1.40
△ 134 啤酒	0.27	100.13	2.29	△ 10 其他穀類及其製品(芝麻、麵筋、水餃皮等)	0.09	103.39	1.38
△ 358 洗、剪髮	0.28	106.07	2.29	355 其他個人隨身用品(太陽眼鏡、傘等)	0.33	103.18	1.38
146 其他沖泡飲料材料(麥芽飲品、可可、薏仁粉等)	0.08	101.29	2.28	309 電腦學習費	0.01	101.64	1.37
332 遊樂場入場費	0.17	97.86	2.28	281 感冒藥	0.03	104.78	1.36
△ 158 火鍋	0.29	108.94	2.25	277 醫療看護費	0.05	102.62	1.32
334 國內旅遊團費	0.60	106.12	2.25	◎ 151 熟食肉類	0.25	103.82	1.30
308 語言學習費	0.08	106.02	2.21	235 其他家庭管理費用(洗水塔、家電維修費、開(配)鎖費等)	0.05	102.50	1.30
337 視唱中心費用	0.09	105.59	2.21	◎ 161 在外點用之咖啡、飲料	0.50	106.37	1.25
△ 167 巧克力	0.04	103.16	2.18	183 其他女衣著(睡衣、孕婦裝、泳衣、襪子等)	0.15	97.65	1.22
265 汽車保養及修理	1.03	106.56	2.18	354 皮包及行李箱	0.66	97.83	1.20
◎ 104 奇異果	0.07	97.88	2.13	◎ 147 米類調理食品	0.16	104.46	1.19
119 蜜餞	0.03	118.41	2.12	357 其他個人照顧服務(不含醫療看護)	0.88	105.51	1.18
150 肉乾	0.06	103.36	2.11	310 其他補習費	0.05	105.25	1.16
△ 361 婚喪喜慶用品	0.27	102.86	2.10	314 紙製品	0.05	103.44	1.15
◎ 171 其他休閒食品(洋芋片、口香糖、瓜子等)	0.24	104.27	2.05	3 米粉、麵條及其他米類製品	0.03	103.13	1.13
△ 7 蛋糕	0.27	103.56	2.03	△ 4 速食麵	0.08	101.32	1.07
△ 236 天然瓦斯	0.15	120.09	2.01	◎ 93 豆類製品	0.20	105.95	1.07
227 照明燈管及燈泡	0.05	95.69	1.99	283 外用藥	0.13	111.51	1.05
△ 32 鱈魚	0.12	107.96	1.96	245 其他通訊設備(電話機、傳真機等)	0.06	100.79	1.02
188 學生制服	0.09	104.67	1.96	284 維他命	0.24	102.69	1.02
230 廚廁清潔劑	0.13	99.13	1.94	△ 27 虱目魚	0.07	98.05	0.99
192 洗衣(鞋)工資	0.07	106.32	1.92	△ 18 貢丸	0.06	105.21	0.98
336 相片沖洗及照像費	0.03	103.94	1.91	◎ 156 中式米食	2.04	105.88	0.98
△ 165 冰品	0.07	101.90	1.89	164 學生營養午餐	0.13	103.88	0.95
327 音樂學習費	0.26	104.83	1.89	△ 254 火車票	0.50	101.41	0.91
122 奶粉	0.28	102.04	1.85	210 床(床墊)	0.24	103.73	0.90
339 其他娛樂服務費(影碟租金、網咖費用等)	0.25	107.01	1.83	◎ 11 豬肉	0.99	105.80	0.88
58 蘆筍	0.01	104.48	1.81	197 門窗設備	0.10	103.77	0.88
174 男上衣	0.30	96.10	1.81	163 幼兒園點心費	0.12	101.30	0.86
△ 21 其他蛋類(皮蛋、鹹鴨蛋等)	0.05	102.31	1.78	195 住宅租金	14.22	102.88	0.84
◎ 157 中式麵食	1.03	105.91	1.77	175 男褲	0.29	101.81	0.83
22 嘉臘魚、赤鯨	0.02	114.90	1.76	212 家用裝飾品	0.02	99.97	0.81
292 教科書	0.42	105.51	1.76	244 行動電話	0.43	83.57	0.81
◎ 162 其他家外食物(鹽酥雞、蚵仔麵線、臭豆腐等)	0.41	107.61	1.74	313 消耗性電腦器材	0.04	107.10	0.81
◎ 154 西式早點	0.48	105.17	1.72	291 其他醫療保健用品(耳溫槍、眼鏡清潔劑等)	0.29	102.95	0.79
173 男外套	0.19	102.95	1.71	178 女洋裝	0.14	87.07	0.78
320 運動用具	0.27	103.80	1.69	133 米酒	0.03	100.55	0.77
◎ 159 中式餐廳料理	1.41	106.28	1.68	225 鍋具	0.11	99.03	0.77
293 考試用書及參考書	0.13	101.17	1.68	264 汽、機車零配件(不含輪胎)	0.15	101.37	0.76
125 麻油、香油	0.04	105.70	1.66	◎ 169 餅乾	0.26	98.21	0.75
276 假牙及矯正費	0.57	103.69	1.64	367 考試報名費	0.03	101.24	0.75
△ 129 醬油	0.07	105.05	1.58	43 魚貝罐頭	0.04	97.79	0.74
205 枕頭、被胎	0.17	100.07	1.58	◎ 44 魚漿製品	0.20	107.17	0.73
△ 49 馬鈴薯	0.02	93.39	1.57	138 茶葉(粉、包、精)	0.22	102.56	0.73

表14-6

四、8月CPI查價項目較上年同月變動率(%；105年=100；續2)：

查價項目	權數	指數	變動率	查價項目	權數	指數	變動率
201 油漆工資	0.20	102.89	0.73	182 女用內衣褲	0.28	98.90	0.05
△ 142 果蔬汁	0.10	101.33	0.72	126 沙拉油、調理油	0.05	98.24	0.04
△ 347 沐浴用品	0.25	103.61	0.72	△ 340 香菸	1.49	136.60	0.04
318 樂器	0.17	100.19	0.71	△ 130 糖	0.03	110.09	0.01
241 汽車	3.06	99.32	0.63	△ 239 家庭用電	1.21	112.32	0.00
198 衛浴器材	0.05	103.29	0.62	250 其他油料(潤滑油、機油等)	0.05	101.27	0.00
96 釋迦	0.03	93.27	0.61	△ 251 公共汽車票	0.17	99.53	0.00
135 高粱酒	0.13	102.14	0.60	△ 253 計程車資	0.36	99.99	0.00
221 瓦斯爐、排油煙機	0.05	101.80	0.60	258 郵資	0.03	144.28	0.00
213 其他家具(梳粧台、嬰兒床、整理箱等)	0.08	102.49	0.59	◎ 261 固網電話費	0.28	100.17	0.00
219 熱水器	0.07	100.12	0.59	262 其他電訊服務費(電話裝置費、網際網路設定費等)	0.01	100.00	0.00
363 土地代書費	0.11	100.81	0.58	268 車輛通行費	0.16	101.03	0.00
◎ 160 中式以外料理	0.68	104.93	0.56	269 車輛檢驗費	0.04	100.00	0.00
299 小學學雜費	0.03	100.76	0.54	◎ 273 門診基本部分負擔	0.34	104.59	0.00
338 運動費用	0.25	101.55	0.54	285 燕窩、雞精	0.12	101.24	0.00
297 公立幼兒園學雜費	0.04	100.52	0.52	288 一般眼鏡	0.26	97.36	0.00
△ 139 碳酸飲料	0.07	97.69	0.51	290 復健器具	0.07	101.10	0.00
△ 315 其他文具(筆、釘書機等)	0.13	101.61	0.50	301 公立高中高職學雜費	0.07	105.66	0.00
△ 278 其他醫療費(民俗及美容醫療等健保不給付之醫療項目)	0.11	101.01	0.49	365 人身保險	4.50	99.83	-0.03
333 國外旅遊團費	2.02	112.04	0.48	319 數位照相相機及攝影機	0.11	95.46	-0.04
343 保養品	1.06	103.57	0.48	234 住宅管理費	0.83	101.00	-0.08
△ 238 家庭用水	0.22	100.90	0.45	△ 335 有線電視租用費	0.37	99.43	-0.08
202 水電工工資	0.34	103.58	0.42	14 其他家畜(羊肉)	0.04	108.12	-0.12
257 其他運費(宅急便、一般貨運、機車托運等)	0.25	104.24	0.42	206 毛巾	0.06	99.36	-0.15
19 其他肉類製品(火腿、臘肉、肉類罐頭等)	0.05	106.36	0.40	◎ 275 其他自付費(處方藥品自付費、手術費及檢驗費等)	0.34	101.51	-0.17
289 隱形眼鏡	0.05	97.19	0.39	△ 124 其他乳製品(調味乳、鮮奶油、乾酪等)	0.10	102.81	-0.21
296 期刊	0.04	102.39	0.37	△ 90 海帶、紫菜	0.05	102.19	-0.22
305 安親課輔費	0.65	101.42	0.35	8 麥片(粉)	0.05	100.09	-0.23
329 電影票	0.08	101.93	0.33	149 肉鬆	0.05	101.64	-0.24
243 自行車	0.14	102.94	0.29	346 紙尿布(褲)	0.19	101.41	-0.24
203 其他工資(水泥工資、木工工資等)	0.36	101.66	0.25	226 茶具	0.06	102.47	-0.25
16 其他家禽(新鮮鴨肉、鵝肉等)	0.04	98.51	0.23	233 家事服務費	0.18	101.03	-0.27
300 國中學雜費	0.07	100.78	0.23	294 一般書籍	0.15	100.12	-0.28
302 私立高中高職學雜費	0.20	101.23	0.23	331 旅館住宿費	1.10	94.85	-0.29
220 烹飪小家電	0.05	98.96	0.21	△ 132 其他調味品(調味醬、醋、高湯罐頭等)	0.13	104.95	-0.31
330 藝文休閒活動及運動競賽入場券	0.07	105.12	0.18	◎ 121 鮮奶	0.47	116.30	-0.37
55 芋	0.02	81.06	0.17	190 女鞋	0.49	106.40	-0.37
◎ 123 發酵乳及優格	0.14	102.92	0.17	◎ 107 梨子	0.36	90.74	-0.43
356 保母費	0.40	91.84	0.16	199 塗料	0.02	101.54	-0.46
196 學校住宿費	0.36	100.71	0.15	176 男用內衣褲	0.09	97.38	-0.47
328 其他技藝學習費(舞蹈、繪畫等)	0.32	100.94	0.15	◎ 15 雞肉	0.91	100.99	-0.50
131 蜂蜜、果醬	0.03	102.48	0.14	216 洗衣及乾衣設備	0.13	100.55	-0.57
303 公立大專學雜費	0.24	100.17	0.12	326 其他娛樂用品及設備(影音碟片、望遠鏡、棋牌具等)	0.24	104.60	-0.57
359 染、燙髮	0.25	104.66	0.08	◎ 118 其他水果(榴槤、百香果、椰子、柚子等)	0.11	103.04	-0.60
362 婚喪喜慶費用	0.62	101.47	0.08	200 其他維修材料(延長線、室內裝潢、地板鋪設材料等)	0.07	102.28	-0.60
◎ 1 米	0.36	99.94	0.07	279 中藥材	0.25	100.25	-0.60
280 中式成藥及方劑	0.13	99.82	0.07	349 衛生棉	0.09	98.41	-0.71
42 小魚乾	0.06	105.40	0.06	△ 33 鱸魚	0.05	98.94	-0.75
222 飲用水設備	0.08	100.18	0.06	185 童上衣	0.13	95.10	-0.80
304 私立大專學雜費	0.88	99.94	0.06	306 國中課業補習費	0.74	101.27	-0.82

四、8月CPI查價項目較上年同月變動率(%；105年=100；續完)：

查價項目	權數	指數	變動率	查價項目	權數	指數	變動率
△ 240 垃圾清潔費	0.07	99.17	-0.83	△ 248 98無鉛汽油	0.26	116.88	-6.44
141 咖啡包(粉、豆)	0.13	101.58	-0.85	28 石斑魚	0.05	101.55	-6.71
366 產物保險	0.21	92.40	-0.87	◎ 247 95無鉛汽油	2.00	118.78	-6.80
◎ 26 吳郭魚	0.10	100.78	-0.90	◎ 246 92無鉛汽油	0.42	120.10	-7.23
360 其他美容服務費(做臉、塑身等)	0.21	104.53	-0.93	237 桶裝瓦斯	0.28	115.52	-8.00
89 乾香菇	0.11	101.68	-0.99	324 鮮花	0.12	104.16	-8.32
127 其他食用油(橄欖油、葵花籽油、葡萄籽油等)	0.16	103.89	-1.00	249 柴油	0.02	124.16	-8.39
287 其他保健食品(卵磷脂、規精、酵母粉等)	0.66	99.99	-1.03	215 空氣淨化及除濕設備	0.11	94.99	-8.45
282 胃腸藥	0.04	108.03	-1.04	256 機票	1.23	108.30	-8.55
△ 17 香腸	0.12	103.38	-1.10	△ 117 柿子	0.03	89.35	-9.27
194 其他配件(帽子、皮帶等)	0.18	101.67	-1.13	179 女外套	0.39	87.65	-9.28
△ 152 其他調理食品(雞塊、調理包等)	0.09	98.87	-1.20	◎ 20 雞蛋	0.20	96.24	-10.28
△ 255 捷運車票	0.20	90.35	-1.20	◎ 103 柳丁	0.03	69.34	-10.61
2 糯米	0.02	93.51	-1.29	△ 52 青蒜	0.01	117.51	-12.82
△ 351 其他美容及衛生用品(牙刷、牙線及化妝棉等)	0.22	98.18	-1.34	341 檳榔	0.27	69.77	-24.82
177 其他男衣著(襪子、泳褲、睡衣等)	0.05	95.59	-1.38	說明：1. 蔬菜、水果、醫療費用及個人隨身用品價格上			
207 其他家用紡織品(窗簾布、椅墊、桌巾等)	0.15	105.77	-1.39	漲；蛋類、成衣、燃氣、油料費、機票、通訊費			
△ 92 乾豆(花生、紅豆、綠豆等)	0.09	95.49	-1.41	及3C產品價格下跌。			
242 機車	0.82	98.24	-1.51	2. 未列示棗子、柑橘及荔枝3項本月非屬產季水果。			
208 沙發	0.15	99.35	-1.59	3. ◎為每月至少購買1次；△為每季(不含每月)至少			
311 電腦	1.01	96.41	-1.71	購買1次；無符號為每季購買不到1次。			
263 汽、機車輪胎	0.14	94.83	-1.75				
316 家用音響產品及影碟機	0.15	101.32	-1.95				
△ 350 洗髮精、潤絲精	0.39	102.00	-2.07				
12 豬內臟	0.03	98.14	-2.08				
31 黃花魚	0.03	100.93	-2.14				
364 金融服務支出	0.10	97.86	-2.14				
270 其他(拋錨拖吊費、租車費、駕照費等)	0.19	99.19	-2.15				
△ 29 秋刀魚	0.04	103.69	-2.68				
91 蔬菜罐頭	0.05	98.33	-2.76				
317 電視機	0.54	82.69	-3.09				
224 餐具	0.04	97.79	-3.16				
△ 144 礦泉水	0.05	94.00	-3.53				
△ 348 牙膏、牙粉	0.14	96.97	-3.63				
◎ 110 芒果	0.27	67.05	-3.86				
214 冷暖氣設備	0.28	94.96	-3.89				
181 女褲(裙)	0.49	88.54	-3.98				
△ 180 女上衣	0.58	85.74	-4.02				
△ 229 衣服清潔劑	0.31	100.02	-4.20				
△ 259 網際網路費	0.56	89.42	-4.22				
186 童褲(裙)	0.05	91.70	-4.26				
143 運動及機能性飲料	0.03	93.70	-4.35				
◎ 46 蘿蔔	0.03	102.33	-4.38				
◎ 260 行動通訊費	1.81	88.44	-4.72				
228 燈具、燈飾	0.03	97.24	-4.74				
217 電冰箱	0.12	94.89	-4.99				
◎ 86 玉米	0.03	93.82	-5.14				
◎ 112 西瓜	0.22	88.99	-5.17				
△ 56 薑	0.02	107.63	-5.72				
312 其他電腦設備及軟體	0.38	98.01	-5.94				

五、 1-8月CPI查價項目較上年同期變動率(%；105年=100)：

查價項目	權數	指數	變動率	查價項目	權數	指數	變動率
△ 81 番茄	0.05	87.28	31.45	298 私立幼兒園學雜費	0.40	104.07	3.29
◎ 60 甘藍菜(高麗菜)	0.16	88.19	31.41	193 其他衣著服務(男、女裝定製工資、衣著修補費等)	0.03	110.22	3.25
△ 65 芹菜	0.02	94.99	21.13	◎ 6 麵包	0.54	110.28	3.21
◎ 85 綠花椰菜	0.04	103.48	20.45	79 扁蒲	0.01	87.24	3.14
△ 62 包心白菜	0.05	85.05	18.42	333 國外旅遊團費	2.02	107.22	3.12
◎ 66 菠菱菜	0.02	90.18	17.65	△ 113 香瓜	0.05	92.18	3.03
△ 99 櫻桃	0.09	103.58	16.67	138 茶葉(粉、包、精)	0.22	102.87	2.99
◎ 61 小白菜	0.03	89.12	16.30	△ 57 茭白筍	0.02	101.23	2.90
△ 82 甜椒(含青椒)	0.03	82.77	15.78	150 肉乾	0.06	105.07	2.90
◎ 100 香蕉	0.09	64.61	15.50	125 麻油、香油	0.04	107.04	2.82
◎ 63 青江白菜	0.02	88.04	14.77	334 國內旅遊團費	0.60	105.05	2.76
◎ 67 萵苣菜	0.04	95.81	14.24	9 麵粉、調製麵粉	0.02	104.95	2.75
△ 83 豌豆	0.01	94.40	12.45	55 芋	0.02	79.40	2.65
◎ 47 胡蘿蔔	0.03	71.47	11.46	172 男西裝	0.04	103.17	2.60
△ 73 白花椰菜	0.05	89.14	8.99	◎ 145 其他包裝飲料(豆類、雜糧飲料等)	0.10	105.29	2.53
△ 80 茄子	0.03	79.79	8.75	△ 69 莧菜	0.01	90.14	2.49
227 照明燈管及燈泡	0.05	97.13	8.59	286 其他藥品(止痛藥、避孕藥等)	0.09	102.91	2.48
△ 236 天然瓦斯	0.15	122.97	8.29	◎ 155 西式速食	0.24	106.72	2.37
△ 345 衛生紙、面紙及紙巾	0.39	113.28	7.98	368 其他費用(複印費、刻印費等)	0.25	105.24	2.37
△ 53 蒜頭	0.02	75.78	7.80	189 男鞋	0.37	100.77	2.35
◎ 72 其他葉菜(芥菜、茼蒿、油菜等)	0.04	84.28	7.75	◎ 123 發酵乳及優格	0.14	104.44	2.32
△ 68 芥藍菜	0.01	86.83	7.70	25 土魷、馬加魚	0.05	113.71	2.30
△ 97 小番茄	0.11	75.05	7.68	△ 358 洗、剪髮	0.28	106.23	2.30
◎ 51 蔥	0.04	75.38	7.59	39 蚵(牡蠣)	0.04	99.87	2.28
◎ 20 雞蛋	0.20	104.72	7.14	326 其他娛樂用品及設備(影音碟片、望遠鏡、棋牌具等)	0.24	104.28	2.25
◎ 105 木瓜	0.12	90.44	6.87	327 音樂學習費	0.26	104.09	2.25
△ 168 糖果	0.05	107.90	6.83	△ 267 停車費	0.46	104.67	2.18
◎ 50 洋蔥	0.02	93.45	6.58	◎ 157 中式麵食	1.03	105.50	2.17
△ 116 桃子	0.08	110.88	6.52	339 其他娛樂服務費(影碟租金、網咖費用等)	0.25	106.68	2.14
352 金飾及珠寶	0.55	102.39	5.76	△ 13 牛肉、牛內臟	0.40	104.60	2.13
◎ 70 甘薯葉	0.02	81.94	5.35	◎ 171 其他休閒食品(洋芋片、口香糖、瓜子等)	0.24	104.80	2.10
△ 140 包裝咖啡飲料	0.04	108.37	5.13	△ 158 火鍋	0.29	108.65	2.07
114 哈密瓜	0.09	98.72	4.73	307 高中以上課業補習費	0.48	106.09	2.07
274 病房自付費	0.21	106.72	4.51	320 運動用具	0.27	102.92	2.07
◎ 272 診所掛號費	0.28	116.34	4.49	141 咖啡包(粉、豆)	0.13	103.22	2.02
◎ 295 報紙	0.06	104.22	4.22	◎ 162 其他家外食物(鹽酥雞、蚵仔麵線、臭豆腐等)	0.41	106.85	2.02
119 蜜餞	0.03	118.56	4.12	3 米粉、板條及其他米類製品	0.03	104.65	1.96
◎ 64 空心菜	0.02	87.40	3.94	128 鹽、甘味調味料	0.02	102.28	1.94
191 童鞋	0.15	99.79	3.90	188 學生制服	0.09	104.14	1.94
325 盆栽及園藝用品	0.11	104.79	3.90	△ 139 碳酸飲料	0.07	100.39	1.91
◎ 115 蘋果	0.15	93.32	3.89	◎ 232 其他家用品(保鮮膜、菜刀、殺蟲劑等)	0.49	103.60	1.91
△ 129 醬油	0.07	108.46	3.83	△ 109 蓮霧	0.15	98.06	1.90
184 嬰兒衣著	0.03	98.36	3.81	◎ 159 中式餐廳料理	1.41	105.77	1.90
△ 45 其他加工水產品(鹹魚、魚鬆、魷魚乾等)	0.15	113.15	3.80	308 語言學習費	0.08	105.50	1.90
231 清潔用具	0.11	104.27	3.73	322 電子遊樂器軟硬體設備及配件	0.06	99.69	1.88
120 其他加工水果(葡萄乾、水果罐頭等)	0.04	106.06	3.61	△ 165 冰品	0.07	103.01	1.87
23 鯧魚	0.11	106.76	3.56	292 教科書	0.42	105.36	1.87
△ 84 敏豆	0.03	96.23	3.52	◎ 48 其他根菜(甘薯、山藥等)	0.04	91.94	1.83
△ 271 醫院掛號費	0.16	108.90	3.50	◎ 154 西式早點	0.48	104.44	1.82
266 機(自行)車修理費	0.32	103.43	3.39	◎ 170 糕餅點心	0.31	105.49	1.78

表14-9

五、 1-8月CPI查價項目較上年同期變動率(%；105年=100；續1)：

查價項目	權數	指數	變動率	查價項目	權數	指數	變動率
293 考試用書及參考書	0.13	101.16	1.76	313 消耗性電腦器材	0.04	107.28	1.04
192 洗衣(鞋)工資	0.07	106.11	1.74	136 其他酒	0.31	102.25	1.02
252 客運汽車票	0.11	118.15	1.74	203 其他工資(水泥工資、木工工資等)	0.36	101.34	1.02
△ 34 肉魚	0.03	118.55	1.71	149 肉鬆	0.05	103.54	1.01
314 紙製品	0.05	103.45	1.71	221 瓦斯爐、排油煙機	0.05	101.53	1.00
41 其他貝類及水產品(海參、蜆、海瓜子等)	0.07	112.78	1.70	356 保母費	0.40	100.87	1.00
211 桌椅	0.14	103.00	1.67	178 女洋裝	0.14	95.60	0.99
336 相片沖洗及照像費	0.03	103.32	1.62	24 白帶魚	0.05	107.28	0.98
35 新鮮小卷	0.07	114.44	1.62	△ 40 其他魚類(紅目鱧、草魚、旗魚等)	0.09	109.82	0.98
131 蜂蜜、果醬	0.03	102.26	1.62	163 幼兒園點心費	0.12	101.32	0.97
△ 7 蛋糕	0.27	103.47	1.60	◎ 148 麵類調理食品	0.20	102.23	0.96
◎ 121 鮮奶	0.47	113.80	1.60	164 學生營養午餐	0.13	103.88	0.95
346 紙尿布(褲)	0.19	103.40	1.60	281 感冒藥	0.03	103.65	0.93
282 胃腸藥	0.04	108.43	1.55	195 住宅租金	14.22	102.60	0.92
◎ 5 麵條	0.09	102.06	1.52	213 其他家具(梳粧台、嬰兒床、整理箱等)	0.08	104.16	0.92
353 鐘、錶	0.45	101.06	1.51	◎ 93 豆類製品	0.20	105.62	0.91
△ 21 其他蛋類(皮蛋、鹹鴨蛋等)	0.05	101.48	1.49	225 鍋具	0.11	98.85	0.89
◎ 137 包裝茶飲料	0.21	105.80	1.48	△ 32 鱈魚	0.12	106.41	0.88
△ 130 糖	0.03	111.49	1.46	16 其他家禽(新鮮鴨肉、鵝肉等)	0.04	99.40	0.87
△ 132 其他調味品(調味醬、醋、高湯罐頭等)	0.13	104.90	1.45	223 其他家庭耐久設備(熨斗、烘碗機等)	0.28	103.12	0.87
310 其他補習費	0.05	104.75	1.43	257 其他運費(宅急便、一般貨運、機車托運等)	0.25	103.86	0.87
337 視唱中心費用	0.09	105.95	1.43	△ 71 韭菜(花)	0.02	91.93	0.86
122 奶粉	0.28	101.79	1.41	318 樂器	0.17	100.04	0.86
◎ 153 中式早點	0.51	104.48	1.40	202 水電工工資	0.34	103.55	0.84
277 醫療看護費	0.05	103.06	1.38	△ 361 婚喪喜慶用品	0.27	103.47	0.80
321 玩具	0.31	98.50	1.37	△ 4 速食麵	0.08	102.56	0.78
△ 18 貢丸	0.06	105.33	1.35	◎ 44 魚漿製品	0.20	107.16	0.78
174 男上衣	0.30	98.38	1.35	201 油漆工資	0.20	102.74	0.75
265 汽車保養及修理	1.03	105.59	1.35	22 嘉臘魚、赤鯨	0.02	114.80	0.74
127 其他食用油(橄欖油、葵花籽油、葡萄籽油等)	0.16	105.53	1.34	309 電腦學習費	0.01	100.61	0.72
△ 134 啤酒	0.27	101.55	1.34	291 其他醫療保健用品(耳溫槍、眼鏡清潔劑等)	0.29	102.63	0.71
342 彩粧及香水	0.30	99.64	1.34	△ 77 絲瓜	0.03	80.27	0.70
58 蘆筍	0.01	99.89	1.32	42 小魚乾	0.06	105.08	0.69
187 兒童內衣褲及其他(內衣(褲)、泳衣(褲)等)	0.04	98.17	1.31	235 其他家庭管理費用(洗水塔、家電維修費、開(配)鎖費等)	0.05	101.93	0.68
◎ 156 中式米食	2.04	105.54	1.30	19 其他肉類製品(火腿、臘肉、肉類罐頭等)	0.05	107.62	0.67
△ 10 其他穀類及其製品(芝麻、麵筋、水餃皮等)	0.09	104.02	1.26	◎ 11 豬肉	0.99	104.96	0.66
324 鮮花	0.12	100.89	1.25	173 男外套	0.19	104.12	0.66
283 外用藥	0.13	110.64	1.24	285 燕窩、雞精	0.12	101.74	0.66
276 假牙及矯正費	0.57	102.68	1.23	209 櫥櫃	0.19	103.10	0.65
355 其他個人隨身用品(太陽眼鏡、傘等)	0.33	103.23	1.23	◎ 161 在外點用之咖啡、飲料	0.50	105.44	0.63
218 電扇	0.03	104.46	1.21	323 寵物及其必需品(含設備)	0.42	102.98	0.62
△ 27 虱目魚	0.07	102.97	1.20	43 魚貝罐頭	0.04	100.66	0.61
△ 59 其他筍菜(大心菜、球莖甘藍、芽菜類等)	0.02	87.42	1.19	△ 124 其他乳製品(調味乳、鮮奶油、乾酪等)	0.10	102.50	0.59
338 運動費用	0.25	101.49	1.19	198 衛浴器材	0.05	103.07	0.59
△ 166 甜品	0.05	102.53	1.15	△ 254 火車票	0.50	101.11	0.57
◎ 147 米類調理食品	0.16	104.16	1.11	212 家用裝飾品	0.02	99.38	0.56
206 毛巾	0.06	99.49	1.10	367 考試報名費	0.03	101.02	0.56
197 門窗設備	0.10	103.19	1.09	△ 142 果蔬汁	0.10	101.96	0.55
◎ 160 中式以外料理	0.68	104.80	1.08	299 小學學雜費	0.03	100.76	0.54
146 其他沖泡飲料材料(參芽飲品、可可、薏仁粉等)	0.08	101.60	1.05	329 電影票	0.08	101.90	0.54

表14-10

五、 1-8月CPI查價項目較上年同期變動率(%；105年=100；續2)：

查價項目	權數	指數	變動率	查價項目	權數	指數	變動率
△ 94 其他加工蔬菜(熟筍、鹹菜、蘿蔔乾等)	0.08	102.08	0.53	△ 347 沐浴用品	0.25	104.26	0.08
207 其他家用紡織品(窗簾布、椅墊、桌巾等)	0.15	105.86	0.53	304 私立大專學雜費	0.88	99.94	0.06
243 自行車	0.14	102.88	0.52	294 一般書籍	0.15	100.47	0.05
204 床包(單)組、毯子及涼被	0.19	102.66	0.49	230 廚廁清潔劑	0.13	98.22	0.02
359 染、燙髮	0.25	103.75	0.47	250 其他油料(潤滑油、機油等)	0.05	101.27	0.00
△ 37 蝦蟹類	0.23	108.56	0.46	△ 251 公共汽車票	0.17	99.53	0.00
297 公立幼兒園學雜費	0.04	100.46	0.46	258 郵資	0.03	144.28	0.00
△ 238 家庭用水	0.22	100.90	0.45	262 其他電訊服務費(電話裝置費、網路資訊網路設定費等)	0.01	100.00	0.00
241 汽車	3.06	99.11	0.45	269 車輛檢驗費	0.04	100.00	0.00
△ 52 青蒜	0.02	78.86	0.42	◎ 273 門診基本部分負擔	0.34	104.59	0.00
133 米酒	0.03	100.67	0.42	301 公立高中高職學雜費	0.07	105.66	0.00
△ 278 其他醫療費(民俗及美容醫療等健保不給付之醫療項目)	0.11	100.80	0.41	210 床(床墊)	0.24	103.38	-0.03
△ 239 家庭用電	1.21	99.86	0.40	◎ 261 固網電話費	0.28	99.89	-0.03
245 其他通訊設備(電話機、傳真機等)	0.06	99.98	0.40	362 婚喪喜慶費用	0.62	101.47	-0.03
14 其他家畜(羊肉)	0.04	108.12	0.38	288 一般眼鏡	0.26	97.27	-0.04
◎ 151 熟食肉類	0.25	103.84	0.36	8 麥片(粉)	0.05	101.13	-0.05
305 安親課輔費	0.65	101.38	0.36	△ 90 海帶、紫菜	0.05	102.29	-0.09
◎ 101 鳳梨	0.13	89.04	0.35	△ 335 有線電視租用費	0.37	99.43	-0.14
△ 340 香菸	1.49	136.59	0.35	◎ 75 小黃瓜	0.04	79.90	-0.15
363 土地地書費	0.11	100.67	0.34	△ 152 其他調理食品(雞塊、調理包等)	0.09	100.20	-0.16
△ 315 其他文具(筆、釘書機等)	0.13	101.57	0.33	176 男用內衣褲	0.09	97.94	-0.17
357 其他個人照顧服務(不含醫療看護)	0.88	107.14	0.32	226 茶具	0.06	102.89	-0.19
219 熱水器	0.07	99.90	0.31	214 冷暖氣設備	0.28	97.40	-0.22
91 蔬菜罐頭	0.05	103.10	0.29	233 家事服務費	0.18	103.53	-0.22
284 維他命	0.24	101.35	0.29	205 枕頭、被胎	0.17	99.46	-0.24
175 男褲	0.29	102.24	0.28	344 美容(髮)器材	0.08	93.77	-0.24
△ 167 巧克力	0.04	102.84	0.27	◎ 275 其他自付費(處方藥品自付費、手術費及檢驗費等)	0.34	101.61	-0.27
296 期刊	0.04	101.59	0.27	200 其他維修材料(延長線、室內裝潢、地板鋪設材料等)	0.07	102.18	-0.29
◎ 26 吳郭魚	0.10	100.90	0.26	220 烹飪小家電	0.05	97.75	-0.29
300 國中學雜費	0.07	100.78	0.23	222 飲用水設備	0.08	100.37	-0.29
302 私立高中高職學雜費	0.20	101.23	0.23	290 復健器具	0.07	100.83	-0.29
306 國中課業補習費	0.74	101.90	0.22	360 其他理容服務費(做臉、塑身等)	0.21	104.86	-0.30
△ 17 香腸	0.12	104.88	0.21	△ 56 薑	0.02	106.25	-0.34
289 隱形眼鏡	0.05	98.88	0.20	242 機車	0.82	99.37	-0.35
328 其他技藝學習費(舞蹈、繪畫等)	0.32	100.87	0.20	268 車輛通行費	0.16	99.86	-0.38
331 旅館住宿費	1.10	96.12	0.19	366 產物保險	0.21	92.84	-0.39
135 高粱酒	0.13	101.65	0.18	△ 240 垃圾清潔費	0.07	99.59	-0.41
270 其他(拋錨拖吊費、租車費、駕照費等)	0.19	99.17	0.17	△ 76 冬瓜	0.01	85.28	-0.44
365 人身保險	4.50	99.84	0.17	◎ 30 鮭魚	0.10	101.16	-0.46
196 學校住宿費	0.36	100.71	0.15	△ 74 大黃瓜	0.02	82.64	-0.61
280 中式成藥及方劑	0.13	99.70	0.15	◎ 110 芒果	0.19	74.08	-0.64
36 烏賊	0.05	114.21	0.14	◎ 38 蛤蜊	0.08	143.72	-0.66
△ 49 馬鈴薯	0.02	90.68	0.14	237 桶裝瓦斯	0.28	119.92	-0.73
330 藝文休閒活動及運動競賽入場券	0.07	105.03	0.14	◎ 87 菇類	0.08	97.62	-0.76
△ 253 計程車資	0.36	100.96	0.13	343 保養品	1.06	102.24	-0.88
△ 350 洗髮精、潤絲精	0.39	103.00	0.13	◎ 15 雞肉	0.91	102.13	-0.91
303 公立大專學雜費	0.24	100.17	0.12	△ 54 竹筍	0.05	99.37	-0.93
◎ 169 餅乾	0.26	99.27	0.11	190 女鞋	0.49	106.95	-0.94
199 塗料	0.02	101.32	0.09	89 乾香菇	0.11	102.60	-0.95
234 住宅管理費	0.83	101.16	0.09	287 其他保健食品(卵磷脂、規精、酵母粉等)	0.66	99.55	-0.96

五、 1-8月CPI查價項目較上年同期變動率(%；105年=100；續完)：

查價項目	權數	指數	變動率	查價項目	權數	指數	變動率
194 其他配件(帽子、皮帶等)	0.18	101.40	-0.97	◎ 112 西瓜	0.15	82.82	-4.46
279 中藥材	0.25	100.27	-0.99	31 黃花魚	0.03	99.54	-4.52
354 皮包及行李箱	0.66	98.57	-1.06	◎ 46 蘿蔔	0.05	80.28	-4.90
◎ 1 米	0.36	99.70	-1.11	△ 255 捷運車票	0.20	90.28	-5.07
◎ 86 玉米	0.04	84.51	-1.11	312 其他電腦設備及軟體	0.38	99.67	-5.18
208 沙發	0.15	100.32	-1.14	◎ 107 梨子	0.17	90.00	-5.19
316 家用音響產品及影碟機	0.15	102.81	-1.19	◎ 260 行動通訊費	1.81	90.69	-5.34
249 柴油	0.02	128.79	-1.21	◎ 103 柳丁	0.05	73.12	-6.27
217 電冰箱	0.12	99.22	-1.28	317 電視機	0.54	81.40	-7.55
143 運動及機能性飲料	0.03	99.22	-1.29	◎ 118 其他水果(榴槤、百香果、椰子、柚子等)	0.04	93.68	-8.99
263 汽、機車輪胎	0.14	95.54	-1.30	179 女外套	0.39	89.68	-9.36
126 沙拉油、調理油	0.05	101.66	-1.31	△ 111 葡萄	0.11	86.90	-9.45
183 其他女衣著(睡衣、孕婦裝、泳衣、襪子等)	0.15	96.98	-1.31	◎ 88 其他蔬菜(菜豆、南瓜、辣椒等)	0.04	86.56	-9.71
364 金融服務支出	0.10	98.66	-1.34	△ 117 柿子	0.01	87.76	-12.26
349 衛生棉	0.09	99.84	-1.35	341 檳榔	0.27	94.53	-15.49
△ 348 牙膏、牙粉	0.14	98.53	-1.39	說明：1. 未列示棗子、柑橘及荔枝3項本月非屬產季水果。			
177 其他男衣著(襪子、泳褲、睡衣等)	0.05	95.05	-1.46	2. ◎為每月至少購買1次；△為每季(不含每月)至少			
264 汽、機車零配件(不含輪胎)	0.15	100.13	-1.54	購買1次；無符號為每季購買不到1次。			
216 洗衣及乾衣設備	0.13	100.94	-1.55				
△ 33 鱸魚	0.05	98.27	-1.64				
12 豬內臟	0.03	98.80	-1.72				
311 電腦	1.01	96.88	-1.76				
256 機票	1.23	105.99	-1.80				
182 女用內衣褲	0.28	100.06	-1.84				
△ 29 秋刀魚	0.04	104.29	-1.87				
△ 248 98無鉛汽油	0.26	118.88	-1.88				
◎ 247 95無鉛汽油	2.00	120.88	-2.03				
△ 229 衣服清潔劑	0.31	100.66	-2.10				
◎ 246 92無鉛汽油	0.42	122.40	-2.13				
△ 92 乾豆(花生、紅豆、綠豆等)	0.09	97.23	-2.18				
△ 78 苦瓜	0.03	77.49	-2.22				
96 釋迦	0.03	104.97	-2.26				
△ 351 其他美容及衛生用品(牙刷、牙線及化妝棉等)	0.22	97.80	-2.28				
332 遊樂場入場費	0.17	97.47	-2.37				
181 女褲(裙)	0.49	94.72	-2.71				
2 糯米	0.02	92.70	-2.74				
◎ 108 番石榴	0.15	76.48	-2.76				
215 空氣淨化及除濕設備	0.11	99.67	-2.83				
28 石斑魚	0.05	105.90	-3.03				
△ 180 女上衣	0.58	91.11	-3.03				
△ 98 火龍果	0.09	75.82	-3.12				
224 餐具	0.04	98.18	-3.18				
△ 259 網際網路費	0.56	90.66	-3.35				
228 燈具、燈飾	0.03	98.87	-3.42				
185 童上衣	0.13	98.14	-3.67				
186 童褲(裙)	0.05	96.84	-3.67				
244 行動電話	0.43	82.79	-3.81				
◎ 104 奇異果	0.07	96.17	-3.90				
319 數位照相機及攝影機	0.11	94.65	-3.98				
△ 144 礦泉水	0.05	95.27	-4.36				