

## 行政院主計總處

公務預算處、基金預算處

台北市忠孝東路1段1號 電話：(02) 3356-6500

綜合規劃處、會計決算處、綜合統計處、國勢普查處、主計資訊處

台北市廣州街2號 電話：(02) 2380-3400

網址：<https://www.dgbas.gov.tw>

傳真：(02) 2380-3465

中華民國108年10月5日下午4時發布，並透過網際網路同步發送

主辦單位：綜合統計處

新聞聯繫人：物價統計科 曹志弘科長

電話：(02)2380-3449

## 108年9月份物價變動概況

## 壹、物價變動提要

- 一、9月份消費者物價總指數(CPI)，較上月漲0.17%，經調整季節變動因素後漲0.42%；較上年同月漲0.43%，1-9月平均，較上年同期漲0.51%。
- 二、9月份躉售物價總指數(WPI)，較上月跌0.63%，經調整季節變動因素後跌0.86%；較上年同月跌4.53%，1-9月平均，較上年同期跌1.27%。

物價指數年增率

單位：%

指數時間	消費者物價指數				躉售物價指數						
	不含食物	不含蔬果及能源 (核心CPI)	服務類		內銷品				出口		
					國產內銷	進口		新台幣計價	美元計價		
						新台幣計價	美元計價				
101年	1.93	1.07	0.99	0.74	-1.16	-0.95	-0.59	-1.28	-1.91	-1.62	-2.25
102年	0.79	0.60	0.66	0.75	-2.43	-2.67	-0.71	-4.45	-4.81	-2.06	-2.43
103年	1.20	0.31	1.27	1.16	-0.56	-0.95	0.28	-2.09	-4.04	0.10	-1.91
104年	-0.30	-1.55	0.78	0.96	-8.85	-11.30	-9.55	-12.94	-16.85	-4.67	-8.96
105年	1.39	-0.07	0.84	0.79	-2.98	-3.15	-3.22	-3.08	-4.69	-2.70	-4.32
106年	0.62	1.02	1.04	1.01	0.90	2.39	3.44	1.36	7.41	-1.46	4.47
107年	1.35	1.42	1.21	0.92	3.63	4.99	3.73	6.13	7.11	1.45	2.42
第4季	0.46	0.59	0.62	0.56	3.14	4.00	2.12	5.67	3.13	1.77	-0.68
108年											
第1季	0.33	0.10	0.42	0.63	0.70	0.93	-0.58	2.29	-2.79	0.32	-4.66
第2季	0.81	0.32	0.56	0.86	-0.58	-0.12	-1.16	0.79	-3.59	-1.33	-5.62
第3季	0.41	-0.07	0.41	0.53	-3.83	-3.69	-3.93	-3.46	-5.10	-4.07	-5.70
6月	0.85	0.09	0.47	0.79	-2.01	-1.63	-2.52	-0.87	-4.83	-2.59	-6.48
7月	0.38	-0.01	0.33	0.60	-3.45	-3.12	-3.63	-2.67	-4.32	-3.99	-5.63
8月	0.43	-0.15	0.39	0.38	-3.50	-3.38	-3.62	-3.17	-5.26	-3.70	-5.78
9月	0.43	-0.06	0.52	0.61	-4.53	-4.53	-4.53	-4.54	-5.71	-4.50	-5.67
1-9月	0.51	0.12	0.46	0.67	-1.27	-1.00	-1.91	-0.19	-3.84	-1.72	-5.33

說明：由於受查者延誤或更正報價，最近3個月資料均可能修正。

## 貳、物價變動詳情

### 一、消費者物價指數

(一) 9月 CPI 較上月漲0.17%：主因蔬菜及水果受8月颱風豪雨遞延影響，價格上揚，惟機票及旅遊團費隨暑期旅遊旺季結束回跌，抵銷部分漲幅。

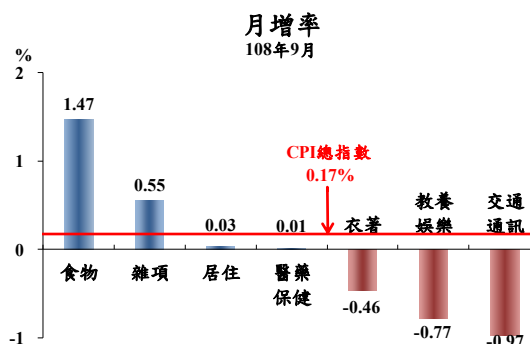
1. 七大類中變動影響較大者如下：

(1) 食物類漲 1.47%：主因蔬菜及水果受 8 月颱風豪雨遞延影響，價格分別上漲 7.04%及 6.42%所致。

(2) 雜項類漲 0.55%：主因中秋節家長饋贈禮金，保母費上漲 10.99%所致。

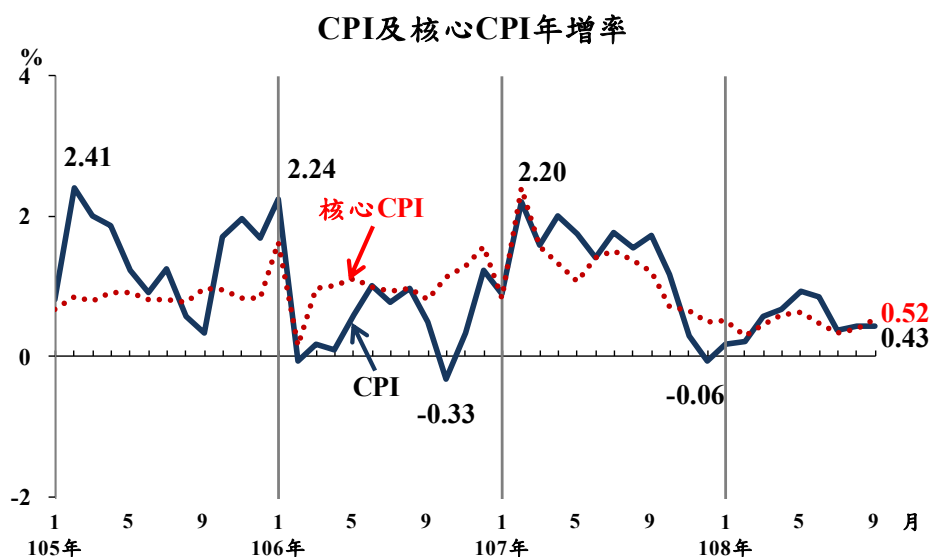
(3) 交通及通訊類跌 0.97%：主因暑期旅遊旺季結束，機票下跌 9.58%所致，惟油料費漲 0.79%，抵銷部分跌幅。

(4) 教養娛樂類跌 0.77%：主因暑期旅遊旺季結束，國內、外旅遊團費價格回跌所致。



2. 368個查價項目群扣除3項本月非屬產季水果(棗子、柑橘及荔枝，本月權數為0)後，上漲者198項，權數合計53.4%，下跌者113項，權數合計27.0%，漲跌項目詳表14。

(二) 9月 CPI 較上年同月漲0.43%：主因蔬菜、水果、醫療費用、旅遊團費及個人隨身用品價格上漲所致，惟蛋類、成衣、燃氣、油料費、機票、通訊費及3C 產品價格下跌，抵銷部分漲幅；若扣除蔬菜水果，漲0.17%，再剔除能源後之總指數(即核心 CPI)，亦漲0.52%。



1. 七大類中變動影響較大者如下：

(1) 食物類漲 1.97%：主因水果及蔬菜價格分別上漲 7.34%及 2.37%所致，惟蛋類價格續跌 12.42%，抵銷部分漲幅。

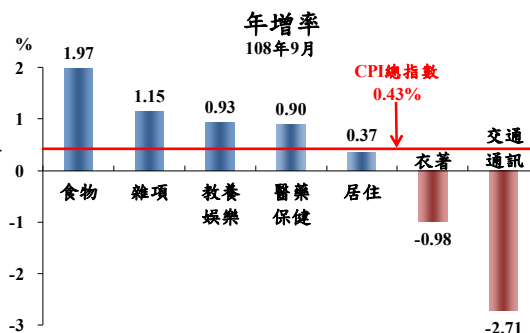
(2) 雜項類漲 1.15%：主因金飾及珠寶等個人隨身用品價格上漲所致。

(3) 教養娛樂類漲0.93%：主因國內、外旅遊團費調漲所致。

(4) 醫藥保健類漲0.90%：主因掛號費及病房自付費調漲所致。

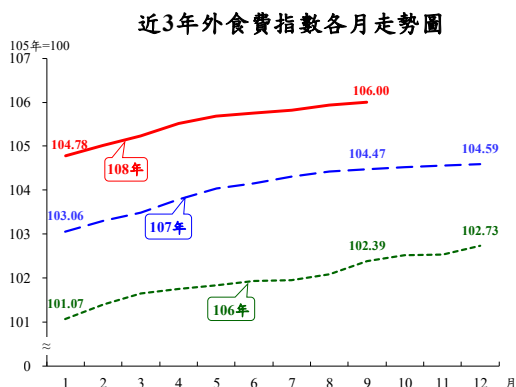
(5) 交通及通訊類跌2.71%：主因油料費、通訊費及機票價格分別下跌8.08%、5.56%及4.07%所致。

(6) 衣著類跌0.98%：主因部分夏季服飾售價較上年優惠，成衣價格下跌1.65%所致。



2. 按商品性質別觀察，商品類漲0.24%

，其中非耐久性消費品(含食物及能源等)漲0.39%，半耐久性消費品跌0.33%，耐久性消費品漲0.35%；另服務類漲0.61%，其中外食費上漲1.46%。



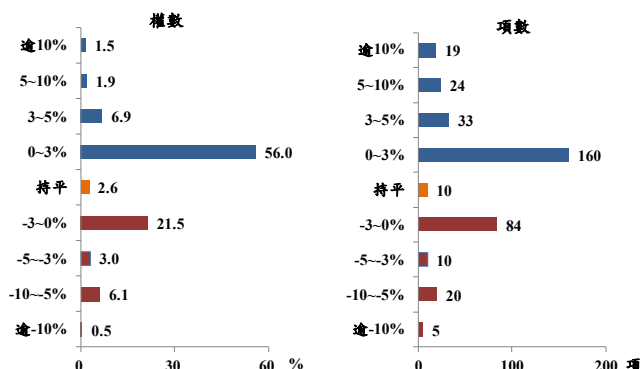
3. 按購買頻度別觀察，「每月」至少購買1次者跌0.05%

(主受油料費與蔬果交互影響)，「每季」至少購買1次者漲0.47%，「每季購買不到1次」者亦漲0.52%。

4. 368個查價項目

群扣除3項本月非屬產季水果，上漲者236項，權數合計66.2%，下跌者119項，權數合計31.2%，漲跌項目詳表14。

查價項目漲跌分布圖(108年9月與上年同月比較)



(三) 1-9月CPI較上年同期漲0.51%：其中商品類漲0.35%，服務類漲0.67%；若扣除蔬菜水果，漲0.36%；核心CPI漲0.46%。

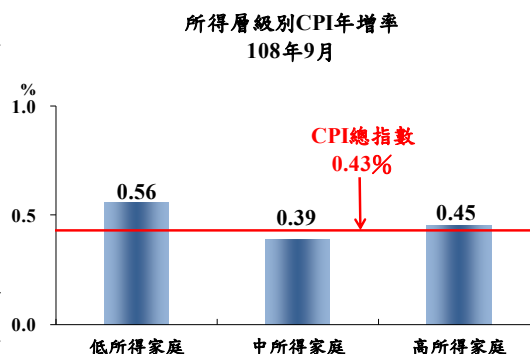
## 二、9月份所得層級別消費者物價指數

(一) 低所得家庭較上月漲 0.38%，較上年同月漲 0.56%，1-9 月平均較上年同期漲 0.69%。

(二) 中所得家庭較上月漲 0.24%，較上年同月漲 0.39%，1-9 月平均較上年同期漲 0.50%。

(三) 高所得家庭較上月跌 0.02%，較上年同月漲 0.45%，1-9 月平均較上年同期漲 0.50%。

(四) 低所得家庭 CPI 較上年同月漲幅高於中、高所得家庭，主因漲幅較大的食物類占比較高，以及跌幅較大的交通及通訊類占比較低所致；相關資料詳見表 3。



## 三、躉售物價指數

### (一) 9月 WPI 較上月跌0.63%

1. 國產內銷物價指數較上月跌0.28%。

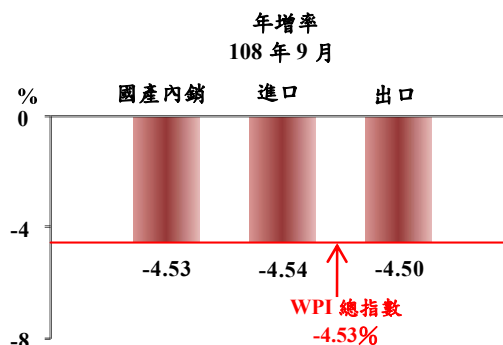
2. 進口物價指數以新台幣計價較上月跌0.78%；以美元計價漲0.10%。

3. 出口物價指數以新台幣計價較上月跌0.74%；以美元計價漲0.15%。

### (二) 9月 WPI 較上年同月跌 4.53%

#### 1. 國產內銷物價指數

較上年同月跌4.53%，主因化學材料及其製品與藥品、石油及煤製品，與基本金屬等價格下跌所致，惟農產品價格上漲，抵銷部分跌幅。



#### 2. 進口物價指數

(1) 以新台幣計價較上年同月跌4.54%。

(2) 若剔除匯率變動因素(新台幣對美元較上年同月貶值 1.22%)，以美元計價較上年同月跌 5.71%，主因礦產品、化學或有關工業產品，與基本金屬及其製品等價格下跌所致。

#### 3. 出口物價指數

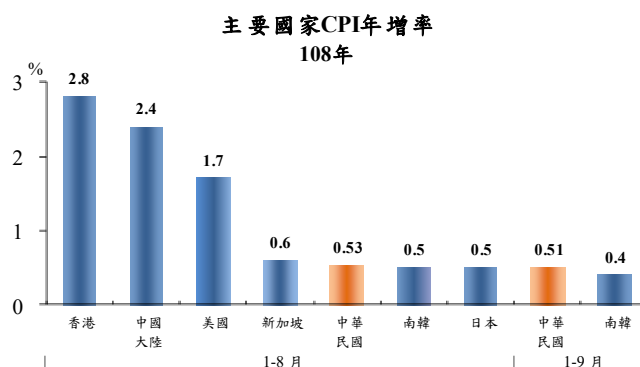
(1) 以新台幣計價較上年同月跌 4.50%。

(2) 若剔除匯率變動因素，以美元計價較上年同月跌5.67%，主因礦產品、化學或有關工業產品，與塑、橡膠及其製品等價格下跌所致。

(三) 1-9月WPI較上年同期跌1.27%；其中國產內銷品跌1.91%，進口品跌0.19%，出口品跌1.72%。

### 參、主要國家物價變動概況

CPI 方面，108年1-8月我國漲0.53%，日本漲0.5%，南韓漲0.5%，新加坡漲0.6%，美國漲1.7%，中國大陸漲2.4%及香港漲2.8%；108年1-9月我國漲0.51%，南韓漲0.4%。



### 肆、發布概況

- 一、本物價新聞稿透過網際網路系統及「統計隨身 go」APP 同步發送。
- 二、108年10月份物價指數變動概況訂於**108年11月6日下午4時**發布，並辦理資料說明會，不另發開會通知。

### 伍、附件

- |                      |                             |
|----------------------|-----------------------------|
| 表1、消費者物價指數變動分析表      | 表2、消費者物價各大中小類指數變動比較表        |
| 表3、所得層級別消費者物價指數變動分析表 | 表4、躉售物價指數變動分析表              |
| 表5、躉售物價國產內銷品指數變動分析表  | 表6、進口物價指數變動分析表              |
| 表7、出口物價指數變動分析表       | 表8、行政院穩定物價小組關注之重要民生物資CPI年增率 |
| 表9、主要國家CPI年增率        | 表10、CPI變動對支出之影響—釋例說明        |
| 表11、主要國際商品行情         | 表12、國際金屬商品行情                |
| 表13、受僱員工薪資調查統計指標     | 表14、消費者物價指數查價項目漲跌分析         |

表1 消費者物價指數變動分析表

民國108年9月

指數基期：民國105年=100

類 別	權數 (%)	本 月 指 數	本月指數與各期比較						本年前9月指數平均			
			與上月比較 (%)	對總指數影響 (百分點)	與上年同月比較 (%)	對總指數影響 (百分點)	與上年12月比較 (%)	對總指數影響 (百分點)	指數	與上年同期比較 (%)	對總指數影響 (百分點)	
<b>總指數</b>	<b>1,000.00</b>	<b>103.01</b>	<b>0.17</b>	<b>0.17</b>	<b>0.43</b>	<b>0.43</b>	<b>1.49</b>	<b>1.49</b>	<b>102.48</b>	<b>0.51</b>	<b>0.51</b>	
基 本 分 類	<b>一.食物類</b>	<b>237.18</b>	<b>104.79</b>	<b>1.47</b>	<b>0.35</b>	<b>1.97</b>	<b>0.47</b>	<b>4.38</b>	<b>1.03</b>	<b>102.18</b>	<b>1.82</b>	<b>0.43</b>
	穀類及其製品	15.45	105.39	0.66	0.01	1.24	0.02	1.62	0.03	104.80	1.39	0.02
	肉類	24.12	104.32	0.62	0.01	0.68	0.02	-0.21	-0.01	103.88	0.30	0.01
	蛋類	2.45	98.42	1.48	0.00	-12.42	-0.04	-11.78	-0.04	103.14	3.75	0.01
	水產品	14.60	109.21	0.26	0.00	1.85	0.03	2.26	0.03	108.89	0.77	0.01
	蔬菜	13.83	110.07	7.04	0.11	2.37	0.11	57.04	0.64	88.90	7.32	0.12
	水果	24.03	95.75	6.42	0.14	7.34	0.16	10.76	0.23	87.82	2.44	0.05
	<b>二.衣著類</b>	<b>46.18</b>	<b>95.20</b>	<b>-0.46</b>	<b>-0.02</b>	<b>-0.98</b>	<b>-0.05</b>	<b>-6.27</b>	<b>-0.29</b>	<b>97.64</b>	<b>-1.23</b>	<b>-0.06</b>
	成衣	33.31	92.18	-0.58	-0.02	-1.65	-0.06	-8.71	-0.30	95.38	-1.97	-0.07
	<b>三.居住類</b>	<b>226.09</b>	<b>103.21</b>	<b>0.03</b>	<b>0.01</b>	<b>0.37</b>	<b>0.08</b>	<b>1.50</b>	<b>0.34</b>	<b>102.52</b>	<b>0.70</b>	<b>0.16</b>
	房租	145.73	102.91	0.07	0.01	0.85	0.12	0.74	0.11	102.60	0.90	0.13
	燃氣	4.30	111.23	-2.69	-0.01	-7.07	-0.03	-3.46	-0.02	117.29	1.35	0.01
	<b>四.交通及通訊類</b>	<b>152.34</b>	<b>101.75</b>	<b>-0.97</b>	<b>-0.15</b>	<b>-2.71</b>	<b>-0.42</b>	<b>-0.26</b>	<b>-0.04</b>	<b>102.95</b>	<b>-1.31</b>	<b>-0.21</b>
	油料費	27.36	119.23	0.79	0.02	-8.08	-0.27	2.60	0.08	120.26	-2.71	-0.09
	運輸費	28.08	99.97	-4.34	-0.12	-1.65	-0.05	-1.98	-0.06	103.12	-0.93	-0.03
	通訊費	26.92	89.49	-1.53	-0.04	-5.56	-0.14	-4.96	-0.13	92.28	-4.41	-0.12
	<b>五.醫藥保健類</b>	<b>44.22</b>	<b>104.05</b>	<b>0.01</b>	<b>0.00</b>	<b>0.90</b>	<b>0.04</b>	<b>1.15</b>	<b>0.05</b>	<b>103.55</b>	<b>0.81</b>	<b>0.04</b>
	醫療費用	20.66	106.40	0.04	0.00	1.61	0.03	1.53	0.03	105.64	1.69	0.04
	<b>六.教養娛樂類</b>	<b>144.57</b>	<b>101.34</b>	<b>-0.77</b>	<b>-0.11</b>	<b>0.93</b>	<b>0.13</b>	<b>1.59</b>	<b>0.23</b>	<b>101.36</b>	<b>0.65</b>	<b>0.09</b>
	教養費用	63.44	101.18	0.20	0.01	0.16	0.01	0.34	0.02	101.03	0.14	0.01
	娛樂費用	81.13	101.03	-1.51	-0.12	1.52	0.12	2.58	0.20	101.18	1.02	0.08
<b>七.雜項類</b>	<b>149.42</b>	<b>107.63</b>	<b>0.55</b>	<b>0.08</b>	<b>1.15</b>	<b>0.17</b>	<b>1.15</b>	<b>0.17</b>	<b>107.44</b>	<b>0.44</b>	<b>0.07</b>	
美容及衛生用品	31.15	103.68	0.63	0.02	1.25	0.04	0.35	0.01	102.88	0.76	0.02	
個人隨身用品	19.81	103.74	0.46	0.01	5.45	0.11	4.53	0.09	101.26	2.18	0.04	
個人服務	12.77	101.73	3.16	0.04	0.74	0.01	4.00	0.05	102.42	0.52	0.01	
商 品 性 質 別 分 類	<b>一.商品類</b>	<b>483.36</b>	<b>103.60</b>	<b>0.78</b>	<b>0.38</b>	<b>0.24</b>	<b>0.12</b>	<b>2.30</b>	<b>1.11</b>	<b>102.37</b>	<b>0.35</b>	<b>0.17</b>
	非耐久性消費品	292.77	106.64	1.30	0.39	0.39	0.11	4.36	1.29	104.34	0.82	0.24
	半耐久性消費品	85.18	98.20	-0.20	-0.02	-0.33	-0.03	-3.10	-0.27	99.45	-0.40	-0.04
	耐久性消費品	105.41	98.61	0.02	0.00	0.35	0.04	0.86	0.09	98.31	-0.37	-0.04
	<b>二.服務類</b>	<b>516.64</b>	<b>102.56</b>	<b>-0.41</b>	<b>-0.21</b>	<b>0.61</b>	<b>0.31</b>	<b>0.75</b>	<b>0.39</b>	<b>102.69</b>	<b>0.67</b>	<b>0.34</b>
	外食費	78.15	106.00	0.06	0.00	1.46	0.12	1.35	0.11	105.52	1.57	0.12
	居住服務	166.02	102.80	0.09	0.01	0.75	0.12	0.69	0.11	102.52	0.84	0.14
交通及通訊服務	76.92	97.54	-2.18	-0.16	-1.92	-0.14	-1.96	-0.15	99.50	-1.40	-0.11	
教養娛樂服務	95.60	102.74	-1.14	-0.11	1.67	0.16	2.24	0.21	102.84	1.38	0.13	
購 買 度	每月至少購買1次	218.01	104.83	0.83	0.23	-0.05	-0.07	2.55	0.61	103.34	0.60	0.07
	每季(不含每月)至少購買1次	140.98	105.68	0.94	0.10	0.47	0.12	4.14	0.62	103.52	0.80	0.17
	每季購買不到1次	511.35	101.30	-0.32	-0.17	0.52	0.26	0.48	0.16	101.58	0.29	0.16
特 殊 類	總指數(不含蔬菜水果)	962.14	103.20	-0.09	-0.08	0.17	0.16	0.64	0.62	103.21	0.36	0.35
	<b>總指數(不含蔬果及能源)</b>	<b>918.38</b>	<b>102.61</b>	<b>-0.11</b>	<b>-0.10</b>	<b>0.52</b>	<b>0.47</b>	<b>0.35</b>	<b>0.32</b>	<b>102.72</b>	<b>0.46</b>	<b>0.42</b>
	總指數(不含設算租金)	870.34	103.03	0.18	0.15	0.36	0.31	1.60	1.39	102.47	0.45	0.39
所 得 層 級 別	最低20%所得家庭CPI總指數	1,000.00	103.72	0.38	0.38	0.56	0.56	2.00	2.00	102.77	0.69	0.69
	中間60%所得家庭CPI總指數	1,000.00	103.12	0.24	0.24	0.39	0.39	1.52	1.52	102.56	0.50	0.50
	最高20%所得家庭CPI總指數	1,000.00	102.69	-0.02	-0.02	0.45	0.45	1.32	1.32	102.32	0.50	0.50

說明：由於受查者延誤或更正報價，本表所載資料於公布後3個月內均可能修正。

表2 消費者物價各大中小類指數變動比較表

指數基期：民國 105 年 = 100

民國108年4月至108年9月

各月漲跌率(%) =  $\frac{\text{本月指數}}{\text{上月指數}} \times 100 - 100$

類 別	本年9月 指數	最近六個月各月漲跌率(%)						本年9月 指數與上 年同月比 較(%)	類 別	本年9月 指數	最近六個月各月漲跌率(%)						本年9月 指數與上 年同月比 較(%)
		4月	5月	6月	7月	8月	9月				4月	5月	6月	7月	8月	9月	
總指數	103.01	0.75	0.14	0.33	-0.12	-0.02	0.17	0.43	3.家庭用品	101.06	0.15	0.16	-0.19	-0.32	-0.30	0.06	-0.22
一.食物類	104.79	0.30	0.89	0.82	-1.03	1.20	1.47	1.97	(1)紡織品	103.42	0.08	0.65	-0.66	0.53	0.07	-0.10	1.54
1.穀類及其製品	105.39	0.30	-0.23	0.53	-0.71	-0.06	0.66	1.24	(2)家具	102.98	-0.20	0.20	-0.09	0.70	-0.43	0.12	1.28
(1)米類及其製品	101.69	0.30	-1.51	1.95	-2.00	0.76	1.54	-0.42	(3)家庭耐久設備	98.45	-0.08	-0.14	-1.10	-1.34	0.26	-0.01	-1.69
(2)其他穀類及其製品	106.81	0.30	0.22	0.07	-0.29	-0.33	0.37	1.82	(4)餐具及其他家用品	101.81	0.58	0.21	0.74	-0.39	-0.88	0.15	-0.53
2.肉類	104.32	-0.40	0.48	0.43	-0.44	0.05	0.62	0.68	4.家庭管理費用	101.57	-0.06	0.07	0.33	-0.35	0.06	0.47	-0.29
(1)生鮮家畜	106.55	-0.44	1.01	0.41	-0.08	-0.04	0.94	2.07	5.水電燃氣	111.09	0.45	0.35	11.66	-0.60	-0.15	-0.57	-1.51
(2)生鮮家禽	100.93	-0.32	-0.33	0.47	-1.01	0.17	0.14	-1.38	(1)燃氣	111.23	1.83	1.49	-4.40	-2.79	-0.71	-2.69	-7.07
3.肉類製品	105.23	0.34	-0.40	0.54	-0.40	-0.99	0.30	0.04	(2)水費	100.90	0.00	0.00	0.00	0.00	0.00	0.00	0.45
4.蛋類	98.42	-5.38	-9.57	-5.82	-5.48	10.80	1.48	-12.42	(3)電費	112.32	0.00	0.00	21.57	0.00	0.00	0.00	0.00
5.水產品	109.21	-0.18	0.55	-0.14	-0.08	0.68	0.26	1.85	(4)公共附加費	99.17	0.00	-0.83	0.00	0.00	0.00	0.00	-0.83
6.加工水產品	108.65	0.58	-0.54	0.03	0.04	-0.38	0.56	1.14	四.交通及通訊類	101.75	0.86	-0.02	-0.70	1.01	-1.17	-0.97	-2.71
7.蔬菜	110.07	8.55	2.32	1.30	4.68	9.00	7.04	▲ 2.37	1.交通及通訊設備	97.74	-0.15	0.11	-0.21	0.26	-0.18	-0.16	-0.13
(1)根菜	90.31	4.39	2.32	3.25	4.28	6.53	3.28	▲ -7.92	(1)交通工具	99.10	-0.06	0.22	-0.42	-0.02	-0.01	-0.05	-0.13
(2)莖菜	111.29	3.96	0.90	-2.37	0.81	11.02	15.57	▲ 17.28	(2)通訊設備	84.86	-1.04	-0.79	1.60	2.79	-1.73	-1.11	0.02
(3)葉菜	111.62	16.15	2.06	6.02	1.62	7.39	3.39	▲ -3.97	2.油料費	119.23	4.33	2.45	-4.37	0.57	-3.08	0.79	-8.08
(4)果菜及其他	115.05	3.01	6.67	3.79	6.24	10.17	5.76	▲ 5.73	3.交通服務及維修零件	97.57	0.12	-1.05	0.50	1.61	-1.00	-2.08	-1.85
8.加工蔬菜	102.84	0.26	-0.23	-0.10	-0.61	-0.29	0.70	0.05	(1)運輸費	99.97	0.84	-1.38	1.83	4.66	-2.96	-4.34	X -1.65
9.水果	95.75	-2.93	9.29	7.91	-11.20	6.40	6.42	▲ 7.34	(2)通訊費	89.49	-0.84	-1.64	-0.61	-0.45	-0.12	-1.53	-5.56
10.加工水果	115.04	2.25	-1.14	-0.44	-1.43	2.04	1.48	4.08	(3)交通工具零件及維修費	104.82	0.02	0.06	-0.10	0.13	0.64	0.09	2.04
11.乳類	109.31	0.48	0.38	-0.65	1.05	0.35	0.23	0.85	(4)其他交通服務費	103.23	0.80	-0.43	0.61	0.23	0.10	-0.33	1.27
12.食用油	104.44	-0.01	0.13	0.76	-0.08	-2.77	1.45	-0.31	五.醫藥保健類	104.05	-0.20	-0.18	0.31	0.22	0.29	0.01	0.90
13.調味品	106.12	-0.38	0.84	-0.07	-0.65	-0.73	0.70	-0.06	1.醫療費用	106.40	0.00	0.07	0.60	0.33	0.12	0.04	1.61
14.酒	101.15	-0.36	0.22	-0.37	-0.28	0.01	-0.35	0.37	2.藥品及保健食品	101.84	-0.68	-0.50	-0.03	0.32	0.54	0.05	0.23
15.非酒精性飲料及材料	103.85	0.91	-0.93	0.74	-1.43	-0.95	1.96	1.59	3.醫療保健器材	99.43	0.32	-0.17	0.26	-0.36	0.17	-0.18	0.28
16.調理食品	104.58	0.22	-0.17	-0.06	-0.08	-0.18	1.22	1.41	六.教養娛樂類	101.34	1.29	-0.26	0.49	0.96	-0.50	-0.77	0.93
17.外食費	106.00	0.27	0.16	0.07	0.06	0.12	0.06	1.46	1.教養費用	101.18	-0.05	-0.06	-0.06	-0.12	0.11	0.20	0.16
18.其他食品	104.40	0.40	0.21	0.12	-0.62	-0.89	1.72	1.58	(1)書報期刊	103.16	0.23	-0.14	-0.17	0.23	-0.10	0.28	1.29
二.衣著類	95.20	7.66	-0.91	-1.99	-2.01	-1.67	-0.46	-0.98	(2)學雜費	102.03	0.00	0.00	0.00	0.00	0.50	0.27	1.36
1.成衣	92.18	10.99	-1.12	-2.70	-2.77	-2.26	-0.58	-1.65	(3)補習及學習費	103.08	0.01	0.01	0.02	-0.22	-0.01	0.22	0.56
(1)男用衣著	98.88	5.19	-0.70	-0.68	-1.59	-0.77	-0.24	0.96	(4)教養設備及用具	96.76	-0.33	-0.17	-0.21	-0.31	-0.11	0.02	-2.43
(2)女用衣著	87.88	14.46	-1.28	-3.84	-3.57	-3.18	-0.80	-3.44	2.娛樂費用	101.03	2.36	-0.41	0.91	1.81	-0.97	-1.51	1.52
(3)兒童衣著及學生制服	97.57	8.51	-1.44	-1.76	-1.47	-1.34	-0.29	1.15	(1)娛樂設備	97.93	0.33	0.85	0.35	-0.39	0.39	-0.15	0.04
2.鞋類	103.62	-0.45	-0.41	0.46	-0.47	-0.27	0.14	1.22	(2)娛樂服務	102.49	3.23	-0.92	1.15	2.73	-1.52	-2.07	2.16
3.衣著服務及配件	102.79	0.59	-0.20	-2.10	1.33	0.03	-1.29	-0.70	七.雜項類	107.63	0.08	-0.07	0.13	-0.42	0.11	0.55	1.15
三.居住類	103.21	0.11	0.13	1.01	-0.07	-0.01	0.03	0.37	1.香菸及檳榔	131.96	0.65	-0.87	-3.06	-0.84	-0.36	0.37	0.10
1.房租	102.91	0.06	0.11	0.06	0.09	0.08	0.07	0.85	2.美容及衛生用品	103.68	-0.13	0.30	0.77	-0.71	0.01	0.63	1.25
2.住宅維修費	102.77	0.02	0.03	0.02	0.07	0.12	-0.02	0.32	3.個人隨身用品	103.74	0.06	0.36	0.97	0.58	1.07	0.46	5.45
(1)維修材料	102.82	0.11	0.03	0.10	0.24	0.00	-0.08	-0.03	4.個人服務	101.73	0.11	0.11	2.60	-2.49	0.08	3.16	▲ 0.74
(2)維修服務	102.60	0.00	0.03	0.00	0.02	0.15	0.00	0.42	5.理容服務費	105.39	0.00	-1.25	1.08	-0.43	0.57	0.36	0.99
									6.其他	100.30	0.03	-0.01	0.01	-0.02	-0.04	0.07	0.14

說明：1. 由於受查者延誤或更正報價，本表所載資料於公布後3個月內均可能修正。

2. ▲為本月份漲幅較大者，×為跌幅較大者。

表3 所得層級別消費者物價指數變動分析表

指數基期:民國105年=100

民國108年9月

七大基本分類		權數 (%)	本 月 指 數	本月指數與各期比較				本年前9月指數平均		
				與上月比較 (%)	對總指數影響 (百分點)	與上年同月比較 (%)	對總指數影響 (百分點)	指數	與上年同期比較 (%)	對總指數影響 (百分點)
全體 家庭	<b>總指數</b>	<b>1,000.00</b>	<b>103.01</b>	<b>0.17</b>	<b>0.17</b>	<b>0.43</b>	<b>0.43</b>	<b>102.48</b>	<b>0.51</b>	<b>0.51</b>
	食物類	237.18	104.79	1.47	0.35	1.97	0.47	102.18	1.82	0.43
	衣著類	46.18	95.20	-0.46	-0.02	-0.98	-0.05	97.64	-1.23	-0.06
	居住類	226.09	103.21	0.03	0.01	0.37	0.08	102.52	0.70	0.16
	交通及通訊類	152.34	101.75	-0.97	-0.15	-2.71	-0.42	102.95	-1.31	-0.21
	醫藥保健類	44.22	104.05	0.01	0.00	0.90	0.04	103.55	0.81	0.04
	教養娛樂類	144.57	101.34	-0.77	-0.11	0.93	0.13	101.36	0.65	0.09
雜項類	149.42	107.63	0.55	0.08	1.15	0.17	107.44	0.44	0.07	
可 支 配 所 得 最 低 20% 家 庭	<b>總指數</b>	<b>1,000.00</b>	<b>103.72</b>	<b>0.38</b>	<b>0.38</b>	<b>0.56</b>	<b>0.56</b>	<b>102.77</b>	<b>0.69</b>	<b>0.69</b>
	食物類	301.01	104.83	1.68	0.51	2.02	0.62	101.79	1.84	0.55
	衣著類	36.47	94.83	-0.45	-0.02	-1.20	-0.04	97.26	-1.42	-0.05
	居住類	310.17	103.59	-0.02	-0.01	0.33	0.10	102.84	0.73	0.23
	交通及通訊類	111.79	101.57	-1.05	-0.12	-3.06	-0.34	103.01	-1.51	-0.17
	醫藥保健類	51.71	104.48	0.03	0.00	0.84	0.04	103.94	0.74	0.04
	教養娛樂類	72.42	101.49	-0.66	-0.05	0.93	0.07	101.33	0.47	0.03
雜項類	116.42	111.89	0.38	0.05	0.97	0.12	111.83	0.47	0.06	
可 支 配 所 得 中 間 60% 家 庭	<b>總指數</b>	<b>1,000.00</b>	<b>103.12</b>	<b>0.24</b>	<b>0.24</b>	<b>0.39</b>	<b>0.39</b>	<b>102.56</b>	<b>0.50</b>	<b>0.50</b>
	食物類	252.05	104.87	1.47	0.37	1.94	0.50	102.26	1.79	0.45
	衣著類	45.59	95.31	-0.45	-0.02	-0.97	-0.05	97.72	-1.22	-0.06
	居住類	232.48	103.22	0.02	0.00	0.36	0.08	102.51	0.71	0.16
	交通及通訊類	141.87	101.80	-0.83	-0.12	-2.95	-0.43	102.98	-1.44	-0.22
	醫藥保健類	43.23	104.23	0.01	0.00	0.91	0.04	103.71	0.82	0.03
	教養娛樂類	135.74	101.10	-0.60	-0.08	0.81	0.11	101.08	0.56	0.07
雜項類	149.05	108.49	0.54	0.08	1.01	0.15	108.56	0.30	0.05	
可 支 配 所 得 最 高 20% 家 庭	<b>總指數</b>	<b>1,000.00</b>	<b>102.69</b>	<b>-0.02</b>	<b>-0.02</b>	<b>0.45</b>	<b>0.45</b>	<b>102.32</b>	<b>0.50</b>	<b>0.50</b>
	食物類	196.24	104.98	1.41	0.28	2.02	0.40	102.52	1.88	0.37
	衣著類	49.59	95.37	-0.48	-0.02	-0.93	-0.05	97.88	-1.19	-0.06
	居住類	194.38	103.02	0.06	0.01	0.39	0.07	102.39	0.67	0.13
	交通及通訊類	180.07	101.71	-1.15	-0.20	-2.31	-0.42	102.90	-1.11	-0.20
	醫藥保健類	44.01	103.56	0.00	0.00	0.90	0.04	103.10	0.79	0.03
	教養娛樂類	177.43	101.46	-1.00	-0.18	1.06	0.18	101.55	0.76	0.13
雜項類	158.28	105.51	0.59	0.09	1.38	0.22	104.92	0.67	0.11	

說明：由於受查者延誤或更正報價，本表所載資料於公布後3個月內均可能修正。



表4 躉售物價指數變動分析表

民國108年9月

基期：民國105年=100

類 別	權數 (%)	本月指數	本月指數與各期比較						本年前9月指數平均		
			與上月比較 (%)	對總指數影響(百分點)	與上年同月比較 (%)	對總指數影響(百分點)	與上年12月比較 (%)	對總指數影響(百分點)	指數	與上年同期比較 (%)	對總指數影響(百分點)
<b>總指數</b>	<b>1,000.00</b>	<b>102.48</b>	<b>-0.63</b>	<b>-0.63</b>	<b>-4.53</b>	<b>-4.53</b>	<b>-0.63</b>	<b>-0.63</b>	<b>103.03</b>	<b>-1.27</b>	<b>-1.27</b>
國產內銷品	280.38	105.08	-0.28	-0.08	-4.53	-1.30	0.11	0.03	105.33	-1.91	-0.55
進口品	319.20	106.25	-0.78	-0.26	-4.54	-1.50	0.32	0.11	106.94	-0.19	-0.06
出口品	400.42	97.39	-0.74	-0.28	-4.50	-1.72	-1.98	-0.77	98.02	-1.72	-0.66
<b>一.農林漁牧業產品</b>	<b>31.65</b>	<b>97.94</b>	<b>0.74</b>	<b>0.02</b>	<b>2.62</b>	<b>0.07</b>	<b>8.56</b>	<b>0.24</b>	<b>93.55</b>	<b>1.16</b>	<b>0.03</b>
1.農產品	18.14	93.40	2.68	0.04	4.97	0.08	17.32	0.24	86.95	2.33	0.03
2.禽畜產品	8.10	96.70	-4.41	-0.03	-3.60	-0.03	-2.61	-0.02	96.72	-0.71	-0.01
3.林產品	0.24	101.22	-3.76	0.00	-11.36	0.00	-6.94	0.00	105.77	-2.21	0.00
4.水產品	5.17	109.70	2.52	0.01	5.32	0.03	2.62	0.01	105.60	0.66	0.00
<b>二.土石及礦產品</b>	<b>38.62</b>	<b>152.32</b>	<b>0.43</b>	<b>0.02</b>	<b>-11.26</b>	<b>-0.70</b>	<b>1.48</b>	<b>0.08</b>	<b>155.11</b>	<b>1.40</b>	<b>0.08</b>
1.石油及天然氣	26.23	152.42	1.83	0.07	-15.56	-0.68	1.62	0.06	155.21	-2.11	-0.08
2.土石採取及其他礦產品	12.39	153.74	-2.39	-0.05	-0.66	-0.01	1.19	0.02	156.55	9.63	0.16
<b>三.製造業產品</b>	<b>898.77</b>	<b>100.30</b>	<b>-0.73</b>	<b>-0.64</b>	<b>-4.41</b>	<b>-3.87</b>	<b>-1.27</b>	<b>-1.12</b>	<b>101.01</b>	<b>-1.66</b>	<b>-1.46</b>
1.食品及飼品	27.93	100.68	-0.21	-0.01	0.82	0.02	0.91	0.02	100.22	0.34	0.01
2.飲料	7.02	99.99	-0.20	0.00	0.32	0.00	0.55	0.00	99.74	0.78	0.01
3.菸類	3.10	125.38	-0.16	0.00	3.19	0.01	3.16	0.01	124.22	2.51	0.01
4.紡織品	18.51	100.61	0.06	0.00	-0.26	0.00	0.53	0.01	100.53	1.77	0.03
5.成衣及服飾品	4.64	96.06	-0.45	0.00	0.40	0.00	0.11	0.00	95.94	1.93	0.01
6.皮革及其製品	4.47	99.86	-0.24	0.00	0.21	0.00	0.67	0.00	99.62	1.26	0.01
7.木竹製品	2.11	96.54	-0.53	0.00	-5.15	-0.01	-4.38	-0.01	98.29	-0.85	0.00
8.紙漿、紙、紙製品及印刷品	14.56	104.66	-0.64	-0.01	-3.50	-0.05	-2.66	-0.04	106.50	0.41	0.01
9.石油及煤製品	44.04	128.07	-0.02	0.00	-15.49	-0.98	1.32	0.07	130.43	-5.43	-0.32
10.化學材料及其製品與藥品	127.31	100.95	-0.55	-0.07	-14.01	-1.96	-3.99	-0.52	103.24	-8.88	-1.23
11.橡膠及塑膠製品	24.49	99.98	-0.39	-0.01	-0.39	-0.01	0.26	0.01	100.00	1.69	0.04
12.非金屬礦物製品	16.58	98.31	-1.52	-0.02	2.38	0.04	1.64	0.03	98.91	4.72	0.07
13.基本金屬	57.39	116.45	-0.60	-0.04	-4.28	-0.28	-1.61	-0.11	116.98	-3.25	-0.22
14.金屬製品	39.99	104.15	-0.57	-0.02	-1.49	-0.06	-0.76	-0.03	104.43	0.99	0.04
15.電子零組件	275.17	93.87	-1.03	-0.26	-2.51	-0.62	-2.48	-0.64	94.57	-0.43	-0.11
16.電腦、電子產品及光學製品	70.44	90.32	-0.80	-0.05	-2.10	-0.13	-1.05	-0.07	90.20	-2.37	-0.15
17.電力設備及配備	28.87	100.83	-1.12	-0.03	0.68	0.02	0.55	0.02	101.20	1.91	0.05
18.機械設備	73.89	99.01	-0.97	-0.07	1.76	0.12	1.49	0.10	98.69	2.95	0.20
19.運輸工具及零件	43.66	98.41	-0.72	-0.03	0.10	0.00	0.03	0.00	98.50	0.97	0.04
20.家具及裝設品	5.23	101.79	-0.60	0.00	1.17	0.01	0.78	0.00	101.76	4.03	0.02
21.雜項工業製品	9.36	101.31	-0.90	-0.01	0.76	0.01	0.89	0.01	101.57	3.56	0.03
<b>四.水電燃氣</b>	<b>30.96</b>	<b>107.21</b>	<b>-0.91</b>	<b>-0.03</b>	<b>-0.96</b>	<b>-0.03</b>	<b>5.49</b>	<b>0.17</b>	<b>105.23</b>	<b>2.27</b>	<b>0.07</b>
一.原材料	55.48	135.19	-0.13	-0.01	-9.42	-0.73	1.08	0.08	137.16	0.55	0.04
二.中間產品	376.97	103.19	-0.75	-0.29	-5.54	-2.13	-0.84	-0.32	104.07	-2.15	-0.83
三.最終產品	167.13	101.20	-0.26	-0.04	0.36	0.06	2.38	0.38	100.27	1.12	0.18
內銷品	599.58	105.76	-0.55	-0.34	-4.53	-2.80	0.23	0.14	106.24	-1.00	-0.61
國產品	680.81	100.74	-0.54	-0.36	-4.51	-3.02	-1.09	-0.73	101.21	-1.80	-1.21

說明：由於受查者延誤或更正報價，本表所載資料於公布後3個月內均可能修正

表5 躉售物價國產內銷品指數變動分析表

基期：民國105年=100

民國108年9月

類別	權數 (%)	本月 指數	本月指數與各期比較						本年前9月指數平均		
			與上月 比較(%)	對總指數 影響(百分點)	與上年同月 比較(%)	對總指數 影響(百分點)	與上年12月 比較(%)	對總指數 影響(百分點)	指數	與上年同期 比較(%)	對總指數 影響(百分點)
<b>總指數</b>	<b>1,000.00</b>	<b>105.08</b>	<b>-0.28</b>	<b>-0.28</b>	<b>-4.53</b>	<b>-4.53</b>	<b>0.11</b>	<b>0.11</b>	<b>105.33</b>	<b>-1.91</b>	<b>-1.91</b>
<b>一.農林漁牧業產品</b>	<b>77.53</b>	<b>99.89</b>	<b>1.64</b>	<b>0.12</b>	<b>5.38</b>	<b>0.36</b>	<b>14.50</b>	<b>0.94</b>	<b>92.29</b>	<b>2.37</b>	<b>0.15</b>
1.農產品	39.61	95.18	5.08	0.17	9.97	0.31	34.47	0.92	83.15	4.78	0.14
2.禽畜產品	28.90	96.31	-4.40	-0.12	-3.59	-0.09	-2.60	-0.07	96.33	-0.70	-0.02
3.林產品	0.02	104.66	0.00	0.00	-1.78	0.00	-1.78	0.00	104.89	-0.64	0.00
4.水產品	9.00	119.50	6.06	0.07	14.71	0.14	8.22	0.09	108.27	3.30	0.03
<b>二.土石及礦產品</b>	<b>3.87</b>	<b>102.44</b>	<b>-0.98</b>	<b>0.00</b>	<b>3.69</b>	<b>0.01</b>	<b>2.74</b>	<b>0.01</b>	<b>103.10</b>	<b>4.22</b>	<b>0.02</b>
1.石油及天然氣	0.47	129.02	-4.98	0.00	-1.74	0.00	-3.60	0.00	139.07	12.07	0.01
2.土石採取及其他礦產品	3.40	100.83	-0.23	0.00	4.73	0.01	3.95	0.01	100.21	2.84	0.01
<b>三.製造業產品</b>	<b>808.17</b>	<b>105.37</b>	<b>-0.36</b>	<b>-0.29</b>	<b>-5.86</b>	<b>-4.80</b>	<b>-1.73</b>	<b>-1.43</b>	<b>106.69</b>	<b>-2.82</b>	<b>-2.33</b>
1.食品及飼品	62.87	101.19	-0.04	0.00	0.84	0.05	1.06	0.06	100.78	-0.14	-0.01
2.飲料	15.67	100.58	-0.02	0.00	0.54	0.01	0.88	0.01	100.09	0.25	0.00
3.菸類	6.53	138.00	0.00	0.00	0.00	0.00	0.00	0.00	138.00	0.00	0.00
4.紡織品	22.32	103.75	-0.15	0.00	-3.86	-0.08	-2.18	-0.05	105.01	-0.27	-0.01
5.成衣及服飾品	2.68	94.34	-0.38	0.00	-2.41	-0.01	-2.59	-0.01	95.58	-2.24	-0.01
6.皮革及其製品	1.15	95.37	0.02	0.00	-0.99	0.00	0.33	0.00	94.71	-2.14	0.00
7.木竹製品	2.22	96.77	0.01	0.00	-2.62	-0.01	-2.44	-0.01	97.77	-1.21	0.00
8.紙漿、紙、紙製品及印刷品	28.66	108.15	-0.09	0.00	1.21	0.03	1.14	0.03	108.70	2.80	0.08
9.石油及煤製品	58.25	121.94	-0.02	0.00	-11.24	-0.82	1.38	0.09	124.74	-3.32	-0.23
10.化學材料及其製品與藥品	142.49	103.02	-0.70	-0.10	-17.72	-2.86	-4.89	-0.72	106.15	-11.17	-1.76
11.橡膠及塑膠製品	24.65	102.25	0.18	0.00	-1.02	-0.02	0.07	0.00	102.35	0.00	0.00
12.非金屬礦物製品	35.93	102.89	-0.90	-0.03	4.56	0.15	3.13	0.11	102.86	6.66	0.22
13.基本金屬	78.12	117.72	-0.48	-0.04	-6.43	-0.57	-4.14	-0.38	120.05	-3.28	-0.30
14.金屬製品	59.63	108.95	-0.06	0.00	-1.46	-0.09	-0.80	-0.05	109.23	-0.27	-0.02
15.電子零組件	114.13	94.96	-0.59	-0.06	-4.99	-0.51	-4.48	-0.48	96.56	-2.14	-0.22
16.電腦、電子產品及光學製品	17.80	93.51	-0.01	0.00	-2.08	-0.03	-0.44	-0.01	93.39	-4.26	-0.07
17.電力設備及配備	35.72	106.55	-1.14	-0.04	-1.45	-0.05	-1.44	-0.05	108.30	-0.86	-0.03
18.機械設備	36.47	103.44	-0.13	0.00	0.62	0.02	0.34	0.01	103.44	0.85	0.03
19.運輸工具及零件	55.59	100.38	-0.01	0.00	0.06	0.00	-0.17	-0.01	100.29	0.07	0.00
20.家具及裝設品	2.27	104.88	0.00	0.00	1.75	0.00	0.88	0.00	104.74	1.42	0.00
21.雜項工業製品	5.02	99.64	-0.02	0.00	-0.40	0.00	0.18	0.00	99.58	-0.19	0.00
<b>四.水電燃氣</b>	<b>110.43</b>	<b>107.21</b>	<b>-0.91</b>	<b>-0.10</b>	<b>-0.96</b>	<b>-0.11</b>	<b>5.49</b>	<b>0.60</b>	<b>105.23</b>	<b>2.27</b>	<b>0.24</b>
1.水	5.05	101.29	0.00	0.00	0.43	0.00	0.43	0.00	101.29	0.43	0.00
2.電	88.25	105.93	0.00	0.00	0.00	0.00	8.40	0.69	101.37	0.86	0.07
3.燃氣	17.12	131.48	-4.83	-0.10	-5.22	-0.11	-4.46	-0.10	142.44	8.57	0.17

說明：由於受查者延誤或更正報價，本表所載資料於公布後3個月內均可能修正。

表6 進口物價指數變動分析表

基期：民國105年=100

民國108年9月

類別	權數 (%)	本月 指數	本月指數與各期比較						本年前9月指數平均					
			與上月 比較(%)	對總指數 影響(百分點)	與上年同月 比較(%)	對總指數 影響(百分點)	與上年12月 比較(%)	對總指數 影響(百分點)	指數	與上年同期 比較(%)	對總指數 影響(百分點)			
<b>總指數</b>	<b>1,000.00</b>	<b>106.25</b>	<b>-0.78</b>	<b>-0.78</b>	<b>-4.54</b>	<b>-4.54</b>	<b>0.32</b>	<b>0.32</b>	<b>106.94</b>	<b>-0.19</b>	<b>-0.19</b>			
按新台幣計價	基本分類	第1類 動物產品	12.89	111.36	-0.46	-0.01	3.99	0.05	3.78	0.05	109.80	3.96	0.05	
		第2類 植物產品	20.05	92.81	-0.83	-0.01	-1.08	-0.02	-1.76	-0.03	94.13	-0.65	-0.01	
		第4類 調製食品、飲料、酒及菸類	20.87	98.93	-0.57	-0.01	1.33	0.02	1.23	0.02	98.75	2.10	0.04	
		第5類 礦產品	159.25	147.35	0.42	0.09	-13.82	-3.37	0.83	0.18	150.46	-1.26	-0.28	
		第6類 化學或有關工業產品	113.81	95.93	-0.05	-0.01	-9.86	-1.08	-1.88	-0.20	96.60	-7.64	-0.86	
		第7類 塑、橡膠及其製品	34.45	100.98	-1.31	-0.04	-4.41	-0.14	-1.37	-0.05	102.35	-0.18	-0.01	
		第8類 皮革及其製品	4.44	97.32	-0.21	0.00	0.12	0.00	1.10	0.00	97.36	0.28	0.00	
		第9類 木及木製品	5.37	97.99	-1.19	-0.01	-6.96	-0.04	-5.43	-0.03	100.42	-0.92	0.00	
		第10類 木漿、紙及其製品	10.20	99.35	-2.04	-0.02	-11.79	-0.12	-9.86	-0.11	103.99	-3.21	-0.03	
		第11類 紡織及其製品	15.21	99.40	-0.92	-0.01	-2.33	-0.03	-1.06	-0.02	100.75	2.10	0.03	
		第13類 石料製品、玻璃及玻璃器	11.65	87.05	-2.90	-0.03	-3.84	-0.04	-3.19	-0.03	89.59	-0.49	0.00	
		第15類 基本金屬及其製品	76.51	109.83	-0.60	-0.05	-2.95	-0.23	0.64	0.05	109.38	-4.06	-0.33	
		第16類 機器、電機、電視影像及聲音記錄機等設備	417.95	96.92	-1.44	-0.55	1.12	0.40	1.12	0.42	96.85	2.87	1.05	
		第17類 運輸工具	34.17	96.37	-1.41	-0.04	-0.05	0.00	-0.24	-0.01	96.91	0.66	0.02	
		第18類 光學、計量、醫療儀器、樂器及其零件	49.28	97.42	-1.59	-0.07	0.96	0.04	1.09	0.05	97.53	2.87	0.13	
		第20類 雜項製品	8.57	99.88	-0.68	-0.01	2.38	0.02	1.28	0.01	99.26	2.77	0.02	
		用途別	農工原料	683.69	109.63	-0.67	-0.48	-6.48	-4.70	0.17	0.12	110.64	-0.91	-0.66
			資本用品	173.27	96.38	-1.36	-0.22	1.09	0.16	1.17	0.18	96.28	2.71	0.41
			消費用品	143.04	97.30	-0.71	-0.09	-0.04	-0.01	0.07	0.01	97.41	0.45	0.06
			非耐久消費用品	71.70	101.43	-0.47	-0.03	0.78	0.05	0.68	0.05	101.13	1.68	0.11
耐久消費用品	71.34		93.34	-0.98	-0.06	-0.91	-0.06	-0.58	-0.04	93.85	-0.82	-0.05		
<b>總指數</b>	<b>1,000.00</b>	<b>110.09</b>	<b>0.10</b>	<b>0.10</b>	<b>-5.71</b>	<b>-5.71</b>	<b>-0.65</b>	<b>-0.65</b>	<b>111.05</b>	<b>-3.84</b>	<b>-3.84</b>			
按美元計價	基本分類	第1類 動物產品	12.89	115.37	0.44	0.01	2.72	0.03	2.79	0.04	113.98	0.12	0.00	
		第2類 植物產品	20.05	96.20	0.06	0.00	-2.29	-0.04	-2.71	-0.05	97.78	-4.32	-0.08	
		第4類 調製食品、飲料、酒及菸類	20.87	102.53	0.32	0.01	0.11	0.00	0.25	0.00	102.55	-1.67	-0.03	
		第5類 礦產品	159.25	152.49	1.32	0.29	-14.88	-3.62	-0.14	-0.03	156.06	-4.77	-1.07	
		第6類 化學或有關工業產品	113.81	99.42	0.84	0.09	-10.96	-1.20	-2.83	-0.30	100.35	-11.03	-1.24	
		第7類 塑、橡膠及其製品	34.45	104.65	-0.42	-0.01	-5.58	-0.18	-2.31	-0.08	106.30	-3.83	-0.13	
		第8類 皮革及其製品	4.44	100.85	0.70	0.00	-1.09	0.00	0.13	0.00	101.11	-3.43	-0.01	
		第9類 木及木製品	5.37	101.57	-0.30	0.00	-8.10	-0.04	-6.35	-0.03	104.32	-4.52	-0.02	
		第10類 木漿、紙及其製品	10.20	102.99	-1.16	-0.01	-12.87	-0.13	-10.73	-0.11	108.06	-6.70	-0.07	
		第11類 紡織及其製品	15.21	103.03	-0.02	0.00	-3.52	-0.05	-2.02	-0.03	104.65	-1.64	-0.02	
		第13類 石料製品、玻璃及玻璃器	11.65	90.18	-2.03	-0.02	-5.02	-0.05	-4.14	-0.04	93.02	-4.15	-0.04	
		第15類 基本金屬及其製品	76.51	113.78	0.30	0.02	-4.14	-0.32	-0.33	-0.03	113.56	-7.60	-0.62	
		第16類 機器、電機、電視影像及聲音記錄機等設備	417.95	100.47	-0.56	-0.22	-0.12	-0.04	0.15	0.06	100.61	-0.92	-0.34	
		第17類 運輸工具	34.17	99.89	-0.53	-0.02	-1.28	-0.04	-1.20	-0.04	100.67	-3.05	-0.10	
		第18類 光學、計量、醫療儀器、樂器及其零件	49.28	100.97	-0.70	-0.03	-0.27	-0.01	0.12	0.01	101.29	-0.92	-0.04	
		第20類 雜項製品	8.57	103.53	0.22	0.00	1.13	0.01	0.31	0.00	103.10	-1.03	-0.01	
		用途別	農工原料	683.69	113.60	0.22	0.16	-7.62	-5.53	-0.79	-0.56	114.89	-4.52	-3.25
			資本用品	173.27	99.89	-0.47	-0.07	-0.14	-0.02	0.18	0.03	100.00	-1.07	-0.16
			消費用品	143.04	100.84	0.17	0.02	-1.27	-0.16	-0.89	-0.12	101.18	-3.25	-0.42
			非耐久消費用品	71.70	105.11	0.42	0.03	-0.45	-0.03	-0.28	-0.02	105.03	-2.06	-0.14
耐久消費用品	71.34		96.75	-0.09	-0.01	-2.12	-0.13	-1.54	-0.10	97.50	-4.48	-0.29		

說明：1. 表列基本分類係採國際商品統一(HS)分類系統，惟受限於版面，類別名稱經適度簡化。

2. 基本分類中，部分類章因考量對廠商或具特定性，爰不單獨公布該類章，惟納編彙計總指數。

3. 匯率採當月買賣日平均匯率，9月美元匯率為31.12。

4. 由於受查者延誤或更正報價，本表所載資料於公布後3個月內均可能修正。

表7 出口物價指數變動分析表

基期：民國105年=100

民國108年9月

類別	權數 (%)	本月 指數	本月指數與各期比較						本年前9月指數平均			
			與上月 比較(%)	對總指數 影響(百分點)	與上年同月 比較(%)	對總指數 影響(百分點)	與上年12月 比較(%)	對總指數 影響(百分點)	指數	與上年同期 比較(%)	對總指數 影響(百分點)	
<b>總指數</b>	<b>1,000.00</b>	<b>97.39</b>	<b>-0.74</b>	<b>-0.74</b>	<b>-4.50</b>	<b>-4.50</b>	<b>-1.98</b>	<b>-1.98</b>	<b>98.02</b>	<b>-1.72</b>	<b>-1.72</b>	
按新台幣計價 基本分類	第1類 動物產品	6.45	103.02	-1.60	-0.01	-4.13	-0.03	-3.73	-0.03	106.77	-0.28	0.00
	第4類 調製食品、飲料、酒及菸類	6.97	96.45	-0.76	-0.01	-0.73	0.00	-0.82	-0.01	96.70	2.60	0.02
	第5類 礦產品	39.79	137.07	-0.28	-0.02	-14.61	-0.92	3.46	0.19	137.41	-4.37	-0.25
	第6類 化學或有關工業產品	62.34	99.84	-0.58	-0.04	-13.89	-0.99	-3.94	-0.26	102.44	-7.75	-0.54
	第7類 塑、橡膠及其製品	72.37	103.68	-0.56	-0.04	-9.07	-0.73	-3.35	-0.26	105.50	-5.35	-0.43
	第10類 木漿、紙及其製品	6.22	99.49	-0.70	0.00	-8.20	-0.05	-6.06	-0.04	102.77	-2.93	-0.02
	第11類 紡織及其製品	36.06	99.64	0.00	0.00	-1.60	-0.06	-0.29	-0.01	99.77	1.23	0.04
	第13類 石料製品、玻璃及玻璃器	8.26	97.33	-2.07	-0.02	0.95	0.01	0.59	0.00	97.53	3.03	0.02
	第15類 基本金屬及其製品	89.08	108.69	-0.91	-0.09	-2.05	-0.20	-0.93	-0.09	108.67	0.62	0.06
	第16類 機器、電機、電視影像及聲音記錄機等設備	559.60	92.61	-0.78	-0.41	-2.47	-1.28	-2.51	-1.33	92.96	-1.24	-0.65
第17類 運輸工具	34.00	97.26	-0.92	-0.03	0.16	0.01	0.20	0.01	97.22	1.93	0.06	
第18類 光學、計量、醫療儀器、樂器及其零件	55.30	89.17	-0.97	-0.05	-5.11	-0.26	-3.29	-0.17	90.48	-2.35	-0.12	
第20類 雜項製品	17.27	99.20	-1.08	-0.02	1.17	0.02	1.19	0.02	99.15	4.51	0.07	
用途別	農工原料	803.35	98.58	-0.77	-0.62	-5.15	-4.19	-2.61	-2.12	99.45	-2.00	-1.63
	資本用品	69.16	96.31	-0.74	-0.05	0.56	0.04	1.34	0.09	95.98	2.49	0.16
	消費用品	127.49	92.06	-0.62	-0.08	-2.87	-0.35	0.47	0.06	91.72	-2.18	-0.27
	非耐久消費用品	37.04	99.23	-0.45	-0.02	-6.37	-0.26	2.93	0.11	99.62	-1.57	-0.06
	耐久消費用品	90.45	89.49	-0.70	-0.06	-1.07	-0.09	-0.69	-0.06	88.83	-2.46	-0.20
<b>總指數</b>	<b>1,000.00</b>	<b>100.97</b>	<b>0.15</b>	<b>0.15</b>	<b>-5.67</b>	<b>-5.67</b>	<b>-2.92</b>	<b>-2.92</b>	<b>101.85</b>	<b>-5.33</b>	<b>-5.33</b>	
按美元計價 基本分類	第1類 動物產品	6.45	106.75	-0.72	-0.01	-5.30	-0.04	-4.65	-0.03	110.87	-3.94	-0.03
	第4類 調製食品、飲料、酒及菸類	6.97	100.01	0.14	0.00	-1.94	-0.01	-1.78	-0.01	100.48	-1.16	-0.01
	第5類 礦產品	39.79	141.91	0.61	0.03	-15.66	-0.99	2.46	0.13	142.57	-7.77	-0.45
	第6類 化學或有關工業產品	62.34	103.48	0.32	0.02	-14.95	-1.07	-4.87	-0.32	106.42	-11.11	-0.78
	第7類 塑、橡膠及其製品	72.37	107.47	0.34	0.03	-10.18	-0.82	-4.28	-0.33	109.60	-8.80	-0.71
	第10類 木漿、紙及其製品	6.22	103.17	0.19	0.00	-9.32	-0.06	-6.96	-0.05	106.81	-6.46	-0.04
	第11類 紡織及其製品	36.06	103.30	0.90	0.03	-2.81	-0.10	-1.26	-0.05	103.67	-2.47	-0.09
	第13類 石料製品、玻璃及玻璃器	8.26	100.90	-1.19	-0.01	-0.28	0.00	-0.39	0.00	101.32	-0.76	-0.01
	第15類 基本金屬及其製品	89.08	112.66	-0.02	0.00	-3.25	-0.32	-1.89	-0.19	112.88	-3.06	-0.30
	第16類 機器、電機、電視影像及聲音記錄機等設備	559.60	96.03	0.11	0.06	-3.65	-1.89	-3.44	-1.82	96.61	-4.87	-2.55
第17類 運輸工具	34.00	100.84	-0.03	0.00	-1.06	-0.03	-0.78	-0.03	101.02	-1.82	-0.06	
第18類 光學、計量、醫療儀器、樂器及其零件	55.30	92.46	-0.09	0.00	-6.27	-0.32	-4.22	-0.22	94.03	-5.93	-0.31	
第20類 雜項製品	17.27	102.86	-0.17	0.00	-0.06	0.00	0.21	0.00	103.02	0.67	0.01	
用途別	農工原料	803.35	102.20	0.14	0.11	-6.30	-5.13	-3.54	-2.88	103.32	-5.58	-4.54
	資本用品	69.16	99.87	0.15	0.01	-0.67	-0.04	0.35	0.02	99.74	-1.28	-0.08
	消費用品	127.49	95.45	0.27	0.03	-4.06	-0.49	-0.51	-0.06	95.31	-5.77	-0.71
	非耐久消費用品	37.04	102.87	0.44	0.02	-7.52	-0.31	1.94	0.07	103.49	-5.16	-0.21
	耐久消費用品	90.45	92.79	0.19	0.02	-2.29	-0.18	-1.64	-0.13	92.31	-6.07	-0.50

說明：1. 表列基本分類係採國際商品統一(HS)分類系統，惟受限於版面，類別名稱經適度簡化。

2. 基本分類中，部分類章因考量對廠商或具特定性，爰不單獨公布該類章，惟納編彙計總指數。

3. 匯率採當月買賣平均匯率，9月美元匯率為31.12。

4. 由於受查者延誤或更正報價，本表所載資料於公布後3個月內均可能修正。

表8 行政院穩定物價小組關注之重要民生物資CPI年增率

單位：%

項目群名稱	權數	106年	107年					108年									
			全年	9月	10月	11月	12月	1-9月	1月	2月	3月	4月	5月	6月	7月	8月	9月
米	0.36	<b>-0.28</b>	<b>1.17</b>	4.14	1.99	-1.59	-1.84	<b>-1.07</b>	-1.52	0.29	0.03	0.03	-3.49	-0.89	-3.36	0.07	<b>-0.68</b>
麵粉、調製麵粉	0.02	<b>-0.47</b>	<b>3.11</b>	5.40	3.70	4.07	5.04	<b>2.74</b>	4.05	3.53	2.77	1.44	2.39	2.62	2.69	2.57	<b>2.65</b>
豬肉	0.99	<b>4.06</b>	<b>0.18</b>	-1.47	-2.46	-0.74	-1.44	<b>0.82</b>	-0.25	-1.82	0.54	1.04	2.68	1.08	1.31	0.88	<b>2.05</b>
雞肉	0.91	<b>0.12</b>	<b>3.27</b>	3.72	4.16	3.82	2.62	<b>-0.97</b>	0.29	-1.37	-2.62	-0.66	-1.04	-0.12	-1.23	-0.50	<b>-1.43</b>
雞蛋	0.20	<b>-12.04</b>	<b>17.59</b>	41.06	37.36	35.32	40.88	<b>4.26</b>	25.36	23.16	30.21	17.89	-2.41	-6.68	-15.06	-10.28	<b>-15.24</b>
醬油	0.07	<b>3.80</b>	<b>1.98</b>	7.20	3.35	3.66	2.78	<b>3.22</b>	3.04	7.43	5.94	2.40	3.98	3.84	2.50	1.58	<b>-1.50</b>
糖	0.03	<b>4.74</b>	<b>5.48</b>	4.45	3.97	4.18	6.41	<b>1.27</b>	5.46	3.58	2.49	0.36	1.00	-0.18	-0.83	0.01	<b>-0.21</b>
沙拉油、調理油	0.05	<b>0.32</b>	<b>2.60</b>	2.78	-0.29	-0.03	-1.08	<b>-1.24</b>	0.40	-0.09	-0.93	-3.03	-4.35	0.50	-2.74	0.04	<b>-0.67</b>
鮮奶	0.47	<b>6.16</b>	<b>6.90</b>	6.41	5.07	6.25	5.48	<b>1.34</b>	4.28	3.37	3.11	3.04	1.42	-0.99	-0.71	-0.37	<b>-0.67</b>
奶粉	0.28	<b>0.20</b>	<b>0.20</b>	-0.15	0.29	0.67	0.83	<b>1.58</b>	1.86	0.46	0.67	0.98	1.86	1.74	1.93	1.85	<b>2.85</b>
速食麵	0.08	<b>1.00</b>	<b>1.11</b>	2.49	1.79	2.42	1.47	<b>0.63</b>	1.41	1.36	0.89	0.51	-0.01	1.04	-0.10	1.07	<b>-0.48</b>
麵包	0.54	<b>3.36</b>	<b>3.65</b>	2.45	2.12	2.03	2.45	<b>3.15</b>	3.19	2.69	3.67	3.81	3.66	3.14	3.15	2.39	<b>2.67</b>
衣服清潔劑	0.31	<b>0.64</b>	<b>2.14</b>	3.32	1.88	3.44	2.46	<b>-2.42</b>	-2.70	-1.84	-2.55	0.41	-2.07	-0.38	-3.40	-4.20	<b>-4.99</b>
衛生紙、面紙及紙巾	0.39	<b>-1.35</b>	<b>7.98</b>	10.02	12.46	9.54	11.56	<b>7.57</b>	13.48	12.39	12.93	5.40	3.86	6.72	3.41	6.88	<b>4.34</b>
沐浴用品	0.25	<b>1.48</b>	<b>2.48</b>	-0.19	-0.06	2.48	0.38	<b>0.00</b>	0.91	0.32	-0.67	0.47	-0.91	0.80	-0.99	0.72	<b>-0.65</b>
牙膏、牙粉	0.14	<b>-0.47</b>	<b>1.02</b>	8.82	5.49	2.10	-7.00	<b>-1.57</b>	-4.75	0.12	5.55	-6.24	1.92	-2.10	-1.37	-3.63	<b>-2.96</b>
洗髮精、潤絲精	0.39	<b>3.89</b>	<b>-1.09</b>	0.48	-3.30	-3.18	2.41	<b>-0.07</b>	1.80	1.73	0.60	-1.27	-0.54	0.85	0.02	-2.07	<b>-1.62</b>
上述17項平均	<b>5.48</b>	<b>1.79</b>	<b>3.29</b>	<b>4.09</b>	<b>3.10</b>	<b>3.31</b>	<b>3.24</b>	<b>1.02</b>	<b>2.62</b>	<b>2.00</b>	<b>2.43</b>	<b>1.63</b>	<b>0.69</b>	<b>0.75</b>	<b>-0.46</b>	<b>0.04</b>	<b>-0.49</b>

表 9 主要國家 CPI 年增率

單位：%

	中華民國	美國	日本	中國大陸	南韓	新加坡	香港
<b>2009 年</b>	<b>-0.87</b>	<b>-0.4</b>	<b>-1.4</b>	<b>-0.7</b>	<b>2.8</b>	<b>0.6</b>	<b>0.6</b>
<b>2010 年</b>	<b>0.97</b>	<b>1.6</b>	<b>-0.7</b>	<b>3.2</b>	<b>2.9</b>	<b>2.8</b>	<b>2.3</b>
<b>2011 年</b>	<b>1.42</b>	<b>3.2</b>	<b>-0.3</b>	<b>5.6</b>	<b>4.0</b>	<b>5.2</b>	<b>5.3</b>
<b>2012 年</b>	<b>1.93</b>	<b>2.1</b>	<b>-0.1</b>	<b>2.6</b>	<b>2.2</b>	<b>4.6</b>	<b>4.1</b>
<b>2013 年</b>	<b>0.79</b>	<b>1.5</b>	<b>0.3</b>	<b>2.6</b>	<b>1.3</b>	<b>2.4</b>	<b>4.3</b>
<b>2014 年</b>	<b>1.20</b>	<b>1.6</b>	<b>2.8</b>	<b>1.9</b>	<b>1.3</b>	<b>1.0</b>	<b>4.4</b>
<b>2015 年</b>	<b>-0.30</b>	<b>0.1</b>	<b>0.8</b>	<b>1.4</b>	<b>0.7</b>	<b>-0.5</b>	<b>3.0</b>
<b>2016 年</b>	<b>1.39</b>	<b>1.3</b>	<b>-0.1</b>	<b>2.0</b>	<b>1.0</b>	<b>-0.5</b>	<b>2.4</b>
<b>2017 年</b>	<b>0.62</b>	<b>2.1</b>	<b>0.5</b>	<b>1.6</b>	<b>1.9</b>	<b>0.6</b>	<b>1.5</b>
<b>2018 年</b>	<b>1.35</b>	<b>2.4</b>	<b>1.0</b>	<b>2.1</b>	<b>1.5</b>	<b>0.4</b>	<b>2.4</b>
9 月	1.72	2.3	1.2	2.4	2.1	0.7	2.7
10 月	1.16	2.5	1.4	2.5	2.0	0.7	2.7
11 月	0.29	2.2	0.9	2.1	2.0	0.3	2.6
12 月	-0.06	1.9	0.3	1.9	1.3	0.5	2.6
<b>2019 年</b>	<b>0.51</b>	<b>1.7</b>	<b>0.5</b>	<b>2.4</b>	<b>0.4</b>	<b>0.6</b>	<b>2.8</b>
1 月	0.18	1.6	0.2	1.7	0.8	0.4	2.5
2 月	0.22	1.5	0.2	1.5	0.5	0.5	2.1
3 月	0.56	1.9	0.5	2.3	0.4	0.6	2.1
4 月	0.66	2.0	0.9	2.6	0.6	0.8	2.9
5 月	0.93	1.8	0.8	2.8	0.7	0.9	2.8
6 月	0.85	1.6	0.7	2.7	0.7	0.6	3.2
7 月	0.38	1.8	0.6	2.8	0.6	0.4	3.3
8 月	0.43	1.7	0.2	2.8	0.0	0.5	3.5
9 月	0.43	...	...	...	-0.4	...	...

資料來源：我國為行政院主計總處，其餘國家為 International Financial Statistics(IMF)及各國官網資料。

說明：1...表資料尚未產生。

2.我國及南韓 2019 年為 1-9 月；美國、日本、中國大陸、新加坡及香港為 1-8 月。

表 10 CPI 變動對支出之影響－釋例說明  
(108 年 9 月)

類別及重要支出項目	107 年 9 月平均每戶 各類消費分配金額 (以消費 8 萬元為例)(元)	108 年 9 月較上年同月	
		CPI 漲跌 幅度(%)	支出增減 金額(元)
<b>消費支出</b>	<b>80,000</b>	<b>0.43</b>	<b>344</b>
<b>食物類</b>	<b>19,041</b>	<b>1.97</b>	<b>375</b>
水果	1,618	7.34	119
外食費	6,301	1.46	92
蔬菜	1,346	2.37	32
水產品	1,164	1.85	22
肉類	1,919	0.68	13
麵包	442	2.67	12
雞蛋	206	-15.24	-31
鮮奶	407	-0.67	-3
<b>衣著類</b>	<b>3,503</b>	<b>-0.98</b>	<b>-34</b>
<b>居住類</b>	<b>18,156</b>	<b>0.37</b>	<b>67</b>
燃氣	374	-7.07	-26
<b>交通及通訊類</b>	<b>12,283</b>	<b>-2.71</b>	<b>-333</b>
油料費	2,566	-8.08	-207
通訊費	2,035	-5.56	-113
運輸費	2,213	-1.65	-37
<b>醫藥保健類</b>	<b>3,527</b>	<b>0.90</b>	<b>32</b>
醫療費用	1,674	1.61	27
<b>教養娛樂類</b>	<b>11,374</b>	<b>0.93</b>	<b>106</b>
<b>雜項類</b>	<b>12,116</b>	<b>1.15</b>	<b>139</b>
衛生紙、面紙及紙巾	343	4.34	15
<b>每月至少購買 1 次</b>	<b>17,762</b>	<b>-0.05</b>	<b>-9</b>
<b>每季(不含每月)至少購買 1 次</b>	<b>11,640</b>	<b>0.47</b>	<b>55</b>
<b>每季購買不到 1 次</b>	<b>40,285</b>	<b>0.52</b>	<b>209</b>

說明：1.由於表列各大類支出金額係依 106 年 CPI 權重及本期指數推算，

故 7 大類支出加總容或不等於總消費支出。

2.表列支出項目將配合當期漲跌幅較顯著者調整。

一、CPI 總指數為所有家庭購買消費性商品及服務價格變動的平均情況；由於每個家庭購買的內容及頻度不同，且可能差異懸殊，總指數變動與個人對物價漲跌的感受，常有落差，此種現象，各國皆然。依國外(日本、歐盟、加拿大及英國等)研究結果顯示，一般民眾對購買頻度較高商品之價格漲跌感受較為深刻，例如食物類價格短期波動，多數家庭時有感受，至於久久才購買 1 次的 3C 產品，其價格變化容易忽視。

二、在 CPI 分類指數中，購買頻度為「每月」至少購買 1 次者，9 月年增率受雞蛋及油料費分別下跌 15.24%及 8.08%，與水果及蔬菜各上漲 7.34%及 2.37%交互影響，跌 0.05%。購買頻度較高之個別商品，短期價格波動顯著，民眾多有感受，然各項目漲跌互抵後，綜合指數必然較個別商品漲跌緩和。

三、本表以平均每月消費支出約 8 萬元規模之家庭為例，列舉數項重要民生用品，說明價格漲跌對支出之影響。就 9 月 CPI 年增 0.43%而言，表示在購買相同品質與數量的商品及服務情況下，平均支出會較上年同月增 344 元。其中：

(一)支出增加項目：

- 1.食物類中，以水果支出增 119 元較多，外食費、蔬菜亦分別增 92 元及 32 元。
- 2.食物類外，以醫療費用支出增 27 元較多，衛生紙、面紙及紙巾亦增 15 元。

(二)支出減少項目：

- 1.食物類中，以雞蛋支出減 31 元較多。
- 2.食物類外，以油料費支出減 207 元較多，通訊費亦減 113 元。

表11 主要國際商品行情

	芝加哥穀物價格						紐約商品價格(美分/磅)				吉隆坡(美元/KG)		原油(美元/桶)			
	(美元/英斗)			(美元/英擔)												
	玉米	年增率	黃豆	年增率	小麥	年增率	稻米	年增率	糖	年增率	棉花	年增率	橡膠	年增率	OPEC現貨	年增率
(期底數)	(%)	(期底數)	(%)	(期底數)	(%)	(期底數)	(%)	(期底數)	(%)	(期底數)	(%)	(期底數)	(%)	(平均數)	(%)	
<b>2009年底</b>	<b>4.15</b>	<b>2.0</b>	<b>10.40</b>	<b>7.0</b>	<b>5.42</b>	<b>-11.3</b>	<b>14.56</b>	<b>-5.1</b>	<b>26.95</b>	<b>128.2</b>	<b>75.60</b>	<b>54.2</b>	<b>2.94</b>	<b>69.9</b>	<b>61.06</b>	<b>-35.4</b>
<b>2010年底</b>	<b>6.29</b>	<b>51.6</b>	<b>13.94</b>	<b>34.0</b>	<b>7.94</b>	<b>46.5</b>	<b>13.99</b>	<b>-3.9</b>	<b>32.12</b>	<b>19.2</b>	<b>144.81</b>	<b>91.5</b>	<b>5.05</b>	<b>71.8</b>	<b>77.45</b>	<b>26.8</b>
<b>2011年底</b>	<b>6.47</b>	<b>2.9</b>	<b>11.99</b>	<b>-14.0</b>	<b>6.53</b>	<b>-17.8</b>	<b>14.61</b>	<b>4.4</b>	<b>23.30</b>	<b>-27.5</b>	<b>91.80</b>	<b>-36.6</b>	<b>3.49</b>	<b>-30.9</b>	<b>107.46</b>	<b>38.7</b>
<b>2012年底</b>	<b>6.98</b>	<b>7.9</b>	<b>14.19</b>	<b>18.3</b>	<b>7.78</b>	<b>19.1</b>	<b>14.86</b>	<b>1.7</b>	<b>19.51</b>	<b>-16.3</b>	<b>75.14</b>	<b>-18.1</b>	<b>3.15</b>	<b>-9.7</b>	<b>109.45</b>	<b>1.9</b>
<b>2013年底</b>	<b>4.22</b>	<b>-39.5</b>	<b>13.13</b>	<b>-7.5</b>	<b>6.05</b>	<b>-22.2</b>	<b>15.51</b>	<b>4.4</b>	<b>16.41</b>	<b>-15.9</b>	<b>84.64</b>	<b>12.6</b>	<b>2.66</b>	<b>-15.6</b>	<b>105.87</b>	<b>-3.3</b>
<b>2014年底</b>	<b>3.97</b>	<b>-5.9</b>	<b>10.19</b>	<b>-22.4</b>	<b>5.90</b>	<b>-2.5</b>	<b>11.49</b>	<b>-25.9</b>	<b>14.52</b>	<b>-11.5</b>	<b>60.27</b>	<b>-28.8</b>	<b>1.91</b>	<b>-28.2</b>	<b>96.29</b>	<b>-9.0</b>
<b>2015年底</b>	<b>3.59</b>	<b>-9.6</b>	<b>8.71</b>	<b>-14.5</b>	<b>4.70</b>	<b>-20.3</b>	<b>11.56</b>	<b>0.6</b>	<b>15.24</b>	<b>5.0</b>	<b>63.28</b>	<b>5.0</b>	<b>1.34</b>	<b>-29.8</b>	<b>49.49</b>	<b>-48.6</b>
<b>2016年底</b>	<b>3.52</b>	<b>-1.9</b>	<b>9.97</b>	<b>14.5</b>	<b>4.08</b>	<b>-13.2</b>	<b>9.36</b>	<b>-19.0</b>	<b>19.51</b>	<b>28.0</b>	<b>70.65</b>	<b>11.6</b>	<b>2.30</b>	<b>71.6</b>	<b>40.76</b>	<b>-17.6</b>
<b>2017年底</b>	<b>3.51</b>	<b>-0.3</b>	<b>9.52</b>	<b>-4.5</b>	<b>4.27</b>	<b>4.7</b>	<b>11.68</b>	<b>24.8</b>	<b>15.16</b>	<b>-22.3</b>	<b>78.63</b>	<b>11.3</b>	<b>1.89</b>	<b>-17.8</b>	<b>52.43</b>	<b>28.6</b>
<b>2018年底</b>	<b>3.75</b>	<b>6.8</b>	<b>8.83</b>	<b>-7.2</b>	<b>5.03</b>	<b>17.8</b>	<b>10.10</b>	<b>-13.5</b>	<b>12.03</b>	<b>-20.6</b>	<b>72.20</b>	<b>-8.2</b>	<b>1.63</b>	<b>-13.8</b>	<b>69.78</b>	<b>33.1</b>
1月	3.62	0.6	9.96	-2.8	4.52	7.4	12.44	30.4	13.23	-35.3	77.28	3.1	2.00	-28.1	66.85	27.6
2月	3.75	2.2	10.45	2.0	4.85	14.1	12.39	33.4	13.48	-30.2	81.65	8.4	1.89	-27.3	63.48	18.9
3月	3.88	6.6	10.45	10.5	4.51	5.6	12.36	25.0	12.35	-26.3	81.46	5.3	1.88	-23.6	63.76	26.7
4月	3.93	9.8	10.38	9.8	5.13	22.4	12.79	40.1	11.52	-28.2	84.68	5.5	1.86	-18.4	68.43	33.2
5月	3.94	7.4	10.19	11.6	5.26	22.3	11.56	3.3	12.79	-14.8	93.15	20.6	1.83	-20.1	74.11	50.6
6月	3.50	-5.7	8.59	-8.8	4.98	-2.5	11.61	0.9	11.86	-13.3	85.38	13.4	1.80	-6.7	73.22	62.0
7月	3.72	0.3	9.04	-9.1	5.54	16.6	11.91	-2.9	10.55	-29.2	90.28	28.1	1.79	-10.1	73.27	56.1
8月	3.51	2.6	8.33	-11.0	5.19	26.6	10.83	-13.7	10.60	-26.4	82.31	15.2	1.77	-12.4	72.26	45.7
9月	3.56	0.3	8.46	-12.6	5.09	13.6	9.78	-18.4	11.20	-17.3	76.76	11.1	1.72	-16.1	77.18	44.4
10月	3.63	4.9	8.39	-13.9	5.01	19.6	10.58	-6.3	13.19	-10.5	76.86	12.4	1.68	-12.0	79.39	43.0
11月	3.67	7.3	8.95	-9.2	5.16	26.2	10.88	-13.2	12.84	-14.9	77.16	2.8	1.61	-15.7	65.33	7.6
12月	3.75	6.8	8.83	-7.2	5.03	17.8	10.10	-13.5	12.03	-20.6	72.20	-8.2	1.63	-13.8	56.94	-8.3
<b>2019年</b>																
1月	3.77	4.1	9.15	-8.1	5.17	14.4	10.61	-14.7	12.73	-3.8	74.40	-3.7	1.91	-4.5	58.74	-12.1
2月	3.62	-3.5	8.98	-14.1	4.53	-6.6	10.39	-16.1	12.73	-5.6	71.74	-12.1	2.09	10.6	63.83	0.6
3月	3.57	-8.0	8.84	-15.4	4.58	1.6	10.85	-12.2	12.53	1.5	77.61	-4.7	2.29	21.8	66.37	4.1
4月	3.53	-10.2	8.41	-19.0	4.19	-18.3	10.28	-19.6	11.99	4.1	75.98	-10.3	2.29	23.1	70.78	3.4
5月	4.27	8.4	8.78	-13.8	5.03	-4.4	11.46	-0.9	12.10	-5.4	68.08	-26.9	2.29	25.1	69.97	-5.6
6月	4.20	20.0	9.00	4.8	5.28	6.0	11.28	-2.8	12.32	3.9	63.15	-26.0	2.32	28.9	62.92	-14.1
7月	4.00	7.5	8.64	-4.4	4.87	-12.1	11.95	0.3	12.21	15.7	63.22	-30.0	1.92	7.3	64.71	-11.7
8月	3.58	2.0	8.57	2.9	4.51	-13.1	11.67	7.8	11.14	5.1	59.05	-28.3	1.78	0.6	59.62	-17.5
9月	3.88	9.0	9.06	7.1	4.96	-2.6	12.02	22.9	11.92	6.4	59.75	-22.2	1.78	3.5	62.36	-19.2

資料來源：時報資訊商品行情網(CIP)。

附註：原油為平均數，其餘為期底數。



表12 國際金屬商品行情

	黃金	年增率 (%)	銀	年增率 (%)	白金	年增率 (%)	鋁	年增率 (%)	銅	年增率 (%)	鎳	年增率 (%)	鉛	年增率 (%)	錫	年增率 (%)	鋅	年增率 (%)
	(美元/每盎司)						(美元/每噸)											
2009年底	1,104.0	27.6	16.99	57.5	1,466	63.1	2,197.0	45.7	7,342.0	141.4	18,452	58.9	2,402.0	137.4	16,869	54.7	2,529.0	114.3
2010年底	1,410.3	27.7	30.63	80.3	1,731	18.1	2,460.8	12.0	9,650.0	31.4	24,708	33.9	2,563.5	6.7	26,920	59.6	2,444.0	-3.4
2011年底	1,531.0	8.6	28.18	-8.0	1,354	-21.8	1,994.5	-18.9	7,590.0	-21.3	18,724	-24.2	2,011.0	-21.6	19,148	-28.9	1,827.3	-25.2
2012年底	1,664.0	8.7	29.95	6.3	1,523	12.5	2,041.0	2.3	7,907.0	4.2	16,998	-9.2	2,316.5	15.2	23,380	22.1	2,049.5	12.2
2013年底	1,201.5	-27.8	19.50	-34.9	1,358	-10.8	1,754.8	-14.0	7,375.8	-6.7	13,832	-18.6	2,190.5	-5.4	22,335	-4.5	2,053.0	0.2
2014年底	1,199.3	-0.2	15.97	-18.1	1,210	-10.9	1,825.0	4.0	6,368.0	-13.7	15,074	9.0	1,843.0	-15.9	19,434	-13.0	2,167.0	5.6
2015年底	1,062.3	-11.4	13.82	-13.5	872	-27.9	1,500.3	-17.8	4,705.8	-26.1	8,780	-41.8	1,797.0	-2.5	14,591	-24.9	1,592.8	-26.5
2016年底	1,145.9	7.9	16.24	17.5	899	3.1	1,704.0	13.6	5,523.0	17.4	9,964	13.5	1,999.5	11.3	21,205	45.3	2,557.8	60.6
2017年底	1,291.0	12.7	16.86	3.8	925	2.9	2,256.0	32.4	7,207.0	30.5	12,706	27.5	2,484.8	24.3	20,096	-5.2	3,337.5	30.5
2018年底	1,279.0	-0.9	15.29	-9.3	788	-14.8	1,862.8	-17.4	5,949.0	-17.5	10,605	-16.5	2,007.0	-19.2	19,520	-2.9	2,518.5	-24.5
1月	1,345.1	10.9	17.23	-0.3	1,003	1.2	2,219.0	22.3	7,078.8	18.1	13,560	37.0	2,620.5	10.5	21,855	10.5	3,595.5	26.0
2月	1,317.9	5.0	16.44	-10.1	979	-4.9	2,153.5	12.2	6,894.5	15.6	13,744	25.8	2,496.0	10.7	21,640	12.7	3,477.0	23.4
3月	1,323.9	6.3	16.28	-9.9	936	-0.4	1,986.8	1.8	6,679.3	14.8	13,253	33.0	2,394.5	2.7	21,175	4.7	3,284.0	19.4
4月	1,313.2	3.7	16.38	-5.9	905	-4.3	2,256.5	18.6	6,770.0	18.6	13,593	44.5	2,321.0	1.6	21,315	6.6	3,125.5	19.4
5月	1,305.4	3.1	16.55	-4.4	907	-4.2	2,289.3	18.9	6,844.8	21.0	15,158	69.9	2,446.0	16.5	20,630	1.0	3,097.5	19.7
6月	1,250.5	0.7	16.03	-2.7	851	-7.7	2,153.5	12.5	6,625.0	11.8	14,823	58.6	2,405.3	5.8	19,830	-2.0	2,906.5	5.6
7月	1,221.0	-3.7	15.43	-7.9	831	-11.4	2,060.8	8.7	6,279.3	-0.9	13,939	37.1	2,140.5	-7.2	20,175	-3.0	2,676.0	-3.9
8月	1,202.5	-8.3	14.65	-15.5	792	-19.7	2,101.5	0.1	5,968.0	-11.7	12,708	8.2	2,057.5	-13.1	19,053	-8.7	2,461.8	-21.6
9月	1,187.3	-7.5	14.30	-15.2	815	-11.4	2,048.0	-1.5	6,263.5	-2.6	12,507	20.1	2,022.8	-18.8	18,860	-9.5	2,658.5	-17.1
10月	1,215.0	-4.3	14.34	-14.7	834	-8.9	1,934.8	-9.7	6,036.5	-11.4	11,426	-6.8	1,901.5	-20.9	19,138	-1.9	2,551.8	-23.2
11月	1,217.6	-4.9	14.23	-14.1	805	-14.4	1,957.3	-3.8	6,227.0	-7.5	11,136	0.8	1,960.5	-20.6	18,398	-6.6	2,655.0	-16.4
12月	1,279.0	-0.9	15.29	-9.3	788	-14.8	1,862.8	-17.4	5,949.0	-17.5	10,605	-16.5	2,007.0	-19.2	19,520	-2.9	2,518.5	-24.5
2019年																		
1月	1,323.3	-1.6	16.07	-6.7	821	-18.1	1,892.0	-14.7	6,151.3	-13.1	12,407	-8.5	2,099.5	-19.9	20,930	-4.2	2,730.0	-24.1
2月	1,319.2	0.1	15.81	-3.8	871	-11.0	1,889.5	-12.3	6,555.5	-4.9	12,969	-5.6	2,145.3	-14.1	21,747	0.5	2,813.5	-19.1
3月	1,295.4	-2.2	15.10	-7.2	850	-9.2	1,893.0	-4.7	6,486.5	-2.9	12,897	-2.7	2,001.5	-16.4	21,447	1.3	2,999.8	-8.7
4月	1,282.3	-2.4	14.98	-8.5	889	-1.8	1,783.0	-21.0	6,426.8	-5.1	12,132	-10.8	1,904.5	-17.9	19,741	-7.4	2,960.0	-5.3
5月	1,295.6	-0.8	14.48	-12.5	791	-12.8	1,773.0	-22.6	5,806.0	-15.2	11,972	-21.0	1,794.5	-26.6	18,825	-8.7	2,668.0	-13.9
6月	1,409.0	12.7	15.22	-5.1	818	-3.9	1,779.8	-17.4	5,982.0	-9.7	12,617	-14.9	1,917.0	-20.3	18,833	-5.0	2,565.0	-11.7
7月	1,427.6	16.9	16.48	6.8	873	5.1	1,771.3	-14.0	5,902.3	-6.0	14,452	3.7	1,998.5	-6.6	17,315	-14.2	2,441.5	-8.8
8月	1,528.4	27.1	18.39	25.5	939	18.6	1,724.3	-17.9	5,655.8	-5.2	18,004	41.7	2,013.0	-2.2	16,350	-14.2	2,212.0	-10.1
9月	1,485.3	25.1	17.25	20.6	900	10.4	1,701.5	-16.9	5,695.3	-9.1	17,219	37.7	2,126.8	5.1	15,910	-15.6	2,428.5	-8.7

資料來源：倫敦金銀市場協會(LBMA)、倫敦鉑鈾市場協會(LPPM)、倫敦金屬交易所(LME)

附註：資料為期底數。

表13 受僱員工薪資調查統計指標

	受僱員工人數			工業及服務業											
	工業及服務業合計 (千人)	工業部門 (千人)	服務業部門 (千人)	進入人數		退出人數		每人每月工時			每人每月總薪資				
				(千人)	進入率 (%)	(千人)	退出率 (%)	(小時)	加班工時		(元)	經常性薪資		加班費	
									(小時)	年增數 (小時)		(元)	年增率 (%)	(元)	年增率 (%)
<b>2010年</b>	<b>6,694</b>	<b>2,991</b>	<b>3,703</b>	<b>189</b>	<b>2.83</b>	<b>167</b>	<b>2.51</b>	<b>181.1</b>	<b>8.8</b>	<b>2.5</b>	<b>44,646</b>	<b>36,233</b>	<b>1.71</b>	<b>1,446</b>	<b>39.31</b>
<b>2011年</b>	<b>6,930</b>	<b>3,100</b>	<b>3,831</b>	<b>181</b>	<b>2.62</b>	<b>165</b>	<b>2.38</b>	<b>178.7</b>	<b>8.4</b>	<b>-0.4</b>	<b>45,961</b>	<b>36,735</b>	<b>1.39</b>	<b>1,421</b>	<b>-1.73</b>
<b>2012年</b>	<b>7,075</b>	<b>3,138</b>	<b>3,937</b>	<b>165</b>	<b>2.34</b>	<b>155</b>	<b>2.20</b>	<b>178.4</b>	<b>8.0</b>	<b>-0.4</b>	<b>46,109</b>	<b>37,193</b>	<b>1.25</b>	<b>1,399</b>	<b>-1.55</b>
<b>2013年</b>	<b>7,204</b>	<b>3,172</b>	<b>4,032</b>	<b>172</b>	<b>2.40</b>	<b>160</b>	<b>2.22</b>	<b>177.1</b>	<b>8.5</b>	<b>0.5</b>	<b>46,174</b>	<b>37,552</b>	<b>0.97</b>	<b>1,506</b>	<b>7.65</b>
<b>2014年</b>	<b>7,381</b>	<b>3,238</b>	<b>4,144</b>	<b>188</b>	<b>2.56</b>	<b>173</b>	<b>2.35</b>	<b>177.9</b>	<b>8.6</b>	<b>0.1</b>	<b>47,832</b>	<b>38,218</b>	<b>1.77</b>	<b>1,556</b>	<b>3.32</b>
<b>2015年</b>	<b>7,532</b>	<b>3,279</b>	<b>4,253</b>	<b>177</b>	<b>2.36</b>	<b>167</b>	<b>2.22</b>	<b>175.3</b>	<b>8.3</b>	<b>-0.3</b>	<b>49,024</b>	<b>38,712</b>	<b>1.29</b>	<b>1,562</b>	<b>0.39</b>
<b>2016年</b>	<b>7,637</b>	<b>3,294</b>	<b>4,343</b>	<b>174</b>	<b>2.29</b>	<b>165</b>	<b>2.17</b>	<b>169.6</b>	<b>8.5</b>	<b>0.2</b>	<b>49,266</b>	<b>39,213</b>	<b>1.29</b>	<b>1,656</b>	<b>6.02</b>
<b>2017年</b>	<b>7,769</b>	<b>3,337</b>	<b>4,432</b>	<b>182</b>	<b>2.35</b>	<b>171</b>	<b>2.20</b>	<b>169.6</b>	<b>8.0</b>	<b>-0.5</b>	<b>50,480</b>	<b>39,928</b>	<b>1.82</b>	<b>1,724</b>	<b>4.11</b>
<b>2018年</b>	<b>7,877</b>	<b>3,376</b>	<b>4,500</b>	<b>186</b>	<b>2.37</b>	<b>178</b>	<b>2.26</b>	<b>169.4</b>	<b>8.1</b>	<b>0.1</b>	<b>52,407</b>	<b>40,959</b>	<b>2.58</b>	<b>1,820</b>	<b>5.57</b>
7月	7,899	3,389	4,510	250	3.19	200	2.55	176.1	8.2	0.4	51,710	40,935	2.72	1,845	9.30
8月	7,908	3,388	4,520	222	2.81	214	2.71	181.6	8.1	0.1	49,714	41,220	2.97	1,835	6.44
9月	7,900	3,382	4,518	209	2.64	216	2.74	159.4	8.2	0.4	48,102	41,139	2.63	1,863	11.09
10月	7,912	3,388	4,524	183	2.32	172	2.18	177.5	8.2	0.0	45,933	41,229	2.62	1,880	6.64
11月	7,925	3,393	4,532	158	2.00	145	1.83	177.0	7.8	-0.3	46,937	41,239	2.60	1,798	1.99
12月	7,933	3,394	4,539	147	1.86	139	1.76	171.2	7.8	-0.3	50,869	41,378	2.09	1,811	2.20
<b>2019年1至7月</b>	<b>7,941</b>	<b>3,390</b>	<b>4,551</b>	<b>186</b>	<b>2.35</b>	<b>178</b>	<b>2.25</b>	<b>166.3</b>	<b>7.8</b>	<b>-0.3</b>	<b>56,360</b>	<b>41,702</b>	<b>2.32</b>	<b>1,816</b>	<b>0.44</b>
1月	7,941	3,392	4,550	164	2.07	156	1.96	181.8	7.6	-0.5	94,136	41,694	2.31	1,737	-2.03
2月	7,919	3,382	4,537	149	1.88	172	2.16	128.8	7.2	-0.2	54,259	41,235	1.98	1,735	3.89
3月	7,927	3,387	4,541	204	2.58	196	2.47	166.5	7.9	-0.4	46,432	41,659	2.21	1,837	-1.02
4月	7,931	3,387	4,544	184	2.32	180	2.27	165.6	8.1	-0.2	47,766	41,751	2.55	1,885	3.06
5月	7,937	3,387	4,550	172	2.17	167	2.10	178.6	8.1	-0.2	50,299	41,888	2.46	1,895	2.88
6月	7,942	3,389	4,552	183	2.30	178	2.24	159.2	7.9	-0.3	48,595	41,762	2.33	1,867	1.30
7月	7,988	3,404	4,585	247	3.11	201	2.53	183.0	7.6	-0.6	53,017	41,927	2.42	1,760	-4.61
增減值	與上月比較	46	15	33	64	0.81	23	0.29	23.8	-0.3	4,422	165		-107	
	與上年同月比較	89	15	75	-3	-0.08	1	-0.02	6.9	-0.6	1,307	992		-85	
	與上年同期比較	92	23	70	-2	-0.05	-1	-0.04	-0.2	-0.3	1,003	947		8	
增(減)率	與上月比較	0.59	0.42	0.72	35.24		12.96		14.95	-3.80	9.10	0.40		-5.73	
	與上年同月比較	1.13	0.43	1.66	-1.19		0.15		3.92	-7.32	2.53	2.42		-4.61	
	與上年同期比較	1.17	0.66	1.56	-0.69		-0.46		-0.12	-3.70	1.81	2.32		0.44	

編製單位：行政院主計總處

說明：1.每人每月總薪資係指受僱員工（不含執行業務所得者）每月經常性薪資（含本薪與按月給付之固定津貼及獎金）及非經常性薪資（含加班費、年終獎金、非按月發放之績效獎金與全勤獎金等）之報酬總額；但不含雇主負擔或提撥之保險費、退休金與資遣費等非薪資報酬。

2.本月底受僱員工人數=上月底受僱員工人數+本月進入人數-本月退出人數，但年平均資料本等式不成立，主因受僱員工人數年資料為各月平均數，非年底人數。

3.本統計結果不含農業、政府機關、公私立學校、研究發展服務業、宗教、職業團體及類似組織等行業，且教育業僅涵蓋「其他教育及教育輔助業」，如各類補習班、才藝班、汽車駕駛訓練班及代辦留（遊）學服務等。

4.自2019年1月起參照「105年工業及服務業普查統計結果」及「中華民國行業標準分類第10次修訂版」校正歷年時間數列資料。

表14 消費者物價指數查價項目漲跌分析  
(108年9月)

- 一、105年基期消費者物價指數共調查368個查價項目群，如以民國105年為100，108年9月總指數為103.01，表示108年9月368個查價項目群漲跌加權平均後，較105年上漲3.01%。
- 二、若扣除棗子、柑橘及荔枝3項本月非屬產季水果，365項漲跌分布情形如下：

		上 漲				持 平	下 跌					
		0%~3%	3%~5%	5%~10%	超過10%		0%~3%	3%~5%	5%~10%	超過10%		
與上月 比較	項數	198	159	12	16	11	54	113	102	6	4	1
	權數	53.4	50.4	1.0	1.2	0.8	19.6	27.0	23.1	2.4	1.4	0.0
與上年 同月比較	項數	236	160	33	24	19	10	119	84	10	20	5
	權數	66.2	56.0	6.9	1.9	1.5	2.6	31.2	21.5	3.0	6.1	0.5

三、9月CPI查價項目較上月變動率(%；105年=100)：

查價項目	權數	指數	變動率	查價項目	權數	指數	變動率
◎ 51 蔥	0.05	243.50	76.12	△ 53 蒜頭	0.02	86.11	2.98
△ 52 青蒜	0.01	148.80	26.63	△ 99 櫻桃	0.01	80.66	2.92
△ 74 大黃瓜	0.02	119.21	25.82	150 肉乾	0.06	106.34	2.88
△ 78 苦瓜	0.03	128.58	23.81	233 家事服務費	0.18	103.89	2.83
△ 80 茄子	0.03	120.21	22.50	◎ 137 包裝茶飲料	0.21	107.52	2.81
△ 65 芹菜	0.02	173.44	21.14	43 魚貝罐頭	0.04	100.53	2.80
△ 82 甜椒(含青椒)	0.03	124.97	20.73	◎ 88 其他蔬菜(菜豆、南瓜、辣椒等)	0.04	117.19	2.74
◎ 108 番石榴	0.15	101.13	15.68	◎ 112 西瓜	0.13	91.41	2.72
△ 84 敏豆	0.03	133.56	11.70	146 其他沖泡飲料材料(麥芽飲品、可可、薏仁粉等)	0.08	104.03	2.71
96 釋迦	0.02	103.76	11.25	114 哈密瓜	0.04	105.75	2.51
356 保母費	0.40	101.93	10.99	◎ 103 柳丁	0.03	70.98	2.37
△ 111 葡萄	0.14	95.63	9.81	227 照明燈管及燈泡	0.05	97.94	2.35
△ 98 火龍果	0.21	69.17	8.77	△ 139 碳酸飲料	0.07	99.94	2.30
◎ 66 菠菱菜	0.01	151.15	7.81	△ 165 冰品	0.07	104.23	2.29
◎ 70 甘薯葉	0.02	104.73	7.12	191 童鞋	0.15	102.09	2.29
△ 117 柿子	0.18	95.70	7.11	◎ 171 其他休閒食品(洋芋片、口香糖、瓜子等)	0.24	106.64	2.27
◎ 47 胡蘿蔔	0.03	85.12	7.03	◎ 107 梨子	0.42	92.78	2.25
91 蔬菜罐頭	0.05	105.00	6.78	128 鹽、甘味調味料	0.02	104.83	2.20
◎ 86 玉米	0.04	100.07	6.66	14 其他家畜(羊肉)	0.04	109.88	2.19
△ 348 牙膏、牙粉	0.14	103.02	6.24	◎ 48 其他根菜(甘薯、山藥等)	0.04	105.38	2.15
△ 113 香瓜	0.06	102.17	6.06	△ 92 乾豆(花生、紅豆、綠豆等)	0.09	97.36	2.12
△ 73 白花椰菜	0.02	127.25	5.82	△ 129 醬油	0.07	107.21	2.06
◎ 87 菇類	0.06	103.23	5.60	△ 109 蓮霧	0.02	108.80	2.03
79 扁蒲	0.02	115.08	5.58	△ 142 果蔬汁	0.10	103.32	1.96
349 衛生棉	0.09	103.58	5.25	△ 351 其他美容及衛生用品(牙刷、牙線及化妝棉等)	0.22	100.09	1.95
126 沙拉油、調理油	0.05	103.35	5.20	231 清潔用具	0.11	106.48	1.93
◎ 75 小黃瓜	0.05	108.69	5.11	◎ 104 奇異果	0.09	99.75	1.91
◎ 110 芒果	0.09	70.32	4.88	△ 167 巧克力	0.04	105.08	1.86
◎ 100 香蕉	0.09	70.93	4.66	△ 166 甜品	0.05	103.70	1.85
341 檳榔	0.27	73.00	4.63	◎ 20 雞蛋	0.20	97.95	1.78
◎ 38 蛤蜊	0.08	153.64	4.38	△ 152 其他調理食品(雞塊、調理包等)	0.09	100.48	1.67
◎ 67 萵苣菜	0.04	128.35	4.30	8 麥片(粉)	0.05	101.75	1.66
△ 140 包裝咖啡飲料	0.04	108.45	4.27	△ 49 馬鈴薯	0.02	94.93	1.65
143 運動及機能性飲料	0.03	97.68	4.25	◎ 169 餅乾	0.26	99.82	1.64
△ 59 其他莖菜(大心菜、球莖甘藍、芽菜類等)	0.01	94.37	3.99	332 遊樂場入場費	0.17	99.43	1.60
△ 62 包心白菜	0.06	116.19	3.95	◎ 170 糕餅點心	0.31	106.38	1.59
3 米粉、粿條及其他米類製品	0.03	106.49	3.26	213 其他家具(梳粧檯、嬰兒床、整理箱等)	0.08	104.11	1.58
149 肉鬆	0.05	104.83	3.14	◎ 151 熟食肉類	0.25	105.44	1.56
◎ 60 甘藍菜(高麗菜)	0.22	112.55	3.11	120 其他加工水果(葡萄乾、水果罐頭等)	0.04	109.09	1.55
◎ 115 蘋果	0.16	99.47	2.99	△ 350 洗髮精、潤絲精	0.39	103.56	1.53

三、9月CPI查價項目較上月變動率(%；105年=100；續1)：

查價項目	權數	指數	變動率	查價項目	權數	指數	變動率
125 麻油、香油	0.04	107.31	1.52	△ 7 蛋糕	0.27	104.17	0.59
△ 361 婚喪喜慶用品	0.27	104.41	1.51	343 保養品	1.06	104.18	0.59
55 芋	0.02	82.26	1.48	131 蜂蜜、果醬	0.03	103.07	0.58
217 電冰箱	0.12	96.25	1.43	122 奶粉	0.28	102.62	0.57
◎ 1 米	0.36	101.36	1.42	359 染、燙髮	0.25	105.24	0.55
119 蜜餞	0.03	120.09	1.42	◎ 147 米類調理食品	0.16	105.01	0.54
293 考試用書及參考書	0.13	102.61	1.42	209 櫥櫃	0.19	105.14	0.54
◎ 118 其他水果(榴槤、百香果、椰子、柚子等)	0.22	104.49	1.41	322 電子遊樂器軟硬體設備及配件	0.06	101.52	0.51
138 茶葉(粉、包、精)	0.22	103.98	1.38	326 其他娛樂用品及設備(影音碟片、望遠鏡、棋牌具等)	0.24	105.08	0.50
141 咖啡包(粉、豆)	0.13	102.96	1.36	◎ 5 麵條	0.09	101.90	0.49
344 美容(髮)器材	0.08	95.91	1.32	205 枕頭、被胎	0.17	100.56	0.49
24 白帶魚	0.05	111.29	1.29	252 客運汽車票	0.11	119.08	0.46
39 蚵(牡蠣)	0.04	102.74	1.29	196 學校住宿費	0.36	101.11	0.40
249 柴油	0.02	125.74	1.27	305 安親課輔費	0.65	101.83	0.40
224 餐具	0.04	99.00	1.24	193 其他衣著服務(男、女裝定製工資、衣著修補費等)	0.03	110.76	0.39
◎ 50 洋蔥	0.02	95.95	1.17	263 汽、機車輪胎	0.14	95.20	0.39
354 皮包及行李箱	0.66	98.96	1.16	307 高中以上課業補習費	0.48	106.95	0.38
9 麵粉、調製麵粉	0.02	106.34	1.11	337 視唱中心費用	0.09	105.99	0.38
324 鮮花	0.12	105.29	1.08	133 米酒	0.03	100.91	0.36
317 電視機	0.54	83.55	1.04	△ 229 衣服清潔劑	0.31	100.34	0.32
△ 45 其他加工水產品(鹹魚、魚鬆、魷魚乾等)	0.15	114.66	1.03	23 鯧魚	0.11	105.13	0.31
◎ 11 豬肉	0.99	106.87	1.01	89 乾香菇	0.11	102.00	0.31
△ 10 其他穀類及其製品(芝麻、麵筋、水餃皮等)	0.09	104.41	0.99	285 燕窩、雞精	0.12	101.55	0.31
△ 130 糖	0.03	111.10	0.92	302 私立高中高職學雜費	0.20	101.52	0.29
△ 71 韭菜(花)	0.02	104.55	0.90	328 其他技藝學習費(舞蹈、繪畫等)	0.32	101.23	0.29
◎ 246 92無鉛汽油	0.42	121.18	0.90	△ 21 其他蛋類(皮蛋、鹹鴨蛋等)	0.05	102.59	0.27
225 鍋具	0.11	99.90	0.88	◎ 160 中式以外料理	0.68	105.21	0.27
19 其他肉類製品(火腿、臘肉、肉類罐頭等)	0.05	107.29	0.87	189 男鞋	0.37	100.68	0.27
◎ 123 發酵乳及優格	0.14	103.79	0.85	289 隱形眼鏡	0.05	97.43	0.25
◎ 145 其他包裝飲料(豆類、雜糧飲料等)	0.10	105.42	0.84	164 學生營養午餐	0.13	104.13	0.24
182 女用內衣褲	0.28	99.73	0.84	127 其他食用油(橄欖油、葵花籽油、葡萄籽油等)	0.16	104.13	0.23
△ 180 女上衣	0.58	86.45	0.83	245 其他通訊設備(電話機、傳真機等)	0.06	101.02	0.23
286 其他藥品(止痛藥、避孕藥等)	0.09	104.48	0.83	136 其他酒	0.31	102.81	0.22
352 金飾及珠寶	0.55	111.73	0.83	176 男用內衣褲	0.09	97.58	0.21
211 桌椅	0.14	104.76	0.81	◎ 275 其他自付費(處方藥品自付費、手術費及檢驗費等)	0.34	101.72	0.21
298 私立幼兒園學雜費	0.40	107.51	0.81	292 教科書	0.42	105.73	0.21
△ 248 98無鉛汽油	0.26	117.81	0.80	◎ 148 麵類調理食品	0.20	102.86	0.19
◎ 247 95無鉛汽油	2.00	119.71	0.78	△ 158 火鍋	0.29	109.15	0.19
△ 83 豌豆	0.00	102.09	0.75	300 國中學雜費	0.07	100.97	0.19
△ 37 蝦蟹類	0.23	108.01	0.73	327 音樂學習費	0.26	105.03	0.19
163 幼兒園點心費	0.12	102.04	0.73	16 其他家禽(新鮮鴨肉、鵝肉等)	0.04	98.69	0.18
2 糯米	0.02	94.17	0.71	303 公立大專學雜費	0.24	100.35	0.18
△ 4 速食麵	0.08	102.04	0.71	△ 40 其他魚類(紅目鱸、草魚、旗魚等)	0.09	111.80	0.17
△ 13 牛肉、牛內臟	0.40	105.21	0.71	177 其他男衣著(襪子、泳褲、睡衣等)	0.05	95.74	0.16
214 冷暖氣設備	0.28	95.63	0.71	206 毛巾	0.06	99.52	0.16
△ 56 薑	0.02	108.38	0.70	◎ 15 雞肉	0.91	101.13	0.14
360 其他理容服務費(做臉、塑身等)	0.21	105.21	0.65	△ 17 香腸	0.12	103.52	0.14
216 洗衣及乾衣設備	0.13	101.18	0.63	41 其他貝類及水產品(海參、蜆、海瓜子等)	0.07	114.27	0.14
264 汽、機車零配件(不含輪胎)	0.15	102.00	0.62	△ 18 貢丸	0.06	105.34	0.12
313 消耗性電腦器材	0.04	107.75	0.61	280 中式成藥及方劑	0.13	99.93	0.11

表14-2

三、9月CPI查價項目較上月變動率(%；105年=100；續2)：

查價項目	權數	指數	變動率	查價項目	權數	指數	變動率
◎ 153 中式早點	0.51	105.81	0.10	281 感冒藥	0.03	104.78	0.00
287 其他保健食品(卵磷脂、規精、酵母粉等)	0.66	100.06	0.10	288 一般眼鏡	0.26	97.36	0.00
296 期刊	0.04	102.48	0.09	290 復健器具	0.07	101.10	0.00
12 豬內臟	0.03	98.22	0.08	◎ 295 報紙	0.06	104.22	0.00
◎ 159 中式餐廳料理	1.41	106.36	0.08	297 公立幼兒園學雜費	0.04	100.52	0.00
◎ 162 其他家外食物(鹽酥雞、蚵仔麵線、臭豆腐等)	0.41	107.70	0.08	301 公立高中高職學雜費	0.07	105.66	0.00
282 胃腸藥	0.04	108.12	0.08	306 國中課業補習費	0.74	101.27	0.00
283 外用藥	0.13	111.60	0.08	309 電腦學習費	0.01	101.64	0.00
195 住宅租金	14.22	102.95	0.07	325 盆栽及園藝用品	0.11	104.83	0.00
299 小學學雜費	0.03	100.83	0.07	329 電影票	0.08	101.93	0.00
304 私立大專學雜費	0.88	100.01	0.07	△ 335 有線電視租用費	0.37	99.43	0.00
△ 29 秋刀魚	0.04	103.75	0.06	336 相片沖洗及照像費	0.03	103.94	0.00
311 電腦	1.01	96.46	0.05	△ 340 香菸	1.49	136.60	0.00
241 汽車	3.06	99.36	0.04	346 紙尿布(褲)	0.19	101.41	0.00
279 中藥材	0.25	100.29	0.04	△ 358 洗、剪髮	0.28	106.07	0.00
△ 90 海帶、紫菜	0.05	102.22	0.03	362 婚喪喜慶費用	0.62	101.47	0.00
◎ 161 在外點用之咖啡、飲料	0.50	106.39	0.02	363 土地代書費	0.11	100.81	0.00
308 語言學習費	0.08	106.04	0.02	364 金融服務支出	0.10	97.86	0.00
◎ 154 西式早點	0.48	105.17	0.00	365 人身保險	4.50	99.83	0.00
◎ 157 中式麵食	1.03	105.91	0.00	366 產物保險	0.21	92.40	0.00
188 學生制服	0.09	104.67	0.00	367 考試報名費	0.03	101.24	0.00
197 門窗設備	0.10	103.77	0.00	368 其他費用(複印費、刻印費等)	0.25	105.94	0.00
199 塗料	0.02	101.54	0.00	185 童上衣	0.13	95.09	-0.01
201 油漆工資	0.20	102.89	0.00	△ 254 火車票	0.50	101.40	-0.01
202 水電工資	0.34	103.58	0.00	◎ 156 中式米食	2.04	105.84	-0.04
203 其他工資(水泥工資、木工工資等)	0.36	101.66	0.00	330 藝文休閒活動及運動競賽入場券	0.07	105.08	-0.04
234 住宅管理費	0.83	101.00	0.00	◎ 6 麵包	0.54	110.49	-0.05
235 其他家庭管理費用(洗水塔、家電維修費、開(配)鎖費等)	0.05	102.50	0.00	◎ 44 魚漿製品	0.20	107.12	-0.05
△ 238 家庭用水	0.22	100.90	0.00	◎ 121 鮮奶	0.47	116.24	-0.05
△ 239 家庭用電	1.21	112.32	0.00	173 男外套	0.19	102.90	-0.05
△ 240 垃圾清潔費	0.07	99.17	0.00	219 熱水器	0.07	100.07	-0.05
250 其他油料(潤滑油、機油等)	0.05	101.27	0.00	◎ 101 鳳梨	0.07	106.70	-0.07
△ 251 公共汽車票	0.17	99.53	0.00	△ 267 停車費	0.46	105.68	-0.07
△ 253 計程車資	0.36	99.99	0.00	△ 315 其他文具(筆、釘書機等)	0.13	101.54	-0.07
△ 255 捷運車票	0.20	90.35	0.00	357 其他個人照顧服務(不含醫療看護)	0.88	105.44	-0.07
257 其他運費(宅急便、一般貨運、機車托運等)	0.25	104.24	0.00	243 自行車	0.14	102.86	-0.08
258 郵資	0.03	144.28	0.00	339 其他娛樂服務費(影碟租金、網咖費用等)	0.25	106.92	-0.08
△ 259 網際網路費	0.56	89.42	0.00	36 烏賊	0.05	114.52	-0.10
◎ 261 固網電話費	0.28	100.17	0.00	◎ 30 鮭魚	0.10	103.82	-0.11
262 其他電訊服務費(電話裝置費、網際網路設定費等)	0.01	100.00	0.00	△ 94 其他加工蔬菜(熟筍、鹹菜、蘿蔔乾等)	0.08	102.92	-0.11
265 汽車保養及修理	1.03	106.56	0.00	◎ 232 其他家用品(保鮮膜、菜刀、殺蟲劑等)	0.49	104.20	-0.11
266 機(自行)車修理費	0.32	103.78	0.00	310 其他補習費	0.05	105.13	-0.11
269 車輛檢驗費	0.04	100.00	0.00	312 其他電腦設備及軟體	0.38	97.90	-0.11
△ 271 醫院掛號費	0.16	110.43	0.00	208 沙發	0.15	99.22	-0.13
◎ 272 診所掛號費	0.28	118.67	0.00	342 彩粧及香水	0.30	100.69	-0.13
◎ 273 門診基本部分負擔	0.34	104.59	0.00	135 高粱酒	0.13	102.00	-0.14
274 病房自付費	0.21	107.98	0.00	198 衛浴器材	0.05	103.12	-0.16
276 假牙及矯正費	0.57	103.69	0.00	314 紙製品	0.05	103.27	-0.16
277 醫療看護費	0.05	102.62	0.00	△ 33 鱸魚	0.05	98.77	-0.17
△ 278 其他醫療費(民俗及美容醫療等健保不給付之醫療項目)	0.11	101.01	0.00	200 其他維修材料(延長線、室內裝潢、地板鋪設材料等)	0.07	102.11	-0.17

表14-3

三、9月CPI查價項目較上月變動率(%；105年=100；續完)：

查價項目	權數	指數	變動率	查價項目	權數	指數	變動率
42 小魚乾	0.06	105.21	-0.18	220 烹飪小家電	0.05	97.88	-1.09
△ 124 其他乳製品(調味乳、鮮奶油、乾酪等)	0.10	102.61	-0.19	268 車輛通行費	0.16	99.88	-1.14
22 嘉臘魚、赤鯨	0.02	114.67	-0.20	179 女外套	0.39	86.63	-1.16
△ 76 冬瓜	0.01	96.66	-0.21	△ 134 啤酒	0.27	98.90	-1.23
207 其他家用紡織品(窗簾布、椅墊、桌巾等)	0.15	105.55	-0.21	334 國內旅遊團費	0.60	104.82	-1.23
353 鐘、錶	0.45	101.67	-0.21	212 家用裝飾品	0.02	98.65	-1.32
35 新鮮小卷	0.07	114.18	-0.22	244 行動電話	0.43	82.47	-1.32
221 瓦斯爐、排油煙機	0.05	101.58	-0.22	222 飲用水設備	0.08	98.81	-1.37
△ 132 其他調味品(調味醬、醋、高湯罐頭等)	0.13	104.71	-0.23	△ 69 莧菜	0.01	101.38	-1.53
◎ 155 西式速食	0.24	106.46	-0.23	186 童褲(裙)	0.05	90.30	-1.53
△ 144 礦泉水	0.05	93.76	-0.26	△ 34 肉魚	0.03	118.80	-1.58
174 男上衣	0.30	95.83	-0.28	230 廚廁清潔劑	0.13	97.47	-1.67
294 一般書籍	0.15	99.84	-0.28	172 男西裝	0.04	101.23	-1.76
175 男褲	0.29	101.51	-0.29	321 玩具	0.31	96.69	-1.81
184 嬰兒衣著	0.03	95.14	-0.29	226 茶具	0.06	100.58	-1.84
△ 54 竹筍	0.04	89.03	-0.31	△ 347 沐浴用品	0.25	101.66	-1.88
319 數位照相機及攝影機	0.11	95.15	-0.32	194 其他配件(帽子、皮帶等)	0.18	99.63	-2.01
△ 32 鱈魚	0.12	107.59	-0.34	◎ 85 綠花椰菜	0.02	118.46	-2.12
192 洗衣(鞋)工資	0.07	105.96	-0.34	◎ 260 行動通訊費	1.81	86.39	-2.32
270 其他(拋錨拖吊費、租車費、駕照費等)	0.19	98.83	-0.36	181 女褲(裙)	0.49	86.43	-2.38
187 兒童內衣褲及其他(內衣(褲)、泳衣(褲)等)	0.04	99.13	-0.37	237 桶裝瓦斯	0.28	112.72	-2.42
318 樂器	0.17	99.80	-0.39	◎ 61 小白菜	0.03	112.80	-2.46
△ 97 小番茄	0.04	105.10	-0.40	◎ 64 空心菜	0.03	95.87	-2.60
183 其他女衣著(睡衣、孕婦裝、泳衣、襪子等)	0.15	97.23	-0.43	218 電扇	0.03	102.69	-2.66
242 機車	0.82	97.82	-0.43	△ 236 天然瓦斯	0.15	116.33	-3.13
◎ 26 吳郭魚	0.10	100.34	-0.44	△ 57 茭白筍	0.04	109.62	-3.32
223 其他家庭耐久設備(熨斗、烘碗機等)	0.28	102.61	-0.44	◎ 72 其他葉菜(芥菜、茼蒿、油菜等)	0.03	96.29	-3.40
291 其他醫療保健用品(耳溫槍、眼鏡清潔劑等)	0.29	102.48	-0.46	◎ 46 蘿蔔	0.04	98.45	-3.79
△ 168 糖果	0.05	108.15	-0.48	178 女洋裝	0.14	82.91	-4.78
◎ 93 豆類製品	0.20	105.41	-0.51	333 國外旅遊團費	2.02	106.66	-4.80
228 燈具、燈飾	0.03	96.73	-0.52	◎ 63 青江白菜	0.02	106.72	-6.72
284 維他命	0.24	102.14	-0.54	◎ 105 木瓜	0.13	98.95	-7.25
204 床包(單)組、毯子及涼被	0.19	104.11	-0.55	△ 77 絲瓜	0.04	88.15	-8.06
320 運動用具	0.27	103.21	-0.57	256 機票	1.23	97.93	-9.58
323 寵物及其必需品(含設備)	0.42	103.67	-0.58	△ 81 番茄	0.05	105.16	-17.25
190 女鞋	0.49	105.69	-0.59	說明：1. 蔬菜及水果受8月颱風豪雨遞延影響，價格上揚；機票及旅遊團費隨暑期旅遊旺季結束回跌；中秋節家長饋贈保母禮金。 2. 未列示棗子、柑橘及荔枝3項本月非屬產季水果。 3. ◎為每月至少購買1次；△為每季(不含每月)至少購買1次；無符號為每季購買不到1次。			
△ 27 虱目魚	0.07	97.45	-0.61				
355 其他個人隨身用品(太陽眼鏡、傘等)	0.33	102.55	-0.61				
215 空氣淨化及除濕設備	0.11	94.39	-0.63				
58 蘆筍	0.01	103.78	-0.67				
△ 68 芥藍菜	0.01	104.59	-0.78				
316 家用音響產品及影碟機	0.15	100.53	-0.78				
338 運動費用	0.25	100.76	-0.78				
331 旅館住宿費	1.10	94.10	-0.79				
210 床(床墊)	0.24	102.87	-0.83				
△ 116 桃子	0.08	117.83	-0.89				
25 土魷、馬加魚	0.05	111.80	-0.97				
28 石斑魚	0.05	100.54	-0.99				
△ 345 衛生紙、面紙及紙巾	0.39	112.27	-1.04				
31 黃花魚	0.03	99.85	-1.07				

表14-4

四、9月CPI查價項目較上年同月變動率(%；105年=100)：

查價項目	權數	指數	變動率	查價項目	權數	指數	變動率
◎ 51 蔥	0.05	243.50	170.38	△ 345 衛生紙、面紙及紙巾	0.39	112.27	4.34
△ 65 芹菜	0.02	173.44	44.52	◎ 87 菇類	0.06	103.23	4.31
△ 53 蒜頭	0.02	86.11	34.09	218 電扇	0.03	102.69	4.31
◎ 108 番石榴	0.15	101.13	30.83	△ 113 香瓜	0.06	102.17	4.22
◎ 66 菠菱菜	0.01	151.15	28.70	◎ 118 其他水果(榴槤、百香果、椰子、柚子等)	0.22	104.49	4.22
◎ 85 綠花椰菜	0.02	118.46	19.60	286 其他藥品(止痛藥、避孕藥等)	0.09	104.48	4.22
△ 82 甜椒(含青椒)	0.03	124.97	19.57	◎ 295 報紙	0.06	104.22	4.22
352 金飾及珠寶	0.55	111.73	18.22	349 衛生棉	0.09	103.58	4.14
114 哈密瓜	0.04	105.75	17.55	334 國內旅遊團費	0.60	104.82	4.11
△ 74 大黃瓜	0.02	119.21	17.38	187 兒童內衣褲及其他(內衣(褲)、泳衣(褲)等)	0.04	99.13	4.04
◎ 88 其他蔬菜(菜豆、南瓜、辣椒等)	0.04	117.19	15.93	333 國外旅遊團費	2.02	106.66	3.87
◎ 75 小黃瓜	0.05	108.69	14.82	266 機(自行)車修理費	0.32	103.78	3.71
◎ 101 鳳梨	0.07	106.70	14.30	204 床包(單)組、毯子及涼被	0.19	104.11	3.70
◎ 112 西瓜	0.13	91.41	14.08	211 桌椅	0.14	104.76	3.66
△ 116 桃子	0.08	117.83	13.54	△ 78 苦瓜	0.03	128.58	3.64
◎ 115 蘋果	0.16	99.47	13.27	193 其他衣著服務(男、女裝定製工資、衣著修補費等)	0.03	110.76	3.59
96 釋迦	0.02	103.76	11.65	◎ 123 發酵乳及優格	0.14	103.79	3.54
△ 34 肉魚	0.03	118.80	10.17	△ 45 其他加工水產品(鹹魚、魚鬆、魷魚乾等)	0.15	114.66	3.52
◎ 67 萵苣菜	0.04	128.35	10.07	209 櫥櫃	0.19	105.14	3.44
△ 76 冬瓜	0.01	96.66	9.92	79 扁蒲	0.02	115.08	3.38
△ 80 茄子	0.03	120.21	9.38	344 美容(髮)器材	0.08	95.91	3.27
△ 57 茭白筍	0.04	109.62	9.14	189 男鞋	0.37	100.68	3.22
△ 99 櫻桃	0.01	80.66	8.71	128 鹽、甘味調味料	0.02	104.83	3.10
◎ 48 其他根菜(甘薯、山藥等)	0.04	105.38	8.34	23 鯧魚	0.11	105.13	3.07
◎ 100 香蕉	0.09	70.93	7.73	△ 267 停車費	0.46	105.68	3.07
△ 62 包心白菜	0.06	116.19	7.48	△ 158 火鍋	0.29	109.15	3.01
△ 84 敏豆	0.03	133.56	6.75	◎ 107 梨子	0.42	92.78	2.99
△ 140 包裝咖啡飲料	0.04	108.45	6.74	324 鮮花	0.12	105.29	2.99
△ 73 白花椰菜	0.02	127.25	6.66	△ 81 番茄	0.05	105.16	2.95
◎ 47 胡蘿蔔	0.03	85.12	6.19	◎ 272 診所掛號費	0.28	118.67	2.91
△ 109 蓮霧	0.02	108.80	6.15	△ 271 醫院掛號費	0.16	110.43	2.88
◎ 38 蛤蜊	0.08	153.64	6.11	122 奶粉	0.28	102.62	2.85
298 私立幼兒園學雜費	0.40	107.51	6.10	150 肉乾	0.06	106.34	2.85
191 童鞋	0.15	102.09	6.05	△ 40 其他魚類(紅目鱧、草魚、旗魚等)	0.09	111.80	2.78
120 其他加工水果(葡萄乾、水果罐頭等)	0.04	109.09	6.02	22 嘉臘魚、赤鯨	0.02	114.67	2.77
△ 98 火龍果	0.21	69.17	5.54	368 其他費用(複印費、刻印費等)	0.25	105.94	2.72
△ 97 小番茄	0.04	105.10	5.49	◎ 6 麵包	0.54	110.49	2.67
△ 111 葡萄	0.14	95.63	5.33	9 麵粉、調製麵粉	0.02	106.34	2.65
△ 59 其他莖菜(大心菜、球莖甘藍、芽菜類等)	0.01	94.37	5.32	184 嬰兒衣著	0.03	95.14	2.64
◎ 105 木瓜	0.13	98.95	5.25	293 考試用書及參考書	0.13	102.61	2.63
◎ 104 奇異果	0.09	99.75	5.12	◎ 155 西式速食	0.24	106.46	2.60
231 清潔用具	0.11	106.48	5.10	337 視唱中心費用	0.09	105.99	2.60
322 電子遊樂器軟硬體設備及配件	0.06	101.52	5.04	149 肉鬆	0.05	104.83	2.58
△ 83 豌豆	0.00	102.09	5.00	◎ 153 中式早點	0.51	105.81	2.55
△ 37 蝦蟹類	0.23	108.01	4.87	342 彩粧及香水	0.30	100.69	2.53
24 白帶魚	0.05	111.29	4.76	△ 54 竹筍	0.04	89.03	2.47
274 病房自付費	0.21	107.98	4.73	146 其他沖泡飲料材料(參芽飲品、可可、薏仁粉等)	0.08	104.03	2.47
△ 139 碳酸飲料	0.07	99.94	4.56	△ 13 牛肉、牛內臟	0.40	105.21	2.44
172 男西裝	0.04	101.23	4.51	353 鐘、錶	0.45	101.67	2.43
△ 165 冰品	0.07	104.23	4.50	41 其他貝類及水產品(海參、蜆、海瓜子等)	0.07	114.27	2.42

表14-5

四、9月CPI查價項目較上年同月變動率(%；105年=100；續1)：

查價項目	權數	指數	變動率	查價項目	權數	指數	變動率
25 土魷、馬加魚	0.05	111.80	2.33	332 遊樂場入場費	0.17	99.43	1.42
◎ 170 糕餅點心	0.31	106.38	2.30	◎ 5 麵條	0.09	101.90	1.37
252 客運汽車票	0.11	119.08	2.29	309 電腦學習費	0.01	101.64	1.37
△ 358 洗、剪髮	0.28	106.07	2.22	292 教科書	0.42	105.73	1.34
281 感冒藥	0.03	104.78	2.20	277 醫療看護費	0.05	102.62	1.32
265 汽車保養及修理	1.03	106.56	2.15	△ 361 婚喪喜慶用品	0.27	104.41	1.31
307 高中以上課業補習費	0.48	106.95	2.08	173 男外套	0.19	102.90	1.26
327 音樂學習費	0.26	105.03	2.08	◎ 50 洋蔥	0.02	95.95	1.21
◎ 11 豬肉	0.99	106.87	2.05	36 烏賊	0.05	114.52	1.17
35 新鮮小卷	0.07	114.18	2.04	△ 166 甜品	0.05	103.70	1.17
325 盆栽及園藝用品	0.11	104.83	2.04	△ 10 其他穀類及其製品(芝麻、麵筋、水餃皮等)	0.09	104.41	1.13
△ 21 其他蛋類(皮蛋、鹹鴨蛋等)	0.05	102.59	2.03	◎ 151 熟食肉類	0.25	105.44	1.07
320 運動用具	0.27	103.21	2.03	284 維他命	0.24	102.14	1.03
119 蜜餞	0.03	120.09	2.02	310 其他補習費	0.05	105.13	1.02
◎ 147 米類調理食品	0.16	105.01	2.02	△ 18 貢丸	0.06	105.34	0.96
3 米粉、粿條及其他米類製品	0.03	106.49	1.97	91 蔬菜罐頭	0.05	105.00	0.94
◎ 232 其他家用品(保鮮膜、菜刀、殺蟲劑等)	0.49	104.20	1.97	△ 32 鱈魚	0.12	107.59	0.92
△ 94 其他加工蔬菜(熟筍、鹹菜、蘿蔔乾等)	0.08	102.92	1.96	◎ 160 中式以外料理	0.68	105.21	0.92
◎ 171 其他休閒食品(洋芋片、口香糖、瓜子等)	0.24	106.64	1.95	197 門窗設備	0.10	103.77	0.88
138 茶葉(粉、包、精)	0.22	103.98	1.93	195 住宅租金	14.22	102.95	0.87
△ 168 糖果	0.05	108.15	1.93	136 其他酒	0.31	102.81	0.86
◎ 137 包裝茶飲料	0.21	107.52	1.92	143 運動及機能性飲料	0.03	97.68	0.85
336 相片沖洗及照像費	0.03	103.94	1.91	357 其他個人照顧服務(不含醫療看護)	0.88	105.44	0.85
313 消耗性電腦器材	0.04	107.75	1.89	△ 254 火車票	0.50	101.40	0.84
308 語言學習費	0.08	106.04	1.87	◎ 156 中式米食	2.04	105.84	0.82
△ 351 其他美容及衛生用品(牙刷、牙線及化妝棉等)	0.22	100.09	1.84	305 安親課輔費	0.65	101.83	0.75
◎ 162 其他家外食物(鹽酥雞、蚵仔麵線、臭豆腐等)	0.41	107.70	1.82	367 考試報名費	0.03	101.24	0.75
183 其他女衣著(睡衣、孕婦裝、泳衣、襪子等)	0.15	97.23	1.81	201 油漆工資	0.20	102.89	0.73
188 學生制服	0.09	104.67	1.79	175 男褲	0.29	101.51	0.70
◎ 159 中式餐廳料理	1.41	106.36	1.76	264 汽、機車零配件(不含輪胎)	0.15	102.00	0.70
205 枕頭、被胎	0.17	100.56	1.74	341 檳榔	0.27	73.00	0.69
125 麻油、香油	0.04	107.31	1.73	359 染、燙髮	0.25	105.24	0.63
◎ 145 其他包裝飲料(豆類、雜糧飲料等)	0.10	105.42	1.73	288 一般眼鏡	0.26	97.36	0.62
39 蚵(牡蠣)	0.04	102.74	1.70	356 保母費	0.40	101.93	0.61
△ 142 果蔬汁	0.10	103.32	1.70	163 幼兒園點心費	0.12	102.04	0.58
343 保養品	1.06	104.18	1.70	363 土地代書費	0.11	100.81	0.58
◎ 161 在外點用之咖啡、飲料	0.50	106.39	1.67	339 其他娛樂服務費(影碟租金、網咖費用等)	0.25	106.92	0.55
276 假牙及矯正費	0.57	103.69	1.64	△ 27 虱目魚	0.07	97.45	0.54
△ 7 蛋糕	0.27	104.17	1.62	55 芋	0.02	82.26	0.54
174 男上衣	0.30	95.83	1.61	297 公立幼兒園學雜費	0.04	100.52	0.52
213 其他家具(梳粧台、嬰兒床、整理箱等)	0.08	104.11	1.61	216 洗衣及乾衣設備	0.13	101.18	0.49
◎ 148 麵類調理食品	0.20	102.86	1.58	331 旅館住宿費	1.10	94.10	0.49
192 洗衣(鞋)工資	0.07	105.96	1.57	2 糯米	0.02	94.17	0.48
245 其他通訊設備(電話機、傳真機等)	0.06	101.02	1.56	219 熱水器	0.07	100.07	0.46
323 寵物及其必需品(含設備)	0.42	103.67	1.56	296 期刊	0.04	102.48	0.46
◎ 154 西式早點	0.48	105.17	1.48	△ 238 家庭用水	0.22	100.90	0.45
185 童上衣	0.13	95.09	1.47	328 其他技藝學習費(舞蹈、繪畫等)	0.32	101.23	0.44
◎ 157 中式麵食	1.03	105.91	1.45	202 水電工工資	0.34	103.58	0.42
14 其他家畜(羊肉)	0.04	109.88	1.44	196 學校住宿費	0.36	101.11	0.41
223 其他家庭耐久設備(熨斗、烘碗機等)	0.28	102.61	1.44	△ 315 其他文具(筆、釘書機等)	0.13	101.54	0.39

表14-6



四、9月CPI查價項目較上年同月變動率(%；105年=100；續2)：

查價項目	權數	指數	變動率	查價項目	權數	指數	變動率
241 汽車	3.06	99.36	0.37	234 住宅管理費	0.83	101.00	-0.08
58 蘆筍	0.01	103.78	0.35	△ 335 有線電視租用費	0.37	99.43	-0.08
135 高粱酒	0.13	102.00	0.35	◎ 93 豆類製品	0.20	105.41	-0.09
362 婚喪喜慶費用	0.62	101.47	0.35	257 其他運費(宅急便、一般貨運、機車托運等)	0.25	104.24	-0.11
290 復健器具	0.07	101.10	0.34	314 紙製品	0.05	103.27	-0.14
329 電影票	0.08	101.93	0.33	198 衛浴器材	0.05	103.12	-0.15
133 米酒	0.03	100.91	0.32	42 小魚乾	0.06	105.21	-0.16
285 燕窩、雞精	0.12	101.55	0.31	291 其他醫療保健用品(耳溫槍、眼鏡清潔劑等)	0.29	102.48	-0.17
△ 71 韭菜(花)	0.02	104.55	0.30	318 樂器	0.17	99.80	-0.17
302 私立高中高職學雜費	0.20	101.52	0.29	235 其他家庭管理費用(洗水塔、家電維修費、開(配)鎖費等)	0.05	102.50	-0.19
289 隱形眼鏡	0.05	97.43	0.26	△ 52 青蒜	0.01	148.80	-0.20
16 其他家禽(新鮮鴨肉、鵝肉等)	0.04	98.69	0.25	△ 130 糖	0.03	111.10	-0.21
△ 132 其他調味品(調味醬、醋、高湯罐頭等)	0.13	104.71	0.25	338 運動費用	0.25	100.76	-0.24
203 其他工資(水泥工資、木工工資等)	0.36	101.66	0.25	287 其他保健食品(卵磷脂、規精、酵母粉等)	0.66	100.06	-0.26
164 學生營養午餐	0.13	104.13	0.24	△ 90 海帶、紫菜	0.05	102.22	-0.28
△ 278 其他醫療費(民俗及美容醫療等健保不給付之醫療項目)	0.11	101.01	0.24	△ 134 啤酒	0.27	98.90	-0.28
283 外用藥	0.13	111.60	0.22	360 其他美容服務費(做臉、塑身等)	0.21	105.21	-0.28
221 瓦斯爐、排油煙機	0.05	101.58	0.21	207 其他家用紡織品(窗簾布、椅墊、桌中等)	0.15	105.55	-0.31
300 國中學雜費	0.07	100.97	0.19	321 玩具	0.31	96.69	-0.37
19 其他肉類製品(火腿、臘肉、肉類罐頭等)	0.05	107.29	0.18	326 其他娛樂用品及設備(影音碟片、望遠鏡、棋牌具等)	0.24	105.08	-0.44
280 中式成藥及方劑	0.13	99.93	0.18	279 中藥材	0.25	100.29	-0.46
303 公立大專學雜費	0.24	100.35	0.18	355 其他個人隨身用品(太陽眼鏡、傘等)	0.33	102.55	-0.47
268 車輛通行費	0.16	99.88	0.17	△ 4 速食麵	0.08	102.04	-0.48
131 蜂蜜、果醬	0.03	103.07	0.16	199 塗料	0.02	101.54	-0.49
△ 117 柿子	0.18	95.70	0.14	△ 17 香腸	0.12	103.52	-0.51
330 藝文休閒活動及運動競賽入場券	0.07	105.08	0.14	△ 124 其他乳製品(調味乳、鮮奶油、乾酪等)	0.10	102.61	-0.51
354 皮包及行李箱	0.66	98.96	0.14	△ 33 鱸魚	0.05	98.77	-0.56
225 鍋具	0.11	99.90	0.13	212 家用裝飾品	0.02	98.65	-0.64
◎ 44 魚漿製品	0.20	107.12	0.12	△ 347 沐浴用品	0.25	101.66	-0.65
210 床(床墊)	0.24	102.87	0.07	◎ 121 鮮奶	0.47	116.24	-0.67
299 小學學雜費	0.03	100.83	0.07	126 沙拉油、調理油	0.05	103.35	-0.67
304 私立大專學雜費	0.88	100.01	0.07	△ 152 其他調理食品(雞塊、調理包等)	0.09	100.48	-0.67
243 自行車	0.14	102.86	0.05	◎ 1 米	0.36	101.36	-0.68
◎ 275 其他自付費(處方藥品自付費、手術費及檢驗費等)	0.34	101.72	0.04	127 其他食用油(橄欖油、葵花籽油、葡萄籽油等)	0.16	104.13	-0.71
△ 340 香菸	1.49	136.60	0.04	366 產物保險	0.21	92.40	-0.76
◎ 169 餅乾	0.26	99.82	0.02	222 飲用水設備	0.08	98.81	-0.77
△ 239 家庭用電	1.21	112.32	0.00	346 紙尿布(褲)	0.19	101.41	-0.77
250 其他油料(潤滑油、機油等)	0.05	101.27	0.00	306 國中課業補習費	0.74	101.27	-0.82
△ 251 公共汽車票	0.17	99.53	0.00	141 咖啡包(粉、豆)	0.13	102.96	-0.83
△ 253 計程車資	0.36	99.99	0.00	△ 240 垃圾清潔費	0.07	99.17	-0.83
258 郵資	0.03	144.28	0.00	43 魚貝罐頭	0.04	100.53	-0.86
◎ 261 固網電話費	0.28	100.17	0.00	294 一般書籍	0.15	99.84	-0.86
262 其他電訊服務費(電話裝置費、網路資訊網路設定費等)	0.01	100.00	0.00	282 胃腸藥	0.04	108.12	-0.88
269 車輛檢驗費	0.04	100.00	0.00	319 數位照相相機及攝影機	0.11	95.15	-0.89
◎ 273 門診基本部分負擔	0.34	104.59	0.00	◎ 30 鮭魚	0.10	103.82	-0.97
301 公立高中高職學雜費	0.07	105.66	0.00	△ 167 巧克力	0.04	105.08	-1.00
220 烹飪小家電	0.05	97.88	-0.01	227 照明燈管及燈泡	0.05	97.94	-1.01
365 人身保險	4.50	99.83	-0.03	200 其他維修材料(延長線、室內裝潢、地板鋪設材料等)	0.07	102.11	-1.02
△ 92 乾豆(花生、紅豆、綠豆等)	0.09	97.36	-0.04	178 女洋裝	0.14	82.91	-1.03
244 行動電話	0.43	82.47	-0.07	263 汽、機車輪胎	0.14	95.20	-1.03

四、9月CPI查價項目較上年同月變動率(%；105年=100；續完)：

查價項目	權數	指數	變動率	查價項目	權數	指數	變動率
8 麥片(粉)	0.05	101.75	-1.14	△ 248 98無鉛汽油	0.26	117.81	-7.59
311 電腦	1.01	96.46	-1.14	◎ 247 95無鉛汽油	2.00	119.71	-8.18
89 乾香菇	0.11	102.00	-1.17	◎ 246 92無鉛汽油	0.42	121.18	-8.50
△ 255 捷運車票	0.20	90.35	-1.20	215 空氣淨化及除濕設備	0.11	94.39	-8.52
206 毛巾	0.06	99.52	-1.22	◎ 86 玉米	0.04	100.07	-8.82
△ 236 天然瓦斯	0.15	116.33	-1.24	179 女外套	0.39	86.63	-9.36
233 家事服務費	0.18	103.89	-1.29	◎ 60 甘藍菜(高麗菜)	0.22	112.55	-9.60
177 其他男衣著(襪子、泳褲、睡衣等)	0.05	95.74	-1.36	◎ 63 青江白菜	0.02	106.72	-9.90
◎ 15 雞肉	0.91	101.13	-1.43	◎ 103 柳丁	0.03	70.98	-9.95
230 廚廁清潔劑	0.13	97.47	-1.47	249 柴油	0.02	125.74	-9.97
182 女用內衣褲	0.28	99.73	-1.48	237 桶裝瓦斯	0.28	112.72	-10.23
△ 129 醬油	0.07	107.21	-1.50	△ 69 莧菜	0.01	101.38	-10.24
190 女鞋	0.49	105.69	-1.56	◎ 64 空心菜	0.03	95.87	-10.59
△ 350 洗髮精、潤絲精	0.39	103.56	-1.62	◎ 46 蘿蔔	0.04	98.45	-14.75
176 男用內衣褲	0.09	97.58	-1.64	◎ 20 雞蛋	0.20	97.95	-15.24
208 沙發	0.15	99.22	-1.66	說明：1. 蔬菜、水果、醫療費用、旅遊團費及個人隨身用品價格上漲；蛋類、成衣、燃氣、油料費、機票、通訊費及3C產品價格下跌。			
12 豬內臟	0.03	98.22	-1.70	2. 未列示棗子、柑橘及荔枝3項本月非屬產季水果。			
◎ 70 甘薯葉	0.02	104.73	-1.86	3. ◎為每月至少購買1次；△為每季(不含每月)至少購買1次；無符號為每季購買不到1次。			
242 機車	0.82	97.82	-1.95				
270 其他(拋錨拖吊費、租車費、駕照費等)	0.19	98.83	-2.00				
△ 180 女上衣	0.58	86.45	-2.07				
364 金融服務支出	0.10	97.86	-2.14				
◎ 26 吳郭魚	0.10	100.34	-2.16				
△ 29 秋刀魚	0.04	103.75	-2.35				
194 其他配件(帽子、皮帶等)	0.18	99.63	-2.41				
△ 49 馬鈴薯	0.02	94.93	-2.49				
317 電視機	0.54	83.55	-2.57				
316 家用音響產品及影碟機	0.15	100.53	-2.75				
226 茶具	0.06	100.58	-2.87				
△ 348 牙膏、牙粉	0.14	103.02	-2.96				
△ 68 芥藍菜	0.01	104.59	-3.01				
224 餐具	0.04	99.00	-3.07				
31 黃花魚	0.03	99.85	-3.09				
◎ 72 其他葉菜(芥菜、茼蒿、油菜等)	0.03	96.29	-3.75				
214 冷暖氣設備	0.28	95.63	-3.79				
181 女褲(裙)	0.49	86.43	-3.90				
256 機票	1.23	97.93	-4.07				
186 童褲(裙)	0.05	90.30	-4.11				
△ 259 網際網路費	0.56	89.42	-4.70				
△ 229 衣服清潔劑	0.31	100.34	-4.99				
228 燈具、燈飾	0.03	96.73	-5.02				
217 電冰箱	0.12	96.25	-5.15				
△ 77 絲瓜	0.04	88.15	-6.21				
△ 144 礦泉水	0.05	93.76	-6.21				
◎ 110 芒果	0.09	70.32	-6.26				
28 石斑魚	0.05	100.54	-6.58				
◎ 260 行動通訊費	1.81	86.39	-6.93				
312 其他電腦設備及軟體	0.38	97.90	-7.12				
△ 56 薑	0.02	108.38	-7.39				
◎ 61 小白菜	0.03	112.80	-7.39				

五、 1-9月CPI查價項目較上年同期變動率(%；105年=100)：

查價項目	權數	指數	變動率	查價項目	權數	指數	變動率
◎ 51 蔥	0.04	94.06	30.13	193 其他衣著服務(男、女裝定製工資、衣著修補費等)	0.03	110.28	3.29
△ 81 番茄	0.05	89.27	26.86	△ 129 醬油	0.07	108.32	3.22
△ 65 芹菜	0.02	103.71	24.89	333 國外旅遊團費	2.02	107.16	3.20
◎ 60 甘藍菜(高麗菜)	0.16	90.89	23.68	79 扁蒲	0.01	90.33	3.18
◎ 85 綠花椰菜	0.04	105.14	20.34	△ 113 香瓜	0.05	93.29	3.17
◎ 66 菠菱菜	0.02	96.95	19.43	◎ 6 麵包	0.54	110.30	3.15
△ 62 包心白菜	0.05	88.51	16.69	334 國內旅遊團費	0.60	105.02	2.90
△ 82 甜椒(含青椒)	0.03	87.46	16.37	150 肉乾	0.06	105.21	2.89
△ 99 櫻桃	0.08	101.03	15.91	138 茶葉(粉、包、精)	0.22	102.99	2.87
◎ 100 香蕉	0.09	65.31	14.50	172 男西裝	0.04	102.96	2.82
◎ 67 萵苣菜	0.04	99.42	13.61	9 麵粉、調製麵粉	0.02	105.10	2.74
◎ 61 小白菜	0.03	91.75	12.37	125 麻油、香油	0.04	107.07	2.71
△ 83 豌豆	0.01	95.26	11.51	286 其他藥品(止痛藥、避孕藥等)	0.09	103.08	2.67
◎ 63 青江白菜	0.02	90.12	10.79	◎ 48 其他根菜(甘薯、山藥等)	0.04	93.43	2.60
◎ 47 胡蘿蔔	0.03	72.99	10.76	△ 34 肉魚	0.03	118.57	2.58
△ 53 蒜頭	0.02	76.93	10.50	◎ 123 發酵乳及優格	0.14	104.36	2.45
△ 80 茄子	0.03	84.28	8.85	◎ 145 其他包裝飲料(豆類、雜糧飲料等)	0.10	105.30	2.44
△ 73 白花椰菜	0.04	93.38	8.63	189 男鞋	0.37	100.76	2.44
△ 345 衛生紙、面紙及紙巾	0.39	113.17	7.57	368 其他費用(複印費、刻印費等)	0.25	105.32	2.41
227 照明燈管及燈泡	0.05	97.22	7.41	55 芋	0.02	79.71	2.40
△ 97 小番茄	0.10	78.39	7.34	△ 109 蓮霧	0.14	99.25	2.40
△ 116 桃子	0.08	111.65	7.29	◎ 155 西式速食	0.24	106.69	2.40
△ 236 天然瓦斯	0.15	122.23	7.19	25 土魷、馬加魚	0.05	113.49	2.30
352 金飾及珠寶	0.55	103.42	7.10	△ 358 洗、剪髮	0.28	106.21	2.29
◎ 105 木瓜	0.12	91.38	6.67	△ 267 停車費	0.46	104.79	2.28
△ 168 糖果	0.05	107.92	6.26	322 電子遊樂器軟硬體設備及配件	0.06	99.90	2.23
△ 68 芥藍菜	0.01	88.81	6.17	327 音樂學習費	0.26	104.19	2.23
◎ 72 其他葉菜(芥菜、茼蒿、油菜等)	0.04	85.61	6.16	39 蚵(牡蠣)	0.04	100.19	2.21
114 哈密瓜	0.09	99.50	6.10	△ 139 碳酸飲料	0.07	100.34	2.19
◎ 50 洋蔥	0.02	93.73	5.95	△ 13 牛肉、牛內臟	0.40	104.67	2.17
△ 140 包裝咖啡飲料	0.04	108.38	5.31	△ 158 火鍋	0.29	108.70	2.17
◎ 115 蘋果	0.15	94.01	4.91	△ 165 冰品	0.07	103.14	2.15
274 病房自付費	0.21	106.86	4.54	◎ 157 中式麵食	1.03	105.54	2.08
◎ 272 診所掛號費	0.28	116.60	4.31	◎ 171 其他休閒食品(洋芋片、口香糖、瓜子等)	0.24	105.00	2.08
◎ 70 甘薯葉	0.02	84.47	4.28	128 鹽、甘味調味料	0.02	102.56	2.07
◎ 20 雞蛋	0.20	103.97	4.26	307 高中以上課業補習費	0.48	106.18	2.07
◎ 295 報紙	0.06	104.22	4.22	320 運動用具	0.27	102.95	2.06
191 童鞋	0.15	100.04	4.14	◎ 162 其他家外食物(鹽酥雞、蚵仔麵線、臭豆腐等)	0.41	106.95	2.00
△ 84 敏豆	0.03	100.37	3.98	◎ 101 鳳梨	0.13	91.00	1.97
231 清潔用具	0.11	104.51	3.89	339 其他娛樂服務費(影碟租金、網咖費用等)	0.25	106.71	1.97
119 蜜餞	0.03	118.73	3.88	3 米粉、板條及其他米類製品	0.03	104.85	1.95
120 其他加工水果(葡萄乾、水果罐頭等)	0.04	106.39	3.88	◎ 64 空心菜	0.02	88.34	1.94
△ 45 其他加工水產品(鹹魚、魚鬆、魷魚乾等)	0.15	113.32	3.76	188 學生制服	0.09	104.20	1.92
184 嬰兒衣著	0.03	98.00	3.68	326 其他娛樂用品及設備(影音碟片、望遠鏡、棋牌具等)	0.24	104.36	1.92
325 盆栽及園藝用品	0.11	104.79	3.68	◎ 232 其他家用品(保鮮膜、菜刀、殺蟲劑等)	0.49	103.66	1.91
298 私立幼兒園學雜費	0.40	104.49	3.64	211 桌椅	0.14	103.20	1.90
△ 57 茭白筍	0.02	102.16	3.60	308 語言學習費	0.08	105.56	1.90
23 鯧魚	0.11	106.58	3.52	◎ 159 中式餐廳料理	1.41	105.84	1.89
△ 271 醫院掛號費	0.16	109.07	3.43	293 考試用書及參考書	0.13	101.32	1.86
266 機(自行)車修理費	0.32	103.47	3.42	◎ 170 糕餅點心	0.31	105.59	1.83

表14-9

五、 1-9月CPI查價項目較上年同期變動率(%；105年=100；續1)：

查價項目	權數	指數	變動率	查價項目	權數	指數	變動率
292 教科書	0.42	105.40	1.81	127 其他食用油(橄欖油、葵花籽油、葡萄籽油等)	0.16	105.38	1.11
252 客運汽車票	0.11	118.25	1.80	◎ 160 中式以外料理	0.68	104.84	1.06
41 其他貝類及水產品(海參、蜆、海瓜子等)	0.07	112.95	1.78	197 門窗設備	0.10	103.25	1.06
◎ 75 小黃瓜	0.04	83.10	1.78	281 感冒藥	0.03	103.77	1.06
◎ 154 西式早點	0.48	104.52	1.78	355 其他個人隨身用品(太陽眼鏡、傘等)	0.33	103.16	1.05
△ 74 大黃瓜	0.02	86.70	1.76	◎ 148 麵類調理食品	0.20	102.30	1.03
192 洗衣(鞋)工資	0.07	106.10	1.73	338 運動費用	0.25	101.41	1.03
141 咖啡包(粉、豆)	0.13	103.19	1.70	213 其他家具(梳粧台、嬰兒床、整理箱等)	0.08	104.16	1.01
35 新鮮小卷	0.07	114.41	1.66	136 其他酒	0.31	102.31	1.00
△ 59 其他莖菜(大心菜、球莖甘藍、芽菜類等)	0.02	88.19	1.66	22 嘉臘魚、赤鯨	0.02	114.79	0.97
336 相片沖洗及照像費	0.03	103.38	1.65	209 櫥櫃	0.19	103.32	0.96
353 鐘、錶	0.45	101.13	1.62	△ 37 蝦蟹類	0.23	108.50	0.94
187 兒童內衣褲及其他(內衣(褲)、泳衣(褲)等)	0.04	98.27	1.60	163 幼兒園點心費	0.12	101.40	0.93
△ 7 蛋糕	0.27	103.54	1.59	203 其他工資(水泥工資、木工工資等)	0.36	101.37	0.93
122 奶粉	0.28	101.88	1.58	223 其他家庭耐久設備(熨斗、烘碗機等)	0.28	103.06	0.93
△ 21 其他蛋類(皮蛋、鹹鴨蛋等)	0.05	101.60	1.55	356 保母費	0.40	100.96	0.93
337 視唱中心費用	0.09	105.95	1.55	◎ 108 番石榴	0.15	79.22	0.92
218 電扇	0.03	104.26	1.54	195 住宅租金	14.22	102.64	0.92
◎ 153 中式早點	0.51	104.63	1.53	221 瓦斯爐、排油煙機	0.05	101.54	0.91
◎ 137 包裝茶飲料	0.21	105.99	1.52	△ 32 鱸魚	0.12	106.54	0.88
◎ 5 麵條	0.09	102.05	1.51	164 學生營養午餐	0.13	103.91	0.87
314 紙製品	0.05	103.43	1.50	△ 361 婚喪喜慶用品	0.27	103.58	0.87
131 蜂蜜、果醬	0.03	102.35	1.46	204 床包(單)組、毯子及涼被	0.19	102.82	0.84
342 彩粧及香水	0.30	99.75	1.46	206 毛巾	0.06	99.49	0.83
265 汽車保養及修理	1.03	105.70	1.45	◎ 11 豬肉	0.99	105.18	0.82
324 鮮花	0.12	101.38	1.45	16 其他家禽(新鮮鴨肉、鵝肉等)	0.04	99.32	0.80
24 白帶魚	0.05	107.72	1.39	◎ 93 豆類製品	0.20	105.60	0.80
174 男上衣	0.30	98.10	1.38	178 女洋裝	0.14	94.19	0.79
310 其他補習費	0.05	104.79	1.38	202 水電工工資	0.34	103.55	0.79
277 醫療看護費	0.05	103.01	1.37	225 鍋具	0.11	98.96	0.79
◎ 121 鮮奶	0.47	114.07	1.34	309 電腦學習費	0.01	100.72	0.79
346 紙尿布(褲)	0.19	103.18	1.34	△ 71 韭菜(花)	0.02	93.33	0.78
△ 18 貢丸	0.06	105.33	1.31	257 其他運費(宅急便、一般貨運、機車托運等)	0.25	103.91	0.78
△ 132 其他調味品(調味醬、醋、高湯罐頭等)	0.13	104.88	1.31	◎ 161 在外點用之咖啡、飲料	0.50	105.55	0.75
282 胃腸藥	0.04	108.40	1.29	201 油漆工資	0.20	102.76	0.75
276 假牙及矯正費	0.57	102.79	1.28	318 樂器	0.17	100.02	0.75
△ 130 糖	0.03	111.45	1.27	△ 69 莧菜	0.01	91.39	0.74
△ 10 其他穀類及其製品(芝麻、麵筋、水餃皮等)	0.09	104.06	1.24	△ 76 冬瓜	0.01	86.55	0.73
◎ 156 中式米食	2.04	105.57	1.24	173 男外套	0.19	103.99	0.73
58 蘆筍	0.01	100.32	1.21	323 寵物及其必需品(含設備)	0.42	103.06	0.72
146 其他沖泡飲料材料(麥芽飲品、可可、薏仁粉等)	0.08	101.87	1.21	◎ 44 魚漿製品	0.20	107.16	0.70
◎ 147 米類調理食品	0.16	104.25	1.20	△ 94 其他加工蔬菜(熟筍、鹹菜、蘿蔔乾等)	0.08	102.18	0.70
△ 40 其他魚類(紅目鮪、草魚、旗魚等)	0.09	110.04	1.19	△ 142 果蔬汁	0.10	102.11	0.68
149 肉鬆	0.05	103.68	1.18	△ 4 速食麵	0.08	102.50	0.63
321 玩具	0.31	98.30	1.17	19 其他肉類製品(火腿、臘肉、肉類罐頭等)	0.05	107.59	0.62
△ 134 啤酒	0.27	101.25	1.16	285 燕窩、雞精	0.12	101.72	0.62
△ 166 甜品	0.05	102.66	1.16	291 其他醫療保健用品(耳溫槍、眼鏡清潔劑等)	0.29	102.61	0.61
313 消耗性電腦器材	0.04	107.34	1.14	△ 254 火車票	0.50	101.14	0.60
△ 27 虱目魚	0.07	102.35	1.13	235 其他家庭管理費用(洗水塔、家電維修費、開(配)鎖費等)	0.05	102.00	0.59
283 外用藥	0.13	110.75	1.12	42 小魚乾	0.06	105.09	0.58

表14-10

五、 1-9月CPI查價項目較上年同期變動率(%；105年=100；續2)：

查價項目	權數	指數	變動率	查價項目	權數	指數	變動率
367 考試報名費	0.03	101.04	0.58	304 私立大專學雜費	0.88	99.95	0.06
245 其他通訊設備(電話機、傳真機等)	0.06	100.09	0.53	199 塗料	0.02	101.35	0.03
329 電影票	0.08	101.90	0.51	288 一般眼鏡	0.26	97.28	0.03
198 衛浴器材	0.05	103.07	0.50	362 婚喪喜慶費用	0.62	101.47	0.01
299 小學學雜費	0.03	100.77	0.49	250 其他油料(潤滑油、機油等)	0.05	101.27	0.00
359 染、燙髮	0.25	103.92	0.49	△ 251 公共汽車票	0.17	99.53	0.00
△ 124 其他乳製品(調味乳、鮮奶油、乾酪等)	0.10	102.52	0.47	258 郵資	0.03	144.28	0.00
243 自行車	0.14	102.88	0.47	262 其他電訊服務費(電話裝置費、網路資訊網路設定費等)	0.01	100.00	0.00
297 公立幼兒園學雜費	0.04	100.46	0.46	269 車輛檢驗費	0.04	100.00	0.00
43 魚貝罐頭	0.04	100.65	0.45	◎ 273 門診基本部分負擔	0.34	104.59	0.00
△ 238 家庭用水	0.22	100.90	0.45	301 公立高中高職學雜費	0.07	105.66	0.00
14 其他家畜(羊肉)	0.04	108.25	0.44	△ 347 沐浴用品	0.25	103.97	0.00
207 其他家用紡織品(窗簾布、椅墊、桌巾等)	0.15	105.82	0.44	210 床(床墊)	0.24	103.33	-0.01
241 汽車	3.06	99.14	0.44	◎ 26 吳郭魚	0.10	100.84	-0.02
◎ 151 熟食肉類	0.25	104.02	0.43	◎ 261 固網電話費	0.28	99.92	-0.02
212 家用裝飾品	0.02	99.30	0.42	205 枕頭、被胎	0.17	99.58	-0.03
305 安親課輔費	0.65	101.43	0.41	294 一般書籍	0.15	100.40	-0.05
133 米酒	0.03	100.69	0.40	△ 350 洗髮精、潤絲精	0.39	103.06	-0.07
△ 278 其他醫療費(民俗及美容醫療等健保不給付之醫療項目)	0.11	100.83	0.39	270 其他(拋錨拖吊費、租車費、駕照費等)	0.19	99.13	-0.08
357 其他個人照顧服務(不含醫療看護)	0.88	106.95	0.38	△ 90 海帶、紫菜	0.05	102.28	-0.12
91 蔬菜罐頭	0.05	103.31	0.37	△ 335 有線電視租用費	0.37	99.43	-0.13
284 維他命	0.24	101.44	0.37	230 廚廁清潔劑	0.13	98.13	-0.15
363 土地代書費	0.11	100.69	0.37	△ 49 馬鈴薯	0.02	91.15	-0.16
△ 239 家庭用電	1.21	101.25	0.36	△ 77 絲瓜	0.04	81.15	-0.17
175 男褲	0.29	102.16	0.33	8 麥片(粉)	0.05	101.19	-0.18
219 熱水器	0.07	99.92	0.33	◎ 87 菇類	0.08	98.24	-0.20
△ 315 其他文具(筆、釘書機等)	0.13	101.56	0.33	◎ 275 其他自付費(處方藥品自付費、手術費及檢驗費等)	0.34	101.63	-0.22
△ 340 香菸	1.49	136.59	0.32	290 復健器具	0.07	100.86	-0.22
△ 52 青蒜	0.02	86.63	0.30	△ 152 其他調理食品(雞塊、調理包等)	0.09	100.22	-0.23
296 期刊	0.04	101.68	0.29	220 烹飪小家電	0.05	97.76	-0.26
36 烏賊	0.05	114.24	0.25	360 其他理容服務費(做臉、塑身等)	0.21	104.90	-0.30
302 私立高中高職學雜費	0.20	101.26	0.23	233 家事服務費	0.18	103.59	-0.32
328 其他技藝學習費(舞蹈、繪畫等)	0.32	100.91	0.23	268 車輛通行費	0.16	99.86	-0.32
331 旅館住宿費	1.10	95.90	0.23	176 男用內衣褲	0.09	97.90	-0.34
300 國中學雜費	0.07	100.80	0.22	222 飲用水設備	0.08	100.19	-0.35
289 隱形眼鏡	0.05	98.72	0.21	200 其他維修材料(延長線、室內裝潢、地板鋪設材料等)	0.07	102.17	-0.37
135 高粱酒	0.13	101.68	0.19	366 產物保險	0.21	92.79	-0.43
196 學校住宿費	0.36	100.75	0.17	△ 240 垃圾清潔費	0.07	99.54	-0.46
280 中式成藥及方劑	0.13	99.72	0.15	226 茶具	0.06	102.63	-0.49
365 人身保險	4.50	99.84	0.15	◎ 30 鮭魚	0.10	101.46	-0.52
330 藝文休閒活動及運動競賽入場券	0.07	105.04	0.14	242 機車	0.82	99.20	-0.53
344 美容(髮)器材	0.08	94.00	0.14	△ 54 竹筍	0.05	98.22	-0.59
△ 17 香腸	0.12	104.73	0.13	343 保養品	1.06	102.46	-0.59
△ 167 巧克力	0.04	103.09	0.13	214 冷暖氣設備	0.28	97.21	-0.61
303 公立大專學雜費	0.24	100.19	0.13	349 衛生棉	0.09	100.25	-0.75
△ 253 計程車資	0.36	100.85	0.11	287 其他保健食品(卵磷脂、靛精、酵母粉等)	0.66	99.60	-0.90
◎ 38 蛤蜊	0.08	144.83	0.10	96 釋迦	0.03	104.83	-0.92
◎ 169 餅乾	0.26	99.33	0.10	279 中藥材	0.25	100.28	-0.92
306 國中課業補習費	0.74	101.83	0.10	354 皮包及行李箱	0.66	98.61	-0.93
234 住宅管理費	0.83	101.14	0.07	◎ 15 雞肉	0.91	102.02	-0.97

五、 1-9月CPI查價項目較上年同期變動率(%；105年=100；續完)：

查價項目	權數	指數	變動率	查價項目	權數	指數	變動率
89 乾香菇	0.11	102.54	-0.97	◎ 107 梨子	0.20	90.31	-4.32
183 其他女衣著(睡衣、孕婦裝、泳衣、襪子等)	0.15	97.01	-0.98	31 黃花魚	0.03	99.57	-4.37
190 女鞋	0.49	106.80	-1.02	△ 144 礦泉水	0.05	95.10	-4.57
143 運動及機能性飲料	0.03	99.05	-1.06	△ 255 捷運車票	0.20	90.29	-4.65
◎ 1 米	0.36	99.88	-1.07	312 其他電腦設備及軟體	0.38	99.48	-5.38
194 其他配件(帽子、皮帶等)	0.18	101.21	-1.12	◎ 260 行動通訊費	1.81	90.21	-5.52
△ 56 薑	0.02	106.49	-1.19	◎ 46 蘿蔔	0.05	82.30	-6.34
208 沙發	0.15	100.20	-1.19	◎ 103 柳丁	0.05	72.88	-6.68
126 沙拉油、調理油	0.05	101.85	-1.24	◎ 88 其他蔬菜(菜豆、南瓜、辣椒等)	0.04	89.96	-6.73
△ 78 苦瓜	0.03	83.16	-1.27	317 電視機	0.54	81.64	-7.01
◎ 110 芒果	0.17	73.66	-1.27	◎ 118 其他水果(榴槤、百香果、椰子、柚子等)	0.06	94.88	-7.56
263 汽、機車輪胎	0.14	95.50	-1.27	△ 111 葡萄	0.12	87.87	-7.89
264 汽、機車零配件(不含輪胎)	0.15	100.34	-1.29	179 女外套	0.39	89.34	-9.35
216 洗衣及乾衣設備	0.13	100.97	-1.33	△ 117 柿子	0.03	88.64	-10.94
316 家用音響產品及影碟機	0.15	102.55	-1.38	341 檳榔	0.27	92.14	-14.27
364 金融服務支出	0.10	98.57	-1.43	說明：1. 未列示棗子、柑橘及荔枝3項本月非屬產季水果。			
177 其他男衣著(襪子、泳褲、睡衣等)	0.05	95.13	-1.44	2. ◎為每月至少購買1次；△為每季(不含每月)至少購買1次；無符號為每季購買不到1次。			
△ 33 鱸魚	0.05	98.32	-1.53				
△ 348 牙膏、牙粉	0.14	99.03	-1.57				
311 電腦	1.01	96.84	-1.69				
12 豬內臟	0.03	98.73	-1.72				
217 電冰箱	0.12	98.89	-1.72				
182 女用內衣褲	0.28	100.02	-1.81				
237 桶裝瓦斯	0.28	119.12	-1.82				
△ 351 其他美容及衛生用品(牙刷、牙線及化妝棉等)	0.22	98.05	-1.83				
△ 29 秋刀魚	0.04	104.23	-1.93				
332 遊樂場入場費	0.17	97.69	-1.96				
△ 92 乾豆(花生、紅豆、綠豆等)	0.09	97.23	-1.97				
256 機票	1.23	105.10	-2.03				
◎ 86 玉米	0.04	86.24	-2.18				
249 柴油	0.02	128.45	-2.25				
△ 98 火龍果	0.11	75.08	-2.30				
2 糯米	0.02	92.86	-2.40				
△ 229 衣服清潔劑	0.31	100.63	-2.42				
△ 248 98無鉛汽油	0.26	118.76	-2.54				
◎ 112 西瓜	0.15	83.77	-2.55				
◎ 247 95無鉛汽油	2.00	120.75	-2.75				
181 女褲(裙)	0.49	93.80	-2.84				
◎ 246 92無鉛汽油	0.42	122.26	-2.88				
△ 180 女上衣	0.58	90.59	-2.94				
◎ 104 奇異果	0.07	96.56	-2.95				
185 童上衣	0.13	97.80	-3.15				
224 餐具	0.04	98.27	-3.16				
28 石斑魚	0.05	105.30	-3.42				
244 行動電話	0.43	82.75	-3.42				
215 空氣淨化及除濕設備	0.11	99.08	-3.47				
△ 259 網際網路費	0.56	90.52	-3.50				
228 燈具、燈飾	0.03	98.63	-3.60				
319 數位照相機及攝影機	0.11	94.70	-3.65				
186 童褲(裙)	0.05	96.11	-3.72				