

行政院主計總處

公務預算處、基金預算處

台北市忠孝東路1段1號 電話：(02) 3356-6500

綜合規劃處、會計決算處、綜合統計處、國勢普查處、主計資訊處

台北市廣州街2號 電話：(02) 2380-3400

網址：<https://www.dgbas.gov.tw>

傳真：(02) 2380-3465

中華民國109年1月7日下午4時發布，並透過網際網路同步發送

主辦單位：綜合統計處

新聞聯繫人：物價統計科 曹志弘科長

電話：(02)2380-3449

108年12月份物價變動概況

壹、物價變動提要

- 一、12月份消費者物價總指數(CPI)，較上月漲0.04%，經調整季節變動因素後漲0.25%；較上(107)年同月漲1.13%，全年平均漲0.56%。
- 二、12月份躉售物價總指數(WPI)，較上月跌0.23%，經調整季節變動因素後跌0.11%；較上年同月跌3.42%，全年平均跌2.24%。

物價指數年增率

單位：%

指數時間	消費者物價指數				躉售物價指數							
	不含食物	不含蔬果及能源 (核心CPI)	服務類		內銷品				出口			
					國產內銷	進口		新台幣計價	美元計價			
						新台幣計價	美元計價					
101年	1.93	1.07	0.99	0.74	-1.16	-0.95	-0.59	-1.28	-1.91	-1.62	-2.25	
102年	0.79	0.60	0.66	0.75	-2.43	-2.67	-0.71	-4.45	-4.81	-2.06	-2.43	
103年	1.20	0.31	1.27	1.16	-0.56	-0.95	0.28	-2.09	-4.04	0.10	-1.91	
104年	-0.30	-1.55	0.78	0.96	-8.85	-11.30	-9.55	-12.94	-16.85	-4.67	-8.96	
105年	1.39	-0.07	0.84	0.79	-2.98	-3.15	-3.22	-3.08	-4.69	-2.70	-4.32	
106年	0.62	1.02	1.04	1.01	0.90	2.39	3.44	1.36	7.41	-1.46	4.47	
107年	1.35	1.42	1.21	0.92	3.63	4.99	3.73	6.13	7.11	1.45	2.42	
108年	0.56	0.16	0.50	0.68	-2.24	-1.90	-2.40	-1.45	-3.89	-2.79	-5.21	
第1季	0.33	0.10	0.42	0.63	0.70	0.93	-0.58	2.29	-2.79	0.32	-4.66	
第2季	0.81	0.32	0.56	0.86	-0.58	-0.12	-1.16	0.79	-3.59	-1.33	-5.62	
第3季	0.41	-0.08	0.41	0.53	-4.01	-3.88	-3.94	-3.82	-5.46	-4.22	-5.86	
第4季	0.70	0.25	0.60	0.69	-4.93	-4.38	-3.87	-4.81	-3.66	-5.81	-4.66	
9月	0.42	-0.06	0.51	0.60	-4.80	-4.78	-4.54	-5.00	-6.16	-4.81	-5.98	
10月	0.38	-0.01	0.65	0.73	-6.33	-6.32	-5.40	-7.12	-6.58	-6.32	-5.77	
11月	0.59	0.19	0.56	0.72	-4.98	-4.42	-3.87	-4.88	-3.70	-5.88	-4.70	
12月	1.13	0.58	0.57	0.63	-3.42	-2.28	-2.26	-2.30	-0.53	-5.22	-3.50	

說明：由於受查者延誤或更正報價，最近3個月資料均可能修正。

貳、物價變動詳情

一、消費者物價指數

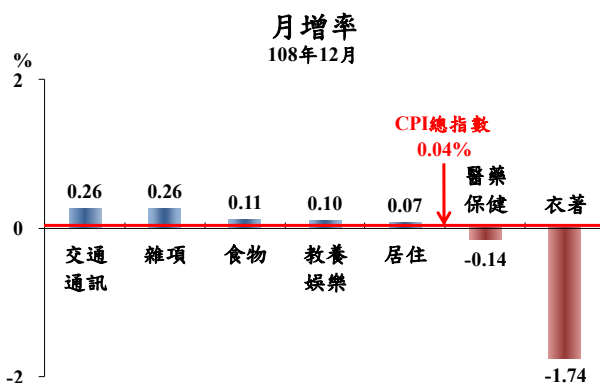
(一) 12月 CPI 較上月漲0.04%：主因油料費隨國際油價調漲所致，惟部分服飾適逢百貨公司年終促銷降價，抵銷部分漲幅。

1. 七大類中變動影響較大者如下：

(1) 交通及通訊類漲 0.26%：

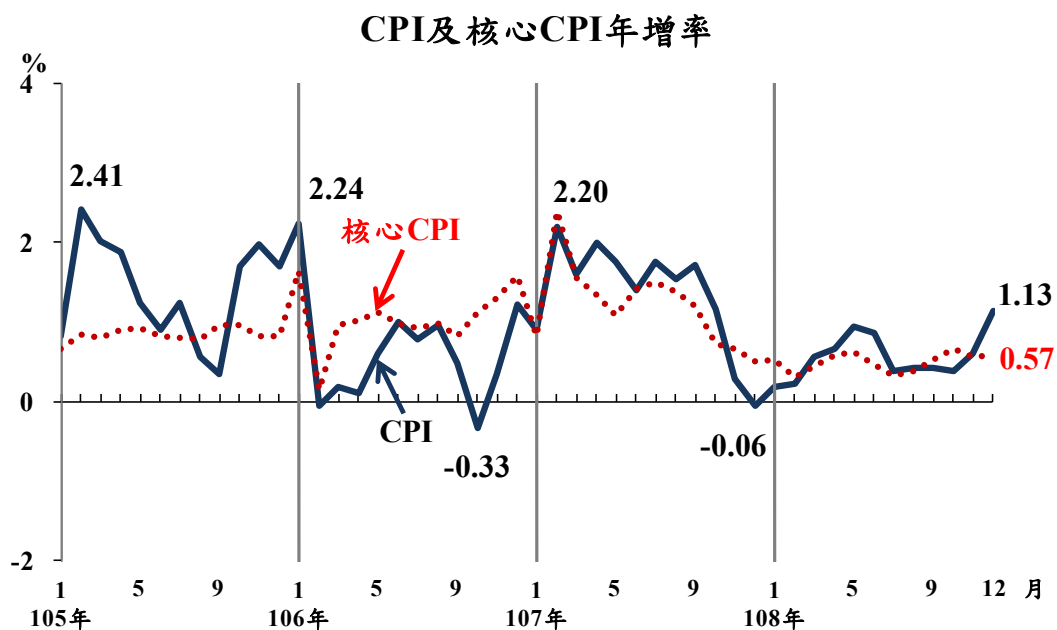
主因油料費隨國際油價上漲 2.43%所致，惟行動通訊費優惠促銷，抵銷部分漲幅。

(2) 衣著類跌 1.74%：主因部分百貨公司週年慶優惠促銷，成衣價格下跌 2.50%所致。



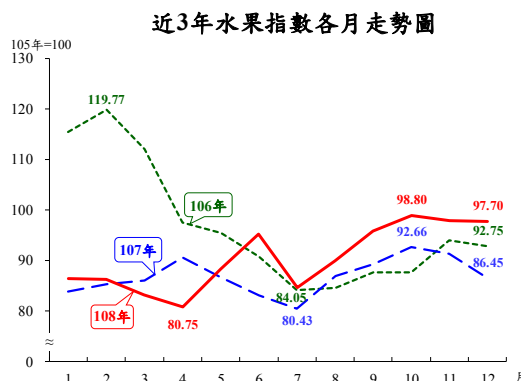
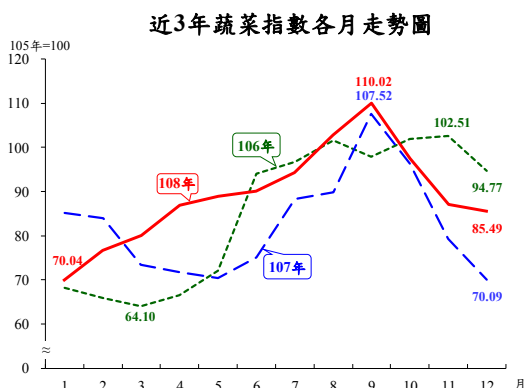
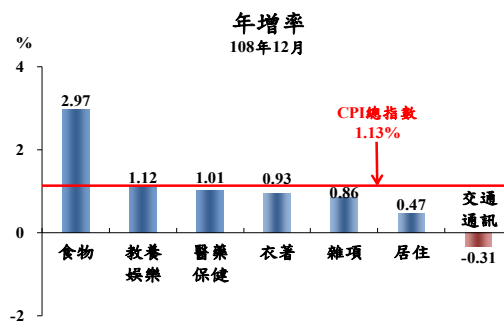
2. 368個查價項目群扣除3項本月非屬產季水果(荔枝、芒果及桃子，本月權數為0)後，上漲者153項，權數合計48.3%，下跌者137項，權數合計27.0%，漲跌項目詳表14。

(二) 12月 CPI 較上年同月漲1.13%：主因蔬菜、水果、油料費、醫療費用、旅遊團費及個人隨身用品價格上漲所致，惟蛋類、燃氣、通訊費及3C產品價格下跌，抵銷部分漲幅；若扣除蔬菜水果，漲0.63%，再剔除能源後之總指數(即核心CPI)，亦漲0.57%。



1. 七大類中變動影響較大者如下：

(1) 食物類漲 2.97%：主因上年天候良好，比較基數較低，蔬菜及水果價格分別上漲 21.97% 及 13.01% 所致(合計影響 CPI 總指數漲 0.53 個百分點)，惟蛋類價格下跌 14.11%，抵銷部分漲幅。

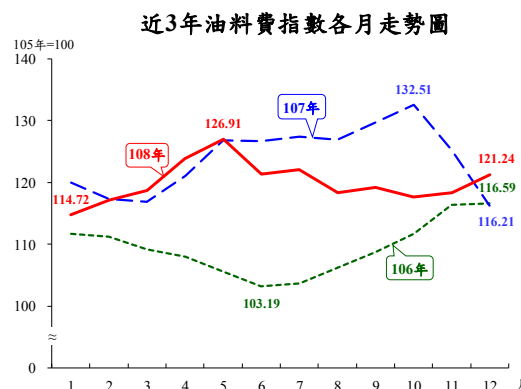


(2) 教養娛樂類漲 1.12%：主因國內、外旅遊團費調漲所致。

(3) 醫藥保健類漲1.01%：主因掛號費及病房自付費調漲所致。

(4) 雜項類漲0.86%：主因金飾及珠寶等個人隨身用品價格上漲所致。

(5) 交通及通訊類跌0.31%：主因通訊費下跌6.82%所致，惟油料費上漲4.33%，抵銷部分跌幅。

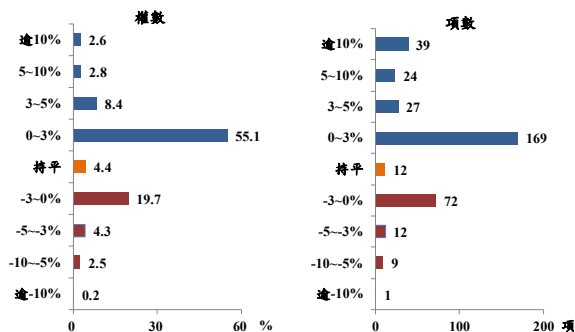


2. 按商品性質別觀察，商品類漲1.69%，其中非耐久性消費品(含食物及能源等)漲2.51%，半耐久性消費品及耐久性消費品亦分別漲0.69%及0.18%；另服務類漲0.63%，其中外食費上漲1.46%。

3. 按購買頻度別觀察，「每月」至少購買1次者漲1.57%(主受蔬果影響)，「每季」至少購買1次者漲2.16%，「每季購買不到1次」者亦漲0.69%。

4. 368個查價項目群扣除3項本月非屬產季水果，上漲者259項，權數合計68.8%，下跌者94項，權數合計26.7%，漲跌項目詳表14。

查價項目漲跌分布圖(108年12月與上年同月比較)



(三) 108年 CPI 較上年漲0.56%：其中商品類漲0.44%，服務類漲0.68%；若扣除蔬菜水果，漲0.36%；核心 CPI 漲0.50%。

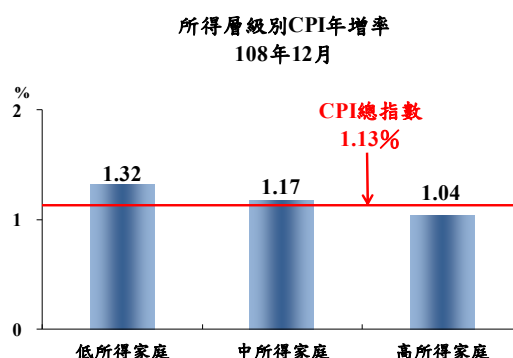
二、12月份所得層級別消費者物價指數

(一) 低所得家庭較上月漲 0.03%，較上年同月漲 1.32%，108 年平均較上年漲 0.71%。

(二) 中所得家庭較上月漲 0.06%，較上年同月漲 1.17%，108 年平均較上年漲 0.54%。

(三) 高所得家庭較上月漲 0.02%，較上年同月漲 1.04%，108 年平均較上年漲 0.55%。

(四) 低所得家庭 CPI 較上年同月漲幅高於中、高所得家庭，主因漲幅較大的食物類占比較高所致；相關資料詳見表 3。



三、躉售物價指數

(一) 12月 WPI 較上月跌0.23%

1. 國產內銷物價指數較上月跌0.18%。

2. 進口物價指數以新台幣計價較上月漲0.05%；以美元計價漲0.70%。

3. 出口物價指數以新台幣計價較上月跌0.51%；以美元計價漲0.15%。

(二) 12月 WPI 較上年同月跌 3.42%

1. 國產內銷物價指數

較上年同月跌2.26%，主因化學材料及其製品與藥品、基本金屬，與電子零組件等價格下跌所致，惟農產品價格上揚，抵銷部分跌幅。

2. 進口物價指數

(1) 以新台幣計價較上年同月跌2.30%。

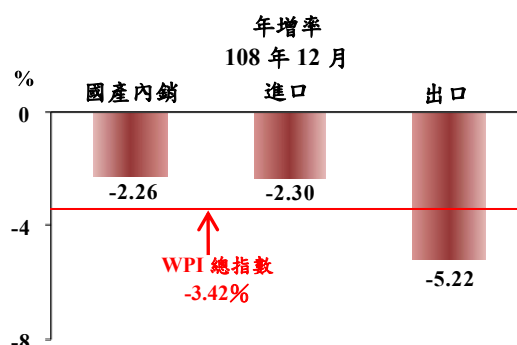
(2) 若剔除匯率變動因素(新台幣對美元較上年同月升值 1.82%)，以美元計價較上年同月跌 0.53%，主因木漿、紙及其製品，與化學或有關工業產品，以及塑、橡膠及其製品等價格下跌所致，惟礦產品價格上漲，抵銷部分跌幅。

3. 出口物價指數

(1) 以新台幣計價較上年同月跌 5.22%。

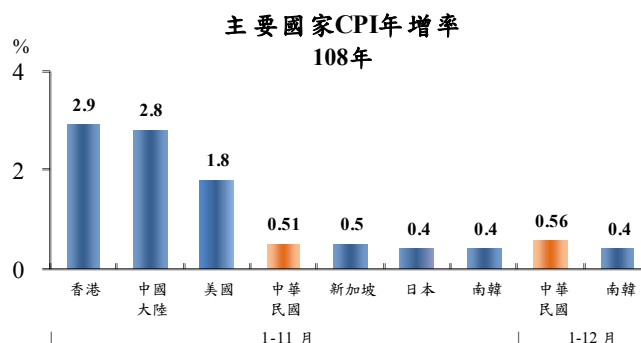
(2) 若剔除匯率變動因素，以美元計價較上年同月跌3.50%，主因塑、橡膠及其製品，與化學或有關工業產品，以及基本金屬及其製品等價格下跌所致。

(三) 108年WPI較上年跌2.24%：其中國產內銷品跌2.40%，進口品跌1.45%，出口品跌2.79%。



參、主要國家物價變動概況

CPI 方面，108年1-11月我國漲0.51%，南韓漲0.4%，日本漲0.4%，新加坡漲0.5%，美國漲1.8%，中國大陸漲2.8%及香港漲2.9%；108年我國漲0.56%，南韓漲0.4%。



肆、發布概況

- 一、本物價新聞稿透過網際網路系統同步發送。
- 二、109年1月份物價指數變動概況訂於**109年2月6日下午4時**發布，並辦理資料說明會，不另發開會通知。

伍、附件

- | | |
|-----------------------|--------------------------------|
| 表 1、消費者物價指數變動分析表 | 表 2、消費者物價各大中小類指數變動比較表 |
| 表 3、所得層級別消費者物價指數變動分析表 | 表 4、躉售物價指數變動分析表 |
| 表 5、躉售物價國產內銷品指數變動分析表 | 表 6、進口物價指數變動分析表 |
| 表 7、出口物價指數變動分析表 | 表 8、行政院穩定物價小組關注之重要民生物資 CPI 年增率 |
| 表 9、主要國家 CPI 年增率 | 表 10、CPI 變動對支出之影響－釋例說明 |
| 表 11、主要國際商品行情 | 表 12、國際金屬商品行情 |
| 表 13、受僱員工薪資調查統計指標 | 表 14、消費者物價指數查價項目漲跌分析 |

表1 消費者物價指數變動分析表

民國108年12月

指數基期：民國105年=100

類 別	權數 (%)	本 月 指 數	本月指數與各期比較						本年指數平均			
			與上月比較 (%)	對總指數影響 (百分點)	與上年同月比較 (%)	對總指數影響 (百分點)	與本年6月比較 (%)	對總指數影響 (百分點)	指數	與上年比較 (%)	對總指數影響 (百分點)	
總指數	1,000.00	102.65	0.04	0.04	1.13	1.13	-0.32	-0.32	102.55	0.56	0.56	
基 本 分 類	一.食物類	237.18	103.37	0.11	0.03	2.97	0.70	0.25	0.06	102.54	1.91	0.45
	穀類及其製品	15.45	105.05	0.33	0.01	1.29	0.02	-0.44	-0.01	104.84	1.31	0.02
	肉類	24.12	104.17	0.29	0.01	-0.35	-0.01	0.08	0.00	103.91	0.20	0.00
	蛋類	2.45	95.82	0.88	0.00	-14.11	-0.04	3.48	0.02	101.02	-1.40	0.00
	水產品	14.60	108.96	0.34	0.01	2.02	0.03	0.63	0.01	108.88	1.02	0.01
	蔬菜	13.83	85.49	-1.75	-0.02	21.97	0.25	-5.14	0.01 ①	89.17	7.94	0.13
	水果	24.03	97.70	-0.10	0.00	13.01	0.28	2.59	0.07	90.39	4.10	0.09
	二.衣著類	46.18	102.51	-1.74	-0.08	0.93	0.04	3.28	0.15	99.38	-0.67	-0.03
	成衣	33.31	101.85	-2.50	-0.09	0.87	0.03	4.40	0.14	97.71	-1.21	-0.04
	三.居住類	226.09	102.16	0.07	0.02	0.47	0.11	-1.07	-0.24	102.42	0.63	0.14
	房租	145.73	103.19	0.18	0.03	1.02	0.15	0.51	0.07	102.71	0.90	0.13
	燃氣	4.30	108.48	-0.58	0.00	-5.85	-0.03	-8.41	-0.04	115.29	-1.11	-0.01
	四.交通及通訊類	152.34	101.70	0.26	0.04	-0.31	-0.05	-1.19	-0.18	102.60	-1.46	-0.23
	油料費	27.36	121.24	2.43	0.07	4.33	0.13	-0.10	0.00	119.96	-3.16	-0.10
	運輸費	28.08	100.98	0.86	0.02	-0.99	-0.03	-1.87	-0.05	102.48	-0.98	-0.03
	通訊費	26.92	87.74	-1.80	-0.04	-6.82	-0.17	-4.00	-0.10	91.41	-4.72	-0.12
	五.醫藥保健類	44.22	103.91	-0.14	-0.01	1.01	0.04	0.39	0.02	103.64	0.84	0.04
	醫療費用	20.66	106.46	0.00	0.00	1.58	0.03	0.55	0.01	105.85	1.68	0.03
	六.教養娛樂類	144.57	100.87	0.10	0.01	1.12	0.16	-0.78	-0.11	101.27	0.75	0.11
	教養費用	63.44	101.52	0.17	0.01	0.67	0.04	0.52	0.03	101.12	0.19	0.01
	娛樂費用	81.13	99.94	0.04	0.00	1.47	0.12	-1.77	-0.14	100.96	1.17	0.09
七.雜項類	149.42	107.33	0.26	0.04	0.86	0.13	-0.04	-0.01	107.35	0.58	0.09	
香菸及檳榔	17.54	134.14	1.54	0.03	1.84	0.04	0.80	0.02	134.29	-0.76	-0.01	
美容及衛生用品	31.15	103.43	0.11	0.00	0.11	0.00	-0.32	-0.01	102.94	0.90	0.03	
個人隨身用品	19.81	102.43	0.44	0.01	3.21	0.06	0.84	0.02	101.53	2.48	0.05	
商 品 性 質 別 分 類	一.商品類	483.36	102.98	0.04	0.02	1.69	0.82	-0.37	-0.17	102.57	0.44	0.21
	非耐久性消費品	292.77	104.74	0.34	0.10	2.51	0.74	-0.89	-0.26	104.43	0.86	0.25
	半耐久性消費品	85.18	102.04	-0.99	-0.09	0.69	0.06	1.57	0.13	100.39	-0.13	-0.01
	耐久性消費品	105.41	97.95	0.08	0.01	0.18	0.02	-0.39	-0.04	98.24	-0.30	-0.03
	二.服務類	516.64	102.44	0.04	0.02	0.63	0.32	-0.27	-0.14	102.63	0.68	0.35
	外食費	78.15	106.12	0.01	0.00	1.46	0.12	0.35	0.03	105.67	1.55	0.12
居住服務	166.02	103.03	0.17	0.03	0.91	0.15	0.45	0.07	102.62	0.84	0.14	
交通及通訊服務	76.92	97.37	-0.27	-0.02	-2.13	-0.16	-1.78	-0.13	99.02	-1.49	-0.12	
教養娛樂服務	95.60	102.18	0.17	0.02	1.68	0.16	-0.94	-0.09	102.71	1.50	0.14	
購 買 度	每月至少購買1次	217.01	103.82	0.30	0.13	1.57	0.34	0.08	0.01	103.47	0.48	0.05
	每季(不含每月)至少購買1次	141.06	103.67	-0.34	-0.15	2.16	0.31	-2.04	-0.37	103.66	1.01	0.19
	每季購買不到1次	512.27	101.52	0.01	0.04	0.69	0.35	-0.20	-0.02	101.60	0.38	0.20
特 殊 類	總指數(不含蔬菜水果)	962.14	103.19	0.08	0.07	0.63	0.61	-0.31	-0.30	103.21	0.36	0.35
	總指數(不含蔬果及能源)	918.38	102.83	0.00	0.00	0.57	0.52	-0.02	-0.02	102.77	0.50	0.46
	總指數(不含設算租金)	870.34	102.58	0.02	0.02	1.15	1.00	-0.44	-0.38	102.54	0.51	0.44
所 得 層 級 別	最低20%所得家庭CPI總指數	1,000.00	103.03	0.03	0.03	1.32	1.32	-0.37	-0.37	102.86	0.71	0.71
	中間60%所得家庭CPI總指數	1,000.00	102.77	0.06	0.06	1.17	1.17	-0.27	-0.27	102.63	0.54	0.54
	最高20%所得家庭CPI總指數	1,000.00	102.40	0.02	0.02	1.04	1.04	-0.37	-0.37	102.38	0.55	0.55

附註：①因按年變更權數結構或蔬果細項為每月變動權數，致本月與各期比較之各類指數對總指數之影響方向及幅度不必然與漲跌之方向一致。

說明：由於受查者延誤或更正報價，本表所載資料於公布後3個月內均可能修正。

表2 消費者物價各大中小類指數變動比較表

民國108年7月至108年12月

各月漲跌率(%) = $\frac{\text{本月指數}}{\text{上月指數}} \times 100 - 100$

指數基期：民國105年=100

類 別	本年12月 指 數	最近六個月各月漲跌率(%)						本年12月 指數與上 年同月比 較(%)	類 別	本年12月 指 數	最近六個月各月漲跌率(%)						本年12月 指數與上 年同月比 較(%)
		7月	8月	9月	10月	11月	12月				7月	8月	9月	10月	11月	12月	
總指數	102.65	-0.12	-0.02	0.16	0.03	-0.41	0.04	1.13	3.家庭用品	100.71	-0.32	-0.32	0.06	0.07	-0.19	-0.21	-0.51
一.食物類	103.37	-1.03	1.20	1.46	-0.56	-0.89	0.11	2.97	(1)紡織品	103.36	0.53	-0.07	-0.09	-0.07	0.47	-0.33	0.90
1.穀類及其製品	105.05	-0.71	-0.06	0.66	-0.32	-0.33	0.33	1.29	(2)家具	103.04	0.70	-0.43	0.12	0.16	-0.58	0.49	1.61
(1)米類及其製品	101.97	-2.00	0.76	1.54	-0.37	-1.03	1.70	2.09	(3)家庭耐久設備	97.90	-1.34	0.26	-0.01	-0.10	-0.38	-0.08	-2.03
(2)其他穀類及其製品	106.25	-0.29	-0.33	0.37	-0.30	-0.10	-0.12	1.03	(4)餐具及其他家用品	101.27	-0.39	-0.88	0.15	0.24	-0.06	-0.71	-1.06
2.肉類	104.17	-0.44	0.05	0.62	-0.35	-0.09	0.29	-0.35	4.家庭管理費用	101.29	-0.35	0.06	0.47	-0.47	0.07	0.13	0.07
(1)生鮮家畜	105.60	-0.08	-0.04	0.94	-0.99	-0.19	0.29	1.66	5.水電燃氣	97.63	-0.60	-0.15	-0.57	-11.78	-0.24	-0.13	-1.38
(2)生鮮家禽	101.96	-1.01	0.17	0.14	0.66	0.08	0.28	-3.29	(1)燃氣	108.48	-2.79	-0.71	-2.69	-0.88	-1.03	-0.58	-5.85
3.肉類製品	106.24	-0.40	-0.99	0.30	0.96	0.22	-0.22	0.72	(2)水費	100.90	0.00	0.00	0.00	0.00	0.00	0.00	0.45
4.蛋類	95.82	-5.48	10.80	1.48	-5.26	1.87	0.88	-14.11	(3)電費	92.39	0.00	0.00	0.00	-17.74	0.00	0.00	0.00
5.水產品	108.96	-0.08	0.68	0.26	-0.17	-0.39	0.34	2.02	(4)公共附加費	99.17	0.00	0.00	0.00	0.00	0.00	0.00	-0.83
6.加工水產品	109.36	0.04	-0.38	0.56	0.15	-0.47	0.98	1.95	四.交通及通訊類	101.70	1.01	-1.17	-0.99	-0.20	-0.09	0.26	-0.31
7.蔬菜	85.49	4.68	9.00	6.99	-11.35	-10.79	-1.75	21.97	1.交通及通訊設備	96.78	0.26	-0.18	-0.16	-0.26	-0.41	-0.32	-0.26
(1)根菜	79.22	4.28	6.53	3.28	0.07	-7.97	-4.75	X 7.50	(1)交通工具	98.30	-0.02	-0.01	-0.05	0.02	-0.50	-0.32	0.20
(2)莖菜	108.51	0.81	11.02	15.28	2.35	-1.60	-2.94	30.37	(2)通訊設備	82.62	2.79	-1.73	-1.11	-2.82	0.49	-0.30	-4.33
(3)葉菜	81.61	1.62	7.39	3.39	-16.40	-14.46	2.24	35.05	2.油料費	121.24	0.57	-3.08	0.79	-1.33	0.61	2.43	4.33
(4)果菜及其他	83.12	6.24	10.17	5.76	-15.05	-12.48	-2.83	12.39	3.交通服務及維修零件	97.40	1.61	-0.99	-2.12	0.26	-0.15	-0.25	-2.04
8.加工蔬菜	103.66	-0.61	-0.29	0.70	0.64	-0.10	0.25	0.94	(1)運輸費	100.98	4.66	-2.96	-4.34	0.63	-0.48	0.86	-0.99
9.水果	97.70	-11.19	6.39	6.39	3.22	-1.01	-0.10	13.01	(2)通訊費	87.74	-0.45	-0.12	-1.63	0.03	-0.09	-1.80	-6.82
10.加工水果	113.71	-1.43	2.04	1.48	-0.39	0.24	-1.01	1.06	(3)交通工具零件及維修費	104.84	0.13	0.64	0.09	0.10	-0.11	0.04	1.50
11.乳類	108.59	1.05	0.35	-0.01	0.12	-0.43	-0.11	-0.06	(4)其他交通服務費	103.88	0.24	0.10	-0.33	0.06	0.56	0.00	1.93
12.食用油	105.14	-0.08	-2.77	1.45	0.20	-0.05	0.52	0.27	五.醫藥保健類	103.91	0.22	0.29	0.01	-0.23	0.24	-0.14	1.01
13.調味品	105.76	-0.65	-0.73	0.70	0.11	-0.53	0.08	-0.09	1.醫療費用	106.46	0.33	0.12	0.04	0.03	0.03	0.00	1.58
14.酒	102.01	-0.28	0.01	-0.35	0.81	-0.12	0.16	0.62	2.藥品及保健食品	101.51	0.32	0.54	0.05	-0.72	0.76	-0.36	0.61
15.非酒精性飲料及材料	104.63	-1.43	-0.95	1.96	0.06	-0.90	1.61	1.29	3.醫療保健器材	99.16	-0.36	0.17	-0.18	0.17	-0.39	-0.05	0.17
16.調理食品	105.29	-0.08	-0.18	1.22	0.29	0.07	0.32	1.97	六.教養娛樂類	100.87	0.96	-0.51	-0.78	0.15	-0.69	0.10	1.12
17.外食費	106.12	0.06	0.12	0.06	0.05	0.06	0.01	1.46	1.教養費用	101.52	-0.12	0.11	0.24	0.10	0.03	0.17	0.67
18.其他食品	104.27	-0.62	-0.89	1.72	-0.44	-0.27	0.59	0.85	(1)書報期刊	103.23	0.23	-0.10	0.28	0.11	0.26	-0.30	1.21
二.衣著類	102.51	-2.01	-1.67	-0.41	12.15	-2.34	-1.74	0.93	(2)學雜費	102.17	0.00	0.50	0.40	0.00	0.00	0.00	1.50
1.成衣	101.85	-2.77	-2.26	-0.58	17.00	-3.14	-2.50	0.87	(3)補習及學習費	103.47	-0.22	-0.01	0.22	0.27	-0.06	0.16	0.99
(1)男用衣著	102.71	-1.59	-0.77	-0.25	8.95	-2.40	-2.30	0.20	(4)教養設備及用具	97.40	-0.31	-0.11	-0.01	0.03	0.04	0.62	-1.05
(2)女用衣著	100.66	-3.57	-3.18	-0.80	21.92	-3.57	-2.57	1.37	2.娛樂費用	99.94	1.81	-0.97	-1.57	0.18	-1.24	0.04	1.47
(3)兒童衣著及學生制服	104.63	-1.47	-1.34	-0.22	13.06	-2.70	-2.58	-0.18	(1)娛樂設備	96.90	-0.39	0.39	-0.16	0.35	-0.98	-0.41	0.27
2.鞋類	104.12	-0.47	-0.27	0.35	0.14	-0.30	0.43	0.86	(2)娛樂服務	101.37	2.73	-1.52	-2.17	0.12	-1.34	0.23	2.00
3.衣著服務及配件	105.13	1.33	0.03	-1.29	1.58	0.73	-0.04	1.78	七.雜項類	107.33	-0.42	0.11	0.55	-0.68	0.14	0.26	0.86
三.居住類	102.16	-0.07	-0.01	0.02	-1.07	-0.01	0.07	0.47	1.香菸及檳榔	134.14	-0.84	-0.36	0.37	-0.05	0.16	1.54	1.84
1.房租	103.19	0.09	0.08	0.07	0.04	0.05	0.18	1.02	2.美容及衛生用品	103.43	-0.71	0.01	0.63	-1.02	0.68	0.11	0.11
2.住宅維修費	102.80	0.07	0.12	-0.02	0.07	0.03	-0.07	0.36	3.個人隨身用品	102.43	0.58	1.07	0.46	-1.04	-0.65	0.44	3.21
(1)維修材料	102.51	0.24	0.00	-0.08	0.33	-0.21	-0.42	0.14	4.個人服務	98.71	-2.49	0.08	3.16	-3.02	0.02	0.03	0.91
(2)維修服務	102.72	0.02	0.15	0.00	0.00	0.09	0.03	0.42	5.理容服務費	104.55	-0.43	0.57	0.36	-1.27	1.29	-0.80	0.72
									6.其他	100.34	-0.02	-0.04	0.07	0.00	0.01	0.03	0.18

說明：1. 由於受查者延誤或更正報價，本表所載資料於公布後3個月內均可能修正。

2. ▲為本月份漲幅較大者，×為跌幅較大者。

表3 所得層級別消費者物價指數變動分析表

指數基期:民國105年=100

民國108年12月

七大基本分類		權數 (%)	本 月 指 數	本月指數與各期比較				本年指數平均		
				與上月比較 (%)	對總指數影響 (百分點)	與上年同月比較 (%)	對總指數影響 (百分點)	指數	與上年比較 (%)	對總指數影響 (百分點)
全體 家庭	總指數	1,000.00	102.65	0.04	0.04	1.13	1.13	102.55	0.56	0.56
	食物類	237.18	103.37	0.11	0.03	2.97	0.70	102.54	1.91	0.45
	衣著類	46.18	102.51	-1.74	-0.08	0.93	0.04	99.38	-0.67	-0.03
	居住類	226.09	102.16	0.07	0.02	0.47	0.11	102.42	0.63	0.14
	交通及通訊類	152.34	101.70	0.26	0.04	-0.31	-0.05	102.60	-1.46	-0.23
	醫藥保健類	44.22	103.91	-0.14	-0.01	1.01	0.04	103.64	0.84	0.04
	教養娛樂類	144.57	100.87	0.10	0.01	1.12	0.16	101.27	0.75	0.11
	雜項類	149.42	107.33	0.26	0.04	0.86	0.13	107.35	0.58	0.09
可 支 配 所 得 最 低 20% 家 庭	總指數	1,000.00	103.03	0.03	0.03	1.32	1.32	102.86	0.71	0.71
	食物類	301.01	102.98	0.10	0.03	3.25	0.97	102.17	1.95	0.58
	衣著類	36.47	102.37	-1.64	-0.06	1.44	0.05	99.02	-0.74	-0.03
	居住類	310.17	102.44	0.06	0.02	0.52	0.16	102.73	0.65	0.20
	交通及通訊類	111.79	101.67	0.25	0.03	-0.54	-0.06	102.63	-1.67	-0.19
	醫藥保健類	51.71	104.29	-0.15	-0.01	0.84	0.04	104.03	0.76	0.04
	教養娛樂類	72.42	100.66	-0.11	-0.01	0.88	0.06	101.25	0.58	0.04
	雜項類	116.42	111.94	0.21	0.02	0.77	0.09	111.79	0.58	0.07
可 支 配 所 得 中 間 60% 家 庭	總指數	1,000.00	102.77	0.06	0.06	1.17	1.17	102.63	0.54	0.54
	食物類	252.05	103.45	0.11	0.03	2.96	0.74	102.61	1.88	0.47
	衣著類	45.59	102.47	-1.65	-0.08	0.99	0.05	99.40	-0.67	-0.03
	居住類	232.48	102.14	0.07	0.02	0.48	0.11	102.40	0.62	0.14
	交通及通訊類	141.87	101.80	0.28	0.04	-0.30	-0.04	102.64	-1.58	-0.24
	醫藥保健類	43.23	104.08	-0.14	-0.01	0.99	0.04	103.81	0.85	0.04
	教養娛樂類	135.74	100.69	0.06	0.01	0.97	0.13	101.02	0.65	0.09
	雜項類	149.05	108.42	0.37	0.06	0.95	0.14	108.44	0.47	0.07
可 支 配 所 得 最 高 20% 家 庭	總指數	1,000.00	102.40	0.02	0.02	1.04	1.04	102.38	0.55	0.55
	食物類	196.24	103.68	0.11	0.02	2.87	0.56	102.86	1.93	0.38
	衣著類	49.59	102.87	-1.90	-0.10	0.73	0.04	99.69	-0.67	-0.03
	居住類	194.38	102.07	0.07	0.01	0.44	0.09	102.30	0.60	0.12
	交通及通訊類	180.07	101.58	0.25	0.04	-0.27	-0.05	102.54	-1.25	-0.23
	醫藥保健類	44.01	103.45	-0.13	-0.01	1.07	0.05	103.19	0.84	0.04
	教養娛樂類	177.43	100.97	0.16	0.03	1.33	0.23	101.44	0.89	0.15
	雜項類	158.28	104.81	0.09	0.01	0.76	0.12	104.87	0.76	0.12

說明：由於受查者延誤或更正報價，本表所載資料於公布後3個月內均可能修正。

表4 躉售物價指數變動分析表

民國108年12月

基期：民國105年=100

類 別	權數 (%)	本月指數	本月指數與各期比較						本年指數平均		
			與上月比較 (%)	對總指數影響(百分點)	與上年同月比較 (%)	對總指數影響(百分點)	與本年6月比較 (%)	對總指數影響(百分點)	指數	與上年比較 (%)	對總指數影響(百分點)
總指數	1,000.00	99.60	-0.23	-0.23	-3.42	-3.42	-3.61	-3.61	102.22	-2.24	-2.24
國產內銷品	280.38	102.59	-0.18	-0.05	-2.26	-0.65	-2.99	-0.86	104.72	-2.40	-0.69
進口品	319.20	103.47	0.05	0.02	-2.30	-0.76	-3.79	-1.26	106.01	-1.45	-0.48
出口品	400.42	94.17	-0.51	-0.19	-5.22	-2.02	-3.92	-1.49	97.18	-2.79	-1.07
基											
一.農林漁牧業產品	31.65	94.83	-0.52	-0.02	5.11	0.14	-2.46	-0.07	94.01	1.72	0.05
1.農產品	18.14	89.85	-0.49	-0.01	12.86	0.18	1.40	0.02	87.90	3.88	0.06
2.禽畜產品	8.10	91.79	-2.86	-0.02	-7.55	-0.06	-6.01	-0.05	95.87	-2.24	-0.02
3.林產品	0.24	98.68	-0.10	0.00	-9.28	0.00	-6.16	0.00	103.90	-4.42	0.00
4.水產品	5.17	110.83	2.33	0.01	3.68	0.02	-7.59	-0.05	106.38	1.60	0.01
二.土石及礦產品	38.62	146.57	1.56	0.09	-2.35	-0.13	-5.88	-0.34	151.68	-2.27	-0.13
1.石油及天然氣	26.23	154.26	3.20	0.13	2.85	0.11	-1.19	-0.05	153.92	-3.97	-0.16
2.土石採取及其他礦產品	12.39	131.88	-2.27	-0.04	-13.20	-0.24	-15.75	-0.30	148.55	1.67	0.03
本											
三.製造業產品	898.77	97.75	-0.33	-0.29	-3.78	-3.34	-3.27	-2.87	100.30	-2.48	-2.19
1.食品及飼品	27.93	100.18	-0.03	0.00	0.41	0.01	-0.44	-0.01	100.20	0.33	0.01
2.飲料	7.02	99.63	-0.12	0.00	0.19	0.00	-0.42	0.00	99.75	0.67	0.00
3.菸類	3.10	125.52	-0.09	0.00	3.27	0.01	-0.25	0.00	124.58	2.72	0.01
4.紡織品	18.51	97.45	-0.23	0.00	-2.63	-0.05	-3.41	-0.06	99.86	0.68	0.01
5.成衣及服飾品	4.64	95.43	-0.36	0.00	-0.54	0.00	-0.80	0.00	96.00	1.46	0.01
6.皮革及其製品	4.47	98.43	-0.17	0.00	-0.78	0.00	-1.56	-0.01	99.36	0.75	0.00
7.木竹製品	2.11	93.30	-0.33	0.00	-7.59	-0.02	-5.63	-0.01	97.16	-2.50	-0.01
8.紙漿、紙、紙製品及印刷品	14.56	102.81	-0.33	0.00	-4.38	-0.07	-3.45	-0.05	105.65	-0.87	-0.01
9.石油及煤製品	44.04	131.90	3.23	0.18	4.35	0.24	2.33	0.13	130.03	-6.51	-0.39
10.化學材料及其製品與藥品	127.31	95.68	-1.01	-0.13	-9.00	-1.17	-6.32	-0.80	101.67	-9.65	-1.33
分											
11.橡膠及塑膠製品	24.49	97.46	-0.42	-0.01	-2.27	-0.05	-2.80	-0.07	99.49	0.74	0.02
12.非金屬礦物製品	16.58	95.00	-0.66	-0.01	-1.78	-0.03	-5.47	-0.09	98.13	3.35	0.05
13.基本金屬	57.39	112.13	-0.46	-0.03	-5.26	-0.35	-3.73	-0.24	116.03	-3.86	-0.26
14.金屬製品	39.99	101.12	-0.73	-0.03	-3.65	-0.15	-3.40	-0.14	103.82	-0.05	0.00
15.電子零組件	275.17	91.38	-0.63	-0.16	-5.07	-1.30	-3.65	-0.92	93.87	-1.51	-0.38
類											
16.電腦、電子產品及光學製品	70.44	87.25	-0.50	-0.03	-4.41	-0.27	-3.43	-0.21	89.56	-2.80	-0.17
17.電力設備及配備	28.87	99.02	-0.37	-0.01	-1.26	-0.04	-2.87	-0.08	100.77	1.26	0.03
18.機械設備	73.89	96.77	-0.37	-0.03	-0.81	-0.06	-2.81	-0.20	98.33	2.13	0.14
19.運輸工具及零件	43.66	97.47	-0.35	-0.01	-0.92	-0.04	-1.51	-0.06	98.32	0.57	0.02
20.家具及裝設品	5.23	100.10	-0.43	0.00	-0.89	0.00	-2.17	-0.01	101.48	2.89	0.01
21.雜項工業製品	9.36	98.82	-0.60	-0.01	-1.59	-0.01	-3.56	-0.03	101.04	2.37	0.02
加工階段											
四.水電燃氣	30.96	98.84	-0.50	-0.02	-2.75	-0.09	-9.66	-0.32	103.78	1.07	0.03
一.原材料	55.48	130.43	0.92	0.07	-2.47	-0.18	-5.71	-0.43	134.67	-2.31	-0.17
二.中間產品	376.97	100.51	-0.20	-0.08	-3.41	-1.30	-3.60	-1.37	103.27	-2.93	-1.13
三.最終產品	167.13	99.34	-0.17	-0.03	0.50	0.08	-1.96	-0.32	100.11	0.83	0.13
特殊類											
內銷品	599.58	103.11	-0.06	-0.04	-2.28	-1.40	-3.43	-2.12	105.46	-1.90	-1.17
國產品	680.81	97.81	-0.37	-0.25	-3.97	-2.67	-3.52	-2.35	100.46	-2.63	-1.76

說明：由於受查者延誤或更正報價，本表所載資料於公布後3個月內均可能修正

表5 躉售物價國產內銷品指數變動分析表

基期：民國105年=100

民國108年12月

類別	權數 (%)	本月 指數	本月指數與各期比較						本年指數平均		
			與上月 比較(%)	對總指數 影響(百分點)	與上年同月 比較(%)	對總指數 影響(百分點)	與本年6月 比較(%)	對總指數 影響(百分點)	指數	與上年比較 (%)	對總指數 影響(百分點)
總指數	1,000.00	102.59	-0.18	-0.18	-2.26	-2.26	-2.99	-2.99	104.72	-2.40	-2.40
一.農林漁牧業產品	77.53	95.04	-0.88	-0.06	8.94	0.58	-1.54	-0.11	93.15	3.32	0.22
1.農產品	39.61	88.81	-0.89	-0.03	25.47	0.68	4.63	0.15	84.83	7.49	0.22
2.禽畜產品	28.90	91.41	-2.86	-0.08	-7.55	-0.20	-6.01	-0.16	95.47	-2.24	-0.06
3.林產品	0.02	104.04	-0.30	0.00	-2.36	0.00	-0.59	0.00	104.75	-1.01	0.00
4.水產品	9.00	120.96	3.54	0.04	9.55	0.10	-7.59	-0.10	110.72	5.70	0.06
二.土石及礦產品	3.87	102.02	0.21	0.00	2.32	0.01	-1.83	-0.01	102.81	3.73	0.01
1.石油及天然氣	0.47	113.80	-3.38	0.00	-14.97	-0.01	-20.67	-0.01	133.90	5.71	0.00
2.土石採取及其他礦產品	3.40	102.44	0.78	0.00	5.61	0.02	1.87	0.01	100.59	3.38	0.01
三.製造業產品	808.17	103.92	-0.08	-0.06	-3.09	-2.54	-2.17	-1.75	106.05	-3.34	-2.75
1.食品及飼品	62.87	100.81	-0.07	0.00	0.68	0.04	-0.22	-0.01	100.79	0.05	0.00
2.飲料	15.67	100.37	0.00	0.00	0.67	0.01	0.17	0.00	100.17	0.38	0.01
3.菸類	6.53	138.00	0.00	0.00	0.00	0.00	0.00	0.00	138.00	0.00	0.00
4.紡織品	22.32	101.37	-0.20	0.00	-4.42	-0.10	-3.19	-0.07	104.24	-1.39	-0.03
5.成衣及服飾品	2.68	95.86	-0.65	0.00	-1.02	0.00	1.16	0.00	95.88	-1.72	0.00
6.皮革及其製品	1.15	95.42	0.58	0.00	0.38	0.00	-0.12	0.00	94.62	-1.94	0.00
7.木竹製品	2.22	97.07	-0.03	0.00	-2.14	0.00	-0.52	0.00	97.66	-1.35	0.00
8.紙漿、紙、紙製品及印刷品	28.66	107.59	-0.10	0.00	0.62	0.02	-1.09	-0.03	108.44	2.24	0.06
9.石油及煤製品	58.25	125.02	2.57	0.18	3.94	0.26	-0.26	-0.02	124.22	-4.05	-0.29
10.化學材料及其製品與藥品	142.49	98.54	-0.79	-0.11	-9.03	-1.32	-4.83	-0.67	104.56	-11.76	-1.84
11.橡膠及塑膠製品	24.65	101.19	0.04	0.00	-0.97	-0.02	-0.91	-0.02	102.10	-0.31	-0.01
12.非金屬礦物製品	35.93	101.32	-0.12	0.00	1.55	0.05	-2.88	-0.10	102.56	5.56	0.18
13.基本金屬	78.12	114.49	-0.46	-0.04	-6.77	-0.62	-3.69	-0.32	118.83	-4.33	-0.39
14.金屬製品	59.63	107.47	-0.50	-0.03	-2.15	-0.13	-1.50	-0.09	108.93	-0.69	-0.04
15.電子零組件	114.13	93.49	-0.37	-0.04	-5.96	-0.64	-3.07	-0.32	95.82	-3.10	-0.32
16.電腦、電子產品及光學製品	17.80	91.55	-0.39	-0.01	-2.52	-0.04	-1.72	-0.03	93.00	-3.81	-0.06
17.電力設備及配備	35.72	106.42	0.04	0.00	-1.56	-0.06	-2.10	-0.08	107.85	-0.96	-0.03
18.機械設備	36.47	103.69	-0.09	0.00	0.58	0.02	0.16	0.01	103.53	0.83	0.03
19.運輸工具及零件	55.59	100.31	-0.08	0.00	-0.24	-0.01	0.06	0.00	100.31	0.02	0.00
20.家具及裝設品	2.27	104.98	0.00	0.00	0.98	0.00	0.24	0.00	104.91	1.38	0.00
21.雜項工業製品	5.02	99.30	0.02	0.00	-0.16	0.00	-0.35	0.00	99.52	-0.21	0.00
四.水電燃氣	110.43	98.84	-0.50	-0.05	-2.75	-0.30	-9.66	-1.12	103.78	1.07	0.12
1.水	5.05	101.29	0.00	0.00	0.43	0.00	0.00	0.00	101.29	0.43	0.00
2.電	88.25	97.72	0.00	0.00	0.00	0.00	-7.75	-0.69	100.46	0.65	0.05
3.燃氣	17.12	118.49	-2.78	-0.05	-13.90	-0.30	-19.10	-0.44	137.43	2.92	0.06

說明：由於受查者延誤或更正報價，本表所載資料於公布後3個月內均可能修正。

表6 進口物價指數變動分析表

基期：民國105年=100

民國108年12月

類別	權數 (%)	本月 指數	本月指數與各期比較						本年指數平均					
			與上月 比較(%)	對總指數 影響(百分點)	與上年同月 比較(%)	對總指數 影響(百分點)	與本年6月 比較(%)	對總指數 影響(百分點)	指數	與上年比較 (%)	對總指數 影響(百分點)			
總指數	1,000.00	103.47	0.05	0.05	-2.30	-2.30	-3.79	-3.79	106.01	-1.45	-1.45			
按新台幣計價	基本分類	第1類 動物產品	12.89	112.26	0.21	0.00	4.62	0.06	1.17	0.02	110.29	4.08	0.05	
		第2類 植物產品	20.05	93.03	-0.20	0.00	-1.52	-0.03	-2.89	-0.05	94.12	-0.47	-0.01	
		第4類 調製食品、飲料、酒及菸類	20.87	97.95	-0.15	0.00	0.23	0.00	-2.11	-0.04	98.62	1.72	0.03	
		第5類 礦產品	159.25	145.49	2.52	0.55	-0.44	-0.10	-3.49	-0.78	147.83	-4.26	-0.97	
		第6類 化學或有關工業產品	113.81	90.68	-1.17	-0.12	-7.25	-0.77	-5.40	-0.55	95.34	-8.18	-0.91	
		第7類 塑、橡膠及其製品	34.45	96.52	-1.04	-0.03	-5.72	-0.19	-6.26	-0.21	101.14	-1.66	-0.05	
		第8類 皮革及其製品	4.44	96.69	-0.14	0.00	0.45	0.00	-0.75	0.00	97.22	0.25	0.00	
		第9類 木及木製品	5.37	93.51	-0.42	0.00	-9.76	-0.05	-7.53	-0.04	98.79	-3.20	-0.02	
		第10類 木漿、紙及其製品	10.20	94.99	-1.13	-0.01	-13.82	-0.15	-8.29	-0.08	101.98	-6.10	-0.06	
		第11類 紡織及其製品	15.21	98.46	-0.09	0.00	-2.00	-0.03	-2.53	-0.04	100.28	1.04	0.01	
		第13類 石料製品、玻璃及玻璃器	11.65	81.12	-1.63	-0.02	-9.79	-0.10	-11.50	-0.12	87.87	-2.37	-0.02	
		第15類 基本金屬及其製品	76.51	106.07	-0.15	-0.01	-2.80	-0.22	-2.64	-0.21	108.79	-3.92	-0.32	
		第16類 機器、電機、電視影像及聲音記錄機等設備	417.95	94.18	-0.70	-0.27	-1.74	-0.66	-3.91	-1.49	96.37	1.87	0.69	
		第17類 運輸工具	34.17	95.73	-0.32	-0.01	-0.90	-0.03	-2.00	-0.06	96.66	0.28	0.01	
		第18類 光學、計量、醫療儀器、樂器及其零件	49.28	95.32	-0.57	-0.03	-1.09	-0.05	-3.13	-0.14	97.16	2.05	0.09	
		第20類 雜項製品	8.57	98.17	-0.40	0.00	-0.46	0.00	-1.69	-0.01	99.09	2.13	0.02	
		用途別	農工原料	683.69	106.51	0.26	0.19	-2.68	-1.91	-4.19	-2.98	109.45	-2.42	-1.74
			資本用品	173.27	93.60	-0.63	-0.10	-1.75	-0.27	-3.64	-0.57	95.81	1.80	0.27
			消費用品	143.04	96.29	-0.28	-0.04	-0.97	-0.13	-1.83	-0.24	97.18	0.11	0.01
			非耐久消費用品	71.70	100.87	-0.15	-0.01	0.13	0.01	-1.05	-0.07	101.11	1.33	0.09
耐久消費用品	71.34		91.89	-0.41	-0.03	-2.12	-0.14	-2.65	-0.17	93.42	-1.15	-0.07		
總指數	1,000.00	110.22	0.70	0.70	-0.53	-0.53	-0.46	-0.46	110.58	-3.89	-3.89			
按美元計價	基本分類	第1類 動物產品	12.89	119.57	0.89	0.01	6.53	0.08	4.68	0.06	115.04	1.50	0.02	
		第2類 植物產品	20.05	99.13	0.45	0.01	0.25	0.00	0.47	0.01	98.23	-2.95	-0.05	
		第4類 調製食品、飲料、酒及菸類	20.87	104.36	0.51	0.01	2.04	0.04	1.28	0.03	102.90	-0.80	-0.02	
		第5類 礦產品	159.25	154.81	3.20	0.70	1.38	0.30	-0.14	-0.03	154.03	-6.53	-1.48	
		第6類 化學或有關工業產品	113.81	96.62	-0.51	-0.05	-5.57	-0.59	-2.13	-0.22	99.48	-10.48	-1.16	
		第7類 塑、橡膠及其製品	34.45	102.84	-0.38	-0.01	-4.00	-0.13	-3.00	-0.10	105.51	-4.10	-0.14	
		第8類 皮革及其製品	4.44	103.01	0.52	0.00	2.27	0.01	2.69	0.01	101.43	-2.25	-0.01	
		第9類 木及木製品	5.37	99.65	0.24	0.00	-8.12	-0.04	-4.32	-0.02	103.09	-5.59	-0.03	
		第10類 木漿、紙及其製品	10.20	101.24	-0.47	0.00	-12.25	-0.13	-5.11	-0.05	106.42	-8.39	-0.09	
		第11類 紡織及其製品	15.21	104.92	0.57	0.01	-0.22	0.00	0.85	0.01	104.66	-1.43	-0.02	
		第13類 石料製品、玻璃及玻璃器	11.65	86.40	-0.97	-0.01	-8.15	-0.08	-8.44	-0.09	91.63	-4.82	-0.05	
		第15類 基本金屬及其製品	76.51	112.97	0.51	0.04	-1.04	-0.08	0.73	0.06	113.46	-6.33	-0.51	
		第16類 機器、電機、電視影像及聲音記錄機等設備	417.95	100.37	-0.04	-0.02	0.05	0.02	-0.57	-0.22	100.57	-0.65	-0.24	
		第17類 運輸工具	34.17	102.02	0.34	0.01	0.91	0.03	1.40	0.04	100.88	-2.21	-0.07	
		第18類 光學、計量、醫療儀器、樂器及其零件	49.28	101.56	0.08	0.00	0.70	0.03	0.23	0.01	101.38	-0.48	-0.02	
		第20類 雜項製品	8.57	104.61	0.26	0.00	1.36	0.01	1.72	0.01	103.41	-0.40	0.00	
		用途別	農工原料	683.69	113.46	0.93	0.65	-0.91	-0.65	-0.87	-0.62	114.17	-4.82	-3.46
			資本用品	173.27	99.74	0.04	0.01	0.03	0.00	-0.30	-0.05	99.97	-0.73	-0.11
			消費用品	143.04	102.61	0.39	0.05	0.85	0.11	1.58	0.21	101.41	-2.38	-0.31
			非耐久消費用品	71.70	107.46	0.51	0.04	1.94	0.13	2.37	0.16	105.50	-1.18	-0.08
耐久消費用品	71.34		97.93	0.25	0.02	-0.34	-0.02	0.74	0.05	97.49	-3.63	-0.23		

說明：1. 表列基本分類係採國際商品統一(HS)分類系統，惟受限於版面，類別名稱經適度簡化。

2. 基本分類中，部分類章因考量對廠商或具特定性，爰不單獨公布該類章，惟納編彙計總指數。

3. 匯率採當月買賣日平均匯率，12月美元匯率為30.27。

4. 由於受查者延誤或更正報價，本表所載資料於公布後3個月內均可能修正。

表7 出口物價指數變動分析表

基期：民國105年=100

民國108年12月

類別	權數 (%)	本月 指數	本月指數與各期比較						本年指數平均			
			與上月 比較(%)	對總指數 影響(百分點)	與上年同月 比較(%)	對總指數 影響(百分點)	與本年6月 比較(%)	對總指數 影響(百分點)	指數	與上年比較 (%)	對總指數 影響(百分點)	
總指數	1,000.00	94.17	-0.51	-0.51	-5.22	-5.22	-3.92	-3.92	97.18	-2.79	-2.79	
按新台幣計價 基本分類	第1類 動物產品	6.45	101.00	-0.22	0.00	-5.62	-0.04	-9.44	-0.07	105.04	-2.01	-0.01
	第4類 調製食品、飲料、酒及菸類	6.97	94.88	-0.57	0.00	-2.44	-0.02	-2.53	-0.02	96.37	1.40	0.01
	第5類 礦產品	39.79	136.14	1.81	0.10	2.75	0.15	2.21	0.12	136.80	-6.01	-0.35
	第6類 化學或有關工業產品	62.34	95.18	-0.99	-0.06	-8.43	-0.56	-6.70	-0.44	101.00	-8.56	-0.60
	第7類 塑、橡膠及其製品	72.37	98.01	-0.97	-0.07	-8.63	-0.67	-7.22	-0.56	103.96	-6.38	-0.51
	第10類 木漿、紙及其製品	6.22	96.96	-0.08	0.00	-8.45	-0.06	-5.67	-0.04	101.37	-4.42	-0.03
	第11類 紡織及其製品	36.06	95.50	-0.32	-0.01	-4.43	-0.16	-4.47	-0.16	98.84	-0.23	-0.01
	第13類 石料製品、玻璃及玻璃器	8.26	91.38	-1.78	-0.01	-5.56	-0.04	-7.81	-0.07	96.25	1.12	0.01
	第15類 基本金屬及其製品	89.08	103.52	-0.97	-0.10	-5.64	-0.56	-5.22	-0.53	107.73	-0.80	-0.08
	第16類 機器、電機、電視影像及聲音記錄機等設備	559.60	90.00	-0.53	-0.28	-5.25	-2.79	-3.17	-1.67	92.29	-2.16	-1.13
第17類 運輸工具	34.00	95.44	-0.59	-0.02	-1.68	-0.06	-2.60	-0.09	96.92	1.22	0.04	
第18類 光學、計量、醫療儀器、樂器及其零件	55.30	85.33	-0.64	-0.03	-7.45	-0.38	-6.11	-0.31	89.18	-3.75	-0.19	
第20類 雜項製品	17.27	96.46	-0.59	-0.01	-1.60	-0.03	-3.80	-0.07	98.64	3.05	0.05	
用途別	農工原料	803.35	95.23	-0.51	-0.41	-5.92	-4.81	-4.13	-3.34	98.53	-3.17	-2.58
	資本用品	69.16	93.57	-0.64	-0.04	-1.55	-0.10	-3.30	-0.23	95.51	1.60	0.10
	消費用品	127.49	89.28	-0.43	-0.05	-2.56	-0.31	-2.92	-0.36	91.16	-2.60	-0.32
	非耐久消費用品	37.04	98.04	-0.53	-0.02	1.69	0.06	-1.64	-0.07	99.26	-1.98	-0.08
	耐久消費用品	90.45	85.99	-0.39	-0.03	-4.57	-0.37	-3.56	-0.29	88.17	-2.91	-0.24
總指數	1,000.00	100.37	0.15	0.15	-3.50	-3.50	-0.58	-0.58	101.43	-5.21	-5.21	
按美元計價 基本分類	第1類 動物產品	6.45	107.59	0.44	0.00	-3.90	-0.03	-6.30	-0.05	109.56	-4.46	-0.03
	第4類 調製食品、飲料、酒及菸類	6.97	101.14	0.10	0.00	-0.67	0.00	0.86	0.01	100.60	-1.09	-0.01
	第5類 礦產品	39.79	144.91	2.49	0.14	4.63	0.25	5.75	0.31	142.59	-8.24	-0.48
	第6類 化學或有關工業產品	62.34	101.42	-0.33	-0.02	-6.77	-0.45	-3.46	-0.23	105.39	-10.82	-0.75
	第7類 塑、橡膠及其製品	72.37	104.45	-0.31	-0.02	-6.97	-0.54	-4.00	-0.31	108.48	-8.71	-0.70
	第10類 木漿、紙及其製品	6.22	103.37	0.58	0.00	-6.78	-0.04	-2.40	-0.02	105.83	-6.77	-0.04
	第11類 紡織及其製品	36.06	101.79	0.34	0.01	-2.71	-0.10	-1.17	-0.04	103.17	-2.70	-0.10
	第13類 石料製品、玻璃及玻璃器	8.26	97.39	-1.14	-0.01	-3.85	-0.03	-4.61	-0.04	100.44	-1.39	-0.01
	第15類 基本金屬及其製品	89.08	110.31	-0.32	-0.03	-3.94	-0.39	-1.94	-0.20	112.41	-3.24	-0.32
	第16類 機器、電機、電視影像及聲音記錄機等設備	559.60	95.94	0.14	0.07	-3.53	-1.87	0.18	0.09	96.35	-4.59	-2.41
第17類 運輸工具	34.00	101.73	0.06	0.00	0.10	0.00	0.77	0.03	101.17	-1.30	-0.04	
第18類 光學、計量、醫療儀器、樂器及其零件	55.30	90.96	0.00	0.00	-5.77	-0.30	-2.86	-0.15	93.10	-6.13	-0.32	
第20類 雜項製品	17.27	102.82	0.06	0.00	0.18	0.00	-0.46	-0.01	102.96	0.52	0.01	
用途別	農工原料	803.35	101.50	0.16	0.13	-4.20	-3.42	-0.79	-0.64	102.83	-5.57	-4.53
	資本用品	69.16	99.75	0.02	0.00	0.23	0.02	0.06	0.00	99.71	-0.91	-0.06
	消費用品	127.49	95.17	0.22	0.03	-0.80	-0.10	0.44	0.05	95.16	-5.03	-0.61
	非耐久消費用品	37.04	104.49	0.12	0.01	3.55	0.14	1.77	0.07	103.60	-4.38	-0.18
	耐久消費用品	90.45	91.67	0.26	0.02	-2.83	-0.23	-0.21	-0.02	92.04	-5.35	-0.44

說明：1. 表列基本分類係採國際商品統一(HS)分類系統，惟受限於版面，類別名稱經適度簡化。

2. 基本分類中，部分類章因考量對廠商或具特定性，爰不單獨公布該類章，惟納編彙計總指數。

3. 匯率採當月買賣平均匯率，12月美元匯率為30.27。

4. 由於受查者延誤或更正報價，本表所載資料於公布後3個月內均可能修正。

表8 行政院穩定物價小組關注之重要民生物資CPI年增率

單位：%

項目群名稱	權數	106年	107年		108年												
			全年	12月	全年	1月	2月	3月	4月	5月	6月	7月	8月	9月	10月	11月	12月
米	0.36	-0.28	1.17	-1.84	-0.77	-1.52	0.29	0.03	0.03	-3.49	-0.89	-3.36	0.07	-0.68	-1.45	-0.36	2.27
麵粉、調製麵粉	0.02	-0.47	3.11	5.04	2.52	4.05	3.53	2.77	1.44	2.39	2.62	2.69	2.57	2.65	2.18	1.84	1.58
豬肉	0.99	4.06	0.18	-1.44	0.92	-0.25	-1.82	0.54	1.04	2.68	1.08	1.31	0.88	2.05	1.59	0.16	1.91
雞肉	0.91	0.12	3.27	2.62	-1.33	0.29	-1.37	-2.62	-0.66	-1.04	-0.12	-1.23	-0.50	-1.43	-1.25	-2.61	-3.40
雞蛋	0.20	-12.04	17.59	40.88	-2.03	25.36	23.16	30.21	17.89	-2.41	-6.68	-15.06	-10.28	-15.24	-20.55	-17.62	-17.22
醬油	0.07	3.80	1.98	2.78	2.13	3.04	7.43	5.94	2.40	3.98	3.84	2.50	1.58	-1.50	-0.67	-0.69	-1.65
糖	0.03	4.74	5.48	6.41	0.79	5.46	3.58	2.49	0.36	1.00	-0.18	-0.83	0.01	-0.21	-0.48	-0.78	-0.71
沙拉油、調理油	0.05	0.32	2.60	-1.08	-0.48	0.40	-0.09	-0.93	-3.03	-4.35	0.50	-2.74	0.04	-0.67	-0.14	1.65	4.02
鮮奶	0.47	6.16	6.90	5.48	0.74	4.28	3.37	3.11	3.04	1.42	-0.99	-0.71	-0.37	-0.67	-0.23	-1.35	-1.41
奶粉	0.28	0.20	0.20	0.83	1.29	1.86	0.46	0.67	0.98	1.86	1.74	1.93	1.85	1.95	1.22	0.82	0.27
速食麵	0.08	1.00	1.11	1.47	0.36	1.41	1.36	0.89	0.51	-0.01	1.04	-0.10	1.07	-0.48	-1.41	0.24	-0.08
麵包	0.54	3.36	3.65	2.45	2.83	3.19	2.69	3.67	3.81	3.66	3.14	3.15	2.39	2.67	2.10	1.98	1.52
衣服清潔劑	0.31	0.64	2.14	2.46	-2.15	-2.70	-1.84	-2.55	0.41	-2.07	-0.38	-3.40	-4.20	-4.99	-0.15	0.29	-4.08
衛生紙、面紙及紙巾	0.39	-1.35	7.98	11.56	6.04	13.48	12.39	12.93	5.40	3.86	6.72	3.41	6.88	4.34	2.08	3.61	-0.67
沐浴用品	0.25	1.48	2.48	0.38	0.10	0.91	0.32	-0.67	0.47	-0.91	0.80	-0.99	0.72	-0.65	-1.54	-0.27	3.03
牙膏、牙粉	0.14	-0.47	1.02	-7.00	-1.28	-4.75	0.12	5.55	-6.24	1.92	-2.10	-1.37	-3.63	-2.96	-4.79	0.47	3.43
洗髮精、潤絲精	0.39	3.89	-1.09	2.41	0.37	1.80	1.73	0.60	-1.27	-0.54	0.85	0.02	-2.07	-1.62	5.93	0.42	-0.94
上述17項平均	5.48	1.79	3.29	3.24	0.58	2.62	2.00	2.43	1.63	0.69	0.75	-0.46	0.04	-0.53	-0.41	-0.78	-0.95

表 9 主要國家 CPI 年增率

單位：%

	中華民國	美國	日本	中國大陸	南韓	新加坡	香港
2009 年	-0.87	-0.4	-1.4	-0.7	2.8	0.6	0.6
2010 年	0.97	1.6	-0.7	3.2	2.9	2.8	2.3
2011 年	1.42	3.2	-0.3	5.6	4.0	5.2	5.3
2012 年	1.93	2.1	-0.1	2.6	2.2	4.6	4.1
2013 年	0.79	1.5	0.3	2.6	1.3	2.4	4.3
2014 年	1.20	1.6	2.8	1.9	1.3	1.0	4.4
2015 年	-0.30	0.1	0.8	1.4	0.7	-0.5	3.0
2016 年	1.39	1.3	-0.1	2.0	1.0	-0.5	2.4
2017 年	0.62	2.1	0.5	1.6	1.9	0.6	1.5
2018 年	1.35	2.4	1.0	2.1	1.5	0.4	2.4
12 月	-0.06	1.9	0.3	1.9	1.3	0.5	2.6
2019 年	0.56	1.8	0.4	2.8	0.4	0.5	2.9
1 月	0.18	1.6	0.2	1.7	0.8	0.4	2.5
2 月	0.22	1.5	0.2	1.5	0.5	0.5	2.1
3 月	0.56	1.9	0.5	2.3	0.4	0.6	2.1
4 月	0.66	2.0	0.9	2.6	0.6	0.8	2.9
5 月	0.93	1.8	0.8	2.8	0.7	0.9	2.8
6 月	0.85	1.6	0.7	2.7	0.7	0.6	3.2
7 月	0.38	1.8	0.6	2.8	0.6	0.4	3.3
8 月	0.43	1.7	0.2	2.8	0.0	0.5	3.5
9 月	0.42	1.7	0.2	3.0	-0.4	0.5	3.3
10 月	0.38	1.8	0.2	3.7	0.0	0.4	3.1
11 月	0.59	2.1	0.5	4.5	0.2	0.6	3.0
12 月	1.13	0.7

資料來源：我國為行政院主計總處，其餘國家為 International Financial Statistics(IMF)及各國官網資料。

說明：1....表資料尚未產生。

2.2019 年美國、日本、中國大陸、新加坡及香港為 1-11 月。

表 10 CPI 變動對支出之影響－釋例說明
(108 年 12 月)

類別及重要支出項目	107 年 12 月平均每戶 各類消費分配金額 (以消費 8 萬元為例)(元)	108 年 12 月較上年同月	
		CPI 漲跌 幅度(%)	支出增減 金額(元)
消費支出	80,000	1.13	904
食物類	18,790	2.97	558
水果	1,615	13.01	210
蔬菜	898	21.97	197
外食費	6,374	1.46	93
水產品	1,172	2.02	24
麵包	448	1.52	7
雞蛋	207	-17.22	-36
肉類	1,957	-0.35	-7
鮮奶	408	-1.41	-6
衣著類	3,739	0.93	35
居住類	18,140	0.47	85
燃氣	363	-5.85	-21
交通及通訊類	12,114	-0.31	-38
油料費	2,324	4.33	101
通訊費	2,043	-6.82	-139
運輸費	2,243	-0.99	-22
醫藥保健類	3,555	1.01	36
醫療費用	1,693	1.58	27
教養娛樂類	11,419	1.12	128
雜項類	12,243	0.86	105
沐浴用品	212	3.03	6
每月至少購買 1 次	17,401	1.57	273
每季(不含每月)至少購買 1 次	11,399	2.16	246
每季購買不到 1 次	40,767	0.69	281

說明：1.由於表列各大類支出金額係依 106 年 CPI 權重及本期指數推算，

故 7 大類支出加總容或不等於總消費支出。

2.表列支出項目將配合當期漲跌幅較顯著者調整。

一、CPI 總指數為所有家庭購買消費性商品及服務價格變動的平均情況；由於每個家庭購買的內容及頻度不同，且可能差異懸殊，總指數變動與個人對物價漲跌的感受，常有落差，此種現象，各國皆然。依國外(日本、歐盟、加拿大及英國等)研究結果顯示，一般民眾對購買頻度較高商品之價格漲跌感受較為深刻，例如食物類價格短期波動，多數家庭時有感受，至於久久才購買 1 次的 3C 產品，其價格變化容易忽視。

二、在 CPI 分類指數中，購買頻度為「每月」至少購買 1 次者，12 月年增率受蔬菜及水果分別上漲 21.97% 及 13.01%，與雞蛋下跌 17.22% 交互影響，漲 1.57%。購買頻度較高之個別商品，短期價格波動顯著，民眾多有感受，然各項目漲跌互抵後，綜合指數必然較個別商品漲跌緩和。

三、本表以平均每月消費支出約 8 萬元規模之家庭為例，列舉數項重要民生用品，說明價格漲跌對支出之影響。就 12 月 CPI 年增 1.13% 而言，表示在購買相同品質與數量的商品及服務情況下，平均支出會較上年同月增 904 元。其中：

(一)支出增加項目：

1.食物類中，以水果支出增 210 元較多，蔬菜及外食費亦分別增 197 元及 93 元。

2.食物類外，以油料費支出增 101 元較多，醫療費用亦增 27 元。

(二)支出減少項目：

1.食物類中，以雞蛋支出減 36 元較多。

2.食物類外，以通訊費支出減 139 元較多，運輸費亦減 22 元。

表11 主要國際商品行情

	芝加哥穀物價格								紐約商品價格(美分/磅)				吉隆坡(美元/KG)		原油(美元/桶)	
	(美元/英斗)				(美元/英擔)											
	玉米 (期底數)	年增率 (%)	黃豆 (期底數)	年增率 (%)	小麥 (期底數)	年增率 (%)	稻米 (期底數)	年增率 (%)	糖 (期底數)	年增率 (%)	棉花 (期底數)	年增率 (%)	橡膠 (期底數)	年增率 (%)	OPEC現貨 (平均數)	年增率 (%)
2010年底	6.29	51.6	13.94	34.0	7.94	46.5	13.99	-3.9	32.12	19.2	144.81	91.5	5.05	71.8	77.45	26.8
2011年底	6.47	2.9	11.99	-14.0	6.53	-17.8	14.61	4.4	23.30	-27.5	91.80	-36.6	3.49	-30.9	107.46	38.7
2012年底	6.98	7.9	14.19	18.3	7.78	19.1	14.86	1.7	19.51	-16.3	75.14	-18.1	3.15	-9.7	109.45	1.9
2013年底	4.22	-39.5	13.13	-7.5	6.05	-22.2	15.51	4.4	16.41	-15.9	84.64	12.6	2.66	-15.6	105.87	-3.3
2014年底	3.97	-5.9	10.19	-22.4	5.90	-2.5	11.49	-25.9	14.52	-11.5	60.27	-28.8	1.91	-28.2	96.29	-9.0
2015年底	3.59	-9.6	8.71	-14.5	4.70	-20.3	11.56	0.6	15.24	5.0	63.28	5.0	1.34	-29.8	49.49	-48.6
2016年底	3.52	-1.9	9.97	14.5	4.08	-13.2	9.36	-19.0	19.51	28.0	70.65	11.6	2.30	71.6	40.76	-17.6
2017年底	3.51	-0.3	9.52	-4.5	4.27	4.7	11.68	24.8	15.16	-22.3	78.63	11.3	1.89	-17.8	52.43	28.6
2018年底	3.75	6.8	8.83	-7.2	5.03	17.8	10.10	-13.5	12.03	-20.6	72.20	-8.2	1.63	-13.8	69.78	33.1
1月	3.62	0.6	9.96	-2.8	4.52	7.4	12.44	30.4	13.23	-35.3	77.28	3.1	2.00	-28.1	66.85	27.6
2月	3.75	2.2	10.45	2.0	4.85	14.1	12.39	33.4	13.48	-30.2	81.65	8.4	1.89	-27.3	63.48	18.9
3月	3.88	6.6	10.45	10.5	4.51	5.6	12.36	25.0	12.35	-26.3	81.46	5.3	1.88	-23.6	63.76	26.7
4月	3.93	9.8	10.38	9.8	5.13	22.4	12.79	40.1	11.52	-28.2	84.68	5.5	1.86	-18.4	68.43	33.2
5月	3.94	7.4	10.19	11.6	5.26	22.3	11.56	3.3	12.79	-14.8	93.15	20.6	1.83	-20.1	74.11	50.6
6月	3.50	-5.7	8.59	-8.8	4.98	-2.5	11.61	0.9	11.86	-13.3	85.38	13.4	1.80	-6.7	73.22	62.0
7月	3.72	0.3	9.04	-9.1	5.54	16.6	11.91	-2.9	10.55	-29.2	90.28	28.1	1.79	-10.1	73.27	56.1
8月	3.51	2.6	8.33	-11.0	5.19	26.6	10.83	-13.7	10.60	-26.4	82.31	15.2	1.77	-12.4	72.26	45.7
9月	3.56	0.3	8.46	-12.6	5.09	13.6	9.78	-18.4	11.20	-17.3	76.76	11.1	1.72	-16.1	77.18	44.4
10月	3.63	4.9	8.39	-13.9	5.01	19.6	10.58	-6.3	13.19	-10.5	76.86	12.4	1.68	-12.0	79.39	43.0
11月	3.67	7.3	8.95	-9.2	5.16	26.2	10.88	-13.2	12.84	-14.9	77.16	2.8	1.61	-15.7	65.33	7.6
12月	3.75	6.8	8.83	-7.2	5.03	17.8	10.10	-13.5	12.03	-20.6	72.20	-8.2	1.63	-13.8	56.94	-8.3
2019年底	3.88	3.5	9.43	6.8	5.59	11.1	13.13	30.0	13.42	11.6	69.05	-4.4	1.92	17.8	64.04	-8.2
1月	3.77	4.1	9.15	-8.1	5.17	14.4	10.61	-14.7	12.73	-3.8	74.40	-3.7	1.91	-4.5	58.74	-12.1
2月	3.62	-3.5	8.98	-14.1	4.53	-6.6	10.39	-16.1	12.73	-5.6	71.74	-12.1	2.09	10.6	63.83	0.6
3月	3.57	-8.0	8.84	-15.4	4.58	1.6	10.85	-12.2	12.53	1.5	77.61	-4.7	2.29	21.8	66.37	4.1
4月	3.53	-10.2	8.41	-19.0	4.19	-18.3	10.28	-19.6	11.99	4.1	75.98	-10.3	2.29	23.1	70.78	3.4
5月	4.27	8.4	8.78	-13.8	5.03	-4.4	11.46	-0.9	12.10	-5.4	68.08	-26.9	2.29	25.1	69.97	-5.6
6月	4.20	20.0	9.00	4.8	5.28	6.0	11.28	-2.8	12.32	3.9	63.15	-26.0	2.32	28.9	62.92	-14.1
7月	4.00	7.5	8.64	-4.4	4.87	-12.1	11.95	0.3	12.21	15.7	63.22	-30.0	1.92	7.3	64.71	-11.7
8月	3.58	2.0	8.57	2.9	4.51	-13.1	11.67	7.8	11.14	5.1	59.05	-28.3	1.78	0.6	59.62	-17.5
9月	3.88	9.0	9.06	7.1	4.96	-2.6	12.02	22.9	11.92	6.4	59.75	-22.2	1.78	3.5	62.36	-19.2
10月	3.90	7.4	9.17	9.3	5.09	1.6	11.73	10.9	12.48	-5.4	64.44	-16.2	1.79	6.5	59.91	-24.5
11月	3.71	1.1	8.77	-2.0	5.48	6.2	12.48	14.7	12.94	0.8	64.40	-16.5	1.86	15.5	62.94	-3.7
12月	3.88	3.5	9.43	6.8	5.59	11.1	13.13	30.0	13.42	11.6	69.05	-4.4	1.92	17.8	66.48	16.8

資料來源：時報資訊商品行情網(CIP)。

附註：原油為平均數，其餘為期底數。

表12 國際金屬商品行情

	黃金	年增率 (%)	銀	年增率 (%)	白金	年增率 (%)	鋁	年增率 (%)	銅	年增率 (%)	鎳	年增率 (%)	鉛	年增率 (%)	錫	年增率 (%)	鋅	年增率 (%)
	(美元/每盎司)						(美元/每噸)											
2010年底	1,410.3	27.7	30.63	80.3	1,731	18.1	2,460.8	12.0	9,650.0	31.4	24,708	33.9	2,563.5	6.7	26,920	59.6	2,444.0	-3.4
2011年底	1,531.0	8.6	28.18	-8.0	1,354	-21.8	1,994.5	-18.9	7,590.0	-21.3	18,724	-24.2	2,011.0	-21.6	19,148	-28.9	1,827.3	-25.2
2012年底	1,664.0	8.7	29.95	6.3	1,523	12.5	2,041.0	2.3	7,907.0	4.2	16,998	-9.2	2,316.5	15.2	23,380	22.1	2,049.5	12.2
2013年底	1,201.5	-27.8	19.50	-34.9	1,358	-10.8	1,754.8	-14.0	7,375.8	-6.7	13,832	-18.6	2,190.5	-5.4	22,335	-4.5	2,053.0	0.2
2014年底	1,199.3	-0.2	15.97	-18.1	1,210	-10.9	1,825.0	4.0	6,368.0	-13.7	15,074	9.0	1,843.0	-15.9	19,434	-13.0	2,167.0	5.6
2015年底	1,062.3	-11.4	13.82	-13.5	872	-27.9	1,500.3	-17.8	4,705.8	-26.1	8,780	-41.8	1,797.0	-2.5	14,591	-24.9	1,592.8	-26.5
2016年底	1,145.9	7.9	16.24	17.5	899	3.1	1,704.0	13.6	5,523.0	17.4	9,964	13.5	1,999.5	11.3	21,205	45.3	2,557.8	60.6
2017年底	1,291.0	12.7	16.86	3.8	925	2.9	2,256.0	32.4	7,207.0	30.5	12,706	27.5	2,484.8	24.3	20,096	-5.2	3,337.5	30.5
2018年底	1,279.0	-0.9	15.29	-9.3	788	-14.8	1,862.8	-17.4	5,949.0	-17.5	10,605	-16.5	2,007.0	-19.2	19,520	-2.9	2,518.5	-24.5
1月	1,345.1	10.9	17.23	-0.3	1,003	1.2	2,219.0	22.3	7,078.8	18.1	13,560	37.0	2,620.5	10.5	21,855	10.5	3,595.5	26.0
2月	1,317.9	5.0	16.44	-10.1	979	-4.9	2,153.5	12.2	6,894.5	15.6	13,744	25.8	2,496.0	10.7	21,640	12.7	3,477.0	23.4
3月	1,323.9	6.3	16.28	-9.9	936	-0.4	1,986.8	1.8	6,679.3	14.8	13,253	33.0	2,394.5	2.7	21,175	4.7	3,284.0	19.4
4月	1,313.2	3.7	16.38	-5.9	905	-4.3	2,256.5	18.6	6,770.0	18.6	13,593	44.5	2,321.0	1.6	21,315	6.6	3,125.5	19.4
5月	1,305.4	3.1	16.55	-4.4	907	-4.2	2,289.3	18.9	6,844.8	21.0	15,158	69.9	2,446.0	16.5	20,630	1.0	3,097.5	19.7
6月	1,250.5	0.7	16.03	-2.7	851	-7.7	2,153.5	12.5	6,625.0	11.8	14,823	58.6	2,405.3	5.8	19,830	-2.0	2,906.5	5.6
7月	1,221.0	-3.7	15.43	-7.9	831	-11.4	2,060.8	8.7	6,279.3	-0.9	13,939	37.1	2,140.5	-7.2	20,175	-3.0	2,676.0	-3.9
8月	1,202.5	-8.3	14.65	-15.5	792	-19.7	2,101.5	0.1	5,968.0	-11.7	12,708	8.2	2,057.5	-13.1	19,053	-8.7	2,461.8	-21.6
9月	1,187.3	-7.5	14.30	-15.2	815	-11.4	2,048.0	-1.5	6,263.5	-2.6	12,507	20.1	2,022.8	-18.8	18,860	-9.5	2,658.5	-17.1
10月	1,215.0	-4.3	14.34	-14.7	834	-8.9	1,934.8	-9.7	6,036.5	-11.4	11,426	-6.8	1,901.5	-20.9	19,138	-1.9	2,551.8	-23.2
11月	1,217.6	-4.9	14.23	-14.1	805	-14.4	1,957.3	-3.8	6,227.0	-7.5	11,136	0.8	1,960.5	-20.6	18,398	-6.6	2,655.0	-16.4
12月	1,279.0	-0.9	15.29	-9.3	788	-14.8	1,862.8	-17.4	5,949.0	-17.5	10,605	-16.5	2,007.0	-19.2	19,520	-2.9	2,518.5	-24.5
2019年底	1,514.8	18.4	18.05	18.1	952	20.8	1,781.3	-4.4	6,149.0	3.4	13,950	31.5	1,913.5	-4.7	17,178	-12.0	2,279.5	-9.5
1月	1,323.3	-1.6	16.07	-6.7	821	-18.1	1,892.0	-14.7	6,151.3	-13.1	12,407	-8.5	2,099.5	-19.9	20,930	-4.2	2,730.0	-24.1
2月	1,319.2	0.1	15.81	-3.8	871	-11.0	1,889.5	-12.3	6,555.5	-4.9	12,969	-5.6	2,145.3	-14.1	21,747	0.5	2,813.5	-19.1
3月	1,295.4	-2.2	15.10	-7.2	850	-9.2	1,893.0	-4.7	6,486.5	-2.9	12,897	-2.7	2,001.5	-16.4	21,447	1.3	2,999.8	-8.7
4月	1,282.3	-2.4	14.98	-8.5	889	-1.8	1,783.0	-21.0	6,426.8	-5.1	12,132	-10.8	1,904.5	-17.9	19,741	-7.4	2,960.0	-5.3
5月	1,295.6	-0.8	14.48	-12.5	791	-12.8	1,773.0	-22.6	5,806.0	-15.2	11,972	-21.0	1,794.5	-26.6	18,825	-8.7	2,668.0	-13.9
6月	1,409.0	12.7	15.22	-5.1	818	-3.9	1,779.8	-17.4	5,982.0	-9.7	12,617	-14.9	1,917.0	-20.3	18,833	-5.0	2,565.0	-11.7
7月	1,427.6	16.9	16.48	6.8	873	5.1	1,771.3	-14.0	5,902.3	-6.0	14,452	3.7	1,998.5	-6.6	17,315	-14.2	2,441.5	-8.8
8月	1,528.4	27.1	18.39	25.5	939	18.6	1,724.3	-17.9	5,655.8	-5.2	18,004	41.7	2,013.0	-2.2	16,350	-14.2	2,212.0	-10.1
9月	1,485.3	25.1	17.25	20.6	900	10.4	1,701.5	-16.9	5,695.3	-9.1	17,219	37.7	2,126.8	5.1	15,910	-15.6	2,428.5	-8.7
10月	1,511.0	24.4	18.05	25.9	936	12.2	1,754.0	-9.3	5,769.5	-4.4	16,680	46.0	2,171.3	14.2	16,490	-13.8	2,525.0	-1.1
11月	1,460.2	19.9	16.96	19.2	894	11.1	1,792.0	-8.4	5,843.3	-6.2	13,618	22.3	1,922.8	-1.9	16,504	-10.3	2,299.5	-13.4
12月	1,514.8	18.4	18.05	18.1	952	20.8	1,781.3	-4.4	6,149.0	3.4	13,950	31.5	1,913.5	-4.7	17,178	-12.0	2,279.5	-9.5

資料來源：倫敦金銀市場協會(LBMA)、倫敦鈾鉍市場協會(LPPM)、倫敦金屬交易所(LME)

附註：資料為期底數。

表13 受僱員工薪資調查統計指標

	受僱員工人數			工業及服務業											
	工業及服務業合計 (千人)	工業部門 (千人)	服務業部門 (千人)	進入人數		退出人數		每人每月工時			每人每月總薪資				
				(千人)	進入率 (%)	(千人)	退出率 (%)	(小時)	加班工時		(元)	經常性薪資		加班費	
									(小時)	年增數 (小時)		(元)	年增率 (%)	(元)	年增率 (%)
2010年	6,694	2,991	3,703	189	2.83	167	2.51	181.1	8.8	2.5	44,646	36,233	1.71	1,446	39.31
2011年	6,930	3,100	3,831	181	2.62	165	2.38	178.7	8.4	-0.4	45,961	36,735	1.39	1,421	-1.73
2012年	7,075	3,138	3,937	165	2.34	155	2.20	178.4	8.0	-0.4	46,109	37,193	1.25	1,399	-1.55
2013年	7,204	3,172	4,032	172	2.40	160	2.22	177.1	8.5	0.5	46,174	37,552	0.97	1,506	7.65
2014年	7,381	3,238	4,144	188	2.56	173	2.35	177.9	8.6	0.1	47,832	38,218	1.77	1,556	3.32
2015年	7,532	3,279	4,253	177	2.36	167	2.22	175.3	8.3	-0.3	49,024	38,712	1.29	1,562	0.39
2016年	7,637	3,294	4,343	174	2.29	165	2.17	169.6	8.5	0.2	49,266	39,213	1.29	1,656	6.02
2017年	7,769	3,337	4,432	182	2.35	171	2.20	169.6	8.0	-0.5	50,480	39,928	1.82	1,724	4.11
2018年	7,877	3,376	4,500	186	2.37	178	2.26	169.4	8.1	0.1	52,407	40,959	2.58	1,820	5.57
10月	7,912	3,388	4,524	183	2.32	172	2.18	177.5	8.2	0.0	45,933	41,229	2.62	1,880	6.64
11月	7,925	3,393	4,532	158	2.00	145	1.83	177.0	7.8	-0.3	46,937	41,239	2.60	1,798	1.99
12月	7,933	3,394	4,539	147	1.86	139	1.76	171.2	7.8	-0.3	50,869	41,378	2.09	1,811	2.20
2019年1至10月	7,957	3,392	4,564	192	2.41	186	2.33	167.8	7.8	-0.3	54,148	41,798	2.23	1,822	-0.11
1月	7,941	3,392	4,550	164	2.07	156	1.96	181.8	7.6	-0.5	94,136	41,694	2.31	1,737	-2.03
2月	7,919	3,382	4,537	149	1.88	172	2.16	128.8	7.2	-0.2	54,259	41,235	1.98	1,735	3.89
3月	7,927	3,387	4,541	204	2.58	196	2.47	166.5	7.9	-0.4	46,432	41,659	2.21	1,837	-1.02
4月	7,931	3,387	4,544	184	2.32	180	2.27	165.6	8.1	-0.2	47,766	41,751	2.55	1,885	3.06
5月	7,937	3,387	4,550	172	2.17	167	2.10	178.6	8.1	-0.2	50,299	41,888	2.46	1,895	2.88
6月	7,942	3,389	4,552	183	2.30	178	2.24	159.2	7.9	-0.3	48,595	41,762	2.33	1,867	1.30
7月	7,990	3,404	4,586	249	3.14	201	2.53	182.9	7.5	-0.7	53,133	41,953	2.49	1,755	-4.88
8月	7,994	3,400	4,594	220	2.75	216	2.70	175.2	7.7	-0.4	50,956	42,102	2.14	1,801	-1.85
9月	7,990	3,396	4,594	211	2.64	215	2.68	163.2	7.7	-0.5	49,325	41,872	1.78	1,827	-1.93
10月	7,997	3,398	4,598	183	2.29	177	2.21	176.2	8.0	-0.2	46,666	42,060	2.02	1,880	0.00
增減值	與上月比較	7	2	4	-28	-0.35	-38	-0.47	13.0	0.3	-2,659	188		53	
	與上年同月比較	85	10	74	0	-0.03	5	0.03	-1.3	-0.2	733	831		0	
	與上年同期比較	91	19	71	-1	-0.04	0	-0.03	-0.6	-0.3	1,035	910		-2	
增(減)率	與上月比較	0.08	0.06	0.10	-13.08		-17.68		7.97	3.90	-5.39	0.45		2.90	
	與上年同月比較	1.08	0.32	1.65	-0.07		2.65		-0.73	-2.44	1.60	2.02		0.00	
	與上年同期比較	1.15	0.58	1.59	-0.42		-0.03		-0.36	-3.70	1.95	2.23		-0.11	

編製單位：行政院主計總處

說明：1.每人每月總薪資係指受僱員工（不含執行業務所得者）每月經常性薪資（含本薪與按月給付之固定津貼及獎金）及非經常性薪資（含加班費、年終獎金、非按月發放之績效獎金與全勤獎金等）之報酬總額；但不含雇主負擔或提撥之保險費、退休金與資遣費等非薪資報酬。

2.本月底受僱員工人數=上月底受僱員工人數+本月進入人數-本月退出人數，但年平均資料本等式不成立，主因受僱員工人數年資料為各月平均數，非年底人數。

3.本統計結果不含農業、政府機關、公私立學校、研究發展服務業、宗教、職業團體及類似組織等行業，且教育業僅涵蓋「其他教育及教育輔助業」，如各類補習班、才藝班、汽車駕駛訓練班及代辦留（遊）學服務等。

4.自2019年1月起參照「105年工業及服務業普查統計結果」及「中華民國行業標準分類第10次修訂版」校正歷年時間數列資料。

表14 消費者物價指數查價項目漲跌分析
(108年12月)

- 一、105年基期消費者物價指數共調查368個查價項目群，如以民國105年為100，108年12月總指數為102.65，表示108年12月368個查價項目群漲跌加權平均後，較105年上漲2.65%。
- 二、若扣除荔枝、芒果及桃子3項本月非屬產季水果，365項漲跌分布情形如下：

		上 漲				持 平	下 跌					
		0%~3%	3%~5%	5%~10%	超過10%		0%~3%	3%~5%	5%~10%	超過10%		
與上月 比較	項數	153	122	10	9	12	75	137	107	13	11	6
	權數	48.3	46.1	0.8	0.6	0.8	24.7	27.0	22.6	3.2	0.8	0.4
與上年 同月比較	項數	259	169	27	24	39	12	94	72	12	9	1
	權數	68.8	55.1	8.4	2.8	2.6	4.4	26.7	19.7	4.3	2.5	0.2

三、12月CPI查價項目較上月變動率(%；105年=100)：

查價項目	權數	指數	變動率	查價項目	權數	指數	變動率
△ 77 絲瓜	0.02	91.38	27.47	◎ 1 米	0.36	101.71	1.90
△ 74 大黃瓜	0.02	91.14	26.39	△ 253 計程車資	0.36	101.86	1.87
◎ 64 空心菜	0.01	90.30	20.79	126 沙拉油、調理油	0.05	105.48	1.85
◎ 63 青江白菜	0.02	87.25	19.73	△ 165 冰品	0.07	105.71	1.81
◎ 61 小白菜	0.03	88.73	19.04	353 鐘、錶	0.45	101.53	1.79
341 檳榔	0.27	87.60	18.35	△ 84 敏豆	0.03	78.55	1.70
79 扁蒲	0.01	89.33	15.83	◎ 44 魚漿製品	0.20	108.58	1.67
△ 62 包心白菜	0.06	75.51	14.39	227 照明燈管及燈泡	0.05	98.99	1.60
△ 69 莧菜	0.00	91.40	13.05	226 茶具	0.06	103.82	1.57
△ 99 櫻桃	0.05	105.39	12.99	35 新鮮小卷	0.07	118.43	1.55
◎ 100 香蕉	0.09	64.24	11.97	256 機票	1.23	99.61	1.45
△ 117 柿子	0.23	125.12	11.49	△ 37 蝦蟹類	0.23	110.27	1.44
△ 98 火龍果	0.09	65.59	9.81	△ 29 秋刀魚	0.04	106.08	1.43
◎ 108 番石榴	0.18	114.91	7.63	△ 259 網際網路費	0.56	90.11	1.43
◎ 75 小黃瓜	0.03	82.64	7.53	189 男鞋	0.37	100.43	1.42
△ 53 蒜頭	0.02	93.07	6.32	◎ 169 餅乾	0.26	100.67	1.39
◎ 72 其他葉菜(芥菜、茼蒿、油菜等)	0.06	86.26	6.17	23 鯧魚	0.11	105.69	1.36
△ 71 韭菜(花)	0.01	101.79	6.10	◎ 151 熟食肉類	0.25	106.87	1.36
△ 68 芥藍菜	0.01	89.93	5.56	320 運動用具	0.27	104.51	1.36
△ 57 茭白筍	0.01	97.07	5.50	128 鹽、甘味調味料	0.02	104.71	1.35
◎ 107 梨子	0.18	94.84	5.30	213 其他家具(梳粧台、嬰兒床、整理箱等)	0.08	104.11	1.29
△ 54 竹筍	0.01	95.34	4.92	◎ 30 鮭魚	0.10	103.18	1.26
143 運動及機能性飲料	0.03	103.27	4.79	◎ 87 菇類	0.08	100.88	1.24
△ 49 馬鈴薯	0.01	98.15	4.13	◎ 104 奇異果	0.07	99.05	1.21
349 衛生棉	0.09	99.71	4.01	△ 124 其他乳製品(調味乳、鮮奶油、乾酪等)	0.10	104.02	1.17
25 土魷、馬加魚	0.05	115.46	3.72	311 電腦	1.01	97.34	1.14
◎ 70 甘薯葉	0.02	80.99	3.48	◎ 20 雞蛋	0.20	94.82	1.13
249 柴油	0.02	128.13	3.39	209 櫥櫃	0.19	106.20	1.08
△ 144 礦泉水	0.05	94.08	3.25	289 隱形眼鏡	0.05	97.73	1.05
138 茶葉(粉、包、精)	0.22	103.70	3.20	△ 10 其他穀類及其製品(芝麻、麵筋、水餃皮等)	0.09	104.49	1.01
182 女用內衣褲	0.28	102.42	3.16	39 蚵(牡蠣)	0.04	107.31	0.98
△ 347 沐浴用品	0.25	107.36	2.96	172 男西裝	0.04	105.14	0.95
225 鍋具	0.11	102.08	2.69	317 電視機	0.54	80.57	0.95
◎ 137 包裝茶飲料	0.21	109.14	2.64	△ 33 鱸魚	0.05	98.37	0.91
◎ 246 92無鉛汽油	0.42	123.30	2.64	△ 45 其他加工水產品(鹹魚、魚鬆、鮭魚乾等)	0.15	114.92	0.90
◎ 247 95無鉛汽油	2.00	121.78	2.46	△ 92 乾豆(花生、紅豆、綠豆等)	0.09	100.37	0.89
◎ 112 西瓜	0.04	88.45	2.40	△ 130 糖	0.03	111.58	0.86
220 烹飪小家電	0.05	96.02	2.36	338 運動費用	0.25	101.59	0.82
△ 248 98無鉛汽油	0.26	119.62	2.32	55 芋	0.02	79.84	0.80
△ 78 苦瓜	0.03	80.46	2.05	◎ 232 其他家用品(保鮮膜、菜刀、殺蟲劑等)	0.49	104.62	0.80

三、12月CPI查價項目較上月變動率(%；105年=100；續1)：

查價項目	權數	指數	變動率	查價項目	權數	指數	變動率
58 蘆筍	0.00	100.50	0.79	◎ 147 米類調理食品	0.16	104.87	0.19
176 男用內衣褲	0.09	97.94	0.79	41 其他貝類及水產品(海參、蜆、海瓜子等)	0.07	114.16	0.18
233 家事服務費	0.18	102.22	0.77	195 住宅租金	14.22	103.23	0.17
119 蜜餞	0.03	120.09	0.73	△ 315 其他文具(筆、釘書機等)	0.13	102.10	0.17
141 咖啡包(粉、豆)	0.13	104.16	0.73	136 其他酒	0.31	102.77	0.15
368 其他費用(複印費、刻印費等)	0.25	106.70	0.72	190 女鞋	0.49	107.97	0.15
◎ 11 豬肉	0.99	105.56	0.70	218 電扇	0.03	103.13	0.15
△ 134 啤酒	0.27	101.52	0.70	194 其他配件(帽子、皮帶等)	0.18	103.20	0.14
◎ 123 發酵乳及優格	0.14	106.24	0.68	127 其他食用油(橄欖油、葵花籽油、葡萄籽油等)	0.16	104.51	0.13
354 皮包及行李箱	0.66	98.07	0.68	◎ 160 中式以外料理	0.68	105.45	0.13
14 其他家畜(羊肉)	0.04	111.31	0.66	291 其他醫療保健用品(耳溫槍、眼鏡清潔劑等)	0.29	102.24	0.13
307 高中以上課業補習費	0.48	107.64	0.65	223 其他家庭耐久設備(熨斗、烘碗機等)	0.28	102.02	0.11
△ 90 海帶、紫菜	0.05	102.24	0.63	337 視唱中心費用	0.09	105.22	0.11
22 嘉臘魚、赤鯨	0.02	113.65	0.62	343 保養品	1.06	103.83	0.09
210 床(床墊)	0.24	102.97	0.61	356 保母費	0.40	92.12	0.09
333 國外旅遊團費	2.02	104.55	0.61	3 米粉、飯條及其他米類製品	0.03	106.01	0.08
◎ 145 其他包裝飲料(豆類、雜糧飲料等)	0.10	106.64	0.59	133 米酒	0.03	100.84	0.08
◎ 102 柑橘	0.38	84.28	0.54	228 燈具、燈飾	0.03	96.22	0.07
△ 27 虱目魚	0.07	95.33	0.53	◎ 118 其他水果(榴槤、百香果、椰子、柚子等)	0.04	103.42	0.06
28 石斑魚	0.05	103.49	0.52	310 其他補習費	0.05	103.51	0.06
◎ 93 豆類製品	0.20	106.15	0.52	◎ 159 中式餐廳料理	1.41	106.41	0.04
264 汽、機車零配件(不含輪胎)	0.15	102.05	0.51	12 豬內臟	0.03	98.23	0.01
131 蜂蜜、果醬	0.03	103.32	0.50	△ 267 停車費	0.46	106.16	0.01
△ 167 巧克力	0.04	102.71	0.47	◎ 95 菓子	0.06	122.09	0.00
243 自行車	0.14	103.55	0.43	◎ 153 中式早點	0.51	105.81	0.00
286 其他藥品(止痛藥、避孕藥等)	0.09	104.29	0.41	◎ 154 西式早點	0.48	105.38	0.00
△ 132 其他調味品(調味醬、醋、高湯罐頭等)	0.13	104.00	0.38	◎ 155 西式速食	0.24	106.98	0.00
△ 152 其他調理食品(雞塊、調理包等)	0.09	101.20	0.36	◎ 157 中式麵食	1.03	105.99	0.00
346 紙尿布(褲)	0.19	101.81	0.35	△ 158 火鍋	0.29	109.45	0.00
9 麵粉、調製麵粉	0.02	105.57	0.34	◎ 162 其他家外食物(鹽酥雞、蚵仔麵線、臭豆腐等)	0.41	107.84	0.00
2 糯米	0.02	94.34	0.31	163 幼兒園點心費	0.12	102.04	0.00
◎ 170 糕餅點心	0.31	106.80	0.30	164 學生營養午餐	0.13	104.13	0.00
△ 139 碳酸飲料	0.07	102.48	0.29	188 學生制服	0.09	105.21	0.00
183 其他女衣著(睡衣、孕婦裝、泳衣、襪子等)	0.15	102.02	0.29	193 其他衣著服務(男、女裝定製工資、衣著修補費等)	0.03	111.19	0.00
313 消耗性電腦器材	0.04	109.39	0.29	196 學校住宿費	0.36	101.11	0.00
◎ 15 雞肉	0.91	102.19	0.28	199 塗料	0.02	101.54	0.00
215 空氣淨化及除濕設備	0.11	94.10	0.26	202 水電工工資	0.34	103.58	0.00
◎ 156 中式米食	2.04	106.27	0.25	234 住宅管理費	0.83	101.00	0.00
219 熱水器	0.07	99.99	0.25	235 其他家庭管理費用(洗水塔、家電維修費、開(配)鎖費等)	0.05	102.50	0.00
16 其他家禽(新鮮鴨肉、鵝肉等)	0.04	99.23	0.24	237 桶裝瓦斯	0.28	112.75	0.00
331 旅館住宿費	1.10	94.56	0.24	△ 238 家庭用水	0.22	100.90	0.00
323 寵物及其必需品(含設備)	0.42	103.05	0.23	△ 239 家庭用電	1.21	92.39	0.00
△ 18 貢丸	0.06	105.40	0.22	△ 240 垃圾清潔費	0.07	99.17	0.00
308 語言學習費	0.08	105.89	0.22	250 其他油料(潤滑油、機油等)	0.05	101.18	0.00
125 麻油、香油	0.04	107.33	0.21	△ 251 公共汽車票	0.17	99.53	0.00
◎ 171 其他休閒食品(洋芋片、口香糖、瓜子等)	0.24	104.32	0.21	252 客運汽車票	0.11	118.53	0.00
201 油漆工資	0.20	103.11	0.21	△ 254 火車票	0.50	101.46	0.00
◎ 26 吳郭魚	0.10	100.33	0.20	△ 255 捷運車票	0.20	90.35	0.00
42 小魚乾	0.06	105.13	0.20	257 其他運費(宅急便、一般貨運、機車托運等)	0.25	104.74	0.00
△ 142 果蔬汁	0.10	104.84	0.20	258 郵資	0.03	144.28	0.00

表14-2

三、12月CPI查價項目較上月變動率(%；105年=100；續2)：

查價項目	權數	指數	變動率	查價項目	權數	指數	變動率
◎ 261 固網電話費	0.28	100.17	0.00	265 汽車保養及修理	1.03	106.68	-0.01
262 其他電訊服務費(電話裝置費、網路資訊網路設定費等)	0.01	100.00	0.00	△ 56 薑	0.02	107.47	-0.02
263 汽、機車輪胎	0.14	94.62	0.00	318 樂器	0.17	101.03	-0.02
266 機(自行)車修理費	0.32	103.78	0.00	△ 350 洗髮精、潤絲精	0.39	102.77	-0.02
268 車輛通行費	0.16	101.03	0.00	203 其他工資(水泥工資、木工工資等)	0.36	101.85	-0.03
269 車輛檢驗費	0.04	100.00	0.00	△ 32 鱈魚	0.12	107.43	-0.04
270 其他(拋錨拖吊費、租車費、駕照費等)	0.19	99.59	0.00	◎ 6 麵包	0.54	109.62	-0.05
△ 271 醫院掛號費	0.16	110.85	0.00	197 門窗設備	0.10	103.71	-0.06
◎ 272 診所掛號費	0.28	118.67	0.00	216 洗衣及乾衣設備	0.13	100.66	-0.06
◎ 273 門診基本部分負擔	0.34	104.59	0.00	296 期刊	0.04	102.96	-0.07
274 病房自付費	0.21	109.04	0.00	204 床包(單)組、毯子及涼被	0.19	105.35	-0.09
◎ 275 其他自付費(處方藥品自付費、手術費及檢驗費等)	0.34	101.72	0.00	△ 21 其他蛋類(皮蛋、鹹鴨蛋等)	0.05	102.30	-0.10
276 假牙及矯正費	0.57	103.69	0.00	89 乾香菇	0.11	101.64	-0.13
277 醫療看護費	0.05	102.62	0.00	283 外用藥	0.13	111.36	-0.14
△ 278 其他醫療費(民俗及美容醫療等健保不給付之醫療項目)	0.11	99.60	0.00	198 衛浴器材	0.05	103.12	-0.16
280 中式成藥及方劑	0.13	100.02	0.00	206 毛巾	0.06	98.97	-0.18
281 感冒藥	0.03	104.04	0.00	31 黃花魚	0.03	96.26	-0.19
282 胃腸藥	0.04	108.73	0.00	293 考試用書及參考書	0.13	102.74	-0.19
290 復健器具	0.07	101.04	0.00	344 美容(髮)器材	0.08	95.79	-0.19
◎ 295 報紙	0.06	104.22	0.00	36 烏賊	0.05	113.04	-0.20
297 公立幼兒園學雜費	0.04	100.52	0.00	△ 7 蛋糕	0.27	104.02	-0.22
298 私立幼兒園學雜費	0.40	108.17	0.00	334 國內旅遊團費	0.60	100.87	-0.22
299 小學學雜費	0.03	100.83	0.00	△ 351 其他美容及衛生用品(牙刷、牙線及化妝棉等)	0.22	100.30	-0.22
300 國中學雜費	0.07	100.97	0.00	△ 140 包裝咖啡飲料	0.04	106.61	-0.24
301 公立高中高職學雜費	0.07	105.66	0.00	279 中藥材	0.25	100.34	-0.24
302 私立高中高職學雜費	0.20	101.52	0.00	292 教科書	0.42	105.56	-0.26
303 公立大專學雜費	0.24	100.35	0.00	8 麥片(粉)	0.05	98.86	-0.27
304 私立大專學雜費	0.88	100.01	0.00	325 盆栽及園藝用品	0.11	104.84	-0.27
305 安親課輔費	0.65	101.83	0.00	122 奶粉	0.28	101.25	-0.30
306 國中課業補習費	0.74	102.00	0.00	149 肉鬆	0.05	104.64	-0.30
309 電腦學習費	0.01	102.08	0.00	352 金飾及珠寶	0.55	108.85	-0.30
327 音樂學習費	0.26	105.03	0.00	△ 17 香腸	0.12	104.97	-0.31
328 其他技藝學習費(舞蹈、繪畫等)	0.32	101.32	0.00	221 瓦斯爐、排油煙機	0.05	101.44	-0.32
329 電影票	0.08	101.93	0.00	212 家用裝飾品	0.02	98.50	-0.33
330 藝文休閒活動及運動競賽入場券	0.07	104.53	0.00	242 機車	0.82	98.04	-0.33
△ 335 有線電視租用費	0.37	99.43	0.00	342 彩粧及香水	0.30	99.13	-0.33
336 相片沖洗及照像費	0.03	103.94	0.00	△ 166 甜品	0.05	104.51	-0.34
339 其他娛樂服務費(影碟租金、網加費用等)	0.25	106.92	0.00	211 桌椅	0.14	104.60	-0.34
△ 340 香菸	1.49	136.60	0.00	287 其他保健食品(卵磷脂、蜆精、酵母粉等)	0.66	99.84	-0.34
357 其他個人照顧服務(不含醫療看護)	0.88	105.52	0.00	241 汽車	3.06	98.23	-0.36
360 其他理容服務費(做臉、塑身等)	0.21	105.21	0.00	314 紙製品	0.05	104.56	-0.37
△ 361 婚喪喜慶用品	0.27	104.44	0.00	214 冷暖氣設備	0.28	95.03	-0.38
362 婚喪喜慶費用	0.62	101.47	0.00	◎ 148 麵類調理食品	0.20	103.92	-0.39
363 土地代書費	0.11	100.81	0.00	355 其他個人隨身用品(太陽眼鏡、傘等)	0.33	101.51	-0.41
364 金融服務支出	0.10	97.86	0.00	91 蔬菜罐頭	0.05	105.37	-0.43
365 人身保險	4.50	99.83	0.00	207 其他家用紡織品(窗簾布、椅墊、桌巾等)	0.15	104.75	-0.43
366 產物保險	0.21	92.62	0.00	△ 4 速食麵	0.08	102.63	-0.44
367 考試報名費	0.03	101.24	0.00	312 其他電腦設備及軟體	0.38	97.77	-0.45
208 沙發	0.15	98.20	-0.01	△ 94 其他加工蔬菜(熟筍、鹹菜、蘿蔔乾等)	0.08	103.96	-0.47
244 行動電話	0.43	80.24	-0.01	192 洗衣(鞋)工資	0.07	105.99	-0.47

表14-3

三、12月CPI查價項目較上月變動率(%；105年=100；續完)：

查價項目	權數	指數	變動率	查價項目	權數	指數	變動率
285 燕窩、雞精	0.12	100.26	-0.49	177 其他男衣著(襪子、泳褲、睡衣等)	0.05	95.61	-2.58
288 一般眼鏡	0.26	96.88	-0.49	△ 40 其他魚類(紅目鱧、草魚、旗魚等)	0.09	105.03	-2.61
◎ 121 鮮奶	0.47	114.44	-0.50	△ 180 女上衣	0.58	100.29	-2.63
19 其他肉類製品(火腿、臘肉、肉類罐頭等)	0.05	108.37	-0.52	120 其他加工水果(葡萄乾、水果罐頭等)	0.04	106.64	-2.65
△ 168 糖果	0.05	108.65	-0.55	186 童褲(裙)	0.05	98.25	-2.90
205 枕頭、被胎	0.17	99.81	-0.57	△ 111 葡萄	0.12	95.06	-3.02
△ 358 洗、剪髮	0.28	105.42	-0.61	◎ 103 柳丁	0.09	72.98	-3.13
321 玩具	0.31	96.44	-0.64	◎ 260 行動通訊費	1.81	83.57	-3.23
222 飲用水設備	0.08	99.24	-0.65	◎ 88 其他蔬菜(菜豆、南瓜、辣椒等)	0.03	93.22	-3.35
294 一般書籍	0.15	100.43	-0.66	◎ 46 蘿蔔	0.06	72.21	-3.77
△ 13 牛肉、牛內臟	0.40	104.83	-0.69	173 男外套	0.19	108.44	-4.10
◎ 101 鳳梨	0.04	92.04	-0.78	△ 229 衣服清潔劑	0.31	98.32	-4.10
316 家用音響產品及影碟機	0.15	102.63	-0.78	96 釋迦	0.06	100.70	-4.21
146 其他沖泡飲料材料(麥芽飲品、可可、薏仁粉等)	0.08	101.65	-0.80	178 女洋裝	0.14	92.07	-4.29
150 肉乾	0.06	105.78	-0.84	185 童上衣	0.13	109.69	-4.48
◎ 38 蛤蜊	0.08	151.66	-0.88	◎ 115 蘋果	0.16	96.59	-4.77
187 兒童內衣褲及其他(內衣(褲)、泳衣(褲)等)	0.04	100.83	-0.94	△ 65 芹菜	0.03	79.04	-4.86
43 魚貝罐頭	0.04	100.51	-0.95	◎ 85 綠花椰菜	0.07	86.20	-4.86
24 白帶魚	0.05	108.20	-0.97	△ 59 其他筍菜(大心菜、球莖甘藍、芽菜類等)	0.04	80.90	-5.28
135 高粱酒	0.13	101.55	-0.97	△ 80 茄子	0.02	79.38	-5.87
217 電冰箱	0.12	94.90	-0.99	324 鮮花	0.12	98.82	-6.39
191 童鞋	0.15	98.87	-1.04	△ 34 肉魚	0.03	105.34	-6.68
224 餐具	0.04	97.41	-1.07	179 女外套	0.39	114.05	-7.07
◎ 161 在外點用之咖啡、飲料	0.50	105.15	-1.11	◎ 66 菠菱菜	0.03	62.06	-7.08
◎ 5 麵條	0.09	101.45	-1.12	△ 52 青蒜	0.02	100.33	-7.44
284 維他命	0.24	101.22	-1.12	◎ 47 胡蘿蔔	0.04	73.54	-7.72
△ 345 衛生紙、面紙及紙巾	0.39	111.46	-1.13	△ 73 白花椰菜	0.07	65.10	-8.13
200 其他維修材料(延長線、室內裝潢、地板鋪設材料等)	0.07	101.15	-1.22	◎ 86 玉米	0.05	80.21	-9.41
◎ 105 木瓜	0.12	99.06	-1.37	△ 83 豌豆	0.02	85.86	-9.50
△ 129 醬油	0.07	106.82	-1.38	△ 82 甜椒(含青椒)	0.02	72.85	-10.08
△ 76 冬瓜	0.01	92.00	-1.44	△ 109 蓮霧	0.15	106.63	-11.73
326 其他娛樂用品及設備(影音碟片、望遠鏡、棋牌具等)	0.24	103.83	-1.46	◎ 67 萵苣菜	0.04	95.97	-12.32
◎ 50 洋蔥	0.02	95.64	-1.56	△ 97 小番茄	0.15	77.99	-19.79
△ 236 天然瓦斯	0.15	108.69	-1.58	◎ 51 蔥	0.04	166.18	-20.50
359 染、燙髮	0.25	103.50	-1.65	△ 81 番茄	0.05	64.07	-23.79
◎ 60 甘藍菜(高麗菜)	0.18	79.24	-1.71	說明：1. 油料費隨國際油價調漲；部分服飾適逢百貨公司 年終促銷。 2. 未列示荔枝、芒果及桃子3項本月非屬產季水果。 3. 棗子上月非屬產季水果之變動率以0標示。 4. ◎為每月至少購買1次；△為每季(不含每月)至少 購買1次；無符號為每季購買不到1次。			
181 女褲(裙)	0.49	96.35	-1.72				
△ 348 牙膏、牙粉	0.14	99.24	-1.76				
332 遊樂場入場費	0.17	97.55	-1.84				
114 哈密瓜	0.10	90.65	-1.98				
231 清潔用具	0.11	104.53	-2.05				
230 廚廁清潔劑	0.13	93.67	-2.11				
◎ 48 其他根菜(甘薯、山藥等)	0.05	105.44	-2.12				
245 其他通訊設備(電話機、傳真機等)	0.06	98.92	-2.13				
175 男褲	0.29	103.87	-2.17				
322 電子遊樂器軟硬體設備及配件	0.06	97.97	-2.18				
319 數位照相機及攝影機	0.11	94.19	-2.21				
△ 113 香瓜	0.01	96.47	-2.32				
174 男上衣	0.30	101.62	-2.45				
184 嬰兒衣著	0.03	92.48	-2.47				

表14-4

四、12月CPI查價項目較上年同月變動率(%；105年=100)：

查價項目	權數	指數	變動率	查價項目	權數	指數	變動率
◎ 51 蔥	0.04	166.18	153.17	◎ 48 其他根菜(甘薯、山藥等)	0.05	105.44	6.83
◎ 60 甘藍菜(高麗菜)	0.18	79.24	74.88	298 私立幼兒園學雜費	0.40	108.17	6.75
△ 117 柿子	0.23	125.12	56.36	◎ 38 蛤蜊	0.08	151.66	6.40
△ 52 青蒜	0.02	100.33	53.06	◎ 115 蘋果	0.16	96.59	5.97
△ 62 包心白菜	0.06	75.51	49.73	183 其他女衣著(睡衣、孕婦裝、泳衣、襪子等)	0.15	102.02	5.92
△ 74 大黃瓜	0.02	91.14	40.87	◎ 85 綠花椰菜	0.07	86.20	5.81
△ 53 蒜頭	0.02	93.07	39.81	249 柴油	0.02	128.13	5.66
79 扁蒲	0.01	89.33	34.92	25 土魷、馬加魚	0.05	115.46	5.60
△ 77 絲瓜	0.02	91.38	33.11	274 病房自付費	0.21	109.04	5.57
△ 78 苦瓜	0.03	80.46	32.01	324 鮮花	0.12	98.82	5.49
◎ 46 蘿蔔	0.06	72.21	26.91	◎ 108 番石榴	0.18	114.91	5.35
◎ 105 木瓜	0.12	99.06	25.57	96 釋迦	0.06	100.70	5.32
◎ 61 小白菜	0.03	88.73	25.38	△ 37 蝦蟹類	0.23	110.27	5.19
△ 81 番茄	0.05	64.07	25.16	333 國外旅遊團費	2.02	104.55	4.86
◎ 67 萵苣菜	0.04	95.97	24.18	△ 49 馬鈴薯	0.01	98.15	4.83
◎ 118 其他水果(榴槤、百香果、椰子、柚子等)	0.04	103.42	23.87	209 櫥櫃	0.19	106.20	4.76
341 檳榔	0.27	87.60	22.48	◎ 246 92無鉛汽油	0.42	123.30	4.64
114 哈密瓜	0.10	90.65	22.32	◎ 247 95無鉛汽油	2.00	121.78	4.37
◎ 63 青江白菜	0.02	87.25	22.10	22 嘉臘魚、赤鯨	0.02	113.65	4.32
△ 68 芥藍菜	0.01	89.93	21.76	204 床包(單)組、毯子及涼被	0.19	105.35	4.32
◎ 72 其他葉菜(芥菜、茼蒿、油菜等)	0.06	86.26	21.61	△ 109 蓮霧	0.15	106.63	4.24
△ 82 甜椒(含青椒)	0.02	72.85	19.86	◎ 295 報紙	0.06	104.22	4.22
△ 97 小番茄	0.15	77.99	18.54	△ 248 98無鉛汽油	0.26	119.62	4.08
◎ 103 柳丁	0.09	72.98	17.75	126 沙拉油、調理油	0.05	105.48	4.02
◎ 75 小黃瓜	0.03	82.64	16.81	187 兒童內衣褲及其他(內衣(褲)、泳衣(褲)等)	0.04	100.83	4.01
△ 65 芹菜	0.03	79.04	15.95	△ 180 女上衣	0.58	100.29	3.97
◎ 88 其他蔬菜(菜豆、南瓜、辣椒等)	0.03	93.22	15.73	23 鯛魚	0.11	105.69	3.82
△ 84 敏豆	0.03	78.55	15.62	326 其他娛樂用品及設備(影音碟片、望遠鏡、棋牌具等)	0.24	103.83	3.77
◎ 95 棗子	0.06	122.09	15.34	266 機(自行)車修理費	0.32	103.78	3.71
◎ 112 西瓜	0.04	88.45	13.62	△ 45 其他加工水產品(鹹魚、魚鬆、魷魚乾等)	0.15	114.92	3.62
△ 69 莧菜	0.00	91.40	13.27	△ 267 停車費	0.46	106.16	3.53
◎ 70 甘薯葉	0.02	80.99	12.33	368 其他費用(複印費、刻印費等)	0.25	106.70	3.46
352 金飾及珠寶	0.55	108.85	12.27	△ 165 冰品	0.07	105.71	3.44
◎ 86 玉米	0.05	80.21	11.78	35 新鮮小卷	0.07	118.43	3.43
△ 113 香瓜	0.01	96.47	11.76	△ 348 牙膏、牙粉	0.14	99.24	3.43
△ 80 茄子	0.02	79.38	11.25	55 芋	0.02	79.84	3.38
◎ 66 菠菱菜	0.03	62.06	11.06	146 其他沖泡飲料材料(麥芽飲品、可可、薏仁粉等)	0.08	101.65	3.27
△ 71 韭菜(花)	0.01	101.79	10.58	138 茶葉(粉、包、精)	0.22	103.70	3.24
△ 76 冬瓜	0.01	92.00	10.15	△ 347 沐浴用品	0.25	107.36	3.03
◎ 64 空心菜	0.01	90.30	9.75	14 其他家畜(羊肉)	0.04	111.31	3.01
△ 111 葡萄	0.12	95.06	9.67	◎ 151 熟食肉類	0.25	106.87	2.98
◎ 104 奇異果	0.07	99.05	9.54	△ 94 其他加工蔬菜(熟筍、鹹菜、蘿蔔乾等)	0.08	103.96	2.97
◎ 101 鳳梨	0.04	92.04	8.79	307 高中以上課業補習費	0.48	107.64	2.94
△ 98 火龍果	0.09	65.59	8.47	◎ 272 診所掛號費	0.28	118.67	2.91
△ 83 豌豆	0.02	85.86	7.65	211 桌椅	0.14	104.60	2.80
△ 57 茭白筍	0.01	97.07	7.59	172 男西裝	0.04	105.14	2.76
◎ 102 柑橘	0.38	84.28	7.46	313 消耗性電腦器材	0.04	109.39	2.76
△ 99 櫻桃	0.05	105.39	7.41	△ 271 醫院掛號費	0.16	110.85	2.69
◎ 107 梨子	0.18	94.84	7.32	△ 18 貢丸	0.06	105.40	2.62
24 白帶魚	0.05	108.20	7.02	◎ 123 發酵乳及優格	0.14	106.24	2.57

四、12月CPI查價項目較上年同月變動率(%；105年=100；續1)：

查價項目	權數	指數	變動率	查價項目	權數	指數	變動率
334 國內旅遊團費	0.60	100.87	2.55	◎ 44 魚漿製品	0.20	108.58	1.54
128 鹽、甘味調味料	0.02	104.71	2.54	◎ 6 麵包	0.54	109.62	1.52
332 遊樂場入場費	0.17	97.55	2.52	△ 29 秋刀魚	0.04	106.08	1.52
◎ 162 其他家外食物(鹽酥雞、蚵仔麵線、臭豆腐等)	0.41	107.84	2.51	△ 142 果蔬汁	0.10	104.84	1.52
193 其他衣著服務(男、女裝定製工資、衣著修補費等)	0.03	111.19	2.49	19 其他肉類製品(火腿、臘肉、肉類罐頭等)	0.05	108.37	1.49
293 考試用書及參考書	0.13	102.74	2.40	◎ 147 米類調理食品	0.16	104.87	1.45
△ 92 乾豆(花生、紅豆、綠豆等)	0.09	100.37	2.39	36 烏賊	0.05	113.04	1.44
41 其他貝類及水產品(海參、蜆、海瓜子等)	0.07	114.16	2.34	△ 54 竹筍	0.01	95.34	1.41
136 其他酒	0.31	102.77	2.34	286 其他藥品(止痛藥、避孕藥等)	0.09	104.29	1.41
188 學生制服	0.09	105.21	2.31	◎ 148 麵類調理食品	0.20	103.92	1.40
△ 358 洗、剪髮	0.28	105.42	2.30	175 男褲	0.29	103.87	1.39
△ 59 其他莖菜(大心菜、球莖甘藍、芽菜類等)	0.04	80.90	2.28	△ 73 白花椰菜	0.07	65.10	1.37
◎ 1 米	0.36	101.71	2.27	◎ 157 中式麵食	1.03	105.99	1.37
320 運動用具	0.27	104.51	2.23	◎ 160 中式以外料理	0.68	105.45	1.31
△ 361 婚喪喜慶用品	0.27	104.44	2.20	235 其他家庭管理費用(洗水塔、家電維修費、開(配)鎖費等)	0.05	102.50	1.28
◎ 155 西式速食	0.24	106.98	2.18	265 汽車保養及修理	1.03	106.68	1.20
◎ 153 中式早點	0.51	105.81	2.17	◎ 156 中式米食	2.04	106.27	1.16
◎ 170 糕餅點心	0.31	106.80	2.16	△ 13 牛肉、牛內臟	0.40	104.83	1.12
◎ 145 其他包裝飲料(豆類、雜糧飲料等)	0.10	106.64	2.15	268 車輛通行費	0.16	101.03	1.11
327 音樂學習費	0.26	105.03	2.08	131 蜂蜜、果醬	0.03	103.32	1.10
△ 124 其他乳製品(調味乳、鮮奶油、乾酪等)	0.10	104.02	2.04	292 教科書	0.42	105.56	1.08
△ 152 其他調理食品(雞塊、調理包等)	0.09	101.20	2.02	357 其他個人照顧服務(不含醫療看護)	0.88	105.52	1.08
194 其他配件(帽子、皮帶等)	0.18	103.20	2.00	△ 167 巧克力	0.04	102.71	1.07
△ 166 甜品	0.05	104.51	1.99	287 其他保健食品(卵磷脂、規精、酵母粉等)	0.66	99.84	1.07
264 汽、機車零配件(不含輪胎)	0.15	102.05	1.95	◎ 161 在外點用之咖啡、飲料	0.50	105.15	1.05
309 電腦學習費	0.01	102.08	1.94	191 童鞋	0.15	98.87	1.05
150 肉乾	0.06	105.78	1.92	195 住宅租金	14.22	103.23	1.03
◎ 11 豬肉	0.99	105.56	1.91	210 床(床墊)	0.24	102.97	1.00
336 相片沖洗及照像費	0.03	103.94	1.91	289 隱形眼鏡	0.05	97.73	1.00
218 電扇	0.03	103.13	1.90	277 醫療看護費	0.05	102.62	0.94
308 語言學習費	0.08	105.89	1.90	91 蔬菜罐頭	0.05	105.37	0.93
231 清潔用具	0.11	104.53	1.87	192 洗衣(鞋)工資	0.07	105.99	0.93
△ 253 計程車資	0.36	101.86	1.87	296 期刊	0.04	102.96	0.93
◎ 30 鮭魚	0.10	103.18	1.85	△ 7 蛋糕	0.27	104.02	0.89
△ 158 火鍋	0.29	109.45	1.80	△ 10 其他穀類及其製品(芝麻、麵筋、水餃皮等)	0.09	104.49	0.89
314 紙製品	0.05	104.56	1.80	220 烹飪小家電	0.05	96.02	0.87
225 鍋具	0.11	102.08	1.78	190 女鞋	0.49	107.97	0.86
252 客運汽車票	0.11	118.53	1.77	42 小魚乾	0.06	105.13	0.85
318 樂器	0.17	101.03	1.76	133 米酒	0.03	100.84	0.84
281 感冒藥	0.03	104.04	1.74	2 糯米	0.02	94.34	0.82
△ 21 其他蛋類(皮蛋、鹹鴨蛋等)	0.05	102.30	1.69	189 男鞋	0.37	100.43	0.80
◎ 154 西式早點	0.48	105.38	1.68	△ 32 鱈魚	0.12	107.43	0.77
△ 351 其他美容及衛生用品(牙刷、牙線及化妝棉等)	0.22	100.30	1.68	◎ 232 其他家用品(保鮮膜、菜刀、殺蟲劑等)	0.49	104.62	0.77
◎ 87 菇類	0.08	100.88	1.64	222 飲用水設備	0.08	99.24	0.76
143 運動及機能性飲料	0.03	103.27	1.64	353 鐘、錶	0.45	101.53	0.76
276 假牙及矯正費	0.57	103.69	1.64	141 咖啡包(粉、豆)	0.13	104.16	0.75
9 麵粉、調製麵粉	0.02	105.57	1.58	305 安親課輔費	0.65	101.83	0.75
337 視唱中心費用	0.09	105.22	1.56	367 考試報名費	0.03	101.24	0.75
119 蜜餞	0.03	120.09	1.55	△ 254 火車票	0.50	101.46	0.74
◎ 159 中式餐廳料理	1.41	106.41	1.55	△ 315 其他文具(筆、釘書機等)	0.13	102.10	0.73

表14-6

四、12月CPI查價項目較上年同月變動率(%；105年=100；續2)：

查價項目	權數	指數	變動率	查價項目	權數	指數	變動率
325 盆栽及園藝用品	0.11	104.84	0.73	250 其他油料(潤滑油、機油等)	0.05	101.18	0.17
△ 33 鱸魚	0.05	98.37	0.72	245 其他通訊設備(電話機、傳真機等)	0.06	98.92	0.10
3 米粉、板條及其他米類製品	0.03	106.01	0.71	299 小學學雜費	0.03	100.83	0.07
149 肉鬆	0.05	104.64	0.66	304 私立大專學雜費	0.88	100.01	0.07
39 蚵(牡蠣)	0.04	107.31	0.65	205 枕頭、被胎	0.17	99.81	0.06
◎ 137 包裝茶飲料	0.21	109.14	0.65	125 麻油、香油	0.04	107.33	0.05
243 自行車	0.14	103.55	0.65	219 熱水器	0.07	99.99	0.05
◎ 93 豆類製品	0.20	106.15	0.64	223 其他家庭耐久設備(熨斗、烘碗機等)	0.28	102.02	0.03
197 門窗設備	0.10	103.71	0.61	△ 340 香菸	1.49	136.60	0.02
120 其他加工水果(葡萄乾、水果罐頭等)	0.04	106.64	0.59	△ 239 家庭用電	1.21	92.39	0.00
182 女用內衣褲	0.28	102.42	0.59	△ 251 公共汽車票	0.17	99.53	0.00
198 衛浴器材	0.05	103.12	0.59	△ 255 捷運車票	0.20	90.35	0.00
163 幼兒園點心費	0.12	102.04	0.58	258 郵資	0.03	144.28	0.00
291 其他醫療保健用品(耳溫槍、眼鏡清潔劑等)	0.29	102.24	0.58	◎ 261 固網電話費	0.28	100.17	0.00
363 土地地書費	0.11	100.81	0.58	262 其他電訊服務費(電話裝置費、網際網路設定費等)	0.01	100.00	0.00
203 其他工資(水泥工資、木工工資等)	0.36	101.85	0.57	269 車輛檢驗費	0.04	100.00	0.00
213 其他家具(梳粧檯、嬰兒床、整理箱等)	0.08	104.11	0.55	◎ 273 門診基本部分負擔	0.34	104.59	0.00
△ 90 海帶、紫菜	0.05	102.24	0.54	301 公立高中高職學雜費	0.07	105.66	0.00
227 照明燈管及燈泡	0.05	98.99	0.53	323 寵物及其必需品(含設備)	0.42	103.05	0.00
283 外用藥	0.13	111.36	0.53	343 保養品	1.06	103.83	0.00
328 其他技藝學習費(舞蹈、繪畫等)	0.32	101.32	0.53	362 婚喪喜慶費用	0.62	101.47	0.00
178 女洋裝	0.14	92.07	0.52	△ 34 肉魚	0.03	105.34	-0.01
241 汽車	3.06	98.23	0.52	365 人身保險	4.50	99.83	-0.03
297 公立幼兒園學雜費	0.04	100.52	0.52	282 胃腸藥	0.04	108.73	-0.04
◎ 169 餅乾	0.26	100.67	0.51	322 電子遊樂器軟硬體設備及配件	0.06	97.97	-0.04
284 維他命	0.24	101.22	0.51	△ 4 速食麵	0.08	102.63	-0.08
174 男上衣	0.30	101.62	0.50	234 住宅管理費	0.83	101.00	-0.08
201 油漆工資	0.20	103.11	0.50	△ 335 有線電視租用費	0.37	99.43	-0.08
206 毛巾	0.06	98.97	0.50	221 瓦斯爐、排油煙機	0.05	101.44	-0.09
356 保母費	0.40	92.12	0.47	◎ 275 其他自付費(處方藥品自付費、手術費及檢驗費等)	0.34	101.72	-0.09
△ 238 家庭用水	0.22	100.90	0.45	279 中藥材	0.25	100.34	-0.09
339 其他娛樂服務費(影碟租金、網咖費用等)	0.25	106.92	0.45	306 國中課業補習費	0.74	102.00	-0.11
196 學校住宿費	0.36	101.11	0.41	176 男用內衣褲	0.09	97.94	-0.12
◎ 50 洋蔥	0.02	95.64	0.39	319 數位照相機及攝影機	0.11	94.19	-0.19
233 家事服務費	0.18	102.22	0.39	359 染、燙髮	0.25	103.50	-0.20
280 中式成藥及方劑	0.13	100.02	0.35	185 童上衣	0.13	109.69	-0.23
329 電影票	0.08	101.93	0.33	16 其他家禽(新鮮鴨肉、鵝肉等)	0.04	99.23	-0.25
△ 132 其他調味品(調味醬、醋、高湯罐頭等)	0.13	104.00	0.31	349 衛生棉	0.09	99.71	-0.25
199 塗料	0.02	101.54	0.31	360 其他美容服務費(做臉、塑身等)	0.21	105.21	-0.28
179 女外套	0.39	114.05	0.29	224 餐具	0.04	97.41	-0.31
302 私立高中高職學雜費	0.20	101.52	0.29	285 燕窩、雞精	0.12	100.26	-0.32
122 奶粉	0.28	101.25	0.27	△ 140 包裝咖啡飲料	0.04	106.61	-0.34
290 復健器具	0.07	101.04	0.27	344 美容(髮)器材	0.08	95.79	-0.35
◎ 5 麵條	0.09	101.45	0.25	330 藝文休閒活動及運動競賽入場券	0.07	104.53	-0.38
164 學生營養午餐	0.13	104.13	0.24	226 茶具	0.06	103.82	-0.41
202 水電工工資	0.34	103.58	0.22	354 皮包及行李箱	0.66	98.07	-0.45
338 運動費用	0.25	101.59	0.22	294 一般書籍	0.15	100.43	-0.48
300 國中學雜費	0.07	100.97	0.19	316 家用音響產品及影碟機	0.15	102.63	-0.48
257 其他運費(宅急便、一般貨運、機車托運等)	0.25	104.74	0.18	288 一般眼鏡	0.26	96.88	-0.49
303 公立大專學雜費	0.24	100.35	0.18	8 麥片(粉)	0.05	98.86	-0.51

表14-7

四、12月CPI查價項目較上年同月變動率(%；105年=100；續完)：

查價項目	權數	指數	變動率	查價項目	權數	指數	變動率
342 彩粧及香水	0.30	99.13	-0.51	237 桶裝瓦斯	0.28	112.75	-3.80
△ 168 糖果	0.05	108.65	-0.53	△ 229 衣服清潔劑	0.31	98.32	-4.08
366 產物保險	0.21	92.62	-0.53	228 燈具、燈飾	0.03	96.22	-4.20
310 其他補習費	0.05	103.51	-0.54	△ 144 礦泉水	0.05	94.08	-4.53
△ 17 香腸	0.12	104.97	-0.55	244 行動電話	0.43	80.24	-4.95
311 電腦	1.01	97.34	-0.56	217 電冰箱	0.12	94.90	-6.07
△ 139 碳酸飲料	0.07	102.48	-0.66	230 廚廁清潔劑	0.13	93.67	-6.36
△ 345 衛生紙、面紙及紙巾	0.39	111.46	-0.67	△ 56 薑	0.02	107.47	-6.84
△ 134 啤酒	0.27	101.52	-0.69	184 嬰兒衣著	0.03	92.48	-8.04
△ 130 糖	0.03	111.58	-0.71	◎ 47 胡蘿蔔	0.04	73.54	-8.12
135 高粱酒	0.13	101.55	-0.71	215 空氣淨化及除濕設備	0.11	94.10	-8.28
212 家用裝飾品	0.02	98.50	-0.71	◎ 100 香蕉	0.09	64.24	-9.12
43 魚貝罐頭	0.04	100.51	-0.74	△ 236 天然瓦斯	0.15	108.69	-9.24
89 乾香菇	0.11	101.64	-0.74	◎ 260 行動通訊費	1.81	83.57	-9.58
△ 240 垃圾清潔費	0.07	99.17	-0.83	◎ 20 雞蛋	0.20	94.82	-17.22
127 其他食用油(橄欖油、葵花籽油、葡萄籽油等)	0.16	104.51	-0.90	說明：1. 蔬菜、水果、油料費、醫療費用、旅遊團費及個人隨身用品價格上漲；蛋類、燃氣、通訊費及3C產品價格下跌。			
200 其他維修材料(延長線、室內裝潢、地板鋪設材料等)	0.07	101.15	-0.90				
270 其他(拋錨拖吊費、租車費、駕照費等)	0.19	99.59	-0.94				
△ 350 洗髮精、潤絲精	0.39	102.77	-0.94	2. 未列示荔枝、芒果及桃子3項本月非屬產季水果。			
242 機車	0.82	98.04	-1.02				
177 其他男衣著(襪子、泳褲、睡衣等)	0.05	95.61	-1.04				
◎ 26 吳郭魚	0.10	100.33	-1.05	3. ◎為每月至少購買1次；△為每季(不含每月)至少購買1次；無符號為每季購買不到1次。			
58 蘆筍	0.00	100.50	-1.08				
12 豬內臟	0.03	98.23	-1.11				
◎ 171 其他休閒食品(洋芋片、口香糖、瓜子等)	0.24	104.32	-1.16				
△ 278 其他醫療費(民俗及美容醫療等健保不給付之醫療項目)	0.11	99.60	-1.16				
355 其他個人隨身用品(太陽眼鏡、傘等)	0.33	101.51	-1.18				
321 玩具	0.31	96.44	-1.30				
181 女褲(裙)	0.49	96.35	-1.36				
◎ 121 鮮奶	0.47	114.44	-1.41				
331 旅館住宿費	1.10	94.56	-1.43				
216 洗衣及乾衣設備	0.13	100.66	-1.56				
263 汽、機車輪胎	0.14	94.62	-1.57				
△ 129 醬油	0.07	106.82	-1.65				
208 沙發	0.15	98.20	-1.71				
173 男外套	0.19	108.44	-1.98				
346 紙尿布(褲)	0.19	101.81	-2.10				
364 金融服務支出	0.10	97.86	-2.14				
△ 259 網際網路費	0.56	90.11	-2.24				
△ 27 虱目魚	0.07	95.33	-2.28				
207 其他家用紡織品(窗簾布、椅墊、桌巾等)	0.15	104.75	-2.30				
△ 40 其他魚類(紅目鱧、草魚、旗魚等)	0.09	105.03	-2.41				
214 冷暖氣設備	0.28	95.03	-2.59				
317 電視機	0.54	80.57	-3.01				
256 機票	1.23	99.61	-3.24				
◎ 15 雞肉	0.91	102.19	-3.40				
28 石斑魚	0.05	103.49	-3.43				
31 黃花魚	0.03	96.26	-3.48				
186 童褲(裙)	0.05	98.25	-3.55				
312 其他電腦設備及軟體	0.38	97.77	-3.76				

五、108年CPI查價項目較上年變動率(%；105年=100)：

查價項目	權數	指數	變動率	查價項目	權數	指數	變動率
◎ 51 蔥	0.04	120.79	64.56	23 鯛魚	0.11	106.15	3.63
△ 106 荔枝	0.02	131.20	37.89	191 童鞋	0.15	99.87	3.56
△ 65 芹菜	0.02	103.12	24.89	266 機(自行)車修理費	0.32	103.55	3.50
◎ 60 甘藍菜(高麗菜)	0.17	89.38	20.67	△ 236 天然瓦斯	0.15	119.40	3.40
△ 81 番茄	0.05	88.66	18.74	△ 57 茭白筍	0.02	100.40	3.35
△ 62 包心白菜	0.06	85.22	17.87	193 其他衣著服務(男、女裝定製工資、衣著修補費等)	0.03	110.47	3.30
△ 53 蒜頭	0.02	79.94	16.45	△ 77 絲瓜	0.03	80.33	3.25
◎ 85 綠花椰菜	0.04	102.52	16.14	△ 271 醫院掛號費	0.16	109.48	3.23
◎ 67 萵苣菜	0.04	101.75	15.78	119 蜜餞	0.03	118.97	3.22
◎ 66 菠薐菜	0.02	92.40	15.63	325 盆栽及園藝用品	0.11	104.87	3.18
△ 99 櫻桃	0.07	99.09	14.04	◎ 101 鳳梨	0.11	91.81	3.13
◎ 61 小白菜	0.03	89.03	12.82	334 國內旅遊團費	0.60	104.09	2.99
◎ 102 柑橘	0.19	83.44	12.71	◎ 6 麵包	0.54	110.16	2.83
△ 82 甜椒(含青椒)	0.03	87.02	12.65	25 土魷、馬加魚	0.05	113.24	2.77
◎ 63 青江白菜	0.02	87.23	10.92	150 肉乾	0.06	105.47	2.76
△ 83 豌豆	0.01	95.14	9.77	172 男西裝	0.04	103.67	2.76
△ 116 桃子	0.06	113.31	9.08	◎ 64 空心菜	0.02	86.16	2.72
352 金飾及珠寶	0.55	104.95	8.77	△ 76 冬瓜	0.01	88.25	2.65
△ 68 芥藍菜	0.01	88.06	7.71	△ 34 肉魚	0.03	116.67	2.64
114 哈密瓜	0.08	98.05	7.45	138 茶葉(粉、包、精)	0.22	103.10	2.60
△ 80 茄子	0.03	84.06	7.40	△ 267 停車費	0.46	105.09	2.56
◎ 100 香蕉	0.09	64.46	6.86	368 其他費用(複印費、刻印費等)	0.25	105.54	2.56
△ 97 小番茄	0.10	82.44	6.66	24 白帶魚	0.05	107.98	2.54
◎ 115 蘋果	0.16	95.56	6.54	286 其他藥品(止痛藥、避孕藥等)	0.09	103.17	2.54
◎ 72 其他葉菜(芥菜、茼蒿、油菜等)	0.04	85.21	6.49	9 麵粉、調製麵粉	0.02	105.22	2.52
△ 52 青蒜	0.02	92.25	6.27	◎ 123 發酵乳及優格	0.14	104.69	2.46
◎ 47 胡蘿蔔	0.03	74.52	6.17	324 鮮花	0.12	102.45	2.44
△ 73 白花椰菜	0.04	89.27	6.08	322 電子遊樂器軟硬體設備及配件	0.06	99.95	2.37
△ 345 衛生紙、面紙及紙巾	0.39	112.95	6.04	◎ 155 西式速食	0.24	106.76	2.36
227 照明燈管及燈泡	0.05	97.71	5.77	211 桌椅	0.14	103.64	2.35
79 扁蒲	0.01	88.61	5.30	△ 358 洗、剪髮	0.28	106.04	2.30
△ 74 大黃瓜	0.02	85.98	5.23	◎ 145 其他包裝飲料(豆類、雜糧飲料等)	0.10	105.49	2.29
△ 168 糖果	0.05	108.11	4.90	187 兒童內衣褲及其他(內衣(褲)、泳衣(褲)等)	0.04	98.96	2.24
274 病房自付費	0.21	107.41	4.81	△ 158 火鍋	0.29	108.87	2.23
△ 140 包裝咖啡飲料	0.04	107.96	4.70	55 芋	0.02	79.72	2.22
◎ 50 洋蔥	0.02	94.33	4.64	△ 165 冰品	0.07	103.57	2.22
◎ 70 甘薯葉	0.02	83.60	4.60	327 音樂學習費	0.26	104.40	2.19
298 私立幼兒園學雜費	0.40	105.47	4.48	△ 139 碳酸飲料	0.07	100.78	2.16
◎ 48 其他根菜(甘薯、山藥等)	0.04	96.72	4.28	△ 13 牛肉、牛內臟	0.40	104.75	2.15
◎ 75 小黃瓜	0.04	82.43	4.26	307 高中以上課業補習費	0.48	106.43	2.14
◎ 295 報紙	0.06	104.22	4.22	△ 129 醬油	0.07	108.12	2.13
△ 113 香瓜	0.05	94.80	4.11	◎ 162 其他家外食物(鹽酥雞、蚵仔麵線、臭豆腐等)	0.41	107.17	2.12
◎ 272 診所掛號費	0.28	117.12	3.96	189 男鞋	0.37	100.50	2.10
120 其他加工水果(葡萄乾、水果罐頭等)	0.04	106.85	3.91	125 麻油、香油	0.04	107.10	2.05
△ 109 蓮霧	0.12	102.89	3.88	188 學生制服	0.09	104.45	2.02
△ 84 敏豆	0.03	96.90	3.76	293 考試用書及參考書	0.13	101.68	2.01
231 清潔用具	0.11	104.83	3.76	128 鹽、甘味調味料	0.02	102.99	1.99
△ 45 其他加工水產品(鹹魚、魚鬆、魷魚乾等)	0.15	113.65	3.70	35 新鮮小卷	0.07	115.03	1.96
◎ 105 木瓜	0.12	93.14	3.67	41 其他貝類及水產品(海參、蜆、海瓜子等)	0.07	113.30	1.95
333 國外旅遊團費	2.02	106.68	3.65	◎ 157 中式麵食	1.03	105.65	1.92

表14-9

五、108年CPI查價項目較上年變動率(%；105年=100；續1)：

查價項目	權數	指數	變動率	查價項目	權數	指數	變動率
252 客運汽車票	0.11	118.35	1.91	149 肉鬆	0.05	103.96	1.08
308 語言學習費	0.08	105.67	1.91	◎ 160 中式以外料理	0.68	104.97	1.06
326 其他娛樂用品及設備(影音碟片、望遠鏡、棋牌具等)	0.24	104.45	1.88	309 電腦學習費	0.01	101.02	1.03
◎ 170 糕餅點心	0.31	105.87	1.87	310 其他補習費	0.05	104.61	1.03
△ 37 蝦蟹類	0.23	108.68	1.85	△ 69 莧菜	0.01	89.67	1.00
◎ 159 中式餐廳料理	1.41	105.98	1.85	△ 361 婚喪喜慶用品	0.27	103.79	1.00
320 運動用具	0.27	103.11	1.85	197 門窗設備	0.10	103.38	0.99
146 其他沖泡飲料材料(麥芽飲品、可可、薏仁粉等)	0.08	101.94	1.83	△ 132 其他調味品(調味醬、醋、高湯罐頭等)	0.13	104.70	0.98
218 電扇	0.03	103.93	1.80	14 其他家畜(羊肉)	0.04	108.89	0.96
39 蚵(牡蠣)	0.04	101.72	1.78	◎ 161 在外點用之咖啡、飲料	0.50	105.64	0.95
209 櫥櫃	0.19	103.86	1.77	283 外用藥	0.13	110.90	0.94
◎ 38 蛤蜊	0.08	146.87	1.76	△ 142 果蔬汁	0.10	102.74	0.93
3 米粉、粿條及其他米類製品	0.03	105.18	1.75	213 其他家具(梳粧台、嬰兒床、整理箱等)	0.08	104.09	0.93
◎ 154 西式早點	0.48	104.72	1.74	◎ 11 豬肉	0.99	105.21	0.92
336 相片沖洗及照像費	0.03	103.52	1.72	178 女洋裝	0.14	94.71	0.92
◎ 153 中式早點	0.51	104.92	1.71	184 嬰兒衣著	0.03	97.24	0.92
△ 59 其他筍菜(大心菜、球莖甘藍、芽菜類等)	0.02	88.10	1.69	195 住宅租金	14.22	102.75	0.92
192 洗衣(鞋)工資	0.07	106.13	1.64	318 樂器	0.17	100.20	0.91
292 教科書	0.42	105.47	1.64	175 男褲	0.29	103.17	0.90
△ 21 其他蛋類(皮蛋、鹹鴨蛋等)	0.05	101.78	1.61	△ 134 啤酒	0.27	101.18	0.89
△ 71 韭菜(花)	0.02	95.06	1.61	141 咖啡包(粉、豆)	0.13	102.90	0.89
22 嘉臘魚、赤鯨	0.02	114.38	1.60	282 胃腸藥	0.04	108.41	0.87
339 其他娛樂服務費(影碟租金、網咖費用等)	0.25	106.76	1.60	225 鍋具	0.11	99.33	0.86
△ 7 蛋糕	0.27	103.69	1.59	321 玩具	0.31	98.00	0.86
◎ 232 其他家用品(保鮮膜、菜刀、殺蟲劑等)	0.49	103.80	1.59	163 幼兒園點心費	0.12	101.56	0.84
337 視唱中心費用	0.09	105.78	1.56	△ 32 鱈魚	0.12	106.78	0.82
265 汽車保養及修理	1.03	105.95	1.48	◎ 151 熟食肉類	0.25	104.54	0.82
314 紙製品	0.05	103.75	1.47	◎ 93 豆類製品	0.20	105.73	0.81
174 男上衣	0.30	99.51	1.46	356 保母費	0.40	98.74	0.81
204 床包(單)組、毯子及涼被	0.19	103.28	1.46	19 其他肉類製品(火腿、臘肉、肉類罐頭等)	0.05	107.84	0.80
△ 18 貢丸	0.06	105.32	1.44	△ 130 糖	0.03	111.35	0.79
313 消耗性電腦器材	0.04	107.69	1.43	221 瓦斯爐、排油煙機	0.05	101.57	0.79
342 彩粧及香水	0.30	99.65	1.39	203 其他工資(水泥工資、木工工資等)	0.36	101.48	0.78
◎ 5 麵條	0.09	102.04	1.37	338 運動費用	0.25	101.38	0.75
276 假牙及矯正費	0.57	103.01	1.37	◎ 121 鮮奶	0.47	114.33	0.74
◎ 147 米類調理食品	0.16	104.42	1.33	201 油漆工資	0.20	102.81	0.72
◎ 171 其他休閒食品(洋芋片、口香糖、瓜子等)	0.24	104.85	1.32	164 學生營養午餐	0.13	103.96	0.71
277 醫療看護費	0.05	102.92	1.32	223 其他家庭耐久設備(熨斗、烘碗機等)	0.28	102.87	0.68
◎ 137 包裝茶飲料	0.21	106.45	1.30	323 寵物及其必需品(含設備)	0.42	103.12	0.67
122 奶粉	0.28	101.70	1.29	202 水電工資	0.34	103.56	0.66
△ 166 甜品	0.05	103.21	1.25	◎ 44 魚漿製品	0.20	107.24	0.65
281 感冒藥	0.03	103.90	1.25	△ 254 火車票	0.50	101.21	0.64
△ 94 其他加工蔬菜(熟筍、鹹菜、蘿蔔乾等)	0.08	102.59	1.24	36 烏賊	0.05	114.05	0.62
136 其他酒	0.31	102.44	1.22	367 考試報名費	0.03	101.09	0.62
◎ 148 麵類調理食品	0.20	102.71	1.21	257 其他運費(宅急便、一般貨運、機車托運等)	0.25	104.07	0.61
△ 78 苦瓜	0.03	82.34	1.17	◎ 108 番石榴	0.16	86.21	0.60
◎ 156 中式米食	2.04	105.69	1.16	127 其他食用油(橄欖油、葵花籽油、葡萄籽油等)	0.16	105.14	0.60
△ 10 其他穀類及其製品(芝麻、麵筋、水餃皮等)	0.09	104.09	1.13	△ 40 其他魚類(紅目鱧、草魚、旗魚等)	0.09	109.44	0.59
131 蜂蜜、果醬	0.03	102.52	1.13	42 小魚乾	0.06	105.10	0.59
353 鐘、錶	0.45	100.96	1.12	△ 124 其他乳製品(調味乳、鮮奶油、乾酪等)	0.10	102.79	0.59

表14-10

五、108年CPI查價項目較上年變動率(%；105年=100；續2)：

查價項目	權數	指數	變動率	查價項目	權數	指數	變動率
206 毛巾	0.06	99.48	0.59	365 人身保險	4.50	99.84	0.10
285 燕窩、雞精	0.12	101.49	0.59	◎ 169 餅乾	0.26	99.38	0.07
346 紙尿布(褲)	0.19	102.73	0.58	362 婚喪喜慶費用	0.62	101.47	0.07
355 其他個人隨身用品(太陽眼鏡、傘等)	0.33	102.89	0.57	304 私立大專學雜費	0.88	99.96	0.06
235 其他家庭管理費用(洗水塔、家電維修費、開(配)鎖費等)	0.05	102.12	0.56	331 旅館住宿費	1.10	95.51	0.06
16 其他家禽(新鮮鴨肉、鵝肉等)	0.04	99.25	0.54	205 枕頭、被胎	0.17	99.75	0.04
291 其他醫療保健用品(耳溫槍、眼鏡清潔劑等)	0.29	102.55	0.54	306 國中課業補習費	0.74	101.87	0.04
357 其他個人照顧服務(不含醫療看護)	0.88	106.59	0.54	234 住宅管理費	0.83	101.10	0.03
96 釋迦	0.03	104.72	0.53	289 隱形眼鏡	0.05	98.42	0.03
173 男外套	0.19	106.33	0.53	330 藝文休閒活動及運動競賽入場券	0.07	104.93	0.03
133 米酒	0.03	100.72	0.51	250 其他油料(潤滑油、機油等)	0.05	101.26	0.02
245 其他通訊設備(電話機、傳真機等)	0.06	100.02	0.51	343 保養品	1.06	102.62	0.02
△ 27 虱目魚	0.07	100.61	0.49	△ 251 公共汽車票	0.17	99.53	0.00
◎ 112 西瓜	0.13	85.40	0.49	258 郵資	0.03	144.28	0.00
183 其他女衣著(睡衣、孕婦裝、泳衣、襪子等)	0.15	98.25	0.49	262 其他電訊服務費(電話裝置費、網路資訊網路設定費等)	0.01	100.00	0.00
305 安親課輔費	0.65	101.53	0.49	269 車輛檢驗費	0.04	100.00	0.00
198 衛浴器材	0.05	103.12	0.48	◎ 273 門診基本部分負擔	0.34	104.59	0.00
297 公立幼兒園學雜費	0.04	100.48	0.48	△ 278 其他醫療費(民俗及美容醫療等健保不給付之醫療項目)	0.11	100.52	0.00
91 蔬菜罐頭	0.05	103.92	0.47	301 公立高中高職學雜費	0.07	105.66	0.00
284 維他命	0.24	101.47	0.47	△ 90 海帶、紫菜	0.05	102.19	-0.01
329 電影票	0.08	101.91	0.47	△ 152 其他調理食品(雞塊、調理包等)	0.09	100.32	-0.01
296 期刊	0.04	102.02	0.46	◎ 261 固網電話費	0.28	99.98	-0.02
359 染、燙髮	0.25	103.86	0.46	288 一般眼鏡	0.26	97.26	-0.02
△ 238 家庭用水	0.22	100.90	0.45	199 塗料	0.02	101.40	-0.04
58 蘆筍	0.01	100.45	0.42	△ 17 香腸	0.12	104.82	-0.06
243 自行車	0.14	102.93	0.42	◎ 86 玉米	0.04	87.40	-0.06
363 土地代書費	0.11	100.72	0.42	294 一般書籍	0.15	100.48	-0.08
241 汽車	3.06	99.02	0.40	△ 117 柿子	0.10	95.02	-0.12
299 小學學雜費	0.03	100.78	0.38	△ 335 有線電視租用費	0.37	99.43	-0.12
△ 315 其他文具(筆、釘書機等)	0.13	101.66	0.38	290 復健器具	0.07	100.91	-0.13
△ 350 洗髮精、潤絲精	0.39	103.14	0.37	◎ 275 其他自付費(處方藥品自付費、手術費及檢驗費等)	0.34	101.65	-0.17
△ 4 速食麵	0.08	102.49	0.36	△ 49 馬鈴薯	0.02	92.19	-0.19
△ 167 巧克力	0.04	103.22	0.33	△ 54 竹筍	0.04	96.67	-0.21
219 熱水器	0.07	99.90	0.33	233 家事服務費	0.18	103.08	-0.22
328 其他技藝學習費(舞蹈、繪畫等)	0.32	101.01	0.30	222 飲用水設備	0.08	99.99	-0.26
◎ 87 菇類	0.07	98.95	0.28	◎ 30 鮭魚	0.10	101.73	-0.27
344 美容(髮)器材	0.08	94.43	0.28	207 其他家用紡織品(窗簾布、椅墊、桌巾等)	0.15	105.58	-0.27
△ 239 家庭用電	1.21	99.03	0.27	268 車輛通行費	0.16	100.02	-0.28
302 私立高中高職學雜費	0.20	101.33	0.25	360 其他理容服務費(做臉、塑身等)	0.21	104.98	-0.29
△ 340 香菸	1.49	136.60	0.25	200 其他維修材料(延長線、室內裝潢、地板鋪設材料等)	0.07	102.18	-0.31
△ 253 計程車資	0.36	100.79	0.24	270 其他(拋錨拖吊費、租車費、駕照費等)	0.19	99.26	-0.31
196 學校住宿費	0.36	100.84	0.23	176 男用內衣褲	0.09	97.95	-0.37
210 床(床墊)	0.24	103.17	0.23	220 烹飪小家電	0.05	97.26	-0.39
300 國中學雜費	0.07	100.84	0.21	8 麥片(粉)	0.05	100.81	-0.45
280 中式成藥及方劑	0.13	99.77	0.20	◎ 26 吳郭魚	0.10	100.68	-0.46
135 高粱酒	0.13	101.81	0.17	366 產物保險	0.21	92.74	-0.46
212 家用裝飾品	0.02	99.08	0.16	126 沙拉油、調理油	0.05	102.44	-0.48
303 公立大專學雜費	0.24	100.23	0.14	264 汽、機車零配件(不含輪胎)	0.15	100.75	-0.51
43 魚貝罐頭	0.04	100.70	0.12	△ 240 垃圾清潔費	0.07	99.45	-0.55
△ 347 沐浴用品	0.25	104.10	0.10	349 衛生棉	0.09	99.47	-0.57

表14-11

五、 108年CPI查價項目較上年變動率(%；105年=100；續完)：

查價項目	權數	指數	變動率	查價項目	權數	指數	變動率
287 其他保健食品(卵磷脂、規精、酵母粉等)	0.66	99.61	-0.59	◎ 246 92無鉛汽油	0.42	121.94	-3.35
◎ 104 奇異果	0.07	97.18	-0.60	244 行動電話	0.43	82.11	-3.39
242 機車	0.82	98.97	-0.66	186 童褲(裙)	0.05	97.69	-3.45
△ 351 其他美容及衛生用品(牙刷、牙線及化妝棉等)	0.22	98.77	-0.66	△ 259 網際網路費	0.56	90.16	-3.46
279 中藥材	0.25	100.36	-0.67	△ 255 捷運車票	0.20	90.31	-3.53
194 其他配件(帽子、皮帶等)	0.18	101.60	-0.69	237 桶裝瓦斯	0.28	117.53	-3.57
190 女鞋	0.49	107.13	-0.73	28 石斑魚	0.05	104.67	-3.70
◎ 1 米	0.36	100.11	-0.77	228 燈具、燈飾	0.03	98.11	-3.75
332 遊樂場入場費	0.17	97.95	-0.78	31 黃花魚	0.03	98.94	-4.04
354 皮包及行李箱	0.66	98.38	-0.82	△ 111 葡萄	0.13	90.07	-4.27
226 茶具	0.06	102.74	-0.86	215 空氣淨化及除濕設備	0.11	97.90	-4.49
177 其他男衣著(襪子、泳褲、睡衣等)	0.05	95.63	-0.88	△ 144 礦泉水	0.05	94.72	-4.75
143 運動及機能性飲料	0.03	99.16	-0.99	312 其他電腦設備及軟體	0.38	99.17	-5.15
△ 33 鱸魚	0.05	98.36	-1.09	◎ 260 行動通訊費	1.81	89.03	-6.00
89 乾香菇	0.11	102.34	-1.09	179 女外套	0.39	97.57	-6.19
208 沙發	0.15	99.81	-1.16	317 電視機	0.54	81.43	-6.32
316 家用音響產品及影碟機	0.15	102.52	-1.16	341 檳榔	0.27	88.62	-9.66
△ 92 乾豆(花生、紅豆、綠豆等)	0.09	97.79	-1.18	◎ 95 棗子	0.07	94.62	-10.63
△ 98 火龍果	0.11	72.35	-1.20	說明：◎為每月至少購買1次；△為每季(不含每月)至少購買1次；無符號為每季購買不到1次。			
214 冷暖氣設備	0.28	96.72	-1.22				
216 洗衣及乾衣設備	0.13	100.91	-1.28				
△ 348 牙膏、牙粉	0.14	99.26	-1.28				
230 廚廁清潔劑	0.13	97.50	-1.30				
263 汽、機車輪胎	0.14	95.32	-1.30				
◎ 15 雞肉	0.91	102.01	-1.33				
△ 29 秋刀魚	0.04	104.45	-1.39				
△ 180 女上衣	0.58	93.84	-1.43				
182 女用內衣褲	0.28	100.13	-1.43				
◎ 118 其他水果(榴槤、百香果、椰子、柚子等)	0.06	97.13	-1.52				
364 金融服務支出	0.10	98.40	-1.60				
2 糯米	0.02	93.19	-1.63				
12 豬內臟	0.03	98.61	-1.63				
311 電腦	1.01	96.76	-1.79				
185 童上衣	0.13	102.06	-1.97				
◎ 20 雞蛋	0.20	101.33	-2.03				
△ 229 衣服清潔劑	0.31	100.58	-2.15				
256 機票	1.23	103.59	-2.31				
◎ 110 芒果	0.13	72.86	-2.42				
224 餐具	0.04	98.32	-2.58				
◎ 103 柳丁	0.05	73.63	-2.61				
217 電冰箱	0.12	98.00	-2.66				
319 數位照相機及攝影機	0.11	94.87	-2.68				
◎ 46 蘿蔔	0.05	81.43	-2.75				
181 女褲(裙)	0.49	95.00	-2.85				
◎ 88 其他蔬菜(菜豆、南瓜、辣椒等)	0.04	92.32	-2.93				
△ 248 98無鉛汽油	0.26	118.48	-2.96				
◎ 107 梨子	0.19	90.92	-2.99				
△ 56 薑	0.02	106.72	-3.00				
249 柴油	0.02	127.60	-3.11				
◎ 247 95無鉛汽油	2.00	120.46	-3.19				

表14-12