

行政院主計總處

公務預算處、基金預算處

台北市忠孝東路1段1號 電話：(02) 3356-6500

綜合規劃處、會計決算處、綜合統計處、國勢普查處、主計資訊處

台北市廣州街2號 電話：(02) 2380-3400

網址：<https://www.dgbas.gov.tw>

傳真：(02) 2380-3465

中華民國109年2月6日下午4時發布，並透過網際網路同步發送

主辦單位：綜合統計處

新聞聯繫人：物價統計科 曹志弘科長

電話：(02)2380-3449

109年1月份物價變動概況

壹、物價變動提要

- 一、1月份消費者物價總指數(CPI)，較上月漲0.59%，經調整季節變動因素後漲0.11%；較上年同月漲1.85%。
- 二、1月份躉售物價總指數(WPI)，較上月跌0.37%，經調整季節變動因素後漲0.09%；較上年同月跌3.11%。

物價指數年增率

單位：%

指數時間	消費者物價指數				躉售物價指數							
	不含食物	不含蔬果及能源 (核心CPI)	服務類		內銷品				出口			
					國產內銷	進口		新台幣計價	美元計價	新台幣計價	美元計價	
102年	0.79	0.60	0.66	0.75	-2.43	-2.67	-0.71	-4.45	-4.81	-2.06	-2.43	
103年	1.20	0.31	1.27	1.16	-0.56	-0.95	0.28	-2.09	-4.04	0.10	-1.91	
104年	-0.30	-1.55	0.78	0.96	-8.85	-11.30	-9.55	-12.94	-16.85	-4.67	-8.96	
105年	1.39	-0.07	0.84	0.79	-2.98	-3.15	-3.22	-3.08	-4.69	-2.70	-4.32	
106年	0.62	1.02	1.04	1.01	0.90	2.39	3.44	1.36	7.41	-1.46	4.47	
107年	1.35	1.42	1.21	0.92	3.63	4.99	3.73	6.13	7.11	1.45	2.42	
108年	0.56	0.15	0.49	0.68	-2.27	-1.91	-2.40	-1.46	-3.89	-2.85	-5.26	
第1季	0.33	0.10	0.42	0.63	0.70	0.93	-0.58	2.29	-2.79	0.32	-4.66	
第2季	0.81	0.32	0.56	0.86	-0.58	-0.12	-1.16	0.79	-3.59	-1.33	-5.62	
第3季	0.41	-0.08	0.41	0.53	-4.01	-3.88	-3.94	-3.82	-5.46	-4.22	-5.86	
第4季	0.70	0.24	0.58	0.70	-5.03	-4.40	-3.88	-4.85	-3.70	-6.05	-4.91	
10月	0.37	-0.03	0.63	0.73	-6.37	-6.34	-5.39	-7.16	-6.62	-6.43	-5.88	
11月	0.58	0.18	0.54	0.72	-5.13	-4.44	-3.89	-4.91	-3.72	-6.24	-5.06	
12月	1.14	0.58	0.57	0.66	-3.55	-2.33	-2.30	-2.37	-0.59	-5.48	-3.75	
109年												
1月	1.85	1.63	1.33	1.97	-3.11	-2.10	-2.04	-2.16	0.52	-4.72	-2.12	

說明：由於受查者延誤或更正報價，最近3個月資料均可能修正。

貳、物價變動詳情

一、消費者物價指數

(一) 1月 CPI 較上月漲**0.59%**：主因本月適逢農曆春節，節前饋贈保母禮金與旅遊團費、計程車資等價格調升所致，惟部分服飾折扣促銷，抵銷部分漲幅。

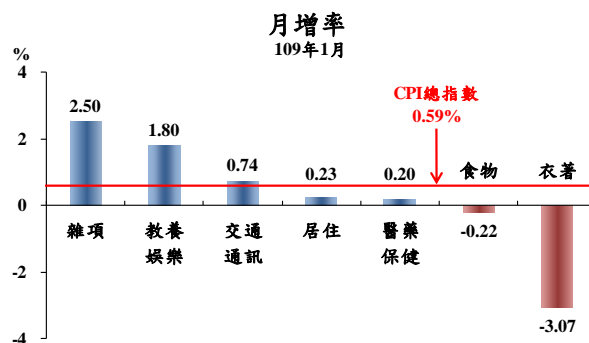
1. 七大類中變動影響較大者如下：

(1) 雜項類漲 2.50%：主因本月適逢農曆春節，節前饋贈保母禮金與理容服務費循例加價所致。

(2) 教養娛樂類漲 1.80%：主因春節期間，旅遊團費及旅館住宿費調漲所致。

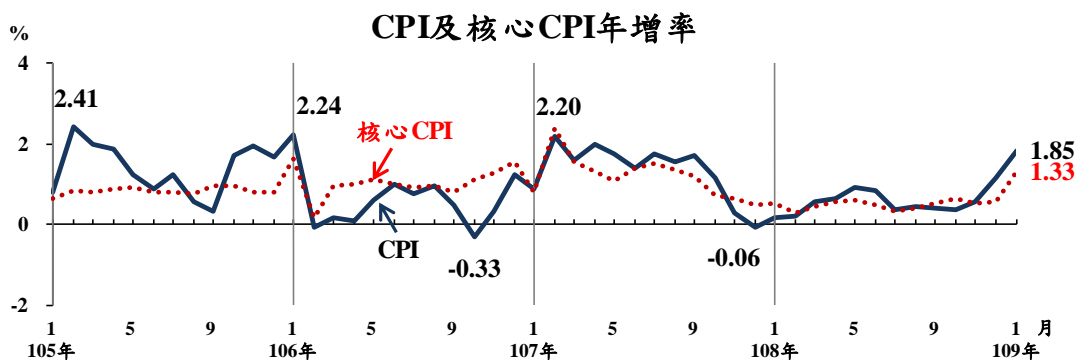
(3) 交通及通訊類漲 0.74%：主因春節期間，機票及計程車資等價格調升，加以油料費調漲所致。

(4) 衣著類跌 3.07%：主因冬季服飾優惠促銷，成衣價格下跌 3.89%所致。



2. 368個查價項目群扣除4項本月非屬產季水果(荔枝、芒果、香瓜及桃子，本月權數為0)後，上漲者162項，權數合計59.0%，下跌者151項，權數合計21.0%，漲跌項目詳表14。

(二) 1月 CPI 較上年同月漲**1.85%**：主因部分服務費用(保母費及旅遊團費等)受春節所在月份不同影響(上年於2月)，價格相對上揚，加以蔬菜、水果、油料費及醫療費用上漲所致，惟蛋類、燃氣、通訊費及3C產品價格下跌，抵銷部分漲幅，若扣除春節循例加價之服務類(約影響總指數上漲0.73個百分點)，則漲1.12%；若總指數扣除蔬菜水果及能源後(即核心CPI)，漲1.33%，若再扣除春節循例加價之服務類，則漲幅約為0.6%。

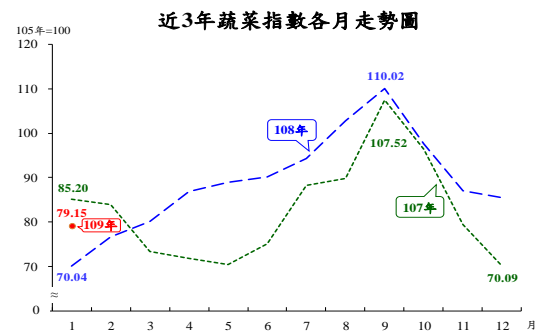
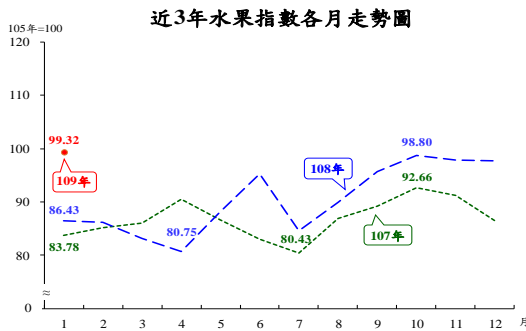
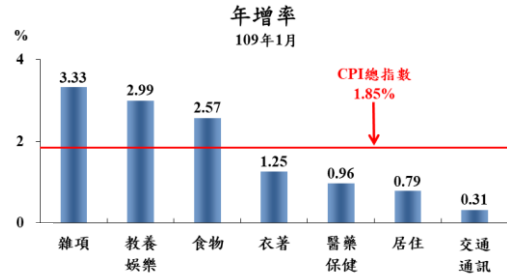


1. 七大類中變動影響較大者如下：

(1) 雜項類漲 3.33%：主因個人服務費用因春節(上年在 2 月)循例加價，加以金飾及珠寶等個人隨身用品價格亦漲所致。

(2) 教養娛樂類漲 2.99%：主因春節所在月份不同，旅遊團費及旅館住宿費比較基數較低所致。

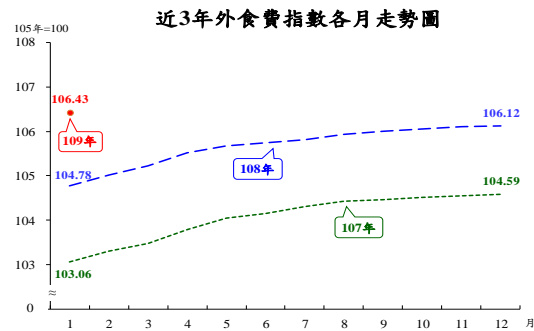
(3) 食物類漲2.57%：主因上年天候良好，比較基數較低，水果及蔬菜價格分別上漲14.91%及13.01%所致(合計影響總指數上漲0.46個百分點)，惟蛋類價格下跌17.06%，抵銷部分漲幅。



(4) 醫藥保健類漲0.96%：主因掛號費及病房自付費調漲所致。

(5) 交通及通訊類漲0.31%：主因油料費上漲6.68%所致，惟通訊費下跌6.55%，抵銷部分漲幅。

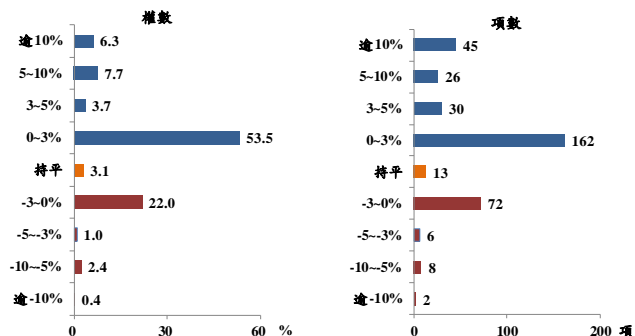
2. 按商品性質別觀察，商品類漲1.64%，其中非耐久性消費品(含食物及能源等)漲2.50%，半耐久性消費品及耐久性消費品亦分別漲0.68%及0.06%；另服務類漲1.97%，其中外食費上漲1.57%。



3. 按購買頻度別觀察，「每月」至少購買1次者漲1.69%(主受蔬果影響)，「每季」至少購買1次者漲2.32%，「每季購買不到1次」者亦漲1.98%。

4. 368個查價項目群扣除4項本月非屬產季水果，上漲者263項，權數合計71.1%，下跌者88項，權數合計25.7%，漲跌項目詳表14。

查價項目漲跌分布圖(109年1月與上年同月比較)



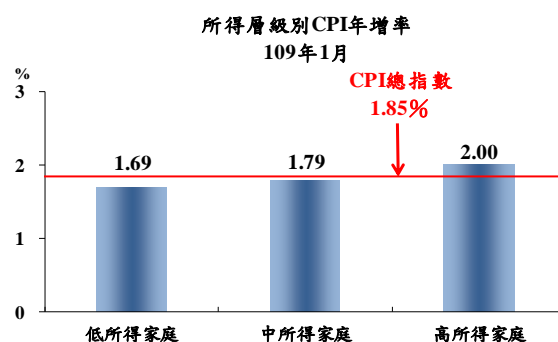
二、1月份所得層級別消費者物價指數

(一) 低所得家庭較上月漲 0.27%，較上年同月漲 1.69%。

(二) 中所得家庭較上月漲 0.51%，較上年同月漲 1.79%。

(三) 高所得家庭較上月漲 0.84%，
較上年同月漲 2.00%。

(四) 中、高所得家庭 CPI 較上年同月漲幅高於低所得家庭，主因漲幅較大的雜項類及教養娛樂類占比較高所致；相關資料詳見表 3。



三、躉售物價指數

(一) 1月 WPI 較上月跌0.37%

1. 國產內銷物價指數較上月跌0.35%。

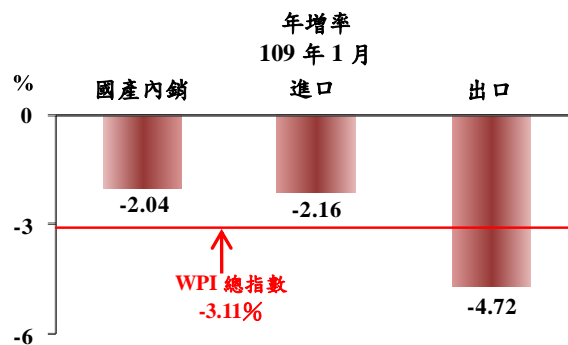
2. 進口物價指數以新台幣計價較上月跌0.20%；以美元計價漲0.65%。

3. 出口物價指數以新台幣計價較上月跌0.54%；以美元計價漲0.31%。

(二) 1月 WPI 較上年同月跌 3.11%

1. 國產內銷物價指數

較上年同月跌2.04%，主因化學材料及其製品與藥品、基本金屬，與電子零組件等價格下跌所致，惟農產品與石油及煤製品價格上漲，抵銷部分跌幅。



2. 進口物價指數

(1) 以新台幣計價較上年同月跌2.16%。

(2) 若剔除匯率變動因素(新台幣對美元較上年同月升值 2.73%)，以美元計價較上年同月則漲 0.52%，主因礦產品等價格上漲所致，惟木漿、紙及其製品，與塑、橡膠及其製品，以及化學或有關工業產品等價格下跌，抵銷部分漲幅。

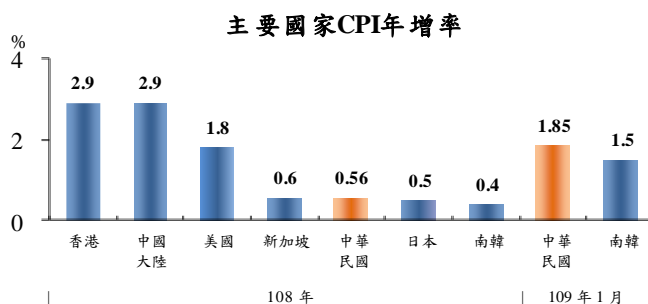
3. 出口物價指數

(1) 以新台幣計價較上年同月跌 4.72%。

(2) 若剔除匯率變動因素，以美元計價較上年同月跌2.12%，主因塑、橡膠及其製品，與化學或有關工業產品，以及基本金屬及其製品等價格下跌所致，惟礦產品等價格上漲，抵銷部分跌幅。

參、主要國家物價變動概況

CPI 方面，108年我國漲0.56%，南韓漲0.4%，日本漲0.5%，新加坡漲0.6%，美國漲1.8%，中國大陸漲2.9%及香港漲2.9%；109年1月我國漲1.85%，南韓漲1.5%。



肆、發布概況

- 一、本物價新聞稿透過網際網路系統同步發送。
- 二、109年2月份物價指數變動概況訂於**109年3月6日下午4時**發布，並辦理資料說明會，不另發開會通知。

伍、附件

- | | |
|-----------------------|--------------------------------|
| 表 1、消費者物價指數變動分析表 | 表 2、消費者物價各大中小類指數變動比較表 |
| 表 3、所得層級別消費者物價指數變動分析表 | 表 4、躉售物價指數變動分析表 |
| 表 5、躉售物價國產內銷品指數變動分析表 | 表 6、進口物價指數變動分析表 |
| 表 7、出口物價指數變動分析表 | 表 8、行政院穩定物價小組關注之重要民生物資 CPI 年增率 |
| 表 9、主要國家 CPI 年增率 | 表 10、CPI 變動對支出之影響－釋例說明 |
| 表 11、主要國際商品行情 | 表 12、國際金屬商品行情 |
| 表 13、受僱員工薪資調查統計指標 | 表 14、消費者物價指數查價項目漲跌分析 |