

行政院主計總處

公務預算處、基金預算處

台北市忠孝東路1段1號 電話：(02) 3356-6500

綜合規劃處、會計決算處、綜合統計處、國勢普查處、主計資訊處

台北市廣州街2號 電話：(02) 2380-3400

網址：https://www.dgbas.gov.tw

傳真：(02) 2380-3465

中華民國109年2月6日下午4時發布，並透過網際網路同步發送

主辦單位：綜合統計處

新聞聯繫人：物價統計科 曹志弘科長

電話：(02)2380-3449

109年1月份物價變動概況

壹、物價變動提要

- 一、1月份消費者物價總指數(CPI)，較上月漲0.59%，經調整季節變動因素後漲0.11%；較上年同月漲1.85%。
- 二、1月份躉售物價總指數(WPI)，較上月跌0.37%，經調整季節變動因素後漲0.09%；較上年同月跌3.11%。

物價指數年增率

單位：%

指數時間	消費者物價指數				躉售物價指數							
	不含食物	不含蔬果及能源 (核心CPI)	服務類		內銷品				出口			
					國產內銷	進口		新台幣計價	美元計價			
						新台幣計價	美元計價			新台幣計價	美元計價	
102年	0.79	0.60	0.66	0.75	-2.43	-2.67	-0.71	-4.45	-4.81	-2.06	-2.43	
103年	1.20	0.31	1.27	1.16	-0.56	-0.95	0.28	-2.09	-4.04	0.10	-1.91	
104年	-0.30	-1.55	0.78	0.96	-8.85	-11.30	-9.55	-12.94	-16.85	-4.67	-8.96	
105年	1.39	-0.07	0.84	0.79	-2.98	-3.15	-3.22	-3.08	-4.69	-2.70	-4.32	
106年	0.62	1.02	1.04	1.01	0.90	2.39	3.44	1.36	7.41	-1.46	4.47	
107年	1.35	1.42	1.21	0.92	3.63	4.99	3.73	6.13	7.11	1.45	2.42	
108年	0.56	0.15	0.49	0.68	-2.27	-1.91	-2.40	-1.46	-3.89	-2.85	-5.26	
第1季	0.33	0.10	0.42	0.63	0.70	0.93	-0.58	2.29	-2.79	0.32	-4.66	
第2季	0.81	0.32	0.56	0.86	-0.58	-0.12	-1.16	0.79	-3.59	-1.33	-5.62	
第3季	0.41	-0.08	0.41	0.53	-4.01	-3.88	-3.94	-3.82	-5.46	-4.22	-5.86	
第4季	0.70	0.24	0.58	0.70	-5.03	-4.40	-3.88	-4.85	-3.70	-6.05	-4.91	
10月	0.37	-0.03	0.63	0.73	-6.37	-6.34	-5.39	-7.16	-6.62	-6.43	-5.88	
11月	0.58	0.18	0.54	0.72	-5.13	-4.44	-3.89	-4.91	-3.72	-6.24	-5.06	
12月	1.14	0.58	0.57	0.66	-3.55	-2.33	-2.30	-2.37	-0.59	-5.48	-3.75	
109年												
1月	1.85	1.63	1.33	1.97	-3.11	-2.10	-2.04	-2.16	0.52	-4.72	-2.12	

說明：由於受查者延誤或更正報價，最近3個月資料均可能修正。

貳、物價變動詳情

一、消費者物價指數

(一) 1月 CPI 較上月漲0.59%：主因本月適逢農曆春節，節前饋贈保母禮金與旅遊團費、計程車資等價格調升所致，惟部分服飾折扣促銷，抵銷部分漲幅。

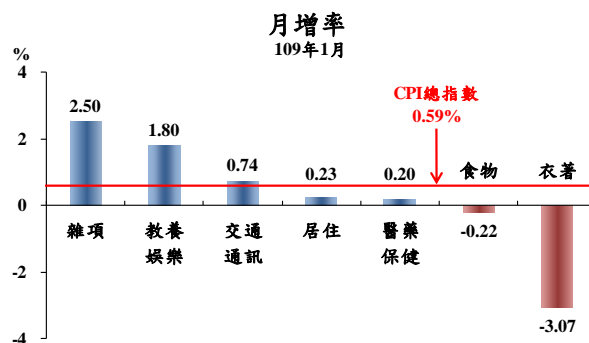
1. 七大類中變動影響較大者如下：

(1) 雜項類漲 2.50%：主因本月適逢農曆春節，節前饋贈保母禮金與理容服務費循例加價所致。

(2) 教養娛樂類漲 1.80%：主因春節期間，旅遊團費及旅館住宿費調漲所致。

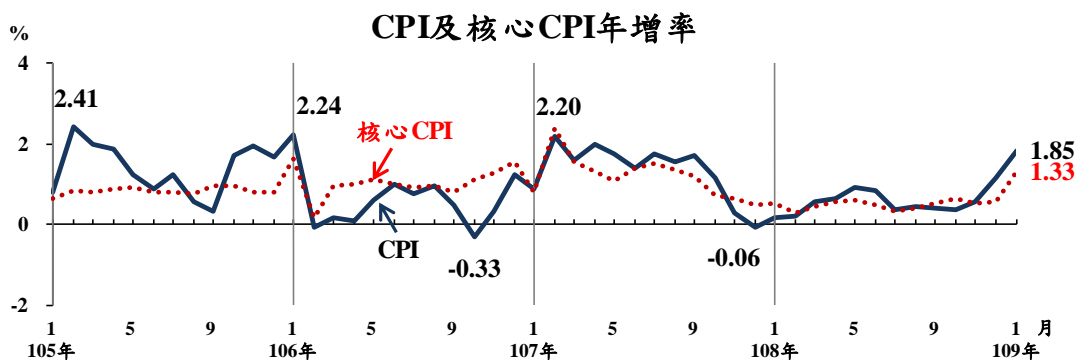
(3) 交通及通訊類漲 0.74%：主因春節期間，機票及計程車資等價格調升，加以油料費調漲所致。

(4) 衣著類跌 3.07%：主因冬季服飾優惠促銷，成衣價格下跌 3.89%所致。



2. 368個查價項目群扣除4項本月非屬產季水果(荔枝、芒果、香瓜及桃子，本月權數為0)後，上漲者162項，權數合計59.0%，下跌者151項，權數合計21.0%，漲跌項目詳表14。

(二) 1月 CPI 較上年同月漲1.85%：主因部分服務費用(保母費及旅遊團費等)受春節所在月份不同影響(上年於2月)，價格相對上揚，加以蔬菜、水果、油料費及醫療費用上漲所致，惟蛋類、燃氣、通訊費及3C產品價格下跌，抵銷部分漲幅，若扣除春節循例加價之服務類(約影響總指數上漲0.73個百分點)，則漲1.12%；若總指數扣除蔬菜水果及能源後(即核心CPI)，漲1.33%，若再扣除春節循例加價之服務類，則漲幅約為0.6%。

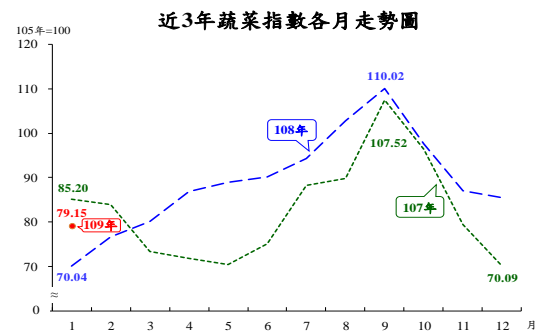
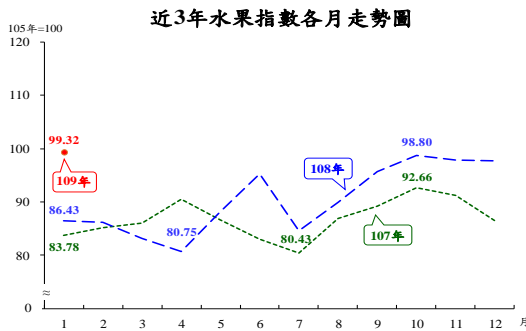
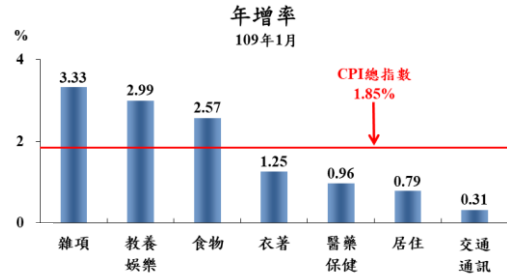


1. 七大類中變動影響較大者如下：

(1) 雜項類漲 3.33%：主因個人服務費用因春節(上年在 2 月)循例加價，加以金飾及珠寶等個人隨身用品價格亦漲所致。

(2) 教養娛樂類漲 2.99%：主因春節所在月份不同，旅遊團費及旅館住宿費比較基數較低所致。

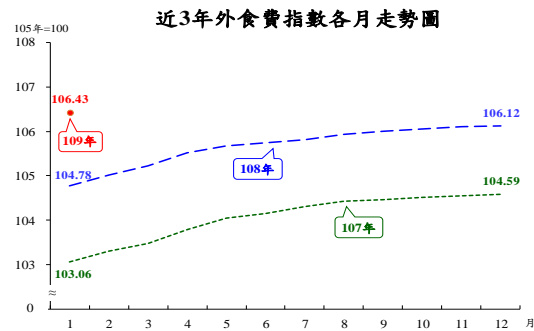
(3) 食物類漲2.57%：主因上年天候良好，比較基數較低，水果及蔬菜價格分別上漲14.91%及13.01%所致(合計影響總指數上漲0.46個百分點)，惟蛋類價格下跌17.06%，抵銷部分漲幅。



(4) 醫藥保健類漲0.96%：主因掛號費及病房自付費調漲所致。

(5) 交通及通訊類漲0.31%：主因油料費上漲6.68%所致，惟通訊費下跌6.55%，抵銷部分漲幅。

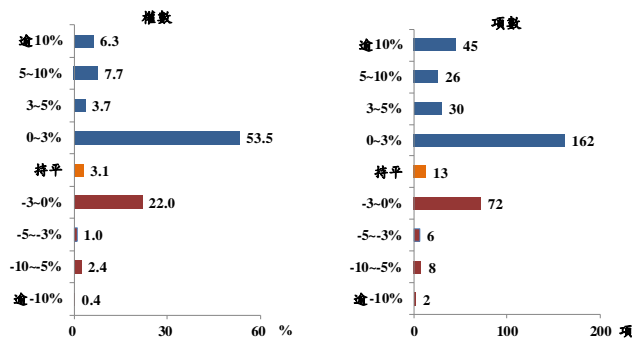
2. 按商品性質別觀察，商品類漲1.64%，其中非耐久性消費品(含食物及能源等)漲2.50%，半耐久性消費品及耐久性消費品亦分別漲0.68%及0.06%；另服務類漲1.97%，其中外食費上漲1.57%。



3. 按購買頻度別觀察，「每月」至少購買1次者漲1.69%(主受蔬果影響)，「每季」至少購買1次者漲2.32%，「每季購買不到1次」者亦漲1.98%。

4. 368個查價項目群扣除4項本月非屬產季水果，上漲者263項，權數合計71.1%，下跌者88項，權數合計25.7%，漲跌項目詳表14。

查價項目漲跌分布圖(109年1月與上年同月比較)



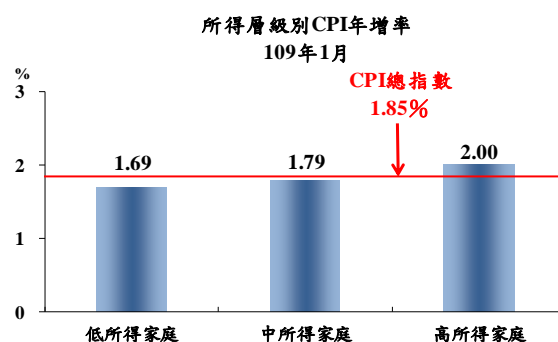
二、1月份所得層級別消費者物價指數

(一) 低所得家庭較上月漲 0.27%，較上年同月漲 1.69%。

(二) 中所得家庭較上月漲 0.51%，較上年同月漲 1.79%。

(三) 高所得家庭較上月漲 0.84%，
較上年同月漲 2.00%。

(四) 中、高所得家庭 CPI 較上年同月漲幅高於低所得家庭，主因漲幅較大的雜項類及教養娛樂類占比較高所致；相關資料詳見表 3。



三、躉售物價指數

(一) 1月 WPI 較上月跌0.37%

1. 國產內銷物價指數較上月跌0.35%。

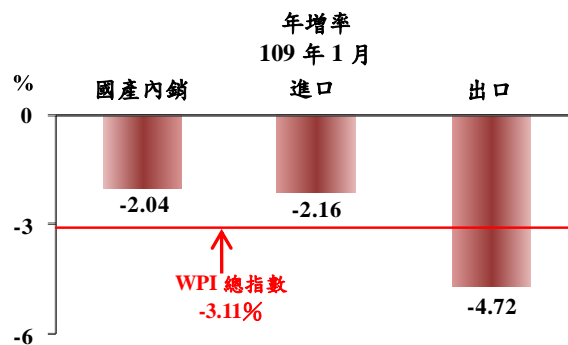
2. 進口物價指數以新台幣計價較上月跌0.20%；以美元計價漲0.65%。

3. 出口物價指數以新台幣計價較上月跌0.54%；以美元計價漲0.31%。

(二) 1月 WPI 較上年同月跌 3.11%

1. 國產內銷物價指數

較上年同月跌2.04%，主因化學材料及其製品與藥品、基本金屬，與電子零組件等價格下跌所致，惟農產品與石油及煤製品價格上漲，抵銷部分跌幅。



2. 進口物價指數

(1) 以新台幣計價較上年同月跌2.16%。

(2) 若剔除匯率變動因素(新台幣對美元較上年同月升值 2.73%)，以美元計價較上年同月則漲 0.52%，主因礦產品等價格上漲所致，惟木漿、紙及其製品，與塑、橡膠及其製品，以及化學或有關工業產品等價格下跌，抵銷部分漲幅。

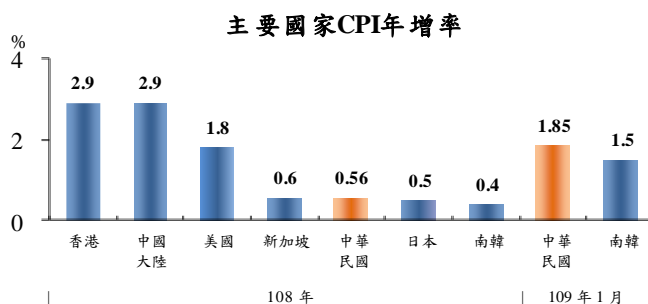
3. 出口物價指數

(1) 以新台幣計價較上年同月跌 4.72%。

(2) 若剔除匯率變動因素，以美元計價較上年同月跌2.12%，主因塑、橡膠及其製品，與化學或有關工業產品，以及基本金屬及其製品等價格下跌所致，惟礦產品等價格上漲，抵銷部分跌幅。

參、主要國家物價變動概況

CPI 方面，108年我國漲0.56%，南韓漲0.4%，日本漲0.5%，新加坡漲0.6%，美國漲1.8%，中國大陸漲2.9%及香港漲2.9%；109年1月我國漲1.85%，南韓漲1.5%。



肆、發布概況

- 一、本物價新聞稿透過網際網路系統同步發送。
- 二、109年2月份物價指數變動概況訂於**109年3月6日下午4時**發布，並辦理資料說明會，不另發開會通知。

伍、附件

- | | |
|-----------------------|--------------------------------|
| 表 1、消費者物價指數變動分析表 | 表 2、消費者物價各大中小類指數變動比較表 |
| 表 3、所得層級別消費者物價指數變動分析表 | 表 4、躉售物價指數變動分析表 |
| 表 5、躉售物價國產內銷品指數變動分析表 | 表 6、進口物價指數變動分析表 |
| 表 7、出口物價指數變動分析表 | 表 8、行政院穩定物價小組關注之重要民生物資 CPI 年增率 |
| 表 9、主要國家 CPI 年增率 | 表 10、CPI 變動對支出之影響－釋例說明 |
| 表 11、主要國際商品行情 | 表 12、國際金屬商品行情 |
| 表 13、受僱員工薪資調查統計指標 | 表 14、消費者物價指數查價項目漲跌分析 |

表1 消費者物價指數變動分析表

指數基期：民國105年=100

民國109年1月

類 別	權數 (%)	本 月 指 數	本月指數與各期比較						
			與上月比較 (%)	對總指數影響 (百分點)	與上年同月比較 (%)	對總指數影響 (百分點)	與上年6月比較 (%)	對總指數影響 (百分點)	
總指數	1,000.00	103.27	0.59	0.59	1.85	1.85	0.28	0.28	
基 本 分 類	一.食物類	240.46	103.14	-0.22	-0.05	2.57	0.61	0.03	0.01
	穀類及其製品	14.40	104.52	-0.50	-0.01	0.83	0.01	-0.94	-0.01
	肉類	22.21	104.23	0.06	0.00	-0.50	-0.01	0.13	0.00
	蛋類	2.65	95.65	-0.18	0.00	-17.06	-0.05	3.29	0.01
	水產品	11.75	112.40	3.16	0.04	2.12	0.02	3.80	0.05
	蔬菜	13.17	79.15	-7.42	-0.10	13.01	0.15	-12.17	-0.17
	水果	19.26	99.32	1.67	0.04	14.91	0.31	4.29	0.10
	二.衣著類	49.54	99.15	-3.07	-0.15	1.25	0.05	-0.10	-0.02
	成衣	36.07	97.61	-3.89	-0.14	1.68	0.04	0.05	-0.01 ①
	三.居住類	223.62	102.40	0.23	0.05	0.79	0.18	-0.83	-0.19
	房租	143.28	103.34	0.15	0.02	1.03	0.15	0.65	0.09
	家庭管理費用	10.83	105.68	4.33	0.05	4.25	0.05	4.24	0.05
	燃氣	4.32	108.46	-0.02	0.00	-5.95	-0.03	-8.43	-0.04
	四.交通及通訊類	147.70	102.54	0.74	0.11	0.31	0.04	-0.38	-0.06
	油料費	28.46	122.38	0.94	0.03	6.68	0.19	0.84	0.02
	運輸費	28.14	104.50	3.49	0.09	0.95	0.03	1.55	0.04
	通訊費	23.71	87.96	-0.25	-0.01	-6.55	-0.17	-3.76	-0.09
	五.醫藥保健類	44.59	104.15	0.20	0.01	0.96	0.04	0.62	0.03
	醫療費用	21.45	106.90	0.37	0.01	1.71	0.04	0.96	0.02
	六.教養娛樂類	136.27	102.69	1.80	0.25	2.99	0.41	1.01	0.13
	教養費用	59.13	101.78	0.27	0.02	0.92	0.06	0.78	0.05
娛樂費用	77.14	102.93	2.99	0.23	4.60	0.36	1.17	0.09	
七.雜項類	157.83	110.00	2.50	0.39	3.33	0.52	2.45	0.39	
香菸及檳榔	20.38	137.07	2.17	0.04	2.01	0.04	3.01	0.06	
個人隨身用品	22.17	102.73	0.39	0.01	2.96	0.06	1.13	0.02	
個人服務	13.08	126.55	28.20	0.36	29.21	0.37	25.24	0.33	
理容服務費	9.95	106.58	1.94	0.02	2.93	0.03	1.63	0.02	
商 品 性 質 別 分 類	一.商品類	463.48	102.52	-0.43	-0.20	1.64	0.80	-0.81	-0.39
	非耐久性消費品	274.70	104.58	-0.15	-0.04	2.50	0.74	-1.04	-0.31
	半耐久性消費品	87.13	100.17	-1.72	-0.15	0.68	0.05	-0.29	-0.03
	耐久性消費品	101.66	97.89	-0.06	-0.01	0.06	0.01	-0.45	-0.05
	二.服務類	536.52	103.99	1.48	0.80	1.97	1.05	1.24	0.67
	外食費	97.72	106.43	0.29	0.03	1.57	0.13	0.64	0.06
居住服務	163.68	103.46	0.42	0.07	1.20	0.20	0.87	0.14	
交通及通訊服務	73.91	98.75	1.26	0.09	-1.35	-0.11	-0.38	-0.03	
教養娛樂服務	93.87	104.63	2.40	0.23	4.10	0.39	1.43	0.13	
購 買 度	每月至少購買1次	225.39	103.69	-0.17	-0.04	1.69	0.49	-0.05	0.09 ①
	每季(不含每月)至少購買1次	139.00	103.44	-0.23	-0.03	2.32	0.22	-2.26	-0.49
	每季購買不到1次	508.81	102.80	1.27	0.64	1.98	1.00	1.06	0.59
特 殊 類	總指數(不含蔬菜水果)	967.58	103.90	0.69	0.66	1.44	1.39	0.38	0.36
	總指數(不含蔬果及能源)	923.20	103.54	0.69	0.64	1.33	1.23	0.67	0.62
	總指數(不含設算租金)	873.20	103.26	0.66	0.58	1.97	1.71	0.22	0.20
所 得 層 級 別	最低20%所得家庭CPI總指數	1,000.00	103.31	0.27	0.27	1.69	1.69	-0.10	-0.10
	中間60%所得家庭CPI總指數	1,000.00	103.30	0.51	0.51	1.79	1.79	0.24	0.24
	最高20%所得家庭CPI總指數	1,000.00	103.26	0.84	0.84	2.00	2.00	0.47	0.47

附註：①因按年變更權數結構，致與上年6月比較之各類指數對總指數之影響方向及幅度不必然與漲跌之方向一致。
說明：由於受查者延誤或更正報價，本表所載資料於公布後3個月內均可能修正。

表2 消費者物價各大中小類指數變動比較表

民國108年8月至109年1月

各月漲跌率(%) = $\frac{\text{本月指數}}{\text{上月指數}} \times 100 - 100$

指數基期：民國105年=100

類 別	本年1月 指數	最近六個月各月漲跌率(%)						本年1月 指數與上 年同月比 較(%)	類 別	本年1月 指數	最近六個月各月漲跌率(%)						本年1月 指數與上 年同月比 較(%)		
		8月	9月	10月	11月	12月	1月				8月	9月	10月	11月	12月	1月			
總指數	103.27	-0.02	0.16	0.02	-0.41	0.06	0.59	1.85	3.家庭用品	100.30	-0.32	0.06	0.08	-0.19	-0.16	-0.47	0.11		
一.食物類	103.14	1.20	1.46	-0.56	-0.89	0.11	-0.22	2.57	(1)紡織品	102.93	-0.07	-0.09	-0.07	0.47	-0.33	-0.42	1.83		
1.穀類及其製品	104.52	-0.06	0.66	-0.32	-0.33	0.33	-0.50	0.83	(2)家具	103.01	-0.43	0.12	0.16	-0.58	0.48	-0.02	1.10		
(1)米類及其製品	98.87	0.76	1.54	-0.37	-1.03	1.70	-3.04	X	0.46	(3)家庭耐久設備	97.99	0.26	-0.01	-0.09	-0.38	-0.01	0.01	-2.26	
(2)其他穀類及其製品	106.75	-0.33	0.37	-0.30	-0.10	-0.12	0.47	1.05	(4)餐具及其他家用品	100.19	-0.88	0.15	0.24	-0.06	-0.60	-1.17	0.91		
2.肉類	104.23	0.05	0.62	-0.35	-0.09	0.29	0.06	-0.50	4.家庭管理費用	105.68	0.06	0.47	-0.47	0.07	0.13	4.33	▲	4.25	
(1)生鮮家畜	105.66	-0.04	0.94	-0.99	-0.19	0.29	0.06	0.71	5.水電燃氣	97.64	-0.15	-0.57	-11.78	-0.24	-0.13	0.01	-1.45		
(2)生鮮家禽	102.02	0.17	0.14	0.66	0.08	0.28	0.06	-2.29	(1)燃氣	108.46	-0.71	-2.69	-0.88	-1.03	-0.58	-0.02	-5.95		
3.肉類製品	105.25	-0.99	0.30	0.96	0.17	-0.22	-0.89	-0.66	(2)水費	101.00	0.00	0.00	0.00	0.00	0.00	0.10	0.10		
4.蛋類	95.65	10.80	1.48	-5.26	1.87	0.88	-0.18	-17.06	(3)電費	92.39	0.00	0.00	-17.74	0.00	0.00	0.00	0.00		
5.水產品	112.40	0.68	0.26	-0.17	-0.39	0.34	3.16	▲	2.12	(4)公共附加費	99.17	0.00	0.00	0.00	0.00	0.00	0.00	-0.83	
6.加工水產品	109.28	-0.38	0.56	0.15	-0.47	0.98	-0.07	2.12	四.交通及通訊類	102.54	-1.17	-0.99	-0.20	-0.08	0.34	0.74	0.31		
7.蔬菜	79.15	9.00	6.99	-11.35	-10.79	-1.75	-7.42	X	13.01	1.交通及通訊設備	96.56	-0.18	-0.16	-0.26	-0.40	-0.31	-0.25	-0.94	
(1)根菜	75.82	6.53	3.28	0.07	-7.97	-4.75	-4.29	X	8.01	(1)交通工具	98.49	-0.01	-0.05	0.02	-0.50	-0.32	0.19	-0.30	
(2)莖菜	92.00	11.02	15.28	2.35	-1.64	-2.91	-15.22	X	16.18	(2)通訊設備	80.23	-1.73	-1.11	-2.82	0.62	-0.29	-3.03	X	-5.53
(3)葉菜	73.23	7.39	3.39	-16.40	-14.46	2.24	-10.27	X	17.60	2.油料費	122.38	-3.08	0.79	-1.33	0.61	2.43	0.94	6.68	
(4)果菜及其他	82.07	10.17	5.76	-15.05	-12.48	-2.83	-1.26	10.58	3.交通服務及維修零件	98.73	-0.99	-2.12	0.26	-0.15	-0.09	1.21	-1.28		
8.加工蔬菜	103.06	-0.29	0.70	0.64	-0.10	0.25	-0.58	0.84	(1)運輸費	104.50	-2.96	-4.34	0.63	-0.48	0.86	3.49	▲	0.95	
9.水果	99.32	6.39	6.39	3.22	-1.01	-0.11	1.67	14.91	(2)通訊費	87.96	-0.12	-1.63	0.03	-0.09	-1.31	-0.25	-6.55		
10.加工水果	112.09	2.04	1.48	-0.39	0.24	-1.01	-1.42	0.17	(3)交通工具零件及維修費	105.09	0.64	0.09	0.10	-0.11	0.04	0.24	1.64		
11.乳類	108.73	0.35	-0.01	0.12	-0.43	-0.11	0.13	0.21	(4)其他交通服務費	103.44	0.10	-0.33	0.06	0.56	0.00	-0.42	1.09		
12.食用油	102.99	-2.77	1.45	0.20	-0.05	0.52	-2.04	-1.57	五.醫藥保健類	104.15	0.29	0.01	-0.21	0.24	-0.13	0.20	0.96		
13.調味品	104.74	-0.73	0.70	0.11	-0.32	0.08	-1.17	-1.37	1.醫療費用	106.90	0.12	0.04	0.08	0.03	0.00	0.37	1.71		
14.酒	101.30	0.01	-0.35	0.81	-0.12	0.16	-0.70	-0.41	2.藥品及保健食品	101.82	0.54	0.05	-0.72	0.76	-0.35	0.30	0.74		
15.非酒精性飲料及材料	103.15	-0.95	1.96	0.06	-0.90	1.61	-1.41	1.34	3.醫療保健器材	98.68	0.17	-0.18	0.17	-0.39	-0.05	-0.48	-0.84		
16.調理食品	104.90	-0.18	1.22	0.29	0.07	0.32	-0.37	1.46	六.教養娛樂類	102.69	-0.51	-0.78	0.15	-0.69	0.10	1.80	2.99		
17.外食費	106.43	0.12	0.06	0.05	0.06	0.01	0.29	1.57	1.教養費用	101.78	0.11	0.24	0.10	0.03	0.16	0.27	0.92		
18.其他食品	102.67	-0.89	1.72	-0.44	-0.27	0.59	-1.53	0.79	(1)書報期刊	103.72	-0.10	0.28	0.11	0.26	-0.30	0.47	1.25		
二.衣著類	99.15	-1.67	-0.41	11.86	-2.33	-1.71	-3.07	X	1.25	(2)學雜費	102.17	0.50	0.40	0.00	0.00	0.00	0.00	1.50	
1.成衣	97.61	-2.26	-0.58	16.61	-3.14	-2.45	-3.89	X	1.68	(3)補習及學習費	103.69	-0.01	0.22	0.27	-0.06	0.16	0.21	1.17	
(1)男用衣著	100.97	-0.77	-0.25	8.91	-2.40	-2.26	-1.70	0.60	(4)教養設備及用具	97.95	-0.11	-0.01	0.03	0.04	0.60	0.59	-0.29		
(2)女用衣著	95.14	-3.18	-0.80	21.27	-3.57	-2.52	-5.03	X	2.46	2.娛樂費用	102.93	-0.97	-1.57	0.18	-1.24	0.04	2.99	4.60	
(3)兒童衣著及學生制服	101.25	-1.34	-0.22	13.06	-2.70	-2.58	-3.23	X	0.40	(1)娛樂設備	97.30	0.39	-0.16	0.35	-0.99	-0.41	0.42	1.04	
2.鞋類	103.07	-0.27	0.35	0.14	-0.30	0.43	-1.01	-0.18	(2)娛樂服務	105.36	-1.52	-2.17	0.12	-1.34	0.23	3.94	▲	5.99	
3.衣著服務及配件	104.73	0.03	-1.29	1.58	0.73	-0.04	-0.38	1.59	七.雜項類	110.00	0.11	0.55	-0.68	0.14	0.25	2.50	3.33		
三.居住類	102.40	-0.01	0.02	-1.07	-0.01	0.08	0.23	0.79	1.香菸及檳榔	137.07	-0.36	0.37	-0.05	0.16	1.55	2.17	2.01		
1.房租	103.34	0.08	0.07	0.04	0.05	0.18	0.15	1.03	2.美容及衛生用品	102.13	0.01	0.63	-1.02	0.66	0.12	-1.25	0.28		
2.住宅維修費	102.88	0.12	-0.02	0.07	0.03	-0.06	0.07	0.43	3.個人隨身用品	102.73	1.07	0.46	-1.04	-0.65	0.34	0.39	2.96		
(1)維修材料	102.60	0.00	-0.08	0.33	-0.19	-0.41	0.06	0.27	4.個人服務	126.55	0.08	3.16	-3.02	0.02	0.03	28.20	▲	29.21	
(2)維修服務	102.79	0.15	0.00	0.00	0.09	0.03	0.07	0.47	5.理容服務費	106.58	0.57	0.36	-1.27	1.29	-0.80	1.94	2.93		
									6.其他	100.32	-0.04	0.07	0.00	0.01	0.03	-0.02	0.13		

說明：1. 由於受查者延誤或更正報價，本表所載資料於公布後3個月內均可能修正。

2. ▲為本月份漲幅較大者，×為跌幅較大者。

表3 所得層級別消費者物價指數變動分析表

指數基期:民國105年=100

民國109年1月

七大基本分類		權數 (%)	本 月 指 數	本月指數與各期比較			
				與上月比較 (%)	對總指數影響 (百分點)	與上年同月比較 (%)	對總指數影響 (百分點)
全體 家庭	總指數	1,000.00	103.27	0.59	0.59	1.85	1.85
	食物類	240.46	103.14	-0.22	-0.05	2.57	0.61
	衣著類	49.54	99.15	-3.07	-0.15	1.25	0.05
	居住類	223.62	102.40	0.23	0.05	0.79	0.18
	交通及通訊類	147.70	102.54	0.74	0.11	0.31	0.04
	醫藥保健類	44.59	104.15	0.20	0.01	0.96	0.04
	教養娛樂類	136.27	102.69	1.80	0.25	2.99	0.41
	雜項類	157.83	110.00	2.50	0.39	3.33	0.52
可 支 配 所 得 最 低 20% 家 庭	總指數	1,000.00	103.31	0.27	0.27	1.69	1.69
	食物類	283.65	102.59	-0.39	-0.11	2.68	0.81
	衣著類	40.54	99.35	-2.67	-0.11	1.86	0.05
	居住類	306.56	102.60	0.15	0.04	0.77	0.24
	交通及通訊類	108.83	102.54	0.76	0.08	0.13	0.01
	醫藥保健類	53.37	104.54	0.20	0.01	0.99	0.05
	教養娛樂類	74.26	102.80	2.13	0.16	3.16	0.23
	雜項類	132.79	113.60	1.48	0.20	2.34	0.30
可 支 配 所 得 中 間 60% 家 庭	總指數	1,000.00	103.30	0.51	0.51	1.79	1.79
	食物類	254.19	103.25	-0.19	-0.05	2.59	0.65
	衣著類	49.43	99.21	-2.98	-0.15	1.28	0.04
	居住類	229.01	102.35	0.20	0.04	0.78	0.18
	交通及通訊類	138.46	102.58	0.67	0.09	0.37	0.05
	醫藥保健類	44.12	104.35	0.23	0.01	1.01	0.04
	教養娛樂類	128.39	102.28	1.59	0.20	2.64	0.34
	雜項類	156.39	110.88	2.28	0.36	3.05	0.48
可 支 配 所 得 最 高 20% 家 庭	總指數	1,000.00	103.26	0.84	0.84	2.00	2.00
	食物類	205.90	103.47	-0.20	-0.04	2.47	0.48
	衣著類	52.05	99.29	-3.28	-0.17	1.08	0.04
	居住類	193.06	102.40	0.30	0.06	0.83	0.16
	交通及通訊類	173.46	102.48	0.83	0.14	0.26	0.04
	醫藥保健類	43.11	103.64	0.16	0.01	0.89	0.04
	教養娛樂類	165.68	103.05	2.06	0.34	3.41	0.58
	雜項類	166.74	108.00	3.06	0.51	3.97	0.66

說明：由於受查者延誤或更正報價，本表所載資料於公布後3個月內均可能修正。

表4 躉售物價指數變動分析表

民國109年1月

基期：民國105年=100

類 別	權數 (%)	本月 指數	本月指數與各期比較					
			與上月 比較(%)	對總指數影響 (百分點)	與上年同月 比較(%)	對總指數影響 (百分點)	與上年6月 比較(%)	對總指數影響 (百分點)
總指數	1,000.00	99.10	-0.37	-0.37	-3.11	-3.11	-4.09	-4.09
國產內銷品	280.38	102.19	-0.35	-0.10	-2.04	-0.58	-3.37	-0.97
進口品	319.20	103.19	-0.20	-0.07	-2.16	-0.71	-4.05	-1.35
出口品	400.42	93.41	-0.54	-0.21	-4.72	-1.82	-4.69	-1.79
基								
一.農林漁牧業產品	31.65	91.07	-3.81	-0.12	1.85	0.05	-6.33	-0.19
1.農產品	18.14	86.58	-3.60	-0.06	7.63	0.11	-2.29	-0.04
2.禽畜產品	8.10	87.84	-4.30	-0.03	-9.02	-0.07	-10.06	-0.08
3.林產品	0.24	97.85	-0.84	0.00	-9.63	0.00	-6.95	0.00
4.水產品	5.17	105.80	-3.88	-0.02	2.20	0.01	-11.78	-0.08
二.土石及礦產品	38.62	147.54	0.83	0.05	-0.86	-0.05	-5.25	-0.31
1.石油及天然氣	26.23	156.22	0.71	0.03	6.17	0.23	0.06	0.00
2.土石採取及其他礦產品	12.39	130.77	1.13	0.02	-15.05	-0.28	-16.46	-0.31
本								
三.製造業產品	898.77	97.28	-0.35	-0.31	-3.41	-3.01	-3.73	-3.28
1.食品及飼品	27.93	100.56	0.16	0.00	0.58	0.02	-0.06	0.00
2.飲料	7.02	98.99	-0.62	0.00	-0.71	0.00	-1.06	-0.01
3.菸類	3.10	125.33	-0.15	0.00	3.12	0.01	-0.40	0.00
4.紡織品	18.51	97.07	-0.38	-0.01	-2.82	-0.05	-3.79	-0.07
5.成衣及服飾品	4.64	94.72	-0.76	0.00	-1.15	0.00	-1.54	-0.01
6.皮革及其製品	4.47	98.17	-0.37	0.00	-1.18	-0.01	-1.82	-0.01
7.木竹製品	2.11	92.19	-0.54	0.00	-8.14	-0.02	-6.76	-0.01
8.紙漿、紙、紙製品及印刷品	14.56	102.50	-0.39	-0.01	-4.47	-0.07	-3.74	-0.06
9.石油及煤製品	44.04	133.88	1.48	0.09	10.74	0.57	3.86	0.22
10.化學材料及其製品與藥品	127.31	95.62	0.08	0.01	-7.74	-1.00	-6.37	-0.80
分								
11.橡膠及塑膠製品	24.49	96.77	-0.69	-0.02	-3.26	-0.08	-3.49	-0.08
12.非金屬礦物製品	16.58	94.94	-0.07	0.00	-3.10	-0.05	-5.53	-0.09
13.基本金屬	57.39	110.71	-1.02	-0.07	-4.86	-0.32	-4.95	-0.32
14.金屬製品	39.99	100.36	-0.59	-0.02	-3.91	-0.16	-4.13	-0.17
15.電子零組件	275.17	90.49	-0.65	-0.16	-5.06	-1.29	-4.59	-1.16
類								
16.電腦、電子產品及光學製品	70.44	87.00	-0.31	-0.02	-4.05	-0.25	-3.71	-0.23
17.電力設備及配備	28.87	98.32	-0.65	-0.02	-2.15	-0.06	-3.56	-0.10
18.機械設備	73.89	96.09	-0.68	-0.05	-2.25	-0.16	-3.50	-0.25
19.運輸工具及零件	43.66	97.09	-0.41	-0.02	-1.18	-0.05	-1.89	-0.08
20.家具及裝設品	5.23	99.53	-0.57	0.00	-1.61	-0.01	-2.73	-0.01
21.雜項工業製品	9.36	98.13	-0.70	-0.01	-2.37	-0.02	-4.24	-0.04
四.水電燃氣	30.96	98.83	-0.01	0.00	-3.17	-0.10	-9.67	-0.32
加工階段								
一.原材料	55.48	130.67	0.30	0.02	-1.31	-0.09	-5.54	-0.41
二.中間產品	376.97	100.31	-0.13	-0.05	-2.89	-1.11	-3.79	-1.45
三.最終產品	167.13	98.51	-0.84	-0.14	-0.58	-0.09	-2.78	-0.45
特殊類								
內銷品	599.58	102.78	-0.27	-0.17	-2.10	-1.29	-3.74	-2.31
國產品	680.81	97.20	-0.46	-0.31	-3.57	-2.40	-4.12	-2.75

說明：由於受查者延誤或更正報價，本表所載資料於公布後3個月內均可能修正。

表5 躉售物價國產內銷品指數變動分析表

基期：民國105年=100

民國109年1月

類別	權數 (%)	本月 指數	本月指數與各期比較					
			與上月 比較(%)	對總指數影響 (百分點)	與上年同月 比較(%)	對總指數影響 (百分點)	與上年6月 比較(%)	對總指數影響 (百分點)
總指數	1000.00	102.19	-0.35	-0.35	-2.04	-2.04	-3.37	-3.37
一.農林漁牧業產品	77.53	89.75	-5.51	-0.40	4.36	0.28	-7.02	-0.50
1.農產品	39.61	83.35	-6.01	-0.20	15.94	0.43	-1.80	-0.06
2.禽畜產品	28.90	87.48	-4.30	-0.11	-9.02	-0.24	-10.06	-0.27
3.林產品	0.02	103.91	-0.12	0.00	-1.53	0.00	-0.72	0.00
4.水產品	9.00	113.04	-6.58	-0.08	8.22	0.09	-13.64	-0.17
二.土石及礦產品	3.87	102.43	0.40	0.00	1.09	0.00	-1.43	-0.01
1.石油及天然氣	0.47	113.71	-0.08	0.00	-17.46	-0.01	-20.73	-0.01
2.土石採取及其他礦產品	3.40	102.92	0.47	0.00	4.66	0.01	2.35	0.01
三.製造業產品	808.17	103.93	0.06	0.05	-2.40	-1.98	-2.16	-1.74
1.食品及飼品	62.87	101.39	0.29	0.02	0.71	0.04	0.36	0.02
2.飲料	15.67	100.50	0.16	0.00	0.47	0.01	0.30	0.00
3.菸類	6.53	138.00	0.00	0.00	0.00	0.00	0.00	0.00
4.紡織品	22.32	101.39	-0.05	0.00	-3.58	-0.08	-3.17	-0.07
5.成衣及服飾品	2.68	95.81	0.16	0.00	-1.25	0.00	1.11	0.00
6.皮革及其製品	1.15	95.75	0.65	0.00	2.09	0.00	0.23	0.00
7.木竹製品	2.22	97.37	0.40	0.00	-1.67	0.00	-0.22	0.00
8.紙漿、紙、紙製品及印刷品	28.66	107.40	-0.24	-0.01	-0.66	-0.02	-1.27	-0.04
9.石油及煤製品	58.25	125.67	0.54	0.04	6.19	0.41	0.26	0.02
10.化學材料及其製品與藥品	142.49	98.91	0.45	0.06	-7.16	-1.04	-4.47	-0.62
11.橡膠及塑膠製品	24.65	100.76	-0.34	-0.01	-1.62	-0.04	-1.33	-0.03
12.非金屬礦物製品	35.93	101.72	0.40	0.01	0.48	0.02	-2.49	-0.09
13.基本金屬	78.12	113.87	-0.25	-0.02	-5.98	-0.54	-4.21	-0.37
14.金屬製品	59.63	107.13	-0.02	0.00	-2.21	-0.14	-1.81	-0.11
15.電子零組件	114.13	93.01	-0.51	-0.05	-5.05	-0.54	-3.57	-0.37
16.電腦、電子產品及光學製品	17.80	91.61	0.04	0.00	-2.64	-0.04	-1.65	-0.03
17.電力設備及配備	35.72	106.36	0.00	0.00	-1.20	-0.04	-2.15	-0.08
18.機械設備	36.47	103.64	-0.01	0.00	0.55	0.02	0.12	0.00
19.運輸工具及零件	55.59	100.40	0.00	0.00	0.25	0.01	0.15	0.01
20.家具及裝設品	2.27	106.03	1.00	0.00	1.68	0.00	1.24	0.00
21.雜項工業製品	5.02	99.32	0.02	0.00	-0.13	0.00	-0.33	0.00
四.水電燃氣	110.43	98.83	-0.01	0.00	-3.17	-0.35	-9.67	-1.12
1.水	5.05	101.40	0.11	0.00	0.11	0.00	0.11	0.00
2.電	88.25	97.72	0.00	0.00	0.00	0.00	-7.75	-0.69
3.燃氣	17.12	118.41	-0.07	0.00	-15.70	-0.35	-19.16	-0.44

說明：由於受查者延誤或更正報價，本表所載資料於公布後3個月內均可能修正。

表6 進口物價指數變動分析表

基期：民國105年=100

民國109年1月

類別	權數 (%)	本月 指數	本月指數與各期比較								
			與上月比較 (%)	對總指數影響 (百分點)	與上年同月 比較(%)	對總指數影響 (百分點)	與上年6月 比較(%)	對總指數影響 (百分點)			
總指數	1,000.00	103.19	-0.20	-0.20	-2.16	-2.16	-4.05	-4.05			
按新台幣計價	基本分類	第1類 動物產品	12.89	111.98	-0.44	-0.01	3.66	0.05	0.92	0.01	
		第2類 植物產品	20.05	92.87	-0.17	0.00	-1.98	-0.04	-3.06	-0.06	
		第4類 調製食品、飲料、酒及菸類	20.87	97.14	-0.85	-0.02	-0.36	-0.01	-2.92	-0.06	
		第5類 礦產品	159.25	147.52	1.49	0.33	2.80	0.60	-2.14	-0.48	
		第6類 化學或有關工業產品	113.81	90.35	-0.29	-0.03	-6.71	-0.71	-5.75	-0.59	
		第7類 塑、橡膠及其製品	34.45	95.47	-0.85	-0.03	-7.27	-0.24	-7.28	-0.24	
		第8類 皮革及其製品	4.44	97.54	0.18	0.00	0.04	0.00	0.12	0.00	
		第9類 木及木製品	5.37	91.90	-0.96	0.00	-10.67	-0.06	-9.12	-0.05	
		第10類 木漿、紙及其製品	10.20	94.33	-0.58	-0.01	-12.53	-0.13	-8.93	-0.09	
		第11類 紡織及其製品	15.21	97.47	-0.73	-0.01	-3.09	-0.04	-3.51	-0.05	
		第13類 石料製品、玻璃及玻璃器	11.65	80.39	-0.97	-0.01	-10.96	-0.11	-12.30	-0.13	
		第15類 基本金屬及其製品	76.51	103.95	-1.88	-0.15	-2.90	-0.23	-4.59	-0.36	
		第16類 機器、電機、電視影像及聲音記錄機等設備	417.95	93.57	-0.63	-0.24	-2.84	-1.09	-4.53	-1.73	
		第17類 運輸工具	34.17	95.39	-0.41	-0.01	-1.19	-0.04	-2.34	-0.07	
		第18類 光學、計量、醫療儀器、樂器及其零件	49.28	94.54	-0.71	-0.03	-2.77	-0.13	-3.92	-0.18	
		第20類 雜項製品	8.57	97.64	-0.54	0.00	-0.65	-0.01	-2.22	-0.02	
		用途分類	農工原料	683.69	106.39	-0.03	-0.02	-2.00	-1.42	-4.30	-3.06
			資本用品	173.27	92.76	-0.78	-0.12	-3.65	-0.58	-4.51	-0.71
			消費用品	143.04	95.95	-0.47	-0.06	-1.21	-0.16	-2.17	-0.29
			非耐久消費用品	71.70	100.25	-0.61	-0.04	-0.36	-0.02	-1.66	-0.11
耐久消費用品	71.34		91.83	-0.29	-0.02	-2.12	-0.14	-2.71	-0.17		
總指數	1,000.00	110.88	0.65	0.65	0.52	0.52	0.14	0.14			
按美元計價	基本分類	第1類 動物產品	12.89	120.30	0.43	0.01	6.49	0.08	5.32	0.07	
		第2類 植物產品	20.05	99.83	0.70	0.01	0.71	0.01	1.18	0.02	
		第4類 調製食品、飲料、酒及菸類	20.87	104.40	0.02	0.00	2.37	0.05	1.32	0.03	
		第5類 礦產品	159.25	158.32	2.37	0.53	5.61	1.21	2.13	0.47	
		第6類 化學或有關工業產品	113.81	97.11	0.58	0.06	-4.16	-0.44	-1.63	-0.17	
		第7類 塑、橡膠及其製品	34.45	102.60	0.01	0.00	-4.74	-0.16	-3.23	-0.11	
		第8類 皮革及其製品	4.44	104.82	1.06	0.00	2.78	0.01	4.50	0.02	
		第9類 木及木製品	5.37	98.79	-0.09	0.00	-8.22	-0.04	-5.15	-0.03	
		第10類 木漿、紙及其製品	10.20	101.41	0.29	0.00	-10.14	-0.11	-4.95	-0.05	
		第11類 紡織及其製品	15.21	104.77	0.13	0.00	-0.44	-0.01	0.70	0.01	
		第13類 石料製品、玻璃及玻璃器	11.65	86.36	-0.13	0.00	-8.55	-0.09	-8.48	-0.09	
		第15類 基本金屬及其製品	76.51	111.67	-1.03	-0.08	-0.25	-0.02	-0.43	-0.03	
		第16類 機器、電機、電視影像及聲音記錄機等設備	417.95	100.59	0.24	0.09	-0.18	-0.07	-0.36	-0.14	
		第17類 運輸工具	34.17	102.53	0.45	0.01	1.50	0.05	1.91	0.06	
		第18類 光學、計量、醫療儀器、樂器及其零件	49.28	101.61	0.14	0.01	-0.11	0.00	0.28	0.01	
		第20類 雜項製品	8.57	104.95	0.33	0.00	2.06	0.02	2.05	0.02	
		用途分類	農工原料	683.69	114.32	0.84	0.59	0.68	0.48	-0.11	-0.08
			資本用品	173.27	99.69	0.07	0.01	-1.01	-0.16	-0.35	-0.05
			消費用品	143.04	103.13	0.40	0.05	1.49	0.20	2.10	0.28
			非耐久消費用品	71.70	107.73	0.24	0.02	2.37	0.16	2.63	0.18
耐久消費用品	71.34		98.71	0.57	0.04	0.55	0.04	1.54	0.10		

說明：1. 表列基本分類係採國際商品統一(HS)分類系統，惟受限於版面，類別名稱經適度簡化。

2. 基本分類中，部分類章因考量對廠商或具特定性，爰不單獨公布該類章，惟納編彙計總指數。

3. 匯率採當月買賣日平均匯率，1月美元匯率為30.01。

4. 由於受查者延誤或更正報價，本表所載資料於公布後3個月內均可能修正。

表7 出口物價指數變動分析表

基期：民國105年=100

民國109年1月

類別	權數 (%)	本月 指數	本月指數與各期比較						
			與上月比較 (%)	對總指數影響 (百分點)	與上年同月 比較(%)	對總指數影響 (百分點)	與上年6月 比較(%)	對總指數影響 (百分點)	
總指數	1,000.00	93.41	-0.54	-0.54	-4.72	-4.72	-4.69	-4.69	
按新台幣計價 基本分類	第1類 動物產品	6.45	98.95	-0.43	0.00	-6.79	-0.05	-11.28	-0.08
	第4類 調製食品、飲料、酒及菸類	6.97	94.26	-0.65	0.00	-2.34	-0.02	-3.16	-0.02
	第5類 礦產品	39.79	136.87	0.54	0.03	10.26	0.52	2.76	0.15
	第6類 化學或有關工業產品	62.34	95.51	0.36	0.02	-7.10	-0.47	-6.37	-0.42
	第7類 塑、橡膠及其製品	72.37	97.31	-0.46	-0.03	-7.78	-0.60	-7.89	-0.61
	第10類 木漿、紙及其製品	6.22	97.15	-0.44	0.00	-7.21	-0.05	-5.49	-0.04
	第11類 紡織及其製品	36.06	95.09	-0.38	-0.01	-4.83	-0.18	-4.88	-0.18
	第13類 石料製品、玻璃及玻璃器	8.26	90.64	-0.61	0.00	-6.57	-0.05	-8.56	-0.07
	第15類 基本金屬及其製品	89.08	102.32	-0.99	-0.10	-5.70	-0.57	-6.32	-0.64
	第16類 機器、電機、電視影像及聲音記錄機等設備	559.60	89.02	-0.66	-0.35	-5.11	-2.71	-4.23	-2.22
	第17類 運輸工具	34.00	94.84	-0.82	-0.03	-2.10	-0.07	-3.21	-0.11
第18類 光學、計量、醫療儀器、樂器及其零件	55.30	84.81	-0.82	-0.04	-8.02	-0.42	-6.68	-0.34	
第20類 雜項製品	17.27	95.59	-0.85	-0.02	-2.48	-0.04	-4.67	-0.08	
用途分類	農工原料	803.35	94.39	-0.57	-0.46	-5.36	-4.36	-4.97	-4.03
	資本用品	69.16	92.81	-0.79	-0.05	-2.58	-0.17	-4.08	-0.28
	消費用品	127.49	89.02	-0.26	-0.03	-1.57	-0.19	-3.21	-0.39
	非耐久消費用品	37.04	97.39	-0.45	-0.02	1.86	0.07	-2.29	-0.09
	耐久消費用品	90.45	85.90	-0.17	-0.01	-3.20	-0.26	-3.66	-0.30
總指數	1,000.00	100.42	0.31	0.31	-2.12	-2.12	-0.53	-0.53	
按美元計價 基本分類	第1類 動物產品	6.45	106.32	0.43	0.00	-4.24	-0.03	-7.40	-0.06
	第4類 調製食品、飲料、酒及菸類	6.97	101.35	0.21	0.00	0.33	0.00	1.07	0.01
	第5類 礦產品	39.79	146.95	1.41	0.08	13.27	0.67	7.24	0.39
	第6類 化學或有關工業產品	62.34	102.66	1.22	0.08	-4.56	-0.30	-2.28	-0.15
	第7類 塑、橡膠及其製品	72.37	104.59	0.39	0.03	-5.26	-0.41	-3.87	-0.30
	第10類 木漿、紙及其製品	6.22	104.46	0.41	0.00	-4.67	-0.03	-1.37	-0.01
	第11類 紡織及其製品	36.06	102.23	0.48	0.02	-2.24	-0.08	-0.74	-0.03
	第13類 石料製品、玻璃及玻璃器	8.26	97.45	0.26	0.00	-4.00	-0.03	-4.55	-0.04
	第15類 基本金屬及其製品	89.08	109.98	-0.13	-0.01	-3.13	-0.31	-2.23	-0.22
	第16類 機器、電機、電視影像及聲音記錄機等設備	559.60	95.72	0.20	0.11	-2.51	-1.33	-0.05	-0.03
	第17類 運輸工具	34.00	101.97	0.04	0.00	0.57	0.02	1.01	0.03
第18類 光學、計量、醫療儀器、樂器及其零件	55.30	91.19	0.03	0.00	-5.50	-0.29	-2.62	-0.13	
第20類 雜項製品	17.27	102.78	0.01	0.00	0.19	0.00	-0.50	-0.01	
用途分類	農工原料	803.35	101.47	0.29	0.23	-2.78	-2.26	-0.82	-0.66
	資本用品	69.16	99.80	0.07	0.00	0.08	0.01	0.11	0.01
	消費用品	127.49	95.72	0.61	0.08	1.12	0.13	1.02	0.12
	非耐久消費用品	37.04	104.70	0.42	0.02	4.65	0.18	1.98	0.08
	耐久消費用品	90.45	92.37	0.70	0.06	-0.55	-0.04	0.56	0.05

說明：1. 表列基本分類係採國際商品統一(HS)分類系統，惟受限於版面，類別名稱經適度簡化。

2. 基本分類中，部分類章因考量對廠商或具特定性，爰不單獨公布該類章，惟納編彙計總指數。

3. 匯率採當月買賣平均匯率，1月美元匯率為30.01。

4. 由於受查者延誤或更正報價，本表所載資料於公布後3個月內均可能修正。

表8 行政院穩定物價小組關注之重要民生物資CPI年增率

單位：%

項目群名稱	權數	107年	108年												109年	
			全年	1月	2月	3月	4月	5月	6月	7月	8月	9月	10月	11月	12月	1月
米	0.36	1.17	-0.77	-1.52	0.29	0.03	0.03	-3.49	-0.89	-3.36	0.07	-0.68	-1.45	-0.36	2.27	0.46
麵粉、調製麵粉	0.01	3.11	2.52	4.05	3.53	2.77	1.44	2.39	2.62	2.69	2.57	2.65	2.18	1.84	1.58	-1.18
豬肉	0.89	0.18	0.92	-0.25	-1.82	0.54	1.04	2.68	1.08	1.31	0.88	2.05	1.59	0.16	1.91	0.85
雞肉	0.86	3.27	-1.33	0.29	-1.37	-2.62	-0.66	-1.04	-0.12	-1.23	-0.50	-1.43	-1.25	-2.61	-3.40	-2.34
雞蛋	0.22	17.59	-2.03	25.36	23.16	30.21	17.89	-2.41	-6.68	-15.06	-10.28	-15.24	-20.55	-17.62	-17.22	-20.76
醬油	0.06	1.98	2.13	3.04	7.43	5.94	2.40	3.98	3.84	2.50	1.58	-1.50	-0.67	-0.69	-1.65	-2.87
糖	0.03	5.48	0.79	5.46	3.58	2.49	0.36	1.00	-0.18	-0.83	0.01	-0.21	-0.48	-0.78	-0.71	-1.99
沙拉油、調理油	0.05	2.60	-0.48	0.40	-0.09	-0.93	-3.03	-4.35	0.50	-2.74	0.04	-0.67	-0.14	1.65	4.02	0.04
鮮奶	0.42	6.90	0.74	4.28	3.37	3.11	3.04	1.42	-0.99	-0.71	-0.37	-0.67	-0.23	-1.35	-1.41	-0.05
奶粉	0.25	0.20	1.29	1.86	0.46	0.67	0.98	1.86	1.74	1.93	1.85	1.95	1.22	0.82	0.27	-0.20
速食麵	0.08	1.11	0.36	1.41	1.36	0.89	0.51	-0.01	1.04	-0.10	1.07	-0.48	-1.41	0.24	-0.08	-1.00
麵包	0.49	3.65	2.83	3.19	2.69	3.67	3.81	3.66	3.14	3.15	2.39	2.67	2.10	1.98	1.52	1.00
衣服清潔劑	0.32	2.14	-2.15	-2.70	-1.84	-2.55	0.41	-2.07	-0.38	-3.40	-4.20	-4.99	-0.15	0.29	-4.08	1.37
衛生紙、面紙及紙巾	0.37	7.98	6.04	13.48	12.39	12.93	5.40	3.86	6.72	3.41	6.88	4.34	2.08	3.61	-0.67	-1.13
沐浴用品	0.22	2.48	0.10	0.91	0.32	-0.67	0.47	-0.91	0.80	-0.99	0.72	-0.65	-1.54	-0.27	3.03	0.83
牙膏、牙粉	0.12	1.02	-1.28	-4.75	0.12	5.55	-6.24	1.92	-2.10	-1.37	-3.63	-2.96	-4.79	0.47	3.43	3.22
洗髮精、潤絲精	0.34	-1.09	0.38	1.80	1.73	0.60	-1.27	-0.54	0.85	0.02	-2.07	-1.62	5.93	0.42	-0.91	-0.54
上述17項平均	5.08	3.29	0.58	2.62	2.00	2.43	1.63	0.69	0.75	-0.46	0.04	-0.53	-0.41	-0.78	-0.94	-1.10

表 9 主要國家 CPI 年增率

單位：%

	中華民國	美國	日本	中國大陸	南韓	新加坡	香港
2009 年	-0.87	-0.4	-1.4	-0.7	2.8	0.6	0.6
2010 年	0.97	1.6	-0.7	3.2	2.9	2.8	2.3
2011 年	1.42	3.2	-0.3	5.6	4.0	5.2	5.3
2012 年	1.93	2.1	-0.1	2.6	2.2	4.6	4.1
2013 年	0.79	1.5	0.3	2.6	1.3	2.4	4.3
2014 年	1.20	1.6	2.8	1.9	1.3	1.0	4.4
2015 年	-0.30	0.1	0.8	1.4	0.7	-0.5	3.0
2016 年	1.39	1.3	-0.1	2.0	1.0	-0.5	2.4
2017 年	0.62	2.1	0.5	1.6	1.9	0.6	1.5
2018 年	1.35	2.4	1.0	2.1	1.5	0.4	2.4
2019 年	0.56	1.8	0.5	2.9	0.4	0.6	2.9
1 月	0.18	1.6	0.2	1.7	0.8	0.4	2.5
2 月	0.22	1.5	0.2	1.5	0.5	0.5	2.1
3 月	0.56	1.9	0.5	2.3	0.4	0.6	2.1
4 月	0.66	2.0	0.9	2.6	0.6	0.8	2.9
5 月	0.93	1.8	0.8	2.8	0.7	0.9	2.8
6 月	0.85	1.6	0.7	2.7	0.7	0.6	3.2
7 月	0.38	1.8	0.6	2.8	0.6	0.4	3.3
8 月	0.43	1.7	0.2	2.8	0.0	0.5	3.5
9 月	0.42	1.7	0.2	3.0	-0.4	0.5	3.3
10 月	0.37	1.8	0.2	3.7	0.0	0.4	3.1
11 月	0.58	2.1	0.5	4.5	0.2	0.6	3.0
12 月	1.14	2.3	0.8	4.4	0.7	0.8	2.9
2020 年	1.85	1.5
1 月	1.85	1.5

資料來源：我國為行政院主計總處，其餘國家為 International Financial Statistics(IMF)及各國官網資料。

說明：1...表資料尚未產生。

2.我國及南韓 2020 年為 1 月。

表 10 CPI 變動對支出之影響－釋例說明
(109 年 1 月)

類別及重要支出項目	108 年 1 月平均每戶 各類消費分配金額 (以消費 8 萬元為例)(元)	109 年 1 月較上年同月	
		CPI 漲跌 幅度(%)	支出增減 金額(元)
消費支出	80,000	1.85	1,480
食物類	19,276	2.57	495
水果	1,510	14.91	225
外食費	7,909	1.57	124
蔬菜	889	13.01	116
水產品	961	2.12	20
麵包	401	1.00	4
雞蛋	204	-20.76	-42
肉類	1,797	-0.50	-9
衣著類	3,899	1.25	49
居住類	17,971	0.79	142
燃氣	341	-5.95	-20
交通及通訊類	11,679	0.31	36
油料費	2,124	6.68	142
運輸費	2,270	0.95	22
通訊費	1,872	-6.55	-123
醫藥保健類	3,618	0.96	35
醫療費用	1,746	1.71	30
教養娛樂類	10,874	2.99	325
雜項類	12,683	3.33	422
個人服務	1,026	29.21	300
理容服務費	794	2.93	23
衛生紙、面紙及紙巾	321	-1.13	-4
每月至少購買 1 次	17,938	1.69	303
每季(不含每月)至少購買 1 次	11,017	2.32	256
每季購買不到 1 次	40,789	1.98	808

說明：1.由於表列各大類支出金額係依 107 年 CPI 權重及本期指數推算，故 7 大類支出加總容或不等於總消費支出。

2.表列支出項目將配合當期漲跌幅較顯著者調整。

一、CPI 總指數為所有家庭購買消費性商品及服務價格變動的平均情況；由於每個家庭購買的內容及頻度不同，且可能差異懸殊，總指數變動與個人對物價漲跌的感受，常有落差，此種現象，各國皆然。依國外(日本、歐盟、加拿大及英國等)研究結果顯示，一般民眾對購買頻度較高商品之價格漲跌感受較為深刻，例如食物類價格短期波動，多數家庭時有感受，至於久久才購買 1 次的 3C 產品，其價格變化容易忽視。

二、在 CPI 分類指數中，購買頻度為「每月」至少購買 1 次者，1 月年增率受水果及蔬菜分別上漲 14.91% 及 13.01%，與雞蛋下跌 20.76% 交互影響，漲 1.69%。購買頻度較高之個別商品，短期價格波動顯著，民眾多有感受，然各項目漲跌互抵後，綜合指數必然較個別商品漲跌緩和。

三、本表以平均每月消費支出約 8 萬元規模之家庭為例，列舉數項重要民生用品，說明價格漲跌對支出之影響。就 1 月 CPI 年增 1.85% 而言，表示在購買相同品質與數量的商品及服務情況下，平均支出會較上年同月增 1,480 元。其中：

(一)支出增加項目：

- 1.食物類中，以水果支出增 225 元較多，外食費及蔬菜亦分別增 124 元及 116 元。
- 2.食物類外，以個人服務支出增 300 元較多，油料費及醫療費用亦分別增 142 及 30 元。

(二)支出減少項目：

- 1.食物類中，以雞蛋支出減 42 元較多。
- 2.食物類外，以通訊費支出減 123 元較多，燃氣亦減 20 元。

表11 主要國際商品行情

	芝加哥穀物價格							紐約商品價格(美分/磅)				吉隆坡(美元/KG)		原油(美元/桶)		
	(美元/英斗)				(美元/英擔)											
	玉米	年增率	黃豆	年增率	小麥	年增率	稻米	年增率	糖	年增率	棉花	年增率	橡膠	年增率	OPEC現貨	年增率
(期底數)	(%)	(期底數)	(%)	(期底數)	(%)	(期底數)	(%)	(期底數)	(%)	(期底數)	(%)	(期底數)	(%)	(平均數)	(%)	
2010年底	6.29	51.6	13.94	34.0	7.94	46.5	13.99	-3.9	32.12	19.2	144.81	91.5	5.05	71.8	77.45	26.8
2011年底	6.47	2.9	11.99	-14.0	6.53	-17.8	14.61	4.4	23.30	-27.5	91.80	-36.6	3.49	-30.9	107.46	38.7
2012年底	6.98	7.9	14.19	18.3	7.78	19.1	14.86	1.7	19.51	-16.3	75.14	-18.1	3.15	-9.7	109.45	1.9
2013年底	4.22	-39.5	13.13	-7.5	6.05	-22.2	15.51	4.4	16.41	-15.9	84.64	12.6	2.66	-15.6	105.87	-3.3
2014年底	3.97	-5.9	10.19	-22.4	5.90	-2.5	11.49	-25.9	14.52	-11.5	60.27	-28.8	1.91	-28.2	96.29	-9.0
2015年底	3.59	-9.6	8.71	-14.5	4.70	-20.3	11.56	0.6	15.24	5.0	63.28	5.0	1.34	-29.8	49.49	-48.6
2016年底	3.52	-1.9	9.97	14.5	4.08	-13.2	9.36	-19.0	19.51	28.0	70.65	11.6	2.30	71.6	40.76	-17.6
2017年底	3.51	-0.3	9.52	-4.5	4.27	4.7	11.68	24.8	15.16	-22.3	78.63	11.3	1.89	-17.8	52.43	28.6
2018年底	3.75	6.8	8.83	-7.2	5.03	17.8	10.10	-13.5	12.03	-20.6	72.20	-8.2	1.63	-13.8	69.78	33.1
1月	3.62	0.6	9.96	-2.8	4.52	7.4	12.44	30.4	13.23	-35.3	77.28	3.1	2.00	-28.1	66.85	27.6
2月	3.75	2.2	10.45	2.0	4.85	14.1	12.39	33.4	13.48	-30.2	81.65	8.4	1.89	-27.3	63.48	18.9
3月	3.88	6.6	10.45	10.5	4.51	5.6	12.36	25.0	12.35	-26.3	81.46	5.3	1.88	-23.6	63.76	26.7
4月	3.93	9.8	10.38	9.8	5.13	22.4	12.79	40.1	11.52	-28.2	84.68	5.5	1.86	-18.4	68.43	33.2
5月	3.94	7.4	10.19	11.6	5.26	22.3	11.56	3.3	12.79	-14.8	93.15	20.6	1.83	-20.1	74.11	50.6
6月	3.50	-5.7	8.59	-8.8	4.98	-2.5	11.61	0.9	11.86	-13.3	85.38	13.4	1.80	-6.7	73.22	62.0
7月	3.72	0.3	9.04	-9.1	5.54	16.6	11.91	-2.9	10.55	-29.2	90.28	28.1	1.79	-10.1	73.27	56.1
8月	3.51	2.6	8.33	-11.0	5.19	26.6	10.83	-13.7	10.60	-26.4	82.31	15.2	1.77	-12.4	72.26	45.7
9月	3.56	0.3	8.46	-12.6	5.09	13.6	9.78	-18.4	11.20	-17.3	76.76	11.1	1.72	-16.1	77.18	44.4
10月	3.63	4.9	8.39	-13.9	5.01	19.6	10.58	-6.3	13.19	-10.5	76.86	12.4	1.68	-12.0	79.39	43.0
11月	3.67	7.3	8.95	-9.2	5.16	26.2	10.88	-13.2	12.84	-14.9	77.16	2.8	1.61	-15.7	65.33	7.6
12月	3.75	6.8	8.83	-7.2	5.03	17.8	10.10	-13.5	12.03	-20.6	72.20	-8.2	1.63	-13.8	56.94	-8.3
2019年底	3.88	3.5	9.43	6.8	5.59	11.1	13.13	30.0	13.42	11.6	69.05	-4.4	1.92	17.8	64.04	-8.2
1月	3.77	4.1	9.15	-8.1	5.17	14.4	10.61	-14.7	12.73	-3.8	74.40	-3.7	1.91	-4.5	58.74	-12.1
2月	3.62	-3.5	8.98	-14.1	4.53	-6.6	10.39	-16.1	12.73	-5.6	71.74	-12.1	2.09	10.6	63.83	0.6
3月	3.57	-8.0	8.84	-15.4	4.58	1.6	10.85	-12.2	12.53	1.5	77.61	-4.7	2.29	21.8	66.37	4.1
4月	3.53	-10.2	8.41	-19.0	4.19	-18.3	10.28	-19.6	11.99	4.1	75.98	-10.3	2.29	23.1	70.78	3.4
5月	4.27	8.4	8.78	-13.8	5.03	-4.4	11.46	-0.9	12.10	-5.4	68.08	-26.9	2.29	25.1	69.97	-5.6
6月	4.20	20.0	9.00	4.8	5.28	6.0	11.28	-2.8	12.32	3.9	63.15	-26.0	2.32	28.9	62.92	-14.1
7月	4.00	7.5	8.64	-4.4	4.87	-12.1	11.95	0.3	12.21	15.7	63.22	-30.0	1.92	7.3	64.71	-11.7
8月	3.58	2.0	8.57	2.9	4.51	-13.1	11.67	7.8	11.14	5.1	59.05	-28.3	1.78	0.6	59.62	-17.5
9月	3.88	9.0	9.06	7.1	4.96	-2.6	12.02	22.9	11.92	6.4	59.75	-22.2	1.78	3.5	62.36	-19.2
10月	3.90	7.4	9.17	9.3	5.09	1.6	11.73	10.9	12.48	-5.4	64.44	-16.2	1.79	6.5	59.91	-24.5
11月	3.71	1.1	8.77	-2.0	5.48	6.2	12.48	14.7	12.94	0.8	64.40	-16.5	1.86	15.5	62.94	-3.7
12月	3.88	3.5	9.43	6.8	5.59	11.1	13.13	30.0	13.42	11.6	69.05	-4.4	1.92	17.8	66.48	16.8
2020年																
1月	3.81	1.1	8.73	-4.6	5.54	7.2	13.61	28.3	14.61	14.8	67.50	-9.3	1.91	0.0	65.10	10.8

資料來源：時報資訊商品行情網(CIP)。

附註：原油為平均數，其餘為期底數。

表12 國際金屬商品行情

	黃金	年增率 (%)	銀	年增率 (%)	白金	年增率 (%)	鋁	年增率 (%)	銅	年增率 (%)	鎳	年增率 (%)	鉛	年增率 (%)	錫	年增率 (%)	鋅	年增率 (%)
	(美元/每盎司)						(美元/每噸)											
2010年底	1,410.3	27.7	30.63	80.3	1,731	18.1	2,460.8	12.0	9,650.0	31.4	24,708	33.9	2,563.5	6.7	26,920	59.6	2,444.0	-3.4
2011年底	1,531.0	8.6	28.18	-8.0	1,354	-21.8	1,994.5	-18.9	7,590.0	-21.3	18,724	-24.2	2,011.0	-21.6	19,148	-28.9	1,827.3	-25.2
2012年底	1,664.0	8.7	29.95	6.3	1,523	12.5	2,041.0	2.3	7,907.0	4.2	16,998	-9.2	2,316.5	15.2	23,380	22.1	2,049.5	12.2
2013年底	1,201.5	-27.8	19.50	-34.9	1,358	-10.8	1,754.8	-14.0	7,375.8	-6.7	13,832	-18.6	2,190.5	-5.4	22,335	-4.5	2,053.0	0.2
2014年底	1,199.3	-0.2	15.97	-18.1	1,210	-10.9	1,825.0	4.0	6,368.0	-13.7	15,074	9.0	1,843.0	-15.9	19,434	-13.0	2,167.0	5.6
2015年底	1,062.3	-11.4	13.82	-13.5	872	-27.9	1,500.3	-17.8	4,705.8	-26.1	8,780	-41.8	1,797.0	-2.5	14,591	-24.9	1,592.8	-26.5
2016年底	1,145.9	7.9	16.24	17.5	899	3.1	1,704.0	13.6	5,523.0	17.4	9,964	13.5	1,999.5	11.3	21,205	45.3	2,557.8	60.6
2017年底	1,291.0	12.7	16.86	3.8	925	2.9	2,256.0	32.4	7,207.0	30.5	12,706	27.5	2,484.8	24.3	20,096	-5.2	3,337.5	30.5
2018年底	1,279.0	-0.9	15.29	-9.3	788	-14.8	1,862.8	-17.4	5,949.0	-17.5	10,605	-16.5	2,007.0	-19.2	19,520	-2.9	2,518.5	-24.5
1月	1,345.1	10.9	17.23	-0.3	1,003	1.2	2,219.0	22.3	7,078.8	18.1	13,560	37.0	2,620.5	10.5	21,855	10.5	3,595.5	26.0
2月	1,317.9	5.0	16.44	-10.1	979	-4.9	2,153.5	12.2	6,894.5	15.6	13,744	25.8	2,496.0	10.7	21,640	12.7	3,477.0	23.4
3月	1,323.9	6.3	16.28	-9.9	936	-0.4	1,986.8	1.8	6,679.3	14.8	13,253	33.0	2,394.5	2.7	21,175	4.7	3,284.0	19.4
4月	1,313.2	3.7	16.38	-5.9	905	-4.3	2,256.5	18.6	6,770.0	18.6	13,593	44.5	2,321.0	1.6	21,315	6.6	3,125.5	19.4
5月	1,305.4	3.1	16.55	-4.4	907	-4.2	2,289.3	18.9	6,844.8	21.0	15,158	69.9	2,446.0	16.5	20,630	1.0	3,097.5	19.7
6月	1,250.5	0.7	16.03	-2.7	851	-7.7	2,153.5	12.5	6,625.0	11.8	14,823	58.6	2,405.3	5.8	19,830	-2.0	2,906.5	5.6
7月	1,221.0	-3.7	15.43	-7.9	831	-11.4	2,060.8	8.7	6,279.3	-0.9	13,939	37.1	2,140.5	-7.2	20,175	-3.0	2,676.0	-3.9
8月	1,202.5	-8.3	14.65	-15.5	792	-19.7	2,101.5	0.1	5,968.0	-11.7	12,708	8.2	2,057.5	-13.1	19,053	-8.7	2,461.8	-21.6
9月	1,187.3	-7.5	14.30	-15.2	815	-11.4	2,048.0	-1.5	6,263.5	-2.6	12,507	20.1	2,022.8	-18.8	18,860	-9.5	2,658.5	-17.1
10月	1,215.0	-4.3	14.34	-14.7	834	-8.9	1,934.8	-9.7	6,036.5	-11.4	11,426	-6.8	1,901.5	-20.9	19,138	-1.9	2,551.8	-23.2
11月	1,217.6	-4.9	14.23	-14.1	805	-14.4	1,957.3	-3.8	6,227.0	-7.5	11,136	0.8	1,960.5	-20.6	18,398	-6.6	2,655.0	-16.4
12月	1,279.0	-0.9	15.29	-9.3	788	-14.8	1,862.8	-17.4	5,949.0	-17.5	10,605	-16.5	2,007.0	-19.2	19,520	-2.9	2,518.5	-24.5
2019年底	1,514.8	18.4	18.05	18.1	952	20.8	1,781.3	-4.4	6,149.0	3.4	13,950	31.5	1,913.5	-4.7	17,178	-12.0	2,279.5	-9.5
1月	1,323.3	-1.6	16.07	-6.7	821	-18.1	1,892.0	-14.7	6,151.3	-13.1	12,407	-8.5	2,099.5	-19.9	20,930	-4.2	2,730.0	-24.1
2月	1,319.2	0.1	15.81	-3.8	871	-11.0	1,889.5	-12.3	6,555.5	-4.9	12,969	-5.6	2,145.3	-14.1	21,747	0.5	2,813.5	-19.1
3月	1,295.4	-2.2	15.10	-7.2	850	-9.2	1,893.0	-4.7	6,486.5	-2.9	12,897	-2.7	2,001.5	-16.4	21,447	1.3	2,999.8	-8.7
4月	1,282.3	-2.4	14.98	-8.5	889	-1.8	1,783.0	-21.0	6,426.8	-5.1	12,132	-10.8	1,904.5	-17.9	19,741	-7.4	2,960.0	-5.3
5月	1,295.6	-0.8	14.48	-12.5	791	-12.8	1,773.0	-22.6	5,806.0	-15.2	11,972	-21.0	1,794.5	-26.6	18,825	-8.7	2,668.0	-13.9
6月	1,409.0	12.7	15.22	-5.1	818	-3.9	1,779.8	-17.4	5,982.0	-9.7	12,617	-14.9	1,917.0	-20.3	18,833	-5.0	2,565.0	-11.7
7月	1,427.6	16.9	16.48	6.8	873	5.1	1,771.3	-14.0	5,902.3	-6.0	14,452	3.7	1,998.5	-6.6	17,315	-14.2	2,441.5	-8.8
8月	1,528.4	27.1	18.39	25.5	939	18.6	1,724.3	-17.9	5,655.8	-5.2	18,004	41.7	2,013.0	-2.2	16,350	-14.2	2,212.0	-10.1
9月	1,485.3	25.1	17.25	20.6	900	10.4	1,701.5	-16.9	5,695.3	-9.1	17,219	37.7	2,126.8	5.1	15,910	-15.6	2,428.5	-8.7
10月	1,511.0	24.4	18.05	25.9	936	12.2	1,754.0	-9.3	5,769.5	-4.4	16,680	46.0	2,171.3	14.2	16,490	-13.8	2,525.0	-1.1
11月	1,460.2	19.9	16.96	19.2	894	11.1	1,792.0	-8.4	5,843.3	-6.2	13,618	22.3	1,922.8	-1.9	16,504	-10.3	2,299.5	-13.4
12月	1,514.8	18.4	18.05	18.1	952	20.8	1,781.3	-4.4	6,149.0	3.4	13,950	31.5	1,913.5	-4.7	17,178	-12.0	2,279.5	-9.5
2020年																		
1月	1,584.2	19.7	17.89	11.3	959	16.8	1,705.5	-9.9	5,551.3	-9.8	12,772	2.9	1,898.0	-9.6	16,425	-21.5	2,212.0	-19.0

資料來源：倫敦金銀市場協會(LBMA)、倫敦鉑鈾市場協會(LPPM)、倫敦金屬交易所(LME)

附註：資料為期底數。

表13 受僱員工薪資調查統計指標

	受僱員工人數			工業及服務業												
	工業及服務業			進入人數		退出人數		每人每月工時			每人每月總薪資					
	合計 (千人)	工業 部門 (千人)	服務業 部門 (千人)	進入 (千人)	進入率 (%)	退出 (千人)	退出率 (%)	每人 (小時)	加班工時		經常性薪資 (元)	經常性薪資		加班費		
									年增數 (小時)	年增率 (%)		年增數 (元)	年增率 (%)			
2010年	6,694	2,991	3,703	189	2.83	167	2.51	181.1			8.8			2.5	44,646	36,233
2011年	6,930	3,100	3,831	181	2.62	165	2.38	178.7	8.4	-0.4	45,961	36,735	1.39	1,421	-1.73	
2012年	7,075	3,138	3,937	165	2.34	155	2.20	178.4	8.0	-0.4	46,109	37,193	1.25	1,399	-1.55	
2013年	7,204	3,172	4,032	172	2.40	160	2.22	177.1	8.5	0.5	46,174	37,552	0.97	1,506	7.65	
2014年	7,381	3,238	4,144	188	2.56	173	2.35	177.9	8.6	0.1	47,832	38,218	1.77	1,556	3.32	
2015年	7,532	3,279	4,253	177	2.36	167	2.22	175.3	8.3	-0.3	49,024	38,712	1.29	1,562	0.39	
2016年	7,637	3,294	4,343	174	2.29	165	2.17	169.6	8.5	0.2	49,266	39,213	1.29	1,656	6.02	
2017年	7,769	3,337	4,432	182	2.35	171	2.20	169.6	8.0	-0.5	50,480	39,928	1.82	1,724	4.11	
2018年	7,877	3,376	4,500	186	2.37	178	2.26	169.4	8.1	0.1	52,407	40,959	2.58	1,820	5.57	
11月	7,925	3,393	4,532	158	2.00	145	1.83	177.0	7.8	-0.3	46,937	41,239	2.60	1,798	1.99	
12月	7,933	3,394	4,539	147	1.86	139	1.76	171.2	7.8	-0.3	50,869	41,378	2.09	1,811	2.20	
2019年1至11月	7,962	3,393	4,569	190	2.39	182	2.29	168.2	7.8	-0.3	53,603	41,829	2.22	1,829	0.44	
1月	7,941	3,392	4,550	164	2.07	156	1.96	181.8	7.6	-0.5	94,136	41,694	2.31	1,737	-2.03	
2月	7,919	3,382	4,537	149	1.88	172	2.16	128.8	7.2	-0.2	54,259	41,235	1.98	1,735	3.89	
3月	7,927	3,387	4,541	204	2.58	196	2.47	166.5	7.9	-0.4	46,432	41,659	2.21	1,837	-1.02	
4月	7,931	3,387	4,544	184	2.32	180	2.27	165.6	8.1	-0.2	47,766	41,751	2.55	1,885	3.06	
5月	7,937	3,387	4,550	172	2.17	167	2.10	178.6	8.1	-0.2	50,299	41,888	2.46	1,895	2.88	
6月	7,942	3,389	4,552	183	2.30	178	2.24	159.2	7.9	-0.3	48,595	41,762	2.33	1,867	1.30	
7月	7,990	3,404	4,586	249	3.14	201	2.53	182.9	7.5	-0.7	53,133	41,953	2.49	1,755	-4.88	
8月	7,994	3,400	4,594	220	2.75	216	2.70	175.2	7.7	-0.4	50,956	42,102	2.14	1,801	-1.85	
9月	7,990	3,396	4,594	211	2.64	215	2.68	163.2	7.7	-0.5	49,325	41,872	1.78	1,827	-1.93	
10月	7,998	3,398	4,599	186	2.32	178	2.23	176.4	8.0	-0.2	46,865	42,075	2.05	1,883	0.16	
11月	8,012	3,402	4,610	164	2.06	150	1.87	171.7	8.1	0.3	47,998	42,130	2.16	1,897	5.51	
增減值	與上月比較	14	4	11	-22	-0.26	-28	-0.36	-4.7	0.1	1,133	55	14			
	與上年同月比較	87	9	78	6	0.06	5	0.04	-5.3	0.3	1,061	891	99			
	與上年同期比較	91	18	72	0	-0.02	0	-0.03	-1.0	-0.3	1,055	909	8			
增(減)率	與上月比較	0.18	0.12	0.23	-11.38		-15.87		-2.66	1.25	2.42	0.13	0.74			
	與上年同月比較	1.10	0.26	1.73	4.02		3.56		-2.99	3.85	2.26	2.16	5.51			
	與上年同期比較	1.15	0.55	1.60	0.03		0.30		-0.59	-3.70	2.01	2.22	0.44			

編製單位：行政院主計總處

說明：1.每人每月總薪資係指受僱員工（不含執行業務所得者）每月經常性薪資（含本薪與按月給付之固定津貼及獎金）及非經常性薪資（含加班費、年終獎金、非按月發放之績效獎金與全勤獎金等）之報酬總額；但不含雇主負擔或提撥之保險費、退休金與資遣費等非薪資報酬。

2.本月底受僱員工人數=上月底受僱員工人數+本月進入人數-本月退出人數，但年平均資料本等式不成立，主因受僱員工人數年資料為各月平均數，非年底人數。

3.本統計結果不含農業、政府機關、公私立學校、研究發展服務業、宗教、職業團體及類似組織等行業，且教育業僅涵蓋「其他教育及教育輔助業」，如各類補習班、才藝班、汽車駕駛訓練班及代辦留（遊）學服務等。

4.自2019年1月起參照「105年工業及服務業普查統計結果」及「中華民國行業標準分類第10次修訂版」校正歷年時間數列資料。

表14 消費者物價指數查價項目漲跌分析
(109年1月)

- 一、105年基期消費者物價指數共調查368個查價項目群，如以民國105年為100，109年1月總指數為103.27，表示109年1月368個查價項目群漲跌加權平均後，較105年上漲3.27%。
- 二、若扣除荔枝、芒果、香瓜及桃子4項本月非屬產季水果，364項漲跌分布情形如下：

		上 漲				持平	下 跌					
		0%~3%	3%~5%	5%~10%	超過10%		0%~3%	3%~5%	5%~10%	超過10%		
與上月 比較	項數	162	124	12	18	8	51	151	111	16	18	6
	權數	59.0	49.7	0.8	6.6	1.9	20.0	21.0	16.0	2.2	2.4	0.5
與上年 同月比較	項數	263	162	30	26	45	13	88	72	6	8	2
	權數	71.1	53.5	3.7	7.7	6.3	3.1	25.7	22.0	1.0	2.4	0.4

三、1月CPI查價項目較上月變動率(%；105年=100)：

查價項目	權數	指數	變動率	查價項目	權數	指數	變動率
356 保母費	0.38	155.50	68.80	△ 54 竹筍	0.01	98.00	2.79
341 檳榔	0.21	107.96	23.05	35 新鮮小卷	0.05	121.65	2.72
△ 98 火龍果	0.05	78.70	19.99	△ 84 敏豆	0.03	80.66	2.69
233 家事服務費	0.20	120.99	18.36	58 蘆筍	0.01	102.90	2.39
114 哈密瓜	0.06	102.91	13.52	228 燈具、燈飾	0.04	98.46	2.33
357 其他個人照顧服務(不含醫療看護)	0.93	118.75	12.54	308 語言學習費	0.21	108.22	2.20
△ 78 苦瓜	0.02	89.37	11.07	△ 111 葡萄	0.06	97.08	2.12
23 鯛魚	0.08	116.84	10.55	◎ 64 空心菜	0.01	91.87	1.74
△ 83 豌豆	0.03	94.32	9.85	△ 74 大黃瓜	0.01	92.73	1.74
22 嘉臘魚、赤鯨	0.02	124.23	9.31	284 維他命	0.24	102.88	1.64
337 視唱中心費用	0.10	114.06	8.40	41 其他貝類及水產品(海參、蜆、海瓜子等)	0.05	115.98	1.59
△ 253 計程車資	0.28	109.76	7.76	79 扁蒲	0.00	90.75	1.59
△ 99 櫻桃	0.15	113.54	7.73	321 玩具	0.25	97.97	1.59
324 鮮花	0.11	106.46	7.73	24 白帶魚	0.04	109.85	1.52
◎ 30 鮭魚	0.08	110.23	6.83	◎ 86 玉米	0.05	81.39	1.47
◎ 102 柑橘	0.33	89.94	6.72	◎ 103 柳丁	0.06	74.05	1.47
334 國內旅遊團費	0.59	107.40	6.47	△ 144 礦泉水	0.04	95.34	1.34
△ 77 絲瓜	0.01	97.00	6.15	224 餐具	0.04	98.72	1.34
333 國外旅遊團費	1.90	110.60	5.79	235 其他家庭管理費用(洗水塔、家電維修費、開(配)鎖費等)	0.06	103.84	1.31
256 機票	1.37	105.19	5.60	234 住宅管理費	0.83	102.29	1.28
△ 117 柿子	0.02	132.07	5.55	207 其他家用紡織品(窗簾布、椅墊、桌巾等)	0.15	106.08	1.27
331 旅館住宿費	1.05	99.75	5.49	◎ 155 西式速食	0.29	108.20	1.14
25 土魷、馬加魚	0.04	121.71	5.41	252 客運汽車票	0.11	119.86	1.12
◎ 107 梨子	0.09	99.78	5.36	39 蚵(牡蠣)	0.03	108.49	1.10
28 石斑魚	0.04	109.02	5.34	319 數位照相機及攝影機	0.12	95.22	1.09
△ 358 洗、剪髮	0.38	110.89	5.19	△ 27 虱目魚	0.06	96.36	1.08
277 醫療看護費	0.06	107.74	4.99	294 一般書籍	0.12	101.50	1.07
◎ 95 棗子	0.22	127.41	4.36	352 金飾及珠寶	0.71	110.02	1.07
△ 34 肉魚	0.03	109.59	4.03	249 柴油	0.09	129.48	1.05
8 麥片(粉)	0.04	102.78	3.97	355 其他個人隨身用品(太陽眼鏡、傘等)	0.40	102.54	1.01
△ 37 蝦蟹類	0.19	114.47	3.81	◎ 246 92無鉛汽油	0.42	124.53	1.00
322 電子遊樂器軟硬體設備及配件	0.05	101.55	3.65	342 彩粧及香水	0.26	100.08	0.96
◎ 100 香蕉	0.07	66.52	3.55	△ 21 其他蛋類(皮蛋、鹹鴨蛋等)	0.05	103.27	0.95
△ 57 茭白筍	0.01	100.51	3.54	◎ 247 95無鉛汽油	2.03	122.94	0.95
◎ 101 鳳梨	0.04	95.29	3.53	△ 271 醫院掛號費	0.16	112.57	0.95
36 烏賊	0.04	117.02	3.52	223 其他家庭耐久設備(熨斗、烘碗機等)	0.29	102.98	0.94
△ 53 蒜頭	0.02	96.04	3.19	323 寵物及其必需品(含設備)	0.37	104.01	0.93
31 黃花魚	0.02	99.21	3.06	338 運動費用	0.28	102.50	0.90
△ 29 秋刀魚	0.03	109.18	2.92	◎ 161 在外點用之咖啡、飲料	0.67	106.09	0.89
◎ 104 奇異果	0.04	101.83	2.81	△ 248 98無鉛汽油	0.26	120.69	0.89

三、1月CPI查價項目較上月變動率(%；105年=100；續1)：

查價項目	權數	指數	變動率	查價項目	權數	指數	變動率
146 其他沖泡飲料材料(麥芽飲品、可可、薏仁粉等)	0.07	102.53	0.87	250 其他油料(潤滑油、機油等)	0.05	101.41	0.23
△ 229 衣服清潔劑	0.32	99.18	0.87	◎ 157 中式麵食	1.25	106.19	0.19
325 盆栽及園藝用品	0.10	105.75	0.87	290 復健器具	0.07	101.22	0.18
346 紙尿布(褲)	0.16	102.69	0.86	198 衛浴器材	0.05	103.28	0.16
△ 7 蛋糕	0.25	104.89	0.84	203 其他工資(水泥工資、木工工資等)	0.36	102.01	0.16
312 其他電腦設備及軟體	0.34	98.58	0.83	264 汽、機車零配件(不含輪胎)	0.14	102.21	0.16
215 空氣淨化及除濕設備	0.13	95.22	0.82	195 住宅租金	13.99	103.39	0.15
327 音樂學習費	0.29	105.85	0.78	◎ 44 魚漿製品	0.21	108.73	0.14
274 病房自付費	0.21	109.88	0.77	307 高中以上課業補習費	0.41	107.78	0.13
214 冷暖氣設備	0.26	95.71	0.72	211 桌椅	0.14	104.73	0.12
353 鐘、錶	0.30	101.81	0.71	◎ 121 鮮奶	0.42	114.56	0.10
326 其他娛樂用品及設備(影音碟片、望遠鏡、棋牌具等)	0.20	104.56	0.70	△ 238 家庭用水	0.22	101.00	0.10
◎ 112 西瓜	0.02	89.05	0.68	△ 278 其他醫療費(民俗及美容醫療等健保不給付之醫療項目)	0.12	99.70	0.10
△ 158 火鍋	0.39	110.19	0.68	360 其他理容服務費(做臉、塑身等)	0.28	105.32	0.10
△ 32 鱈魚	0.10	108.15	0.67	200 其他維修材料(延長線、室內裝潢、地板鋪設材料等)	0.07	101.32	0.09
311 電腦	1.00	97.93	0.64	◎ 159 中式餐廳料理	1.72	106.49	0.08
◎ 5 麵條	0.08	102.09	0.63	241 汽車	2.90	98.31	0.08
182 女用內衣褲	0.31	103.05	0.62	16 其他家禽(新鮮鴨肉、鵝肉等)	0.03	99.30	0.07
242 機車	0.73	98.64	0.61	205 枕頭、被胎	0.17	99.88	0.07
◎ 46 蘿蔔	0.06	72.64	0.60	◎ 15 雞肉	0.86	102.25	0.06
◎ 26 吳郭魚	0.08	100.90	0.57	◎ 162 其他家外食物(鹽酥雞、蚵仔麵線、臭豆腐等)	0.55	107.90	0.06
330 藝文休閒活動及運動競賽入場券	0.07	105.13	0.57	△ 10 其他穀類及其製品(芝麻、麵筋、水餃皮等)	0.08	104.54	0.05
138 茶葉(粉、包、精)	0.20	104.26	0.54	◎ 147 米類調理食品	0.16	104.92	0.05
122 奶粉	0.25	101.78	0.52	△ 267 停車費	0.47	106.20	0.04
292 教科書	0.32	106.11	0.52	263 汽、機車輪胎	0.14	94.65	0.03
△ 33 鱸魚	0.04	98.87	0.51	2 糯米	0.02	94.36	0.02
336 相片沖洗及照像費	0.03	104.47	0.51	135 高粱酒	0.11	101.57	0.02
12 豬內臟	0.03	98.71	0.49	197 門窗設備	0.10	103.73	0.02
◎ 153 中式早點	0.68	106.33	0.49	222 飲用水設備	0.08	99.26	0.02
226 茶具	0.06	104.32	0.48	313 消耗性電腦器材	0.03	109.41	0.02
△ 94 其他加工蔬菜(熟筍、鹹菜、蘿蔔乾等)	0.08	104.44	0.46	318 樂器	0.14	101.05	0.02
287 其他保健食品(卵磷脂、蜆精、酵母粉等)	0.64	100.30	0.46	293 考試用書及參考書	0.10	102.75	0.01
332 遊樂場入場費	0.19	98.00	0.46	◎ 154 西式早點	0.64	105.38	0.00
◎ 275 其他自付費(處方藥品自付費、手術費及檢驗費等)	0.39	102.17	0.44	163 幼兒園點心費	0.15	102.04	0.00
309 電腦學習費	0.03	102.50	0.41	164 學生營養午餐	0.13	104.13	0.00
14 其他家畜(羊肉)	0.04	111.76	0.40	188 學生制服	0.09	105.21	0.00
210 床(床墊)	0.24	103.36	0.38	192 洗衣(鞋)工資	0.08	105.99	0.00
218 電扇	0.03	103.49	0.35	193 其他衣著服務(男、女裝定製工資、衣著修補費等)	0.04	111.19	0.00
265 汽車保養及修理	1.07	107.04	0.34	196 學校住宿費	0.34	101.11	0.00
314 紙製品	0.04	104.92	0.34	199 塗料	0.02	101.54	0.00
177 其他男衣著(襪子、泳褲、睡衣等)	0.05	95.92	0.32	201 油漆工資	0.20	103.11	0.00
△ 124 其他乳製品(調味乳、鮮奶油、乾酪等)	0.10	104.31	0.28	202 水電工工資	0.34	103.58	0.00
◎ 160 中式以外料理	0.82	105.75	0.28	237 桶裝瓦斯	0.29	112.75	0.00
◎ 156 中式米食	2.49	106.56	0.27	△ 239 家庭用電	1.16	92.39	0.00
◎ 6 麵包	0.49	109.90	0.26	△ 240 垃圾清潔費	0.06	99.17	0.00
△ 40 其他魚類(紅目鱸、草魚、旗魚等)	0.08	105.30	0.26	△ 251 公共汽車票	0.18	99.53	0.00
220 烹飪小家電	0.05	96.57	0.26	△ 255 捷運車票	0.19	90.35	0.00
316 家用音響產品及影碟機	0.12	102.79	0.26	257 其他運費(宅急便、一般貨運、機車托運等)	0.21	104.74	0.00
◎ 11 豬肉	0.89	105.82	0.25	258 郵資	0.02	144.28	0.00
328 其他技藝學習費(舞蹈、繪畫等)	0.36	101.56	0.24	△ 259 網際網路費	0.58	90.11	0.00

表14-2

三、1月CPI查價項目較上月變動率(%；105年=100；續2)：

查價項目	權數	指數	變動率	查價項目	權數	指數	變動率
◎ 260 行動通訊費	1.50	84.22	0.00	286 其他藥品(止痛藥、避孕藥等)	0.08	104.03	-0.25
262 其他電訊服務費(電話裝置費、網際資訊網路設定費等)	0.01	100.00	0.00	△ 4 速食麵	0.08	102.36	-0.26
266 機(自行)車修理費	0.32	103.78	0.00	133 米酒	0.03	100.58	-0.26
269 車輛檢驗費	0.04	100.00	0.00	213 其他家具(梳粧台、嬰兒床、整理箱等)	0.08	103.82	-0.28
270 其他(拋錨拖吊費、租車費、駕照費等)	0.15	99.59	0.00	55 芋	0.02	79.60	-0.30
◎ 272 診所掛號費	0.27	118.67	0.00	212 家用裝飾品	0.02	98.20	-0.30
◎ 273 門診基本部分負擔	0.35	104.59	0.00	359 染、燙髮	0.33	103.16	-0.33
276 假牙及矯正費	0.59	103.69	0.00	219 熱水器	0.07	99.65	-0.34
281 感冒藥	0.03	104.04	0.00	◎ 148 麵類調理食品	0.20	103.52	-0.38
282 胃腸藥	0.04	108.73	0.00	119 蜜餞	0.03	119.62	-0.39
◎ 295 報紙	0.05	104.22	0.00	◎ 75 小黃瓜	0.02	82.31	-0.40
296 期刊	0.04	102.96	0.00	△ 166 甜品	0.04	104.07	-0.42
297 公立幼兒園學雜費	0.04	100.52	0.00	△ 13 牛肉、牛內臟	0.37	104.37	-0.44
298 私立幼兒園學雜費	0.41	108.17	0.00	◎ 20 雞蛋	0.22	94.37	-0.47
299 小學學雜費	0.03	100.83	0.00	△ 315 其他文具(筆、釘書機等)	0.10	101.58	-0.51
300 國中學雜費	0.06	100.97	0.00	208 沙發	0.15	97.69	-0.52
301 公立高中高職學雜費	0.07	105.66	0.00	221 瓦斯爐、排油煙機	0.05	100.90	-0.53
302 私立高中高職學雜費	0.18	101.52	0.00	96 釋迦	0.05	100.16	-0.54
303 公立大專學雜費	0.25	100.35	0.00	◎ 38 蛤蜊	0.07	150.82	-0.55
304 私立大專學雜費	0.78	100.01	0.00	△ 17 香腸	0.12	104.29	-0.56
305 安親課輔費	0.58	101.83	0.00	△ 49 馬鈴薯	0.01	97.59	-0.57
306 國中課業補習費	0.62	102.00	0.00	136 其他酒	0.26	102.18	-0.57
329 電影票	0.09	101.93	0.00	△ 90 海帶、紫菜	0.04	101.64	-0.59
△ 335 有線電視租用費	0.36	99.43	0.00	176 男用內衣褲	0.10	97.36	-0.59
339 其他娛樂服務費(影碟租金、網咖費用等)	0.29	106.92	0.00	194 其他配件(帽子、皮帶等)	0.19	102.57	-0.61
△ 340 香菸	1.82	136.60	0.00	279 中藥材	0.24	99.73	-0.61
△ 361 婚喪喜慶用品	0.29	104.44	0.00	131 蜂蜜、果醬	0.02	102.68	-0.62
362 婚喪喜慶費用	0.66	101.47	0.00	△ 152 其他調理食品(雞塊、調理包等)	0.09	100.57	-0.62
363 土地代書費	0.14	100.81	0.00	189 男鞋	0.37	99.75	-0.68
364 金融服務支出	0.09	97.86	0.00	◎ 123 發酵乳及優格	0.11	105.51	-0.69
365 人身保險	4.75	99.83	0.00	△ 345 衛生紙、面紙及紙巾	0.37	110.68	-0.70
367 考試報名費	0.04	101.24	0.00	288 一般眼鏡	0.30	96.17	-0.73
368 其他費用(複印費、刻印費等)	0.32	106.70	0.00	366 產物保險	0.18	91.94	-0.73
△ 236 天然瓦斯	0.14	108.64	-0.05	△ 69 莧菜	0.00	90.72	-0.74
43 魚貝罐頭	0.04	100.43	-0.08	354 皮包及行李箱	0.80	97.32	-0.76
△ 45 其他加工水產品(鹹魚、魚鬆、鮭魚乾等)	0.14	114.83	-0.08	△ 71 韭菜(花)	0.01	101.00	-0.78
△ 254 火車票	0.48	101.38	-0.08	42 小魚乾	0.06	104.25	-0.84
320 運動用具	0.23	104.43	-0.08	△ 132 其他調味品(調味醬、醋、高湯罐頭等)	0.12	103.57	-0.85
209 櫥櫃	0.19	106.04	-0.10	149 肉鬆	0.05	103.75	-0.85
243 自行車	0.03	103.45	-0.10	◎ 87 菇類	0.09	100.00	-0.87
187 兒童內衣褲及其他(內衣(褲)、泳衣(褲)等)	0.04	100.72	-0.11	344 美容(髮)器材	0.07	94.92	-0.91
285 燕窩、雞精	0.11	100.20	-0.12	◎ 170 糕餅點心	0.28	105.81	-0.93
280 中式成藥及方劑	0.12	99.86	-0.16	△ 165 冰品	0.07	104.66	-0.99
283 外用藥	0.12	111.18	-0.16	◎ 145 其他包裝飲料(豆類、雜糧飲料等)	0.10	105.53	-1.04
◎ 93 豆類製品	0.18	105.97	-0.17	289 隱形眼鏡	0.06	96.71	-1.04
◎ 151 熟食肉類	0.23	106.69	-0.17	190 女鞋	0.50	106.84	-1.05
245 其他通訊設備(電話機、傳真機等)	0.09	98.72	-0.20	89 乾香菇	0.10	100.55	-1.07
△ 92 乾豆(花生、紅豆、綠豆等)	0.07	100.15	-0.22	310 其他補習費	0.11	102.40	-1.07
291 其他醫療保健用品(耳溫槍、眼鏡清潔劑等)	0.27	102.00	-0.23	19 其他肉類製品(火腿、臘肉、肉類罐頭等)	0.05	107.20	-1.08
206 毛巾	0.06	98.72	-0.25	△ 134 啤酒	0.25	100.33	-1.17

表14-3

三、1月CPI查價項目較上月變動率(%；105年=100；續完)：

查價項目	權數	指數	變動率	查價項目	權數	指數	變動率
◎ 88 其他蔬菜(菜豆、南瓜、辣椒等)	0.03	92.12	-1.18	◎ 85 綠花椰菜	0.06	83.24	-3.43
△ 130 糖	0.03	110.25	-1.19	230 廚廁清潔劑	0.12	90.44	-3.45
343 保養品	0.93	102.50	-1.22	244 行動電話	0.50	77.50	-3.57
△ 351 其他美容及衛生用品(牙刷、牙線及化妝棉等)	0.20	99.07	-1.23	91 蔬菜罐頭	0.04	101.58	-3.60
△ 109 蓮霧	0.16	105.24	-1.30	△ 347 沐浴用品	0.22	103.36	-3.73
127 其他食用油(橄欖油、葵花籽油、葡萄籽油等)	0.16	103.14	-1.31	143 運動及機能性飲料	0.03	99.32	-3.82
◎ 137 包裝茶飲料	0.18	107.70	-1.32	178 女洋裝	0.16	88.79	-3.87
△ 76 冬瓜	0.01	90.76	-1.35	227 照明燈管及燈泡	0.04	95.16	-3.87
△ 18 貢丸	0.06	103.94	-1.39	◎ 66 菠菱菜	0.03	59.28	-4.48
△ 129 醬油	0.06	105.33	-1.39	126 沙拉油、調理油	0.05	100.64	-4.59
△ 168 糖果	0.05	107.09	-1.44	△ 68 芥藍菜	0.01	85.31	-5.14
150 肉乾	0.06	104.24	-1.46	185 童上衣	0.14	104.00	-5.19
175 男褲	0.31	102.22	-1.54	◎ 105 木瓜	0.08	93.87	-5.24
◎ 169 餅乾	0.24	99.11	-1.55	△ 180 女上衣	0.64	94.88	-5.39
231 清潔用具	0.11	102.90	-1.56	△ 73 白花椰菜	0.08	61.22	-5.96
174 男上衣	0.33	100.04	-1.64	181 女褲(裙)	0.53	90.43	-6.11
191 童鞋	0.16	97.25	-1.64	△ 82 甜椒(含青椒)	0.02	68.36	-6.16
◎ 232 其他家用品(保鮮膜、菜刀、殺蟲劑等)	0.51	102.67	-1.86	◎ 48 其他根菜(甘薯、山藥等)	0.04	98.83	-6.27
◎ 70 甘薯葉	0.01	79.46	-1.89	186 童褲(裙)	0.05	91.80	-6.56
△ 140 包裝咖啡飲料	0.04	104.57	-1.91	◎ 63 青江白菜	0.02	81.37	-6.74
184 嬰兒衣著	0.03	90.69	-1.94	△ 65 芹菜	0.03	73.50	-7.01
125 麻油、香油	0.04	105.24	-1.95	△ 139 碳酸飲料	0.06	95.05	-7.25
216 洗衣及乾衣設備	0.12	98.73	-2.02	◎ 47 胡蘿蔔	0.03	67.66	-8.00
◎ 261 固網電話費	0.26	98.15	-2.02	179 女外套	0.43	102.10	-8.29
141 咖啡包(粉、豆)	0.14	101.95	-2.12	◎ 61 小白菜	0.02	81.09	-8.61
217 電冰箱	0.13	93.11	-2.12	△ 81 番茄	0.05	58.36	-8.91
△ 350 洗髮精、潤絲精	0.34	100.63	-2.12	◎ 67 萵苣菜	0.04	87.33	-9.00
204 床包(單)組、毯子及涼被	0.19	103.11	-2.13	◎ 108 番石榴	0.12	104.50	-9.06
◎ 50 洋蔥	0.02	93.49	-2.25	◎ 72 其他葉菜(芥菜、茼蒿、油菜等)	0.06	77.57	-10.07
◎ 171 其他休閒食品(洋芋片、口香糖、瓜子等)	0.23	101.86	-2.36	△ 97 小番茄	0.13	68.86	-11.71
◎ 118 其他水果(榴槤、百香果、椰子、柚子等)	0.02	100.97	-2.37	△ 62 包心白菜	0.05	66.48	-11.96
120 其他加工水果(葡萄乾、水果罐頭等)	0.03	104.11	-2.37	◎ 60 甘藍菜(高麗菜)	0.14	66.18	-16.48
225 鍋具	0.11	100.95	-2.40	△ 52 青蒜	0.03	80.50	-19.76
3 米粉、飯條及其他米類製品	0.03	103.46	-2.41	◎ 51 蔥	0.04	102.66	-38.22
172 男西裝	0.04	102.56	-2.45	說明：1. 適逢農曆春節，節前饋贈保母禮金及旅遊團費、計程車資等價格調升；部分服飾折扣促銷。			
268 車輛通行費	0.15	98.54	-2.46	2. 未列示荔枝、芒果、香瓜及桃子4項本月非屬產季水果。			
349 衛生棉	0.08	97.21	-2.51	3. ◎為每月至少購買1次；△為每季(不含每月)至少購買1次；無符號為每季購買不到1次。			
△ 56 薑	0.02	104.64	-2.63				
9 麵粉、調製麵粉	0.01	102.75	-2.67				
183 其他女衣著(睡衣、孕婦裝、泳衣、襪子等)	0.15	99.21	-2.75				
△ 80 茄子	0.02	77.17	-2.78				
173 男外套	0.21	105.36	-2.84				
◎ 115 蘋果	0.14	93.76	-2.93				
△ 348 牙膏、牙粉	0.12	96.28	-2.98				
128 鹽、甘味調味料	0.02	101.46	-3.10				
△ 167 巧克力	0.04	99.52	-3.11				
△ 59 其他莖菜(大心菜、球莖甘藍、芽菜類等)	0.04	78.31	-3.20				
◎ 1 米	0.36	98.41	-3.24				
317 電視機	0.42	77.94	-3.26				
△ 142 果蔬汁	0.08	101.30	-3.38				

四、1月CPI查價項目較上年同月變動率(%；105年=100)：

查價項目	權數	指數	變動率	查價項目	權數	指數	變動率
356 保母費	0.38	155.50	69.59	△ 49 馬鈴薯	0.01	97.59	8.83
◎ 51 蔥	0.04	102.66	68.60	△ 62 包心白菜	0.05	66.48	8.57
△ 117 柿子	0.02	132.07	53.55	249 柴油	0.09	129.48	8.33
△ 52 青蒜	0.03	80.50	51.06	◎ 246 92無鉛汽油	0.42	124.53	7.09
△ 81 番茄	0.05	58.36	44.96	◎ 247 95無鉛汽油	2.03	122.94	6.79
△ 78 苦瓜	0.02	89.37	42.51	◎ 30 鮭魚	0.08	110.23	6.77
△ 53 蒜頭	0.02	96.04	41.42	298 私立幼兒園學雜費	0.41	108.17	6.75
◎ 60 甘藍菜(高麗菜)	0.14	66.18	39.65	◎ 102 柑橘	0.33	89.94	6.63
△ 77 絲瓜	0.01	97.00	37.69	△ 358 洗、剪髮	0.38	110.89	6.54
◎ 46 蘿蔔	0.06	72.64	28.41	△ 248 98無鉛汽油	0.26	120.69	6.21
◎ 95 棗子	0.22	127.41	27.84	◎ 48 其他根菜(甘薯、山藥等)	0.04	98.83	6.15
79 扁蒲	0.00	90.75	27.55	35 新鮮小卷	0.05	121.65	5.67
△ 74 大黃瓜	0.01	92.73	26.11	277 醫療看護費	0.06	107.74	5.63
◎ 118 其他水果(榴槤、百香果、椰子、柚子等)	0.02	100.97	23.25	△ 180 女上衣	0.64	94.88	5.61
◎ 108 番石榴	0.12	104.50	21.06	◎ 38 蛤蜊	0.07	150.82	5.45
341 檳榔	0.21	107.96	20.94	22 嘉臘魚、赤鯨	0.02	124.23	5.15
△ 82 甜椒(含青椒)	0.02	68.36	19.78	△ 65 芹菜	0.03	73.50	5.11
◎ 88 其他蔬菜(菜豆、南瓜、辣椒等)	0.03	92.12	18.77	331 旅館住宿費	1.05	99.75	5.11
△ 68 芥藍菜	0.01	85.31	17.95	◎ 103 柳丁	0.06	74.05	5.07
233 家事服務費	0.20	120.99	17.65	138 茶葉(粉、包、精)	0.20	104.26	5.07
△ 109 蓮霧	0.16	105.24	17.60	179 女外套	0.43	102.10	5.05
◎ 107 梨子	0.09	99.78	17.21	24 白帶魚	0.04	109.85	5.00
114 哈密瓜	0.06	102.91	17.16	225 鍋具	0.11	100.95	4.81
◎ 75 小黃瓜	0.02	82.31	17.10	187 兒童內衣褲及其他(內衣(褲)、泳衣(褲)等)	0.04	100.72	4.48
◎ 67 萵苣菜	0.04	87.33	16.66	◎ 85 綠花椰菜	0.06	83.24	4.36
◎ 63 青江白菜	0.02	81.37	16.43	308 語言學習費	0.21	108.22	4.30
324 鮮花	0.11	106.46	16.21	△ 271 醫院掛號費	0.16	112.57	4.28
◎ 101 鳳梨	0.04	95.29	15.24	△ 57 茭白筍	0.01	100.51	4.09
◎ 66 菠菱菜	0.03	59.28	15.11	209 櫥櫃	0.19	106.04	3.89
△ 98 火龍果	0.05	78.70	14.76	△ 37 蝦蟹類	0.19	114.47	3.87
◎ 105 木瓜	0.08	93.87	14.67	△ 59 其他莖菜(大心菜、球莖甘藍、芽菜類等)	0.04	78.31	3.85
△ 111 葡萄	0.06	97.08	14.37	178 女洋裝	0.16	88.79	3.84
△ 97 小番茄	0.13	68.86	14.31	△ 45 其他加工水產品(鹹魚、魚鬆、魷魚乾等)	0.14	114.83	3.79
357 其他個人照顧服務(不含醫療看護)	0.93	118.75	13.57	△ 84 敏豆	0.03	80.66	3.77
◎ 61 小白菜	0.02	81.09	13.13	△ 29 秋刀魚	0.03	109.18	3.72
◎ 64 空心菜	0.01	91.87	12.79	41 其他貝類及水產品(海參、蜆、海瓜子等)	0.05	115.98	3.69
△ 71 韭菜(花)	0.01	101.00	12.65	◎ 100 香蕉	0.07	66.52	3.66
△ 80 茄子	0.02	77.17	11.94	△ 99 櫻桃	0.15	113.54	3.64
◎ 112 西瓜	0.02	89.05	11.70	322 電子遊樂器軟硬體設備及配件	0.05	101.55	3.62
352 金飾及珠寶	0.71	110.02	11.55	14 其他家畜(羊肉)	0.04	111.76	3.57
◎ 70 甘薯葉	0.01	79.46	11.21	252 客運汽車票	0.11	119.86	3.53
◎ 104 奇異果	0.04	101.83	10.99	368 其他費用(複印費、刻印費等)	0.32	106.70	3.46
◎ 72 其他葉菜(芥菜、茼蒿、油菜等)	0.06	77.57	10.47	274 病房自付費	0.21	109.88	3.37
333 國外旅遊團費	1.90	110.60	10.20	23 鯛魚	0.08	116.84	3.36
△ 83 豌豆	0.03	94.32	10.11	332 遊樂場入場費	0.19	98.00	3.34
△ 69 莧菜	0.00	90.72	9.84	205 枕頭、被胎	0.17	99.88	3.33
△ 253 計程車資	0.28	109.76	9.77	△ 94 其他加工蔬菜(熟筍、鹹菜、蘿蔔乾等)	0.08	104.44	3.32
334 國內旅遊團費	0.59	107.40	9.58	△ 267 停車費	0.47	106.20	3.22
337 視唱中心費用	0.10	114.06	9.55	△ 348 牙膏、牙粉	0.12	96.28	3.22
△ 76 冬瓜	0.01	90.76	9.36	211 桌椅	0.14	104.73	3.17

表14-5

四、1月CPI查價項目較上年同月變動率(%；105年=100；續1)：

查價項目	權數	指數	變動率	查價項目	權數	指數	變動率
36 烏賊	0.04	117.02	3.08	265 汽車保養及修理	1.07	107.04	1.61
284 維他命	0.24	102.88	2.94	193 其他衣著服務(男、女裝定製工資、衣著修補費等)	0.04	111.19	1.60
307 高中以上課業補習費	0.41	107.78	2.94	224 餐具	0.04	98.72	1.60
183 其他女衣著(睡衣、孕婦裝、泳衣、襪子等)	0.15	99.21	2.91	218 電扇	0.03	103.49	1.59
◎ 272 診所掛號費	0.27	118.67	2.91	◎ 160 中式以外料理	0.82	105.75	1.58
146 其他沖泡飲料材料(參芽飲品、可可、薏仁粉等)	0.07	102.53	2.85	286 其他藥品(止痛藥、避孕藥等)	0.08	104.03	1.55
96 釋迦	0.05	100.16	2.84	△ 152 其他調理食品(雞塊、調理包等)	0.09	100.57	1.54
55 芋	0.02	79.60	2.78	△ 32 鱈魚	0.10	108.15	1.53
266 機(自行)車修理費	0.32	103.78	2.75	314 紙製品	0.04	104.92	1.48
◎ 153 中式早點	0.68	106.33	2.67	△ 361 婚喪喜慶用品	0.29	104.44	1.47
◎ 137 包裝茶飲料	0.18	107.70	2.54	△ 124 其他乳製品(調味乳、鮮奶油、乾酪等)	0.10	104.31	1.46
25 土魷、馬加魚	0.04	121.71	2.52	◎ 156 中式米食	2.49	106.56	1.44
◎ 86 玉米	0.05	81.39	2.51	319 數位照相機及攝影機	0.12	95.22	1.44
204 床包(單)組、毯子及涼被	0.19	103.11	2.50	◎ 159 中式餐廳料理	1.72	106.49	1.42
△ 92 乾豆(花生、紅豆、綠豆等)	0.07	100.15	2.49	281 感冒藥	0.03	104.04	1.38
309 電腦學習費	0.03	102.50	2.48	336 相片沖洗及照像費	0.03	104.47	1.38
313 消耗性電腦器材	0.03	109.41	2.44	△ 229 衣服清潔劑	0.32	99.18	1.37
◎ 155 西式速食	0.29	108.20	2.42	292 教科書	0.32	106.11	1.33
353 鐘、錶	0.30	101.81	2.41	◎ 157 中式麵食	1.25	106.19	1.31
293 考試用書及參考書	0.10	102.75	2.34	119 蜜餞	0.03	119.62	1.30
327 音樂學習費	0.29	105.85	2.33	234 住宅管理費	0.83	102.29	1.28
△ 54 竹筍	0.01	98.00	2.31	◎ 93 豆類製品	0.18	105.97	1.24
△ 21 其他蛋類(皮蛋、鹹鴨蛋等)	0.05	103.27	2.28	◎ 161 在外點用之咖啡、飲料	0.67	106.09	1.22
188 學生制服	0.09	105.21	2.26	344 美容(髮)器材	0.07	94.92	1.18
◎ 162 其他家外食物(鹽酥雞、蚵仔麵線、臭豆腐等)	0.55	107.90	2.24	182 女用內衣褲	0.31	103.05	1.14
231 清潔用具	0.11	102.90	2.24	△ 165 冰品	0.07	104.66	1.10
△ 167 巧克力	0.04	99.52	2.15	359 染、燙髮	0.33	103.16	1.10
△ 158 火鍋	0.39	110.19	2.12	◎ 148 麵類調理食品	0.20	103.52	1.09
264 汽、機車零配件(不含輪胎)	0.14	102.21	2.12	323 寵物及其必需品(含設備)	0.37	104.01	1.08
172 男西裝	0.04	102.56	2.10	195 住宅租金	13.99	103.39	1.05
△ 7 蛋糕	0.25	104.89	2.07	◎ 123 發酵乳及優格	0.11	105.51	1.01
194 其他配件(帽子、皮帶等)	0.19	102.57	2.07	◎ 6 麵包	0.49	109.90	1.00
222 飲用水設備	0.08	99.26	2.04	◎ 145 其他包裝飲料(豆類、雜糧飲料等)	0.10	105.53	0.97
175 男褲	0.31	102.22	1.95	283 外用藥	0.12	111.18	0.96
318 樂器	0.14	101.05	1.92	325 盆栽及園藝用品	0.10	105.75	0.94
320 運動用具	0.23	104.43	1.92	296 期刊	0.04	102.96	0.93
◎ 50 洋蔥	0.02	93.49	1.91	338 運動費用	0.28	102.50	0.90
◎ 170 糕餅點心	0.28	105.81	1.91	△ 351 其他美容及衛生用品(牙刷、牙線及化妝棉等)	0.20	99.07	0.86
◎ 151 熟食肉類	0.23	106.69	1.90	◎ 11 豬肉	0.89	105.82	0.85
235 其他家庭管理費用(洗水塔、家電維修費、開(配)續費等)	0.06	103.84	1.86	◎ 232 其他家用品(保鮮膜、菜刀、殺蟲劑等)	0.51	102.67	0.83
2 糯米	0.02	94.36	1.85	287 其他保健食品(卵磷脂、規精、酵母粉等)	0.64	100.30	0.83
△ 166 甜品	0.04	104.07	1.85	△ 347 沐浴用品	0.22	103.36	0.83
◎ 44 魚漿製品	0.21	108.73	1.82	199 塗料	0.02	101.54	0.82
◎ 147 米類調理食品	0.16	104.92	1.81	328 其他技藝學習費(舞蹈、繪畫等)	0.36	101.56	0.76
◎ 5 麵條	0.08	102.09	1.76	135 高粱酒	0.11	101.57	0.75
220 烹飪小家電	0.05	96.57	1.75	305 安親課輔費	0.58	101.83	0.75
185 童上衣	0.14	104.00	1.74	203 其他工資(水泥工資、木工工資等)	0.36	102.01	0.73
342 彩粧及香水	0.26	100.08	1.71	294 一般書籍	0.12	101.50	0.73
276 假牙及矯正費	0.59	103.69	1.64	174 男上衣	0.33	100.04	0.72
◎ 154 西式早點	0.64	105.38	1.61	△ 254 火車票	0.48	101.38	0.71

表14-6

四、1月CPI查價項目較上年同月變動率(%；105年=100；續2)：

查價項目	權數	指數	變動率	查價項目	權數	指數	變動率
△ 168 糖果	0.05	107.09	0.63	△ 238 家庭用水	0.22	101.00	0.10
197 門窗設備	0.10	103.73	0.63	360 其他美容服務費(做臉、塑身等)	0.28	105.32	0.10
150 肉乾	0.06	104.24	0.60	219 熱水器	0.07	99.65	0.08
213 其他家具(梳粧台、嬰兒床、整理箱等)	0.08	103.82	0.60	282 胃腸藥	0.04	108.73	0.07
163 幼兒園點心費	0.15	102.04	0.58	299 小學學雜費	0.03	100.83	0.07
363 土地代書費	0.14	100.81	0.58	304 私立大專學雜費	0.78	100.01	0.07
128 鹽、甘味調味料	0.02	101.46	0.56	△ 315 其他文具(筆、釘書機等)	0.10	101.58	0.06
177 其他男衣著(襪子、泳褲、睡衣等)	0.05	95.92	0.56	143 運動及機能性飲料	0.03	99.32	0.05
343 保養品	0.93	102.50	0.56	126 沙拉油、調理油	0.05	100.64	0.04
189 男鞋	0.37	99.75	0.55	207 其他家用紡織品(窗簾布、椅墊、桌巾等)	0.15	106.08	0.04
△ 142 果蔬汁	0.08	101.30	0.54	39 蚵(牡蠣)	0.03	108.49	0.03
243 自行車	0.03	103.45	0.52	42 小魚乾	0.06	104.25	0.01
297 公立幼兒園學雜費	0.04	100.52	0.52	△ 340 香菸	1.82	136.60	0.01
△ 34 肉魚	0.03	109.59	0.49	19 其他肉類製品(火腿、臘肉、肉類罐頭等)	0.05	107.20	0.00
△ 18 貢丸	0.06	103.94	0.48	212 家用裝飾品	0.02	98.20	0.00
◎ 1 米	0.36	98.41	0.46	△ 239 家庭用電	1.16	92.39	0.00
149 肉鬆	0.05	103.75	0.46	△ 251 公共汽車票	0.18	99.53	0.00
339 其他娛樂服務費(影碟租金、網咖費用等)	0.29	106.92	0.45	△ 255 捷運車票	0.19	90.35	0.00
176 男用內衣褲	0.10	97.36	0.44	258 郵資	0.02	144.28	0.00
43 魚貝罐頭	0.04	100.43	0.42	262 其他電訊服務費(電話裝置費、網路資訊網路設定費等)	0.01	100.00	0.00
192 洗衣(鞋)工資	0.08	105.99	0.42	269 車輛檢驗費	0.04	100.00	0.00
198 衛浴器材	0.05	103.28	0.42	◎ 273 門診基本部分負擔	0.35	104.59	0.00
196 學校住宿費	0.34	101.11	0.41	◎ 295 報紙	0.05	104.22	0.00
201 油漆工資	0.20	103.11	0.41	301 公立高中高職學雜費	0.07	105.66	0.00
280 中式成藥及方劑	0.12	99.86	0.41	△ 335 有線電視租用費	0.36	99.43	0.00
◎ 275 其他自付費(處方藥品自付費、手術費及檢驗費等)	0.39	102.17	0.37	362 婚喪喜慶費用	0.66	101.47	0.00
△ 10 其他穀類及其製品(芝麻、麵筋、水餃皮等)	0.08	104.54	0.34	221 瓦斯爐、排油煙機	0.05	100.90	-0.01
133 米酒	0.03	100.58	0.33	365 人身保險	4.75	99.83	-0.03
367 考試報名費	0.04	101.24	0.32	◎ 121 鮮奶	0.42	114.56	-0.05
◎ 115 蘋果	0.14	93.76	0.29	△ 33 鱸魚	0.04	98.87	-0.07
290 復健器具	0.07	101.22	0.29	241 汽車	2.90	98.31	-0.08
302 私立高中高職學雜費	0.18	101.52	0.29	58 蘆筍	0.01	102.90	-0.09
311 電腦	1.00	97.93	0.28	349 衛生棉	0.08	97.21	-0.10
◎ 169 餅乾	0.24	99.11	0.27	306 國中課業補習費	0.62	102.00	-0.11
210 床(床墊)	0.24	103.36	0.26	245 其他通訊設備(電話機、傳真機等)	0.09	98.72	-0.16
△ 13 牛肉、牛內臟	0.37	104.37	0.24	122 奶粉	0.25	101.78	-0.20
164 學生營養午餐	0.13	104.13	0.24	△ 90 海帶、紫菜	0.04	101.64	-0.26
226 茶具	0.06	104.32	0.24	3 米粉、粿條及其他米類製品	0.03	103.46	-0.29
329 電影票	0.09	101.93	0.24	◎ 87 菇類	0.09	100.00	-0.32
136 其他酒	0.26	102.18	0.22	326 其他娛樂用品及設備(影音碟片、望遠鏡、棋牌具等)	0.20	104.56	-0.32
202 水電工工資	0.34	103.58	0.22	279 中藥材	0.24	99.73	-0.42
300 國中學雜費	0.06	100.97	0.19	◎ 26 吳郭魚	0.08	100.90	-0.48
330 藝文休閒活動及運動競賽入場券	0.07	105.13	0.19	291 其他醫療保健用品(耳溫槍、眼鏡清潔劑等)	0.27	102.00	-0.48
257 其他運費(宅急便、一般貨運、機車托運等)	0.21	104.74	0.18	200 其他維修材料(延長線、室內裝潢、地板鋪設材料等)	0.07	101.32	-0.50
303 公立大專學雜費	0.25	100.35	0.18	△ 350 洗髮精、潤絲精	0.34	100.63	-0.54
316 家用音響產品及影碟機	0.12	102.79	0.17	◎ 171 其他休閒食品(洋芋片、口香糖、瓜子等)	0.23	101.86	-0.57
321 玩具	0.25	97.97	0.16	190 女鞋	0.50	106.84	-0.57
250 其他油料(潤滑油、機油等)	0.05	101.41	0.14	131 蜂蜜、果醬	0.02	102.68	-0.58
8 麥片(粉)	0.04	102.78	0.13	91 蔬菜罐頭	0.04	101.58	-0.59
206 毛巾	0.06	98.72	0.11	191 童鞋	0.16	97.25	-0.67

表14-7

四、1月CPI查價項目較上年同月變動率(%；105年=100；續完)：

查價項目	權數	指數	變動率	查價項目	權數	指數	變動率
16 其他家禽(新鮮鴨肉、鵝肉等)	0.03	99.30	-0.71	31 黃花魚	0.02	99.21	-3.51
223 其他家庭耐久設備(熨斗、烘碗機等)	0.29	102.98	-0.71	△ 27 虱目魚	0.06	96.36	-4.07
△ 278 其他醫療費(民俗及美容醫療等健保不給付之醫療項目)	0.12	99.70	-0.72	△ 40 其他魚類(紅目鰱、草魚、旗魚等)	0.08	105.30	-4.26
△ 132 其他調味品(調味醬、醋、高湯罐頭等)	0.12	103.57	-0.80	186 童褲(裙)	0.05	91.80	-4.94
12 豬內臟	0.03	98.71	-0.81	△ 139 碳酸飲料	0.06	95.05	-5.14
△ 240 垃圾清潔費	0.06	99.17	-0.83	△ 56 薑	0.02	104.64	-5.21
120 其他加工水果(葡萄乾、水果罐頭等)	0.03	104.11	-0.89	215 空氣淨化及除濕設備	0.13	95.22	-5.28
141 咖啡包(粉、豆)	0.14	101.95	-0.93	◎ 47 胡蘿蔔	0.03	67.66	-5.61
270 其他(拋錨拖吊費、租車費、駕照費等)	0.15	99.59	-0.94	244 行動電話	0.50	77.50	-6.41
△ 4 速食麵	0.08	102.36	-1.00	217 電冰箱	0.13	93.11	-8.07
354 皮包及行李箱	0.80	97.32	-1.08	184 嬰兒衣著	0.03	90.69	-8.77
△ 345 衛生紙、面紙及紙巾	0.37	110.68	-1.13	◎ 260 行動通訊費	1.50	84.22	-8.87
9 麵粉、調製麵粉	0.01	102.75	-1.18	△ 236 天然瓦斯	0.14	108.64	-10.91
△ 144 礦泉水	0.04	95.34	-1.18	◎ 20 雞蛋	0.22	94.37	-20.76
288 一般眼鏡	0.30	96.17	-1.22	說明：1. 部分服務費用(保母費及旅遊團費等)受春節所在月份不同影響(上年於2月)，價格相對上揚；蔬菜、水果、油料費及醫療費用上漲；蛋類、燃氣、通訊費及3C產品價格下跌。			
256 機票	1.37	105.19	-1.24				
263 汽、機車輪胎	0.14	94.65	-1.25				
242 機車	0.73	98.64	-1.27	2. 未列示荔枝、芒果、香瓜及桃子4項本月非屬產季水果。			
228 燈具、燈飾	0.04	98.46	-1.28				
366 產物保險	0.18	91.94	-1.28	3. ◎為每月至少購買1次；△為每季(不含每月)至少購買1次；無符號為每季購買不到1次。			
△ 17 香腸	0.12	104.29	-1.54				
△ 134 啤酒	0.25	100.33	-1.70				
89 乾香菇	0.10	100.55	-1.75				
173 男外套	0.21	105.36	-1.77				
310 其他補習費	0.11	102.40	-1.79				
△ 140 包裝咖啡飲料	0.04	104.57	-1.84				
346 紙尿布(褲)	0.16	102.69	-1.93				
△ 130 糖	0.03	110.25	-1.99				
◎ 261 固網電話費	0.26	98.15	-2.02				
125 麻油、香油	0.04	105.24	-2.07				
127 其他食用油(橄欖油、葵花籽油、葡萄籽油等)	0.16	103.14	-2.08				
289 隱形眼鏡	0.06	96.71	-2.09				
△ 259 網際網路費	0.58	90.11	-2.10				
364 金融服務支出	0.09	97.86	-2.14				
227 照明燈管及燈泡	0.04	95.16	-2.20				
285 燕窩、雞精	0.11	100.20	-2.29				
216 洗衣及乾衣設備	0.12	98.73	-2.32				
◎ 15 雞肉	0.86	102.25	-2.34				
△ 73 白花椰菜	0.08	61.22	-2.45				
268 車輛通行費	0.15	98.54	-2.46				
28 石斑魚	0.04	109.02	-2.48				
355 其他個人隨身用品(太陽眼鏡、傘等)	0.40	102.54	-2.51				
312 其他電腦設備及軟體	0.34	98.58	-2.55				
317 電視機	0.42	77.94	-2.66				
208 沙發	0.15	97.69	-2.69				
230 廚廁清潔劑	0.12	90.44	-2.83				
△ 129 醬油	0.06	105.33	-2.87				
237 桶裝瓦斯	0.29	112.75	-2.87				
181 女褲(裙)	0.53	90.43	-3.03				
214 冷暖氣設備	0.26	95.71	-3.36				