

## 行政院主計總處

公務預算處、基金預算處

台北市忠孝東路1段1號 電話：(02) 3356-6500

綜合規劃處、會計決算處、綜合統計處、國勢普查處、主計資訊處

台北市廣州街2號 電話：(02) 2380-3400

網址：<https://www.dgbas.gov.tw>

傳真：(02) 2380-3465

中華民國109年4月8日下午4時發布，並透過網際網路同步發送

主辦單位：綜合統計處

新聞聯繫人：物價統計科 曹志弘科長

電話：(02)2380-3449

## 109年3月份物價變動概況

## 壹、物價變動提要

- 一、3月份消費者物價總指數(CPI)，較上月跌0.45%，經調整季節變動因素後跌0.25%；較上年同月跌0.01%，1-3月平均，較上年同期漲0.55%。
- 二、3月份躉售物價總指數(WPI)，較上月跌2.56%，經調整季節變動因素後跌2.58%；較上年同月跌7.32%，1-3月平均，較上年同期跌5.03%。

物價指數年增率

單位：%

指數時間	消費者物價指數				躉售物價指數						
	不含食物	不含蔬果及能源 (核心CPI)	服務類		內銷品			出口			
					國產內銷	進口		新台幣計價	美元計價	新台幣計價	美元計價
102年	0.79	0.60	0.66	0.75	-2.43	-2.67	-0.71	-4.45	-4.81	-2.06	-2.43
103年	1.20	0.31	1.27	1.16	-0.56	-0.95	0.28	-2.09	-4.04	0.10	-1.91
104年	-0.30	-1.55	0.78	0.96	-8.85	-11.30	-9.55	-12.94	-16.85	-4.67	-8.96
105年	1.39	-0.07	0.84	0.79	-2.98	-3.15	-3.22	-3.08	-4.69	-2.70	-4.32
106年	0.62	1.02	1.04	1.01	0.90	2.39	3.44	1.36	7.41	-1.46	4.47
107年	1.35	1.42	1.21	0.92	3.63	4.99	3.73	6.13	7.11	1.45	2.42
108年	0.56	0.15	0.49	0.68	-2.26	-1.91	-2.40	-1.47	-3.89	-2.82	-5.23
第2季	0.81	0.32	0.56	0.86	-0.58	-0.12	-1.16	0.79	-3.59	-1.33	-5.62
第3季	0.41	-0.08	0.41	0.53	-4.01	-3.88	-3.94	-3.82	-5.46	-4.22	-5.86
第4季	0.70	0.24	0.58	0.70	-4.99	-4.41	-3.88	-4.87	-3.71	-5.94	-4.80
12月	1.14	0.58	0.57	0.65	-3.48	-2.36	-2.30	-2.42	-0.64	-5.26	-3.54
109年											
第1季	0.55	0.11	0.44	0.37	-5.03	-4.87	-3.77	-5.82	-3.55	-5.27	-2.99
1月	1.87	1.65	1.35	2.00	-3.29	-2.48	-2.12	-2.81	-0.15	-4.59	-1.98
2月	-0.19	-0.81	-0.36	-1.07	-4.44	-4.23	-3.52	-4.85	-2.77	-4.77	-2.69
3月	-0.01	-0.53	0.34	0.23	-7.32	-7.86	-5.66	-9.76	-7.70	-6.45	-4.30

說明：由於受查者延誤或更正報價，最近3個月資料均可能修正。

## 貳、物價變動詳情

### 一、消費者物價指數

(一) 3月 CPI 較上月跌0.45%：主因油料費及蔬菜價格下跌，加以旅館住宿費及成衣降價促銷所致，惟蛋類價格上漲，抵銷部分跌幅。

1. 七大類中變動影響較大者如下：

(1) 交通及通訊類跌 2.07%：

主因油料費隨國際油價調降，下跌 12.15%所致。

(2) 衣著類跌 1.15%：主因冬

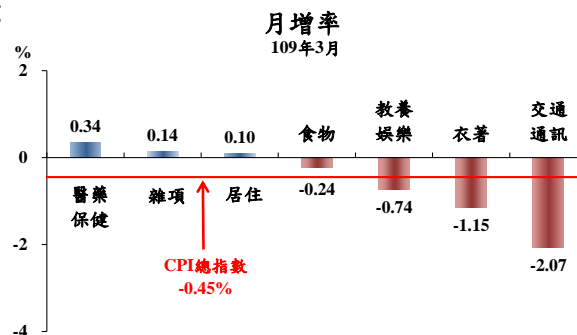
季服飾折扣促銷，成衣價格下跌 1.30%所致。

(3) 教養娛樂類跌 0.74%：受武漢肺炎(COVID-19)疫情影響，業者推出旅館住宿費及國內旅遊團費優惠方案。

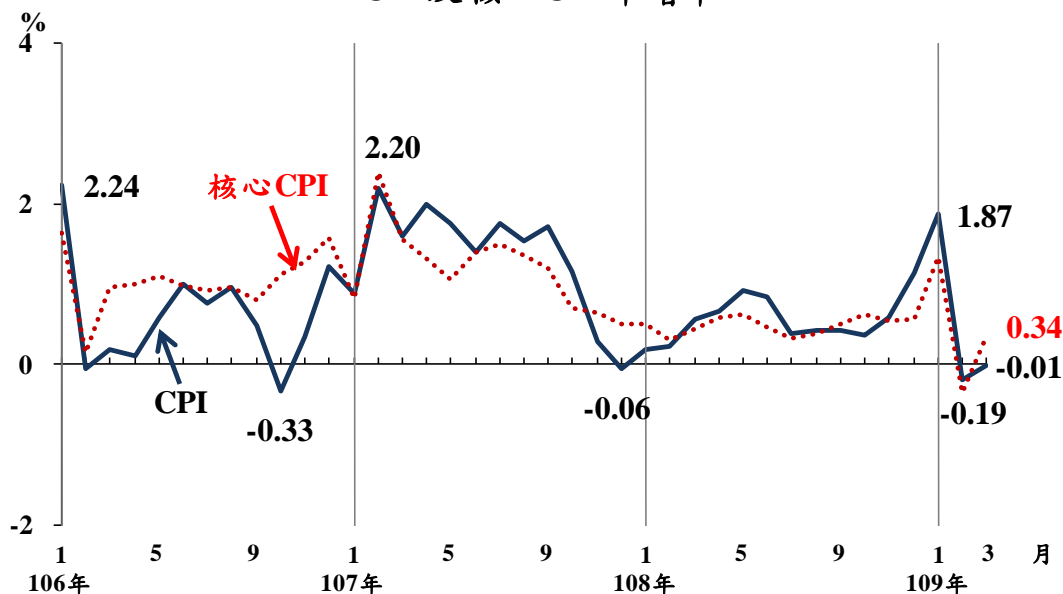
(4) 食物類跌 0.24%：主因蔬菜供應充裕，加以疫情影響消費需求，價格下跌 8.27%，惟蛋類價格上漲 5.71%，抵銷部分跌幅。

2. 368個查價項目群扣除5項本月非屬產季水果(火龍果、櫻桃、荔枝、芒果及柿子，本月權數為0)後，上漲者148項，權數合計51.4%，下跌者147項，權數合計23.9%，漲跌項目詳表14。

(二) 3月 CPI 較上年同月跌0.01%：主因油料費、燃氣及蔬菜價格下跌，加以通訊費及旅館住宿費調降所致，惟水果、成衣及個人隨身用品價格上漲，抵銷部分跌幅；若扣除蔬菜水果，跌0.20%，若再剔除能源後之總指數(即核心CPI)，則漲0.34%。

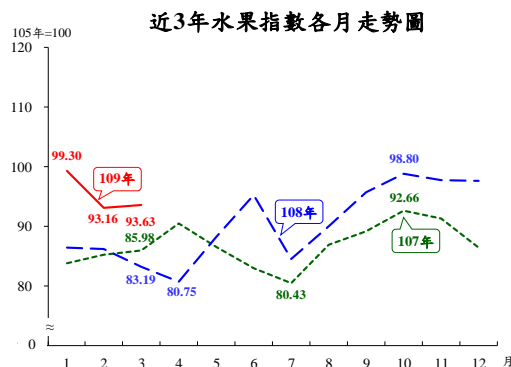
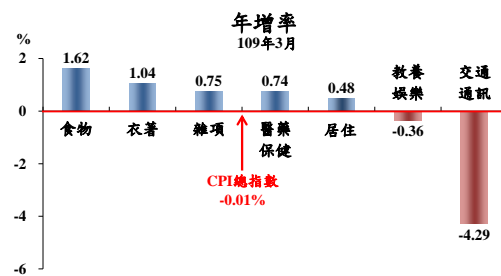


CPI及核心CPI年增率

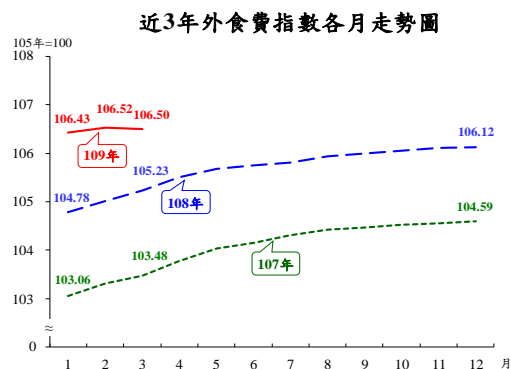


1. 七大類中變動影響較大者如下：

- (1) 交通及通訊類跌 4.29%：主因油料費隨國際油價下跌 16.96%，加以通訊費亦跌 5.71% 所致。
- (2) 教養娛樂類跌 0.36%：受疫情影響，業者調降旅館住宿費及國內旅遊團費。
- (3) 食物類漲 1.62%：主因上年天候良好，比較基數較低，水果價格上漲 12.55%，惟蛋類及蔬菜價格分別下跌 13.51% 及 6.07%，抵銷部分漲幅。
- (4) 衣著類漲 1.04%：主因部分冬季服飾優惠較上年減少，成衣價格上漲 2.29% 所致。
- (5) 雜項類漲 0.75%：主因金飾及珠寶等個人隨身用品價格上漲所致。



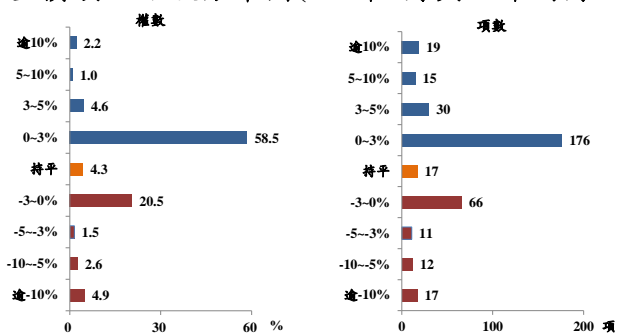
2. 按商品性質別觀察，商品類下跌 0.35%，其中非耐久性消費品(含食物及能源等)跌 0.77%，半耐久性消費品漲 0.77%，耐久性消費品跌 0.08%；另服務類上漲 0.23%，其中外食費漲 1.21%，娛樂服務則跌 1.64%。



3. 按購買頻度別觀察，「每月」至少購買 1 次者跌 1.49% (主受油料費及蔬菜影響)，「每季」至少購買 1 次者則漲 1.01%，「每季購買不到 1 次」者亦漲 0.09%。

4. 368 個查價項目群扣除 5 項本月非屬產季水果，上漲者 240 項，權數合計 66.2%，下跌者 106 項，權數合計 29.4%，漲跌項目詳表 14。

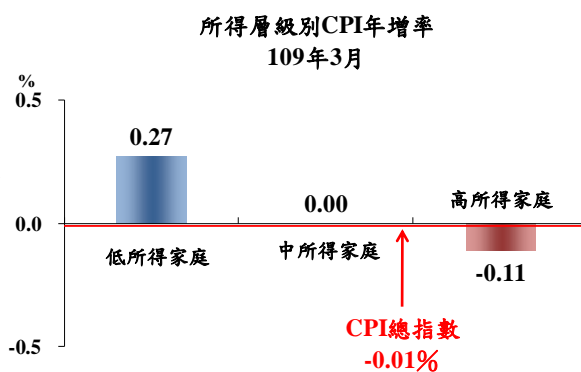
查價項目漲跌分布圖(109年3月與上年同月比較)



- (三) 1-3 月平均 CPI 較上年同期漲 0.55%：其中商品類漲 0.67%，服務類漲 0.37%；若扣除蔬菜水果，漲 0.25%；核心 CPI 漲 0.44%。

## 二、3月份所得層級別消費者物價指數

- (一) 低所得家庭較上月跌 0.42%，較上年同月則漲 0.27%，1-3 月平均較上年同期漲 0.81%。
- (二) 中所得家庭較上月跌 0.46%，與上年同月持平，1-3 月平均較上年同期漲 0.58%。
- (三) 高所得家庭較上月跌 0.44%，較上年同月跌 0.11%，1-3 月平均則較上年同期漲 0.44%。
- (四) 低所得家庭 CPI 較上年同月漲幅高於中、高所得家庭，主因漲幅較大的食物類占比較高，以及跌幅較大的交通及通訊類占比較低所致；相關資料詳見表 3。



## 三、躉售物價指數

### (一) 3月 WPI 較上月跌2.56%

1. 國產內銷物價指數較上月跌1.72%。
2. 進口物價指數以新台幣計價較上月跌4.54%；以美元計價跌4.57%。
3. 出口物價指數以新台幣計價較上月跌1.49%；以美元計價跌1.52%。

### (二) 3月 WPI 較上年同月跌 7.32%

#### 1. 國產內銷物價指數

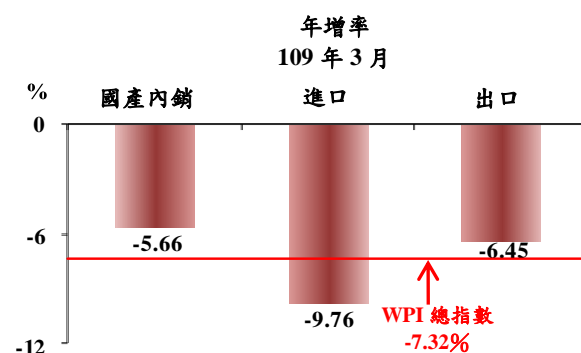
較上年同月跌5.66%，主因燃氣、石油及煤製品、化學材料及其製品與藥品，以及基本金屬等價格下跌所致。

#### 2. 進口物價指數

- (1) 以新台幣計價較上年同月跌9.76%。
- (2) 若剔除匯率變動因素(新台幣對美元較上年同月升值 2.29%)，以美元計價較上年同月跌 7.70%，主因礦產品跌幅較大，加以化學或有關工業產品，與基本金屬及其製品等價格亦跌所致。

#### 3. 出口物價指數

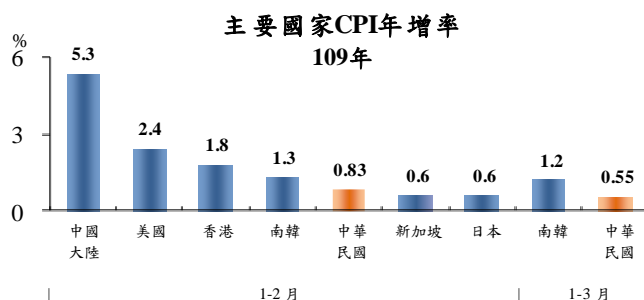
- (1) 以新台幣計價較上年同月跌 6.45%。
- (2) 若剔除匯率變動因素，以美元計價較上年同月跌4.30%，主因礦產品跌幅較大，加以化學或有關工業產品，與塑、橡膠及其製品等價格亦跌所致。



- (三) 1至3月WPI較上年同期跌5.03%：其中國產內銷品跌3.77%，進口品跌5.82%，出口品跌5.27%。

### 參、主要國家物價變動概況

CPI 方面，109年1-2月我國漲0.83%，日本漲0.6%，新加坡漲0.6%，南韓漲1.3%，香港漲1.8%，美國漲2.4%及中國大陸漲5.3%；109年1-3月我國漲0.55%，南韓漲1.2%。



### 肆、發布概況

- 一、本物價新聞稿透過網際網路系統同步發送。
- 二、109年4月份物價指數變動概況訂於**109年5月6日下午4時**發布，並辦理資料說明會，不另發開會通知。

### 伍、附件

- |                       |                                |
|-----------------------|--------------------------------|
| 表 1、消費者物價指數變動分析表      | 表 2、消費者物價各大中小類指數變動比較表          |
| 表 3、所得層級別消費者物價指數變動分析表 | 表 4、躉售物價指數變動分析表                |
| 表 5、躉售物價國產內銷品指數變動分析表  | 表 6、進口物價指數變動分析表                |
| 表 7、出口物價指數變動分析表       | 表 8、行政院穩定物價小組關注之重要民生物資 CPI 年增率 |
| 表 9、主要國家 CPI 年增率      | 表 10、CPI 變動對支出之影響－釋例說明         |
| 表 11、主要國際商品行情         | 表 12、國際金屬商品行情                  |
| 表 13、受僱員工薪資調查統計指標     | 表 14、消費者物價指數查價項目漲跌分析           |

表1 消費者物價指數變動分析表

指數基期：民國105年=100

民國109年3月

類 別	權數 (%)	本 月 指 數	本月指數與各期比較						本年前3月指數平均			
			與上月比較 (%)	對總指數影響 (百分點)	與上年同月比較 (%)	對總指數影響 (百分點)	與上年12月比較 (%)	對總指數影響 (百分點)	指數	與上年同期比較 (%)	對總指數影響 (百分點)	
<b>總指數</b>	<b>1,000.00</b>	<b>101.73</b>	<b>-0.45</b>	<b>-0.45</b>	<b>-0.01</b>	<b>-0.01</b>	<b>-0.91</b>	<b>-0.91</b>	<b>102.40</b>	<b>0.55</b>	<b>0.55</b>	
基 本 分 類	<b>一.食物類</b>	<b>240.46</b>	<b>102.71</b>	<b>-0.24</b>	<b>-0.06</b>	<b>1.62</b>	<b>0.38</b>	<b>-0.66</b>	<b>-0.16</b>	<b>102.94</b>	<b>1.99</b>	<b>0.47</b>
	穀類及其製品	14.40	105.27	0.31	0.00	0.37	0.01	0.21	0.00	104.92	0.65	0.01
	肉類	22.21	104.91	0.77	0.02	1.30	0.03	0.71	0.02	104.42	0.26	0.01
	蛋類	2.65	99.38	5.71	0.01	-13.51	-0.04	3.72	0.01	96.35	-16.38	-0.05
	水產品	11.75	110.09	-0.39	0.00	1.91	0.03	1.04	0.01	111.00	1.19	0.01
	蔬菜	13.17	75.23	-8.27	-0.11	-6.07	-0.08	-12.00	-0.16	78.80	4.22	0.05
	水果	19.26	93.63	0.50	0.01	12.55	0.27	-4.16	-0.09	95.36	11.81	0.25
	<b>二.衣著類</b>	<b>49.54</b>	<b>95.92</b>	<b>-1.15</b>	<b>-0.06</b>	<b>1.04</b>	<b>0.02</b>	<b>-6.23</b>	<b>-0.31</b>	<b>97.37</b>	<b>1.44</b>	<b>0.05</b>
	成衣	36.07	93.46	-1.30	-0.04	2.29	0.05	-7.98	-0.29	95.25	2.28	0.05
	<b>三.居住類</b>	<b>223.62</b>	<b>102.48</b>	<b>0.10</b>	<b>0.02</b>	<b>0.48</b>	<b>0.11</b>	<b>0.31</b>	<b>0.07</b>	<b>102.41</b>	<b>0.58</b>	<b>0.13</b>
	房租	143.28	103.49	0.09	0.01	1.02	0.15	0.29	0.04	103.41	1.03	0.15
	燃氣	4.32	106.02	-2.25	-0.01	-11.56	-0.05	-2.27	-0.01	107.65	-7.87	-0.04
	<b>四.交通及通訊類</b>	<b>147.70</b>	<b>98.39</b>	<b>-2.07</b>	<b>-0.29</b>	<b>-4.29</b>	<b>-0.63</b>	<b>-3.33</b>	<b>-0.48</b>	<b>100.50</b>	<b>-2.06</b>	<b>-0.30</b>
	通訊設備	5.84	80.67	0.76	0.00	-5.28	-0.03	-2.50	-0.01	80.32	-5.23	-0.03
	油料費	28.46	98.60	-12.15	-0.31	-16.96	-0.46	-18.67	-0.52	111.07	-4.96	-0.13
	通訊費	23.71	88.90	0.00	0.00	-5.71	-0.15	0.82	0.02	88.82	-5.61	-0.14
	<b>五.醫藥保健類</b>	<b>44.59</b>	<b>104.36</b>	<b>0.34</b>	<b>0.02</b>	<b>0.74</b>	<b>0.03</b>	<b>0.40</b>	<b>0.02</b>	<b>104.17</b>	<b>0.80</b>	<b>0.04</b>
	醫療費用	21.45	106.90	0.12	0.00	1.64	0.03	0.37	0.01	106.86	1.61	0.03
	<b>六.教養娛樂類</b>	<b>136.27</b>	<b>99.77</b>	<b>-0.74</b>	<b>-0.10</b>	<b>-0.36</b>	<b>-0.04</b>	<b>-1.08</b>	<b>-0.15</b>	<b>100.99</b>	<b>0.37</b>	<b>0.05</b>
	教養費用	59.13	101.67	-0.08	0.00	0.50	0.03	0.16	0.01	101.73	0.69	0.04
	娛樂費用	77.14	97.90	-1.24	-0.09	-1.01	-0.07	-2.04	-0.16	100.00	0.12	0.01
<b>七.雜項類</b>	<b>157.83</b>	<b>108.01</b>	<b>0.14</b>	<b>0.02</b>	<b>0.75</b>	<b>0.12</b>	<b>0.65</b>	<b>0.10</b>	<b>108.63</b>	<b>0.74</b>	<b>0.12</b>	
美容及衛生用品	27.65	103.49	-0.11	0.00	0.68	0.02	0.09	0.00	103.07	0.77	0.03	
個人隨身用品	22.17	104.01	1.25	0.03	3.82	0.08	1.64	0.04	103.16	3.24	0.07	
商 品 性 質 別 分 類	<b>一.商品類</b>	<b>463.48</b>	<b>101.04</b>	<b>-0.83</b>	<b>-0.38</b>	<b>-0.35</b>	<b>-0.13</b>	<b>-1.86</b>	<b>-0.87</b>	<b>101.82</b>	<b>0.67</b>	<b>0.35</b>
	非耐久性消費品	274.70	102.37	-1.37	-0.38	-0.77	-0.17	-2.27	-0.63	103.58	0.84	0.27
	半耐久性消費品	87.13	98.61	-0.47	-0.04	-0.77	0.06	-3.23	-0.28	99.28	0.94	0.07
	耐久性消費品	101.66	98.35	0.32	0.03	-0.08	-0.01	0.42	0.04	98.09	0.00	0.00
	<b>二.服務類</b>	<b>536.52</b>	<b>102.39</b>	<b>-0.12</b>	<b>-0.06</b>	<b>0.23</b>	<b>0.11</b>	<b>-0.07</b>	<b>-0.04</b>	<b>102.97</b>	<b>0.37</b>	<b>0.20</b>
	外食費	97.72	106.50	-0.02	0.00	1.21	0.10	0.36	0.04	106.48	1.40	0.12
	居住服務	163.68	103.32	0.09	0.01	0.95	0.16	0.28	0.05	103.33	0.94	0.16
	交通及通訊服務	73.91	97.90	0.12	0.01	-1.69	-0.13	0.38	0.03	98.22	-1.80	-0.14
教養娛樂服務	93.87	100.40	-0.91	-0.09	-0.69	-0.06	-1.74	-0.16	102.12	0.27	0.03	
購 買 度	每月至少購買1次	224.62	101.21	-1.28	-0.42	-1.49	-0.14	-2.58	-0.49	102.51	0.14	0.19
	每季(不含每月)至少購買1次	139.36	102.61	-0.77	-0.01	1.01	-0.04 <sup>①</sup>	-1.02	-0.21	103.15	1.63	0.08
	每季購買不到1次	509.22	101.06	-0.14	-0.04	0.09	0.03	-0.43	-0.24	101.68	0.32	0.14
特 殊 類	總指數(不含蔬菜水果)	967.58	102.49	-0.37	-0.36	-0.20	-0.20	-0.68	-0.65	103.09	0.25	0.24
	<b>總指數(不含蔬果及能源)</b>	<b>923.20</b>	<b>102.69</b>	<b>-0.03</b>	<b>-0.03</b>	<b>0.34</b>	<b>0.31</b>	<b>-0.14</b>	<b>-0.13</b>	<b>102.99</b>	<b>0.44</b>	<b>0.41</b>
	總指數(不含設算租金)	873.20	101.47	-0.53	-0.46	-0.17	-0.15	-1.08	-0.94	102.25	0.47	0.41
所 得 層 級 別	最低20%所得家庭CPI總指數	1,000.00	102.27	-0.42	-0.42	0.27	0.27	-0.74	-0.74	102.77	0.81	0.81
	中間60%所得家庭CPI總指數	1,000.00	101.88	-0.46	-0.46	0.00	0.00	-0.88	-0.88	102.51	0.58	0.58
	最高20%所得家庭CPI總指數	1,000.00	101.37	-0.44	-0.44	-0.11	-0.11	-1.01	-1.01	102.16	0.44	0.44

附註：①因按年變更權數結構或蔬果細項為每月變動權數，致本月與各期比較之各類指數對總指數之影響方向及幅度不必然與漲跌之方向一致。

說明：由於受查者延誤或更正報價，本表所載資料於公布後3個月內均可能修正。

表2 消費者物價各大中小類指數變動比較表

民國108年10月至109年3月

各月漲跌率(%) =  $\frac{\text{本月指數}}{\text{上月指數}} \times 100 - 100$

指數基期：民國105年=100

類 別	本年3月 指 數	最近六個月各月漲跌率(%)						本年3月 指數與上 年同月比 較(%)	類 別	本年3月 指 數	最近六個月各月漲跌率(%)						本年3月 指數與上 年同月比 較(%)	
		10月	11月	12月	1月	2月	3月				10月	11月	12月	1月	2月	3月		
總指數	101.73	0.02	-0.41	0.06	0.61	-1.06	-0.45	-0.01	3.家庭用品	101.56	0.08	-0.19	-0.22	-0.48	0.91	0.42	0.05	
一.食物類	102.71	-0.56	-0.89	0.13	-0.22	-0.19	-0.24	1.62	(1)紡織品	105.08	-0.07	0.47	-0.33	-0.42	1.16	0.92	2.19	
1.穀類及其製品	105.27	-0.32	-0.33	0.33	-0.49	0.38	0.31	0.37	(2)家具	103.63	0.16	-0.58	0.48	-0.02	0.14	0.47	0.93	
(1)米類及其製品	99.89	-0.37	-1.03	1.70	-3.04	1.00	0.03	-0.81	(3)家庭耐久設備	97.88	-0.09	-0.38	-0.05	-0.02	-0.17	0.13	-2.95	
(2)其他穀類及其製品	107.39	-0.30	-0.10	-0.12	0.50	0.15	0.42	0.87	(4)餐具及其他家用品	102.73	0.24	-0.06	-0.72	-1.19	2.23	0.43	1.31	
2.肉類	104.91	-0.35	-0.09	0.29	0.06	-0.12	0.77	1.30	4.家庭管理費用	101.47	-0.47	0.07	0.13	3.88	-3.56	0.00	0.43	
(1)生鮮家畜	105.38	-0.99	-0.19	0.29	0.06	0.01	-0.27	0.69	5.水電燃氣	97.14	-11.78	-0.24	-0.13	0.01	0.00	-0.51	-2.88	
(2)生鮮家禽	104.11	0.66	0.08	0.28	0.06	-0.30	2.36	2.23	(1)燃氣	106.02	-0.88	-1.03	-0.58	-0.02	0.00	-2.25	-11.56	
3.肉類製品	107.22	0.96	0.17	-0.22	-0.89	1.28	0.58	1.25	(2)水費	101.00	0.00	0.00	0.00	0.10	0.00	0.00	0.10	
4.蛋類	99.38	-5.26	1.87	0.88	-0.18	-1.71	5.71	▲	-13.51	(3)電費	92.39	-17.74	0.00	0.00	0.00	0.00	0.00	0.00
5.水產品	110.09	-0.17	-0.39	0.34	3.16	-1.67	-0.39	1.91	(4)公共附加費	99.17	0.00	0.00	0.00	0.00	0.00	0.00	-0.83	
6.加工水產品	110.09	0.15	-0.47	0.98	-0.07	0.66	0.08	1.61	四.交通及通訊類	98.39	-0.20	-0.09	0.34	0.85	-2.12	-2.07	-4.29	
7.蔬菜	75.23	-11.35	-10.79	-1.75	-7.42	3.61	-8.27	X	-6.07	1.交通及通訊設備	97.00	-0.26	-0.43	-0.31	-0.24	0.28	0.20	-1.10
(1)根菜	77.25	0.07	-7.97	-4.75	-4.29	4.17	-2.19	8.24	(1)交通工具	98.92	0.02	-0.53	-0.31	0.18	0.36	0.11	-0.52	
(2)莖菜	82.66	2.35	-1.64	-2.91	-15.21	-7.59	-2.79	-1.61	(2)通訊設備	80.67	-2.82	0.62	-0.29	-3.03	-0.21	0.76	-5.28	
(3)葉菜	67.29	-16.40	-14.46	2.24	-10.27	7.58	-14.58	X	-14.52	2.油料費	98.60	-1.33	0.61	2.43	0.94	-8.29	-12.15	X
(4)果菜及其他	82.78	-15.05	-12.48	-2.83	-1.26	8.57	-7.09	X	1.57	3.交通服務及維修零件	97.92	0.26	-0.15	-0.09	1.45	-1.16	0.11	-1.59
8.加工蔬菜	104.06	0.64	-0.10	0.25	-0.67	1.17	-0.11	0.90	(1)運輸費	101.54	0.63	-0.48	0.87	3.49	-3.30	0.47	-0.07	
9.水果	93.63	3.22	-1.01	-0.11	1.65	-6.18	0.50	12.55	(2)通訊費	88.90	0.03	-0.09	-1.31	0.56	0.26	0.00	-5.71	
10.加工水果	113.68	-0.39	0.24	-1.01	-1.42	2.94	-1.48	1.52	(3)交通工具零件及維修費	104.95	0.10	-0.11	0.04	0.24	-0.16	0.03	0.97	
11.乳類	109.27	0.12	-0.43	-0.11	0.13	-0.02	0.52	1.82	(4)其他交通服務費	103.12	0.06	0.56	0.00	-0.42	0.28	-0.59	0.88	
12.食用油	105.95	0.20	-0.05	0.52	-2.04	2.61	0.26	0.88	五.醫藥保健類	104.36	-0.21	0.24	-0.13	0.20	-0.13	0.34	0.74	
13.調味品	106.80	0.11	-0.32	0.08	-1.20	1.94	0.06	0.36	1.醫療費用	106.90	0.08	0.03	0.00	0.37	-0.12	0.12	1.64	
14.酒	102.71	0.81	-0.12	0.16	-0.70	0.16	1.23	0.39	2.藥品及保健食品	102.43	-0.72	0.76	-0.35	0.30	0.00	0.60	0.27	
15.非酒精性飲料及材料	104.13	0.06	-0.90	1.61	-1.41	1.58	-0.62	0.53	3.醫療保健器材	98.60	0.17	-0.39	-0.05	-0.48	-0.50	0.42	-0.79	
16.調理食品	105.37	0.29	0.07	0.32	-0.37	0.30	0.15	1.71	六.教養娛樂類	99.77	0.15	-0.69	0.09	1.82	-2.13	-0.74	-0.36	
17.外食費	106.50	0.05	0.06	0.01	0.29	0.08	-0.02	1.21	1.教養費用	101.67	0.10	0.03	0.16	0.25	-0.01	-0.08	0.50	
18.其他食品	104.59	-0.44	-0.27	0.98	-1.54	1.37	0.11	1.11	(1)書報期刊	104.10	0.11	0.26	-0.32	0.47	0.45	-0.07	1.26	
二.衣著類	95.92	11.86	-2.33	-1.71	-3.07	-2.13	-1.15	1.04	(2)學雜費	102.12	0.00	0.00	0.00	0.00	-0.05	0.00	0.86	
1.成衣	93.46	16.61	-3.14	-2.45	-3.89	-2.99	-1.30	2.29	(3)補習及學習費	103.66	0.27	-0.06	0.16	0.20	0.11	-0.13	0.59	
(1)男用衣著	99.40	8.91	-2.40	-2.26	-1.70	-1.43	-0.13	1.60	(4)教養設備及用具	97.46	0.03	0.03	0.61	0.54	-0.34	-0.12	-0.39	
(2)女用衣著	89.70	21.27	-3.57	-2.52	-5.03	-3.87	-1.92	2.71	2.娛樂費用	97.90	0.18	-1.24	0.04	3.02	-3.72	-1.24	-1.01	
(3)兒童衣著及學生制服	97.85	13.06	-2.70	-2.58	-3.23	-2.25	-1.13	2.13	(1)娛樂設備	97.35	0.35	-0.99	-0.41	0.49	0.62	-0.62	0.78	
2.鞋類	102.46	0.14	-0.30	0.43	-1.01	0.34	-0.93	-2.10	(2)娛樂服務	98.35	0.12	-1.34	0.23	3.97	-5.28	-1.48	-1.64	
3.衣著服務及配件	103.92	1.58	0.73	-0.04	-0.38	-0.53	-0.25	-0.57	七.雜項類	108.01	-0.68	0.14	0.24	2.52	-1.95	0.14	0.75	
三.居住類	102.48	-1.07	-0.01	0.07	0.20	0.02	0.10	0.48	1.香菸及檳榔	138.12	-0.05	0.16	1.55	2.17	0.57	0.20	0.39	
1.房租	103.49	0.04	0.05	0.18	0.15	0.06	0.09	1.02	2.美容及衛生用品	103.49	-1.02	0.66	0.10	-1.25	1.46	-0.11	0.68	
2.住宅維修費	102.96	0.07	0.03	-0.06	0.07	0.00	0.08	0.42	3.個人隨身用品	104.01	-1.04	-0.65	0.34	0.39	0.00	1.25	3.82	
(1)維修材料	102.95	0.33	-0.19	-0.41	0.06	-0.03	0.37	0.53	4.個人服務	99.11	-3.02	0.02	0.03	28.21	-21.68	-0.01	0.85	
(2)維修服務	102.80	0.00	0.09	0.03	0.07	0.01	0.00	0.39	5.理容服務費	104.69	-1.27	1.29	-0.80	2.04	-1.23	-0.65	-0.35	
									6.其他	100.29	0.00	0.01	0.03	-0.02	-0.02	-0.01	0.03	

說明：1. 由於受查者延誤或更正報價，本表所載資料於公布後3個月內均可能修正。

2. ▲為本月份漲幅較大者，×為跌幅較大者。

表3 所得層級別消費者物價指數變動分析表

指數基期:民國105年=100

民國109年3月

七大基本分類	權數 (%)	本 月 指 數	本月指數與各期比較				本年前3月指數平均			
			與上月比較 (%)	對總指數影響 (百分點)	與上年同月比較 (%)	對總指數影響 (百分點)	指數	與上年同期比較 (%)	對總指數影響 (百分點)	
全體家庭	<b>總指數</b>	<b>1,000.00</b>	<b>101.73</b>	<b>-0.45</b>	<b>-0.45</b>	<b>-0.01</b>	<b>-0.01</b>	<b>102.40</b>	<b>0.55</b>	<b>0.55</b>
	食物類	240.46	102.71	-0.24	-0.06	1.62	0.38	102.94	1.99	0.47
	衣著類	49.54	95.92	-1.15	-0.06	1.04	0.02	97.37	1.44	0.05
	居住類	223.62	102.48	0.10	0.02	0.48	0.11	102.41	0.58	0.13
	交通及通訊類	147.70	98.39	-2.07	-0.29	-4.29	-0.63	100.50	-2.06	-0.30
	醫藥保健類	44.59	104.36	0.34	0.02	0.74	0.03	104.17	0.80	0.04
	教養娛樂類	136.27	99.77	-0.74	-0.10	-0.36	-0.04	100.99	0.37	0.05
	雜項類	157.83	108.01	0.14	0.02	0.75	0.12	108.63	0.74	0.12
可支配所得最低20%家庭	<b>總指數</b>	<b>1,000.00</b>	<b>102.27</b>	<b>-0.42</b>	<b>-0.42</b>	<b>0.27</b>	<b>0.27</b>	<b>102.77</b>	<b>0.81</b>	<b>0.81</b>
	食物類	283.65	102.02	-0.36	-0.10	1.50	0.46	102.34	1.98	0.60
	衣著類	40.54	96.14	-1.22	-0.05	1.91	0.04	97.61	2.22	0.06
	居住類	306.56	102.73	0.06	0.02	0.48	0.15	102.66	0.62	0.19
	交通及通訊類	108.83	98.25	-2.20	-0.23	-4.56	-0.49	100.47	-2.24	-0.24
	醫藥保健類	53.37	104.87	0.40	0.02	0.85	0.04	104.62	0.88	0.05
	教養娛樂類	74.26	98.98	-1.25	-0.09	-1.09	-0.08	100.69	0.12	0.01
	雜項類	132.79	113.18	0.09	0.01	1.16	0.15	113.29	1.14	0.15
可支配所得中間60%家庭	<b>總指數</b>	<b>1,000.00</b>	<b>101.88</b>	<b>-0.46</b>	<b>-0.46</b>	<b>0.00</b>	<b>0.00</b>	<b>102.51</b>	<b>0.58</b>	<b>0.58</b>
	食物類	254.19	102.81	-0.23	-0.06	1.65	0.41	103.04	2.02	0.51
	衣著類	49.43	96.00	-1.18	-0.06	0.98	0.02	97.45	1.43	0.04
	居住類	229.01	102.46	0.09	0.02	0.49	0.11	102.38	0.59	0.14
	交通及通訊類	138.46	98.16	-2.31	-0.31	-4.58	-0.63	100.45	-2.13	-0.29
	醫藥保健類	44.12	104.57	0.34	0.01	0.81	0.04	104.38	0.86	0.04
	教養娛樂類	128.39	99.81	-0.68	-0.09	-0.25	-0.03	100.86	0.40	0.05
	雜項類	156.39	109.16	0.09	0.01	0.53	0.09	109.70	0.62	0.10
可支配所得最高20%家庭	<b>總指數</b>	<b>1,000.00</b>	<b>101.37</b>	<b>-0.44</b>	<b>-0.44</b>	<b>-0.11</b>	<b>-0.11</b>	<b>102.16</b>	<b>0.44</b>	<b>0.44</b>
	食物類	205.90	103.11	-0.20	-0.04	1.63	0.31	103.31	1.95	0.38
	衣著類	52.05	96.01	-1.10	-0.06	0.98	0.03	97.46	1.30	0.05
	居住類	193.06	102.41	0.14	0.03	0.46	0.09	102.34	0.52	0.10
	交通及通訊類	173.46	98.71	-1.75	-0.29	-3.87	-0.67	100.58	-1.91	-0.33
	醫藥保健類	43.11	103.80	0.33	0.01	0.60	0.03	103.63	0.69	0.03
	教養娛樂類	165.68	99.64	-0.76	-0.13	-0.42	-0.06	101.03	0.36	0.06
	雜項類	166.74	105.29	0.23	0.04	1.02	0.17	106.11	0.85	0.15

說明：由於受查者延誤或更正報價，本表所載資料於公布後3個月內均可能修正。



表4 躉售物價指數變動分析表

民國109年3月

基期：民國105年=100

類 別	權數 (%)	本月 指數	本月指數與各期比較						本年前3月指數平均		
			與上月 比較(%)	對總指數 影響(百分點)	與上年同月 比較(%)	對總指數 影響(百分點)	與上年12月 比較(%)	對總指數 影響(百分點)	指數	與上年同期 比較(%)	對總指數 影響(百分點)
<b>總指數</b>	<b>1,000.00</b>	<b>95.53</b>	<b>-2.56</b>	<b>-2.56</b>	<b>-7.32</b>	<b>-7.32</b>	<b>-4.03</b>	<b>-4.03</b>	<b>97.49</b>	<b>-5.03</b>	<b>-5.03</b>
國產內銷品	280.38	99.39	-1.72	-0.50	-5.66	-1.62	-3.08	-0.89	100.88	-3.77	-1.08
進口品	319.20	96.26	-4.54	-1.49	-9.76	-3.22	-6.86	-2.27	99.87	-5.82	-1.92
出口品	400.42	91.99	-1.49	-0.57	-6.45	-2.47	-2.27	-0.86	92.97	-5.27	-2.02
<b>一.農林漁牧業產品</b>	<b>31.65</b>	<b>89.36</b>	<b>-0.63</b>	<b>-0.02</b>	<b>0.02</b>	<b>0.00</b>	<b>-5.60</b>	<b>-0.17</b>	<b>90.14</b>	<b>0.97</b>	<b>0.03</b>
1.農產品	18.14	82.85	-1.53	-0.02	-1.00	-0.01	-7.68	-0.13	84.53	3.02	0.04
2.禽畜產品	8.10	93.01	5.83	0.04	0.67	0.00	1.33	0.01	89.58	-4.85	-0.04
3.林產品	0.24	91.04	-6.93	0.00	-14.92	0.00	-7.74	0.00	95.57	-11.16	0.00
4.水產品	5.17	101.05	-5.76	-0.03	2.71	0.01	-8.32	-0.05	104.80	3.91	0.02
<b>二.土石及礦產品</b>	<b>38.62</b>	<b>109.11</b>	<b>-17.81</b>	<b>-0.93</b>	<b>-29.52</b>	<b>-1.71</b>	<b>-25.23</b>	<b>-1.43</b>	<b>128.42</b>	<b>-15.61</b>	<b>-0.89</b>
1.石油及天然氣	26.23	100.48	-25.93	-0.94	-35.23	-1.39	-34.96	-1.42	128.73	-14.76	-0.57
2.土石採取及其他礦產品	12.39	128.51	0.40	0.01	-17.53	-0.33	-0.66	-0.01	129.15	-17.34	-0.33
<b>三.製造業產品</b>	<b>898.77</b>	<b>95.03</b>	<b>-1.81</b>	<b>-1.60</b>	<b>-6.19</b>	<b>-5.46</b>	<b>-2.74</b>	<b>-2.42</b>	<b>96.35</b>	<b>-4.58</b>	<b>-4.04</b>
1.食品及飼品	27.93	99.81	-0.39	-0.01	0.27	0.01	-0.54	-0.02	100.18	0.35	0.01
2.飲料	7.02	99.03	0.06	0.00	-0.15	0.00	-0.58	0.00	99.00	-0.38	0.00
3.菸類	3.10	125.48	0.10	0.00	3.30	0.01	-0.10	0.00	125.42	3.22	0.01
4.紡織品	18.51	96.76	0.21	0.00	-3.64	-0.07	-0.61	-0.01	96.56	-3.52	-0.06
5.成衣及服飾品	4.64	98.14	0.03	0.00	2.24	0.01	2.37	0.01	97.74	1.95	0.01
6.皮革及其製品	4.47	98.35	-0.11	0.00	-1.11	0.00	-0.23	0.00	98.36	-0.99	0.00
7.木竹製品	2.11	91.77	0.02	0.00	-6.72	-0.01	-0.99	0.00	91.76	-7.82	-0.02
8.紙漿、紙、紙製品及印刷品	14.56	103.18	0.42	0.01	-3.80	-0.06	0.25	0.00	102.72	-4.38	-0.07
9.石油及煤製品	44.04	95.15	-21.36	-1.18	-28.53	-1.65	-27.90	-1.65	116.43	-8.15	-0.45
10.化學材料及其製品與藥品	127.31	89.78	-4.48	-0.55	-14.76	-1.93	-6.06	-0.74	93.08	-10.96	-1.42
11.橡膠及塑膠製品	24.49	96.55	0.12	0.00	-3.25	-0.08	-0.91	-0.02	96.61	-3.35	-0.08
12.非金屬礦物製品	16.58	96.55	0.94	0.02	-1.63	-0.03	1.60	0.03	95.71	-2.31	-0.04
13.基本金屬	57.39	108.03	-0.80	-0.05	-8.46	-0.56	-3.31	-0.21	108.86	-6.99	-0.46
14.金屬製品	39.99	101.41	0.45	0.02	-2.66	-0.11	0.45	0.02	100.97	-3.16	-0.13
15.電子零組件	275.17	91.92	0.21	0.05	-2.72	-0.68	0.58	0.15	91.50	-3.56	-0.90
16.電腦、電子產品及光學製品	70.44	88.22	0.48	0.03	-1.81	-0.11	1.10	0.07	87.60	-2.83	-0.17
17.電力設備及配備	28.87	98.49	0.07	0.00	-2.43	-0.07	-0.47	-0.01	98.43	-2.15	-0.06
18.機械設備	73.89	96.78	0.68	0.05	-1.15	-0.08	0.02	0.00	96.33	-1.75	-0.12
19.運輸工具及零件	43.66	97.36	0.14	0.01	-0.80	-0.03	-0.19	-0.01	97.17	-1.04	-0.04
20.家具及裝設品	5.23	99.64	-0.05	0.00	-1.70	-0.01	-0.46	0.00	99.58	-1.63	-0.01
21.雜項工業製品	9.36	98.15	0.04	0.00	-2.82	-0.03	-0.65	-0.01	98.10	-2.70	-0.02
<b>四.水電燃氣</b>	<b>30.96</b>	<b>98.62</b>	<b>-0.21</b>	<b>-0.01</b>	<b>-4.13</b>	<b>-0.13</b>	<b>-0.22</b>	<b>-0.01</b>	<b>98.76</b>	<b>-3.50</b>	<b>-0.11</b>
加工階段 一.原材料	55.48	103.78	-13.65	-0.93	-23.70	-1.74	-20.16	-1.47	117.26	-12.76	-0.93
二.中間產品	376.97	96.79	-2.52	-0.96	-7.37	-2.83	-3.64	-1.39	98.73	-4.93	-1.89
三.最終產品	167.13	97.50	-0.55	-0.09	-1.74	-0.28	-1.85	-0.31	98.01	-1.13	-0.18
特分 類 內銷品	599.58	97.77	-3.23	-1.99	-7.86	-4.85	-5.11	-3.17	100.39	-4.87	-3.00
國產品	680.81	95.21	-1.59	-1.07	-6.10	-4.09	-2.62	-1.75	96.40	-4.63	-3.10

說明：由於受查者延誤或更正報價，本表所載資料於公布後3個月內均可能修正

表5 躉售物價國產內銷品指數變動分析表

基期：民國105年=100

民國109年3月

類別	權數 (%)	本月 指數	本月指數與各期比較						本年前3月指數平均		
			與上月 比較(%)	對總指數 影響(百分點)	與上年同月 比較(%)	對總指數 影響(百分點)	與上年12月 比較(%)	對總指數 影響(百分點)	指數	與上年同期 比較(%)	對總指數 影響(百分點)
<b>總指數</b>	<b>1,000.00</b>	<b>99.39</b>	<b>-1.72</b>	<b>-1.72</b>	<b>-5.66</b>	<b>-5.66</b>	<b>-3.08</b>	<b>-3.08</b>	<b>100.88</b>	<b>-3.77</b>	<b>-3.77</b>
<b>一.農林漁牧業產品</b>	<b>77.53</b>	<b>88.43</b>	<b>-0.06</b>	<b>0.00</b>	<b>2.85</b>	<b>0.18</b>	<b>-6.90</b>	<b>-0.50</b>	<b>88.89</b>	<b>3.43</b>	<b>0.22</b>
1.農產品	39.61	78.50	-1.07	-0.03	1.47	0.04	-11.48	-0.39	80.41	7.69	0.22
2.禽畜產品	28.90	92.63	5.83	0.14	0.67	0.02	1.33	0.03	89.21	-4.85	-0.12
3.林產品	0.02	103.88	-0.10	0.00	-1.30	0.00	-0.26	0.00	103.95	-1.32	0.00
4.水產品	9.00	107.29	-9.51	-0.12	12.94	0.12	-11.33	-0.14	112.95	12.89	0.13
<b>二.土石及礦產品</b>	<b>3.87</b>	<b>103.38</b>	<b>0.93</b>	<b>0.00</b>	<b>-0.42</b>	<b>0.00</b>	<b>1.33</b>	<b>0.01</b>	<b>102.75</b>	<b>0.37</b>	<b>0.00</b>
1.石油及天然氣	0.47	113.71	0.00	0.00	-19.88	-0.01	-0.08	0.00	113.71	-18.31	-0.01
2.土石採取及其他礦產品	3.40	104.03	1.08	0.00	3.36	0.01	1.55	0.01	103.29	3.98	0.01
<b>三.製造業產品</b>	<b>808.17</b>	<b>100.60</b>	<b>-2.08</b>	<b>-1.70</b>	<b>-6.55</b>	<b>-5.39</b>	<b>-3.15</b>	<b>-2.57</b>	<b>102.39</b>	<b>-4.39</b>	<b>-3.61</b>
1.食品及飼品	62.87	100.27	-0.58	-0.04	0.02	0.00	-0.79	-0.05	100.82	0.29	0.02
2.飲料	15.67	100.39	0.04	0.00	1.13	0.02	0.05	0.00	100.42	0.83	0.01
3.菸類	6.53	138.00	0.00	0.00	0.00	0.00	0.00	0.00	138.00	0.00	0.00
4.紡織品	22.32	100.17	-0.78	-0.02	-5.28	-0.12	-1.24	-0.03	100.70	-4.52	-0.10
5.成衣及服飾品	2.68	95.76	-0.04	0.00	-0.52	0.00	0.10	0.00	95.75	-0.97	0.00
6.皮革及其製品	1.15	94.70	-0.92	0.00	0.72	0.00	-0.62	0.00	95.43	1.51	0.00
7.木竹製品	2.22	96.67	-0.09	0.00	-1.31	0.00	-0.32	0.00	96.76	-1.90	0.00
8.紙漿、紙、紙製品及印刷品	28.66	107.90	0.20	0.01	-1.13	-0.03	0.13	0.00	107.62	-1.13	-0.03
9.石油及煤製品	58.25	100.29	-13.91	-0.94	-19.83	-1.37	-19.77	-1.41	114.18	-6.36	-0.43
10.化學材料及其製品與藥品	142.49	91.36	-5.24	-0.71	-16.48	-2.43	-7.22	-0.98	95.59	-11.62	-1.70
11.橡膠及塑膠製品	24.65	100.19	-0.09	0.00	-2.60	-0.06	-0.91	-0.02	100.44	-2.17	-0.05
12.非金屬礦物製品	35.93	103.42	0.78	0.03	1.34	0.05	2.07	0.07	102.59	1.03	0.04
13.基本金屬	78.12	111.52	-0.64	-0.06	-9.18	-0.84	-2.30	-0.20	112.31	-7.84	-0.71
14.金屬製品	59.63	107.05	0.03	0.00	-2.14	-0.13	0.02	0.00	107.05	-2.17	-0.14
15.電子零組件	114.13	94.09	0.36	0.04	-3.36	-0.35	0.59	0.06	93.55	-4.07	-0.43
16.電腦、電子產品及光學製品	17.80	92.86	0.33	0.01	-0.36	-0.01	1.48	0.02	92.51	-1.26	-0.02
17.電力設備及配備	35.72	105.87	-0.59	-0.02	-2.99	-0.11	-0.46	-0.02	106.27	-1.74	-0.06
18.機械設備	36.47	103.55	-0.08	0.00	0.29	0.01	-0.10	0.00	103.63	0.43	0.02
19.運輸工具及零件	55.59	100.03	0.01	0.00	-0.14	-0.01	-0.42	-0.02	100.02	-0.13	-0.01
20.家具及裝設品	2.27	105.45	-0.55	0.00	0.69	0.00	0.45	0.00	105.84	1.20	0.00
21.雜項工業製品	5.02	98.89	0.01	0.00	-0.56	0.00	-0.12	0.00	98.89	-0.56	0.00
<b>四.水電燃氣</b>	<b>110.43</b>	<b>98.62</b>	<b>-0.21</b>	<b>-0.02</b>	<b>-4.13</b>	<b>-0.45</b>	<b>-0.22</b>	<b>-0.02</b>	<b>98.76</b>	<b>-3.50</b>	<b>-0.38</b>
1.水	5.05	101.40	0.00	0.00	0.11	0.00	0.11	0.00	101.40	0.11	0.00
2.電	88.25	97.72	0.00	0.00	0.00	0.00	0.00	0.00	97.72	0.00	0.00
3.燃氣	17.12	116.96	-1.22	-0.02	-19.86	-0.45	-1.29	-0.02	117.93	-17.14	-0.38

說明：由於受查者延誤或更正報價，本表所載資料於公布後3個月內均可能修正。

表6 進口物價指數變動分析表

基期：民國105年=100

民國109年3月

類別	權數 (%)	本月 指數	本月指數與各期比較						本年前3月指數平均					
			與上月 比較(%)	對總指數 影響(百分點)	與上年同月 比較(%)	對總指數 影響(百分點)	與上年12月 比較(%)	對總指數 影響(百分點)	指數	與上年同期 比較(%)	對總指數 影響(百分點)			
<b>總指數</b>	<b>1,000.00</b>	<b>96.26</b>	<b>-4.54</b>	<b>-4.54</b>	<b>-9.76</b>	<b>-9.76</b>	<b>-6.86</b>	<b>-6.86</b>	<b>99.87</b>	<b>-5.82</b>	<b>-5.82</b>			
按新台幣計價	基本分類	第1類 動物產品	12.89	109.14	-0.08	0.00	1.05	0.01	-2.94	-0.04	110.06	1.78	0.02	
		第2類 植物產品	20.05	91.83	-1.23	-0.02	-2.23	-0.04	-0.98	-0.02	92.52	-1.92	-0.03	
		第4類 調製食品、飲料、酒及菸類	20.87	98.46	0.43	0.01	1.01	0.02	0.46	0.01	97.95	0.46	0.01	
		第5類 礦產品	159.25	106.13	-20.19	-4.22	-29.68	-6.66	-26.84	-5.97	127.60	-13.39	-2.95	
		第6類 化學或有關工業產品	113.81	85.53	-4.38	-0.45	-12.38	-1.30	-5.64	-0.57	88.36	-9.11	-0.96	
		第7類 塑、橡膠及其製品	34.45	95.95	-0.03	0.00	-6.25	-0.21	-0.49	-0.02	95.83	-6.63	-0.22	
		第8類 皮革及其製品	4.44	97.72	0.09	0.00	0.48	0.00	0.36	0.00	97.62	0.28	0.00	
		第9類 木及木製品	5.37	90.71	-0.94	0.00	-9.86	-0.05	-2.24	-0.01	91.28	-10.43	-0.05	
		第10類 木漿、紙及其製品	10.20	95.79	1.12	0.01	-9.42	-0.10	1.13	0.01	94.79	-11.11	-0.11	
		第11類 紡織及其製品	15.21	98.21	-1.45	-0.02	-3.47	-0.05	-0.30	0.00	99.09	-1.90	-0.03	
		第13類 石料製品、玻璃及玻璃器	11.65	81.44	1.36	0.01	-8.94	-0.09	0.32	0.00	80.70	-10.11	-0.10	
		第15類 基本金屬及其製品	76.51	100.19	-1.59	-0.12	-8.84	-0.70	-5.43	-0.43	101.74	-6.10	-0.48	
		第16類 機器、電機、電視影像及聲音記錄機等設備	417.95	94.49	0.59	0.23	-1.40	-0.53	0.38	0.15	94.00	-2.08	-0.79	
		第17類 運輸工具	34.17	95.99	0.39	0.01	-0.72	-0.02	0.22	0.01	95.60	-1.07	-0.03	
		第18類 光學、計量、醫療儀器、樂器及其零件	49.28	95.45	0.89	0.04	-1.30	-0.06	0.26	0.01	94.85	-2.12	-0.10	
		第20類 雜項製品	8.57	98.03	0.30	0.00	-0.41	0.00	-0.14	0.00	97.80	-0.49	0.00	
		用途別	農工原料	683.69	95.95	-6.73	-4.73	-13.19	-9.42	-9.78	-6.93	101.41	-7.41	-5.28
			資本用品	173.27	93.79	1.02	0.16	-1.79	-0.28	0.34	0.05	93.14	-2.75	-0.43
			消費用品	143.04	96.51	0.21	0.03	-0.48	-0.06	0.12	0.02	96.25	-0.83	-0.11
			非耐久消費用品	71.70	100.99	0.18	0.01	0.66	0.04	0.08	0.01	100.78	0.27	0.02
耐久消費用品	71.34		92.21	0.24	0.02	-1.67	-0.11	0.17	0.01	91.88	-2.03	-0.13		
<b>總指數</b>	<b>1,000.00</b>	<b>102.92</b>	<b>-4.57</b>	<b>-4.57</b>	<b>-7.70</b>	<b>-7.70</b>	<b>-6.52</b>	<b>-6.52</b>	<b>106.97</b>	<b>-3.55</b>	<b>-3.55</b>			
按美元計價	基本分類	第1類 動物產品	12.89	116.66	-0.12	0.00	3.36	0.04	-2.60	-0.04	117.86	4.24	0.06	
		第2類 植物產品	20.05	98.21	-1.26	-0.02	0.00	0.00	-0.62	-0.01	99.13	0.44	0.01	
		第4類 調製食品、飲料、酒及菸類	20.87	105.28	0.39	0.01	3.32	0.06	0.82	0.02	104.92	2.87	0.06	
		第5類 礦產品	159.25	113.33	-20.22	-4.23	-28.08	-6.30	-26.58	-5.92	136.53	-11.29	-2.49	
		第6類 化學或有關工業產品	113.81	91.47	-4.42	-0.45	-10.39	-1.09	-5.29	-0.53	94.67	-6.92	-0.73	
		第7類 塑、橡膠及其製品	34.45	102.60	-0.06	0.00	-4.10	-0.14	-0.13	0.00	102.65	-4.40	-0.15	
		第8類 皮革及其製品	4.44	104.49	0.07	0.00	2.79	0.01	0.73	0.00	104.57	2.69	0.01	
		第9類 木及木製品	5.37	97.03	-0.97	0.00	-7.79	-0.04	-1.87	-0.01	97.81	-8.27	-0.04	
		第10類 木漿、紙及其製品	10.20	102.47	1.10	0.01	-7.34	-0.07	1.51	0.01	101.57	-8.99	-0.09	
		第11類 紡織及其製品	15.21	105.04	-1.48	-0.02	-1.26	-0.02	0.06	0.00	106.17	0.45	0.01	
		第13類 石料製品、玻璃及玻璃器	11.65	87.06	1.33	0.01	-6.86	-0.07	0.68	0.01	86.42	-7.96	-0.08	
		第15類 基本金屬及其製品	76.51	107.09	-1.63	-0.13	-6.75	-0.53	-5.09	-0.40	108.95	-3.83	-0.30	
		第16類 機器、電機、電視影像及聲音記錄機等設備	417.95	101.06	0.54	0.21	0.85	0.32	0.74	0.28	100.72	0.27	0.10	
		第17類 運輸工具	34.17	102.66	0.35	0.01	1.54	0.05	0.58	0.02	102.42	1.31	0.04	
		第18類 光學、計量、醫療儀器、樂器及其零件	49.28	102.08	0.86	0.04	0.96	0.04	0.63	0.03	101.61	0.24	0.01	
		第20類 雜項製品	8.57	104.85	0.28	0.00	1.89	0.01	0.23	0.00	104.78	1.91	0.02	
		用途別	農工原料	683.69	102.59	-6.76	-4.75	-11.20	-8.00	-9.45	-6.70	108.63	-5.18	-3.68
			資本用品	173.27	100.30	0.99	0.16	0.46	0.07	0.70	0.11	99.78	-0.41	-0.06
			消費用品	143.04	103.22	0.17	0.02	1.80	0.24	0.50	0.07	103.12	1.55	0.20
			非耐久消費用品	71.70	107.98	0.14	0.01	2.96	0.20	0.44	0.03	107.96	2.69	0.18
耐久消費用品	71.34		98.63	0.21	0.01	0.58	0.04	0.55	0.04	98.45	0.33	0.02		

說明：1. 表列基本分類係採國際商品統一(HS)分類系統，惟受限於版面，類別名稱經適度簡化。

2. 基本分類中，部分類章因考量對廠商或具特定性，爰不單獨公布該類章，惟納編彙計總指數。

3. 匯率採當月買賣日平均匯率，3月美元匯率為30.16。

4. 由於受查者延誤或更正報價，本表所載資料於公布後3個月內均可能修正。

表7 出口物價指數變動分析表

基期：民國105年=100

民國109年3月

類 別	權數 (%)	本月 指數	本月指數與各期比較						本年前3月指數平均			
			與上月 比較(%)	對總指數 影響(百分點)	與上年同月 比較(%)	對總指數 影響(百分點)	與上年12月 比較(%)	對總指數 影響(百分點)	指數	與上年同期 比較(%)	對總指數 影響(百分點)	
<b>總指數</b>	<b>1,000.00</b>	<b>91.99</b>	<b>-1.49</b>	<b>-1.49</b>	<b>-6.45</b>	<b>-6.45</b>	<b>-2.27</b>	<b>-2.27</b>	<b>92.97</b>	<b>-5.27</b>	<b>-5.27</b>	
按新台幣計價 基本分類	第1類 動物產品	6.45	95.24	-0.25	0.00	-10.35	-0.07	-4.03	-0.03	96.29	-9.06	-0.06
	第4類 調製食品、飲料、酒及菸類	6.97	94.30	-0.13	0.00	-2.17	-0.01	-0.61	0.00	94.33	-2.16	-0.01
	第5類 礦產品	39.79	91.07	-24.22	-1.25	-35.87	-2.08	-33.11	-1.92	116.04	-12.55	-0.68
	第6類 化學或有關工業產品	62.34	89.44	-4.15	-0.26	-14.34	-0.96	-5.93	-0.38	92.66	-10.70	-0.71
	第7類 塑、橡膠及其製品	72.37	94.35	-2.30	-0.17	-11.69	-0.92	-3.51	-0.26	96.05	-9.51	-0.74
	第10類 木漿、紙及其製品	6.22	97.55	0.41	0.00	-6.08	-0.04	-0.03	0.00	97.13	-7.19	-0.05
	第11類 紡織及其製品	36.06	95.32	0.38	0.01	-4.52	-0.16	-0.35	-0.01	94.95	-4.74	-0.17
	第13類 石料製品、玻璃及玻璃器	8.26	91.48	0.98	0.01	-5.21	-0.04	0.75	0.01	90.62	-6.36	-0.05
	第15類 基本金屬及其製品	89.08	103.27	0.67	0.07	-4.34	-0.43	0.06	0.01	102.54	-5.13	-0.51
	第16類 機器、電機、電視影像及聲音記錄機等設備	559.60	90.64	0.15	0.08	-2.55	-1.34	0.70	0.37	90.21	-3.42	-1.80
第17類 運輸工具	34.00	95.56	0.27	0.01	-1.07	-0.04	-0.21	-0.01	95.29	-1.49	-0.05	
第18類 光學、計量、醫療儀器、樂器及其零件	55.30	84.91	0.31	0.02	-5.85	-0.30	-0.67	-0.03	84.62	-7.13	-0.37	
第20類 雜項製品	17.27	95.95	0.07	0.00	-2.26	-0.04	-0.48	-0.01	95.77	-2.38	-0.04	
用途別	農工原料	803.35	92.90	-1.54	-1.24	-7.03	-5.71	-2.41	-1.94	93.94	-5.89	-4.78
	資本用品	69.16	93.33	0.15	0.01	-2.24	-0.15	-0.28	-0.02	93.13	-2.29	-0.15
	消費用品	127.49	87.04	-2.07	-0.26	-4.75	-0.57	-2.51	-0.31	88.25	-2.70	-0.32
	非耐久消費用品	37.04	87.68	-7.21	-0.29	-12.23	-0.49	-10.45	-0.43	93.25	-4.25	-0.17
耐久消費用品	90.45	87.29	0.37	0.03	-1.05	-0.09	1.44	0.12	86.61	-1.96	-0.16	
<b>總指數</b>	<b>1,000.00</b>	<b>98.41</b>	<b>-1.52</b>	<b>-1.52</b>	<b>-4.30</b>	<b>-4.30</b>	<b>-1.91</b>	<b>-1.91</b>	<b>99.63</b>	<b>-2.99</b>	<b>-2.99</b>	
按美元計價 基本分類	第1類 動物產品	6.45	101.83	-0.28	0.00	-8.30	-0.06	-3.68	-0.03	103.14	-6.86	-0.05
	第4類 調製食品、飲料、酒及菸類	6.97	100.89	-0.16	0.00	0.07	0.00	-0.25	0.00	101.10	0.20	0.00
	第5類 礦產品	39.79	97.29	-24.25	-1.25	-34.40	-1.99	-32.86	-1.91	124.22	-10.42	-0.57
	第6類 化學或有關工業產品	62.34	95.65	-4.19	-0.26	-12.38	-0.83	-5.60	-0.36	99.27	-8.56	-0.57
	第7類 塑、橡膠及其製品	72.37	100.91	-2.33	-0.17	-9.67	-0.76	-3.16	-0.24	102.91	-7.34	-0.57
	第10類 木漿、紙及其製品	6.22	104.37	0.38	0.00	-3.93	-0.03	0.33	0.00	104.11	-4.96	-0.03
	第11類 紡織及其製品	36.06	101.97	0.33	0.01	-2.35	-0.09	0.01	0.00	101.76	-2.44	-0.09
	第13類 石料製品、玻璃及玻璃器	8.26	97.85	0.95	0.01	-3.05	-0.02	1.12	0.01	97.10	-4.12	-0.03
	第15類 基本金屬及其製品	89.08	110.45	0.64	0.06	-2.14	-0.21	0.42	0.04	109.87	-2.86	-0.28
	第16類 機器、電機、電視影像及聲音記錄機等設備	559.60	96.98	0.12	0.07	-0.32	-0.17	1.07	0.57	96.69	-1.08	-0.57
第17類 運輸工具	34.00	102.23	0.24	0.01	1.19	0.04	0.15	0.01	102.12	0.86	0.03	
第18類 光學、計量、醫療儀器、樂器及其零件	55.30	90.84	0.26	0.01	-3.71	-0.19	-0.32	-0.02	90.70	-4.90	-0.25	
第20類 雜項製品	17.27	102.65	0.04	0.00	-0.03	0.00	-0.12	0.00	102.64	-0.04	0.00	
用途別	農工原料	803.35	99.37	-1.57	-1.27	-4.91	-3.98	-2.05	-1.66	100.67	-3.63	-2.95
	資本用品	69.16	99.85	0.11	0.01	-0.01	0.00	0.08	0.01	99.82	0.06	0.00
	消費用品	127.49	93.12	-2.10	-0.26	-2.57	-0.31	-2.15	-0.27	94.59	-0.37	-0.04
	非耐久消費用品	37.04	93.79	-7.24	-0.29	-10.22	-0.41	-10.12	-0.41	99.93	-1.94	-0.08
耐久消費用品	90.45	93.40	0.34	0.03	1.22	0.10	1.82	0.15	92.83	0.40	0.03	

說明：1. 表列基本分類係採國際商品統一(HS)分類系統，惟受限於版面，類別名稱經適度簡化。

2. 基本分類中，部分類章因考量對廠商或具特定性，爰不單獨公布該類章，惟納編彙計總指數。

3. 匯率採當月買賣平均匯率，3月美元匯率為30.16。 4. 由於受查者延誤或更正報價，本表所載資料於公布後3個月內均可能修正。

表8 行政院穩定物價小組關注之重要民生物資CPI年增率

單位：%

項目群名稱	權數	107年	108年											109年			
			全年	3月	4月	5月	6月	7月	8月	9月	10月	11月	12月	1-3月	1月	2月	3月
米	0.36	<b>1.17</b>	<b>-0.77</b>	0.03	0.03	-3.49	-0.89	-3.36	0.07	-0.68	-1.45	-0.36	2.27	<b>-0.24</b>	0.46	-0.02	<b>-1.16</b>
麵粉、調製麵粉	0.01	<b>3.11</b>	<b>2.52</b>	2.77	1.44	2.39	2.62	2.69	2.57	2.65	2.18	1.84	1.58	<b>0.30</b>	-1.18	0.41	<b>1.68</b>
豬肉	0.89	<b>0.18</b>	<b>0.92</b>	0.54	1.04	2.68	1.08	1.31	0.88	2.05	1.59	0.16	1.91	<b>0.59</b>	0.85	0.41	<b>0.51</b>
雞肉	0.86	<b>3.27</b>	<b>-1.33</b>	-2.62	-0.66	-1.04	-0.12	-1.23	-0.50	-1.43	-1.25	-2.61	-3.40	<b>-0.54</b>	-2.34	-1.57	<b>2.34</b>
雞蛋	0.22	<b>17.59</b>	<b>-2.03</b>	30.21	17.89	-2.41	-6.68	-15.06	-10.28	-15.24	-20.55	-17.62	-17.22	<b>-19.88</b>	-20.76	-22.44	<b>-16.42</b>
醬油	0.06	<b>1.98</b>	<b>2.13</b>	5.94	2.40	3.98	3.84	2.50	1.58	-1.50	-0.67	-0.69	-1.65	<b>-2.76</b>	-2.87	-1.86	<b>-3.56</b>
糖	0.03	<b>5.48</b>	<b>0.79</b>	2.49	0.36	1.00	-0.18	-0.83	0.01	-0.21	-0.48	-0.78	-0.71	<b>-1.46</b>	-2.24	-1.35	<b>-0.81</b>
沙拉油、調理油	0.05	<b>2.60</b>	<b>-0.48</b>	-0.93	-3.03	-4.35	0.50	-2.74	0.04	-0.67	-0.14	1.65	4.02	<b>3.25</b>	0.04	4.31	<b>5.38</b>
鮮奶	0.42	<b>6.90</b>	<b>0.74</b>	3.11	3.04	1.42	-0.99	-0.71	-0.37	-0.67	-0.23	-1.35	-1.41	<b>1.54</b>	-0.05	1.76	<b>2.94</b>
奶粉	0.25	<b>0.20</b>	<b>1.29</b>	0.67	0.98	1.86	1.74	1.93	1.85	1.95	1.22	0.82	0.27	<b>0.22</b>	-0.20	0.30	<b>0.56</b>
速食麵	0.08	<b>1.11</b>	<b>0.36</b>	0.89	0.51	-0.01	1.04	-0.10	1.07	-0.48	-1.41	0.24	-0.08	<b>-0.49</b>	-1.00	-0.81	<b>0.33</b>
麵包	0.49	<b>3.65</b>	<b>2.83</b>	3.67	3.81	3.66	3.14	3.15	2.39	2.67	2.10	1.98	1.52	<b>0.96</b>	1.07	1.36	<b>0.46</b>
衣服清潔劑	0.32	<b>2.14</b>	<b>-2.15</b>	-2.55	0.41	-2.07	-0.38	-3.40	-4.20	-4.99	-0.15	0.29	-4.08	<b>1.92</b>	1.37	2.39	<b>2.02</b>
衛生紙、面紙及紙巾	0.37	<b>7.98</b>	<b>6.04</b>	12.93	5.40	3.86	6.72	3.41	6.88	4.34	2.08	3.61	-0.67	<b>-0.94</b>	-1.13	-1.91	<b>0.20</b>
沐浴用品	0.22	<b>2.48</b>	<b>0.10</b>	-0.67	0.47	-0.91	0.80	-0.99	0.72	-0.65	-1.54	-0.27	3.03	<b>1.33</b>	0.83	2.44	<b>0.74</b>
牙膏、牙粉	0.12	<b>1.02</b>	<b>-1.28</b>	5.55	-6.24	1.92	-2.10	-1.37	-3.63	-2.96	-4.79	0.47	3.43	<b>0.98</b>	3.22	5.90	<b>-5.71</b>
洗髮精、潤絲精	0.34	<b>-1.09</b>	<b>0.36</b>	0.60	-1.27	-0.54	0.85	0.02	-2.07	-1.62	5.93	0.42	-1.07	<b>-1.51</b>	-0.70	-0.25	<b>-3.57</b>
上述17項平均	<b>5.08</b>	<b>3.29</b>	<b>0.58</b>	<b>2.43</b>	<b>1.63</b>	<b>0.69</b>	<b>0.75</b>	<b>-0.46</b>	<b>0.04</b>	<b>-0.53</b>	<b>-0.41</b>	<b>-0.78</b>	<b>-0.95</b>	<b>-0.69</b>	<b>-1.11</b>	<b>-0.73</b>	<b>-0.23</b>

表 9 主要國家 CPI 年增率

單位：%

	中華民國	美國	日本	中國大陸	南韓	新加坡	香港
<b>2009 年</b>	<b>-0.87</b>	<b>-0.4</b>	<b>-1.4</b>	<b>-0.7</b>	<b>2.8</b>	<b>0.6</b>	<b>0.6</b>
<b>2010 年</b>	<b>0.97</b>	<b>1.6</b>	<b>-0.7</b>	<b>3.2</b>	<b>2.9</b>	<b>2.8</b>	<b>2.3</b>
<b>2011 年</b>	<b>1.42</b>	<b>3.2</b>	<b>-0.3</b>	<b>5.6</b>	<b>4.0</b>	<b>5.2</b>	<b>5.3</b>
<b>2012 年</b>	<b>1.93</b>	<b>2.1</b>	<b>-0.1</b>	<b>2.6</b>	<b>2.2</b>	<b>4.6</b>	<b>4.1</b>
<b>2013 年</b>	<b>0.79</b>	<b>1.5</b>	<b>0.3</b>	<b>2.6</b>	<b>1.3</b>	<b>2.4</b>	<b>4.3</b>
<b>2014 年</b>	<b>1.20</b>	<b>1.6</b>	<b>2.8</b>	<b>1.9</b>	<b>1.3</b>	<b>1.0</b>	<b>4.4</b>
<b>2015 年</b>	<b>-0.30</b>	<b>0.1</b>	<b>0.8</b>	<b>1.4</b>	<b>0.7</b>	<b>-0.5</b>	<b>3.0</b>
<b>2016 年</b>	<b>1.39</b>	<b>1.3</b>	<b>-0.1</b>	<b>2.0</b>	<b>1.0</b>	<b>-0.5</b>	<b>2.4</b>
<b>2017 年</b>	<b>0.62</b>	<b>2.1</b>	<b>0.5</b>	<b>1.6</b>	<b>1.9</b>	<b>0.6</b>	<b>1.5</b>
<b>2018 年</b>	<b>1.35</b>	<b>2.4</b>	<b>1.0</b>	<b>2.1</b>	<b>1.5</b>	<b>0.4</b>	<b>2.4</b>
<b>2019 年</b>	<b>0.56</b>	<b>1.8</b>	<b>0.5</b>	<b>2.9</b>	<b>0.4</b>	<b>0.6</b>	<b>2.9</b>
3 月	0.56	1.9	0.5	2.3	0.4	0.6	2.1
4 月	0.66	2.0	0.9	2.6	0.6	0.8	2.9
5 月	0.93	1.8	0.8	2.8	0.7	0.9	2.8
6 月	0.85	1.6	0.7	2.7	0.7	0.6	3.2
7 月	0.38	1.8	0.6	2.8	0.6	0.4	3.3
8 月	0.43	1.7	0.2	2.8	0.0	0.5	3.5
9 月	0.42	1.7	0.2	3.0	-0.4	0.5	3.3
10 月	0.37	1.8	0.2	3.7	0.0	0.4	3.1
11 月	0.58	2.1	0.5	4.5	0.2	0.6	3.0
12 月	1.14	2.3	0.8	4.4	0.7	0.8	2.9
<b>2020 年</b>	<b>0.55</b>	<b>2.4</b>	<b>0.6</b>	<b>5.3</b>	<b>1.2</b>	<b>0.6</b>	<b>1.8</b>
1 月	1.87	2.5	0.7	5.4	1.5	0.8	1.4
2 月	-0.19	2.3	0.5	5.2	1.1	0.3	2.2
3 月	-0.01	...	...	...	1.0	...	...

資料來源：我國為行政院主計總處，其餘國家為 International Financial Statistics(IMF)及各國官網資料。

說明：1...表資料尚未產生。

2.我國及南韓 2020 年為 1-3 月；美國、日本、中國大陸、新加坡及香港為 1-2 月。

表 10 CPI 變動對支出之影響－釋例說明  
(109 年 3 月)

類別及重要支出項目	108 年 3 月平均每戶 各類消費分配金額 (以消費 8 萬元為例)(元)	109 年 3 月較上年同月	
		CPI 漲跌 幅度(%)	支出增減 金額(元)
<b>消費支出</b>	<b>80,000</b>	<b>-0.01</b>	<b>-8</b>
<b>食物類</b>	<b>19,292</b>	<b>1.62</b>	<b>313</b>
水果	1,431	12.55	180
外食費	7,920	1.21	96
肉類	1,771	1.30	23
水產品	941	1.91	18
乳類	699	1.82	13
蔬菜	993	-6.07	-60
雞蛋	203	-16.42	-33
<b>衣著類</b>	<b>3,767</b>	<b>1.04</b>	<b>39</b>
<b>居住類</b>	<b>17,989</b>	<b>0.48</b>	<b>86</b>
燃氣	354	-11.56	-41
<b>交通及通訊類</b>	<b>11,710</b>	<b>-4.29</b>	<b>-502</b>
油料費	2,195	-16.96	-372
通訊費	1,869	-5.71	-107
<b>醫藥保健類</b>	<b>3,622</b>	<b>0.74</b>	<b>27</b>
醫療費用	1,742	1.64	29
中藥材	192	2.52	5
<b>教養娛樂類</b>	<b>10,890</b>	<b>-0.36</b>	<b>-39</b>
<b>雜項類</b>	<b>12,730</b>	<b>0.75</b>	<b>95</b>
洗髮精、潤絲精	275	-3.57	-10
<b>每月至少購買 1 次</b>	<b>17,929</b>	<b>-1.49</b>	<b>-267</b>
<b>每季(不含每月)至少購買 1 次</b>	<b>11,076</b>	<b>1.01</b>	<b>112</b>
<b>每季購買不到 1 次</b>	<b>40,753</b>	<b>0.09</b>	<b>37</b>

說明：1.由於表列各大類支出金額係依 107 年 CPI 權重及本期指數推算，故 7 大類支出加總容或不等於總消費支出。

2.表列支出項目將配合當期漲跌幅較顯著者調整。

一、CPI 總指數為所有家庭購買消費性商品及服務價格變動的平行情況；由於每個家庭購買的內容及頻度不同，且可能差異懸殊，總指數變動與個人對物價漲跌的感受，常有落差，此種現象，各國皆然。依國外(日本、歐盟、加拿大及英國等)研究結果顯示，一般民眾對購買頻度較高商品之價格漲跌感受較為深刻，例如食物類價格短期波動，多數家庭時有感受，至於久久才購買 1 次的 3C 產品，其價格變化容易忽視。

二、在 CPI 分類指數中，購買頻度為「每月」至少購買 1 次者，3 月年增率受油料費及蔬菜分別下跌 16.96%及 6.07%，與水果上漲 12.55%交互影響，跌 1.49%。購買頻度較高之個別商品，短期價格波動顯著，民眾多有感受，然各項目漲跌互抵後，綜合指數必然較個別商品漲跌緩和。

三、本表以平均每月消費支出約 8 萬元規模之家庭為例，列舉數項重要民生用品，說明價格漲跌對支出之影響。就 3 月 CPI 年減 0.01%而言，表示在購買相同品質與數量的商品及服務情況下，平均支出會較上年同月減 8 元。其中：

(一)支出減少項目：

- 1.食物類中，以蔬菜支出減 60 元較多，雞蛋亦減 33 元。
- 2.食物類外，以油料費支出減 372 元較多，通訊費亦減 107 元。

(二)支出增加項目：

- 1.食物類中，以水果支出增 180 元較多，外食費亦增 96 元。
- 2.食物類外，以醫療費用支出增 29 元較多。

表11 主要國際商品行情

	芝加哥穀物價格						紐約商品價格(美分/磅)				吉隆坡(美元/KG)		原油(美元/桶)			
	(美元/英斗)			(美元/英擔)			糖		棉花		橡膠		OPEC現貨			
	玉米 (期底數)	年增率 (%)	黃豆 (期底數)	年增率 (%)	小麥 (期底數)	年增率 (%)	稻米 (期底數)	年增率 (%)	年增率 (%)	年增率 (%)	年增率 (%)	年增率 (%)	年增率 (%)	年增率 (%)		
<b>2011年底</b>	<b>6.47</b>	<b>2.9</b>	<b>11.99</b>	<b>-14.0</b>	<b>6.53</b>	<b>-17.8</b>	<b>14.61</b>	<b>4.4</b>	<b>23.30</b>	<b>-27.5</b>	<b>91.80</b>	<b>-36.6</b>	<b>3.49</b>	<b>-30.9</b>	<b>107.46</b>	<b>38.7</b>
<b>2012年底</b>	<b>6.98</b>	<b>7.9</b>	<b>14.19</b>	<b>18.3</b>	<b>7.78</b>	<b>19.1</b>	<b>14.86</b>	<b>1.7</b>	<b>19.51</b>	<b>-16.3</b>	<b>75.14</b>	<b>-18.1</b>	<b>3.15</b>	<b>-9.7</b>	<b>109.45</b>	<b>1.9</b>
<b>2013年底</b>	<b>4.22</b>	<b>-39.5</b>	<b>13.13</b>	<b>-7.5</b>	<b>6.05</b>	<b>-22.2</b>	<b>15.51</b>	<b>4.4</b>	<b>16.41</b>	<b>-15.9</b>	<b>84.64</b>	<b>12.6</b>	<b>2.66</b>	<b>-15.6</b>	<b>105.87</b>	<b>-3.3</b>
<b>2014年底</b>	<b>3.97</b>	<b>-5.9</b>	<b>10.19</b>	<b>-22.4</b>	<b>5.90</b>	<b>-2.5</b>	<b>11.49</b>	<b>-25.9</b>	<b>14.52</b>	<b>-11.5</b>	<b>60.27</b>	<b>-28.8</b>	<b>1.91</b>	<b>-28.2</b>	<b>96.29</b>	<b>-9.0</b>
<b>2015年底</b>	<b>3.59</b>	<b>-9.6</b>	<b>8.71</b>	<b>-14.5</b>	<b>4.70</b>	<b>-20.3</b>	<b>11.56</b>	<b>0.6</b>	<b>15.24</b>	<b>5.0</b>	<b>63.28</b>	<b>5.0</b>	<b>1.34</b>	<b>-29.8</b>	<b>49.49</b>	<b>-48.6</b>
<b>2016年底</b>	<b>3.52</b>	<b>-1.9</b>	<b>9.97</b>	<b>14.5</b>	<b>4.08</b>	<b>-13.2</b>	<b>9.36</b>	<b>-19.0</b>	<b>19.51</b>	<b>28.0</b>	<b>70.65</b>	<b>11.6</b>	<b>2.30</b>	<b>71.6</b>	<b>40.76</b>	<b>-17.6</b>
<b>2017年底</b>	<b>3.51</b>	<b>-0.3</b>	<b>9.52</b>	<b>-4.5</b>	<b>4.27</b>	<b>4.7</b>	<b>11.68</b>	<b>24.8</b>	<b>15.16</b>	<b>-22.3</b>	<b>78.63</b>	<b>11.3</b>	<b>1.89</b>	<b>-17.8</b>	<b>52.43</b>	<b>28.6</b>
<b>2018年底</b>	<b>3.75</b>	<b>6.8</b>	<b>8.83</b>	<b>-7.2</b>	<b>5.03</b>	<b>17.8</b>	<b>10.10</b>	<b>-13.5</b>	<b>12.03</b>	<b>-20.6</b>	<b>72.20</b>	<b>-8.2</b>	<b>1.63</b>	<b>-13.8</b>	<b>69.78</b>	<b>33.1</b>
3月	3.88	6.6	10.45	10.5	4.51	5.6	12.36	25.0	12.35	-26.3	81.46	5.3	1.88	-23.6	63.76	26.7
4月	3.93	9.8	10.38	9.8	5.13	22.4	12.79	40.1	11.52	-28.2	84.68	5.5	1.86	-18.4	68.43	33.2
5月	3.94	7.4	10.19	11.6	5.26	22.3	11.56	3.3	12.79	-14.8	93.15	20.6	1.83	-20.1	74.11	50.6
6月	3.50	-5.7	8.59	-8.8	4.98	-2.5	11.61	0.9	11.86	-13.3	85.38	13.4	1.80	-6.7	73.22	62.0
7月	3.72	0.3	9.04	-9.1	5.54	16.6	11.91	-2.9	10.55	-29.2	90.28	28.1	1.79	-10.1	73.27	56.1
8月	3.51	2.6	8.33	-11.0	5.19	26.6	10.83	-13.7	10.60	-26.4	82.31	15.2	1.77	-12.4	72.26	45.7
9月	3.56	0.3	8.46	-12.6	5.09	13.6	9.78	-18.4	11.20	-17.3	76.76	11.1	1.72	-16.1	77.18	44.4
10月	3.63	4.9	8.39	-13.9	5.01	19.6	10.58	-6.3	13.19	-10.5	76.86	12.4	1.68	-12.0	79.39	43.0
11月	3.67	7.3	8.95	-9.2	5.16	26.2	10.88	-13.2	12.84	-14.9	77.16	2.8	1.61	-15.7	65.33	7.6
12月	3.75	6.8	8.83	-7.2	5.03	17.8	10.10	-13.5	12.03	-20.6	72.20	-8.2	1.63	-13.8	56.94	-8.3
<b>2019年底</b>	<b>3.88</b>	<b>3.5</b>	<b>9.43</b>	<b>6.8</b>	<b>5.59</b>	<b>11.1</b>	<b>13.13</b>	<b>30.0</b>	<b>13.42</b>	<b>11.6</b>	<b>69.05</b>	<b>-4.4</b>	<b>1.92</b>	<b>17.8</b>	<b>64.04</b>	<b>-8.2</b>
1月	3.77	4.1	9.15	-8.1	5.17	14.4	10.61	-14.7	12.73	-3.8	74.40	-3.7	1.91	-4.5	58.74	-12.1
2月	3.62	-3.5	8.98	-14.1	4.53	-6.6	10.39	-16.1	12.73	-5.6	71.74	-12.1	2.09	10.6	63.83	0.6
3月	3.57	-8.0	8.84	-15.4	4.58	1.6	10.85	-12.2	12.53	1.5	77.61	-4.7	2.29	21.8	66.37	4.1
4月	3.53	-10.2	8.41	-19.0	4.19	-18.3	10.28	-19.6	11.99	4.1	75.98	-10.3	2.29	23.1	70.78	3.4
5月	4.27	8.4	8.78	-13.8	5.03	-4.4	11.46	-0.9	12.10	-5.4	68.08	-26.9	2.29	25.1	69.97	-5.6
6月	4.20	20.0	9.00	4.8	5.28	6.0	11.28	-1.2	12.32	3.9	63.15	-26.0	2.32	28.9	62.92	-14.1
7月	4.00	7.5	8.64	-4.4	4.87	-12.1	11.95	0.3	12.21	15.7	63.22	-30.0	1.92	7.3	64.71	-11.7
8月	3.58	2.0	8.57	2.9	4.51	-13.1	11.67	7.8	11.14	5.1	59.05	-28.3	1.78	0.6	59.62	-17.5
9月	3.88	9.0	9.06	7.1	4.96	-2.6	12.02	22.9	11.92	6.4	59.75	-22.2	1.78	3.5	62.36	-19.2
10月	3.90	7.4	9.17	9.3	5.09	1.6	11.73	10.9	12.48	-5.4	64.44	-16.2	1.79	6.5	59.91	-24.5
11月	3.71	1.1	8.77	-2.0	5.48	6.2	12.48	14.7	12.94	0.8	64.40	-16.5	1.86	15.5	62.94	-3.7
12月	3.88	3.5	9.43	6.8	5.59	11.1	13.13	30.0	13.42	11.6	69.05	-4.4	1.92	17.8	66.48	16.8
<b>2020年</b>																
1月	3.81	1.1	8.73	-4.6	5.54	7.2	13.61	28.3	14.61	14.8	67.50	-9.3	1.91	0.0	65.10	10.8
2月	3.67	1.4	8.84	-1.6	5.29	16.8	13.52	30.1	14.46	13.6	61.59	-14.1	1.88	-10.0	55.53	-13.0
3月	3.41	-4.5	8.86	0.2	5.69	24.2	14.04	29.4	10.42	-16.8	51.13	-34.1	1.65	-27.9	33.92	-48.9

資料來源：芝加哥商業交易所(CME Group)、馬來西亞橡膠局(LGM)、石油輸出國家組織(OPEC)

附註：原油為平均數，其餘為期底數。



表12 國際金屬商品行情

	黃金	年增率 (%)	銀	年增率 (%)	白金	年增率 (%)	鋁	年增率 (%)	銅	年增率 (%)	鎳	年增率 (%)	鉛	年增率 (%)	錫	年增率 (%)	鋅	年增率 (%)
	(美元/每盎司)						(美元/每噸)											
2011年底	1,531.0	8.6	28.18	-8.0	1,354	-21.8	1,994.5	-18.9	7,590.0	-21.3	18,724	-24.2	2,011.0	-21.6	19,148	-28.9	1,827.3	-25.2
2012年底	1,664.0	8.7	29.95	6.3	1,523	12.5	2,041.0	2.3	7,907.0	4.2	16,998	-9.2	2,316.5	15.2	23,380	22.1	2,049.5	12.2
2013年底	1,201.5	-27.8	19.50	-34.9	1,358	-10.8	1,754.8	-14.0	7,375.8	-6.7	13,832	-18.6	2,190.5	-5.4	22,335	-4.5	2,053.0	0.2
2014年底	1,199.3	-0.2	15.97	-18.1	1,210	-10.9	1,825.0	4.0	6,368.0	-13.7	15,074	9.0	1,843.0	-15.9	19,434	-13.0	2,167.0	5.6
2015年底	1,062.3	-11.4	13.82	-13.5	872	-27.9	1,500.3	-17.8	4,705.8	-26.1	8,780	-41.8	1,797.0	-2.5	14,591	-24.9	1,592.8	-26.5
2016年底	1,145.9	7.9	16.24	17.5	899	3.1	1,704.0	13.6	5,523.0	17.4	9,964	13.5	1,999.5	11.3	21,205	45.3	2,557.8	60.6
2017年底	1,291.0	12.7	16.86	3.8	925	2.9	2,256.0	32.4	7,207.0	30.5	12,706	27.5	2,484.8	24.3	20,096	-5.2	3,337.5	30.5
2018年底	1,279.0	-0.9	15.29	-9.3	788	-14.8	1,862.8	-17.4	5,949.0	-17.5	10,605	-16.5	2,007.0	-19.2	19,520	-2.9	2,518.5	-24.5
3月	1,323.9	6.3	16.28	-9.9	936	-0.4	1,986.8	1.8	6,679.3	14.8	13,253	33.0	2,394.5	2.7	21,175	4.7	3,284.0	19.4
4月	1,313.2	3.7	16.38	-5.9	905	-4.3	2,256.5	18.6	6,770.0	18.6	13,593	44.5	2,321.0	1.6	21,315	6.6	3,125.5	19.4
5月	1,305.4	3.1	16.55	-4.4	907	-4.2	2,289.3	18.9	6,844.8	21.0	15,158	69.9	2,446.0	16.5	20,630	1.0	3,097.5	19.7
6月	1,250.5	0.7	16.03	-2.7	851	-7.7	2,153.5	12.5	6,625.0	11.8	14,823	58.6	2,405.3	5.8	19,830	-2.0	2,906.5	5.6
7月	1,221.0	-3.7	15.43	-7.9	831	-11.4	2,060.8	8.7	6,279.3	-0.9	13,939	37.1	2,140.5	-7.2	20,175	-3.0	2,676.0	-3.9
8月	1,202.5	-8.3	14.65	-15.5	792	-19.7	2,101.5	0.1	5,968.0	-11.7	12,708	8.2	2,057.5	-13.1	19,053	-8.7	2,461.8	-21.6
9月	1,187.3	-7.5	14.30	-15.2	815	-11.4	2,048.0	-1.5	6,263.5	-2.6	12,507	20.1	2,022.8	-18.8	18,860	-9.5	2,658.5	-17.1
10月	1,215.0	-4.3	14.34	-14.7	834	-8.9	1,934.8	-9.7	6,036.5	-11.4	11,426	-6.8	1,901.5	-20.9	19,138	-1.9	2,551.8	-23.2
11月	1,217.6	-4.9	14.23	-14.1	805	-14.4	1,957.3	-3.8	6,227.0	-7.5	11,136	0.8	1,960.5	-20.6	18,398	-6.6	2,655.0	-16.4
12月	1,279.0	-0.9	15.29	-9.3	788	-14.8	1,862.8	-17.4	5,949.0	-17.5	10,605	-16.5	2,007.0	-19.2	19,520	-2.9	2,518.5	-24.5
2019年底	1,514.8	18.4	18.05	18.1	952	20.8	1,781.3	-4.4	6,149.0	3.4	13,950	31.5	1,913.5	-4.7	17,178	-12.0	2,279.5	-9.5
1月	1,323.3	-1.6	16.07	-6.7	821	-18.1	1,892.0	-14.7	6,151.3	-13.1	12,407	-8.5	2,099.5	-19.9	20,930	-4.2	2,730.0	-24.1
2月	1,319.2	0.1	15.81	-3.8	871	-11.0	1,889.5	-12.3	6,555.5	-4.9	12,969	-5.6	2,145.3	-14.1	21,747	0.5	2,813.5	-19.1
3月	1,295.4	-2.2	15.10	-7.2	850	-9.2	1,893.0	-4.7	6,486.5	-2.9	12,897	-2.7	2,001.5	-16.4	21,447	1.3	2,999.8	-8.7
4月	1,282.3	-2.4	14.98	-8.5	889	-1.8	1,783.0	-21.0	6,426.8	-5.1	12,132	-10.8	1,904.5	-17.9	19,741	-7.4	2,960.0	-5.3
5月	1,295.6	-0.8	14.48	-12.5	791	-12.8	1,773.0	-22.6	5,806.0	-15.2	11,972	-21.0	1,794.5	-26.6	18,825	-8.7	2,668.0	-13.9
6月	1,409.0	12.7	15.22	-5.1	818	-3.9	1,779.8	-17.4	5,982.0	-9.7	12,617	-14.9	1,917.0	-20.3	18,833	-5.0	2,565.0	-11.7
7月	1,427.6	16.9	16.48	6.8	873	5.1	1,771.3	-14.0	5,902.3	-6.0	14,452	3.7	1,998.5	-6.6	17,315	-14.2	2,441.5	-8.8
8月	1,528.4	27.1	18.39	25.5	939	18.6	1,724.3	-17.9	5,655.8	-5.2	18,004	41.7	2,013.0	-2.2	16,350	-14.2	2,212.0	-10.1
9月	1,485.3	25.1	17.25	20.6	900	10.4	1,701.5	-16.9	5,695.3	-9.1	17,219	37.7	2,126.8	5.1	15,910	-15.6	2,428.5	-8.7
10月	1,511.0	24.4	18.05	25.9	936	12.2	1,754.0	-9.3	5,769.5	-4.4	16,680	46.0	2,171.3	14.2	16,490	-13.8	2,525.0	-1.1
11月	1,460.2	19.9	16.96	19.2	894	11.1	1,792.0	-8.4	5,843.3	-6.2	13,618	22.3	1,922.8	-1.9	16,504	-10.3	2,299.5	-13.4
12月	1,514.8	18.4	18.05	18.1	952	20.8	1,781.3	-4.4	6,149.0	3.4	13,950	31.5	1,913.5	-4.7	17,178	-12.0	2,279.5	-9.5
2020年																		
1月	1,584.2	19.7	17.89	11.3	959	16.8	1,705.5	-9.9	5,551.3	-9.8	12,772	2.9	1,898.0	-9.6	16,425	-21.5	2,212.0	-19.0
2月	1,609.9	22.0	17.18	8.7	871	0.0	1,676.5	-11.3	5,617.3	-14.3	12,187	-6.0	1,887.0	-12.0	16,267	-25.2	2,009.8	-28.6
3月	1,609.0	24.2	13.93	-7.7	727	-14.5	1,492.5	-21.2	4,938.8	-23.9	11,435	-11.3	1,733.7	-13.4	14,667	-31.6	1,894.8	-36.8

資料來源：倫敦金銀市場協會(LBMA)、倫敦鉑鈾市場協會(LPPM)、倫敦金屬交易所(LME)

附註：資料為期底數。

表13 受僱員工薪資調查統計指標

	受僱員工人數			工業及服務業											
	工業及服務業 合計 (千人)			進入人數		退出人數		每人每月工時			每人每月總薪資				
				工業 部門 (千人)	服務業 部門 (千人)	進入率 (%)	退出率 (%)	年增數 (小時)	經常性薪資 (元)	年增率 (%)	加班費				
	加班工時 (小時)	年增數 (小時)	經常性薪資 (元)								年增率 (%)	加班費 (元)	年增率 (%)		
<b>2011年</b>	<b>6,930</b>	<b>3,100</b>	<b>3,831</b>	<b>181</b>	<b>2.62</b>	<b>165</b>	<b>2.38</b>	<b>178.7</b>	<b>8.4</b>	<b>-0.4</b>	<b>45,961</b>	<b>36,735</b>	<b>1.39</b>	<b>1,421</b>	<b>-1.73</b>
<b>2012年</b>	<b>7,075</b>	<b>3,138</b>	<b>3,937</b>	<b>165</b>	<b>2.34</b>	<b>155</b>	<b>2.20</b>	<b>178.4</b>	<b>8.0</b>	<b>-0.4</b>	<b>46,109</b>	<b>37,193</b>	<b>1.25</b>	<b>1,399</b>	<b>-1.55</b>
<b>2013年</b>	<b>7,204</b>	<b>3,172</b>	<b>4,032</b>	<b>172</b>	<b>2.40</b>	<b>160</b>	<b>2.22</b>	<b>177.1</b>	<b>8.5</b>	<b>0.5</b>	<b>46,174</b>	<b>37,552</b>	<b>0.97</b>	<b>1,506</b>	<b>7.65</b>
<b>2014年</b>	<b>7,381</b>	<b>3,238</b>	<b>4,144</b>	<b>188</b>	<b>2.56</b>	<b>173</b>	<b>2.35</b>	<b>177.9</b>	<b>8.6</b>	<b>0.1</b>	<b>47,832</b>	<b>38,218</b>	<b>1.77</b>	<b>1,556</b>	<b>3.32</b>
<b>2015年</b>	<b>7,532</b>	<b>3,279</b>	<b>4,253</b>	<b>177</b>	<b>2.36</b>	<b>167</b>	<b>2.22</b>	<b>175.3</b>	<b>8.3</b>	<b>-0.3</b>	<b>49,024</b>	<b>38,712</b>	<b>1.29</b>	<b>1,562</b>	<b>0.39</b>
<b>2016年</b>	<b>7,637</b>	<b>3,294</b>	<b>4,343</b>	<b>174</b>	<b>2.29</b>	<b>165</b>	<b>2.17</b>	<b>169.6</b>	<b>8.5</b>	<b>0.2</b>	<b>49,266</b>	<b>39,213</b>	<b>1.29</b>	<b>1,656</b>	<b>6.02</b>
<b>2017年</b>	<b>7,769</b>	<b>3,337</b>	<b>4,432</b>	<b>182</b>	<b>2.35</b>	<b>171</b>	<b>2.20</b>	<b>169.6</b>	<b>8.0</b>	<b>-0.5</b>	<b>50,480</b>	<b>39,928</b>	<b>1.82</b>	<b>1,724</b>	<b>4.11</b>
<b>2018年</b>	<b>7,877</b>	<b>3,376</b>	<b>4,500</b>	<b>186</b>	<b>2.37</b>	<b>178</b>	<b>2.26</b>	<b>169.4</b>	<b>8.1</b>	<b>0.1</b>	<b>52,407</b>	<b>40,959</b>	<b>2.58</b>	<b>1,820</b>	<b>5.57</b>
<b>2019年</b>	<b>7,967</b>	<b>3,394</b>	<b>4,573</b>	<b>186</b>	<b>2.34</b>	<b>179</b>	<b>2.25</b>	<b>169.0</b>	<b>7.8</b>	<b>-0.3</b>	<b>53,657</b>	<b>41,883</b>	<b>2.26</b>	<b>1,841</b>	<b>1.15</b>
1月	7,941	3,392	4,550	164	2.07	156	1.96	181.8	7.6	-0.5	94,136	41,694	2.31	1,737	-2.03
2月	7,919	3,382	4,537	149	1.88	172	2.16	128.8	7.2	-0.2	54,259	41,235	1.98	1,735	3.89
3月	7,927	3,387	4,541	204	2.58	196	2.47	166.5	7.9	-0.4	46,432	41,659	2.21	1,837	-1.02
4月	7,931	3,387	4,544	184	2.32	180	2.27	165.6	8.1	-0.2	47,766	41,751	2.55	1,885	3.06
5月	7,937	3,387	4,550	172	2.17	167	2.10	178.6	8.1	-0.2	50,299	41,888	2.46	1,895	2.88
6月	7,942	3,389	4,552	183	2.30	178	2.24	159.2	7.9	-0.3	48,595	41,762	2.33	1,867	1.30
7月	7,990	3,404	4,586	249	3.14	201	2.53	182.9	7.5	-0.7	53,133	41,953	2.49	1,755	-4.88
8月	7,994	3,400	4,594	220	2.75	216	2.70	175.2	7.7	-0.4	50,956	42,102	2.14	1,801	-1.85
9月	7,990	3,396	4,594	211	2.64	215	2.68	163.2	7.7	-0.5	49,325	41,872	1.78	1,827	-1.93
10月	7,998	3,398	4,599	186	2.32	178	2.23	176.4	8.0	-0.2	46,865	42,075	2.05	1,883	0.16
11月	8,012	3,402	4,610	165	2.06	150	1.88	171.6	8.1	0.3	47,930	42,098	2.08	1,898	5.56
12月	8,019	3,403	4,616	146	1.82	139	1.74	178.0	8.3	0.5	54,310	42,492	2.69	1,967	8.61
<b>2020年</b>															
1月	7,993	3,392	4,602	153	1.91	179	2.23	145.9	8.3	0.7	102,561	42,348	1.57	2,001	15.20
增減值	與上月比較	-26	-11	-14	7	0.09	40	0.49	-32.1	0.0	48,251	-144		34	
	與上年同月比較	52	0	52	-11	-0.16	23	0.27	-35.9	0.7	8,425	654		264	
增(減)率	與上月比較	-0.32	-0.33	-0.31	4.80		28.30		-18.03	0.00	88.84	-0.34		1.73	
	與上年同月比較	0.65	-0.01	1.14	-6.69		14.87		-19.75	9.21	8.95	1.57		15.20	

編製單位：行政院主計總處

說明：1.每人每月總薪資係指受僱員工（不含執行業務所得者）每月經常性薪資（含本薪與按月給付之固定津貼及獎金）及非經常性薪資（含加班費、年終獎金、非按月發放之績效獎金與全勤獎金等）之報酬總額；但不含雇主負擔或提撥之保險費、退休金與資遣費等非薪資報酬。

2.本月底受僱員工人數=上月底受僱員工人數+本月進入人數-本月退出人數，但年平均資料本等式不成立，主因受僱員工人數年資料為各月平均數，非年底人數。

3.本統計結果不含農業、政府機關、公私立學校、研究發展服務業、宗教、職業團體及類似組織等行業，且教育業僅涵蓋「其他教育及教育輔助業」，如各類補習班、才藝班、汽車駕駛訓練班及代辦留（遊）學服務等。

4.自2019年1月起參照「105年工業及服務業普查統計結果」及「中華民國行業標準分類第10次修訂版」校正歷年時間數列資料。

表14 消費者物價指數查價項目漲跌分析  
(109年3月)

- 一、105年基期消費者物價指數共調查368個查價項目群，如以民國105年為100，109年3月總指數為101.73，表示109年3月368個查價項目群漲跌加權平均後，較105年上漲1.73%。
- 二、若扣除火龍果、櫻桃、荔枝、芒果及柿子5項本月非屬產季水果，363項漲跌分布情形如下：

		上 漲				持平	下 跌					
		0%~3%	3%~5%	5%~10%	超過10%		0%~3%	3%~5%	5%~10%	超過10%		
與上月 比較	項數	148	131	12	2	3	68	147	94	14	19	20
	權數	51.4	49.7	1.0	0.3	0.2	24.7	23.9	15.7	2.9	2.0	3.4
與上年 同月比較	項數	240	176	30	15	19	17	106	66	11	12	17
	權數	66.2	58.5	4.6	1.0	2.2	4.3	29.4	20.5	1.5	2.6	4.9

三、3月CPI查價項目較上月變動率(%；105年=100)：

查價項目	權數	指數	變動率	查價項目	權數	指數	變動率
◎ 100 香蕉	0.09	76.83	19.08	244 行動電話	0.50	77.86	1.29
96 釋迦	0.04	109.64	13.70	225 鍋具	0.11	103.79	1.20
◎ 105 木瓜	0.11	92.39	10.28	△ 29 秋刀魚	0.03	112.62	1.18
◎ 95 棗子	0.13	109.04	8.63	△ 168 糖果	0.05	111.21	1.13
◎ 20 雞蛋	0.22	99.10	7.23	◎ 118 其他水果(榴槤、百香果、椰子、柚子等)	0.01	101.87	1.11
△ 54 竹筍	0.02	102.53	4.77	△ 18 貢丸	0.06	106.58	1.09
△ 97 小番茄	0.16	66.33	4.70	291 其他醫療保健用品(耳溫槍、眼鏡清潔劑等)	0.27	101.18	1.06
◎ 47 胡蘿蔔	0.03	70.73	3.91	349 衛生棉	0.08	99.52	1.03
◎ 103 柳丁	0.05	80.50	3.63	332 遊樂場入場費	0.19	98.83	1.01
143 運動及機能性飲料	0.03	100.98	3.57	△ 94 其他加工蔬菜(熟筍、鹹菜、蘿蔔乾等)	0.08	106.09	0.99
◎ 88 其他蔬菜(菜豆、南瓜、辣椒等)	0.03	97.79	3.47	211 桌椅	0.14	105.10	0.99
△ 167 巧克力	0.04	105.01	3.31	256 機票	1.37	99.73	0.97
△ 140 包裝咖啡飲料	0.04	108.18	3.28	319 數位照相機及攝影機	0.12	95.14	0.97
230 廚廁清潔劑	0.12	98.82	3.17	△ 4 速食麵	0.08	103.21	0.94
◎ 102 柑橘	0.22	87.43	3.13	◎ 5 麵條	0.08	102.08	0.92
218 電扇	0.03	105.47	3.09	△ 139 碳酸飲料	0.06	100.55	0.92
△ 134 啤酒	0.25	103.15	3.06	150 肉乾	0.06	106.78	0.91
△ 57 茭白筍	0.01	106.62	2.70	△ 17 香腸	0.12	106.13	0.83
△ 345 衛生紙、面紙及紙巾	0.37	113.30	2.69	338 運動費用	0.28	101.97	0.83
△ 27 虱目魚	0.06	101.23	2.63	△ 49 馬鈴薯	0.02	94.39	0.82
126 沙拉油、調理油	0.05	107.42	2.51	89 乾香菇	0.10	102.02	0.80
◎ 15 雞肉	0.86	104.43	2.45	△ 132 其他調味品(調味醬、醋、高湯罐頭等)	0.12	106.46	0.78
217 電冰箱	0.13	96.23	2.43	119 蜜餞	0.03	120.43	0.77
279 中藥材	0.24	103.36	2.32	◎ 272 診所掛號費	0.27	119.58	0.77
284 維他命	0.24	103.73	2.23	◎ 121 鮮奶	0.42	115.18	0.73
352 金飾及珠寶	0.71	112.79	2.14	213 其他家具(梳粧台、嬰兒床、整理箱等)	0.08	103.96	0.72
207 其他家用紡織品(窗簾布、椅墊、桌巾等)	0.15	109.89	2.12	△ 347 沐浴用品	0.22	105.88	0.71
316 家用音響產品及影碟機	0.12	104.75	2.01	285 燕窩、雞精	0.11	101.36	0.70
△ 34 肉魚	0.03	117.74	1.88	173 男外套	0.21	102.83	0.61
◎ 171 其他休閒食品(洋芋片、口香糖、瓜子等)	0.23	107.26	1.70	◎ 123 發酵乳及優格	0.11	106.27	0.60
341 檳榔	0.21	115.24	1.70	231 清潔用具	0.11	105.20	0.59
204 床包(罩)組、毯子及涼被	0.19	105.56	1.64	176 男用內衣褲	0.10	100.02	0.56
△ 59 其他莖菜(大心菜、球莖甘藍、芽菜類等)	0.03	84.09	1.63	△ 229 衣服清潔劑	0.32	101.82	0.55
◎ 26 吳郭魚	0.08	101.48	1.62	215 空氣淨化及除濕設備	0.13	96.06	0.54
200 其他維修材料(延長線、室內裝潢、地板鋪設材料等)	0.07	102.70	1.55	330 藝文休閒活動及運動競賽入場券	0.07	105.72	0.51
343 保養品	0.93	104.41	1.55	◎ 6 麵包	0.49	110.95	0.46
220 烹飪小家電	0.05	98.62	1.52	125 麻油、香油	0.04	108.17	0.46
△ 165 冰品	0.07	106.05	1.46	208 沙發	0.15	98.84	0.45
354 皮包及行李箱	0.80	98.69	1.37	263 汽、機車輪胎	0.14	95.05	0.42
8 麥片(粉)	0.04	103.64	1.36	9 麵粉、調製麵粉	0.01	105.47	0.38

三、3月CPI查價項目較上月變動率(%；105年=100；續1)：

查價項目	權數	指數	變動率	查價項目	權數	指數	變動率
△ 37 蝦蟹類	0.19	110.27	0.37	318 樂器	0.14	101.25	0.07
242 機車	0.73	98.72	0.36	131 蜂蜜、果醬	0.02	103.03	0.06
136 其他酒	0.26	102.84	0.35	241 汽車	2.90	98.84	0.05
◎ 115 蘋果	0.13	89.46	0.34	313 消耗性電腦器材	0.03	109.66	0.05
122 奶粉	0.25	102.21	0.34	325 盆栽及園藝用品	0.10	105.49	0.05
◎ 30 鮭魚	0.08	106.32	0.33	14 其他家畜(羊肉)	0.04	112.57	0.04
△ 130 糖	0.03	110.99	0.33	△ 33 鱸魚	0.04	98.59	0.04
◎ 153 中式早點	0.68	106.68	0.33	333 國外旅遊團費	1.90	101.55	0.04
△ 278 其他醫療費(民俗及美容醫療等健保不給付之醫療項目)	0.12	100.03	0.33	△ 152 其他調理食品(雞塊、調理包等)	0.09	100.37	0.03
181 女褲(裙)	0.53	87.92	0.32	△ 166 甜品	0.04	104.98	0.03
209 櫥櫃	0.19	106.52	0.32	◎ 275 其他自付費(處方藥品自付費、手術費及檢驗費等)	0.39	102.19	0.03
216 洗衣及乾衣設備	0.12	100.01	0.29	357 其他個人照顧服務(不含醫療看護)	0.93	106.16	0.03
△ 315 其他文具(筆、釘書機等)	0.10	102.03	0.29	365 人身保險	4.75	99.84	0.03
◎ 147 米類調理食品	0.16	105.37	0.28	◎ 1 米	0.36	99.27	0.02
◎ 145 其他包裝飲料(豆類、雜糧飲料等)	0.10	105.82	0.24	△ 92 乾豆(花生、紅豆、綠豆等)	0.07	100.64	0.02
△ 158 火鍋	0.39	110.62	0.22	△ 267 停車費	0.47	106.16	0.02
210 床(床墊)	0.24	104.00	0.22	43 魚貝罐頭	0.04	100.27	0.01
△ 32 鱈魚	0.10	108.46	0.21	250 其他油料(潤滑油、機油等)	0.05	101.51	0.01
193 其他衣著服務(男、女裝定製工資、衣著修補費等)	0.04	111.42	0.21	2 糯米	0.02	95.93	0.00
188 學生制服	0.09	105.73	0.20	△ 7 蛋糕	0.25	104.72	0.00
243 自行車	0.03	103.66	0.20	△ 113 香瓜	0.00	101.97	0.00
322 電子遊樂器軟硬體設備及配件	0.05	101.56	0.20	◎ 148 麵類調理食品	0.20	103.88	0.00
3 米粉、粿條及其他米類製品	0.03	106.07	0.18	◎ 156 中式米食	2.49	106.62	0.00
280 中式成藥及方劑	0.12	100.16	0.18	◎ 157 中式麵食	1.25	106.33	0.00
△ 45 其他加工水產品(鹹魚、魚鬆、魷魚乾等)	0.14	116.59	0.17	◎ 159 中式餐廳料理	1.72	106.53	0.00
184 嬰兒衣著	0.03	89.89	0.17	163 幼兒園點心費	0.15	102.04	0.00
12 豬內臟	0.03	98.53	0.15	164 學生營養午餐	0.13	104.13	0.00
△ 254 火車票	0.48	101.42	0.15	182 女用內衣褲	0.31	102.81	0.00
294 一般書籍	0.12	101.60	0.15	192 洗衣(鞋)工資	0.08	106.49	0.00
◎ 160 中式以外料理	0.82	105.95	0.14	196 學校住宿費	0.34	101.13	0.00
221 瓦斯爐、排油煙機	0.05	101.62	0.14	201 油漆工資	0.20	103.11	0.00
△ 253 計程車資	0.28	103.39	0.13	202 水電工工資	0.34	103.58	0.00
314 紙製品	0.04	104.71	0.13	203 其他工資(水泥工資、木工工資等)	0.36	102.04	0.00
◎ 44 魚漿製品	0.21	109.31	0.12	233 家事服務費	0.20	102.47	0.00
◎ 162 其他家外食物(鹽酥雞、蚵仔麵線、臭豆腐等)	0.55	108.36	0.12	234 住宅管理費	0.83	101.06	0.00
282 胃腸藥	0.04	108.86	0.12	235 其他家庭管理費用(洗水塔、家電維修費、開(配)鎖費等)	0.06	104.21	0.00
△ 10 其他穀類及其製品(芝麻、麵筋、水餃皮等)	0.08	105.28	0.10	△ 236 天然瓦斯	0.14	108.64	0.00
195 住宅租金	13.99	103.55	0.10	△ 238 家庭用水	0.22	101.00	0.00
355 其他個人隨身用品(太陽眼鏡、傘等)	0.40	101.80	0.10	△ 239 家庭用電	1.16	92.39	0.00
199 塗料	0.02	101.56	0.09	△ 240 垃圾清潔費	0.06	99.17	0.00
353 鐘、錶	0.30	101.90	0.09	△ 251 公共汽車票	0.18	99.53	0.00
△ 90 海帶、紫菜	0.04	102.38	0.08	△ 255 捷運車票	0.19	95.02	0.00
△ 109 蓮霧	0.27	100.56	0.08	257 其他運費(宅急便、一般貨運、機車托運等)	0.21	104.77	0.00
◎ 151 熟食肉類	0.23	106.70	0.08	258 郵資	0.02	144.28	0.00
177 其他男衣著(襪子、泳褲、睡衣等)	0.05	95.56	0.08	△ 259 網際網路費	0.58	90.11	0.00
228 燈具、燈飾	0.04	97.94	0.08	◎ 260 行動通訊費	1.50	85.35	0.00
290 復健器具	0.07	101.32	0.08	◎ 261 固網電話費	0.26	100.17	0.00
△ 111 葡萄	0.10	98.38	0.07	262 其他電訊服務費(電話裝置費、網際網路設定費等)	0.01	100.00	0.00
◎ 154 西式早點	0.64	105.45	0.07	265 汽車保養及修理	1.07	106.73	0.00
311 電腦	1.00	96.91	0.07	266 機(自行)車修理費	0.32	103.78	0.00

表14-2

三、3月CPI查價項目較上月變動率(%；105年=100；續2)：

查價項目	權數	指數	變動率	查價項目	權數	指數	變動率
269 車輛檢驗費	0.04	100.00	0.00	◎ 137 包裝茶飲料	0.18	108.59	-0.14
270 其他(拋錨拖吊費、租車費、駕照費等)	0.15	99.59	0.00	◎ 232 其他家用品(保鮮膜、菜刀、殺蟲劑等)	0.51	104.74	-0.14
△ 271 醫院掛號費	0.16	112.57	0.00	212 家用裝飾品	0.02	99.39	-0.15
◎ 273 門診基本部分負擔	0.35	104.59	0.00	△ 13 牛肉、牛內臟	0.37	105.95	-0.17
274 病房自付費	0.21	109.88	0.00	141 咖啡包(粉、豆)	0.14	103.39	-0.17
276 假牙及矯正費	0.59	103.69	0.00	198 衛浴器材	0.05	103.14	-0.17
277 醫療看護費	0.06	102.95	0.00	219 熱水器	0.07	99.79	-0.20
281 感冒藥	0.03	104.04	0.00	◎ 38 蛤蜊	0.07	149.68	-0.21
288 一般眼鏡	0.30	96.65	0.00	287 其他保健食品(卵磷脂、規精、酵母粉等)	0.64	99.80	-0.22
289 隱形眼鏡	0.06	96.71	0.00	293 考試用書及參考書	0.10	103.18	-0.24
◎ 295 報紙	0.05	104.22	0.00	222 飲用水設備	0.08	99.92	-0.26
296 期刊	0.04	102.81	0.00	42 小魚乾	0.06	104.26	-0.29
297 公立幼兒園學雜費	0.04	100.52	0.00	224 餐具	0.04	99.17	-0.29
298 私立幼兒園學雜費	0.41	107.93	0.00	366 產物保險	0.18	91.67	-0.29
299 小學學雜費	0.03	100.83	0.00	175 男褲	0.31	101.77	-0.31
300 國中學雜費	0.06	100.97	0.00	283 外用藥	0.12	111.83	-0.32
301 公立高中高職學雜費	0.07	105.66	0.00	342 彩粧及香水	0.26	100.56	-0.34
302 私立高中高職學雜費	0.18	101.55	0.00	◎ 11 豬肉	0.89	104.70	-0.35
303 公立大專學雜費	0.25	100.35	0.00	41 其他貝類及水產品(海參、蜆、海瓜子等)	0.05	115.01	-0.36
304 私立大專學雜費	0.78	100.01	0.00	252 客運汽車票	0.11	118.53	-0.37
305 安親課輔費	0.58	101.83	0.00	205 枕頭、被胎	0.17	101.62	-0.39
306 國中課業補習費	0.62	102.40	0.00	16 其他家禽(新鮮鴨肉、鵝肉等)	0.03	98.78	-0.43
307 高中以上課業補習費	0.41	108.05	0.00	194 其他配件(帽子、皮帶等)	0.19	101.06	-0.43
309 電腦學習費	0.03	102.50	0.00	127 其他食用油(橄欖油、葵花籽油、葡萄籽油等)	0.16	104.99	-0.44
327 音樂學習費	0.29	105.85	0.00	317 電視機	0.42	78.96	-0.45
329 電影票	0.09	101.99	0.00	359 染、燙髮	0.33	104.88	-0.47
△ 335 有線電視租用費	0.36	99.43	0.00	135 高粱酒	0.11	101.80	-0.51
336 相片沖洗及照像費	0.03	104.47	0.00	189 男鞋	0.37	100.37	-0.51
339 其他娛樂服務費(影碟租金、網咖費用等)	0.29	106.92	0.00	174 男上衣	0.33	96.49	-0.54
△ 340 香菸	1.82	136.60	0.00	226 茶具	0.06	101.59	-0.55
360 其他美容服務費(做臉、塑身等)	0.28	105.21	0.00	286 其他藥品(止痛藥、避孕藥等)	0.08	103.95	-0.55
362 婚喪喜慶費用	0.66	101.47	0.00	◎ 155 西式速食	0.29	108.43	-0.56
363 土地代書費	0.14	100.81	0.00	◎ 170 糕餅點心	0.28	105.79	-0.61
364 金融服務支出	0.09	97.86	0.00	39 蚵(牡蠣)	0.03	108.07	-0.63
367 考試報名費	0.04	101.24	0.00	△ 40 其他魚類(紅目鱧、草魚、旗魚等)	0.08	106.30	-0.65
368 其他費用(複印費、刻印費等)	0.32	106.70	0.00	223 其他家庭耐久設備(熨斗、烘碗機等)	0.29	100.53	-0.66
△ 21 其他蛋類(皮蛋、鹹鴨蛋等)	0.05	102.90	-0.03	320 運動用具	0.23	103.71	-0.69
△ 124 其他乳製品(調味乳、鮮奶油、乾酪等)	0.10	104.53	-0.06	19 其他肉類製品(火腿、臘肉、肉類罐頭等)	0.05	108.59	-0.70
264 汽、機車零配件(不含輪胎)	0.14	102.47	-0.06	△ 361 婚喪喜慶用品	0.29	103.70	-0.71
149 肉鬆	0.05	105.65	-0.07	55 芋	0.01	79.11	-0.72
337 視唱中心費用	0.10	106.12	-0.08	◎ 93 豆類製品	0.18	106.06	-0.79
36 烏賊	0.04	115.92	-0.09	146 其他沖泡飲料材料(麥芽飲品、可可、薏仁粉等)	0.07	102.79	-0.81
292 教科書	0.32	106.70	-0.09	◎ 161 在外點用之咖啡、飲料	0.67	105.24	-0.81
326 其他娛樂用品及設備(影音碟片、望遠鏡、棋牌具等)	0.20	104.18	-0.09	214 冷暖氣設備	0.26	94.26	-0.81
328 其他技藝學習費(舞蹈、繪畫等)	0.36	101.46	-0.10	172 男西裝	0.04	101.66	-0.84
323 寵物及其必需品(含設備)	0.37	104.69	-0.11	312 其他電腦設備及軟體	0.34	99.38	-0.85
197 門窗設備	0.10	103.65	-0.12	△ 129 醬油	0.06	107.00	-0.93
310 其他補習費	0.11	102.15	-0.12	321 玩具	0.25	100.43	-0.96
356 保母費	0.38	92.01	-0.12	227 照明燈管及燈泡	0.04	96.92	-0.97
133 米酒	0.03	100.69	-0.14	206 毛巾	0.06	96.68	-1.00

三、3月CPI查價項目較上月變動率(%；105年=100；續完)：

查價項目	權數	指數	變動率	查價項目	權數	指數	變動率
344 美容(髮)器材	0.07	95.00	-1.02	△ 348 牙膏、牙粉	0.12	96.62	-6.05
308 語言學習費	0.21	106.34	-1.03	△ 83 豌豆	0.02	85.15	-6.43
187 兒童內衣褲及其他(內衣(褲)、泳衣(褲)等)	0.04	98.67	-1.07	◎ 101 鳳梨	0.09	84.77	-6.48
△ 351 其他美容及衛生用品(牙刷、牙線及化妝棉等)	0.20	100.43	-1.08	331 旅館住宿費	1.05	83.72	-6.93
△ 56 薑	0.02	99.24	-1.09	58 蘆筍	0.01	95.50	-6.95
190 女鞋	0.50	105.01	-1.09	◎ 108 番石榴	0.15	83.62	-7.55
△ 358 洗、剪髮	0.38	104.58	-1.24	◎ 70 甘薯葉	0.02	76.40	-7.81
◎ 87 菇類	0.08	99.99	-1.30	△ 65 芹菜	0.03	73.52	-8.09
◎ 104 奇異果	0.04	102.25	-1.35	△ 82 甜椒(含青椒)	0.03	66.31	-8.20
191 童鞋	0.16	97.28	-1.38	△ 52 青蒜	0.03	61.83	-8.60
35 新鮮小卷	0.05	120.50	-1.42	324 鮮花	0.11	95.21	-8.93
24 白帶魚	0.04	108.21	-1.43	◎ 112 西瓜	0.07	82.18	-8.95
91 蔬菜罐頭	0.04	105.30	-1.43	◎ 85 綠花椰菜	0.06	82.12	-9.12
◎ 48 其他根菜(甘薯、山藥等)	0.04	98.00	-1.55	△ 71 韭菜(花)	0.02	92.86	-10.33
178 女洋裝	0.16	83.80	-1.63	◎ 72 其他葉菜(芥菜、茼蒿、油菜等)	0.04	76.66	-10.92
◎ 169 餅乾	0.24	99.35	-1.71	△ 248 98無鉛汽油	0.26	98.67	-11.35
128 鹽、甘味調味料	0.02	103.43	-1.82	△ 84 敏豆	0.03	81.13	-11.72
△ 78 苦瓜	0.02	96.62	-1.83	◎ 67 萵苣菜	0.04	78.95	-11.83
245 其他通訊設備(電話機、傳真機等)	0.09	99.68	-1.92	◎ 247 95無鉛汽油	2.03	98.83	-12.26
△ 76 冬瓜	0.01	89.60	-1.96	△ 68 芥藍菜	0.01	76.35	-12.68
185 童上衣	0.14	97.04	-1.99	◎ 51 蔥	0.04	74.84	-12.90
186 童褲(裙)	0.05	88.80	-2.03	◎ 246 92無鉛汽油	0.42	98.80	-13.01
346 紙尿布(褲)	0.16	103.09	-2.03	△ 74 大黃瓜	0.02	89.12	-13.16
△ 53 蒜頭	0.03	98.48	-2.05	△ 77 絲瓜	0.02	93.49	-13.20
138 茶葉(粉、包、精)	0.20	103.44	-2.05	◎ 75 小黃瓜	0.03	77.18	-13.57
◎ 107 梨子	0.04	97.64	-2.25	△ 62 包心白菜	0.05	61.53	-13.67
25 土魷、馬加魚	0.04	113.71	-2.31	◎ 60 甘藍菜(高麗菜)	0.13	62.37	-15.33
△ 142 果蔬汁	0.08	103.45	-2.41	249 柴油	0.09	98.04	-15.72
◎ 50 洋蔥	0.03	92.13	-2.62	△ 73 白花椰菜	0.06	62.28	-16.66
114 哈密瓜	0.11	114.81	-2.88	◎ 61 小白菜	0.02	69.98	-18.36
22 嘉臘魚、赤鯨	0.02	115.43	-3.07	◎ 63 青江白菜	0.02	68.67	-18.99
28 石斑魚	0.04	102.06	-3.18	◎ 64 空心菜	0.01	79.22	-21.36
334 國內旅遊團費	0.59	100.48	-3.18	◎ 66 菠菱菜	0.03	47.49	-23.80
△ 180 女上衣	0.64	89.07	-3.20	說明：1. 油料費及蔬菜價格下跌；旅館住宿費及成衣降價			
31 黃花魚	0.02	97.28	-3.30	促銷；蛋類價格上漲。			
268 車輛通行費	0.15	96.92	-3.32	2. 未列示火龍果、櫻桃、荔枝、芒果及柿子5項本月			
237 桶裝瓦斯	0.29	108.92	-3.40	非屬產季水果。			
120 其他加工水果(葡萄乾、水果罐頭等)	0.03	106.31	-3.49	3. 香瓜上月非屬產季水果之變動率以0標示。			
179 女外套	0.43	88.75	-3.51	4. ◎為每月至少購買1次；△為每季(不含每月)至少			
23 鮫魚	0.08	102.75	-3.95	購買1次；無符號為每季購買不到1次。			
△ 81 番茄	0.04	65.03	-4.06				
183 其他女衣著(睡衣、孕婦裝、泳衣、襪子等)	0.15	94.55	-4.20				
△ 350 洗髮精、潤絲精	0.34	100.00	-4.46				
△ 144 礦泉水	0.04	94.34	-4.66				
◎ 46 蘿蔔	0.05	74.02	-5.03				
79 扁蒲	0.00	89.00	-5.28				
△ 80 茄子	0.02	75.05	-5.29				
◎ 86 玉米	0.04	89.16	-5.31				
△ 116 桃子	0.05	116.84	-5.40				
△ 69 莧菜	0.00	87.04	-6.03				

表14-4

四、3月CPI查價項目較上年同月變動率(%；105年=100)：

查價項目	權數	指數	變動率	查價項目	權數	指數	變動率
△ 53 蒜頭	0.03	98.48	35.14	△ 271 醫院掛號費	0.16	112.57	3.79
◎ 100 香蕉	0.09	76.83	27.12	◎ 272 診所掛號費	0.27	119.58	3.70
△ 78 苦瓜	0.02	96.62	26.45	298 私立幼兒園學雜費	0.41	107.93	3.62
◎ 118 其他水果(榴槤、百香果、椰子、柚子等)	0.01	101.87	25.18	209 櫥櫃	0.19	106.52	3.52
◎ 95 棗子	0.13	109.04	20.00	△ 71 韭菜(花)	0.02	92.86	3.40
△ 81 番茄	0.04	65.03	19.87	△ 253 計程車資	0.28	103.39	3.40
◎ 88 其他蔬菜(菜豆、南瓜、辣椒等)	0.03	97.79	18.81	274 病房自付費	0.21	109.88	3.37
△ 77 絲瓜	0.02	93.49	15.05	172 男西裝	0.04	101.66	3.36
△ 97 小番茄	0.16	66.33	14.76	◎ 86 玉米	0.04	89.16	3.34
◎ 102 柑橘	0.22	87.43	13.74	323 寵物及其必需品(含設備)	0.37	104.69	3.29
352 金飾及珠寶	0.71	112.79	12.69	264 汽、機車零配件(不含輪胎)	0.14	102.47	3.17
◎ 107 梨子	0.04	97.64	12.36	◎ 104 奇異果	0.04	102.25	3.13
◎ 48 其他根菜(甘薯、山藥等)	0.04	98.00	11.77	344 美容(髮)器材	0.07	95.00	3.10
114 哈密瓜	0.11	114.81	11.59	◎ 87 菇類	0.08	99.99	3.01
△ 111 葡萄	0.10	98.38	11.47	175 男褲	0.31	101.77	2.97
△ 109 蓮霧	0.27	100.56	11.44	◎ 121 鮮奶	0.42	115.18	2.94
◎ 46 蘿蔔	0.05	74.02	11.12	2 糯米	0.02	95.93	2.93
△ 116 桃子	0.05	116.84	10.84	343 保養品	0.93	104.41	2.83
△ 113 香瓜	0.00	101.97	10.79	257 其他運費(宅急便、一般貨運、機車托運等)	0.21	104.77	2.81
◎ 51 蔥	0.04	74.84	9.93	205 枕頭、被胎	0.17	101.62	2.79
◎ 108 番石榴	0.15	83.62	9.78	◎ 153 中式早點	0.68	106.68	2.61
◎ 112 西瓜	0.07	82.18	9.43	△ 45 其他加工水產品(鹹魚、魚鬆、魷魚乾等)	0.14	116.59	2.59
△ 57 茭白筍	0.01	106.62	9.35	△ 92 乾豆(花生、紅豆、綠豆等)	0.07	100.64	2.58
◎ 101 鳳梨	0.09	84.77	8.99	△ 32 鱈魚	0.10	108.46	2.57
△ 76 冬瓜	0.01	89.60	8.72	24 白帶魚	0.04	108.21	2.55
△ 29 秋刀魚	0.03	112.62	7.95	279 中藥材	0.24	103.36	2.52
◎ 105 木瓜	0.11	92.39	6.99	321 玩具	0.25	100.43	2.51
39 蚵(牡蠣)	0.03	108.07	6.46	309 電腦學習費	0.03	102.50	2.48
◎ 30 鮭魚	0.08	106.32	6.34	◎ 44 魚漿製品	0.21	109.31	2.46
35 新鮮小卷	0.05	120.50	5.56	146 其他沖泡飲料材料(麥芽飲品、可可、薏仁粉等)	0.07	102.79	2.45
△ 49 馬鈴薯	0.02	94.39	5.39	◎ 151 熟食肉類	0.23	106.70	2.43
126 沙拉油、調理油	0.05	107.42	5.38	△ 167 巧克力	0.04	105.01	2.43
◎ 47 胡蘿蔔	0.03	70.73	5.30	△ 165 冰品	0.07	106.05	2.42
△ 255 捷運車票	0.19	95.02	5.30	79 扁蒲	0.00	89.00	2.39
96 釋迦	0.04	109.64	4.94	△ 168 糖果	0.05	111.21	2.36
185 童上衣	0.14	97.04	4.94	220 烹飪小家電	0.05	98.62	2.35
△ 180 女上衣	0.64	89.07	4.87	◎ 15 雞肉	0.86	104.43	2.34
179 女外套	0.43	88.75	4.83	22 嘉臘魚、赤鯨	0.02	115.43	2.30
◎ 38 蛤蜊	0.07	149.68	4.67	△ 34 肉魚	0.03	117.74	2.24
8 麥片(粉)	0.04	103.64	4.47	235 其他家庭管理費用(洗水塔、家電維修費、開(配)鎖費等)	0.06	104.21	2.23
322 電子遊樂器軟硬體設備及配件	0.05	101.56	4.46	41 其他貝類及水產品(海參、蜆、海瓜子等)	0.05	115.01	2.18
128 鹽、甘味調味料	0.02	103.43	4.38	△ 37 蝦蟹類	0.19	110.27	2.14
△ 94 其他加工蔬菜(熟筍、鹹菜、蘿蔔乾等)	0.08	106.09	4.24	△ 132 其他調味品(調味醬、醋、高湯罐頭等)	0.12	106.46	2.14
207 其他家用紡織品(窗簾布、椅墊、桌巾等)	0.15	109.89	4.21	149 肉鬆	0.05	105.65	2.14
332 遊樂場入場費	0.19	98.83	4.17	212 家用裝飾品	0.02	99.39	2.14
225 鍋具	0.11	103.79	4.13	320 運動用具	0.23	103.71	2.13
341 檳榔	0.21	115.24	4.01	◎ 171 其他休閒食品(洋芋片、口香糖、瓜子等)	0.23	107.26	2.07
14 其他家畜(羊肉)	0.04	112.57	4.00	178 女洋裝	0.16	83.80	2.05
△ 74 大黃瓜	0.02	89.12	3.92	△ 351 其他美容及衛生用品(牙刷、牙線及化妝棉等)	0.20	100.43	2.03
187 兒童內衣褲及其他(內衣(褲)、泳衣(褲)等)	0.04	98.67	3.83	120 其他加工水果(葡萄乾、水果罐頭等)	0.03	106.31	2.02

表14-5

四、3月CPI查價項目較上年同月變動率(%；105年=100；續1)：

查價項目	權數	指數	變動率	查價項目	權數	指數	變動率
△ 158 火鍋	0.39	110.62	2.02	336 相片沖洗及照像費	0.03	104.47	1.17
△ 229 衣服清潔劑	0.32	101.82	2.02	◎ 50 洋蔥	0.03	92.13	1.15
182 女用內衣褲	0.31	102.81	2.01	342 彩粧及香水	0.26	100.56	1.15
337 視唱中心費用	0.10	106.12	2.01	◎ 160 中式以外料理	0.82	105.95	1.12
368 其他費用(複印費、刻印費等)	0.32	106.70	1.99	333 國外旅遊團費	1.90	101.55	1.11
296 期刊	0.04	102.81	1.98	◎ 232 其他家用用品(保鮮膜、菜刀、殺蟲劑等)	0.51	104.74	1.08
36 烏賊	0.04	115.92	1.97	3 米粉、粿條及其他米類製品	0.03	106.07	1.05
◎ 137 包裝茶飲料	0.18	108.59	1.91	195 住宅租金	13.99	103.55	1.04
188 學生制服	0.09	105.73	1.90	357 其他個人照顧服務(不含醫療看護)	0.93	106.16	1.04
293 考試用書及參考書	0.10	103.18	1.90	286 其他藥品(止痛藥、避孕藥等)	0.08	103.95	1.02
313 消耗性電腦器材	0.03	109.66	1.89	119 蜜餞	0.03	120.43	1.01
△ 21 其他蛋類(皮蛋、鹹鴨蛋等)	0.05	102.90	1.88	294 一般書籍	0.12	101.60	1.01
327 音樂學習費	0.29	105.85	1.86	△ 10 其他穀類及其製品(芝麻、麵筋、水餃皮等)	0.08	105.28	0.99
△ 166 甜品	0.04	104.98	1.85	19 其他肉類製品(火腿、臘肉、肉類罐頭等)	0.05	108.59	0.99
◎ 162 其他家外食物(鹽酥雞、蚵仔麵線、臭豆腐等)	0.55	108.36	1.83	193 其他衣著服務(男、女裝定製工資、衣著修補費等)	0.04	111.42	0.99
230 廚廁清潔劑	0.12	98.82	1.76	125 麻油、香油	0.04	108.17	0.94
△ 124 其他乳製品(調味乳、鮮奶油、乾酪等)	0.10	104.53	1.75	◎ 157 中式麵食	1.25	106.33	0.91
218 電扇	0.03	105.47	1.74	△ 13 牛肉、牛內臟	0.37	105.95	0.90
△ 267 停車費	0.47	106.16	1.71	◎ 26 吳郭魚	0.08	101.48	0.90
211 桌椅	0.14	105.10	1.70	131 蜂蜜、果醬	0.02	103.03	0.90
307 高中以上課業補習費	0.41	108.05	1.70	200 其他維修材料(延長線、室內裝潢、地板鋪設材料等)	0.07	102.70	0.86
204 床包(單)組、毯子及涼被	0.19	105.56	1.69	91 蔬菜罐頭	0.04	105.30	0.81
9 麵粉、調製麵粉	0.01	105.47	1.68	270 其他(拋錨拖吊費、租車費、駕照費等)	0.15	99.59	0.78
276 假牙及矯正費	0.59	103.69	1.64	136 其他酒	0.26	102.84	0.77
314 紙製品	0.04	104.71	1.64	284 維他命	0.24	103.73	0.77
△ 7 蛋糕	0.25	104.72	1.62	△ 54 竹筍	0.02	102.53	0.76
318 樂器	0.14	101.25	1.62	203 其他工資(水泥工資、木工工資等)	0.36	102.04	0.76
◎ 148 麵類調理食品	0.20	103.88	1.59	△ 347 沐浴用品	0.22	105.88	0.74
233 家事服務費	0.20	102.47	1.54	163 幼兒園點心費	0.15	102.04	0.73
243 自行車	0.03	103.66	1.52	△ 142 果蔬汁	0.08	103.45	0.72
◎ 154 西式早點	0.64	105.45	1.50	328 其他技藝學習費(舞蹈、繪畫等)	0.36	101.46	0.66
141 咖啡包(粉、豆)	0.14	103.39	1.47	280 中式成藥及方劑	0.12	100.16	0.65
◎ 147 米類調理食品	0.16	105.37	1.45	308 語言學習費	0.21	106.34	0.65
177 其他男衣著(襪子、泳褲、睡衣等)	0.05	95.56	1.41	△ 315 其他文具(筆、釘書機等)	0.10	102.03	0.61
346 紙尿布(褲)	0.16	103.09	1.41	325 盆栽及園藝用品	0.10	105.49	0.60
◎ 155 西式速食	0.29	108.43	1.40	△ 361 婚喪喜慶用品	0.29	103.70	0.60
150 肉乾	0.06	106.78	1.36	△ 254 火車票	0.48	101.42	0.58
25 土魷、馬加魚	0.04	113.71	1.34	192 洗衣(鞋)工資	0.08	106.49	0.57
176 男用內衣褲	0.10	100.02	1.33	330 藝文休閒活動及運動競賽入場券	0.07	105.72	0.57
△ 18 貢丸	0.06	106.58	1.32	122 奶粉	0.25	102.21	0.56
283 外用藥	0.12	111.83	1.32	290 復健器具	0.07	101.32	0.56
224 餐具	0.04	99.17	1.31	197 門窗設備	0.10	103.65	0.55
△ 17 香腸	0.12	106.13	1.28	◎ 11 豬肉	0.89	104.70	0.51
292 教科書	0.32	106.70	1.28	◎ 93 豆類製品	0.18	106.06	0.51
353 鐘、錶	0.30	101.90	1.27	55 芋	0.01	79.11	0.50
265 汽車保養及修理	1.07	106.73	1.24	◎ 123 發酵乳及優格	0.11	106.27	0.50
◎ 159 中式餐廳料理	1.72	106.53	1.21	210 床(床墊)	0.24	104.00	0.50
281 感冒藥	0.03	104.04	1.19	◎ 6 麵包	0.49	110.95	0.46
◎ 156 中式米食	2.49	106.62	1.18	339 其他娛樂服務費(影碟租金、網咖費用等)	0.29	106.92	0.45
174 男上衣	0.33	96.49	1.17	277 醫療看護費	0.06	102.95	0.43

表14-6



四、3月CPI查價項目較上年同月變動率(%；105年=100；續2)：

查價項目	權數	指數	變動率	查價項目	權數	指數	變動率
196 學校住宿費	0.34	101.13	0.42	◎ 295 報紙	0.05	104.22	0.00
201 油漆工資	0.20	103.11	0.41	297 公立幼兒園學雜費	0.04	100.52	0.00
305 安親課輔費	0.58	101.83	0.40	301 公立高中高職學雜費	0.07	105.66	0.00
◎ 275 其他自付費(處方藥品自付費、手術費及檢驗費等)	0.39	102.19	0.37	△ 335 有線電視租用費	0.36	99.43	0.00
338 運動費用	0.28	101.97	0.37	360 其他理容服務費(做臉、塑身等)	0.28	105.21	0.00
356 保母費	0.38	92.01	0.35	362 婚喪喜慶費用	0.66	101.47	0.00
△ 4 速食麵	0.08	103.21	0.33	363 土地代書費	0.14	100.81	0.00
302 私立高中高職學雜費	0.18	101.55	0.32	173 男外套	0.21	102.83	-0.01
367 考試報名費	0.04	101.24	0.32	365 人身保險	4.75	99.84	-0.02
◎ 169 餅乾	0.24	99.35	0.31	282 胃腸藥	0.04	108.86	-0.06
316 家用音響產品及影碟機	0.12	104.75	0.31	181 女褲(裙)	0.53	87.92	-0.07
△ 152 其他調理食品(雞塊、調理包等)	0.09	100.37	0.30	△ 90 海帶、紫菜	0.04	102.38	-0.13
138 茶葉(粉、包、精)	0.20	103.44	0.28	285 燕窩、雞精	0.11	101.36	-0.14
306 國中課業補習費	0.62	102.40	0.28	186 童褲(裙)	0.05	88.80	-0.21
◎ 145 其他包裝飲料(豆類、雜糧飲料等)	0.10	105.82	0.26	△ 33 鱸魚	0.04	98.59	-0.22
359 染、燙髮	0.33	104.88	0.26	311 電腦	1.00	96.91	-0.26
252 客運汽車票	0.11	118.53	0.25	◎ 5 麵條	0.08	102.08	-0.34
164 學生營養午餐	0.13	104.13	0.24	◎ 161 在外點用之咖啡、飲料	0.67	105.24	-0.34
250 其他油料(潤滑油、機油等)	0.05	101.51	0.24	226 茶具	0.06	101.59	-0.37
326 其他娛樂用品及設備(影音碟片、望遠鏡、棋牌具等)	0.20	104.18	0.24	319 數位照相機及攝影機	0.12	95.14	-0.37
354 皮包及行李箱	0.80	98.69	0.21	219 熱水器	0.07	99.79	-0.39
△ 345 衛生紙、面紙及紙巾	0.37	113.30	0.20	241 汽車	2.90	98.84	-0.55
300 國中學雜費	0.06	100.97	0.19	127 其他食用油(橄欖油、葵花籽油、葡萄籽油等)	0.16	104.99	-0.56
303 公立大專學雜費	0.25	100.35	0.18	12 豬內臟	0.03	98.53	-0.63
◎ 170 糕餅點心	0.28	105.79	0.17	△ 80 茄子	0.02	75.05	-0.65
183 其他女衣著(睡衣、孕婦裝、泳衣、襪子等)	0.15	94.55	0.16	324 鮮花	0.11	95.21	-0.66
198 衛浴器材	0.05	103.14	0.15	242 機車	0.73	98.72	-0.80
133 米酒	0.03	100.69	0.14	△ 130 糖	0.03	110.99	-0.81
199 塗料	0.02	101.56	0.10	△ 278 其他醫療費(民俗及美容醫療等健保不給付之醫療項目)	0.12	100.03	-0.81
△ 238 家庭用水	0.22	101.00	0.10	245 其他通訊設備(電話機、傳真機等)	0.09	99.68	-0.82
231 清潔用具	0.11	105.20	0.08	△ 240 垃圾清潔費	0.06	99.17	-0.83
△ 134 啤酒	0.25	103.15	0.07	213 其他家具(梳粧台、嬰兒床、整理箱等)	0.08	103.96	-0.97
299 小學學雜費	0.03	100.83	0.07	263 汽、機車輪胎	0.14	95.05	-1.03
304 私立大專學雜費	0.78	100.01	0.07	42 小魚乾	0.06	104.26	-1.08
58 蘆筍	0.01	95.50	0.06	16 其他家禽(新鮮鴨肉、鵝肉等)	0.03	98.78	-1.11
234 住宅管理費	0.83	101.06	0.06	227 照明燈管及燈泡	0.04	96.92	-1.11
288 一般眼鏡	0.30	96.65	0.06	287 其他保健食品(卵磷脂、親精、酵母粉等)	0.64	99.80	-1.11
329 電影票	0.09	101.99	0.06	△ 358 洗、剪髮	0.38	104.58	-1.11
135 高粱酒	0.11	101.80	0.01	△ 144 礦泉水	0.04	94.34	-1.14
△ 340 香菸	1.82	136.60	0.01	222 飲用水設備	0.08	99.92	-1.15
202 水電工工資	0.34	103.58	0.00	◎ 1 米	0.36	99.27	-1.16
221 瓦斯爐、排油煙機	0.05	101.62	0.00	334 國內旅遊團費	0.59	100.48	-1.30
△ 239 家庭用電	1.16	92.39	0.00	23 鯧魚	0.08	102.75	-1.31
△ 251 公共汽車票	0.18	99.53	0.00	△ 27 虱目魚	0.06	101.23	-1.32
258 郵資	0.02	144.28	0.00	◎ 115 蘋果	0.13	89.46	-1.32
◎ 261 固網電話費	0.26	100.17	0.00	31 黃花魚	0.02	97.28	-1.34
262 其他電訊服務費(電話裝置費、網路資訊網路設定費等)	0.01	100.00	0.00	194 其他配件(帽子、皮帶等)	0.19	101.06	-1.34
266 機(自行)車修理費	0.32	103.78	0.00	312 其他電腦設備及軟體	0.34	99.38	-1.42
269 車輛檢驗費	0.04	100.00	0.00	355 其他個人隨身用品(太陽眼鏡、傘等)	0.40	101.80	-1.42
◎ 273 門診基本部分負擔	0.35	104.59	0.00	366 產物保險	0.18	91.67	-1.44

表14-7

四、3月CPI查價項目較上年同月變動率(%；105年=100；續完)：

查價項目	權數	指數	變動率	查價項目	權數	指數	變動率
268 車輛通行費	0.15	96.92	-1.45	331 旅館住宿費	1.05	83.72	-12.36
89 乾香菇	0.10	102.02	-1.50	△ 236 天然瓦斯	0.14	108.64	-12.58
208 沙發	0.15	98.84	-1.61	△ 68 芥藍菜	0.01	76.35	-12.92
143 運動及機能性飲料	0.03	100.98	-1.62	△ 248 98無鉛汽油	0.26	98.67	-15.89
189 男鞋	0.37	100.37	-1.64	◎ 20 雞蛋	0.22	99.10	-16.42
228 燈具、燈飾	0.04	97.94	-1.69	◎ 64 空心菜	0.01	79.22	-16.92
291 其他醫療保健用品(耳溫槍、眼鏡清潔劑等)	0.27	101.18	-1.70	◎ 247 95無鉛汽油	2.03	98.83	-17.08
△ 140 包裝咖啡飲料	0.04	108.18	-1.81	◎ 246 92無鉛汽油	0.42	98.80	-18.06
△ 40 其他魚類(紅目鱧、草魚、旗魚等)	0.08	106.30	-1.83	◎ 66 菠菱菜	0.03	47.49	-20.77
◎ 67 萵苣菜	0.04	78.95	-1.97	△ 62 包心白菜	0.05	61.53	-21.21
216 洗衣及乾衣設備	0.12	100.01	-2.00	◎ 61 小白菜	0.02	69.98	-21.81
190 女鞋	0.50	105.01	-2.09	◎ 63 青江白菜	0.02	68.67	-24.65
289 隱形眼鏡	0.06	96.71	-2.09	249 柴油	0.09	98.04	-24.67
△ 259 網際網路費	0.58	90.11	-2.10	說明：1. 油料費、燃氣及蔬菜價格下跌；通訊費及旅館住宿費調降；水果、成衣及個人隨身用品價格上漲。 2. 未列示火龍果、櫻桃、荔枝、芒果及柿子5項本月非屬產季水果。 3. ◎為每月至少購買1次；△為每季(不含每月)至少購買1次；無符號為每季購買不到1次。			
364 金融服務支出	0.09	97.86	-2.14				
43 魚貝罐頭	0.04	100.27	-2.27				
△ 52 青蒜	0.03	61.83	-2.40				
310 其他補習費	0.11	102.15	-2.44				
△ 59 其他莖菜(大心菜、球莖甘藍、芽菜類等)	0.03	84.09	-2.56				
◎ 70 甘薯葉	0.02	76.40	-2.60				
256 機票	1.37	99.73	-2.64				
223 其他家庭耐久設備(熨斗、烘碗機等)	0.29	100.53	-2.71				
349 衛生棉	0.08	99.52	-2.74				
317 電視機	0.42	78.96	-3.12				
△ 139 碳酸飲料	0.06	100.55	-3.23				
206 毛巾	0.06	96.68	-3.28				
191 童鞋	0.16	97.28	-3.37				
△ 129 醬油	0.06	107.00	-3.56				
△ 350 洗髮精、潤絲精	0.34	100.00	-3.57				
28 石斑魚	0.04	102.06	-3.65				
△ 84 敏豆	0.03	81.13	-3.68				
◎ 85 綠花椰菜	0.06	82.12	-4.13				
214 冷暖氣設備	0.26	94.26	-4.61				
△ 56 薑	0.02	99.24	-4.69				
217 電冰箱	0.13	96.23	-5.04				
◎ 103 柳丁	0.05	80.50	-5.53				
△ 348 牙膏、牙粉	0.12	96.62	-5.71				
△ 83 豌豆	0.02	85.15	-5.83				
◎ 75 小黃瓜	0.03	77.18	-6.07				
244 行動電話	0.50	77.86	-6.07				
215 空氣淨化及除濕設備	0.13	96.06	-6.66				
△ 69 莧菜	0.00	87.04	-6.69				
◎ 260 行動通訊費	1.50	85.35	-7.88				
184 嬰兒衣著	0.03	89.89	-7.98				
◎ 72 其他葉菜(芥菜、茼蒿、油菜等)	0.04	76.66	-8.26				
△ 82 甜椒(含青椒)	0.03	66.31	-9.05				
◎ 60 甘藍菜(高麗菜)	0.13	62.37	-10.17				
△ 73 白花椰菜	0.06	62.28	-10.23				
△ 65 芹菜	0.03	73.52	-10.73				
237 桶裝瓦斯	0.29	108.92	-10.83				

五、 1-3月CPI查價項目較上年同期變動率(%；105年=100)：

查價項目	權數	指數	變動率	查價項目	權數	指數	變動率
△ 53 蒜頭	0.02	98.35	38.46	187 兒童內衣褲及其他內衣(褲)、泳衣(褲)等	0.04	99.71	4.29
△ 81 番茄	0.05	63.72	37.06	△ 271 醫院掛號費	0.16	112.57	4.12
◎ 51 蔥	0.04	87.81	35.82	△ 84 敏豆	0.03	84.56	4.10
△ 78 苦瓜	0.02	94.80	34.95	322 電子遊樂器軟硬體設備及配件	0.05	101.49	4.00
△ 77 絲瓜	0.02	99.40	33.42	△ 94 其他加工蔬菜(熟筍、鹹菜、蘿蔔乾等)	0.08	105.19	3.99
◎ 118 其他水果(榴槤、百香果、椰子、柚子等)	0.02	101.20	23.40	14 其他家畜(羊肉)	0.04	112.28	3.97
◎ 95 棗子	0.19	112.28	20.55	△ 68 芥藍菜	0.01	83.03	3.97
◎ 46 蘿蔔	0.06	74.87	20.54	332 遊樂場入場費	0.19	98.19	3.97
◎ 88 其他蔬菜(菜豆、南瓜、辣椒等)	0.03	94.81	20.12	◎ 66 菠菱菜	0.03	56.36	3.79
△ 52 青蒜	0.03	69.99	18.89	24 白帶魚	0.04	109.28	3.66
79 扁蒲	0.00	91.24	16.65	185 童上衣	0.14	100.02	3.66
△ 74 大黃瓜	0.02	94.82	14.54	205 枕頭、被胎	0.17	101.17	3.60
◎ 107 梨子	0.06	99.10	14.26	△ 45 其他加工水產品(鹹魚、魚鬆、魷魚乾等)	0.14	115.94	3.56
△ 111 葡萄	0.08	97.92	13.44	△ 255 捷運車票	0.19	93.46	3.52
△ 109 蓮霧	0.19	102.09	12.29	209 櫥櫃	0.19	106.25	3.50
△ 113 香瓜	0.00	98.78	12.24	◎ 64 空心菜	0.01	90.61	3.38
△ 97 小番茄	0.14	66.18	11.79	274 病房自付費	0.21	109.88	3.37
△ 116 桃子	0.03	119.53	11.79	138 茶葉(粉、包、精)	0.20	104.43	3.29
◎ 100 香蕉	0.08	69.29	11.65	126 沙拉油、調理油	0.05	104.28	3.25
352 金飾及珠寶	0.71	111.08	11.34	◎ 85 綠花椰菜	0.06	85.24	3.17
◎ 108 番石榴	0.13	92.86	11.30	◎ 272 診所掛號費	0.27	118.97	3.17
◎ 101 鳳梨	0.07	90.23	10.79	△ 69 莧菜	0.00	90.13	3.12
◎ 112 西瓜	0.04	87.16	10.74	2 糯米	0.02	95.41	2.90
◎ 67 萵苣菜	0.04	85.27	10.64	178 女洋裝	0.16	85.93	2.89
◎ 60 甘藍菜(高麗菜)	0.13	67.40	10.40	182 女用內衣褲	0.31	102.89	2.85
△ 71 韭菜(花)	0.02	99.14	10.35	41 其他貝類及水產品(海參、蜆、海瓜子等)	0.05	115.47	2.82
◎ 75 小黃瓜	0.03	82.93	9.55	△ 253 計程車資	0.28	105.47	2.82
341 檳榔	0.21	112.17	9.32	146 其他沖泡飲料材料(參芽飲品、可可、薏仁粉等)	0.07	102.98	2.77
◎ 105 木瓜	0.09	90.01	9.26	175 男褲	0.31	102.03	2.77
◎ 48 其他根菜(甘薯、山藥等)	0.04	98.79	9.02	△ 351 其他美容及衛生用品(牙刷、牙線及化妝棉等)	0.20	100.34	2.75
△ 76 冬瓜	0.01	90.58	8.92	308 語言學習費	0.21	107.29	2.72
◎ 102 柑橘	0.30	87.36	8.85	172 男西裝	0.04	102.25	2.69
△ 80 茄子	0.02	77.15	8.80	△ 267 停車費	0.47	106.17	2.68
114 哈密瓜	0.08	111.98	8.15	264 汽、機車零配件(不含輪胎)	0.14	102.40	2.66
◎ 104 奇異果	0.04	102.47	7.53	△ 83 豌豆	0.03	90.16	2.65
◎ 70 甘薯葉	0.02	79.58	6.73	△ 92 乾豆(花生、紅豆、綠豆等)	0.07	100.47	2.64
△ 82 甜椒(含青椒)	0.03	68.97	6.72	39 蚵(牡蠣)	0.03	108.44	2.61
△ 49 馬鈴薯	0.01	95.20	6.46	◎ 153 中式早點	0.68	106.45	2.60
△ 29 秋刀魚	0.03	111.04	6.20	204 床包(罩)組、毯子及涼被	0.19	104.18	2.59
△ 180 女上衣	0.64	91.99	6.14	368 其他費用(複印費、刻印費等)	0.32	106.70	2.52
△ 57 茭白筍	0.01	103.65	5.97	128 鹽、甘味調味料	0.02	103.41	2.49
◎ 30 鮭魚	0.08	107.51	5.88	309 電腦學習費	0.03	102.50	2.48
35 新鮮小卷	0.05	121.46	5.53	337 視唱中心費用	0.10	108.80	2.40
179 女外套	0.43	94.28	5.28	344 美容(髮)器材	0.07	95.30	2.37
◎ 72 其他葉菜(芥菜、茼蒿、油菜等)	0.05	80.10	5.01	321 玩具	0.25	99.93	2.33
◎ 38 蛤蜊	0.07	150.17	4.92	◎ 137 包裝茶飲料	0.18	108.34	2.27
◎ 86 玉米	0.04	88.24	4.76	◎ 151 熟食肉類	0.23	106.67	2.24
298 私立幼兒園學雜費	0.41	108.01	4.64	211 桌椅	0.14	104.63	2.24
225 鍋具	0.11	102.43	4.58	307 高中以上課業補習費	0.41	107.96	2.20
324 鮮花	0.11	102.07	4.41	△ 34 肉魚	0.03	114.30	2.18

表14-9

五、 1-3月CPI查價項目較上年同期變動率(%；105年=100；續1)：

查價項目	權數	指數	變動率	查價項目	權數	指數	變動率
183 其他女衣著(睡衣、孕婦裝、泳衣、襪子等)	0.15	97.49	2.18	296 期刊	0.04	102.86	1.38
◎ 50 洋蔥	0.02	93.41	2.15	◎ 123 發酵乳及優格	0.11	105.81	1.37
207 其他家用紡織品(窗簾布、椅墊、桌巾等)	0.15	107.86	2.14	◎ 159 中式餐廳料理	1.72	106.52	1.36
△ 142 果蔬汁	0.08	103.58	2.13	◎ 148 麵類調理食品	0.20	103.76	1.35
293 考試用書及參考書	0.10	103.07	2.13	◎ 156 中式米食	2.49	106.60	1.35
235 其他家庭管理費用(洗水塔、家電維修費、開(配)鎖費等)	0.06	104.09	2.11	283 外用藥	0.12	111.73	1.35
320 運動用具	0.23	104.19	2.10	265 汽車保養及修理	1.07	106.83	1.34
22 嘉臘魚、赤鯨	0.02	119.58	2.08	292 教科書	0.32	106.54	1.33
◎ 44 魚漿製品	0.21	109.07	2.08	△ 347 沐浴用品	0.22	104.79	1.33
323 寵物及其必需品(含設備)	0.37	104.50	2.08	96 釋迦	0.04	102.08	1.32
313 消耗性電腦器材	0.03	109.51	2.07	336 相片沖洗及照像費	0.03	104.47	1.31
353 鐘、錶	0.30	101.84	2.07	281 感冒藥	0.03	104.04	1.29
327 音樂學習費	0.29	105.85	2.01	△ 165 冰品	0.07	105.08	1.28
△ 124 其他乳製品(調味乳、鮮奶油、乾酪等)	0.10	104.48	2.00	257 其他運費(宅急便、一般貨運、機車托運等)	0.21	104.77	1.25
△ 21 其他蛋類(皮蛋、鹹鴨蛋等)	0.05	103.03	1.98	55 芋	0.02	79.46	1.22
◎ 155 西式速食	0.29	108.56	1.96	◎ 160 中式以外料理	0.82	105.83	1.22
188 學生制服	0.09	105.49	1.95	◎ 93 豆類製品	0.18	106.31	1.21
◎ 162 其他家外食物(鹽酥雞、蚵仔麵線、臭豆腐等)	0.55	108.16	1.92	231 清潔用具	0.11	104.23	1.17
△ 166 甜品	0.04	104.67	1.92	◎ 157 中式麵食	1.25	106.28	1.16
△ 229 衣服清潔劑	0.32	100.75	1.92	193 其他衣著服務(男、女裝定製工資、衣著修補費等)	0.04	111.27	1.13
△ 158 火鍋	0.39	110.40	1.89	△ 13 牛肉、牛內臟	0.37	105.48	1.12
149 肉鬆	0.05	105.04	1.88	◎ 170 糕餅點心	0.28	106.01	1.10
220 烹飪小家電	0.05	97.37	1.86	19 其他肉類製品(火腿、臘肉、肉類罐頭等)	0.05	108.38	1.09
△ 32 鱈魚	0.10	108.28	1.81	119 蜜餞	0.03	119.85	1.06
36 烏賊	0.04	116.32	1.80	◎ 169 餅乾	0.24	99.85	1.04
△ 7 蛋糕	0.25	104.78	1.76	195 住宅租金	13.99	103.46	1.04
△ 168 糖果	0.05	109.42	1.71	△ 348 牙膏、牙粉	0.12	98.58	0.98
252 客運汽車票	0.11	119.12	1.71	150 肉乾	0.06	105.61	0.97
314 紙製品	0.04	104.73	1.70	294 一般書籍	0.12	101.52	0.97
342 彩粧及香水	0.26	100.51	1.67	◎ 6 麵包	0.49	110.45	0.96
△ 167 巧克力	0.04	102.06	1.65	194 其他配件(帽子、皮帶等)	0.19	101.71	0.96
120 其他加工水果(葡萄乾、水果罐頭等)	0.03	106.86	1.64	279 中藥材	0.24	101.37	0.96
276 假牙及矯正費	0.59	103.69	1.64	3 米粉、粿條及其他米類製品	0.03	105.14	0.94
286 其他藥品(止痛藥、避孕藥等)	0.08	104.17	1.64	△ 144 礦泉水	0.04	96.21	0.90
343 保養品	0.93	103.24	1.64	266 機(自行)車修理費	0.32	103.78	0.90
8 麥片(粉)	0.04	102.89	1.62	△ 361 婚喪喜慶用品	0.29	104.19	0.88
◎ 147 米類調理食品	0.16	105.12	1.62	△ 132 其他調味品(調味醬、醋、高湯罐頭等)	0.12	105.22	0.87
176 男用內衣褲	0.10	98.95	1.57	359 染、燙髮	0.33	104.47	0.87
284 維他命	0.24	102.69	1.56	177 其他男衣著(襪子、泳褲、睡衣等)	0.05	95.65	0.86
318 樂器	0.14	101.16	1.56	243 自行車	0.03	103.52	0.83
◎ 121 鮮奶	0.42	114.70	1.54	135 高粱酒	0.11	101.90	0.76
◎ 154 西式早點	0.64	105.40	1.51	203 其他工資(水泥工資、木工工資等)	0.36	102.03	0.75
△ 37 蝦蟹類	0.19	111.53	1.50	328 其他技藝學習費(舞蹈、繪畫等)	0.36	101.53	0.73
333 國外旅遊團費	1.90	104.55	1.49	174 男上衣	0.33	97.85	0.71
◎ 171 其他休閒食品(洋芋片、口香糖、瓜子等)	0.23	105.43	1.48	326 其他娛樂用品及設備(影音碟片、望遠鏡、棋牌具等)	0.20	104.34	0.71
◎ 232 其他家用品(保鮮膜、菜刀、殺蟲劑等)	0.51	104.10	1.45	163 幼兒園點心費	0.15	102.04	0.68
◎ 87 菇類	0.08	100.43	1.43	277 醫療看護費	0.06	104.55	0.68
212 家用裝飾品	0.02	99.04	1.39	△ 54 竹筍	0.01	99.46	0.67
334 國內旅遊團費	0.59	104.05	1.39	◎ 161 在外點用之咖啡、飲料	0.67	105.81	0.67
224 餐具	0.04	99.12	1.38	△ 10 其他穀類及其製品(芝麻、麵筋、水餃皮等)	0.08	105.00	0.66

表14-10

五、 1-3月CPI查價項目較上年同期變動率(%；105年=100；續2)：

查價項目	權數	指數	變動率	查價項目	權數	指數	變動率
197 門窗設備	0.10	103.72	0.62	202 水電工工資	0.34	103.58	0.08
325 盆栽及園藝用品	0.10	105.56	0.62	◎ 261 固網電話費	0.26	99.50	0.08
210 床(床墊)	0.24	103.71	0.60	346 紙尿布(褲)	0.16	103.67	0.08
△ 254 火車票	0.48	101.36	0.60	299 小學學雜費	0.03	100.83	0.07
◎ 11 豬肉	0.89	105.20	0.59	304 私立大專學雜費	0.78	100.01	0.07
136 其他酒	0.26	102.50	0.57	234 住宅管理費	0.83	101.47	0.06
280 中式成藥及方劑	0.12	100.00	0.57	356 保母費	0.38	113.21	0.04
△ 152 其他調理食品(雞塊、調理包等)	0.09	100.43	0.56	△ 340 香菸	1.82	136.60	0.01
199 塗料	0.02	101.52	0.55	△ 239 家庭用電	1.16	92.39	0.00
◎ 145 其他包裝飲料(豆類、雜糧飲料等)	0.10	105.64	0.54	△ 251 公共汽車票	0.18	99.53	0.00
△ 18 貢丸	0.06	105.32	0.52	258 郵資	0.02	144.28	0.00
305 安親課輔費	0.58	101.83	0.52	262 其他電訊服務費(電話裝置費、網路資訊網路設定費等)	0.01	100.00	0.00
△ 59 其他筍菜(大心菜、球莖甘藍、芽菜類等)	0.04	81.71	0.50	269 車輛檢驗費	0.04	100.00	0.00
141 咖啡包(粉、豆)	0.14	102.97	0.47	◎ 273 門診基本部分負擔	0.35	104.59	0.00
192 洗衣(鞋)工資	0.08	106.32	0.45	287 其他保健食品(卵磷脂、規精、酵母粉等)	0.64	100.04	0.00
339 其他娛樂服務費(影碟租金、網咖費用等)	0.29	106.92	0.45	◎ 295 報紙	0.05	104.22	0.00
233 家事服務費	0.20	107.78	0.42	301 公立高中高職學雜費	0.07	105.66	0.00
196 學校住宿費	0.34	101.12	0.41	△ 335 有線電視租用費	0.36	99.43	0.00
201 油漆工資	0.20	103.11	0.41	362 婚喪喜慶費用	0.66	101.47	0.00
91 蔬菜罐頭	0.04	104.24	0.40	△ 73 白花椰菜	0.06	66.08	-0.02
290 復健器具	0.07	101.26	0.40	221 瓦斯爐、排油煙機	0.05	101.33	-0.02
338 運動費用	0.28	101.75	0.40	△ 90 海帶、紫菜	0.04	102.11	-0.03
△ 315 其他文具(筆、釘書機等)	0.10	101.78	0.39	282 胃腸藥	0.04	108.77	-0.03
◎ 275 其他自付費(處方藥品自付費、手術費及檢驗費等)	0.39	102.17	0.37	△ 358 洗、剪髮	0.38	107.12	-0.03
363 土地代書費	0.14	100.81	0.37	365 人身保險	4.75	99.83	-0.03
133 米酒	0.03	100.70	0.36	200 其他維修材料(延長線、室內裝潢、地板鋪設材料等)	0.07	101.72	-0.04
330 藝文休閒活動及運動競賽入場券	0.07	105.34	0.33	125 麻油、香油	0.04	107.03	-0.05
245 其他通訊設備(電話機、傳真機等)	0.09	100.01	0.32	268 車輛通行費	0.15	98.57	-0.06
367 考試報名費	0.04	101.24	0.32	311 電腦	1.00	97.21	-0.09
302 私立高中高職學雜費	0.18	101.54	0.31	25 土魷、馬加魚	0.04	117.27	-0.14
9 麵粉、調製麵粉	0.01	104.43	0.30	219 熱水器	0.07	99.81	-0.18
198 衛浴器材	0.05	103.25	0.30	241 汽車	2.90	98.65	-0.23
218 電扇	0.03	103.18	0.29	◎ 1 米	0.36	98.98	-0.24
222 飲用水設備	0.08	99.79	0.29	189 男鞋	0.37	100.33	-0.27
164 學生營養午餐	0.13	104.13	0.24	△ 33 鱸魚	0.04	98.67	-0.33
◎ 47 胡蘿蔔	0.03	68.82	0.22	316 家用音響產品及影碟機	0.12	103.41	-0.34
122 奶粉	0.25	101.95	0.22	42 小魚乾	0.06	104.36	-0.35
319 數位照相機及攝影機	0.12	94.86	0.22	288 一般眼鏡	0.30	96.49	-0.37
357 其他個人照顧服務(不含醫療看護)	0.93	110.35	0.22	227 照明燈管及燈泡	0.04	96.65	-0.38
250 其他油料(潤滑油、機油等)	0.05	101.47	0.20	354 皮包及行李箱	0.80	97.79	-0.38
300 國中學雜費	0.06	100.97	0.19	213 其他家具(梳粧台、嬰兒床、整理箱等)	0.08	103.67	-0.41
58 蘆筍	0.01	100.49	0.18	◎ 26 吳郭魚	0.08	100.75	-0.42
303 公立大專學雜費	0.25	100.35	0.18	△ 4 速食麵	0.08	102.61	-0.49
297 公立幼兒園學雜費	0.04	100.52	0.17	△ 17 香腸	0.12	105.23	-0.49
306 國中課業補習費	0.62	102.27	0.16	◎ 15 雞肉	0.86	102.87	-0.54
360 其他美容服務費(做臉、塑身等)	0.28	105.37	0.15	143 運動及機能性飲料	0.03	99.27	-0.54
329 電影票	0.09	101.97	0.12	270 其他(拋鋤拖吊費、租車費、駕照費等)	0.15	99.59	-0.56
131 蜂蜜、果醬	0.02	102.89	0.11	173 男外套	0.21	103.47	-0.61
◎ 5 麵條	0.08	101.77	0.10	230 廚廁清潔劑	0.12	95.01	-0.68
△ 238 家庭用水	0.22	101.00	0.10	△ 278 其他醫療費(民俗及美容醫療等健保不給付之醫療項目)	0.12	99.81	-0.75

表14-11

五、 1-3月CPI查價項目較上年同期變動率(%；105年=100；續完)：

查價項目	權數	指數	變動率	查價項目	權數	指數	變動率
12 豬內臟	0.03	98.54	-0.81	△ 56 薑	0.02	101.40	-5.09
△ 240 垃圾清潔費	0.06	99.17	-0.83	◎ 246 92無鉛汽油	0.42	112.30	-5.30
16 其他家禽(新鮮鴨肉、鵝肉等)	0.03	99.10	-0.93	237 桶裝瓦斯	0.29	111.47	-5.61
△ 345 衛生紙、面紙及紙巾	0.37	111.44	-0.94	215 空氣淨化及除濕設備	0.13	95.61	-5.64
127 其他食用油(橄欖油、葵花籽油、葡萄籽油等)	0.16	104.53	-0.99	244 行動電話	0.50	77.41	-6.18
349 衛生棉	0.08	98.41	-1.08	331 旅館住宿費	1.05	91.14	-6.53
242 機車	0.73	98.53	-1.12	217 電冰箱	0.13	94.36	-6.84
△ 134 啤酒	0.25	101.19	-1.13	◎ 260 行動通訊費	1.50	85.34	-7.74
43 魚貝罐頭	0.04	100.32	-1.18	△ 62 包心白菜	0.06	66.43	-8.17
190 女鞋	0.50	106.01	-1.20	184 嬰兒衣著	0.03	90.11	-8.59
263 汽、機車輪胎	0.14	94.78	-1.21	249 柴油	0.09	114.62	-8.80
228 燈具、燈飾	0.04	98.09	-1.23	△ 236 天然瓦斯	0.14	108.64	-11.49
366 產物保險	0.18	91.85	-1.33	◎ 20 雞蛋	0.22	95.30	-19.88
312 其他電腦設備及軟體	0.34	99.40	-1.37	說明：1. 未列示火龍果、櫻桃、荔枝、芒果及柿子5項本月非屬產季水果。 2. ◎為每月至少購買1次；△為每季(不含每月)至少購買1次；無符號為每季購買不到1次。			
226 茶具	0.06	101.71	-1.39				
△ 130 糖	0.03	110.53	-1.46				
223 其他家庭耐久設備(熨斗、烘碗機等)	0.29	101.57	-1.50				
285 燕窩、雞精	0.11	100.74	-1.50				
△ 350 洗髮精、潤絲精	0.34	101.71	-1.51				
89 乾香菇	0.10	101.26	-1.52				
191 童鞋	0.16	97.72	-1.54				
291 其他醫療保健用品(耳溫槍、眼鏡清潔劑等)	0.27	101.10	-1.59				
206 毛巾	0.06	97.69	-1.71				
◎ 61 小白菜	0.02	78.93	-1.77				
31 黃花魚	0.02	99.03	-1.83				
216 洗衣及乾衣設備	0.12	99.49	-1.92				
355 其他個人隨身用品(太陽眼鏡、傘等)	0.40	102.01	-1.94				
181 女褲(裙)	0.53	88.66	-2.03				
186 童褲(裙)	0.05	90.41	-2.07				
289 隱形眼鏡	0.06	96.71	-2.09				
△ 259 網際網路費	0.58	90.11	-2.10				
208 沙發	0.15	98.31	-2.11				
◎ 63 青江白菜	0.02	78.27	-2.13				
364 金融服務支出	0.09	97.86	-2.14				
310 其他補習費	0.11	102.27	-2.19				
23 鯧魚	0.08	108.86	-2.33				
317 電視機	0.42	78.83	-2.45				
◎ 115 蘋果	0.14	90.79	-2.48				
△ 129 醬油	0.06	106.78	-2.76				
△ 27 虱目魚	0.06	98.74	-2.95				
△ 140 包裝咖啡飲料	0.04	105.83	-3.05				
◎ 103 柳丁	0.06	77.41	-3.24				
△ 139 碳酸飲料	0.06	98.41	-3.25				
△ 40 其他魚類(紅目鱧、草魚、旗魚等)	0.08	106.20	-3.36				
256 機票	1.37	101.23	-3.62				
214 冷暖氣設備	0.26	95.00	-3.89				
28 石斑魚	0.04	105.50	-4.08				
△ 65 芹菜	0.03	75.67	-4.58				
△ 248 98無鉛汽油	0.26	110.22	-4.65				
◎ 247 95無鉛汽油	2.03	111.47	-4.96				

表14-12