

行政院主計總處

公務預算處、基金預算處

台北市忠孝東路1段1號 電話：(02) 3356-6500

綜合規劃處、會計決算處、綜合統計處、國勢普查處、主計資訊處

台北市廣州街2號 電話：(02) 2380-3400

網址：<https://www.dgbas.gov.tw>

傳真：(02) 2380-3465

中華民國109年5月6日下午4時發布，並透過網際網路同步發送

主辦單位：綜合統計處

新聞聯繫人：物價統計科 曹志弘科長

電話：(02)2380-3449

109年4月份物價變動概況

壹、物價變動提要

- 一、4月份消費者物價總指數(CPI)，較上月跌0.20%，經調整季節變動因素後跌0.72%；較上年同月跌0.97%，1-4月平均，較上年同期漲0.17%。
- 二、4月份躉售物價總指數(WPI)，較上月跌3.15%，經調整季節變動因素後跌3.23%；較上年同月跌10.75%，1-4月平均，較上年同期跌6.51%。

物價指數年增率

單位：%

指數時間	消費者物價指數				躉售物價指數							
	不含食物	不含蔬果及能源 (核心CPI)	服務類		內銷品				出口			
					國產內銷	進口		新台幣計價	美元計價	新台幣計價	美元計價	
102年	0.79	0.60	0.66	0.75	-2.43	-2.67	-0.71	-4.45	-4.81	-2.06	-2.43	
103年	1.20	0.31	1.27	1.16	-0.56	-0.95	0.28	-2.09	-4.04	0.10	-1.91	
104年	-0.30	-1.55	0.78	0.96	-8.85	-11.30	-9.55	-12.94	-16.85	-4.67	-8.96	
105年	1.39	-0.07	0.84	0.79	-2.98	-3.15	-3.22	-3.08	-4.69	-2.70	-4.32	
106年	0.62	1.02	1.04	1.01	0.90	2.39	3.44	1.36	7.41	-1.46	4.47	
107年	1.35	1.42	1.21	0.92	3.63	4.99	3.73	6.13	7.11	1.45	2.42	
108年	0.56	0.15	0.49	0.68	-2.26	-1.91	-2.40	-1.47	-3.89	-2.82	-5.23	
第2季	0.81	0.32	0.56	0.86	-0.58	-0.12	-1.16	0.79	-3.59	-1.33	-5.62	
第3季	0.41	-0.08	0.41	0.53	-4.01	-3.88	-3.94	-3.82	-5.46	-4.22	-5.86	
第4季	0.70	0.24	0.58	0.70	-4.99	-4.41	-3.88	-4.87	-3.71	-5.94	-4.80	
109年												
第1季	0.54	0.10	0.43	0.37	-5.09	-4.97	-3.92	-5.89	-3.62	-5.26	-2.98	
1月	1.86	1.65	1.34	1.99	-3.32	-2.53	-2.12	-2.90	-0.24	-4.57	-1.96	
2月	-0.21	-0.82	-0.37	-1.07	-4.48	-4.32	-3.53	-5.02	-2.94	-4.75	-2.67	
3月	-0.03	-0.55	0.32	0.22	-7.43	-8.04	-6.09	-9.72	-7.65	-6.47	-4.33	
4月	-0.97	-1.65	0.05	-0.34	-10.75	-12.14	-9.24	-14.66	-12.39	-8.47	-6.03	
1-4月	0.17	-0.35	0.34	0.19	-6.51	-6.78	-5.27	-8.11	-5.84	-6.07	-3.75	

說明：由於受查者延誤或更正報價，最近3個月資料均可能修正。

貳、物價變動詳情

一、消費者物價指數

(一) 4月 CPI 較上月跌0.20%：主因油料費及燃氣價格下跌，加以機票價格亦跌所致，惟春夏服飾新品上市價格上漲，抵銷部分跌幅。

1. 七大類中變動影響較大者如下：

(1) 交通及通訊類跌 3.62%：

主因油料費隨國際油價調降，下跌 18.97%，加以機票價格亦跌 3.99%所致。

(2) 居住類跌 0.20%：主因燃氣價格下跌 9.75%所致。

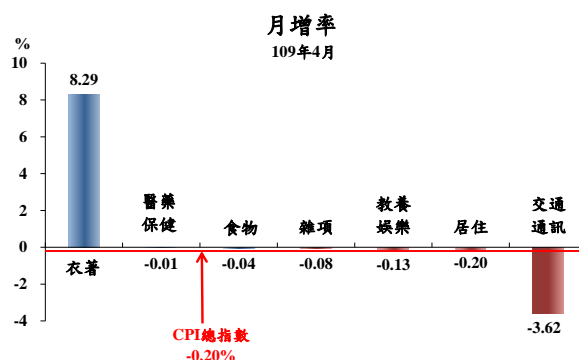
(3) 教養娛樂類跌 0.13%：受 COVID-19 (武漢肺炎) 疫情

影響，旅館住宿費因業者推出優惠方案，下跌 1.08%，國內旅遊團費亦下跌 0.32%等所致。

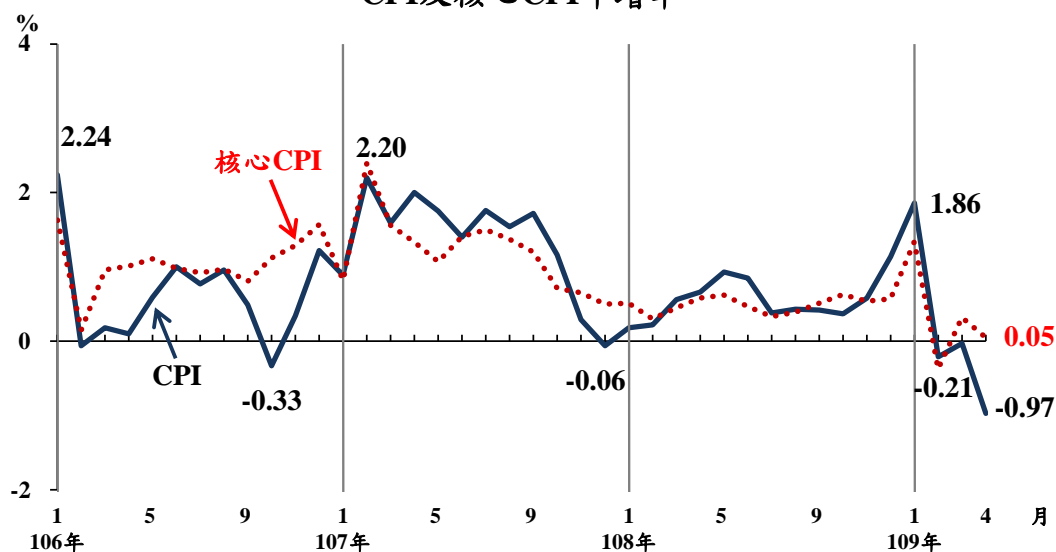
(4) 衣著類漲 8.29%：主因春夏新裝上市，成衣價格上漲 11.16%所致。

2. 368個查價項目群扣除5項本月非屬產季水果(棗子、火龍果、櫻桃、荔枝及柿子，本月權數為0)後，上漲者149項，權數合計26.0%，下跌者148項，權數合計35.1%，漲跌項目詳表14。

(二) 4月 CPI 較上年同月跌0.97%：主因油料費、燃氣及蔬菜價格下跌，加以通訊費及旅館住宿費調降所致，惟水果、成衣及個人隨身用品價格上漲，抵銷部分跌幅；若扣除蔬菜水果，跌1.09%，再剔除能源後之總指數(即核心CPI)，則漲0.05%。



CPI及核心CPI年增率



1. 七大類中變動影響較大者如下：

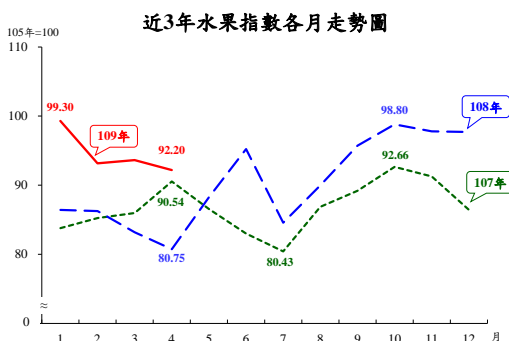
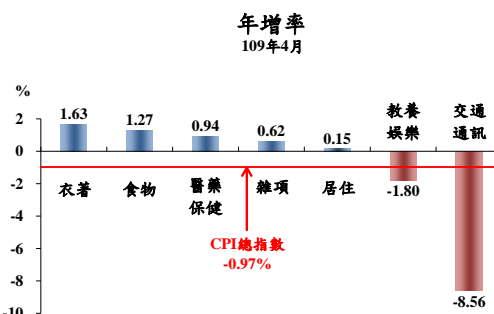
(1) 交通及通訊類跌 8.56%：主因油料費隨國際油價走勢，下跌 35.50%，加以通訊費及運輸費亦各跌 5.80%及 2.78%所致。

(2) 教養娛樂類跌 1.80%：受疫情影響，業者調降旅館住宿費及國內旅遊團費，分別下跌 15.44%及 4.60%所致。

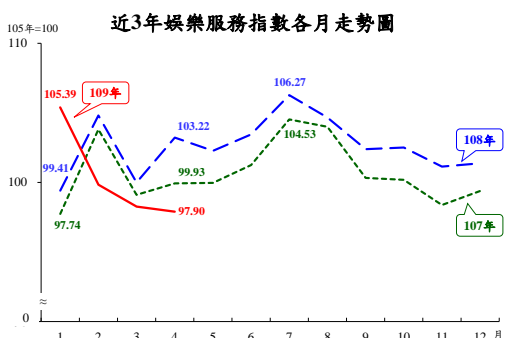
(3) 衣著類漲1.63%：主因部分春夏服飾優惠較上年減少，成衣價格上漲2.45%所致。

(4) 食物類漲1.27%：主因上年天候良好，比較基數較低，水果價格上漲14.18%，惟蔬菜及蛋類價格分別下跌13.63%及7.32%，抵銷部分漲幅。

(5) 雜項類漲0.62%：主因金飾及珠寶等個人隨身用品價格上漲所致。



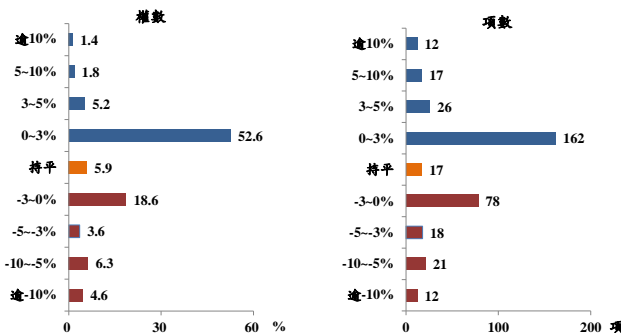
2. 按商品性質別觀察，商品類下跌 1.70%，其中非耐久性消費品(含食物及能源等)跌3.32%，半耐久性消費品漲1.12%，耐久性消費品亦漲 0.15%；另服務類下跌0.34%，其中娛樂服務跌5.15%，外食費漲 1.02%。



3. 按購買頻度別觀察，「每月」至少購買1次者跌3.75%(主受油料費及蔬菜影響)，「每季」至少購買1次者漲0.24%，「每季購買不到1次」者跌0.55%。

4. 368個查價項目群扣除5項本月非屬產季水果，上漲者217項，權數合計61.0%，下跌者129項，權數合計33.1%，漲跌項目詳表14。

查價項目漲跌分布圖(109年4月與上年同月比較)



(三) 1-4月平均 CPI 較上年同期漲0.17%：其中商品類漲0.06%，服務類漲0.19%；若扣除蔬菜水果，跌0.09%；核心 CPI 漲0.34%。

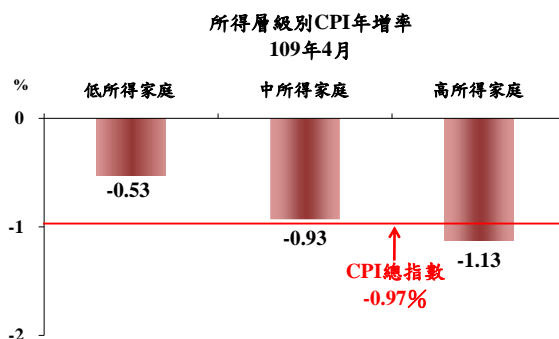
二、4月份所得層級別消費者物價指數

(一) 低所得家庭較上月跌 0.17%，較上年同月跌 0.53%，1-4 月平均則較上年同期漲 0.47%。

(二) 中所得家庭較上月跌 0.21%，與上年同月跌 0.93%，1-4 月平均則較上年同期漲 0.20%。

(三) 高所得家庭較上月跌 0.19%，較上年同月跌 1.13%，1-4 月平均則較上年同期漲 0.03%。

(四) 中、高所得家庭 CPI 較上年同月跌幅大於低所得家庭，主因跌幅較大的交通及通訊類占比較高所致；相關資料詳見表 3。



三、躉售物價指數

(一) 4月 WPI 較上月跌3.15%

1. 國產內銷物價指數較上月跌2.67%。

2. 進口物價指數以新台幣計價較上月跌4.58%；以美元計價跌4.23%。

3. 出口物價指數以新台幣計價較上月跌2.32%；以美元計價跌1.96%。

(二) 4月 WPI 較上年同月跌 10.75%

1. 國產內銷物價指數

較上年同月跌9.24%，主因石油及煤製品、化學材料及其製品與藥品、基本金屬，以及燃氣等價格下跌所致。

2. 進口物價指數

(1) 以新台幣計價較上年同月跌14.66%。

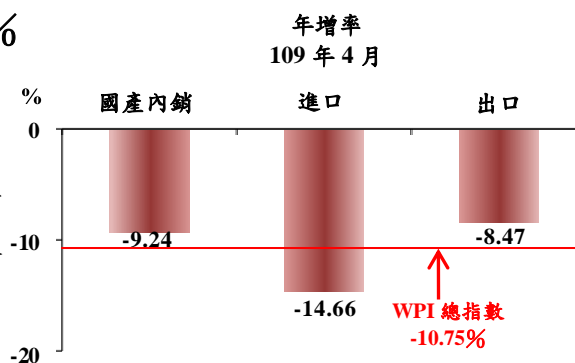
(2) 若剔除匯率變動因素(新台幣對美元較上年同月升值 2.66%)，以美元計價較上年同月跌 12.39%，主因礦產品跌幅較大，加以化學或有關工業產品，與基本金屬及其製品等價格亦跌所致。

3. 出口物價指數

(1) 以新台幣計價較上年同月跌 8.47%。

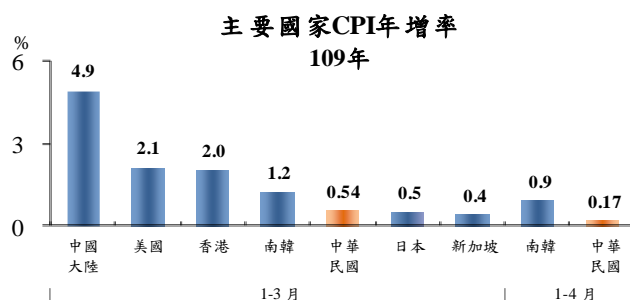
(2) 若剔除匯率變動因素，以美元計價較上年同月跌6.03%，主因礦產品跌幅較大，加以化學或有關工業產品，與塑、橡膠及其製品等價格亦跌所致。

(三) 1至4月WPI較上年同期跌6.51%：其中國產內銷品跌5.27%，進口品跌8.11%，出口品跌6.07%。



參、主要國家物價變動概況

CPI 方面，109年1-3月我國漲0.54%，新加坡漲0.4%，日本漲0.5%，南韓漲1.2%，香港漲2.0%，美國漲2.1%及中國大陸漲4.9%；109年1-4月我國漲0.17%，南韓漲0.9%。



肆、發布概況

- 一、本物價新聞稿透過網際網路系統同步發送。
- 二、109年5月份物價指數變動概況訂於**109年6月5日下午4時**發布，並辦理資料說明會，不另發開會通知。

伍、附件

- | | |
|-----------------------|--------------------------------|
| 表 1、消費者物價指數變動分析表 | 表 2、消費者物價各大中小類指數變動比較表 |
| 表 3、所得層級別消費者物價指數變動分析表 | 表 4、躉售物價指數變動分析表 |
| 表 5、躉售物價國產內銷品指數變動分析表 | 表 6、進口物價指數變動分析表 |
| 表 7、出口物價指數變動分析表 | 表 8、行政院穩定物價小組關注之重要民生物資 CPI 年增率 |
| 表 9、主要國家 CPI 年增率 | 表 10、CPI 變動對支出之影響－釋例說明 |
| 表 11、主要國際商品行情 | 表 12、國際金屬商品行情 |
| 表 13、受僱員工薪資調查統計指標 | 表 14、消費者物價指數查價項目漲跌分析 |