

行政院主計總處

公務預算處、基金預算處

台北市忠孝東路1段1號 電話：(02) 3356-6500

綜合規劃處、會計決算處、綜合統計處、國勢普查處、主計資訊處

台北市廣州街2號 電話：(02) 2380-3400

網址：https://www.dgbas.gov.tw

傳真：(02) 2380-3465

中華民國109年5月6日下午4時發布，並透過網際網路同步發送

主辦單位：綜合統計處

新聞聯繫人：物價統計科 曹志弘科長

電話：(02)2380-3449

109年4月份物價變動概況

壹、物價變動提要

- 一、4月份消費者物價總指數(CPI)，較上月跌0.20%，經調整季節變動因素後跌0.72%；較上年同月跌0.97%，1-4月平均，較上年同期漲0.17%。
- 二、4月份躉售物價總指數(WPI)，較上月跌3.15%，經調整季節變動因素後跌3.23%；較上年同月跌10.75%，1-4月平均，較上年同期跌6.51%。

物價指數年增率

單位：%

指數時間	消費者物價指數				躉售物價指數							
	不含食物	不含蔬果及能源 (核心CPI)	服務類		內銷品				出口			
					國產內銷	進口		新台幣計價	美元計價	新台幣計價	美元計價	
102年	0.79	0.60	0.66	0.75		-2.43	-2.67					-0.71
103年	1.20	0.31	1.27	1.16	-0.56	-0.95	0.28	-2.09	-4.04	0.10	-1.91	
104年	-0.30	-1.55	0.78	0.96	-8.85	-11.30	-9.55	-12.94	-16.85	-4.67	-8.96	
105年	1.39	-0.07	0.84	0.79	-2.98	-3.15	-3.22	-3.08	-4.69	-2.70	-4.32	
106年	0.62	1.02	1.04	1.01	0.90	2.39	3.44	1.36	7.41	-1.46	4.47	
107年	1.35	1.42	1.21	0.92	3.63	4.99	3.73	6.13	7.11	1.45	2.42	
108年	0.56	0.15	0.49	0.68	-2.26	-1.91	-2.40	-1.47	-3.89	-2.82	-5.23	
第2季	0.81	0.32	0.56	0.86	-0.58	-0.12	-1.16	0.79	-3.59	-1.33	-5.62	
第3季	0.41	-0.08	0.41	0.53	-4.01	-3.88	-3.94	-3.82	-5.46	-4.22	-5.86	
第4季	0.70	0.24	0.58	0.70	-4.99	-4.41	-3.88	-4.87	-3.71	-5.94	-4.80	
109年												
第1季	0.54	0.10	0.43	0.37	-5.09	-4.97	-3.92	-5.89	-3.62	-5.26	-2.98	
1月	1.86	1.65	1.34	1.99	-3.32	-2.53	-2.12	-2.90	-0.24	-4.57	-1.96	
2月	-0.21	-0.82	-0.37	-1.07	-4.48	-4.32	-3.53	-5.02	-2.94	-4.75	-2.67	
3月	-0.03	-0.55	0.32	0.22	-7.43	-8.04	-6.09	-9.72	-7.65	-6.47	-4.33	
4月	-0.97	-1.65	0.05	-0.34	-10.75	-12.14	-9.24	-14.66	-12.39	-8.47	-6.03	
1-4月	0.17	-0.35	0.34	0.19	-6.51	-6.78	-5.27	-8.11	-5.84	-6.07	-3.75	

說明：由於受查者延誤或更正報價，最近3個月資料均可能修正。

貳、物價變動詳情

一、消費者物價指數

(一) 4月 CPI 較上月跌0.20%：主因油料費及燃氣價格下跌，加以機票價格亦跌所致，惟春夏服飾新品上市價格上漲，抵銷部分跌幅。

1. 七大類中變動影響較大者如下：

(1) 交通及通訊類跌 3.62%：

主因油料費隨國際油價調降，下跌 18.97%，加以機票價格亦跌 3.99%所致。

(2) 居住類跌 0.20%：主因燃氣價格下跌 9.75%所致。

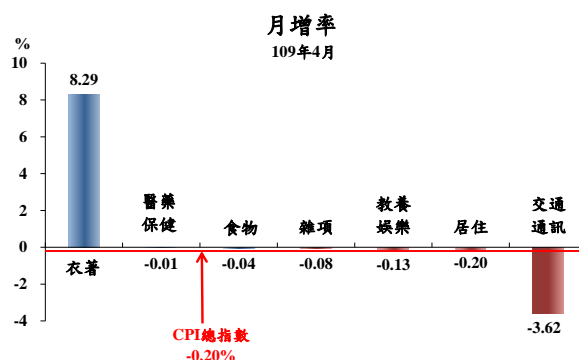
(3) 教養娛樂類跌 0.13%：受 COVID-19 (武漢肺炎) 疫情

影響，旅館住宿費因業者推出優惠方案，下跌 1.08%，國內旅遊團費亦下跌 0.32%等所致。

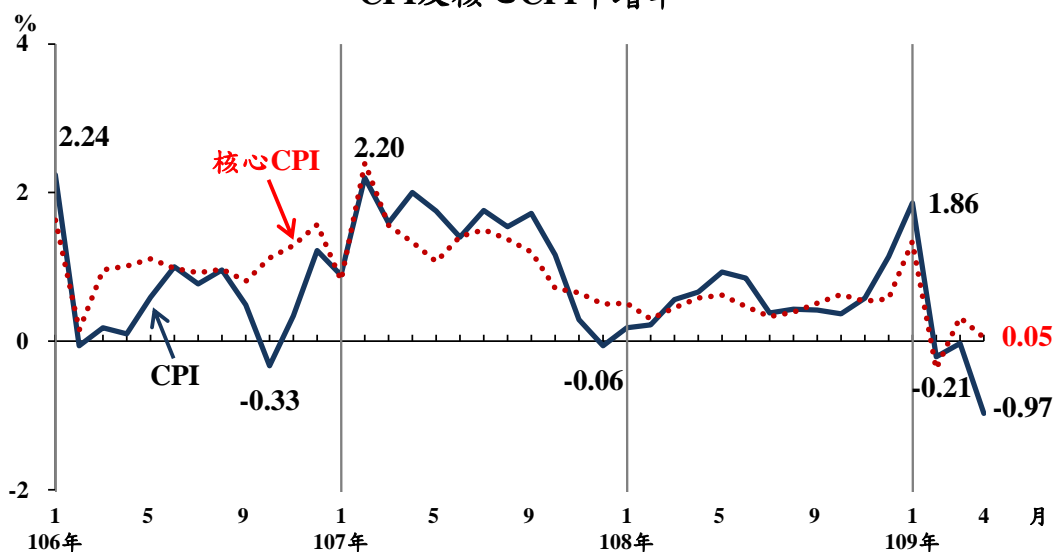
(4) 衣著類漲 8.29%：主因春夏新裝上市，成衣價格上漲 11.16%所致。

2. 368個查價項目群扣除5項本月非屬產季水果(棗子、火龍果、櫻桃、荔枝及柿子，本月權數為0)後，上漲者149項，權數合計26.0%，下跌者148項，權數合計35.1%，漲跌項目詳表14。

(二) 4月 CPI 較上年同月跌0.97%：主因油料費、燃氣及蔬菜價格下跌，加以通訊費及旅館住宿費調降所致，惟水果、成衣及個人隨身用品價格上漲，抵銷部分跌幅；若扣除蔬菜水果，跌1.09%，再剔除能源後之總指數(即核心CPI)，則漲0.05%。



CPI及核心CPI年增率



1. 七大類中變動影響較大者如下：

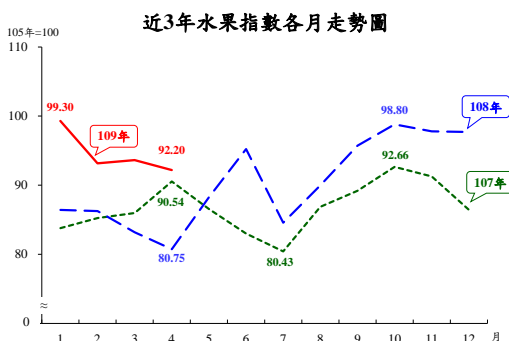
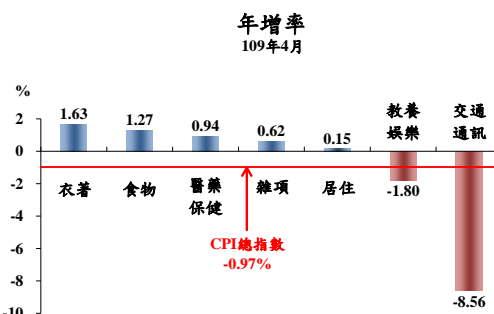
(1) 交通及通訊類跌 8.56%：主因油料費隨國際油價走勢，下跌 35.50%，加以通訊費及運輸費亦各跌 5.80%及 2.78%所致。

(2) 教養娛樂類跌 1.80%：受疫情影響，業者調降旅館住宿費及國內旅遊團費，分別下跌 15.44%及 4.60%所致。

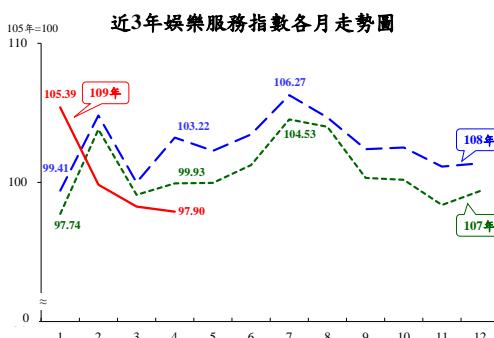
(3) 衣著類漲1.63%：主因部分春夏服飾優惠較上年減少，成衣價格上漲2.45%所致。

(4) 食物類漲1.27%：主因上年天候良好，比較基數較低，水果價格上漲14.18%，惟蔬菜及蛋類價格分別下跌13.63%及7.32%，抵銷部分漲幅。

(5) 雜項類漲0.62%：主因金飾及珠寶等個人隨身用品價格上漲所致。



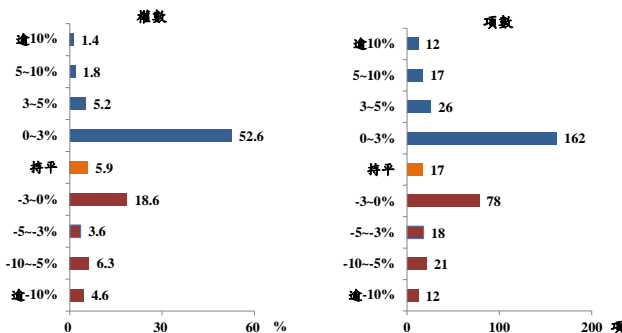
2. 按商品性質別觀察，商品類下跌 1.70%，其中非耐久性消費品(含食物及能源等)跌3.32%，半耐久性消費品漲1.12%，耐久性消費品亦漲 0.15%；另服務類下跌0.34%，其中娛樂服務跌5.15%，外食費漲 1.02%。



3. 按購買頻度別觀察，「每月」至少購買1次者跌3.75%(主受油料費及蔬菜影響)，「每季」至少購買1次者漲0.24%，「每季購買不到1次」者跌0.55%。

4. 368個查價項目群扣除5項本月非屬產季水果，上漲者217項，權數合計61.0%，下跌者129項，權數合計33.1%，漲跌項目詳表14。

查價項目漲跌分布圖(109年4月與上年同月比較)



(三) 1-4月平均 CPI 較上年同期漲0.17%：其中商品類漲0.06%，服務類漲0.19%；若扣除蔬菜水果，跌0.09%；核心 CPI 漲0.34%。

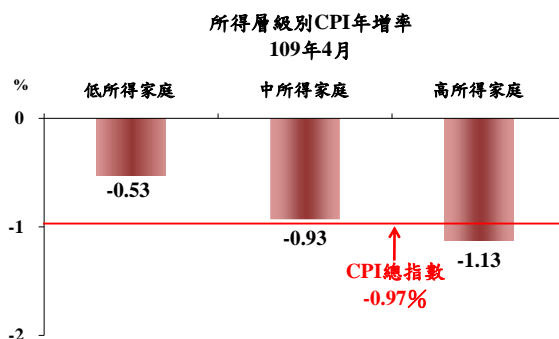
二、4月份所得層級別消費者物價指數

(一) 低所得家庭較上月跌 0.17%，較上年同月跌 0.53%，1-4 月平均則較上年同期漲 0.47%。

(二) 中所得家庭較上月跌 0.21%，與上年同月跌 0.93%，1-4 月平均則較上年同期漲 0.20%。

(三) 高所得家庭較上月跌 0.19%，較上年同月跌 1.13%，1-4 月平均則較上年同期漲 0.03%。

(四) 中、高所得家庭 CPI 較上年同月跌幅大於低所得家庭，主因跌幅較大的交通及通訊類占比較高所致；相關資料詳見表 3。



三、躉售物價指數

(一) 4月 WPI 較上月跌3.15%

1. 國產內銷物價指數較上月跌2.67%。

2. 進口物價指數以新台幣計價較上月跌4.58%；以美元計價跌4.23%。

3. 出口物價指數以新台幣計價較上月跌2.32%；以美元計價跌1.96%。

(二) 4月 WPI 較上年同月跌 10.75%

1. 國產內銷物價指數

較上年同月跌9.24%，主因石油及煤製品、化學材料及其製品與藥品、基本金屬，以及燃氣等價格下跌所致。

2. 進口物價指數

(1) 以新台幣計價較上年同月跌14.66%。

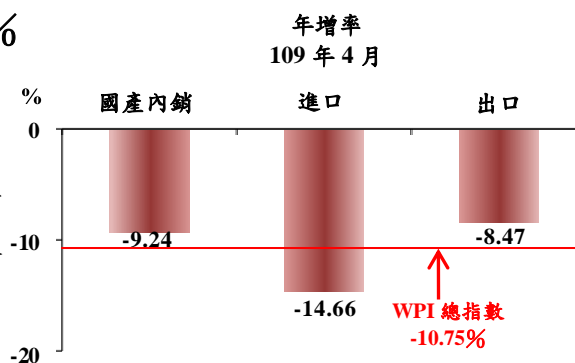
(2) 若剔除匯率變動因素(新台幣對美元較上年同月升值 2.66%)，以美元計價較上年同月跌 12.39%，主因礦產品跌幅較大，加以化學或有關工業產品，與基本金屬及其製品等價格亦跌所致。

3. 出口物價指數

(1) 以新台幣計價較上年同月跌 8.47%。

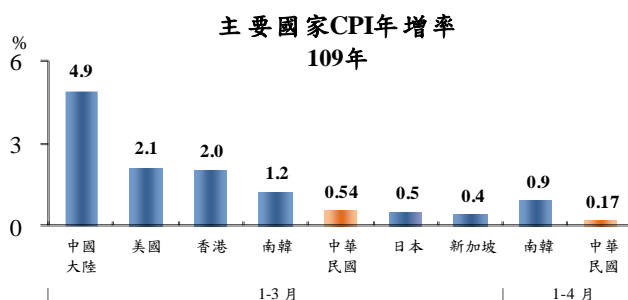
(2) 若剔除匯率變動因素，以美元計價較上年同月跌6.03%，主因礦產品跌幅較大，加以化學或有關工業產品，與塑、橡膠及其製品等價格亦跌所致。

(三) 1至4月WPI較上年同期跌6.51%：其中國產內銷品跌5.27%，進口品跌8.11%，出口品跌6.07%。



參、主要國家物價變動概況

CPI 方面，109年1-3月我國漲0.54%，新加坡漲0.4%，日本漲0.5%，南韓漲1.2%，香港漲2.0%，美國漲2.1%及中國大陸漲4.9%；109年1-4月我國漲0.17%，南韓漲0.9%。



肆、發布概況

- 一、本物價新聞稿透過網際網路系統同步發送。
- 二、109年5月份物價指數變動概況訂於**109年6月5日下午4時**發布，並辦理資料說明會，不另發開會通知。

伍、附件

- | | |
|-----------------------|--------------------------------|
| 表 1、消費者物價指數變動分析表 | 表 2、消費者物價各大中小類指數變動比較表 |
| 表 3、所得層級別消費者物價指數變動分析表 | 表 4、躉售物價指數變動分析表 |
| 表 5、躉售物價國產內銷品指數變動分析表 | 表 6、進口物價指數變動分析表 |
| 表 7、出口物價指數變動分析表 | 表 8、行政院穩定物價小組關注之重要民生物資 CPI 年增率 |
| 表 9、主要國家 CPI 年增率 | 表 10、CPI 變動對支出之影響－釋例說明 |
| 表 11、主要國際商品行情 | 表 12、國際金屬商品行情 |
| 表 13、受僱員工薪資調查統計指標 | 表 14、消費者物價指數查價項目漲跌分析 |

表1 消費者物價指數變動分析表

民國109年4月

指數基期：民國105年=100

類 別	權數 (%)	本 月 指 數	本月指數與各期比較						本年前4月指數平均			
			與上月比較 (%)	對總指數影響 (百分點)	與上年同月比較 (%)	對總指數影響 (百分點)	與上年12月比較 (%)	對總指數影響 (百分點)	指數	與上年同期比較 (%)	對總指數影響 (百分點)	
總指數	1,000.00	101.51	-0.20	-0.20	-0.97	-0.97	-1.12	-1.12	102.17	0.17	0.17	
基 本 分 類	一.食物類	240.46	102.66	-0.04	-0.01	1.27	0.30	-0.71	-0.17	102.87	1.81	0.43
	穀類及其製品	14.40	105.52	0.27	0.00	0.31	0.00	0.45	0.01	105.05	0.55	0.01
	肉類	22.21	105.42	0.49	0.01	2.20	0.05	1.20	0.03	104.67	0.74	0.02
	蛋類	2.65	100.77	1.40	0.00	-7.32	-0.02	5.17	0.01	97.45	-14.22	-0.04
	水產品	11.75	110.11	0.02	0.00	2.10	0.03	1.06	0.01	110.78	1.42	0.02
	蔬菜	13.17	75.09	-0.19	0.00	-13.63	-0.19	-12.17	-0.16	77.87	-0.74	-0.01
	水果	19.26	92.20	-1.53	-0.03	14.18	0.29	-5.62	-0.12	94.57	12.37	0.26
	二.衣著類	49.54	103.87	8.29	0.39	1.63	0.08	1.54	0.08	98.97	1.46	0.05
	成衣	36.07	103.89	11.16	0.38	2.45	0.09	2.29	0.08	97.38	2.29	0.06
	三.居住類	223.62	102.25	-0.20	-0.04	0.15	0.03	0.09	0.02	102.36	0.46	0.10
	房租	143.28	103.49	0.00	0.00	0.97	0.14	0.29	0.04	103.43	1.01	0.15
	燃氣	4.32	95.68	-9.75	-0.04	-21.62	-0.10	-11.80	-0.05	104.66	-11.43	-0.05
	四.交通及通訊類	147.70	94.81	-3.62	-0.51	-8.56	-1.26	-6.85	-0.98	99.07	-3.70	-0.55
	通訊設備	5.84	80.40	-0.33	0.00	-4.60	-0.02	-2.83	-0.02	80.34	-5.07	-0.03
	油料費	28.46	79.90	-18.97	-0.43	-35.50	-1.01	-34.10	-0.94	103.28	-12.93	-0.35
	運輸費	28.14	99.61	-1.85	-0.05	-2.78	-0.08	-1.37	-0.04	101.64	-1.31	-0.04
	通訊費	23.71	88.07	-0.93	-0.02	-5.80	-0.15	-0.12	0.00	88.64	-5.65	-0.14
五.醫藥保健類	44.59	104.35	-0.01	0.00	0.94	0.04	0.39	0.02	104.22	0.84	0.04	
醫療費用	21.45	106.88	-0.02	0.00	1.62	0.03	0.35	0.01	106.86	1.61	0.03	
六.教養娛樂類	136.27	99.59	-0.13	-0.02	-1.80	-0.25	-1.26	-0.17	100.63	-0.19	-0.03	
教養費用	59.13	101.83	0.19	0.01	0.71	0.04	0.32	0.02	101.74	0.68	0.04	
娛樂費用	77.14	97.46	-0.38	-0.03	-3.72	-0.29	-2.48	-0.19	99.35	-0.87	-0.07	
七.雜項類	157.83	107.96	-0.08	-0.01	0.62	0.10	0.61	0.10	108.47	0.71	0.12	
美容及衛生用品	27.65	102.89	-0.58	-0.02	0.22	0.01	-0.49	-0.01	103.02	0.63	0.02	
個人隨身用品	22.17	104.24	0.24	0.01	3.99	0.08	1.87	0.04	103.42	3.42	0.07	
商 品 性 質 別 分 類	一.商品類	463.48	100.76	-0.26	-0.12	-1.70	-0.78	-2.14	-0.99	101.54	0.06	0.06
	非耐久性消費品	274.70	100.39	-1.91	-0.52	-3.32	-0.89	-4.16	-1.15	102.77	-0.22	-0.02
	半耐久性消費品	87.13	103.06	4.52	0.39	1.12	0.10	1.14	0.10	100.21	0.97	0.08
	耐久性消費品	101.66	98.45	0.15	0.02	0.15	0.01	0.52	0.05	98.16	0.02	0.00
	二.服務類	536.52	102.24	-0.14	-0.07	-0.34	-0.18	-0.21	-0.12	102.79	0.19	0.11
	外食費	97.72	106.59	0.08	0.01	1.02	0.09	0.44	0.04	106.51	1.31	0.11
	居住服務	163.68	103.32	0.00	0.00	0.90	0.15	0.28	0.05	103.33	0.93	0.15
交通及通訊服務	73.91	96.93	-0.95	-0.07	-2.78	-0.21	-0.62	-0.04	97.88	-2.06	-0.16	
娛樂服務	56.02	97.90	-0.37	-0.02	-5.15	-0.29	-3.42	-0.19	100.35	-1.48	-0.08	
購 買 度	每月至少購買1次	224.11	99.42	-1.75	-0.45	-3.75	-0.70	-4.30	-0.94	101.73	-0.85	-0.04
	每季(不含每月)至少購買1次	139.62	103.02	0.34	0.06	0.24	-0.14 ^①	-0.63	-0.14	103.13	1.29	0.03
	每季購買不到1次	509.46	101.31	0.29	0.19	-0.55	-0.24	-0.19	-0.07	101.58	0.09	0.04
特 殊 類	總指數(不含蔬菜水果)	967.58	102.31	-0.17	-0.16	-1.09	-1.06	-0.85	-0.82	102.89	-0.09	-0.09
	總指數(不含蔬果及能源)	923.20	103.01	0.33	0.31	0.05	0.05	0.18	0.16	102.99	0.34	0.32
	總指數(不含設算租金)	873.20	101.23	-0.22	-0.19	-1.24	-1.08	-1.32	-1.15	101.99	0.04	0.03
所 得 層 級 別	最低20%所得家庭CPI總指數	1,000.00	102.09	-0.17	-0.17	-0.53	-0.53	-0.91	-0.91	102.59	0.47	0.47
	中間60%所得家庭CPI總指數	1,000.00	101.66	-0.21	-0.21	-0.93	-0.93	-1.09	-1.09	102.30	0.20	0.20
	最高20%所得家庭CPI總指數	1,000.00	101.16	-0.19	-0.19	-1.13	-1.13	-1.21	-1.21	101.90	0.03	0.03

附註：①因按年變更權數結構或蔬果細項為每月變動權數，致本月與各期比較之各類指數對總指數之影響方向及幅度不必然與漲跌之方向一致。

說明：由於受查者延誤或更正報價，本表所載資料於公布後3個月內均可能修正。

表2 消費者物價各大中小類指數變動比較表

民國108年11月至109年4月

各月漲跌率(%) = $\frac{\text{本月指數}}{\text{上月指數}} \times 100 - 100$

指數基期：民國105年=100

類 別	本年4月 指 數	最近六個月各月漲跌率(%)						本年4月 指數與上 年同月比 較(%)	類 別	本年4月 指 數	最近六個月各月漲跌率(%)						本年4月 指數與上 年同月比 較(%)
		11月	12月	1月	2月	3月	4月				11月	12月	1月	2月	3月	4月	
總指數	101.51	-0.41	0.06	0.60	-1.07	-0.45	-0.20	-0.97	3.家庭用品	101.22	-0.19	-0.22	-0.48	0.79	0.35	-0.15	-0.43
一.食物類	102.66	-0.89	0.13	-0.23	-0.19	-0.24	-0.04	1.27	(1)紡織品	105.31	0.47	-0.33	-0.42	1.01	0.91	0.37	2.33
1.穀類及其製品	105.52	-0.33	0.33	-0.51	0.38	0.31	0.27	0.31	(2)家具	103.70	-0.58	0.48	-0.02	0.14	0.21	0.32	1.20
(1)米類及其製品	101.32	-1.03	1.70	-3.14	1.00	0.03	1.53	0.31	(3)家庭耐久設備	97.69	-0.38	-0.05	-0.04	-0.17	0.07	-0.11	-3.07
(2)其他穀類及其製品	107.17	-0.10	-0.12	0.50	0.15	0.43	-0.21	0.37	(4)餐具及其他家用品	101.76	-0.06	-0.72	-1.19	1.98	0.40	-0.67	-0.23
2.肉類	105.42	-0.09	0.29	0.06	-0.12	0.77	0.49	2.20	4.家庭管理費用	101.47	0.07	0.13	3.88	-3.56	0.00	0.00	0.49
(1)生鮮家畜	105.31	-0.19	0.29	0.06	0.01	-0.27	-0.07	1.07	5.水電燃氣	95.02	-0.24	-0.13	0.01	0.00	-0.51	-2.18	-5.42
(2)生鮮家禽	105.48	0.08	0.28	0.06	-0.30	2.36	1.32	3.91	(1)燃氣	95.68	-1.03	-0.58	-0.02	0.00	-2.25	-9.75 X	-21.62
3.肉類製品	107.11	0.17	-0.22	-0.89	1.28	0.58	-0.10	0.80	(2)水費	101.00	0.00	0.00	0.10	0.00	0.00	0.00	0.10
4.蛋類	100.77	1.87	0.88	-0.18	-1.71	5.71	1.40	-7.32	(3)電費	92.39	0.00	0.00	0.00	0.00	0.00	0.00	0.00
5.水產品	110.11	-0.39	0.34	3.16	-1.67	-0.39	0.02	2.10	(4)公共附加費	99.17	0.00	0.00	0.00	0.00	0.00	0.00	-0.83
6.加工水產品	109.92	-0.47	0.98	-0.07	0.66	0.08	-0.15	0.86	四.交通及通訊類	94.81	-0.09	0.34	0.85	-2.13	-2.08	-3.62 X	-8.56
7.蔬菜	75.09	-10.79	-1.75	-7.42	3.61	-8.27	-0.19	-13.63	1.交通及通訊設備	96.85	-0.43	-0.31	-0.24	0.28	0.20	-0.15	-1.10
(1)根菜	77.10	-7.97	-4.75	-4.29	4.17	-2.19	-0.19	3.49	(1)交通工具	98.80	-0.53	-0.31	0.18	0.36	0.11	-0.12	-0.58
(2)莖菜	86.98	-1.64	-2.91	-15.21	-7.59	-2.79	5.23 ▲	-0.41	(2)通訊設備	80.40	0.62	-0.29	-3.03	-0.21	0.76	-0.33	-4.60
(3)葉菜	67.89	-14.46	2.24	-10.27	7.58	-14.58	0.89	-25.75	2.油料費	79.90	0.61	2.43	0.94	-8.29	-12.15	-18.97 X	-35.50
(4)果菜及其他	78.84	-12.48	-2.83	-1.26	8.57	-7.09	-4.76 X	-6.09	3.交通服務及維修零件	96.98	-0.15	-0.09	1.44	-1.18	0.10	-0.92	-2.65
8.加工蔬菜	104.42	-0.10	0.25	-0.67	1.17	-0.11	0.35	0.99	(1)運輸費	99.61	-0.48	0.87	3.46	-3.34	0.50	-1.85	-2.78
9.水果	92.20	-1.01	-0.11	1.65	-6.18	0.50	-1.53	14.18	(2)通訊費	88.07	-0.09	-1.31	0.56	0.26	0.00	-0.93	-5.80
10.加工水果	114.51	0.24	-1.01	-1.42	2.94	-1.48	0.73	0.01	(3)交通工具零件及維修費	104.91	-0.11	0.04	0.24	-0.16	0.03	-0.04	0.91
11.乳類	109.13	-0.43	-0.11	0.12	-0.02	0.52	-0.12	1.20	(4)其他交通服務費	103.33	0.56	0.00	-0.42	0.28	-0.78	0.40	0.28
12.食用油	105.26	-0.05	0.52	-2.24	2.61	0.26	-0.45	0.23	五.醫藥保健類	104.35	0.24	-0.13	0.20	-0.13	0.34	-0.01	0.94
13.調味品	106.42	-0.32	0.08	-1.20	1.94	0.06	-0.36	0.38	1.醫療費用	106.88	0.03	0.00	0.37	-0.12	0.12	-0.02	1.62
14.酒	102.25	-0.12	0.16	-0.70	0.16	1.23	-0.45	0.30	2.藥品及保健食品	102.32	0.76	-0.35	0.30	0.00	0.60	-0.11	0.85
15.非酒精性飲料及材料	104.37	-0.90	1.61	-1.51	1.58	-0.62	0.33	-0.14	3.醫療保健器材	98.86	-0.39	-0.05	-0.48	-0.50	0.39	0.29	-0.85
16.調理食品	104.92	0.07	0.32	-0.37	0.30	0.15	-0.43	1.05	六.教養娛樂類	99.59	-0.69	0.09	1.82	-2.14	-0.78	-0.13	-1.80
17.外食費	106.59	0.06	0.01	0.29	0.08	-0.02	0.08	1.02	1.教養費用	101.83	0.03	0.16	0.25	-0.04	-0.08	0.19	0.71
18.其他食品	104.86	-0.27	0.98	-1.54	1.37	0.11	0.25	0.97	(1)書報期刊	104.04	0.26	-0.32	0.47	0.45	-0.07	-0.06	0.97
二.衣著類	103.87	-2.33	-1.71	-3.12	-2.13	-1.10	8.29 ▲	1.63	(2)學雜費	102.12	0.00	0.00	0.00	-0.05	0.00	0.00	0.86
1.成衣	103.89	-3.14	-2.45	-3.96	-2.98	-1.24	11.16 ▲	2.45	(3)補習及學習費	103.93	-0.06	0.16	0.20	0.11	-0.13	0.26	0.84
(1)男用衣著	104.40	-2.40	-2.26	-1.87	-1.42	-0.22	5.30 ▲	1.45	(4)教養設備及用具	97.78	0.03	0.61	0.54	-0.43	-0.13	0.43	0.27
(2)女用衣著	103.26	-3.57	-2.52	-5.06	-3.87	-1.75	14.95 ▲	3.30	2.娛樂費用	97.46	-1.24	0.04	3.02	-3.72	-1.31	-0.38	-3.72
(3)兒童衣著及學生制服	104.03	-2.70	-2.58	-3.23	-2.25	-1.13	6.32 ▲	0.07	(1)娛樂設備	96.96	-0.99	-0.41	0.49	0.62	-0.64	-0.38	0.04
2.鞋類	103.72	-0.30	0.43	-1.01	0.34	-0.93	1.23	-0.45	(2)娛樂服務	97.90	-1.34	0.23	3.97	-5.28	-1.57	-0.37	-5.15
3.衣著服務及配件	104.11	0.73	-0.04	-0.38	-0.53	-0.25	0.18	-0.98	七.雜項類	107.96	0.14	0.24	2.52	-1.95	0.18	-0.08	0.62
三.居住類	102.25	-0.01	0.07	0.20	0.00	0.09	-0.20	0.15	1.香菸及檳榔	138.05	0.16	1.55	2.17	0.57	0.20	-0.05	-0.31
1.房租	103.49	0.05	0.18	0.15	0.06	0.09	0.00	0.97	2.美容及衛生用品	102.89	0.66	0.10	-1.25	1.46	-0.11	-0.58	0.22
2.住宅維修費	102.99	0.03	-0.06	0.07	0.00	0.08	0.03	0.43	3.個人隨身用品	104.24	-0.65	0.34	0.39	0.00	1.23	0.24	3.99
(1)維修材料	103.09	-0.19	-0.41	0.06	-0.03	0.37	0.14	0.56	4.個人服務	99.08	0.02	0.03	28.21	-21.68	-0.01	-0.03	0.71
(2)維修服務	102.80	0.09	0.03	0.07	0.01	0.00	0.00	0.39	5.理容服務費	105.86	1.29	-0.80	2.04	-1.23	-0.09	0.56	0.76
									6.其他	100.21	0.01	0.03	-0.02	-0.02	-0.01	-0.08	-0.08

說明：1. 由於受查者延誤或更正報價，本表所載資料於公布後3個月內均可能修正。

2. ▲為本月份漲幅較大者，×為跌幅較大者。

表3 所得層級別消費者物價指數變動分析表

指數基期:民國105年=100

民國109年4月

七大基本分類	權數 (%)	本 月 指 數	本月指數與各期比較				本年前4月指數平均			
			與上月比較 (%)	對總指數影響 (百分點)	與上年同月比較 (%)	對總指數影響 (百分點)	指數	與上年同期比較 (%)	對總指數影響 (百分點)	
全體家庭	總指數	1,000.00	101.51	-0.20	-0.20	-0.97	-0.97	102.17	0.17	0.17
	食物類	240.46	102.66	-0.04	-0.01	1.27	0.30	102.87	1.81	0.43
	衣著類	49.54	103.87	8.29	0.39	1.63	0.08	98.97	1.46	0.05
	居住類	223.62	102.25	-0.20	-0.04	0.15	0.03	102.36	0.46	0.10
	交通及通訊類	147.70	94.81	-3.62	-0.51	-8.56	-1.26	99.07	-3.70	-0.55
	醫藥保健類	44.59	104.35	-0.01	0.00	0.94	0.04	104.22	0.84	0.04
	教養娛樂類	136.27	99.59	-0.13	-0.02	-1.80	-0.25	100.63	-0.19	-0.03
	雜項類	157.83	107.96	-0.08	-0.01	0.62	0.10	108.47	0.71	0.12
可支配所得最低20%家庭	總指數	1,000.00	102.09	-0.17	-0.17	-0.53	-0.53	102.59	0.47	0.47
	食物類	283.65	101.99	-0.02	-0.01	1.11	0.34	102.24	1.75	0.53
	衣著類	40.54	104.56	8.74	0.34	2.70	0.11	99.32	2.32	0.07
	居住類	306.56	102.38	-0.31	-0.10	-0.01	0.00	102.58	0.45	0.14
	交通及通訊類	108.83	94.54	-3.76	-0.38	-9.01	-0.98	98.98	-3.95	-0.43
	醫藥保健類	53.37	104.85	-0.01	0.00	1.05	0.06	104.68	0.93	0.05
	教養娛樂類	74.26	98.74	-0.16	-0.01	-2.56	-0.19	100.18	-0.58	-0.04
	雜項類	132.79	113.16	-0.06	-0.01	1.03	0.14	113.27	1.12	0.15
可支配所得中間60%家庭	總指數	1,000.00	101.66	-0.21	-0.21	-0.93	-0.93	102.30	0.20	0.20
	食物類	254.19	102.76	-0.04	-0.01	1.29	0.32	102.97	1.83	0.46
	衣著類	49.43	103.87	8.19	0.39	1.58	0.08	99.04	1.44	0.05
	居住類	229.01	102.22	-0.21	-0.05	0.14	0.03	102.33	0.46	0.11
	交通及通訊類	138.46	94.37	-3.84	-0.50	-9.11	-1.26	98.92	-3.91	-0.54
	醫藥保健類	44.12	104.56	-0.01	0.00	0.99	0.04	104.43	0.90	0.04
	教養娛樂類	128.39	99.65	-0.11	-0.01	-1.47	-0.19	100.55	-0.08	-0.01
	雜項類	156.39	109.11	-0.08	-0.01	0.33	0.05	109.56	0.56	0.09
可支配所得最高20%家庭	總指數	1,000.00	101.16	-0.19	-0.19	-1.13	-1.13	101.90	0.03	0.03
	食物類	205.90	103.06	-0.04	-0.01	1.31	0.25	103.24	1.78	0.34
	衣著類	52.05	104.05	8.39	0.42	1.49	0.08	99.08	1.32	0.05
	居住類	193.06	102.25	-0.12	-0.02	0.25	0.05	102.31	0.44	0.09
	交通及通訊類	173.46	95.45	-3.28	-0.54	-7.72	-1.34	99.29	-3.39	-0.59
	醫藥保健類	43.11	103.78	-0.01	0.00	0.81	0.04	103.67	0.72	0.03
	教養娛樂類	165.68	99.45	-0.14	-0.02	-2.15	-0.36	100.62	-0.29	-0.05
	雜項類	166.74	105.24	-0.08	-0.01	1.00	0.16	105.90	0.89	0.15

說明：由於受查者延誤或更正報價，本表所載資料於公布後3個月內均可能修正。

表4 躉售物價指數變動分析表

民國109年4月

基期：民國105年=100

類 別	權數 (%)	本月 指數	本月指數與各期比較						本年前4月指數平均		
			與上月 比較(%)	對總指數 影響(百分點)	與上年同月 比較(%)	對總指數 影響(百分點)	與上年12月 比較(%)	對總指數 影響(百分點)	指數	與上年同期 比較(%)	對總指數 影響(百分點)
總指數	1,000.00	92.40	-3.15	-3.15	-10.75	-10.75	-7.17	-7.17	96.17	-6.51	-6.51
國產內銷品	280.38	96.29	-2.67	-0.78	-9.24	-2.66	-6.10	-1.77	99.61	-5.27	-1.51
進口品	319.20	91.89	-4.58	-1.48	-14.66	-4.87	-11.09	-3.67	97.82	-8.11	-2.68
出口品	400.42	89.84	-2.32	-0.90	-8.47	-3.22	-4.56	-1.73	92.19	-6.07	-2.32
基											
一.農林漁牧業產品	31.65	91.47	2.21	0.07	-1.90	-0.05	-3.37	-0.10	90.47	0.22	0.01
1.農產品	18.14	82.98	0.02	0.00	-4.18	-0.06	-7.53	-0.12	84.11	1.11	0.02
2.禽畜產品	8.10	100.51	8.06	0.06	5.60	0.04	9.50	0.07	92.31	-2.22	-0.02
3.林產品	0.24	88.00	-4.10	0.00	-17.45	0.00	-10.82	0.00	93.28	-13.10	0.00
4.水產品	5.17	101.99	0.54	0.00	-4.85	-0.03	-7.47	-0.05	104.19	1.71	0.01
二.土石及礦產品	38.62	90.56	-18.41	-0.83	-43.71	-2.63	-37.94	-2.15	119.17	-22.80	-1.32
1.石油及天然氣	26.23	72.38	-28.69	-0.80	-55.68	-2.30	-53.15	-2.16	114.70	-25.57	-1.00
2.土石採取及其他礦產品	12.39	129.94	-1.75	-0.03	-17.46	-0.33	0.44	0.01	129.88	-17.03	-0.32
本											
三.製造業產品	898.77	92.32	-2.62	-2.34	-8.95	-7.88	-5.52	-4.86	95.28	-5.74	-5.06
1.食品及飼品	27.93	99.52	-0.22	-0.01	-0.18	0.00	-0.83	-0.02	99.99	0.19	0.01
2.飲料	7.02	99.09	-0.21	0.00	-0.52	0.00	-0.52	0.00	99.11	-0.33	0.00
3.菸類	3.10	125.27	-0.17	0.00	-0.25	0.00	-0.26	0.00	125.38	2.33	0.01
4.紡織品	18.51	96.30	-0.32	-0.01	-4.65	-0.08	-1.08	-0.02	96.44	-3.86	-0.07
5.成衣及服飾品	4.64	97.33	-0.17	0.00	1.87	0.01	1.52	0.01	97.46	1.74	0.01
6.皮革及其製品	4.47	99.03	0.27	0.00	-0.30	0.00	0.46	0.00	98.76	-0.58	0.00
7.木竹製品	2.11	91.70	-0.04	0.00	-6.33	-0.01	-1.07	0.00	91.72	-7.48	-0.02
8.紙漿、紙、紙製品及印刷品	14.56	102.96	-0.01	0.00	-4.00	-0.06	0.04	0.00	102.72	-4.35	-0.07
9.石油及煤製品	44.04	69.52	-26.92	-1.20	-49.21	-2.91	-47.32	-2.80	104.70	-19.02	-1.07
10.化學材料及其製品與藥品	127.31	82.98	-6.41	-0.76	-21.14	-2.74	-13.17	-1.61	90.27	-13.79	-1.79
分											
11.橡膠及塑膠製品	24.49	96.02	-0.57	-0.01	-3.63	-0.09	-1.46	-0.04	96.49	-3.39	-0.08
12.非金屬礦物製品	16.58	96.51	-0.05	0.00	-2.01	-0.03	1.56	0.02	95.92	-2.22	-0.04
13.基本金屬	57.39	105.27	-1.92	-0.12	-10.73	-0.70	-5.78	-0.37	107.79	-8.08	-0.53
14.金屬製品	39.99	101.20	-0.13	-0.01	-3.16	-0.13	0.24	0.01	101.04	-3.15	-0.13
15.電子零組件	275.17	91.56	-0.39	-0.10	-2.82	-0.71	0.19	0.05	91.49	-3.41	-0.86
類											
16.電腦、電子產品及光學製品	70.44	87.75	-0.51	-0.03	-1.88	-0.11	0.56	0.03	87.64	-2.59	-0.16
17.電力設備及配備	28.87	97.30	-0.97	-0.03	-3.83	-0.11	-1.68	-0.05	98.09	-2.63	-0.07
18.機械設備	73.89	96.25	-0.53	-0.04	-1.56	-0.11	-0.53	-0.04	96.31	-1.70	-0.12
19.運輸工具及零件	43.66	97.08	-0.31	-0.01	-1.10	-0.05	-0.48	-0.02	97.16	-1.04	-0.04
20.家具及裝設品	5.23	99.43	-0.25	0.00	-2.11	-0.01	-0.67	0.00	99.54	-1.75	-0.01
21.雜項工業製品	9.36	97.77	-0.26	0.00	-3.54	-0.03	-1.03	-0.01	97.91	-3.02	-0.03
四.水電燃氣	30.96	97.27	-1.37	-0.04	-5.74	-0.18	-1.59	-0.05	98.39	-4.06	-0.13
加工階段											
一.原材料	55.48	91.84	-12.59	-0.77	-34.91	-2.65	-29.34	-2.13	111.02	-18.42	-1.36
二.中間產品	376.97	93.13	-3.31	-1.26	-11.15	-4.27	-7.29	-2.78	97.19	-6.63	-2.54
三.最終產品	167.13	96.21	-1.28	-0.22	-3.75	-0.60	-3.15	-0.52	97.54	-1.81	-0.29
特殊類											
內銷品	599.58	94.00	-3.67	-2.25	-12.14	-7.52	-8.76	-5.44	98.71	-6.78	-4.18
國產品	680.81	92.66	-2.46	-1.67	-8.80	-5.88	-5.23	-3.49	95.42	-5.72	-3.83

說明：由於受查者延誤或更正報價，本表所載資料於公布後3個月內均可能修正

表5 躉售物價國產內銷品指數變動分析表

基期：民國105年=100

民國109年4月

類別	權數 (%)	本月 指數	本月指數與各期比較						本年前4月指數平均		
			與上月 比較(%)	對總指數 影響(百分點)	與上年同月 比較(%)	對總指數 影響(百分點)	與上年12月 比較(%)	對總指數 影響(百分點)	指數	與上年同期 比較(%)	對總指數 影響(百分點)
總指數	1,000.00	96.29	-2.67	-2.67	-9.24	-9.24	-6.10	-6.10	99.61	-5.27	-5.27
一.農林漁牧業產品	77.53	91.88	3.88	0.27	0.11	0.01	-3.26	-0.23	89.65	2.57	0.17
1.農產品	39.61	78.92	0.56	0.02	-4.51	-0.14	-11.01	-0.37	80.03	4.38	0.13
2.禽畜產品	28.90	100.10	8.06	0.22	5.60	0.14	9.51	0.24	91.94	-2.21	-0.06
3.林產品	0.02	103.88	0.00	0.00	-0.75	0.00	-0.26	0.00	103.93	-1.18	0.00
4.水產品	9.00	110.85	3.07	0.03	0.24	0.00	-8.39	-0.10	112.49	9.55	0.10
二.土石及礦產品	3.87	103.22	-0.63	0.00	-0.41	0.00	1.18	0.00	103.23	0.53	0.00
1.石油及天然氣	0.47	109.00	-4.14	0.00	-23.75	-0.02	-4.22	0.00	112.53	-19.70	-0.01
2.土石採取及其他礦產品	3.40	104.49	-0.10	0.00	4.17	0.01	2.00	0.01	104.02	4.46	0.01
三.製造業產品	808.17	96.62	-3.41	-2.78	-10.50	-8.61	-6.98	-5.70	100.80	-6.07	-4.99
1.食品及飼品	62.87	100.70	0.43	0.03	0.28	0.02	-0.37	-0.02	100.79	0.29	0.02
2.飲料	15.67	100.22	-0.17	0.00	0.08	0.00	-0.12	0.00	100.39	0.66	0.01
3.菸類	6.53	138.00	0.00	0.00	0.00	0.00	0.00	0.00	138.00	0.00	0.00
4.紡織品	22.32	98.35	-1.29	-0.03	-7.63	-0.17	-3.04	-0.07	99.90	-5.51	-0.12
5.成衣及服飾品	2.68	95.36	-0.25	0.00	-0.63	0.00	-0.31	0.00	95.57	-0.97	0.00
6.皮革及其製品	1.15	95.01	-0.35	0.00	1.15	0.00	-0.29	0.00	95.38	1.48	0.00
7.木竹製品	2.22	96.78	0.25	0.00	-1.08	0.00	-0.21	0.00	96.67	-1.79	0.00
8.紙漿、紙、紙製品及印刷品	28.66	107.50	-0.04	0.00	-1.64	-0.05	-0.24	-0.01	107.50	-1.34	-0.04
9.石油及煤製品	58.25	78.67	-21.56	-1.28	-39.32	-2.81	-37.06	-2.64	105.30	-14.98	-1.03
10.化學材料及其製品與藥品	142.49	80.20	-9.92	-1.27	-26.37	-3.84	-18.55	-2.53	91.16	-15.87	-2.32
11.橡膠及塑膠製品	24.65	99.41	-0.59	-0.01	-2.95	-0.07	-1.68	-0.04	100.14	-2.41	-0.06
12.非金屬礦物製品	35.93	103.70	0.23	0.01	0.91	0.03	2.35	0.08	102.89	1.02	0.04
13.基本金屬	78.12	109.69	-1.39	-0.12	-10.06	-0.90	-3.91	-0.34	111.58	-8.47	-0.77
14.金屬製品	59.63	107.21	0.05	0.00	-2.32	-0.14	0.17	0.01	107.12	-2.19	-0.14
15.電子零組件	114.13	93.32	-0.25	-0.03	-4.07	-0.42	-0.24	-0.02	93.36	-4.21	-0.44
16.電腦、電子產品及光學製品	17.80	92.13	-0.66	-0.01	-0.94	-0.02	0.68	0.01	92.37	-1.23	-0.02
17.電力設備及配備	35.72	103.42	-1.75	-0.07	-5.83	-0.21	-2.76	-0.10	105.41	-2.91	-0.11
18.機械設備	36.47	103.47	-0.08	0.00	-0.12	0.00	-0.17	-0.01	103.60	0.30	0.01
19.運輸工具及零件	55.59	100.01	-0.02	0.00	-0.39	-0.02	-0.44	-0.02	100.02	-0.19	-0.01
20.家具及裝設品	2.27	104.82	-0.60	0.00	0.09	0.00	-0.15	0.00	105.58	0.92	0.00
21.雜項工業製品	5.02	98.57	-0.06	0.00	-0.95	0.00	-0.44	0.00	98.74	-0.73	0.00
四.水電燃氣	110.43	97.27	-1.37	-0.15	-5.74	-0.63	-1.59	-0.17	98.39	-4.06	-0.44
1.水	5.05	101.40	0.00	0.00	0.11	0.00	0.11	0.00	101.40	0.11	0.00
2.電	88.25	97.72	0.00	0.00	0.00	0.00	0.00	0.00	97.72	0.00	0.00
3.燃氣	17.12	107.77	-7.86	-0.15	-27.24	-0.63	-9.05	-0.17	115.39	-19.74	-0.44

說明：由於受查者延誤或更正報價，本表所載資料於公布後3個月內均可能修正。

表6 進口物價指數變動分析表

基期：民國105年=100

民國109年4月

類別	權數 (%)	本月 指數	本月指數與各期比較						本年前4月指數平均					
			與上月 比較(%)	對總指數 影響(百分點)	與上年同月 比較(%)	對總指數 影響(百分點)	與上年12月 比較(%)	對總指數 影響(百分點)	指數	與上年同期 比較(%)	對總指數 影響(百分點)			
總指數	1,000.00	91.89	-4.58	-4.58	-14.66	-14.66	-11.09	-11.09	97.82	-8.11	-8.11			
按新台幣計價	基本分類	第1類 動物產品	12.89	106.15	-1.77	-0.03	-2.15	-0.03	-5.60	-0.08	108.56	0.31	0.00	
		第2類 植物產品	20.05	91.64	-0.38	-0.01	-1.75	-0.03	-1.19	-0.02	92.35	-1.83	-0.03	
		第4類 調製食品、飲料、酒及菸類	20.87	97.86	-0.83	-0.02	-1.27	-0.02	-0.15	0.00	97.99	0.08	0.00	
		第5類 礦產品	159.25	86.16	-19.89	-3.52	-45.05	-10.40	-40.61	-9.04	117.39	-21.58	-4.81	
		第6類 化學或有關工業產品	113.81	81.38	-4.71	-0.48	-16.71	-1.74	-10.22	-1.03	86.54	-11.10	-1.16	
		第7類 塑、橡膠及其製品	34.45	94.43	-1.81	-0.06	-7.69	-0.25	-2.06	-0.07	95.62	-6.77	-0.22	
		第8類 皮革及其製品	4.44	99.88	1.12	0.01	2.71	0.01	2.58	0.01	98.71	1.42	0.01	
		第9類 木及木製品	5.37	90.16	-0.72	0.00	-9.86	-0.05	-2.83	-0.01	90.95	-10.34	-0.05	
		第10類 木漿、紙及其製品	10.20	96.47	0.80	0.01	-8.57	-0.09	1.85	0.02	95.18	-10.51	-0.11	
		第11類 紡織及其製品	15.21	97.41	-0.79	-0.01	-4.17	-0.06	-1.12	-0.02	98.53	-2.61	-0.04	
		第13類 石料製品、玻璃及玻璃器	11.65	80.87	-0.69	-0.01	-9.06	-0.09	-0.38	0.00	80.74	-9.86	-0.10	
		第15類 基本金屬及其製品	76.51	96.67	-2.26	-0.18	-12.31	-0.97	-8.75	-0.69	100.15	-7.97	-0.62	
		第16類 機器、電機、電視影像及聲音記錄機等設備	417.95	93.82	-0.55	-0.23	-2.20	-0.82	-0.33	-0.13	93.85	-2.23	-0.84	
		第17類 運輸工具	34.17	95.22	-0.76	-0.03	-1.32	-0.04	-0.58	-0.02	95.48	-1.16	-0.04	
		第18類 光學、計量、醫療儀器、樂器及其零件	49.28	94.73	-0.53	-0.03	-1.96	-0.09	-0.49	-0.02	94.72	-2.18	-0.10	
		第20類 雜項製品	8.57	97.64	-0.40	0.00	-1.24	-0.01	-0.54	0.00	97.76	-0.68	-0.01	
		用途別	農工原料	683.69	89.87	-6.42	-4.41	-19.81	-14.20	-15.50	-10.99	98.46	-10.62	-7.57
			資本用品	173.27	93.15	-0.57	-0.10	-2.09	-0.32	-0.34	-0.05	93.10	-2.64	-0.41
			消費用品	143.04	96.04	-0.50	-0.07	-1.07	-0.14	-0.36	-0.05	96.18	-0.92	-0.12
			非耐久消費用品	71.70	100.42	-0.61	-0.05	-0.28	-0.02	-0.49	-0.03	100.70	0.14	0.01
耐久消費用品	71.34		91.82	-0.39	-0.03	-1.92	-0.12	-0.25	-0.02	91.82	-2.05	-0.13		
總指數	1,000.00	98.61	-4.23	-4.23	-12.39	-12.39	-10.44	-10.44	104.82	-5.84	-5.84			
按美元計價	基本分類	第1類 動物產品	12.89	113.88	-1.42	-0.02	0.46	0.01	-4.92	-0.07	116.32	2.80	0.04	
		第2類 植物產品	20.05	98.37	-0.01	0.00	0.87	0.02	-0.46	-0.01	98.99	0.59	0.01	
		第4類 調製食品、飲料、酒及菸類	20.87	105.03	-0.46	-0.01	1.36	0.03	0.58	0.01	105.01	2.55	0.05	
		第5類 礦產品	159.25	92.35	-19.59	-3.47	-43.59	-10.06	-40.17	-8.94	125.65	-19.64	-4.38	
		第6類 化學或有關工業產品	113.81	87.35	-4.36	-0.44	-14.50	-1.51	-9.56	-0.96	92.76	-8.90	-0.93	
		第7類 塑、橡膠及其製品	34.45	101.34	-1.45	-0.05	-5.24	-0.17	-1.35	-0.04	102.47	-4.47	-0.15	
		第8類 皮革及其製品	4.44	107.18	1.50	0.01	5.45	0.02	3.33	0.01	105.78	3.93	0.02	
		第9類 木及木製品	5.37	96.78	-0.36	0.00	-7.47	-0.04	-2.12	-0.01	97.49	-8.13	-0.04	
		第10類 木漿、紙及其製品	10.20	103.57	1.18	0.01	-6.14	-0.06	2.60	0.02	102.03	-8.31	-0.09	
		第11類 紡織及其製品	15.21	104.57	-0.42	-0.01	-1.62	-0.02	-0.39	-0.01	105.61	-0.22	0.00	
		第13類 石料製品、玻璃及玻璃器	11.65	86.77	-0.32	0.00	-6.64	-0.07	0.35	0.00	86.51	-7.62	-0.08	
		第15類 基本金屬及其製品	76.51	103.71	-1.91	-0.15	-9.97	-0.78	-8.08	-0.64	107.30	-5.69	-0.45	
		第16類 機器、電機、電視影像及聲音記錄機等設備	417.95	100.72	-0.18	-0.07	0.40	0.15	0.40	0.15	100.61	0.19	0.07	
		第17類 運輸工具	34.17	102.22	-0.40	-0.01	1.32	0.04	0.15	0.00	102.35	1.29	0.04	
		第18類 光學、計量、醫療儀器、樂器及其零件	49.28	101.68	-0.16	-0.01	0.66	0.03	0.24	0.01	101.52	0.24	0.01	
		第20類 雜項製品	8.57	104.80	-0.04	0.00	1.37	0.01	0.18	0.00	104.78	1.77	0.01	
		用途別	農工原料	683.69	96.43	-6.09	-4.18	-17.69	-12.68	-14.89	-10.56	105.50	-8.43	-6.01
			資本用品	173.27	99.98	-0.21	-0.04	0.52	0.08	0.38	0.06	99.79	-0.22	-0.03
			消費用品	143.04	103.08	-0.15	-0.02	1.56	0.20	0.36	0.05	103.09	1.53	0.20
			非耐久消費用品	71.70	107.77	-0.25	-0.02	2.37	0.16	0.24	0.02	107.92	2.61	0.18
耐久消費用品	71.34		98.57	-0.02	0.00	0.69	0.04	0.49	0.03	98.43	0.37	0.02		

說明：1. 表列基本分類係採國際商品統一(HS)分類系統，惟受限於版面，類別名稱經適度簡化。

2. 基本分類中，部分類章因考量對廠商或具特定性，爰不單獨公布該類章，惟納編彙計總指數。

3. 匯率採當月買賣日平均匯率，4月美元匯率為30.05。

4. 由於受查者延誤或更正報價，本表所載資料於公布後3個月內均可能修正。

表7 出口物價指數變動分析表

基期：民國105年=100

民國109年4月

類別	權數 (%)	本月 指數	本月指數與各期比較						本年前4月指數平均			
			與上月 比較(%)	對總指數 影響(百分點)	與上年同月 比較(%)	對總指數 影響(百分點)	與上年12月 比較(%)	對總指數 影響(百分點)	指數	與上年同期 比較(%)	對總指數 影響(百分點)	
總指數	1,000.00	89.84	-2.32	-2.32	-8.47	-8.47	-4.56	-4.56	92.19	-6.07	-6.07	
按新台幣計價 基本分類	第1類 動物產品	6.45	92.77	-3.34	-0.02	-13.89	-0.10	-6.52	-0.05	95.61	-10.10	-0.07
	第4類 調製食品、飲料、酒及菸類	6.97	93.96	-0.37	0.00	-2.54	-0.02	-0.97	-0.01	94.24	-2.25	-0.02
	第5類 礦產品	39.79	59.33	-34.60	-1.37	-58.85	-3.47	-56.42	-3.28	101.78	-24.92	-1.38
	第6類 化學或有關工業產品	62.34	83.57	-5.43	-0.33	-19.99	-1.34	-12.11	-0.77	90.11	-13.31	-0.89
	第7類 塑、橡膠及其製品	72.37	90.94	-3.10	-0.23	-14.86	-1.17	-7.00	-0.52	94.65	-10.98	-0.86
	第10類 木漿、紙及其製品	6.22	96.83	-0.85	-0.01	-6.46	-0.04	-0.77	0.00	97.09	-6.98	-0.05
	第11類 紡織及其製品	36.06	95.28	-0.10	0.00	-4.82	-0.18	-0.39	-0.01	95.06	-4.73	-0.17
	第13類 石料製品、玻璃及玻璃器	8.26	91.35	-0.45	0.00	-4.64	-0.04	0.61	0.00	90.98	-5.75	-0.05
	第15類 基本金屬及其製品	89.08	102.06	-0.99	-0.10	-5.74	-0.57	-1.11	-0.11	102.42	-5.29	-0.53
	第16類 機器、電機、電視影像及聲音記錄機等設備	559.60	90.44	-0.39	-0.21	-2.13	-1.11	0.48	0.25	90.31	-3.05	-1.61
第17類 運輸工具	34.00	95.19	-0.42	-0.01	-1.37	-0.05	-0.60	-0.02	95.27	-1.46	-0.05	
第18類 光學、計量、醫療儀器、樂器及其零件	55.30	84.78	-0.48	-0.02	-6.40	-0.33	-0.82	-0.04	84.79	-6.81	-0.35	
第20類 雜項製品	17.27	96.22	0.10	0.00	-2.38	-0.04	-0.20	0.00	95.89	-2.37	-0.04	
用途別	農工原料	803.35	90.68	-2.34	-1.88	-9.02	-7.32	-4.74	-3.83	93.12	-6.68	-5.43
	資本用品	69.16	92.95	-0.39	-0.03	-2.49	-0.17	-0.68	-0.05	93.08	-2.35	-0.16
	消費用品	127.49	84.28	-3.28	-0.40	-8.08	-0.98	-5.60	-0.69	87.30	-4.01	-0.48
	非耐久消費用品	37.04	79.38	-9.50	-0.36	-21.94	-0.90	-18.93	-0.78	89.77	-8.84	-0.35
耐久消費用品	90.45	86.93	-0.57	-0.05	-1.07	-0.09	1.02	0.08	86.75	-1.67	-0.13	
總指數	1,000.00	96.45	-1.96	-1.96	-6.03	-6.03	-3.87	-3.87	98.84	-3.75	-3.75	
按美元計價 基本分類	第1類 動物產品	6.45	99.55	-2.99	-0.02	-11.60	-0.08	-5.84	-0.04	102.46	-7.87	-0.06
	第4類 調製食品、飲料、酒及菸類	6.97	100.90	0.00	0.00	0.06	0.00	-0.24	0.00	101.05	0.16	0.00
	第5類 礦產品	39.79	63.61	-34.37	-1.36	-57.76	-3.41	-56.10	-3.26	108.98	-23.06	-1.28
	第6類 化學或有關工業產品	62.34	89.71	-5.08	-0.31	-17.85	-1.20	-11.46	-0.73	96.59	-11.16	-0.74
	第7類 塑、橡膠及其製品	72.37	97.62	-2.75	-0.20	-12.59	-0.99	-6.31	-0.47	101.46	-8.78	-0.69
	第10類 木漿、紙及其製品	6.22	103.98	-0.49	0.00	-3.97	-0.03	-0.05	0.00	104.11	-4.69	-0.03
	第11類 紡織及其製品	36.06	102.30	0.26	0.01	-2.29	-0.08	0.33	0.01	101.92	-2.38	-0.09
	第13類 石料製品、玻璃及玻璃器	8.26	98.08	-0.08	0.00	-2.09	-0.02	1.35	0.01	97.54	-3.43	-0.03
	第15類 基本金屬及其製品	89.08	109.55	-0.63	-0.06	-3.24	-0.32	-0.40	-0.04	109.79	-2.95	-0.29
	第16類 機器、電機、電視影像及聲音記錄機等設備	559.60	97.11	-0.02	-0.01	0.47	0.24	1.21	0.64	96.84	-0.66	-0.35
第17類 運輸工具	34.00	102.21	-0.06	0.00	1.26	0.04	0.13	0.00	102.16	0.98	0.03	
第18類 光學、計量、醫療儀器、樂器及其零件	55.30	91.04	-0.11	-0.01	-3.91	-0.20	-0.10	0.00	90.92	-4.52	-0.23	
第20類 雜項製品	17.27	103.32	0.48	0.01	0.22	0.00	0.54	0.01	102.82	0.04	0.00	
用途別	農工原料	803.35	97.35	-1.97	-1.59	-6.60	-5.35	-4.04	-3.26	99.83	-4.38	-3.55
	資本用品	69.16	99.82	-0.02	0.00	0.11	0.01	0.05	0.00	99.81	0.06	0.00
	消費用品	127.49	90.50	-2.93	-0.36	-5.63	-0.68	-4.91	-0.61	93.61	-1.65	-0.20
	非耐久消費用品	37.04	85.23	-9.16	-0.34	-19.85	-0.81	-18.32	-0.75	96.25	-6.57	-0.26
耐久消費用品	90.45	93.35	-0.20	-0.02	1.57	0.13	1.77	0.15	93.02	0.76	0.06	

說明：1. 表列基本分類係採國際商品統一(HS)分類系統，惟受限於版面，類別名稱經適度簡化。

2. 基本分類中，部分類章因考量對廠商或具特定性，爰不單獨公布該類章，惟納編彙計總指數。

3. 匯率採當月買賣平均匯率，4月美元匯率為30.05。

4. 由於受查者延誤或更正報價，本表所載資料於公布後3個月內均可能修正。

表8 行政院穩定物價小組關注之重要民生物資CPI年增率

單位：%

項目群名稱	權數	107年	108年										109年				
			全年	4月	5月	6月	7月	8月	9月	10月	11月	12月	1-4月	1月	2月	3月	4月
米	0.36	1.17	-0.77	0.03	-3.49	-0.89	-3.36	0.07	-0.68	-1.45	-0.36	2.27	-0.21	0.35	-0.13	-1.26	0.22
麵粉、調製麵粉	0.01	3.11	2.52	1.44	2.39	2.62	2.69	2.57	2.65	2.18	1.84	1.58	0.39	-1.18	0.41	1.68	0.67
豬肉	0.89	0.18	0.92	1.04	2.68	1.08	1.31	0.88	2.05	1.59	0.16	1.91	0.64	0.85	0.41	0.51	0.81
雞肉	0.86	3.27	-1.33	-0.66	-1.04	-0.12	-1.23	-0.50	-1.43	-1.25	-2.61	-3.40	0.60	-2.34	-1.57	2.34	4.08
雞蛋	0.22	17.59	-2.03	17.89	-2.41	-6.68	-15.06	-10.28	-15.24	-20.55	-17.62	-17.22	-17.32	-20.76	-22.44	-16.42	-9.12
醬油	0.06	1.98	2.13	2.40	3.98	3.84	2.50	1.58	-1.50	-0.67	-0.69	-1.65	-2.39	-2.87	-1.86	-3.56	-1.22
糖	0.03	5.48	0.79	0.36	1.00	-0.18	-0.83	0.01	-0.21	-0.48	-0.78	-0.71	-1.04	-2.24	-1.35	-0.81	0.28
沙拉油、調理油	0.05	2.60	-0.48	-3.03	-4.35	0.50	-2.74	0.04	-0.67	-0.14	1.65	4.02	4.04	0.04	4.31	5.38	6.40
鮮奶	0.42	6.90	0.74	3.04	1.42	-0.99	-0.71	-0.37	-0.67	-0.23	-1.35	-1.41	1.51	-0.05	1.76	2.94	1.43
奶粉	0.25	0.20	1.29	0.98	1.86	1.74	1.93	1.85	1.95	1.22	0.82	0.27	0.32	-0.20	0.30	0.56	0.66
速食麵	0.08	1.11	0.36	0.51	-0.01	1.04	-0.10	1.07	-0.48	-1.41	0.24	-0.08	-0.51	-1.00	-0.81	0.33	-0.60
麵包	0.49	3.65	2.83	3.81	3.66	3.14	3.15	2.39	2.67	2.10	1.98	1.52	0.66	1.07	1.36	0.46	-0.24
衣服清潔劑	0.32	2.14	-2.15	0.41	-2.07	-0.38	-3.40	-4.20	-4.99	-0.15	0.29	-4.08	0.48	1.37	2.39	2.02	-3.71
衛生紙、面紙及紙巾	0.37	7.98	6.04	5.40	3.86	6.72	3.41	6.88	4.34	2.08	3.61	-0.67	-0.38	-1.13	-1.91	0.20	1.29
沐浴用品	0.22	2.48	0.10	0.47	-0.91	0.80	-0.99	0.72	-0.65	-1.54	-0.27	3.03	1.02	0.83	2.44	0.74	0.09
牙膏、牙粉	0.12	1.02	-1.28	-6.24	1.92	-2.10	-1.37	-3.63	-2.96	-4.79	0.47	3.43	-1.20	3.22	5.90	-5.71	-7.62
洗髮精、潤絲精	0.34	-1.09	0.36	-1.27	-0.54	0.85	0.02	-2.07	-1.62	5.93	0.42	-1.07	-2.33	-0.70	-0.25	-3.57	-4.81
上述17項平均	5.08	3.29	0.58	1.63	0.69	0.75	-0.46	0.04	-0.53	-0.41	-0.78	-0.95	-0.52	-1.11	-0.73	-0.24	0.00

表 9 主要國家 CPI 年增率

單位：%

	中華民國	美國	日本	中國大陸	南韓	新加坡	香港
2009 年	-0.87	-0.4	-1.4	-0.7	2.8	0.6	0.6
2010 年	0.97	1.6	-0.7	3.2	2.9	2.8	2.3
2011 年	1.42	3.2	-0.3	5.6	4.0	5.2	5.3
2012 年	1.93	2.1	-0.1	2.6	2.2	4.6	4.1
2013 年	0.79	1.5	0.3	2.6	1.3	2.4	4.3
2014 年	1.20	1.6	2.8	1.9	1.3	1.0	4.4
2015 年	-0.30	0.1	0.8	1.4	0.7	-0.5	3.0
2016 年	1.39	1.3	-0.1	2.0	1.0	-0.5	2.4
2017 年	0.62	2.1	0.5	1.6	1.9	0.6	1.5
2018 年	1.35	2.4	1.0	2.1	1.5	0.4	2.4
2019 年	0.56	1.8	0.5	2.9	0.4	0.6	2.9
4 月	0.66	2.0	0.9	2.6	0.6	0.9	2.9
5 月	0.93	1.8	0.8	2.8	0.7	0.9	2.8
6 月	0.85	1.6	0.7	2.7	0.7	0.5	3.2
7 月	0.38	1.8	0.6	2.8	0.6	0.2	3.3
8 月	0.43	1.7	0.2	2.8	0.0	0.4	3.5
9 月	0.42	1.7	0.2	3.0	-0.4	0.4	3.3
10 月	0.37	1.8	0.2	3.7	0.0	0.5	3.1
11 月	0.58	2.1	0.5	4.5	0.2	0.6	3.0
12 月	1.14	2.3	0.8	4.4	0.7	0.8	2.9
2020 年	0.17	2.1	0.5	4.9	0.9	0.4	2.0
1 月	1.86	2.5	0.7	5.4	1.5	0.8	1.4
2 月	-0.21	2.3	0.5	5.2	1.1	0.3	2.2
3 月	-0.03	1.5	0.4	4.3	1.0	0.0	2.3
4 月	-0.97	0.1

資料來源：我國為行政院主計總處，其餘國家為 International Financial Statistics(IMF)及各國官網資料。

說明：1...表資料尚未產生。

2.我國及南韓 2020 年為 1-4 月；美國、日本、中國大陸、新加坡及香港為 1-3 月。

表 10 CPI 變動對支出之影響－釋例說明
(109 年 4 月)

類別及重要支出項目	108 年 4 月平均每戶 各類消費分配金額 (以消費 8 萬元為 例)(元)	109 年 4 月較上年同月	
		CPI 漲跌 幅度(%)	支出增減 金額(元)
消費支出	80,000	-0.97	-776
食物類	19,270	1.27	245
水果	1,456	14.18	206
外食費	7,873	1.02	80
肉類	1,749	2.20	38
水產品	931	2.10	20
乳類	697	1.20	8
蔬菜	1,070	-13.63	-146
雞蛋	188	-9.12	-17
衣著類	4,025	1.63	66
居住類	17,852	0.15	27
燃氣	358	-21.62	-77
交通及通訊類	11,705	-8.56	-1,002
油料費	2,269	-35.50	-805
通訊費	1,838	-5.80	-107
運輸費	2,219	-2.78	-62
醫藥保健類	3,584	0.94	34
醫療費用	1,727	1.62	28
教養娛樂類	10,935	-1.80	-197
雜項類	12,629	0.62	78
衛生紙、面紙及紙巾	322	1.29	4
洗髮精、潤絲精	273	-4.81	-13
每月至少購買 1 次	17,911	-3.75	-672
每季(不含每月)至少購買 1 次	11,137	0.24	27
每季購買不到 1 次	40,793	-0.55	-224

說明：1.由於表列各大類支出金額係依 107 年 CPI 權重及本期指數推算，

故 7 大類支出加總容或不等於總消費支出。

2.表列支出項目將配合當期漲跌幅較顯著者調整。

一、CPI 總指數為所有家庭購買消費性商品及服務價格變動的平
均情況；由於每個家庭購買的內容及頻度不同，且可能差異懸殊，
總指數變動與個人對物價漲跌的感受，常有落差，此種現象，
各國皆然。依國外(日本、歐盟、加拿大及英國等)研究結果顯
示，一般民眾對購買頻度較高商品之價格漲跌感受較為深刻，
例如食物類價格短期波動，多數家庭時有感受，至於久久才購
買 1 次的 3C 產品，其價格變化容易忽視。

二、在 CPI 分類指數中，購買頻度為「每月」至少購買 1 次者，4 月
年增率受油料費及蔬菜分別下跌 35.50%及 13.63%，與水果上漲
14.18%交互影響，跌 3.75%。購買頻度較高之個別商品，短期價
格波動顯著，民眾多有感受，然各項目漲跌互抵後，綜合指數
必然較個別商品漲跌緩和。

三、本表以平均每月消費支出約 8 萬元規模之家庭為例，列舉數項
重要民生用品，說明價格漲跌對支出之影響。就 4 月 CPI 年跌
0.97%而言，表示在購買相同品質與數量的商品及服務情況下，
平均支出會較上年同月減 776 元。其中：

(一)支出減少項目：

- 1.食物類中，以蔬菜支出減 146 元較多，雞蛋亦減 17 元。
- 2.食物類外，以油料費支出減 805 元較多，通訊費亦減 107 元。

(二)支出增加項目：

- 1.食物類中，以水果支出增 206 元較多，外食費亦增 80 元。
- 2.食物類外，以醫療費用支出增 28 元較多。

表11 主要國際商品行情

	芝加哥穀物價格						紐約商品價格(美分/磅)				吉隆坡(美元/KG)		原油(美元/桶)			
	(美元/英斗)			(美元/英擔)			糖		棉花		橡膠		OPEC現貨			
	玉米 (期底數)	年增率 (%)	黃豆 (期底數)	年增率 (%)	小麥 (期底數)	年增率 (%)	稻米 (期底數)	年增率 (%)	年增率 (%)	年增率 (%)	年增率 (%)	年增率 (%)	年增率 (%)	年增率 (%)		
2011年底	6.47	2.9	11.99	-14.0	6.53	-17.8	14.61	4.4	23.30	-27.5	91.80	-36.6	3.49	-30.9	107.46	38.7
2012年底	6.98	7.9	14.19	18.3	7.78	19.1	14.86	1.7	19.51	-16.3	75.14	-18.1	3.15	-9.7	109.45	1.9
2013年底	4.22	-39.5	13.13	-7.5	6.05	-22.2	15.51	4.4	16.41	-15.9	84.64	12.6	2.66	-15.6	105.87	-3.3
2014年底	3.97	-5.9	10.19	-22.4	5.90	-2.5	11.49	-25.9	14.52	-11.5	60.27	-28.8	1.91	-28.2	96.29	-9.0
2015年底	3.59	-9.6	8.71	-14.5	4.70	-20.3	11.56	0.6	15.24	5.0	63.28	5.0	1.34	-29.8	49.49	-48.6
2016年底	3.52	-1.9	9.97	14.5	4.08	-13.2	9.36	-19.0	19.51	28.0	70.65	11.6	2.30	71.6	40.76	-17.6
2017年底	3.51	-0.3	9.52	-4.5	4.27	4.7	11.68	24.8	15.16	-22.3	78.63	11.3	1.89	-17.8	52.43	28.6
2018年底	3.75	6.8	8.83	-7.2	5.03	17.8	10.10	-13.5	12.03	-20.6	72.20	-8.2	1.63	-13.8	69.78	33.1
4月	3.93	9.8	10.38	9.8	5.13	22.4	12.79	40.1	11.52	-28.2	84.68	5.5	1.86	-18.4	68.43	33.2
5月	3.94	7.4	10.19	11.6	5.26	22.3	11.56	3.3	12.79	-14.8	93.15	20.6	1.83	-20.1	74.11	50.6
6月	3.50	-5.7	8.59	-8.8	4.98	-2.5	11.61	0.9	11.86	-13.3	85.38	13.4	1.80	-6.7	73.22	62.0
7月	3.72	0.3	9.04	-9.1	5.54	16.6	11.91	-2.9	10.55	-29.2	90.28	28.1	1.79	-10.1	73.27	56.1
8月	3.51	2.6	8.33	-11.0	5.19	26.6	10.83	-13.7	10.60	-26.4	82.31	15.2	1.77	-12.4	72.26	45.7
9月	3.56	0.3	8.46	-12.6	5.09	13.6	9.78	-18.4	11.20	-17.3	76.76	11.1	1.72	-16.1	77.18	44.4
10月	3.63	4.9	8.39	-13.9	5.01	19.6	10.58	-6.3	13.19	-10.5	76.86	12.4	1.68	-12.0	79.39	43.0
11月	3.67	7.3	8.95	-9.2	5.16	26.2	10.88	-13.2	12.84	-14.9	77.16	2.8	1.61	-15.7	65.33	7.6
12月	3.75	6.8	8.83	-7.2	5.03	17.8	10.10	-13.5	12.03	-20.6	72.20	-8.2	1.63	-13.8	56.94	-8.3
2019年底	3.88	3.5	9.43	6.8	5.59	11.1	13.13	30.0	13.42	11.6	69.05	-4.4	1.92	17.8	64.04	-8.2
1月	3.77	4.1	9.15	-8.1	5.17	14.4	10.61	-14.7	12.73	-3.8	74.40	-3.7	1.91	-4.5	58.74	-12.1
2月	3.62	-3.5	8.98	-14.1	4.53	-6.6	10.39	-16.1	12.73	-5.6	71.74	-12.1	2.09	10.6	63.83	0.6
3月	3.57	-8.0	8.84	-15.4	4.58	1.6	10.85	-12.2	12.53	1.5	77.61	-4.7	2.29	21.8	66.37	4.1
4月	3.53	-10.2	8.41	-19.0	4.19	-18.3	10.28	-19.6	11.99	4.1	75.98	-10.3	2.29	23.1	70.78	3.4
5月	4.27	8.4	8.78	-13.8	5.03	-4.4	11.46	-0.9	12.10	-5.4	68.08	-26.9	2.29	25.1	69.97	-5.6
6月	4.20	20.0	9.00	4.8	5.28	6.0	11.28	-1.2	12.32	3.9	63.15	-26.0	2.32	28.9	62.92	-14.1
7月	4.00	7.5	8.64	-4.4	4.87	-12.1	11.95	0.3	12.21	15.7	63.22	-30.0	1.92	7.3	64.71	-11.7
8月	3.58	2.0	8.57	2.9	4.51	-13.1	11.67	7.8	11.14	5.1	59.05	-28.3	1.78	0.6	59.62	-17.5
9月	3.88	9.0	9.06	7.1	4.96	-2.6	12.02	22.9	11.92	6.4	59.75	-22.2	1.78	3.5	62.36	-19.2
10月	3.90	7.4	9.17	9.3	5.09	1.6	11.73	10.9	12.48	-5.4	64.44	-16.2	1.79	6.5	59.91	-24.5
11月	3.71	1.1	8.77	-2.0	5.48	6.2	12.48	14.7	12.94	0.8	64.40	-16.5	1.86	15.5	62.94	-3.7
12月	3.88	3.5	9.43	6.8	5.59	11.1	13.13	30.0	13.42	11.6	69.05	-4.4	1.92	17.8	66.48	16.8
2020年																
1月	3.81	1.1	8.73	-4.6	5.54	7.2	13.61	28.3	14.61	14.8	67.50	-9.3	1.91	0.0	65.10	10.8
2月	3.67	1.4	8.84	-1.6	5.29	16.8	13.52	30.1	14.46	13.6	61.59	-14.1	1.88	-10.0	55.53	-13.0
3月	3.41	-4.5	8.86	0.2	5.69	24.2	14.04	29.4	10.42	-16.8	51.13	-34.1	1.65	-27.9	33.92	-48.9
4月	3.12	-11.6	8.50	1.1	5.30	26.5	17.16	66.9	10.39	-13.3	58.06	-23.6	1.65	-27.9	17.66	-75.0

資料來源：芝加哥商業交易所(CME Group)、馬來西亞橡膠局(LGM)、石油輸出國家組織(OPEC)

附註：原油為平均數，其餘為期底數。

表12 國際金屬商品行情

	黃金	年增率 (%)	銀	年增率 (%)	白金	年增率 (%)	鋁	年增率 (%)	銅	年增率 (%)	鎳	年增率 (%)	鉛	年增率 (%)	錫	年增率 (%)	鋅	年增率 (%)	
	(美元/每盎司)						(美元/每噸)												
2011年底	1,531.0	8.6	28.18	-8.0	1,354	-21.8	1,994.5	-18.9	7,590.0	-21.3	18,724	-24.2	2,011.0	-21.6	19,148	-28.9	1,827.3	-25.2	
2012年底	1,664.0	8.7	29.95	6.3	1,523	12.5	2,041.0	2.3	7,907.0	4.2	16,998	-9.2	2,316.5	15.2	23,380	22.1	2,049.5	12.2	
2013年底	1,201.5	-27.8	19.50	-34.9	1,358	-10.8	1,754.8	-14.0	7,375.8	-6.7	13,832	-18.6	2,190.5	-5.4	22,335	-4.5	2,053.0	0.2	
2014年底	1,199.3	-0.2	15.97	-18.1	1,210	-10.9	1,825.0	4.0	6,368.0	-13.7	15,074	9.0	1,843.0	-15.9	19,434	-13.0	2,167.0	5.6	
2015年底	1,062.3	-11.4	13.82	-13.5	872	-27.9	1,500.3	-17.8	4,705.8	-26.1	8,780	-41.8	1,797.0	-2.5	14,591	-24.9	1,592.8	-26.5	
2016年底	1,145.9	7.9	16.24	17.5	899	3.1	1,704.0	13.6	5,523.0	17.4	9,964	13.5	1,999.5	11.3	21,205	45.3	2,557.8	60.6	
2017年底	1,291.0	12.7	16.86	3.8	925	2.9	2,256.0	32.4	7,207.0	30.5	12,706	27.5	2,484.8	24.3	20,096	-5.2	3,337.5	30.5	
2018年底	1,279.0	-0.9	15.29	-9.3	788	-14.8	1,862.8	-17.4	5,949.0	-17.5	10,605	-16.5	2,007.0	-19.2	19,520	-2.9	2,518.5	-24.5	
4月	1,313.2	3.7	16.38	-5.9	905	-4.3	2,256.5	18.6	6,770.0	18.6	13,593	44.5	2,321.0	1.6	21,315	6.6	3,125.5	19.4	
5月	1,305.4	3.1	16.55	-4.4	907	-4.2	2,289.3	18.9	6,844.8	21.0	15,158	69.9	2,446.0	16.5	20,630	1.0	3,097.5	19.7	
6月	1,250.5	0.7	16.03	-2.7	851	-7.7	2,153.5	12.5	6,625.0	11.8	14,823	58.6	2,405.3	5.8	19,830	-2.0	2,906.5	5.6	
7月	1,221.0	-3.7	15.43	-7.9	831	-11.4	2,060.8	8.7	6,279.3	-0.9	13,939	37.1	2,140.5	-7.2	20,175	-3.0	2,676.0	-3.9	
8月	1,202.5	-8.3	14.65	-15.5	792	-19.7	2,101.5	0.1	5,968.0	-11.7	12,708	8.2	2,057.5	-13.1	19,053	-8.7	2,461.8	-21.6	
9月	1,187.3	-7.5	14.30	-15.2	815	-11.4	2,048.0	-1.5	6,263.5	-2.6	12,507	20.1	2,022.8	-18.8	18,860	-9.5	2,658.5	-17.1	
10月	1,215.0	-4.3	14.34	-14.7	834	-8.9	1,934.8	-9.7	6,036.5	-11.4	11,426	-6.8	1,901.5	-20.9	19,138	-1.9	2,551.8	-23.2	
11月	1,217.6	-4.9	14.23	-14.1	805	-14.4	1,957.3	-3.8	6,227.0	-7.5	11,136	0.8	1,960.5	-20.6	18,398	-6.6	2,655.0	-16.4	
12月	1,279.0	-0.9	15.29	-9.3	788	-14.8	1,862.8	-17.4	5,949.0	-17.5	10,605	-16.5	2,007.0	-19.2	19,520	-2.9	2,518.5	-24.5	
2019年底	1,514.8	18.4	18.05	18.1	952	20.8	1,781.3	-4.4	6,149.0	3.4	13,950	31.5	1,913.5	-4.7	17,178	-12.0	2,279.5	-9.5	
1月	1,323.3	-1.6	16.07	-6.7	821	-18.1	1,892.0	-14.7	6,151.3	-13.1	12,407	-8.5	2,099.5	-19.9	20,930	-4.2	2,730.0	-24.1	
2月	1,319.2	0.1	15.81	-3.8	871	-11.0	1,889.5	-12.3	6,555.5	-4.9	12,969	-5.6	2,145.3	-14.1	21,747	0.5	2,813.5	-19.1	
3月	1,295.4	-2.2	15.10	-7.2	850	-9.2	1,893.0	-4.7	6,486.5	-2.9	12,897	-2.7	2,001.5	-16.4	21,447	1.3	2,999.8	-8.7	
4月	1,282.3	-2.4	14.98	-8.5	889	-1.8	1,783.0	-21.0	6,426.8	-5.1	12,132	-10.8	1,904.5	-17.9	19,741	-7.4	2,960.0	-5.3	
5月	1,295.6	-0.8	14.48	-12.5	791	-12.8	1,773.0	-22.6	5,806.0	-15.2	11,972	-21.0	1,794.5	-26.6	18,825	-8.7	2,668.0	-13.9	
6月	1,409.0	12.7	15.22	-5.1	818	-3.9	1,779.8	-17.4	5,982.0	-9.7	12,617	-14.9	1,917.0	-20.3	18,833	-5.0	2,565.0	-11.7	
7月	1,427.6	16.9	16.48	6.8	873	5.1	1,771.3	-14.0	5,902.3	-6.0	14,452	3.7	1,998.5	-6.6	17,315	-14.2	2,441.5	-8.8	
8月	1,528.4	27.1	18.39	25.5	939	18.6	1,724.3	-17.9	5,655.8	-5.2	18,004	41.7	2,013.0	-2.2	16,350	-14.2	2,212.0	-10.1	
9月	1,485.3	25.1	17.25	20.6	900	10.4	1,701.5	-16.9	5,695.3	-9.1	17,219	37.7	2,126.8	5.1	15,910	-15.6	2,428.5	-8.7	
10月	1,511.0	24.4	18.05	25.9	936	12.2	1,754.0	-9.3	5,769.5	-4.4	16,680	46.0	2,171.3	14.2	16,490	-13.8	2,525.0	-1.1	
11月	1,460.2	19.9	16.96	19.2	894	11.1	1,792.0	-8.4	5,843.3	-6.2	13,618	22.3	1,922.8	-1.9	16,504	-10.3	2,299.5	-13.4	
12月	1,514.8	18.4	18.05	18.1	952	20.8	1,781.3	-4.4	6,149.0	3.4	13,950	31.5	1,913.5	-4.7	17,178	-12.0	2,279.5	-9.5	
2020年																			
1月	1,584.2	19.7	17.89	11.3	959	16.8	1,705.5	-9.9	5,551.3	-9.8	12,772	2.9	1,898.0	-9.6	16,425	-21.5	2,212.0	-19.0	
2月	1,609.9	22.0	17.18	8.7	871	0.0	1,676.5	-11.3	5,617.3	-14.3	12,187	-6.0	1,887.0	-12.0	16,267	-25.2	2,009.8	-28.6	
3月	1,609.0	24.2	13.93	-7.7	727	-14.5	1,492.5	-21.2	4,938.8	-23.9	11,435	-11.3	1,733.7	-13.4	14,667	-31.6	1,894.8	-36.8	
4月	1,702.8	32.8	15.34	2.4	767	-13.7	1,459.0	-18.2	5,160.3	-19.7	12,124	-0.1	1,610.3	-15.4	15,274	-22.6	1,934.5	-34.6	

資料來源：倫敦金銀市場協會(LBMA)、倫敦鉑鈾市場協會(LPPM)、倫敦金屬交易所(LME)

附註：資料為期底數。

表13 受僱員工薪資調查統計指標

	受僱員工人數			工業及服務業											
	工業及服務業			進入人數		退出人數		每人每月工時			每人每月總薪資				
	合計 (千人)	工業 部門 (千人)	服務業 部門 (千人)	進入 (千人)	進入率 (%)	退出 (千人)	退出率 (%)	每人 (小時)	加班工時		經常性薪資 (元)	經常性薪資		加班費	
									年增數 (小時)	年增率 (%)		年增數 (元)	年增率 (%)		
2011年	6,930	3,100	3,831	181	2.62	165	2.38	178.7	8.4	-0.4	45,961	36,735	1.39	1,421	-1.73
2012年	7,075	3,138	3,937	165	2.34	155	2.20	178.4	8.0	-0.4	46,109	37,193	1.25	1,399	-1.55
2013年	7,204	3,172	4,032	172	2.40	160	2.22	177.1	8.5	0.5	46,174	37,552	0.97	1,506	7.65
2014年	7,381	3,238	4,144	188	2.56	173	2.35	177.9	8.6	0.1	47,832	38,218	1.77	1,556	3.32
2015年	7,532	3,279	4,253	177	2.36	167	2.22	175.3	8.3	-0.3	49,024	38,712	1.29	1,562	0.39
2016年	7,637	3,294	4,343	174	2.29	165	2.17	169.6	8.5	0.2	49,266	39,213	1.29	1,656	6.02
2017年	7,769	3,337	4,432	182	2.35	171	2.20	169.6	8.0	-0.5	50,480	39,928	1.82	1,724	4.11
2018年	7,877	3,376	4,500	186	2.37	178	2.26	169.4	8.1	0.1	52,407	40,959	2.58	1,820	5.57
2019年	7,967	3,394	4,573	186	2.34	179	2.25	169.0	7.8	-0.3	53,657	41,883	2.26	1,841	1.15
2月	7,919	3,382	4,537	149	1.88	172	2.16	128.8	7.2	-0.2	54,259	41,235	1.98	1,735	3.89
3月	7,927	3,387	4,541	204	2.58	196	2.47	166.5	7.9	-0.4	46,432	41,659	2.21	1,837	-1.02
4月	7,931	3,387	4,544	184	2.32	180	2.27	165.6	8.1	-0.2	47,766	41,751	2.55	1,885	3.06
5月	7,937	3,387	4,550	172	2.17	167	2.10	178.6	8.1	-0.2	50,299	41,888	2.46	1,895	2.88
6月	7,942	3,389	4,552	183	2.30	178	2.24	159.2	7.9	-0.3	48,595	41,762	2.33	1,867	1.30
7月	7,990	3,404	4,586	249	3.14	201	2.53	182.9	7.5	-0.7	53,133	41,953	2.49	1,755	-4.88
8月	7,994	3,400	4,594	220	2.75	216	2.70	175.2	7.7	-0.4	50,956	42,102	2.14	1,801	-1.85
9月	7,990	3,396	4,594	211	2.64	215	2.68	163.2	7.7	-0.5	49,325	41,872	1.78	1,827	-1.93
10月	7,998	3,398	4,599	186	2.32	178	2.23	176.4	8.0	-0.2	46,865	42,075	2.05	1,883	0.16
11月	8,012	3,402	4,610	165	2.06	150	1.88	171.6	8.1	0.3	47,930	42,098	2.08	1,898	5.56
12月	8,019	3,403	4,616	146	1.82	139	1.74	178.0	8.3	0.5	54,310	42,492	2.69	1,967	8.61
2020年	7,987	3,396	4,591	171	2.13	190	2.37	153.6	8.2	0.8	74,313	42,338	2.11	1,966	13.25
1月	7,993	3,392	4,600	153	1.91	180	2.24	145.9	8.3	0.7	99,084	42,359	1.59	1,992	14.68
2月	7,981	3,399	4,582	189	2.36	201	2.51	161.4	8.1	0.9	49,505	42,317	2.62	1,940	11.82
增減值	與上月比較	-12	7	-18	36	0.45	21	0.27	15.5	-0.2	-49,579	-42	-52		
	與上年同月比較	62	17	45	40	0.48	29	0.35	32.6	0.9	-4,754	1,082	205		
	與上年同期比較	57	9	48	14	0.15	26	0.31	-1.7	0.8	87	873	230		
增(減)率	與上月比較	-0.15	0.20	-0.40	23.37		11.72		10.62	-2.41	-50.04	-0.10	-2.61		
	與上年同月比較	0.78	0.49	1.00	26.67		16.75		25.31	12.50	-8.76	2.62	11.82		
	與上年同期比較	0.71	0.25	1.06	9.24		16.09		-1.09	10.81	0.12	2.11	13.25		

編製單位：行政院主計總處

說明：1.每人每月總薪資係指受僱員工（不含執行業務所得者）每月經常性薪資（含本薪與按月給付之固定津貼及獎金）及非經常性薪資（含加班費、年終獎金、非按月發放之績效獎金與全勤獎金等）之報酬總額；但不含雇主負擔或提撥之保險費、退休金與資遣費等非薪資報酬。

2.本月底受僱員工人數=上月底受僱員工人數+本月進入人數-本月退出人數，但年平均資料本等式不成立，主因受僱員工人數年資料為各月平均數，非年底人數。

3.本統計結果不含農業、政府機關、公私立學校、研究發展服務業、宗教、職業團體及類似組織等行業，且教育業僅涵蓋「其他教育及教育輔助業」，如各類補習班、才藝班、汽車駕駛訓練班及代辦留（遊）學服務等。

4.自2019年1月起參照「105年工業及服務業普查統計結果」及「中華民國行業標準分類第10次修訂版」校正歷年時間數列資料。

表14 消費者物價指數查價項目漲跌分析
(109年4月)

- 一、105年基期消費者物價指數共調查368個查價項目群，如以民國105年為100，109年4月總指數為101.51，表示109年4月368個查價項目群漲跌加權平均後，較105年上漲1.51%。
- 二、若扣除棗子、火龍果、櫻桃、荔枝及柿子5項本月非屬產季水果，363項漲跌分布情形如下：

		上 漲				持平	下 跌					
		0%~3%	3%~5%	5%~10%	超過10%		0%~3%	3%~5%	5%~10%	超過10%		
與上月 比較	項數	149	118	11	11	9	66	148	115	13	7	13
	權數	26.0	21.8	1.1	1.4	1.6	38.9	35.1	28.4	2.5	0.5	3.7
與上年 同月比較	項數	217	162	26	17	12	17	129	78	18	21	12
	權數	61.0	52.6	5.2	1.8	1.4	5.9	33.1	18.6	3.6	6.3	4.6

三、4月CPI查價項目較上月變動率(%；105年=100)：

查價項目	權數	指數	變動率	查價項目	權數	指數	變動率
178 女洋裝	0.16	110.92	32.36	190 女鞋	0.50	107.02	1.91
◎ 66 菠菱菜	0.03	62.85	32.34	35 新鮮小卷	0.05	122.76	1.88
181 女褲(裙)	0.53	109.45	24.83	△ 56 薑	0.02	101.10	1.87
△ 180 女上衣	0.64	106.20	18.39	187 兒童內衣褲及其他(內衣(褲)、泳衣(褲)等)	0.04	100.52	1.87
△ 73 白花椰菜	0.05	69.13	11.00	◎ 1 米	0.36	100.96	1.82
185 童上衣	0.14	107.33	10.60	322 電子遊樂器軟硬體設備及配件	0.05	103.41	1.82
◎ 63 青江白菜	0.02	75.93	10.57	352 金飾及珠寶	0.71	114.82	1.80
◎ 61 小白菜	0.03	77.19	10.30	◎ 20 雞蛋	0.22	100.86	1.78
186 童褲(裙)	0.05	97.71	10.03	△ 69 莧菜	0.01	88.59	1.78
◎ 85 綠花椰菜	0.04	89.77	9.32	314 紙製品	0.04	106.47	1.68
172 男西裝	0.04	110.66	8.85	△ 33 鱸魚	0.04	100.23	1.66
◎ 102 柑橘	0.10	94.25	7.80	△ 97 小番茄	0.13	67.43	1.66
174 男上衣	0.33	103.61	7.69	36 烏賊	0.04	117.77	1.60
179 女外套	0.43	95.37	7.46	215 空氣淨化及除濕設備	0.13	97.59	1.59
△ 68 芥藍菜	0.01	81.48	6.72	138 茶葉(粉、包、精)	0.20	105.04	1.55
◎ 72 其他葉菜(芥菜、茼蒿、油菜等)	0.03	81.45	6.25	191 童鞋	0.16	98.79	1.55
175 男褲	0.31	107.61	5.80	△ 345 衛生紙、面紙及紙巾	0.37	114.94	1.45
△ 34 肉魚	0.03	124.48	5.72	◎ 170 糕餅點心	0.28	107.29	1.42
184 嬰兒衣著	0.03	94.95	5.63	120 其他加工水果(葡萄乾、水果罐頭等)	0.03	107.81	1.41
△ 54 竹筍	0.05	108.12	5.45	△ 144 礦泉水	0.04	95.64	1.38
△ 49 馬鈴薯	0.02	98.95	4.83	△ 358 洗、剪髮	0.38	107.54	1.38
◎ 118 其他水果(榴槤、百香果、椰子、柚子等)	0.03	106.18	4.23	◎ 15 雞肉	0.86	105.86	1.37
△ 65 芹菜	0.02	76.36	3.86	96 釋迦	0.02	111.06	1.30
△ 52 青蒜	0.02	64.05	3.59	◎ 115 蘋果	0.13	90.60	1.27
227 照明燈管及燈泡	0.04	100.32	3.51	213 其他家具(梳粧台、嬰兒床、整理箱等)	0.08	105.28	1.27
173 男外套	0.21	106.33	3.40	△ 347 沐浴用品	0.22	107.18	1.23
◎ 100 香蕉	0.10	79.29	3.20	143 運動及機能性飲料	0.03	102.20	1.21
268 車輛通行費	0.15	100.02	3.20	△ 140 包裝咖啡飲料	0.04	109.46	1.18
183 其他女衣著(睡衣、孕婦裝、泳衣、襪子等)	0.15	97.54	3.16	△ 152 其他調理食品(雞塊、調理包等)	0.09	101.54	1.17
141 咖啡包(粉、豆)	0.14	105.96	3.06	△ 90 海帶、紫菜	0.04	103.49	1.08
△ 109 蓮霧	0.26	103.60	3.02	△ 84 敏豆	0.03	81.96	1.02
224 餐具	0.04	102.01	2.86	176 男用內衣褲	0.10	99.49	1.01
△ 83 豌豆	0.01	87.47	2.72	211 桌椅	0.14	104.60	0.99
◎ 64 空心菜	0.02	81.24	2.55	312 其他電腦設備及軟體	0.34	100.30	0.96
207 其他家用紡織品(窗簾布、椅墊、桌巾等)	0.15	112.54	2.41	△ 92 乾豆(花生、紅豆、綠豆等)	0.07	101.55	0.90
◎ 47 胡蘿蔔	0.03	72.43	2.40	◎ 145 其他包裝飲料(豆類、雜糧飲料等)	0.10	106.74	0.87
308 語言學習費	0.21	108.82	2.33	41 其他貝類及水產品(海參、蜆、海瓜子等)	0.05	116.00	0.86
22 嘉臘魚、赤鯨	0.02	118.10	2.31	◎ 93 豆類製品	0.18	106.91	0.80
146 其他沖泡飲料材料(麥芽飲品、可可、薏仁粉等)	0.07	104.91	2.15	△ 10 其他穀類及其製品(芝麻、麵筋、水餃皮等)	0.08	106.18	0.79
◎ 169 餅乾	0.24	101.40	2.06	◎ 161 在外點用之咖啡、飲料	0.67	106.06	0.78

三、4月CPI查價項目較上月變動率(%；105年=100；續1)：

查價項目	權數	指數	變動率	查價項目	權數	指數	變動率
42 小魚乾	0.06	105.05	0.76	281 感冒藥	0.03	104.14	0.10
289 隱形眼鏡	0.06	97.42	0.73	△ 315 其他文具(筆、釘書機等)	0.10	102.13	0.10
◎ 155 西式速食	0.29	109.15	0.66	25 土魷、馬加魚	0.04	113.81	0.09
△ 130 糖	0.03	111.71	0.65	292 教科書	0.32	106.80	0.09
216 洗衣及乾衣設備	0.12	100.54	0.64	313 消耗性電腦器材	0.03	109.76	0.09
125 麻油、香油	0.04	108.81	0.59	323 寵物及其必需品(含設備)	0.37	104.77	0.08
245 其他通訊設備(電話機、傳真機等)	0.09	100.26	0.58	359 染、燙髮	0.33	104.95	0.07
◎ 30 鮭魚	0.08	106.93	0.57	198 衛浴器材	0.05	103.20	0.06
55 芋	0.01	79.56	0.57	282 胃腸藥	0.04	108.92	0.06
279 中藥材	0.24	103.94	0.56	318 樂器	0.14	101.30	0.05
206 毛巾	0.06	97.19	0.53	◎ 157 中式麵食	1.25	106.37	0.04
291 其他醫療保健用品(耳溫槍、眼鏡清潔劑等)	0.27	101.66	0.53	316 家用音響產品及影碟機	0.12	104.79	0.04
344 美容(髮)器材	0.07	95.49	0.52	△ 254 火車票	0.48	101.45	0.03
200 其他維修材料(延長線、室內裝潢、地板鋪設材料等)	0.07	103.22	0.51	356 保母費	0.38	92.04	0.03
367 考試報名費	0.04	101.75	0.50	△ 267 停車費	0.47	106.18	0.02
◎ 232 其他家用用品(保鮮膜、菜刀、殺蟲劑等)	0.51	104.54	0.46	320 運動用具	0.23	103.89	0.02
58 蘆筍	0.01	95.93	0.45	◎ 38 蛤蜊	0.07	149.70	0.01
284 維他命	0.24	104.19	0.44	◎ 160 中式以外料理	0.82	105.96	0.01
126 沙拉油、調理油	0.05	107.87	0.42	280 中式成藥及方劑	0.12	100.17	0.01
188 學生制服	0.09	106.17	0.42	△ 29 秋刀魚	0.03	112.62	0.00
225 鍋具	0.11	104.22	0.41	◎ 110 芒果	0.09	94.39	0.00
220 烹飪小家電	0.05	99.01	0.40	119 蜜餞	0.03	120.43	0.00
230 廚廁清潔劑	0.12	98.84	0.39	◎ 153 中式早點	0.68	106.68	0.00
250 其他油料(潤滑油、機油等)	0.05	101.88	0.36	◎ 156 中式米食	2.49	106.62	0.00
252 客運汽車票	0.11	118.95	0.35	163 幼兒園點心費	0.15	102.04	0.00
285 燕窩、雞精	0.11	101.67	0.31	164 學生營養午餐	0.13	104.13	0.00
194 其他配件(帽子、皮帶等)	0.19	101.36	0.30	192 洗衣(鞋)工資	0.08	106.49	0.00
△ 13 牛肉、牛內臟	0.37	106.26	0.29	193 其他衣著服務(男、女裝定製工資、衣著修補費等)	0.04	111.42	0.00
210 床(床墊)	0.24	104.29	0.28	195 住宅租金	13.99	103.55	0.00
△ 7 蛋糕	0.25	105.00	0.27	196 學校住宿費	0.34	101.13	0.00
△ 142 果蔬汁	0.08	103.73	0.27	199 塗料	0.02	101.56	0.00
311 電腦	1.00	97.01	0.26	201 油漆工資	0.20	103.11	0.00
326 其他娛樂用品及設備(影音碟片、望遠鏡、棋牌具等)	0.20	104.45	0.26	202 水電工工資	0.34	103.58	0.00
◎ 121 鮮奶	0.42	115.46	0.24	203 其他工資(水泥工資、木工工資等)	0.36	102.04	0.00
133 米酒	0.03	100.92	0.23	233 家事服務費	0.20	102.47	0.00
189 男鞋	0.37	100.58	0.21	234 住宅管理費	0.83	101.06	0.00
14 其他家畜(羊肉)	0.04	112.80	0.20	235 其他家庭管理費用(洗水塔、家電維修費、開(配)鎖費等)	0.06	104.21	0.00
208 沙發	0.15	99.04	0.20	△ 238 家庭用水	0.22	101.00	0.00
219 熱水器	0.07	99.98	0.19	△ 239 家庭用電	1.16	92.39	0.00
△ 32 鱈魚	0.10	108.66	0.18	△ 240 垃圾清潔費	0.06	99.17	0.00
290 復健器具	0.07	101.50	0.18	△ 251 公共汽車票	0.18	99.53	0.00
◎ 5 麵條	0.08	102.25	0.17	△ 253 計程車資	0.28	103.39	0.00
△ 17 香腸	0.12	106.31	0.17	△ 255 捷運車票	0.19	94.33	0.00
△ 158 火鍋	0.39	110.81	0.17	257 其他運費(宅急便、一般貨運、機車托運等)	0.21	104.77	0.00
293 考試用書及參考書	0.10	103.34	0.16	258 郵資	0.02	144.28	0.00
317 電視機	0.42	78.93	0.16	◎ 261 固網電話費	0.26	100.17	0.00
△ 59 其他筍菜(大心菜、球莖甘藍、芽菜類等)	0.02	84.21	0.14	263 汽、機車輪胎	0.14	95.05	0.00
12 豬內臟	0.03	98.66	0.13	265 汽車保養及修理	1.07	106.73	0.00
◎ 154 西式早點	0.64	105.58	0.12	266 機(自行)車修理費	0.32	103.78	0.00
366 產物保險	0.18	91.77	0.11	269 車輛檢驗費	0.04	100.00	0.00

表14-2

三、4月CPI查價項目較上月變動率(%；105年=100；續2)：

查價項目	權數	指數	變動率	查價項目	權數	指數	變動率
△ 271 醫院掛號費	0.16	112.57	0.00	223 其他家庭耐久設備(熨斗、烘碗機等)	0.29	100.45	-0.08
◎ 273 門診基本部分負擔	0.35	104.59	0.00	131 蜂蜜、果醬	0.02	102.93	-0.10
274 病房自付費	0.21	109.88	0.00	△ 21 其他蛋類(皮蛋、鹹鴨蛋等)	0.05	102.79	-0.11
◎ 275 其他自付費(處方藥品自付費、手術費及檢驗費等)	0.39	102.19	0.00	△ 113 香瓜	0.04	101.86	-0.11
276 假牙及矯正費	0.59	103.69	0.00	242 機車	0.73	98.61	-0.11
277 醫療看護費	0.06	102.95	0.00	243 自行車	0.03	103.55	-0.11
△ 278 其他醫療費(民俗及美容醫療等健保不給付之醫療項目)	0.12	100.03	0.00	9 麵粉、調製麵粉	0.01	105.33	-0.13
288 一般眼鏡	0.30	96.65	0.00	241 汽車	2.90	98.71	-0.13
◎ 295 報紙	0.05	104.22	0.00	337 視唱中心費用	0.10	105.98	-0.13
296 期刊	0.04	102.81	0.00	325 盆栽及園藝用品	0.10	105.34	-0.14
297 公立幼兒園學雜費	0.04	100.52	0.00	△ 361 婚喪喜慶用品	0.29	103.56	-0.14
298 私立幼兒園學雜費	0.41	107.93	0.00	262 其他電訊服務費(電話裝置費、網路資訊網路設定費等)	0.01	99.84	-0.16
299 小學學雜費	0.03	100.83	0.00	16 其他家禽(新鮮鴨肉、鵝肉等)	0.03	98.61	-0.17
300 國中學雜費	0.06	100.97	0.00	◎ 147 米類調理食品	0.16	105.19	-0.17
301 公立高中高職學雜費	0.07	105.66	0.00	214 冷暖氣設備	0.26	94.10	-0.17
302 私立高中高職學雜費	0.18	101.55	0.00	353 鐘、錶	0.30	101.73	-0.17
303 公立大專學雜費	0.25	100.35	0.00	◎ 272 診所掛號費	0.27	119.37	-0.18
304 私立大專學雜費	0.78	100.01	0.00	2 糯米	0.02	95.75	-0.19
305 安親課輔費	0.58	101.83	0.00	◎ 11 豬肉	0.89	104.45	-0.24
306 國中課業補習費	0.62	102.40	0.00	△ 132 其他調味品(調味醬、醋、高湯罐頭等)	0.12	106.19	-0.25
307 高中以上課業補習費	0.41	108.05	0.00	△ 27 虱目魚	0.06	100.97	-0.26
309 電腦學習費	0.03	102.50	0.00	346 紙尿布(褲)	0.16	102.82	-0.26
310 其他補習費	0.11	102.15	0.00	205 枕頭、被胎	0.17	101.35	-0.27
327 音樂學習費	0.29	105.85	0.00	333 國外旅遊團費	1.90	101.23	-0.32
328 其他技藝學習費(舞蹈、繪畫等)	0.36	101.46	0.00	334 國內旅遊團費	0.59	100.16	-0.32
329 電影票	0.09	101.99	0.00	209 櫥櫃	0.19	106.17	-0.33
330 藝文休閒活動及運動競賽入場券	0.07	105.72	0.00	◎ 67 萵苣菜	0.04	78.67	-0.35
336 相片沖洗及照像費	0.03	104.47	0.00	286 其他藥品(止痛藥、避孕藥等)	0.08	103.58	-0.36
338 運動費用	0.28	101.97	0.00	212 家用裝飾品	0.02	99.02	-0.37
△ 340 香菸	1.82	136.60	0.00	◎ 6 麵包	0.49	110.49	-0.41
360 其他美容服務費(做臉、塑身等)	0.28	105.21	0.00	332 遊樂場入場費	0.19	98.41	-0.42
362 婚喪喜慶費用	0.66	101.47	0.00	△ 124 其他乳製品(調味乳、鮮奶油、乾酪等)	0.10	103.96	-0.45
363 土地代書費	0.14	100.81	0.00	264 汽、機車零配件(不含輪胎)	0.14	102.01	-0.45
364 金融服務支出	0.09	97.86	0.00	342 彩粧及香水	0.26	100.11	-0.45
365 人身保險	4.75	99.84	0.00	31 黃花魚	0.02	96.83	-0.46
◎ 162 其他家外食物(鹽酥雞、蚵仔麵線、臭豆腐等)	0.55	108.35	-0.01	341 檳榔	0.21	114.70	-0.47
△ 335 有線電視租用費	0.36	99.42	-0.01	△ 45 其他加工水產品(鹹魚、魚鬆、魷魚乾等)	0.14	116.02	-0.49
355 其他個人隨身用品(太陽眼鏡、傘等)	0.40	101.69	-0.01	23 鯧魚	0.08	102.23	-0.51
◎ 44 魚漿製品	0.21	109.29	-0.02	244 行動電話	0.50	77.46	-0.51
283 外用藥	0.12	111.78	-0.04	339 其他娛樂服務費(影碟租金、網咖費用等)	0.29	106.38	-0.51
122 奶粉	0.25	102.16	-0.05	89 乾香菇	0.10	101.47	-0.54
357 其他個人照顧服務(不含醫療看護)	0.93	106.11	-0.05	91 蔬菜罐頭	0.04	104.71	-0.56
19 其他肉類製品(火腿、臘肉、肉類罐頭等)	0.05	108.53	-0.06	◎ 107 梨子	0.02	97.08	-0.56
◎ 148 麵類調理食品	0.20	103.82	-0.06	24 白帶魚	0.04	107.57	-0.59
197 門窗設備	0.10	103.59	-0.06	182 女用內衣褲	0.31	102.18	-0.61
136 其他酒	0.26	102.77	-0.07	3 米粉、粿條及其他米類製品	0.03	105.40	-0.63
221 瓦斯爐、排油煙機	0.05	101.55	-0.07	△ 40 其他魚類(紅目鱧、草魚、旗魚等)	0.08	105.63	-0.63
△ 94 其他加工蔬菜(熟筍、鹹菜、蘿蔔乾等)	0.08	106.01	-0.08	△ 18 貢丸	0.06	105.89	-0.65
149 肉鬆	0.05	105.57	-0.08	319 數位照相機及攝影機	0.12	94.52	-0.65
◎ 159 中式餐廳料理	1.72	106.45	-0.08	◎ 260 行動通訊費	1.50	84.79	-0.66

三、4月CPI查價項目較上月變動率(%；105年=100；續完)：

查價項目	權數	指數	變動率	查價項目	權數	指數	變動率
287 其他保健食品(卵磷脂、規精、酵母粉等)	0.64	99.14	-0.66	◎ 137 包裝茶飲料	0.18	105.14	-3.18
△ 134 啤酒	0.25	102.45	-0.68	△ 80 茄子	0.02	72.41	-3.52
294 一般書籍	0.12	100.90	-0.69	△ 229 衣服清潔劑	0.32	98.23	-3.53
△ 76 冬瓜	0.01	88.97	-0.70	△ 167 巧克力	0.04	101.22	-3.61
◎ 171 其他休閒食品(洋芋片、口香糖、瓜子等)	0.23	106.50	-0.71	◎ 104 奇異果	0.05	98.35	-3.81
◎ 46 蘿蔔	0.05	73.48	-0.73	△ 111 葡萄	0.12	94.61	-3.83
△ 37 蝦蟹類	0.19	109.45	-0.74	256 機票	1.37	95.75	-3.99
△ 129 醬油	0.06	106.20	-0.75	◎ 88 其他蔬菜(菜豆、南瓜、辣椒等)	0.04	93.85	-4.03
204 床包(單)組、毯子及涼被	0.19	104.32	-0.75	△ 139 碳酸飲料	0.06	96.32	-4.06
150 肉乾	0.06	105.92	-0.81	△ 348 牙膏、牙粉	0.12	92.20	-4.57
177 其他男衣著(襪子、泳褲、睡衣等)	0.05	94.79	-0.81	324 鮮花	0.11	90.69	-4.75
43 魚貝罐頭	0.04	99.35	-0.92	△ 53 蒜頭	0.02	93.74	-4.81
270 其他(拋錨拖吊費、租車費、駕照費等)	0.15	97.64	-0.93	△ 71 韭菜(花)	0.02	88.26	-4.95
127 其他食用油(橄欖油、葵花籽油、葡萄籽油等)	0.16	103.67	-0.96	◎ 86 玉米	0.04	84.64	-5.07
343 保養品	0.93	103.40	-0.97	◎ 60 甘藍菜(高麗菜)	0.14	59.19	-5.10
△ 4 速食麵	0.08	102.20	-0.98	◎ 101 鳳梨	0.16	79.44	-6.29
◎ 48 其他根菜(甘薯、山藥等)	0.04	97.04	-0.98	△ 57 茭白筍	0.02	99.78	-6.42
◎ 50 洋蔥	0.02	91.22	-0.99	◎ 51 蔥	0.04	69.89	-6.61
135 高粱酒	0.11	100.75	-1.03	△ 82 甜椒(含青椒)	0.03	60.61	-8.60
331 旅館住宿費	1.05	82.37	-1.08	◎ 105 木瓜	0.11	83.86	-9.23
354 皮包及行李箱	0.80	97.57	-1.13	79 扁蒲	0.01	80.07	-10.03
28 石斑魚	0.04	100.85	-1.19	◎ 75 小黃瓜	0.04	67.30	-12.80
222 飲用水設備	0.08	98.36	-1.29	237 桶裝瓦斯	0.29	94.35	-13.38
◎ 123 發酵乳及優格	0.11	104.89	-1.30	114 哈密瓜	0.15	98.42	-14.28
349 衛生棉	0.08	98.23	-1.30	◎ 112 西瓜	0.15	69.33	-15.64
226 茶具	0.06	100.24	-1.33	△ 77 絲瓜	0.03	77.84	-16.74
228 燈具、燈飾	0.04	96.63	-1.34	△ 248 98無鉛汽油	0.26	81.24	-17.66
△ 168 糖果	0.05	109.88	-1.38	◎ 247 95無鉛汽油	2.03	79.88	-19.17
218 電扇	0.03	103.87	-1.41	◎ 108 番石榴	0.16	67.54	-19.23
△ 350 洗髮精、潤絲精	0.34	98.58	-1.42	△ 74 大黃瓜	0.03	71.52	-19.75
◎ 151 熟食肉類	0.23	105.08	-1.52	◎ 246 92無鉛汽油	0.42	78.60	-20.45
◎ 103 柳丁	0.04	79.22	-1.59	249 柴油	0.09	73.39	-25.14
△ 351 其他美容及衛生用品(牙刷、牙線及化妝棉等)	0.20	98.83	-1.59	△ 78 苦瓜	0.03	71.18	-26.33
128 鹽、甘味調味料	0.02	101.73	-1.64	說明：1. 油料費及燃氣價格下跌；機票價格亦跌；春夏服飾新品上市價格上漲。 2. 未列示棗子、火龍果、櫻桃、荔枝及柿子5項本月非屬產季水果。 3. 芒果上月非屬產季水果之變動率以0標示。 4. 4月國外旅遊團費指數亦無任何報價，依國際勞工組織(International Labor Organization)之CPI編製手冊規範，以同月國內旅遊團費之月增率設算編製。 5. ◎為每月至少購買1次；△為每季(不含每月)至少購買1次；無符號為每季購買不到1次。			
368 其他費用(複印費、刻印費等)	0.32	104.95	-1.64				
217 電冰箱	0.13	94.13	-1.74				
◎ 26 吳郭魚	0.08	99.70	-1.75				
△ 62 包心白菜	0.05	60.44	-1.77				
◎ 70 甘薯葉	0.02	75.05	-1.77				
321 玩具	0.25	98.61	-1.81				
8 麥片(粉)	0.04	101.55	-2.02				
△ 259 網際網路費	0.58	88.24	-2.08				
39 蚶(牡蠣)	0.03	105.73	-2.17				
◎ 87 菇類	0.07	97.79	-2.20				
△ 116 桃子	0.05	114.10	-2.34				
△ 166 甜品	0.04	102.47	-2.39				
△ 165 冰品	0.07	103.47	-2.43				
231 清潔用具	0.11	102.59	-2.48				
△ 236 天然瓦斯	0.14	105.60	-2.80				
△ 81 番茄	0.04	63.18	-2.84				

表14-4

四、4月CPI查價項目較上年同月變動率(%；105年=100)：

查價項目	權數	指數	變動率	查價項目	權數	指數	變動率
△ 53 蒜頭	0.02	93.74	27.76	314 紙製品	0.04	106.47	3.28
◎ 102 柑橘	0.10	94.25	24.06	320 運動用具	0.23	103.89	3.19
◎ 108 番石榴	0.16	67.54	22.62	181 女褲(裙)	0.53	109.45	3.12
◎ 118 其他水果(榴槤、百香果、椰子、柚子等)	0.03	106.18	16.04	274 病房自付費	0.21	109.88	3.10
352 金飾及珠寶	0.71	114.82	15.73	36 烏賊	0.04	117.77	3.07
◎ 100 香蕉	0.10	79.29	15.23	25 土魷、馬加魚	0.04	113.81	2.91
◎ 88 其他蔬菜(菜豆、南瓜、辣椒等)	0.04	93.85	13.99	172 男西裝	0.04	110.66	2.90
△ 76 冬瓜	0.01	88.97	11.32	308 語言學習費	0.21	108.82	2.75
◎ 107 梨子	0.02	97.08	11.14	224 餐具	0.04	102.01	2.73
△ 49 馬鈴薯	0.02	98.95	10.82	235 其他家庭管理費用(洗水塔、家電維修費、開(配)鎖費等)	0.06	104.21	2.72
◎ 48 其他根菜(甘薯、山藥等)	0.04	97.04	10.80	△ 32 鱈魚	0.10	108.66	2.69
△ 97 小番茄	0.13	67.43	10.11	284 維他命	0.24	104.19	2.58
39 蚵(牡蠣)	0.03	105.73	9.77	△ 69 莧菜	0.01	88.59	2.52
△ 77 絲瓜	0.03	77.84	9.74	2 糯米	0.02	95.75	2.49
△ 29 秋刀魚	0.03	112.62	8.59	309 電腦學習費	0.03	102.50	2.48
35 新鮮小卷	0.05	122.76	8.03	△ 168 糖果	0.05	109.88	2.36
114 哈密瓜	0.15	98.42	7.81	322 電子遊樂器軟硬體設備及配件	0.05	103.41	2.34
◎ 47 胡蘿蔔	0.03	72.43	7.65	◎ 153 中式早點	0.68	106.68	2.29
225 鍋具	0.11	104.22	7.12	344 美容(髮)器材	0.07	95.49	2.27
△ 113 香瓜	0.04	101.86	7.04	343 保養品	0.93	103.40	2.26
△ 109 蓮霧	0.26	103.60	6.78	◎ 51 蔥	0.04	69.89	2.22
◎ 30 鮭魚	0.08	106.93	6.70	△ 10 其他穀類及其製品(芝麻、麵筋、水餃皮等)	0.08	106.18	2.18
△ 78 苦瓜	0.03	71.18	6.68	264 汽、機車零配件(不含輪胎)	0.14	102.01	2.14
△ 116 桃子	0.05	114.10	6.49	205 枕頭、被胎	0.17	101.35	2.11
126 沙拉油、調理油	0.05	107.87	6.40	◎ 155 西式速食	0.29	109.15	2.08
22 嘉臘魚、赤鯨	0.02	118.10	6.09	◎ 145 其他包裝飲料(豆類、雜糧飲料等)	0.10	106.74	2.06
△ 180 女上衣	0.64	106.20	5.71	△ 33 鱸魚	0.04	100.23	2.04
207 其他家用紡織品(窗簾布、椅墊、桌巾等)	0.15	112.54	5.66	△ 57 茭白筍	0.02	99.78	1.99
◎ 38 蛤蜊	0.07	149.70	5.19	◎ 169 餅乾	0.24	101.40	1.98
◎ 103 柳丁	0.04	79.22	4.82	174 男上衣	0.33	103.61	1.98
△ 255 捷運車票	0.19	94.33	4.76	296 期刊	0.04	102.81	1.98
△ 34 肉魚	0.03	124.48	4.68	◎ 148 麵類調理食品	0.20	103.82	1.96
◎ 110 芒果	0.09	94.39	4.68	293 考試用書及參考書	0.10	103.34	1.92
△ 92 乾豆(花生、紅豆、綠豆等)	0.07	101.55	4.33	327 音樂學習費	0.29	105.85	1.86
14 其他家畜(羊肉)	0.04	112.80	4.29	△ 158 火鍋	0.39	110.81	1.85
179 女外套	0.43	95.37	4.17	233 家事服務費	0.20	102.47	1.78
◎ 15 雞肉	0.86	105.86	4.08	△ 21 其他蛋類(皮蛋、鹹鴨蛋等)	0.05	102.79	1.77
△ 111 葡萄	0.12	94.61	3.88	316 家用音響產品及影碟機	0.12	104.79	1.73
△ 94 其他加工蔬菜(熟筍、鹹菜、蘿蔔乾等)	0.08	106.01	3.80	342 彩粧及香水	0.26	100.11	1.72
298 私立幼兒園學雜費	0.41	107.93	3.62	307 高中以上課業補習費	0.41	108.05	1.70
279 中藥材	0.24	103.94	3.58	△ 358 洗、剪髮	0.38	107.54	1.69
146 其他沖泡飲料材料(麥芽飲品、可可、薏仁粉等)	0.07	104.91	3.55	188 學生制服	0.09	106.17	1.65
227 照明燈管及燈泡	0.04	100.32	3.55	210 床(床墊)	0.24	104.29	1.64
185 童上衣	0.14	107.33	3.54	276 假牙及矯正費	0.59	103.69	1.64
◎ 272 診所掛號費	0.27	119.37	3.52	◎ 87 菇類	0.07	97.79	1.60
△ 271 醫院掛號費	0.16	112.57	3.49	△ 124 其他乳製品(調味乳、鮮奶油、乾酪等)	0.10	103.96	1.58
209 櫥櫃	0.19	106.17	3.40	△ 45 其他加工水產品(鹹魚、魚鬆、魷魚乾等)	0.14	116.02	1.52
△ 253 計程車資	0.28	103.39	3.40	204 床包(單)組、毯子及涼被	0.19	104.32	1.50
323 寵物及其必需品(含設備)	0.37	104.77	3.32	△ 7 蛋糕	0.25	105.00	1.49
41 其他貝類及水產品(海參、蜆、海瓜子等)	0.05	116.00	3.29	313 消耗性電腦器材	0.03	109.76	1.47

表14-5

四、4月CPI查價項目較上年同月變動率(%；105年=100；續1)：

查價項目	權數	指數	變動率	查價項目	權數	指數	變動率
336 相片沖洗及照像費	0.03	104.47	1.47	131 蜂蜜、果醬	0.02	102.93	0.68
△ 17 香腸	0.12	106.31	1.46	◎ 275 其他自付費(處方藥品自付費、手術費及檢驗費等)	0.39	102.19	0.68
◎ 44 魚漿製品	0.21	109.29	1.46	9 麵粉、調製麵粉	0.01	105.33	0.67
58 蘆筍	0.01	95.93	1.45	◎ 104 奇異果	0.05	98.35	0.67
◎ 121 鮮奶	0.42	115.46	1.43	◎ 171 其他休閒食品(洋芋片、口香糖、瓜子等)	0.23	106.50	0.67
△ 132 其他調味品(調味醬、醋、高湯罐頭等)	0.12	106.19	1.43	346 紙尿布(褲)	0.16	102.82	0.67
△ 13 牛肉、牛內臟	0.37	106.26	1.41	122 奶粉	0.25	102.16	0.66
243 自行車	0.03	103.55	1.41	328 其他技藝學習費(舞蹈、繪畫等)	0.36	101.46	0.66
211 桌椅	0.14	104.60	1.39	◎ 161 在外點用之咖啡、飲料	0.67	106.06	0.62
◎ 162 其他家外食物(鹽酥雞、蚵仔麵線、臭豆腐等)	0.55	108.35	1.36	281 感冒藥	0.03	104.14	0.61
△ 37 蝦蟹類	0.19	109.45	1.33	250 其他油料(潤滑油、機油等)	0.05	101.88	0.60
△ 345 衛生紙、面紙及紙巾	0.37	114.94	1.29	282 胃腸藥	0.04	108.92	0.59
125 麻油、香油	0.04	108.81	1.28	330 藝文休閒活動及運動競賽入場券	0.07	105.72	0.57
173 男外套	0.21	106.33	1.27	△ 315 其他文具(筆、釘書機等)	0.10	102.13	0.56
175 男褲	0.31	107.61	1.26	△ 166 甜品	0.04	102.47	0.54
265 汽車保養及修理	1.07	106.73	1.24	◎ 64 空心菜	0.02	81.24	0.52
◎ 232 其他家用品(保鮮膜、菜刀、殺蟲劑等)	0.51	104.54	1.21	176 男用內衣褲	0.10	99.49	0.51
283 外用藥	0.12	111.78	1.20	◎ 93 豆類製品	0.18	106.91	0.50
119 蜜餞	0.03	120.43	1.19	197 門窗設備	0.10	103.59	0.49
◎ 154 西式早點	0.64	105.58	1.18	◎ 159 中式餐廳料理	1.72	106.45	0.47
149 肉鬆	0.05	105.57	1.17	187 兒童內衣褲及其他(內衣(褲)、泳衣(褲)等)	0.04	100.52	0.46
△ 90 海帶、紫菜	0.04	103.49	1.16	319 數位照相機及攝影機	0.12	94.52	0.46
◎ 123 發酵乳及優格	0.11	104.89	1.09	190 女鞋	0.50	107.02	0.43
286 其他藥品(止痛藥、避孕藥等)	0.08	103.58	1.09	277 醫療看護費	0.06	102.95	0.43
292 教科書	0.32	106.80	1.09	196 學校住宿費	0.34	101.13	0.42
200 其他維修材料(延長線、室內裝潢、地板鋪設材料等)	0.07	103.22	1.08	311 電腦	1.00	97.01	0.42
318 樂器	0.14	101.30	1.08	△ 361 婚喪喜慶用品	0.29	103.56	0.42
◎ 160 中式以外料理	0.82	105.96	1.05	201 油漆工資	0.20	103.11	0.41
◎ 151 熟食肉類	0.23	105.08	1.03	305 安親課輔費	0.58	101.83	0.40
◎ 147 米類調理食品	0.16	105.19	1.01	356 保母費	0.38	92.04	0.38
182 女用內衣褲	0.31	102.18	1.00	338 運動費用	0.28	101.97	0.37
193 其他衣著服務(男、女裝定製工資、衣著修補費等)	0.04	111.42	0.99	280 中式成藥及方劑	0.12	100.17	0.33
325 盆栽及園藝用品	0.10	105.34	0.99	359 染、燙髮	0.33	104.95	0.33
◎ 170 糕餅點心	0.28	107.29	0.98	219 熱水器	0.07	99.98	0.32
195 住宅租金	13.99	103.55	0.98	302 私立高中高職學雜費	0.18	101.55	0.32
△ 71 韭菜(花)	0.02	88.26	0.97	245 其他通訊設備(電話機、傳真機等)	0.09	100.26	0.29
◎ 156 中式米食	2.49	106.62	0.95	△ 130 糖	0.03	111.71	0.28
△ 142 果蔬汁	0.08	103.73	0.89	306 國中課業補習費	0.62	102.40	0.28
◎ 157 中式麵食	1.25	106.37	0.88	136 其他酒	0.26	102.77	0.27
141 咖啡包(粉、豆)	0.14	105.96	0.85	△ 351 其他美容及衛生用品(牙刷、牙線及化妝棉等)	0.20	98.83	0.27
△ 267 停車費	0.47	106.18	0.84	143 運動及機能性飲料	0.03	102.20	0.26
357 其他個人照顧服務(不含醫療看護)	0.93	106.11	0.84	55 芋	0.01	79.56	0.24
24 白帶魚	0.04	107.57	0.82	164 學生營養午餐	0.13	104.13	0.24
△ 134 啤酒	0.25	102.45	0.82	192 洗衣(鞋)工資	0.08	106.49	0.24
367 考試報名費	0.04	101.75	0.82	220 烹飪小家電	0.05	99.01	0.24
◎ 11 豬肉	0.89	104.45	0.81	◎ 1 米	0.36	100.96	0.22
203 其他工資(水泥工資、木工工資等)	0.36	102.04	0.76	3 米粉、粿條及其他米類製品	0.03	105.40	0.22
257 其他運費(宅急便、一般貨運、機車托運等)	0.21	104.77	0.74	△ 254 火車票	0.48	101.45	0.19
163 幼兒園點心費	0.15	102.04	0.73	300 國中學雜費	0.06	100.97	0.19
290 復健器具	0.07	101.50	0.73	△ 18 貢丸	0.06	105.89	0.18

表14-6

四、4月CPI查價項目較上年同月變動率(%；105年=100；續2)：

查價項目	權數	指數	變動率	查價項目	權數	指數	變動率
303 公立大專學雜費	0.25	100.35	0.18	337 視唱中心費用	0.10	105.98	-0.38
198 衛浴器材	0.05	103.20	0.17	△ 152 其他調理食品(雞塊、調理包等)	0.09	101.54	-0.43
133 米酒	0.03	100.92	0.15	321 玩具	0.25	98.61	-0.47
138 茶葉(粉、包、精)	0.20	105.04	0.12	326 其他娛樂用品及設備(影音碟片、望遠鏡、棋牌具等)	0.20	104.45	-0.47
◎ 50 洋蔥	0.02	91.22	0.10	23 鮎魚	0.08	102.23	-0.49
△ 238 家庭用水	0.22	101.00	0.10	241 汽車	2.90	98.71	-0.49
252 客運汽車票	0.11	118.95	0.10	△ 144 礦泉水	0.04	95.64	-0.50
△ 347 沐浴用品	0.22	107.18	0.09	285 燕窩、雞精	0.11	101.67	-0.52
299 小學學雜費	0.03	100.83	0.07	287 其他保健食品(卵磷脂、規精、酵母粉等)	0.64	99.14	-0.57
304 私立大專學雜費	0.78	100.01	0.07	312 其他電腦設備及軟體	0.34	100.30	-0.58
234 住宅管理費	0.83	101.06	0.06	△ 4 速食麵	0.08	102.20	-0.60
329 電影票	0.09	101.99	0.06	◎ 115 蘋果	0.13	90.60	-0.60
◎ 5 麵條	0.08	102.25	0.05	291 其他醫療保健用品(耳溫槍、眼鏡清潔劑等)	0.27	101.66	-0.63
216 洗衣及乾衣設備	0.12	100.54	0.05	16 其他家禽(新鮮鴨肉、鵝肉等)	0.03	98.61	-0.66
221 瓦斯爐、排油煙機	0.05	101.55	0.04	263 汽、機車輪胎	0.14	95.05	-0.66
199 塗料	0.02	101.56	0.02	◎ 26 吳郭魚	0.08	99.70	-0.75
268 車輛通行費	0.15	100.02	0.01	◎ 72 其他葉菜(芥菜、茼蒿、油菜等)	0.03	81.45	-0.76
202 水電工資	0.34	103.58	0.00	△ 278 其他醫療費(民俗及美容醫療等健保不給付之醫療項目)	0.12	100.03	-0.81
△ 239 家庭用電	1.16	92.39	0.00	135 高粱酒	0.11	100.75	-0.83
△ 251 公共汽車票	0.18	99.53	0.00	△ 240 垃圾清潔費	0.06	99.17	-0.83
258 郵資	0.02	144.28	0.00	91 蔬菜罐頭	0.04	104.71	-0.86
◎ 261 固網電話費	0.26	100.17	0.00	368 其他費用(複印費、刻印費等)	0.32	104.95	-0.93
266 機(自行)車修理費	0.32	103.78	0.00	△ 140 包裝咖啡飲料	0.04	109.46	-0.95
269 車輛檢驗費	0.04	100.00	0.00	231 清潔用具	0.11	102.59	-0.97
◎ 273 門診基本部分負擔	0.35	104.59	0.00	288 一般眼鏡	0.30	96.65	-0.99
294 一般書籍	0.12	100.90	0.00	△ 165 冰品	0.07	103.47	-1.01
◎ 295 報紙	0.05	104.22	0.00	◎ 61 小白菜	0.03	77.19	-1.11
297 公立幼兒園學雜費	0.04	100.52	0.00	354 皮包及行李箱	0.80	97.57	-1.11
301 公立高中高職學雜費	0.07	105.66	0.00	120 其他加工水果(葡萄乾、水果罐頭等)	0.03	107.81	-1.12
△ 340 香菸	1.82	136.60	0.00	270 其他(拋掛拖吊費、租車費、駕照費等)	0.15	97.64	-1.19
360 其他理容服務費(做臉、塑身等)	0.28	105.21	0.00	191 童鞋	0.16	98.79	-1.20
362 婚喪喜慶費用	0.66	101.47	0.00	△ 129 醬油	0.06	106.20	-1.22
363 土地代書費	0.14	100.81	0.00	355 其他個人隨身用品(太陽眼鏡、傘等)	0.40	101.69	-1.24
364 金融服務支出	0.09	97.86	0.00	178 女洋裝	0.16	110.92	-1.27
△ 335 有線電視租用費	0.36	99.42	-0.01	◎ 112 西瓜	0.15	69.33	-1.31
365 人身保險	4.75	99.84	-0.02	242 機車	0.73	98.61	-1.33
19 其他肉類製品(火腿、臘肉、肉類罐頭等)	0.05	108.53	-0.05	366 產物保險	0.18	91.77	-1.33
332 遊樂場入場費	0.19	98.41	-0.09	189 男鞋	0.37	100.58	-1.34
12 豬內臟	0.03	98.66	-0.11	△ 167 巧克力	0.04	101.22	-1.36
96 釋迦	0.02	111.06	-0.12	128 鹽、甘味調味料	0.02	101.73	-1.37
150 肉乾	0.06	105.92	-0.12	208 沙發	0.15	99.04	-1.37
262 其他電訊服務費(電話裝置費、網際網路設定費等)	0.01	99.84	-0.16	212 家用裝飾品	0.02	99.02	-1.38
8 麥片(粉)	0.04	101.55	-0.19	△ 68 芥藍菜	0.01	81.48	-1.55
353 鐘、錶	0.30	101.73	-0.21	◎ 101 鳳梨	0.16	79.44	-1.65
◎ 6 麵包	0.49	110.49	-0.24	341 檳榔	0.21	114.70	-1.68
183 其他女衣著(睡衣、孕婦裝、泳衣、襪子等)	0.15	97.54	-0.26	194 其他配件(帽子、皮帶等)	0.19	101.36	-1.84
177 其他男衣著(襪子、泳褲、睡衣等)	0.05	94.79	-0.29	89 乾香菇	0.10	101.47	-1.85
213 其他家具(梳粧台、嬰兒床、整理箱等)	0.08	105.28	-0.29	127 其他食用油(橄欖油、葵花籽油、葡萄籽油等)	0.16	103.67	-1.90
42 小魚乾	0.06	105.05	-0.33	31 黃花魚	0.02	96.83	-2.36
339 其他娛樂服務費(影碟租金、網咖費用等)	0.29	106.38	-0.33	△ 27 虱目魚	0.06	100.97	-2.42

表14-7

四、4月CPI查價項目較上年同月變動率(%；105年=100；續完)：

查價項目	權數	指數	變動率	查價項目	權數	指數	變動率
310 其他補習費	0.11	102.15	-2.44	◎ 85 綠花椰菜	0.04	89.77	-9.71
218 電扇	0.03	103.87	-2.49	◎ 67 萵苣菜	0.04	78.67	-12.84
◎ 46 蘿蔔	0.05	73.48	-2.51	△ 74 大黃瓜	0.03	71.52	-12.95
△ 80 茄子	0.02	72.41	-2.52	△ 236 天然瓦斯	0.14	105.60	-15.08
226 茶具	0.06	100.24	-2.54	331 旅館住宿費	1.05	82.37	-15.44
◎ 86 玉米	0.04	84.64	-2.68	△ 62 包心白菜	0.05	60.44	-21.16
222 飲用水設備	0.08	98.36	-2.77	△ 82 甜椒(含青椒)	0.03	60.61	-22.39
349 衛生棉	0.08	98.23	-2.84	237 桶裝瓦斯	0.29	94.35	-24.92
43 魚貝罐頭	0.04	99.35	-2.85	△ 248 98無鉛汽油	0.26	81.24	-33.49
△ 54 竹筍	0.05	108.12	-2.91	◎ 247 95無鉛汽油	2.03	79.88	-35.79
△ 40 其他魚類(紅目鱸、草魚、旗魚等)	0.08	105.63	-2.92	◎ 246 92無鉛汽油	0.42	78.60	-37.71
79 扁蒲	0.01	80.07	-2.99	◎ 60 甘藍菜(高麗菜)	0.14	59.19	-40.96
◎ 137 包裝茶飲料	0.18	105.14	-3.12	249 柴油	0.09	73.39	-45.52
230 廚廁清潔劑	0.12	98.84	-3.16	說明：1. 油料費、燃氣及蔬菜價格下跌；通訊費及旅館住			
206 毛巾	0.06	97.19	-3.17	宿費調降；水果、成衣及個人隨身用品價格上			
317 電視機	0.42	78.93	-3.48	漲。			
△ 259 網際網路費	0.58	88.24	-3.53	2. 未列示棗子、火龍果、櫻桃、荔枝及柿子5項本月			
△ 139 碳酸飲料	0.06	96.32	-3.55	非屬產季水果。			
289 隱形眼鏡	0.06	97.42	-3.62	3. 4月國外旅遊團費指數亦無任何報價，依國際勞工			
223 其他家庭耐久設備(熨斗、烘碗機等)	0.29	100.45	-3.65	組織(International Labor Organization)之CPI編製手			
△ 229 衣服清潔劑	0.32	98.23	-3.71	冊規範，以同月國內旅遊團費之月增率設算編			
228 燈具、燈飾	0.04	96.63	-3.78	製。			
214 冷暖氣設備	0.26	94.10	-3.92	4. ◎為每月至少購買1次；△為每季(不含每月)至少			
△ 56 薑	0.02	101.10	-4.04	購買1次；無符號為每季購買不到1次。			
◎ 63 青江白菜	0.02	75.93	-4.44				
215 空氣淨化及除濕設備	0.13	97.59	-4.45				
28 石斑魚	0.04	100.85	-4.49				
334 國內旅遊團費	0.59	100.16	-4.60				
△ 73 白花椰菜	0.05	69.13	-4.77				
△ 350 洗髮精、潤絲精	0.34	98.58	-4.81				
◎ 70 甘薯葉	0.02	75.05	-5.38				
333 國外旅遊團費	1.90	101.23	-5.41				
244 行動電話	0.50	77.46	-5.49				
184 嬰兒衣著	0.03	94.95	-6.21				
△ 84 敏豆	0.03	81.96	-6.23				
◎ 66 菠菱菜	0.03	62.85	-6.85				
217 電冰箱	0.13	94.13	-7.13				
△ 65 芹菜	0.02	76.36	-7.18				
◎ 260 行動通訊費	1.50	84.79	-7.50				
△ 348 牙膏、牙粉	0.12	92.20	-7.62				
256 機票	1.37	95.75	-7.74				
◎ 75 小黃瓜	0.04	67.30	-7.78				
△ 59 其他莖菜(大心菜、球莖甘藍、芽菜類等)	0.02	84.21	-7.82				
◎ 105 木瓜	0.11	83.86	-7.97				
324 鮮花	0.11	90.69	-8.19				
△ 81 番茄	0.04	63.18	-8.37				
186 童褲(裙)	0.05	97.71	-8.61				
△ 52 青蒜	0.02	64.05	-8.93				
◎ 20 雞蛋	0.22	100.86	-9.12				
△ 83 豌豆	0.01	87.47	-9.39				

五、 1-4月CPI查價項目較上年同期變動率(%；105年=100)：

查價項目	權數	指數	變動率	查價項目	權數	指數	變動率
△ 53 蒜頭	0.02	97.20	35.72	◎ 70 甘薯葉	0.02	78.45	3.56
△ 78 苦瓜	0.02	88.90	28.15	◎ 72 其他葉菜(芥菜、茼蒿、油菜等)	0.05	80.44	3.49
△ 77 絲瓜	0.02	94.01	27.71	209 櫥櫃	0.19	106.23	3.48
◎ 51 蔥	0.04	83.33	27.07	187 兒童內衣褲及其他(內衣(褲)、泳衣(褲)等)	0.04	99.91	3.30
△ 81 番茄	0.04	63.59	22.03	274 病房自付費	0.21	109.88	3.30
◎ 118 其他水果(榴槤、百香果、椰子、柚子等)	0.02	102.45	21.42	△ 255 捷運車票	0.19	93.19	3.29
◎ 88 其他蔬菜(菜豆、南瓜、辣椒等)	0.03	94.57	18.54	◎ 272 診所掛號費	0.27	119.07	3.26
◎ 46 蘿蔔	0.06	74.52	13.89	205 枕頭、被胎	0.17	101.22	3.22
◎ 107 梨子	0.05	98.59	13.47	△ 92 乾豆(花生、紅豆、綠豆等)	0.07	100.74	3.06
◎ 108 番石榴	0.13	86.53	13.35	22 嘉臘魚、赤鯨	0.02	119.21	3.04
◎ 100 香蕉	0.08	71.79	12.61	△ 45 其他加工水產品(鹹魚、魚鬆、魷魚乾等)	0.14	115.96	3.04
◎ 102 柑橘	0.25	89.08	12.49	207 其他家用紡織品(窗簾布、椅墊、桌巾等)	0.15	109.03	3.02
352 金飾及珠寶	0.71	112.02	12.44	△ 69 莧菜	0.00	89.75	2.98
79 扁蒲	0.01	88.45	11.54	△ 253 計程車資	0.28	104.95	2.96
△ 97 小番茄	0.14	66.49	11.35	41 其他貝類及水產品(海參、蜆、海瓜子等)	0.05	115.61	2.95
△ 52 青蒜	0.03	68.51	10.97	24 白帶魚	0.04	108.85	2.94
△ 111 葡萄	0.09	97.10	10.96	332 遊樂場入場費	0.19	98.25	2.92
△ 113 香瓜	0.01	99.55	10.86	146 其他沖泡飲料材料(參芽飲品、可可、薏仁粉等)	0.07	103.40	2.91
△ 109 蓮霧	0.21	102.47	10.84	◎ 86 玉米	0.04	87.34	2.85
△ 116 桃子	0.04	118.17	10.46	△ 34 肉魚	0.03	116.85	2.84
△ 76 冬瓜	0.01	90.18	9.51	2 糯米	0.02	95.49	2.79
◎ 48 其他根菜(甘薯、山藥等)	0.04	98.35	9.45	172 男西裝	0.04	104.35	2.74
114 哈密瓜	0.10	108.59	8.07	308 語言學習費	0.21	107.67	2.72
△ 71 韭菜(花)	0.02	96.42	8.06	◎ 64 空心菜	0.01	88.27	2.70
◎ 112 西瓜	0.07	82.71	7.98	△ 68 芥藍菜	0.01	82.65	2.56
△ 74 大黃瓜	0.02	89.00	7.72	264 汽、機車零配件(不含輪胎)	0.14	102.31	2.54
◎ 101 鳳梨	0.09	87.54	7.72	◎ 153 中式早點	0.68	106.51	2.52
△ 49 馬鈴薯	0.02	96.14	7.55	138 茶葉(粉、包、精)	0.20	104.59	2.49
△ 29 秋刀魚	0.03	111.43	6.78	309 電腦學習費	0.03	102.50	2.48
341 檳榔	0.21	112.80	6.29	320 運動用具	0.23	104.16	2.41
△ 180 女上衣	0.64	95.70	6.19	323 寵物及其必需品(含設備)	0.37	104.57	2.39
35 新鮮小卷	0.05	121.79	6.14	182 女用內衣褲	0.31	102.71	2.37
◎ 30 鮭魚	0.08	107.36	6.08	344 美容(髮)器材	0.07	95.35	2.35
△ 80 茄子	0.02	75.97	5.87	175 男褲	0.31	103.39	2.34
◎ 104 奇異果	0.04	101.44	5.78	235 其他家庭管理費用(洗水塔、家電維修費、開(配)鎖費等)	0.06	104.12	2.26
◎ 75 小黃瓜	0.03	79.02	5.33	△ 267 停車費	0.47	106.17	2.21
225 鍋具	0.11	102.88	5.22	△ 351 其他美容及衛生用品(牙刷、牙線及化妝棉等)	0.20	99.97	2.14
179 女外套	0.43	94.55	5.00	36 烏賊	0.04	116.69	2.13
◎ 38 蛤蜊	0.07	150.05	4.98	314 紙製品	0.04	105.17	2.10
△ 57 茭白筍	0.01	102.68	4.98	204 床包(罩)組、毯子及涼被	0.19	103.99	2.09
◎ 105 木瓜	0.10	88.48	4.62	293 考試用書及參考書	0.10	103.14	2.08
298 私立幼兒園學雜費	0.41	107.99	4.39	307 高中以上課業補習費	0.41	107.98	2.07
39 蚵(牡蠣)	0.03	107.76	4.28	◎ 47 胡蘿蔔	0.03	69.72	2.05
14 其他家畜(羊肉)	0.04	112.41	4.05	△ 32 鱈魚	0.10	108.38	2.03
◎ 67 萵苣菜	0.04	83.62	4.04	◎ 155 西式速食	0.29	108.71	1.99
126 沙拉油、調理油	0.05	105.18	4.04	327 音樂學習費	0.29	105.85	1.97
△ 271 醫院掛號費	0.16	112.57	3.96	◎ 151 熟食肉類	0.23	106.27	1.94
△ 94 其他加工蔬菜(熟筍、鹹菜、蘿蔔乾等)	0.08	105.40	3.94	△ 21 其他蛋類(皮蛋、鹹鴨蛋等)	0.05	102.97	1.93
185 童上衣	0.14	101.85	3.63	△ 168 糖果	0.05	109.59	1.93
322 電子遊樂器軟硬體設備及配件	0.05	101.97	3.58	◎ 44 魚漿製品	0.21	109.13	1.92

五、 1-4月CPI查價項目較上年同期變動率(%；105年=100；續1)：

查價項目	權數	指數	變動率	查價項目	權數	指數	變動率
313 消耗性電腦器材	0.03	109.57	1.92	281 感冒藥	0.03	104.07	1.12
188 學生制服	0.09	105.66	1.88	119 蜜餞	0.03	120.00	1.10
△ 158 火鍋	0.39	110.50	1.87	◎ 157 中式麵食	1.25	106.31	1.09
△ 124 其他乳製品(調味乳、鮮奶油、乾酪等)	0.10	104.27	1.82	193 其他衣著服務(男、女裝定製工資、衣著修補費等)	0.04	111.31	1.09
△ 142 果蔬汁	0.08	103.62	1.82	△ 10 其他穀類及其製品(芝麻、麵筋、水餃皮等)	0.08	105.31	1.06
284 維他命	0.24	103.07	1.82	◎ 170 糕餅點心	0.28	106.33	1.06
343 保養品	0.93	103.28	1.79	◎ 232 其他家用用品(保鮮膜、菜刀、殺蟲劑等)	0.51	103.87	1.06
◎ 162 其他家外食物(鹽酥雞、蚵仔麵線、臭豆腐等)	0.55	108.21	1.78	◎ 93 豆類製品	0.18	106.46	1.03
224 餐具	0.04	99.84	1.72	195 住宅租金	13.99	103.49	1.03
149 肉鬆	0.05	105.17	1.69	△ 132 其他調味品(調味醬、醋、高湯罐頭等)	0.12	105.47	1.02
337 視唱中心費用	0.10	108.09	1.69	△ 347 沐浴用品	0.22	105.39	1.02
△ 7 蛋糕	0.25	104.83	1.68	55 芋	0.02	79.49	0.98
342 彩粧及香水	0.26	100.41	1.68	243 自行車	0.03	103.53	0.98
211 桌椅	0.14	104.24	1.65	96 釋迦	0.03	104.32	0.93
368 其他費用(複印費、刻印費等)	0.32	106.26	1.65	120 其他加工水果(葡萄乾、水果罐頭等)	0.03	107.10	0.93
◎ 50 洋蔥	0.02	92.86	1.64	◎ 145 其他包裝飲料(豆類、雜糧飲料等)	0.10	105.92	0.92
276 假牙及矯正費	0.59	103.69	1.64	◎ 137 包裝茶飲料	0.18	107.54	0.89
321 玩具	0.25	99.60	1.62	△ 167 巧克力	0.04	101.85	0.89
178 女洋裝	0.16	92.18	1.60	210 床(床墊)	0.24	103.86	0.86
279 中藥材	0.24	102.01	1.60	174 男上衣	0.33	99.07	0.81
△ 166 甜品	0.04	104.12	1.58	19 其他肉類製品(火腿、臘肉、肉類罐頭等)	0.05	108.42	0.80
183 其他女衣著(睡衣、孕婦裝、泳衣、襪子等)	0.15	97.50	1.55	△ 361 婚喪喜慶用品	0.29	104.04	0.77
296 期刊	0.04	102.85	1.53	3 米粉、粿條及其他米類製品	0.03	105.20	0.76
◎ 121 鮮奶	0.42	114.89	1.51	203 其他工資(水泥工資、木工工資等)	0.36	102.03	0.75
128 鹽、甘味調味料	0.02	102.99	1.51	△ 358 洗、剪髮	0.38	107.60	0.75
◎ 148 麵類調理食品	0.20	103.78	1.51	233 家事服務費	0.20	106.45	0.74
286 其他藥品(止痛藥、避孕藥等)	0.08	104.02	1.49	294 一般書籍	0.12	101.36	0.73
353 鐘、錶	0.30	101.81	1.49	359 染、燙髮	0.33	104.59	0.73
◎ 147 米類調理食品	0.16	105.14	1.48	325 盆栽及園藝用品	0.10	105.51	0.72
◎ 87 菇類	0.08	99.77	1.47	328 其他技藝學習費(舞蹈、繪畫等)	0.36	101.51	0.71
△ 37 蝦蟹類	0.19	111.01	1.46	150 肉乾	0.06	105.69	0.70
220 烹飪小家電	0.05	97.78	1.44	△ 165 冰品	0.07	104.68	0.70
318 樂器	0.14	101.20	1.44	163 幼兒園點心費	0.15	102.04	0.69
◎ 154 西式早點	0.64	105.45	1.43	◎ 66 菠菱菜	0.03	57.99	0.68
△ 84 敏豆	0.03	83.91	1.37	212 家用裝飾品	0.02	99.04	0.68
336 相片沖洗及照像費	0.03	104.47	1.35	266 機(自行)車修理費	0.32	103.78	0.67
265 汽車保養及修理	1.07	106.81	1.32	◎ 6 麵包	0.49	110.46	0.66
283 外用藥	0.12	111.75	1.31	◎ 161 在外點用之咖啡、飲料	0.67	105.87	0.65
◎ 123 發酵乳及優格	0.11	105.58	1.30	◎ 11 豬肉	0.89	105.01	0.64
252 客運汽車票	0.11	119.08	1.30	231 清潔用具	0.11	103.82	0.63
◎ 171 其他休閒食品(洋芋片、口香糖、瓜子等)	0.23	105.70	1.28	277 醫療看護費	0.06	104.15	0.62
◎ 169 餅乾	0.24	100.24	1.27	◎ 15 雞肉	0.86	103.62	0.60
292 教科書	0.32	106.60	1.26	25 土魷、馬加魚	0.04	116.41	0.60
◎ 156 中式米食	2.49	106.61	1.25	227 照明燈管及燈泡	0.04	97.57	0.60
324 鮮花	0.11	99.23	1.23	197 門窗設備	0.10	103.69	0.59
△ 13 牛肉、牛內臟	0.37	105.68	1.20	176 男用內衣褲	0.10	98.38	0.58
◎ 160 中式以外料理	0.82	105.87	1.19	177 其他男衣著(襪子、泳褲、睡衣等)	0.05	95.44	0.58
8 麥片(粉)	0.04	102.56	1.16	△ 144 礦泉水	0.04	96.07	0.54
◎ 159 中式餐廳料理	1.72	106.50	1.14	280 中式成藥及方劑	0.12	100.04	0.51
257 其他運費(宅急便、一般貨運、機車托運等)	0.21	104.77	1.12	136 其他酒	0.26	102.57	0.50

表14-10

五、 1-4月CPI查價項目較上年同期變動率(%；105年=100；續2)：

查價項目	權數	指數	變動率	查價項目	權數	指數	變動率
58 蘆筍	0.01	99.35	0.49	299 小學學雜費	0.03	100.83	0.07
△ 254 火車票	0.48	101.38	0.49	304 私立大專學雜費	0.78	100.01	0.07
290 復健器具	0.07	101.32	0.49	202 水電工工資	0.34	103.58	0.06
305 安親課輔費	0.58	101.83	0.49	234 住宅管理費	0.83	101.37	0.06
△ 229 衣服清潔劑	0.32	100.12	0.48	◎ 261 固網電話費	0.26	99.67	0.06
◎ 275 其他自付費(處方藥品自付費、手術費及檢驗費等)	0.39	102.18	0.45	△ 340 香菸	1.82	136.60	0.01
367 考試報名費	0.04	101.37	0.45	221 瓦斯爐、排油煙機	0.05	101.39	0.00
△ 18 貢丸	0.06	105.46	0.44	△ 239 家庭用電	1.16	92.39	0.00
△ 315 其他文具(筆、釘書機等)	0.10	101.87	0.43	△ 251 公共汽車票	0.18	99.53	0.00
196 學校住宿費	0.34	101.13	0.42	258 郵資	0.02	144.28	0.00
199 塗料	0.02	101.53	0.42	269 車輛檢驗費	0.04	100.00	0.00
192 洗衣(鞋)工資	0.08	106.37	0.41	◎ 273 門診基本部分負擔	0.35	104.59	0.00
201 油漆工資	0.20	103.11	0.41	◎ 295 報紙	0.05	104.22	0.00
326 其他娛樂用品及設備(影音碟片、望遠鏡、棋牌器等)	0.20	104.37	0.41	301 公立高中高職學雜費	0.07	105.66	0.00
9 麵粉、調製麵粉	0.01	104.66	0.39	△ 335 有線電視租用費	0.36	99.43	0.00
330 藝文休閒活動及運動競賽入場券	0.07	105.44	0.39	362 婚喪喜慶費用	0.66	101.47	0.00
338 運動費用	0.28	101.81	0.39	△ 17 香腸	0.12	105.50	-0.01
135 高粱酒	0.11	101.61	0.37	365 人身保險	4.75	99.83	-0.03
357 其他個人照顧服務(不含醫療看護)	0.93	109.29	0.37	262 其他電訊服務費(電話裝置費、網際網路設定費等)	0.01	99.96	-0.04
122 奶粉	0.25	102.00	0.32	311 電腦	1.00	97.09	-0.04
133 米酒	0.03	100.76	0.31	268 車輛通行費	0.15	98.93	-0.05
△ 152 其他調理食品(雞塊、調理包等)	0.09	100.71	0.31	219 熱水器	0.07	99.85	-0.06
245 其他通訊設備(電話機、傳真機等)	0.09	100.07	0.31	173 男外套	0.21	104.18	-0.14
250 其他油料(潤滑油、機油等)	0.05	101.58	0.31	287 其他保健食品(卵磷脂、規精、酵母粉等)	0.64	99.82	-0.14
302 私立高中高職學雜費	0.18	101.54	0.31	334 國內旅遊團費	0.59	103.08	-0.14
125 麻油、香油	0.04	107.48	0.29	◎ 1 米	0.36	99.39	-0.21
319 數位照相機及攝影機	0.12	94.78	0.29	333 國外旅遊團費	1.90	103.72	-0.29
363 土地代書費	0.14	100.81	0.28	△ 54 竹筍	0.02	101.63	-0.30
△ 90 海帶、紫菜	0.04	102.45	0.26	241 汽車	2.90	98.66	-0.30
198 衛浴器材	0.05	103.24	0.26	143 運動及機能性飲料	0.03	100.00	-0.34
339 其他娛樂服務費(影碟租金、網咖費用等)	0.29	106.79	0.26	42 小魚乾	0.06	104.53	-0.35
△ 33 鱸魚	0.04	99.06	0.25	213 其他家具(梳粧檯、嬰兒床、整理箱等)	0.08	104.07	-0.38
131 蜂蜜、果醬	0.02	102.90	0.25	△ 345 衛生紙、面紙及紙巾	0.37	112.31	-0.38
194 其他配件(帽子、皮帶等)	0.19	101.62	0.25	◎ 26 吳郭魚	0.08	100.49	-0.50
164 學生營養午餐	0.13	104.13	0.24	218 電扇	0.03	103.27	-0.50
200 其他維修材料(延長線、室內裝潢、地板鋪設材料等)	0.07	102.09	0.24	△ 4 速食麵	0.08	102.51	-0.51
346 紙尿布(褲)	0.16	103.46	0.22	◎ 85 綠花椰菜	0.05	86.37	-0.52
300 國中學雜費	0.06	100.97	0.19	189 男鞋	0.37	100.40	-0.53
306 國中課業補習費	0.62	102.30	0.19	288 一般眼鏡	0.30	96.53	-0.53
303 公立大專學雜費	0.25	100.35	0.18	354 皮包及行李箱	0.80	97.74	-0.56
316 家用音響產品及影碟機	0.12	103.76	0.17	△ 83 豌豆	0.02	89.49	-0.58
141 咖啡包(粉、豆)	0.14	103.29	0.15	12 豬內臟	0.03	98.57	-0.64
282 胃腸藥	0.04	108.81	0.13	△ 134 啤酒	0.25	101.51	-0.65
297 公立幼兒園學雜費	0.04	100.52	0.13	222 飲用水設備	0.08	99.23	-0.69
329 電影票	0.09	101.98	0.11	181 女褲(裙)	0.53	93.75	-0.70
356 保母費	0.38	107.92	0.11	△ 278 其他醫療費(民俗及美容醫療等健保不給付之醫療項目)	0.12	99.87	-0.77
360 其他理容服務費(做臉、塑身等)	0.28	105.33	0.11	190 女鞋	0.50	106.26	-0.80
△ 238 家庭用水	0.22	101.00	0.10	◎ 110 芒果	0.03	79.50	-0.82
◎ 5 麵條	0.08	101.89	0.09	△ 240 垃圾清潔費	0.06	99.17	-0.83
91 蔬菜罐頭	0.04	104.36	0.09	16 其他家禽(新鮮鴨肉、鵝肉等)	0.03	98.98	-0.86

五、 1-4月CPI查價項目較上年同期變動率(%；105年=100；續完)：

查價項目	權數	指數	變動率	查價項目	權數	指數	變動率
270 其他(拋錨拖吊費、租車費、駕照費等)	0.15	98.85	-0.97	217 電冰箱	0.13	94.20	-7.02
△ 130 糖	0.03	110.82	-1.04	◎ 260 行動通訊費	1.50	85.20	-7.68
263 汽、機車輪胎	0.14	94.85	-1.06	◎ 60 甘藍菜(高麗菜)	0.13	65.35	-7.76
242 機車	0.73	98.55	-1.17	184 嬰兒衣著	0.03	91.32	-7.99
312 其他電腦設備及軟體	0.34	99.61	-1.19	331 旅館住宿費	1.05	88.84	-8.86
△ 348 牙膏、牙粉	0.12	96.99	-1.20	237 桶裝瓦斯	0.29	107.19	-10.67
285 燕窩、雞精	0.11	100.97	-1.25	△ 62 包心白菜	0.05	64.93	-11.56
△ 73 白花椰菜	0.06	66.84	-1.28	△ 248 98無鉛汽油	0.26	102.98	-12.16
◎ 103 柳丁	0.05	77.86	-1.32	△ 236 天然瓦斯	0.14	107.88	-12.40
366 產物保險	0.18	91.83	-1.33	◎ 247 95無鉛汽油	2.03	103.57	-13.02
291 其他醫療保健用品(耳溫槍、眼鏡清潔劑等)	0.27	101.23	-1.35	◎ 246 92無鉛汽油	0.42	103.88	-13.78
230 廚廁清潔劑	0.12	95.88	-1.42	◎ 20 雞蛋	0.22	96.69	-17.32
127 其他食用油(橄欖油、葵花籽油、葡萄籽油等)	0.16	104.08	-1.44	249 柴油	0.09	104.31	-18.47
191 童鞋	0.16	97.99	-1.46	說明：1. 未列示棗子、火龍果、櫻桃、荔枝及柿子5項本月			
216 洗衣及乾衣設備	0.12	99.72	-1.47	非屬產季水果。			
349 衛生棉	0.08	98.37	-1.52	2. 4月國外旅遊團費指數亦無任何報價，依國際勞工			
43 魚貝罐頭	0.04	100.08	-1.60	組織(International Labor Organization)之CPI編製手			
◎ 61 小白菜	0.02	78.50	-1.60	冊規範，以同月國內旅遊團費之月增率設算編			
89 乾香菇	0.10	101.31	-1.60	製。			
364 金融服務支出	0.09	97.86	-1.62	3. ◎為每月至少購買1次；△為每季(不含每月)至少			
△ 82 甜椒(含青椒)	0.03	66.88	-1.65	購買1次；無符號為每季購買不到1次。			
226 茶具	0.06	101.35	-1.67				
△ 59 其他莖菜(大心菜、球莖甘藍、芽菜類等)	0.03	82.34	-1.77				
355 其他個人隨身用品(太陽眼鏡、傘等)	0.40	101.91	-1.79				
228 燈具、燈飾	0.04	97.72	-1.88				
23 鯧魚	0.08	107.20	-1.90				
208 沙發	0.15	98.49	-1.93				
31 黃花魚	0.02	98.48	-1.96				
◎ 115 蘋果	0.14	90.75	-2.02				
223 其他家庭耐久設備(熨斗、烘碗機等)	0.29	101.29	-2.05				
206 毛巾	0.06	97.56	-2.09				
310 其他補習費	0.11	102.24	-2.26				
△ 350 洗髮精、潤絲精	0.34	100.93	-2.33				
△ 129 醬油	0.06	106.63	-2.39				
△ 259 網際網路費	0.58	89.64	-2.46				
289 隱形眼鏡	0.06	96.89	-2.48				
△ 140 包裝咖啡飲料	0.04	106.74	-2.52				
◎ 63 青江白菜	0.02	77.69	-2.69				
317 電視機	0.42	78.82	-2.76				
△ 27 虱目魚	0.06	99.30	-2.81				
△ 40 其他魚類(紅目鱧、草魚、旗魚等)	0.08	106.06	-3.25				
△ 139 碳酸飲料	0.06	97.78	-3.44				
186 童褲(裙)	0.05	92.24	-3.89				
214 冷暖氣設備	0.26	94.78	-3.90				
28 石斑魚	0.04	104.34	-4.18				
256 機票	1.37	99.86	-4.64				
△ 56 薑	0.02	101.33	-4.83				
△ 65 芹菜	0.03	75.84	-5.26				
215 空氣淨化及除濕設備	0.13	96.10	-5.35				
244 行動電話	0.50	77.42	-6.02				