

行政院主計總處

公務預算處、基金預算處
綜合規劃處、會計決算處、綜合統計處、國勢普查處、主計資訊處
網址：www.dgbas.gov.tw

臺北市忠孝東路一段1號 電話：(02)3356-6500
臺北市廣州街2號 電話：(02)2380-3400
傳真：(02)2380-3644

中華民國 107 年 12 月 24 日下午 4 時發布，並透過網際網路發送
主辦單位：國勢普查處薪資調查科
新聞聯繫人：郭燕玲科長 電話：(02)2380-3625



106 年工業及服務業受僱員工全年總薪資中位數及分布統計結果

壹、摘要

為多元呈現薪資分布情形，本總處運用相關公務資料進行本項統計改編作業，並追溯至 101 年。

- 一、106 年工業及服務業受僱員工全年總薪資（含經常性與獎金等非經常性薪資）中位數為 47.0 萬元（平均每月約 3.9 萬元），較 105 年增加 1.98%；第 1 十分位數為 26.2 萬元（平均每月約 2.2 萬元），第 9 十分位數為 109.2 萬元（平均每月約 9.1 萬元）。
- 二、106 年女性受僱員工全年總薪資中位數為 43.8 萬元，男性為 50.3 萬元；各年齡層以 40 至 49 歲者 54.8 萬元較高，未滿 25 歲及 65 歲以上者因包括較多部分工時、在學打工、初入職場或二度就業，分別為 31.9 萬元及 38.6 萬元較低；各教育程度以研究所程度者 87.4 萬元及大專程度者 51.5 萬元較高。
- 三、按受僱員工所屬廠商規模別分，以 500 人以上廠商僱用員工全年總薪資中位數 65.9 萬元較高，4 人以下者 32.7 萬元較低。

貳、統計結果

一、全年總薪資中位數

- （一）106 年工業及服務業受僱員工全年總薪資（含經常性與非經常性薪資）中位數為 47.0 萬元（平均每月約 3.9 萬元），較 105 年增加 1.98%；與 101 年比較，全年總薪資中位數增加 7.80%。

工業及服務業受僱員工全年總薪資

	101年	102年	103年	104年	105年	106年
中位數(萬元)	43.6	43.8	44.9	45.8	46.1	47.0
平均數(萬元)	54.7	54.8	56.8	58.2	58.5	60.0
中位數與平均數差距(萬元)	-11.1	-11.0	-11.9	-12.4	-12.4	-13.0
中位數與平均數比值	0.797	0.799	0.791	0.787	0.787	0.783

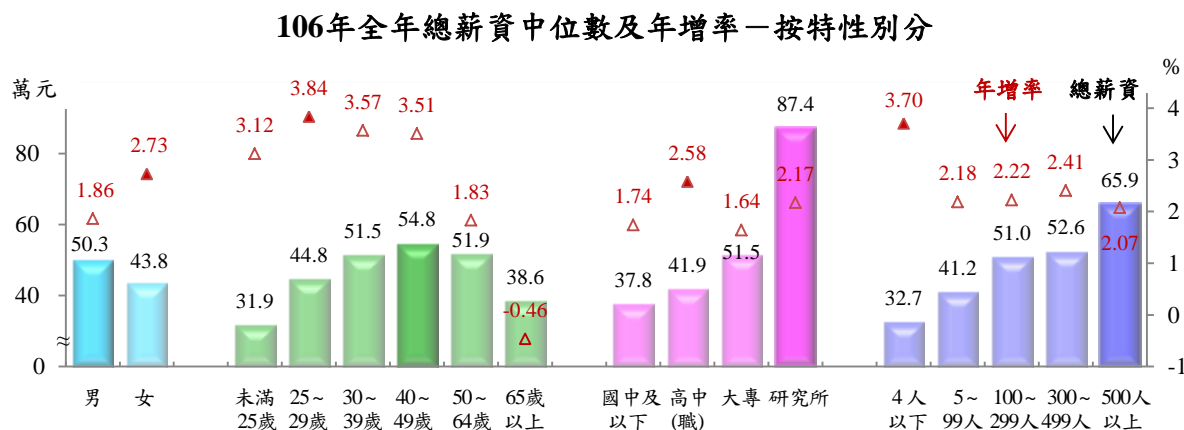
(二) 106年工業及服務業受僱員工全年總薪資中位數與平均數比值為**0.783**，自102年之0.799緩降，主因總薪資平均數5年來成長9.65%，高於中位數之增幅7.80%。

二、全年總薪資中位數按特性別分

(一) 106年女性全年總薪資中位數為**43.8萬元**，男性為**50.3萬元**；若與105年比較，女性增加2.73%，高於男性之1.86%。

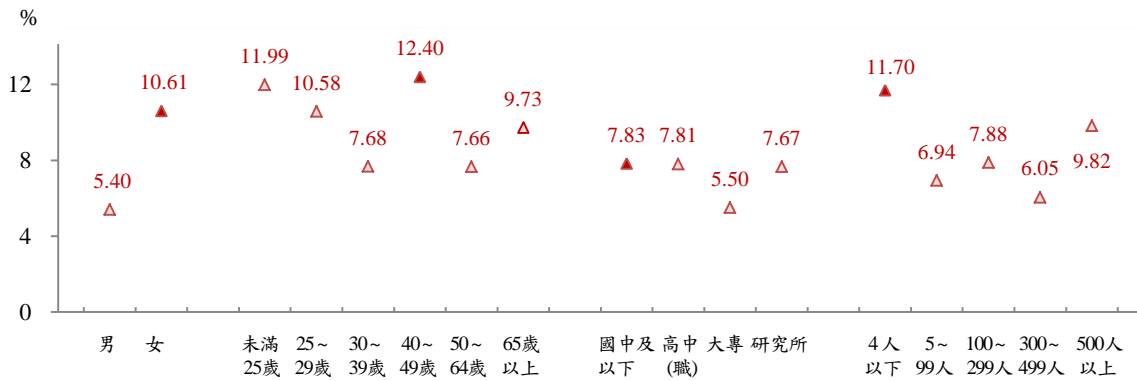
(二) 未滿25歲者因多屬在學打工或初入職場階段，106年全年總薪資中位數為31.9萬元較低，之後隨年齡提高而增加，**40至49歲增至54.8萬元最高**，至65歲以上因多屬退休人口二度就業，總薪資中位數降為38.6萬元；若與105年比較，49歲以下者年增幅均逾3%，65歲以上者二度就業人數增加而微減0.46%。

(三) 隨教育程度提高全年總薪資中位數呈現遞增，**106年研究所程度者87.4萬元**，**大專程度者51.5萬元**；若與105年比較，高中(職)、研究所程度者分別增加2.58%及2.17%，國中及以下、大專程度者亦增1.74%及1.64%。



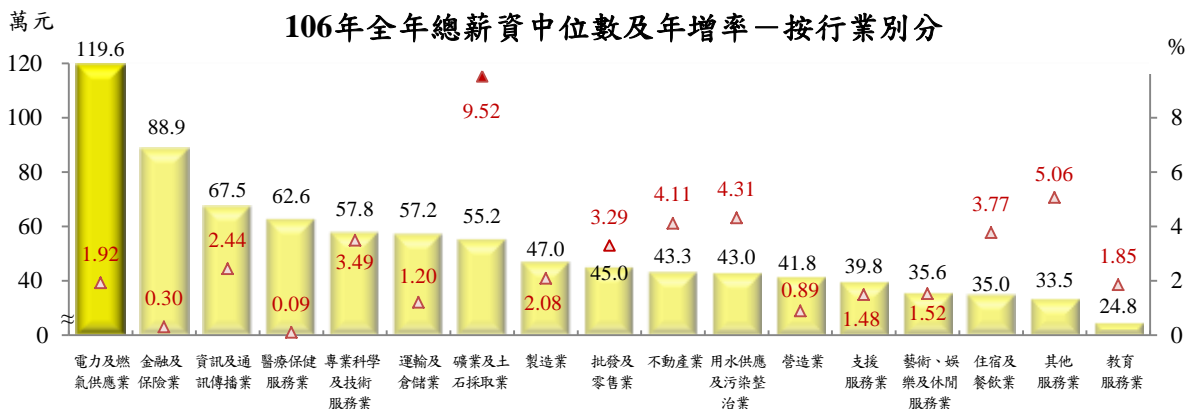
(四) 就近5年(101年至106年)資料觀察，女性總薪資中位數增加10.61%，高於男性之5.40%，兩性間差距逐漸縮小；各年齡組中，以40至49歲及未滿25歲者薪資中位數均約成長12%較高，25至29歲及65歲以上者增幅約10%；各教育程度中，除大專程度者薪資中位數增加5.50%較緩外，餘均增逾7%。

106年全年總薪資中位數較101年成長率—按特性別分



三、全年總薪資中位數按行業及規模別分

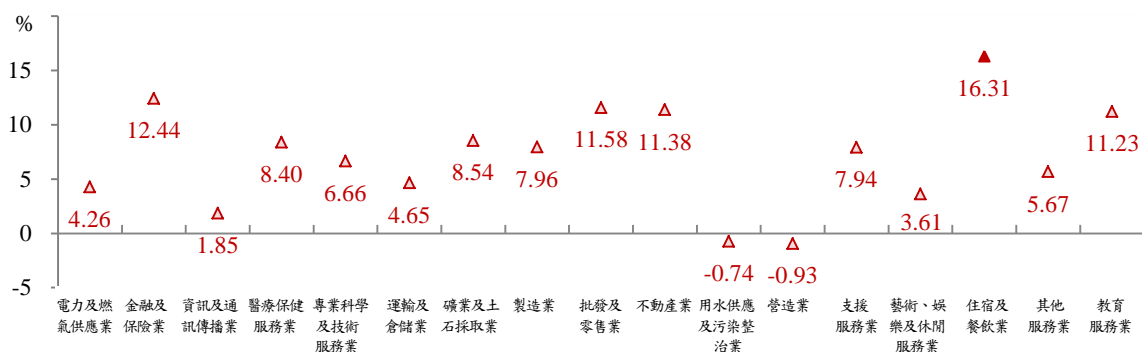
- (一) 106年電力及燃氣供應業受僱員工全年總薪資中位數119.6萬元，金融及保險業88.9萬元，資訊及通訊傳播業、醫療保健服務業亦均逾60萬元；而支援服務業、藝術娛樂及休閒服務業、住宿及餐飲業、其他服務業及教育服務業均未達40萬元，其中教育服務業（補習班，不含公私立學校）24.8萬元，係因多為部分工時員工所致。
- (二) 按廠商規模別觀察，薪資中位數隨規模擴大而增加，106年500人以上廠商受僱員工全年總薪資中位數65.9萬元，員工規模4人以下者為32.7萬元，惟年增率3.70%，高於其他規模。



註：1. 行業別係按中位數由高至低排列。
2. 教育服務業僅含其他教育(如補習班等)及教育輔助服務業。

- (三) 就近5年（101年至106年）觀察，員工規模4人以下者全年總薪資中位數成長11.70%，500人以上者亦增9.82%較高；另各行業以住宿及餐飲業增加16.31%最高，金融及保險業、批發及零售業、不動產業及教育服務業亦均增逾10%。

106年全年總薪資中位數較101年成長率—按行業別分

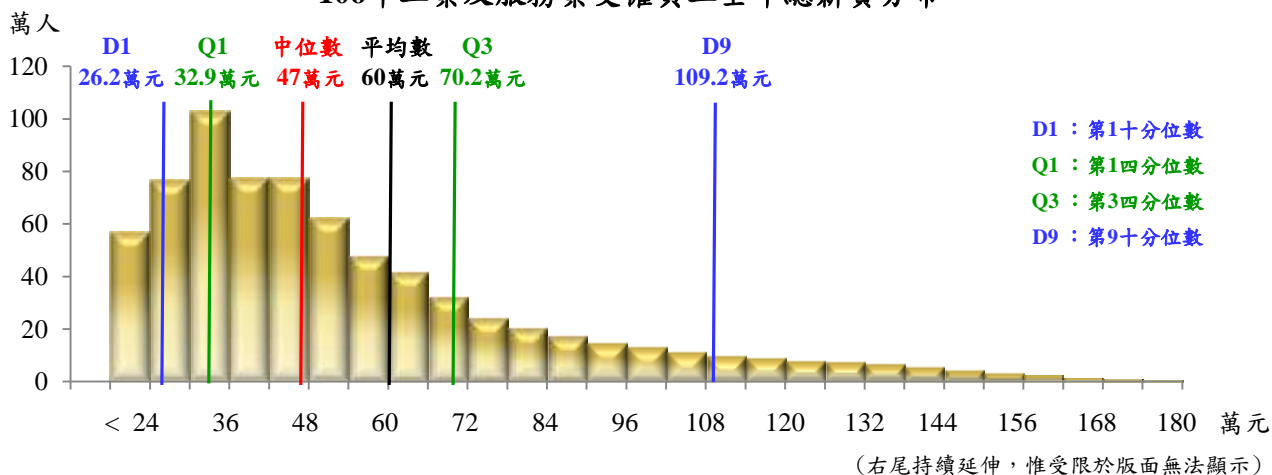


註：1. 行業別係按中位數由高至低排列。
2. 教育服務業僅含其他教育(如補習班等)及教育輔助服務業。

四、全年總薪資分布

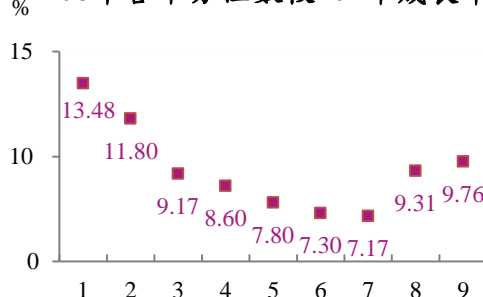
(一) 依薪資高低將受僱員工人數平均分為 10 組，106 年工業及服務業受僱員工全年總薪資第 1 十分位數為 26.2 萬元（亦即約 10% 受僱員工全年總薪資低於 26.2 萬元，其中包含部分工時員工），第 9 十分位數為 109.2 萬元，較 105 年分別增加 2.85% 及 2.55%。若按四分位數衡量，第 1 四分位數為 32.9 萬元（亦即約四分之一受僱員工低於 32.9 萬元），第 3 四分位數為 70.2 萬元，較 105 年分別增加 3.12% 及 2.02%。

106年工業及服務業受僱員工全年總薪資分布



(二) 與 101 年比較，工業及服務業受僱員工全年總薪資第 1 十分位數 5 年間增加 13.48%、第 1 四分位數增加 10.60%、第 9 十分位數亦增 9.76% 較高，顯示位於高、低兩端之受僱員工薪資成長較快，餘則相對較緩。

106年各十分位數較101年成長率



參、發布概況

本新聞稿透過網際網路系統同步發送，相關資訊請查閱網址
<https://www.stat.gov.tw/np.asp?ctNode=6356&mp=4>

肆、附件

一、統計定義及範圍

(一) 全年總薪資定義

全年總薪資係指廠商當年度支付給員工之工作報酬，包括各月經常性薪資（含本薪、按月津貼等）及非經常性薪資（年終獎金、年節獎金、員工酬勞、績效獎金及加班費等），不含個人其他來源所得或收入，例如股息、利息、兼職或租賃等所得，亦不含雇主負擔或提撥之保險費、退休金與資遣費等非薪資報酬。

(二) 統計對象及範圍

本項統計對象範圍包含工業及服務業場所單位僱用之領薪員工，包括本國籍、外國籍之全時員工及部分工時員工，但不包括農業、政府機關、公私立學校、研究發展服務業、宗教、職業團體及類似組織等行業僱用之員工。

二、編製方法：薪資分布統計係運用綜合所得稅檔連結勞工保險檔、勞退月提繳工資檔、全民健康保險檔等大數據資料進行編製，流程如下：

- (一) 運用綜合所得稅檔連結勞工保險檔、勞退月提繳工資檔、全民健康保險檔，篩選與受僱員工薪資統計對象相符之範圍。
- (二) 配合薪資定義校正資料，包括設算免稅之加班費與伙食費、納入自提退休金、校正財稅薪資資料、排除非薪資所得項目等，以改善公務資料受限於原始申報目的與統計定義間之落差。
- (三) 以投保天數為權數，正確衡量其薪資所得之全年代表性；另連結工商普查檔、營利事業所得稅檔及戶籍檔，校正廠商行業及員工規模受僱人數結構等（詳編製流程圖）。

三、附表

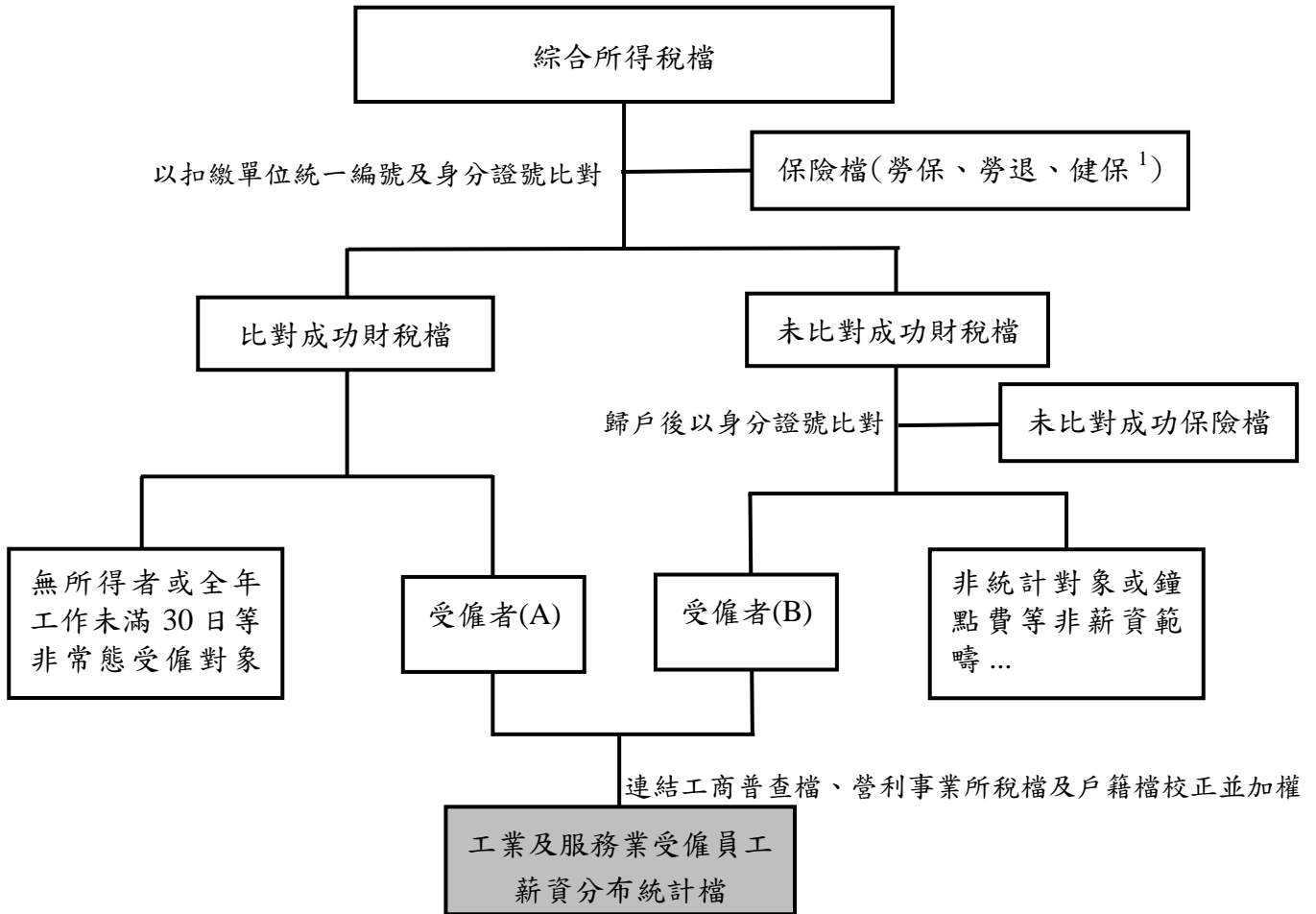
表 1 工業及服務業受僱員工人數四等分位組分界點之全年總薪資

表 2 工業及服務業受僱員工人數十等分位組分界點之全年總薪資

表 3 工業及服務業受僱員工全年總薪資中位數

表 4 工業及服務業受僱員工人數四等分位組分界點之全年總薪資—按特性別分

編製流程



¹ 勞工保險檔及勞退月提繳工資檔排除「參加職業工會者」、「漁業生產之甲類會員及勞動者」、「政府機關及公私立學校之員工」及「職訓機構接受訓練者」；全民健康保險檔排除雇主、眷屬及留職停薪者。

表 1 工業及服務業受僱員工人數四等分位組分界點之全年總薪資

單位：萬元

	四等分位組之分界點				小於 平均數 比率(%)	平均數	中位數與 平均數 差距	中位數與 平均數 比值
	1	2	3	4				
	(中位數)							
101 年	29.8	43.6	64.8		65.09	54.7	-11.1	0.797
102 年	30.2	43.8	64.6		65.16	54.8	-11.0	0.799
103 年	31.2	44.9	66.7		65.77	56.8	-11.9	0.791
104 年	31.5	45.8	68.4		65.70	58.2	-12.4	0.787
105 年	31.9	46.1	68.8		66.23	58.5	-12.4	0.787
106 年	32.9	47.0	70.2		66.28	60.0	-13.0	0.783
106 年較 105 年 增減(%)	3.12	1.98	2.02		(0.05)	2.46		(-0.004)
106 年較 101 年 增減(%)	10.60	7.80	8.21		(1.19)	9.65		(-0.014)

註：1.本表括號()內數字係指增減值或增減百分點。

2.受僱員工包含本國籍與外國籍之全時員工及部分工時員工。

3.全年總薪資係指受僱員工(不含執行業務所得者)所領各月經常性薪資(含本薪與按月給付之固定津貼及獎金)及非經常性薪資(含加班費、年終獎金、非按月發放之績效獎金與全勤獎金等)之報酬總額;但不含雇主負擔或提撥之保險費、退休金與資遣費等非薪資報酬。

4.本統計結果係運用綜合所得稅檔、勞工保險檔、勞退月提繳工資檔、全民健康保險檔等大數據資料進行編製。

5.本統計結果不含農業、政府機關、公私立學校、研究發展服務業、宗教、職業團體及類似組織等行業,惟自 98 年 1 月起涵蓋教育服務業之其他教育(如補習班等)及教育輔助服務業。

6.四等分位組係將所有受僱員工薪資由小至大排列後,按人數等分為 4 組,各組間之分界點即為四等分位數;

例如:第 1 四分位數為第 1 四分位組與第 2 四分位組之分界點,以此類推。

表 2 工業及服務業受僱員工人數十等分位組分界點之全年總薪資

單位：萬元

	十等分位組之分界點									
	1	2	3	4	5	6	7	8	9	10
	(中位數)									
101 年	23.1	27.5	32.3	37.9	43.6	50.4	59.5	72.5	99.5	
102 年	24.3	28.2	32.8	38.2	43.8	50.5	59.4	72.0	98.8	
103 年	24.9	29.1	33.8	39.4	44.9	51.7	61.0	74.7	102.8	
104 年	25.1	29.5	34.1	39.7	45.8	52.8	62.5	76.8	106.0	
105 年	25.5	29.8	34.6	40.2	46.1	52.9	62.4	77.4	106.5	
106 年	26.2	30.7	35.3	41.1	47.0	54.1	63.8	79.2	109.2	
106 年較 105 年 增減(%或百分點)	2.85	3.33	2.10	2.46	1.98	2.14	2.22	2.33	2.55	
106 年較 101 年 增減(%或百分點)	13.48	11.80	9.17	8.60	7.80	7.30	7.17	9.31	9.76	

註：1.同表 1。

2.十等分位組係將所有受僱員工薪資由小至大排列後,按人數等分為 10 組,各組間之分界點即為十等分位數。例如:第 1 十分位數為第 1 十分位組與第 2 十分位組之分界點,以此類推;另第 5 十分位數即為中位數,係指將人數分為二等分之薪資分界點。

表3 工業及服務業受僱員工全年總薪資中位數

單位：萬元

	101年	102年	103年	104年	105年	106年	較105年 增減率 (%)	較101年 增減率 (%)
總計	43.6	43.8	44.9	45.8	46.1	47.0	1.98	7.80
性別								
男	47.7	47.6	48.5	49.1	49.3	50.3	1.86	5.40
女	39.6	39.8	41.2	42.2	42.7	43.8	2.73	10.61
年齡別								
未滿25歲	28.4	28.9	30.0	30.5	30.9	31.9	3.12	11.99
25-29歲	40.5	40.4	41.8	42.6	43.1	44.8	3.84	10.58
30-39歲	47.8	47.4	48.6	49.7	49.7	51.5	3.57	7.68
40-49歲	48.8	49.5	51.3	52.7	53.0	54.8	3.51	12.40
50-64歲	48.2	49.4	50.2	51.1	51.0	51.9	1.83	7.66
65歲以上	35.2	38.4	39.3	39.2	38.8	38.6	-0.46	9.73
教育程度別								
國中及以下	35.0	35.6	36.4	36.7	37.1	37.8	1.74	7.83
高中(職)	38.9	39.1	40.3	40.6	40.9	41.9	2.58	7.81
大專	48.8	48.2	49.3	50.6	50.6	51.5	1.64	5.50
研究所	81.2	79.6	82.5	85.6	85.6	87.4	2.17	7.67
員工規模別								
4人以下	29.3	29.7	30.7	31.3	31.5	32.7	3.70	11.70
5-99人	38.5	38.6	39.7	40.0	40.3	41.2	2.18	6.94
100-299人	47.3	47.5	48.3	49.4	49.9	51.0	2.22	7.88
300-499人	49.6	49.8	50.5	51.4	51.3	52.6	2.41	6.05
500人以上	60.0	60.0	62.1	64.1	64.6	65.9	2.07	9.82
行業別								
礦業及土石採取業	50.9	53.2	55.5	52.8	50.4	55.2	9.52	8.54
製造業	43.5	43.8	44.6	45.4	46.0	47.0	2.08	7.96
電力及燃氣供應業	114.7	110.3	116.0	120.9	117.3	119.6	1.92	4.26
用水供應及污染整治業	43.3	41.6	42.5	42.5	41.2	43.0	4.31	-0.74
營造業	42.2	41.6	43.2	41.9	41.4	41.8	0.89	-0.93
批發及零售業	40.3	40.5	42.4	43.3	43.5	45.0	3.29	11.58
運輸及倉儲業	54.7	53.6	54.9	56.2	56.5	57.2	1.20	4.65
住宿及餐飲業	30.1	30.6	31.7	32.9	33.7	35.0	3.77	16.31
資訊及通訊傳播業	66.2	64.4	64.8	65.1	65.9	67.5	2.44	1.85
金融及保險業	79.0	79.2	84.3	86.0	88.6	88.9	0.30	12.44
不動產業	38.9	39.2	41.7	42.3	41.6	43.3	4.11	11.38
專業科學及技術服務業	54.2	52.7	54.7	55.4	55.8	57.8	3.49	6.66
支援服務業	36.9	36.9	37.9	38.2	39.2	39.8	1.48	7.94
教育服務業	22.3	22.1	23.4	23.6	24.4	24.8	1.85	11.23
醫療保健服務業	57.8	57.1	58.6	61.6	62.6	62.6	0.09	8.40
藝術娛樂及休閒服務業	34.3	35.2	34.9	34.6	35.1	35.6	1.52	3.61
其他服務業	31.7	31.4	32.6	32.3	31.9	33.5	5.06	5.67

註：同表1。

表 4 工業及服務業受僱員工人數四等分位組分界點之全年總薪資—按特性別分

106 年

單位：萬元

	四等分位組之分界點				平均數	中位數與 平均數 差距	中位數與 平均數 比值
	1	2 (中位數)	3	4			
性別							
男	34.5	50.3	76.4	64.9	-14.6	0.775	
女	31.5	43.8	64.0	54.4	-10.6	0.806	
年齡別							
未滿 25 歲	24.9	31.9	41.5	34.4	-2.5	0.925	
25-29 歲	33.3	44.8	58.8	49.1	-4.3	0.912	
30-39 歲	35.7	51.5	73.3	60.0	-8.5	0.858	
40-49 歲	36.0	54.8	87.4	70.0	-15.2	0.783	
50-64 歲	34.5	51.9	84.7	70.7	-18.8	0.734	
65 歲以上	27.7	38.6	63.0	60.6	-22.0	0.637	
教育程度別							
國中及以下	29.6	37.8	51.1	43.1	-5.3	0.877	
高中(職)	30.7	41.9	58.5	49.1	-7.2	0.855	
大專	35.3	51.5	76.7	63.2	-11.7	0.814	
研究所	57.2	87.4	128.0	107.0	-19.6	0.817	
員工規模別							
4 人以下	27.4	32.7	45.6	38.5	-5.8	0.848	
5-99 人	30.9	41.2	58.2	50.3	-9.1	0.819	
100-299 人	39.0	51.0	74.1	64.8	-13.8	0.787	
300-499 人	40.1	52.6	77.0	66.9	-14.3	0.786	
500 人以上	46.0	65.9	100.2	81.0	-15.1	0.814	
行業別							
礦業及土石採取業	35.1	55.2	94.1	67.6	-12.4	0.818	
製造業	34.1	47.0	67.6	58.4	-11.4	0.804	
電力及燃氣供應業	84.1	119.6	135.1	113.5	6.1	1.054	
用水供應及污染整治業	29.6	43.0	62.8	52.5	-9.5	0.819	
營造業	30.1	41.8	62.8	51.0	-9.2	0.819	
批發及零售業	31.9	45.0	65.8	56.8	-11.8	0.791	
運輸及倉儲業	39.8	57.2	76.0	63.4	-6.2	0.902	
住宿及餐飲業	27.2	35.0	47.9	40.2	-5.2	0.870	
資訊及通訊傳播業	49.0	67.5	106.3	82.8	-15.3	0.814	
金融及保險業	60.5	88.9	128.8	103.6	-14.7	0.858	
不動產業	29.8	43.3	62.7	52.0	-8.7	0.832	
專業科學及技術服務業	37.9	57.8	86.5	71.9	-14.1	0.803	
支援服務業	31.5	39.8	48.2	43.7	-3.9	0.911	
教育服務業	20.9	24.8	36.1	30.3	-5.5	0.819	
醫療保健服務業	39.8	62.6	92.1	78.8	-16.2	0.795	
藝術娛樂及休閒服務業	26.0	35.6	53.2	45.0	-9.4	0.791	
其他服務業	28.0	33.5	48.1	41.4	-7.9	0.809	

註：同表 1。