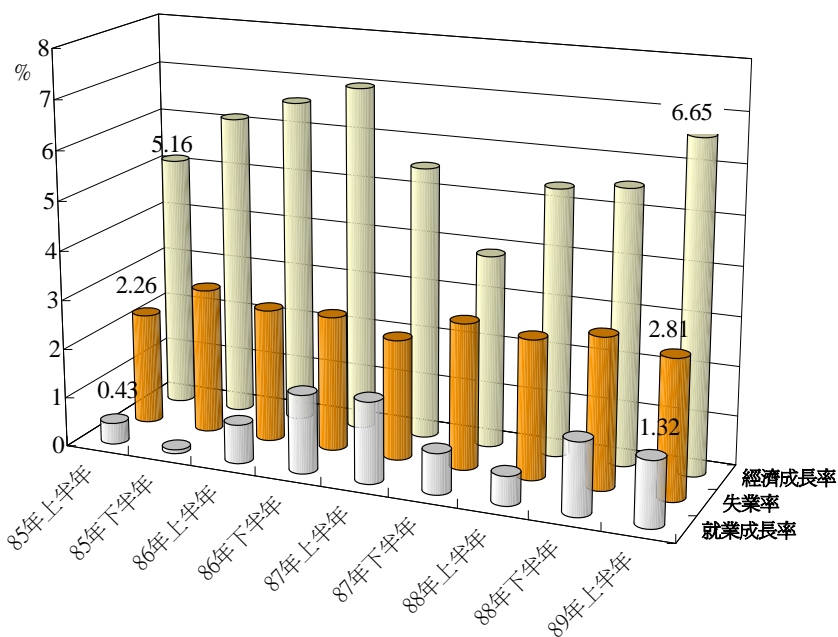


八十九年台灣地區人力運用調查統計結果綜合分析

一、勞動市場概況

民國八十九年上半年全球經濟穩步復甦，整體經濟呈現內外需求活絡態勢，經濟成長率達 6.65%；受惠於外需暢旺與內需升溫，就業情勢亦緩步脫離九二一震災負面影響。八十九年上半年之勞動力續呈成長，為 973 萬人，其中就業人數為 945 萬 6 千人，較上年同期成長 1.32%，增幅為近五年同期次高，而各行業就業人數占總就業人數之比率，農業部門持續降至 7.97%，工業部門則升至 37.25%，服務業部門亦升至 54.78%。惟在失業方面，八十九年上半年之失業人數與失業率分別為 27 萬 4 千人與 2.81%（與上年同期持平），均係近五年同期之最高水準。

圖一 重要人力指標



二、勞力供給

(一) 青少年就學年限延長與國人退休年齡提前，致勞動力參與率持續走低

八十九年五月份之勞動力參與率為 57.51%，為自七十一年同月（56.75%）以來之新低水準，其中男性勞動力參與率為 69.27%；女性勞動力參與率為 45.82%。由近二十年之長期趨勢觀察，男性勞動力

(4)

參與率呈明顯遞減態勢；女性勞動力參與率則大致呈現上升趨勢，惟近年其升幅已趨緩和。就年齡層觀察，25~49 歲青壯年之勞動參與意願為各年齡層最高，勞動力參與率達 78.49%；青少年之勞動力參與率雖較上年同月微升，惟因就學年限延長之影響而呈偏低，為 35.18%；中老年則因退休年齡提前之故持續降低至 51.80%。就教育程度別觀察，以高中（職）程度者之勞動參與意願提升較多，勞動力參與率達 61.12%，至於國中及以下之低教育程度者則已逐步降至 49.04%。

表一 勞動力參與率按年齡及教育程度分

單位：%

項 目 別	六十九年	七十四年	七十九年	八十四年	八十九年
總 計	57.87	59.01	58.67	58.51	57.51
男	76.36	75.01	73.29	71.56	69.27
女	39.19	42.96	44.03	45.44	45.82
年 齡					
15~24 歲	49.31	47.44	41.94	36.87	35.18
25~49 歲	70.62	73.77	75.73	77.76	78.49
50~64 歲	57.05	55.77	54.80	55.72	51.80
65 歲以上	8.10	9.52	8.98	9.77	8.04
教 育 程 度					
國中及以下	58.36	58.22	55.71	53.93	49.04
高中（職）	54.24	57.84	60.88	60.72	61.12
大專及以上	62.24	66.67	66.38	67.74	68.57

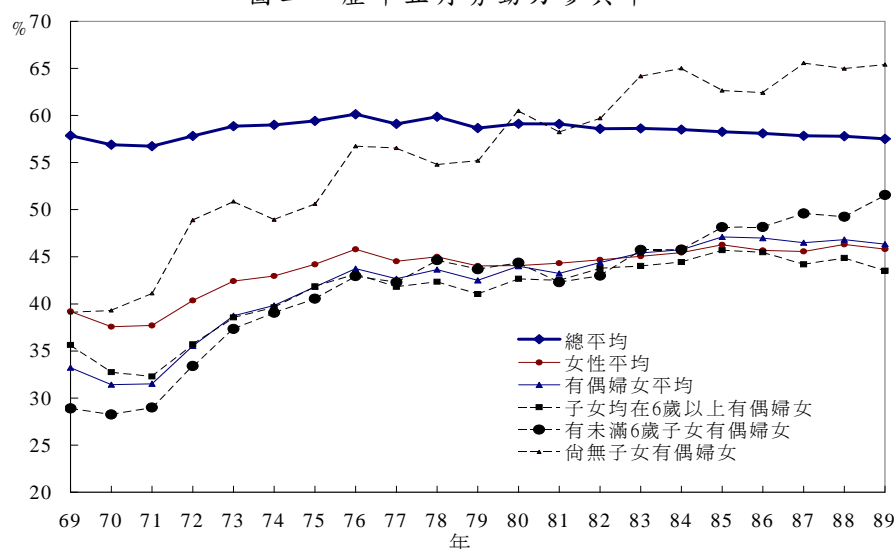
註：本表所列係各年五月份資料，以後各表相同。

(二) 有偶婦女勞動力參與率呈緩慢提升之勢

整體女性之勞動力參與率僅 45.82%，明顯較男性之 69.27% 為低，其中有偶婦女之勞動力參與率亦僅 46.34%，較單身女性之 51.87% 約低 5.5 個百分點；有偶婦女中以尚無子女之勞動力參與率最高，達 65.97%，子女均在 6 歲以上者降至 43.54%，有未滿 6 歲子女者則較上年同月上升 2.15 百分點，為 51.39%，係歷年來首度超過 50%，顯示有偶婦女之勞動力參與率係受撫育幼小子女羈絆而呈偏低現象已略有改善；惟其仍受年齡與教育程度影響。就年齡層觀察，以 15~24

歲有偶婦女勞動力參與意願提升最多，為 40.75%，惟仍低於 25~49 歲青壯年之 57.13%，50 歲以上之中老年則降至 22.28%。就教育程度別觀察，有偶婦女之勞動力參與率由國中及以下程度者之 36.45%，升至大專及以上程度者之 71.92%。再按長期趨勢觀察，有偶婦女勞動力參與率呈緩慢提升之勢，由六十九年五月之 33.23%，升至八十九年同月之 46.34%，其中尚無子女者及有未滿 6 歲子女者（較年輕且學歷較高之有偶婦女）於近二十年間分別提升 27 個百分點及 22 個百分點；至於子女均在 6 歲以上者雖亦上升 8 個百分點，惟近五年已呈緩降之勢。

圖二 歷年五月勞動力參與率



(三) 有就業意願之潛在勞動力僅占 5.13%，多集中於青壯年及低教育程度者

八十九年五月之有工作能力的潛在勞動力（非勞動力人口扣除高齡、身心障礙者）計 544 萬 2 千人，占非勞動力比率達七成六，其中以「料理家務者」所占比率最高，達 266 萬 4 千人，至於有就業意願者計有 27 萬 9 千人，僅占潛在勞動力之 5.13%。就長期資料觀察，因高齡人口快速增加，潛在勞動力占全體非勞動力比率於近二十年間下降逾一成，其中有就業意願者占潛在勞動力之比率亦下降約 5 個百分點，主要係國人求學年限延長，致有就業意願之 15~34 歲年齡者所占比率下降所致。

以八十九年五月資料觀察有就業意願之潛在勞動力，女性所占比率雖仍略高於男性，為 50.89%，惟男性所占比率於近五年間已上升逾一成，為 49.11%。就教育程度別觀察，國中及以下者所占比率高達

(6)

49.20%；大專及以上者僅占17.27%。就年齡層觀察，25~49歲青壯年所占比率亦達60.86%。再按其希望從事之工作型態觀察，「全日工作」仍占多數，為86.88%，至於希望從事之職業別，則以生產操作工為主，占42.47%。顯示近年有就業意願之潛在勞動力多集中在國中及以下程度者與青壯年，且以希望從事「全日工作」者與生產操作工為主。

此外，有就業意願之潛在勞動力未參與勞動市場原因係以「想工作而未找工作」與「料理家務」為主，分占49.49%與31.99%。由近年資料觀察，有就業意願之潛在勞動力特性與希望從事工作性質已逐漸改變，其中以男性、國中及以下程度者，及希望從事「全日工作」者與生產操作者所占比率上升最多。

表二 近年有就業意願之潛在勞動力特性

			單位：%					
項	目	別	八十四年	八十五年	八十六年	八十七年	八十八年	八十九年
總	計		100.00	100.00	100.00	100.00	100.00	100.00
	男		38.70	41.50	40.56	39.49	42.47	49.11
	女		61.30	58.50	59.44	60.51	57.53	50.89
年	齡		100.00	100.00	100.00	100.00	100.00	100.00
	15~24歲		27.74	24.00	18.49	20.60	18.61	20.76
	25~49歲		59.34	60.62	63.11	60.92	60.36	60.86
	50~64歲		12.91	15.07	18.40	18.42	20.72	18.17
	65歲以上		-	0.30	-	0.06	0.32	0.22
教	育	程	100.00	100.00	100.00	100.00	100.00	100.00
	度							
	國中及以下		45.11	45.17	41.91	46.41	48.15	49.20
	高中(職)		35.64	38.90	37.88	36.92	33.76	33.54
	大專及以上		19.25	15.93	20.21	16.67	18.09	17.27
希	望	從	100.00	100.00	100.00	100.00	100.00	100.00
	事	工						
	作	型						
	態							
	全日工作		77.68	82.73	83.43	82.05	83.47	86.88
	部分工作		22.32	17.27	16.57	17.95	16.53	13.12
希	望	從	100.00	100.00	100.00	100.00	100.00	100.00
	事	職						
	業							
	民代及主管人員		1.88	1.45	1.03	0.69	0.56	1.05
	專業人員		5.00	2.62	5.84	3.28	3.79	4.29
	技術人員		17.93	18.54	17.61	17.10	15.67	14.42
	事務工作人員		19.90	19.24	19.22	19.55	16.86	14.57
	服務工作人員		17.46	19.30	18.32	22.45	21.00	22.65
	農事工作人員		0.67	0.92	1.54	1.39	1.28	0.55
	生產操作人員		37.14	37.93	36.44	35.53	40.83	42.47
未	參	與	100.00	100.00	100.00	100.00	100.00	100.00
	經	濟						
	活	動						
	原	因						
	料理家務		38.33	40.36	42.24	40.10	39.25	31.99
	求學及準備升學		9.11	7.42	6.16	7.17	7.16	7.73
	想工作而未找工作		43.34	43.06	43.62	42.53	44.51	49.49
	其他		9.21	9.15	7.98	10.20	9.08	10.79

三、就業

(一) 女性、白領與受私人雇用就業者趨增

八十九年五月就業人數計有 947 萬人，其中男性有 565 萬 7 千人或占 59.73%；女性則有 381 萬 3 千人或占 40.27%。由於近二十年之女性就業者平均年增率達 2.83%，較同期男性之 1.37% 高出約 1.5 個百分點，致女性就業人數占總就業者之比率由六十九年五月之 33.62% 上升至 40.27%。由就業者之教育程度觀察，大專及以上程度者所占比率已由六十九年五月之 10.29%，上升至八十九年五月之 27.19%，就業人力素質呈明顯提升。若由年齡別觀察，青少年（15~24 歲者）與中老年（50~64 歲者）所占比率於近二十年間同呈下滑，前者降幅達 13 個百分點；後者亦下降約 2 個百分點。

表三 就業者特性

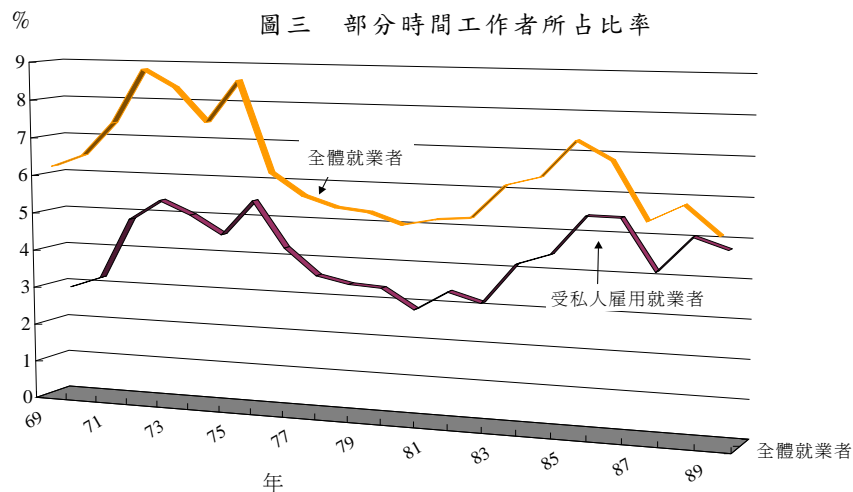
單位：%，千人

項 目 別	六十九年	七十四年	七十九年	八十四年	八十九年
總 計	100.00	100.00	100.00	100.00	100.00
男	66.38	63.53	62.48	61.20	59.73
女	33.62	36.47	37.52	38.80	40.27
年 齡	100.00	100.00	100.00	100.00	100.00
15~24 歲	25.50	20.94	16.17	13.43	12.34
25~49 歲	57.50	62.02	67.09	70.22	72.03
50~64 歲	16.07	15.83	15.39	14.63	14.05
65 歲以上	0.92	1.21	1.34	1.72	1.59
教 育 程 度	100.00	100.00	100.00	100.00	100.00
國中及以下	70.45	64.74	54.73	46.79	37.50
高中（職）	19.26	23.53	29.56	33.08	35.31
大專及以上	10.29	11.73	15.71	20.13	27.19
行 業	100.00	100.00	100.00	100.00	100.00
農 業	19.56	17.18	12.30	10.50	7.91
工 業	42.38	42.15	41.72	39.06	37.14
服 務 業	38.05	40.67	45.99	50.44	54.94
職 業 分 類(千人)					
白領工作	1409	1656	2358	3099	3604
藍領工作	2867	3244	3458	3492	3419
從 業 身 分	100.00	100.00	100.00	100.00	100.00
雇 主	4.45	4.24	4.90	5.26	5.42
自營作業者	20.84	21.30	18.62	17.00	16.00
無酬家屬工作者	10.55	10.21	8.25	8.46	7.51
受 雇 者	64.16	64.24	68.23	69.29	71.07
受政府雇用	12.84	11.01	11.35	10.80	10.13
受私人雇用	51.32	53.24	56.88	58.49	60.95

隨產業結構變遷，近二十年間就業者之行、職業結構與從業身分已有顯著改變。以行業結構而言，農業所占比率由六十九年五月之 19.56% 持續降至八十九年五月之 7.91%；服務業則由 38.05% 持續升至 54.94%。以職業結構而言，近二十年間之白領（民代及主管人員、專業人員、技術員及助理專業人員、事務工作人員）就業者以每年平均 4.81% 幅度成長，遠超過同期總就業者與藍領（生產操作工）就業者之平均年增率 1.91% 與 0.88%。此外，台灣社會所特有之小型家族企業就業者（自營作業者與無酬家屬工作者）所占比率已由六十九年五月之 31.39%，降至八十九年五月之 23.51%；同期之受私人雇用者則由 51.32% 升至 60.95%。

（二）部分時間工作者與多份工作者所占比率仍低

八十九年五月就業者平均每週工作時數為 47.11 小時，全體就業者中，部分時間工作者¹所占比率（40 小時以下之有職業且在工作者占全體有職業且在工作之就業者比率）多在 5%~10% 之間，且大致隨景氣趨緩而升高；至於受私人雇用之部分時間工作者所占比率更僅在 3%~6% 之間（即剔除在部分時間工作者中存在相當比率之自營與無酬家屬工作者影響），惟兩者差距已逐年縮減，本年僅 0.44 百分點；若與美、日等國之 20% 左右相較，我國民間企業部分時間工作機會與人力則仍待持續開發。



¹ 自八十四年起，就業者之每週工作時數係以部分時間工作與全日時間工作直接區分，惟為求歷年比較，本文所指之部分時間工作者係為工時合計 40 小時以下之有職業且在工作者。

八十九年五月有多份工作（次要工作）之就業者計有 10 萬 5 千人或占全體就業者之 1.10%，其中男性有 7 萬 8 千人，女性有 2 萬 7 千人，且以所得偏低之 50 歲以上中老年與從事農事工作者所占比率較高。

（三）過去一年新進及重行就業者以進入服務業居多

八十八年間之新進及重行就業者計有 44 萬 4 千人或占全體就業者之 4.69%（新進重行就業比率），其中男性有 21 萬 1 千人，新進重行就業比率為 3.73%；女性則有 23 萬 3 千人，新進重行就業比率為 6.10%。就年齡別觀察，過去一年之新進及重行就業者中以青少年所占比率最高，為 54.16%。就教育程度別觀察，以高中（職）程度者所占比率最高，占 44.62%。再就其進入行業別觀察，過去一年內以進入服務業所占比率最高，達 62.80%。若觀察其獲得現職之方法（不含職位調動及在自家經營事業工作之就業者），以「應徵廣告招貼」與「託親友師長介紹」為主，分占 45.25%與 44.31%，而年齡愈輕者，利用「應徵廣告招貼」方法獲得現職之比率愈高。

（四）低度運用比率為 16.45%，其中以教育與職業不相稱及所得偏低者居多

八十九年五月未適當運用就業者（低度運用人力）計有 155 萬 8 千人或占全體就業者之 16.45%（低度運用比率），其中男性低度運用比率為 16.22%；女性則為 16.80%。就未適當運用之原因觀察，教育與職業不相稱與所得偏低各占 45.28%與 39.93%，工時不足則僅占

表四 就業者未適當運用之情形

年 別	就 業 者 (千 人)	未適當運用人數 (千 人)	未 適 當 運 用 占 就 業 之 比 率 (%)			
			計	所得偏低	教育與職 業不相稱	工時不足
六十九年	6488	908	14.00	7.64	5.25	1.12
七十四年	7374	1672	22.67	12.52	7.39	2.76
七十九年	8196	1615	19.66	9.18	8.84	1.63
八十四年	9008	1394	15.48	7.54	5.77	2.18
八十九年	9470	1558	16.45	6.57	7.45	2.43

14.79%。就行業別觀察，以農業之運用情形最差，低度運用比率達

43.70%，主要係所得偏低所致；營造業及製造業低度運用比率亦分別達 18.40% 及 15.50%，前者主要係工時不足所致，後者則因教育與職業不相稱所致。

(五) 就業者工作漸趨穩定，想另找工作情形漸減

八十九年五月就業者從事現職之在職期間平均為 8 年 4 個月，與上(八十八)年持平，其中男性為 9 年 4 個月；女性則為 6 年 11 個月。男性就業者以服務 10 年以上者最多，占 36.92%，其次為 5~未滿 10 年者及 1~未滿 3 年者，分占 19.85% 與 18.57%；女性就業者以服務 10 年以上者與 1~3 年者居多數，分占 26.09% 與 23.77%。

表五 就業者想另找工作之情形

年 別	就業者想另找工作人數(千人)		想換工作者占另找工作者之比率 (%)	已開始求職者占另找工作者之比率 (%)
		占就業者之比率 (%)		
六十九年	948	14.62	71.62	20.36
七十四年	856	11.61	71.72	22.01
七十九年	852	10.39	70.94	20.78
八十四年	703	7.80	72.07	16.07
八十九年	811	8.57	67.30	27.83

八十九年五月想另找工作之就業者計有 81 萬 1 千人，占總就業者之 8.57%，其中男性有 50 萬 6 千人；女性則有 30 萬 5 千人。就業者想另找工作之原因，主要係想換工作，占 67.30%；其餘為想增加額外工作，惟在想另找工作之就業者中，已展開求職行動者僅占 27.83%。就想另找工作之就業者特性觀察，以青壯年與國中及以下程度者居多數，分占 74.34% 與 39.11%，且以服務於批發、零售及餐飲業與製造業者較多，分占 25.53% 與 22.79%。以職業別觀察，則以生產操作工及體力工為主，占 40.93%。近二十年間就業者想另找工作情形呈逐年遞減，由六十九年五月之 14.62%，降至八十九年五月之 8.57%，其中雖均以想換工作者為主，惟近四年來想增加

額外工作者已突破三成，主要係其主要工作之收入與工時不僅較全體就業者明顯偏低，且差距亦逐漸擴大。

表六 近年轉業者之行、職業移轉率

單位：%

項 目 別	八十四年		八十五年		八十六年		八十七年		八十八年		八十九年	
	毛移轉率	淨移轉率	毛移轉率	淨移轉率	毛移轉率	淨移轉率	毛移轉率	淨移轉率	毛移轉率	淨移轉率	毛移轉率	淨移轉率
行 業												
農 業	2.83	-0.59	2.70	-0.36	2.68	0.03	2.99	-0.46	2.66	0.14	3.15	0.49
工 業	4.49	0.03	4.66	-0.52	4.40	-0.51	6.34	-0.16	4.31	-0.33	4.79	-0.94
礦 業	6.37	0.99	11.42	-8.44	10.00	-2.06	8.37	-8.37	12.00	-3.11	9.21	-1.09
製 造 業	5.33	-0.51	5.85	-0.31	5.33	0.00	5.94	0.11	5.12	-0.05	5.45	-0.20
水電燃氣業	3.28	-1.80	2.47	-1.79	4.48	-0.55	1.23	1.23	1.00	-0.22	-	-
營 造 業	6.16	1.50	6.88	-0.88	6.28	-1.82	7.66	-0.85	6.51	-1.15	6.67	-3.13
服 務 業	3.34	0.10	3.46	0.48	3.07	0.36	7.64	0.20	3.03	0.21	3.22	0.57
批發、零售及餐飲業	7.09	0.25	8.46	-0.34	7.31	0.09	7.44	-0.13	7.43	0.02	7.67	0.34
運輸通信業	7.24	-0.86	8.93	1.25	7.44	1.68	7.56	0.13	7.19	-0.11	8.48	-0.63
金融保險業	8.34	3.76	9.09	3.91	8.56	1.69	10.11	2.27	9.78	0.47	7.88	1.89
工商服務業	12.53	1.31	15.05	0.29	11.26	-1.92	15.72	0.85	12.69	0.90	16.80	3.08
社會及個人服務業	6.07	-0.81	7.38	0.88	6.45	0.31	6.85	0.22	6.35	0.26	6.32	0.40
公 共 行 政 業	4.94	0.22	4.87	-0.71	3.18	0.54	3.75	-0.52	4.50	0.89	3.54	0.77
職 業												
民代及主管人員	4.29	1.47	4.79	0.05	4.46	0.41	4.79	0.78	3.61	0.69	3.77	0.65
專 業 人 員	3.71	-1.13	3.93	0.89	3.35	0.36	3.81	0.85	3.87	0.20	3.09	-0.12
技 術 人 員	6.48	0.12	7.50	-0.22	6.68	-0.06	7.09	0.72	6.04	-0.74	6.54	0.56
事務工作人員	7.93	0.67	9.03	0.15	7.76	0.93	7.41	0.54	8.24	1.15	7.63	-0.35
服務工作人員	7.15	0.29	8.41	0.97	7.38	0.06	7.73	-0.86	7.28	0.19	7.44	0.12
農事工作人員	2.76	-0.48	2.72	-0.40	2.50	0.11	2.79	-0.57	2.75	0.18	3.03	0.45
生產操作人員	3.30	-0.22	3.86	-0.40	3.46	-0.40	3.75	-0.15	3.65	-0.25	3.83	-0.36

註：本表為調查時期前一年之異動狀況。

八十八年間曾經轉業之就業者計有 61 萬 1 千人或占總就業人數

之 6.45% (就業移轉率)，其中男性有 35 萬 1 千人，就業移轉率為 6.21%；女性有 26 萬人，就業移轉率為 6.81%。轉業者中以行、職業同時轉換者最多，占 52.18%；相同行、職業間之轉換亦占 25.74%。就轉業原因觀察，以自願離職之 44 萬人居多，占 72.09%，非自願離職者亦達 12 萬 1 千人或占 19.75%。若觀察轉業者變換工作之次數分配，以變換一次工作者居多，占 88.02%；變換三次以上者僅占 2.90%。

(六) 各行、職業淨移出人數以營造業與生產操作人員最多

過去一年轉業者之行、職業移轉情形，就行業別之毛移轉率²觀察，以工商服務業之 16.80% 最高，礦業之 9.21% 次之。就淨移轉率³而言，工業部門及運輸通信業均呈負值 (淨移出狀態)；餘則均呈正值 (淨移入狀態)。若就淨移轉人數觀察，以營造業於過去一年內之淨移出人數最多，達 2 萬 6 千人；至於淨移入人數則以工商服務業之 9 千人居冠。

就職業別之毛移轉率觀察，以事務工作人員與服務工作人員之 7.63% 與 7.44% 最高，而以農事工作人員之 3.03% 最低。就淨移轉率而言，生產操作人員、事務人員與專業人員均略呈淨移出狀態，且以生產操作人員之淨移出人數最多，達 1 萬 2 千人；其餘職類則均呈淨移入，其中以民代及主管人員淨移入 3 千人最多。

四、失業

八十九年五月失業率為 2.78%，係歷 (六十七) 年同月之次高水準 (八十八年五月為 2.84%)，其中男性為 3.26%；女性為 2.07%。就年齡別觀察，以青少年之失業率 6.30% 最高；就教育程度別觀察，則以高中 (職) 程度者之 3.16% 最高。

表七 失業率按性別、年齡與教育程度分

單位：%

² 毛移轉率係指各行 (職) 業之轉業 (包含移入及移出) 人數/去 (八十八) 年全年該業平均就業人數之比率。

³ 淨移轉率係指各行 (職) 業之異動淨值 (移入減移出) / 去 (八十八) 年全年該業平均就業人數之比率。

項 目 別	六十九年	七十四年	七十九年	八十四年	八十九年
總 計	1.19	2.57	1.48	1.63	2.78
男	1.07	2.75	1.53	1.66	3.26
女	1.42	2.24	1.39	1.58	2.07
年 齡					
15~24 歲	2.80	5.61	4.40	4.76	6.30
25~49 歲	0.68	1.96	1.03	1.28	2.43
50~64 歲	0.50	0.96	0.35	0.52	1.64
65 歲以上	0.00	0.00	0.00	0.00	0.45
教 育 程 度					
國中及以下	0.75	1.97	1.02	1.12	2.64
高中(職)	2.64	3.98	2.35	2.23	3.16
大專及以上	1.44	2.96	1.38	1.81	2.48

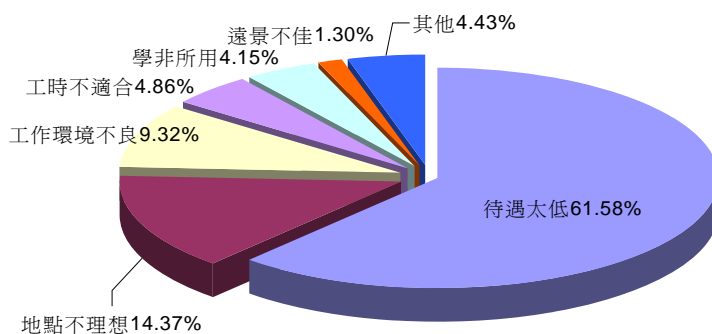
(一) 失業者以男性、青壯年與高中(職)程度者較多

八十九年五月之失業者計有 27 萬 1 千人，其中男性有 19 萬人或占 70.23%；女性則有 8 萬 1 千人或占 29.77%。就年齡別觀察，以 25~49 歲青壯年所占比率較高，占 62.56%；青少年所占比率則較上年同月升高，為 29.00%。就教育程度別觀察，以高中(職)程度者所占比率最高，占 40.28%；大學及以上之高教育程度者僅占 10.01%。就失業者(扣除等待恢復工作與已定於短期內開始工作而無報酬者)之求職方法觀察，以「應徵廣告招貼」與「託親友師長介紹」為主，分占 70.68%與 63.54%，其中年齡愈輕者，利用「應徵廣告招貼」方法尋職之比率愈高；利用「託親友師長介紹」方法尋職之比率則以 50 歲及以上者之九成許最高。與過去一年之新進及重行就業者相較，過去一年內雖以女性與青少年之進入者較多；失業者卻以男性與青壯年為主；在教育程度方面，二者均以高中(職)程度者為主。至於進入者獲得現職之主要方法，係與失業者求職方法大致相同，二者均以「託親友師長介紹」與「應徵廣告招貼」為主。

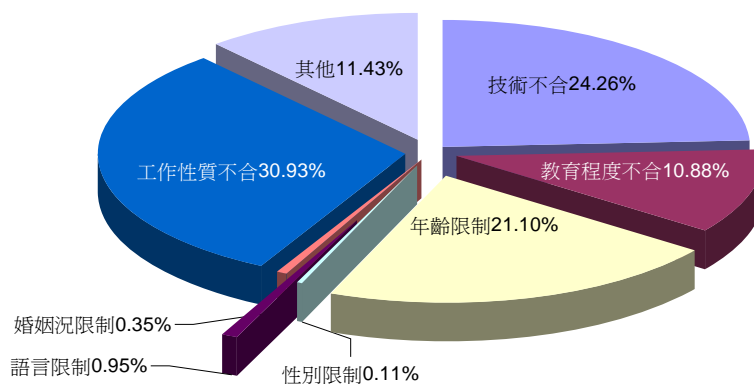
八十九年五月之非初次尋職失業者計 23 萬 3 千人，就行業觀察，以由製造業退離者最多，計 6 萬 4 千人或占 27.39%；就職業觀察，以由生產操作工作退離者最多，計 11 萬 9 千人或占 51.33%，其中並以希望找尋原職業(生產操作工)者居多，占 86.76%。

全體失業者中，曾遇有工作機會者計 15 萬 3 千人或占 56.56%，觀察其未去就業原因，主要係「待遇太低」所致，占 61.58%；其餘未曾遇有工作機會之 11 萬 8 千人中，尋職遭遇困難係以「工作性質不合」者居多，占 30.93%，「技術不合」者居次，占 24.26%。近年失業者遇有工作機會之比率因景氣趨緩，已由八十四年五月之 77.0% 降至本（八十九）年五月之 56.56%。

圖四 曾遇有工作機會之失業者未就業原因



圖五 未曾遇有工作機會之失業者遭遇困難



(二) 「工作性質不合」與「年齡限制」為未曾遇有工作機會之長期失業者尋職主要困難

八十九年五月失業者平均失業期間為 25 週，而失業期間達 27 週以上之長期失業者計 8 萬 8 千人或占全體失業者之 32.57%，其中男性有 6 萬 1 千人或占 69.35%；女性則有 2 萬 7 千人或占 30.65%。觀察其年齡分布，以 25~49 歲之青壯年較多，計 6 萬人或占 67.79%；就教育程度別觀察，則以高中（職）程度者較多，計 3 萬 4 千人或占 38.41%。長期失業者中，初次尋職者計 1 萬 4 千人；非初次尋職者則有 7 萬 4 千人，其中以由製造業與批發、零售及餐飲業退離者較多，分別為 2 萬 4 千人與 1 萬 7 千人或占 32.23%與 22.98%；若由原從事之職業觀察，則以由生產操作工作退離者較多，計 3 萬 8 千人或占 51.77%。長期失業者中，曾經遇有工作機會者計 5 萬 2 千人或占 58.68%，而未去就業之原因，主要係「待遇太低」所致，占 64.63%；其餘未曾遇有工作機會之 3 萬 6 千人中，主要遭遇之尋職困難係以「工作性質不合」為主，占 30.05%，其次為「年齡限制」之 27.79%。究其原因，主要係八十九年五月之長期失業者平均期望待遇為 31,889 元，較全體失業者之 31,676 元略高，與過去一年內尋獲現職者（含新進及重行就業與轉業之受雇者）之主要工作收入 27,550 元相較，亦屬偏高。此外，長期失業者中之 45~64 歲之中高齡者所占比率為 20.60%，亦較全體失業者之 16.08% 為高。