

## 貳、普查結果提要

### (壹) 前言

本普查係遵照 行政院台八十九經字第二三八六一號函核定之普查方案辦理，辦理過程簡述如下：

一、**規劃設計階段**：工商及服務業普查係依照統計法規定，為政府應定期舉辦之基本國勢調查之一。民國四十三年為應經建計畫需要，舉辦首次工商業普查；嗣為配合各階段經濟建設等多元化用途，業建立每隔五年辦理一次之規制。為縝密規劃本次普查，除參考歷次普查之經驗外，並延請各界專家學者討論及參與規劃設計，經兩次試驗調查後，釐訂各項細部計畫與普查表式，以為實施之依據。本次普查之重要改進及變革如下：

(一)**整合普查問卷設計**：整合普查共同問項設計「普查簡易表」，供為未記帳小規模企業填報，便利普查員蒐集重要基本普查資訊，節省訪查時間，增進資料確度。

(二)**精進普查項目**：配合政府工商業施政需要，增加「使用電腦及運用電子商務」、「環保支出」、「三角貿易」等問項。

(三)**加強連結公務檔案**：普查合併定期性工商業抽樣統計調查，有效運用整體調查資源；並利用相關工商業公務檔案，輔助普查實施，採用光學閱讀系統讀取普查資料，增進普查效率。

(四)**建置提供網路填報作業**：為加強便民服務，增進廠商支持合作，建置普查「網路填報系統」，俾利廠商自行填報及傳送普查資料，減輕地方調查人力，提高普查資料之保密程度及效率。

二、**實施調查階段**：本次普查採用「派員面訪調查法」為主，自九十一年四月一日至七月十五日止，對全國九十餘萬家工商業者，進行普查對象判定並查報基本營運資料；再利用統計方法抽選一定規模及代表性企業，進行訪問填表作業，以蒐集詳細資料。

三、**統計處理階段**：本次普查經實地訪查，共計九十七萬餘工商企業及場所單位資料。由於處理工作量龐大，資料整編較費時，依統計法規定先行擷取重要項目，編成初步報告並陳報行政院核定，分送有關機關參用；至於詳細普查結果，將編成一系列總報告書，分送各界應用。

臺閩地區工商及服務業歷次普查結果摘要表（一）

項 目 別	55 年	60 年	65 年	70 年	75 年	80 年	85 年	90 年
1.年底企業單位數（家）	216 315	276 785	426 528	513 593	610 922	738 914	866 573	935 316
2.年底場所單位數（家）	219 104	280 859	435 527	524 106	628 811	764 286	894 629	971 500
3.年底企業單位員工人數（人）	1 500 919	2 340 269	3 717 742	4 411 745	5 167 275	5 864 812	6 587 172	6 663 350
4.平均每員工全年勞動報酬（元）	12 559	21 770	50 505	114 581	167 906	288 285	436 357	503 203
5.全年企業單位各項收入總額（百萬元）	148 209	407 320	1 498 498	4 150 988	6 657 497	12 361 902	20 801 933	27 490 243
6.全年企業單位各項支出總額（百萬元）	140 585	384 115	1 417 830	3 935 327	6 204 931	11 425 385	19 320 011	26 122 383
7.全年企業單位生產總額（百萬元）	122 082	335 430	1 151 971	3 055 805	4 846 400	8 237 680	13 708 706	17 032 481
8.年底企業單位實際運用資產總額（百萬元）	269 706	745 842	2 988 656	7 639 948	14 734 471	32 154 701	53 565 511	76 835 689
9.年底企業單位實際運用固定資產總額（百萬元）	104 582	251 350	1 203 662	2 519 813	3 542 646	9 257 348	15 114 329	21 207 063
10.年底場所單位使用土地總面積（千平方公尺）	223 908	298 539	499 596	465 769	465 299	595 666	629 882	661 215
11.年底場所單位建築物樓地板面積（千平方公尺）	55 832	69 797	115 545	149 342	159 078	222 177	270 685	290 618
12.企業經營規模								
(1)平均每企業員工人數（人）	6.9	8.4	8.7	8.6	8.5	7.9	7.6	7.1
(2)平均每企業實際運用資產（千元）	1 246	2 691	7 007	14 887	24 115	43 516	61 813	82 149
13.企業勞動裝備率與勞動生產力（千元）								
(1)平均每員工實際運用資產	180	321	804	1 732	2 851	5 483	8 132	11 531
(2)平均每員工生產總額	81	145	310	693	938	1 405	2 081	2 556
14.企業資本生產力（元）								
(1)平均每元實際運用資產生產總額	0.45	0.45	0.39	0.40	0.33	0.26	0.26	0.22
(2)平均每元實際運用固定資產生產總額	1.17	1.33	0.96	1.21	1.37	0.89	0.91	0.80
15.企業勞動成本（%）								
(1)勞動報酬占各項支出總額比率	13.41	13.15	13.24	12.85	13.98	14.80	14.88	12.84
(2)勞動報酬占生產總額比率	15.44	15.06	16.30	16.54	17.90	20.52	20.97	19.69
16.企業經營效率（%）								
(1)利潤率（利潤÷全年各項收入）	5.14	5.70	5.38	5.20	6.80	7.58	7.12	4.97
(2)實際運用資產週轉率（營業收入÷年底實際運用資產）	53.99	53.17	49.44	53.44	44.58	37.56	38.05	34.83

臺閩地區工商及服務業歷次普查結果摘要表（二）

項 目 別	與 上 次 普 查 比 較 （增減率（%）或增減百分點）							
	55 年	60 年	65 年	70 年	75 年	80 年	85 年	90 年
1.年底企業單位數（家）	21.06	27.95	54.10	20.41	18.95	20.95	17.28	7.93
2.年底場所單位數（家）	20.89	28.19	55.07	20.34	19.98	21.54	17.05	8.59
3.年底企業單位員工人數（人）	39.11	55.92	58.86	18.67	17.13	13.50	12.32	1.16
4.平均每員工全年勞動報酬（元）	80.73	73.34	131.99	126.87	46.54	71.69	51.36	15.32
5.全年企業單位各項收入總額（百萬元）	116.58	174.83	267.89	177.01	60.38	85.68	68.27	32.15
6.全年企業單位各項支出總額（百萬元）	114.71	173.23	269.12	177.56	57.67	84.13	69.10	35.21
7.全年企業單位生產總額（百萬元）	123.25	174.76	243.43	165.27	58.60	69.98	66.41	24.25
8.年底企業單位實際運用資產總額（百萬元）	245.87	176.54	300.71	155.63	92.86	118.23	66.59	43.44
9.年底企業單位實際運用固定資產總額（百萬元）	128.51	140.34	378.88	109.35	40.59	161.31	63.27	40.31
10.年底場所單位使用土地總面積（千平方公尺）	34.69	33.33	67.35	-6.77	-0.10	28.02	5.74	4.97
11.年底場所單位建築物樓地板面積（千平方公尺）	14.21	25.01	65.54	29.25	6.52	39.67	21.83	7.36
12.企業經營規模								
(1)平均每企業員工人數（人）	15.00	23.19	2.35	-1.15	-1.16	-7.06	-3.80	-6.58
(2)平均每企業實際運用資產（千元）	185.78	115.97	160.39	112.46	61.99	80.45	42.05	32.90
13.企業勞動裝備率與勞動生產力（千元）								
(1)平均每員工實際運用資產	150.00	78.33	150.47	115.42	64.61	92.32	48.31	41.80
(2)平均每員工生產總額	58.82	79.01	113.79	123.55	35.35	49.79	48.11	22.83
14.企業資本生產力（元）								
(1)平均每元實際運用資產生產總額	-35.71	0.00	-13.33	2.56	-17.50	-21.21	0.00	-15.38
(2)平均每元實際運用固定資產生產總額	-1.68	13.68	-27.82	26.04	13.22	-35.04	2.25	-12.09
15.企業勞動成本（%）								
(1)勞動報酬占各項支出總額比率	1.96	-0.26	0.09	-0.39	1.13	0.82	0.08	-2.04
(2)勞動報酬占生產總額比率	1.73	-0.38	1.24	0.24	1.36	2.62	0.45	-1.28
16.企業經營效率（%）								
(1)利潤率（利潤÷全年各項收入）	0.82	0.56	-0.32	-0.18	1.60	0.78	-0.46	-2.15
(2)實際運用資產週轉率（營業收入÷年底實際運用資產）	-32.88	-0.82	-3.73	4.00	-8.86	-7.02	0.49	-3.22

臺灣地區工商及服務業歷次普查結果摘要表（三）

項 目 別	55 年	60 年	65 年	70 年	75 年	80 年	85 年	90 年
1.年底企業單位數（家）	216 315	273 089	422 297	509 397	606 659	735 237	863 685	932 801
2.年底場所單位數（家）	219 104	277 163	431 273	519 901	624 495	760 555	891 661	968 888
3.年底企業單位員工人數（人）	1 500 919	2 332 342	3 708 112	4 401 911	5 156 619	5 856 053	6 579 178	6 655 830
4.平均每員工全年勞動報酬（元）	12 559	22 033	50 591	115 081	168 018	288 371	436 429	503 271
5.全年企業單位各項收入總額（百萬元）	148 209	406 182	1 494 745	4 144 664	6 648 217	12 348 862	20 782 221	27 471 591
6.全年企業單位各項支出總額（百萬元）	140 585	383 161	1 414 691	3 929 756	6 196 971	11 413 962	19 302 157	26 108 522
7.全年企業單位生產總額（百萬元）	122 082	334 597	1 150 317	3 052 419	4 841 726	8 230 862	13 698 179	17 017 586
8.年底企業單位實際運用資產總額（百萬元）	269 706	745 058	2 986 091	7 633 584	14 724 059	32 134 904	53 536 845	76 798 858
9.年底企業單位實際運用固定資產總額（百萬元）	104 582	250 888	1 204 183	2 515 099	3 537 549	9 245 955	15 097 596	21 189 241
10.年底場所單位使用土地總面積（千平方公尺）	223 908	298 273	442 465	465 275	464 600	594 687	629 063	659 714
11.年底場所單位建築物樓地板面積（千平方公尺）	55 832	69 643	114 659	148 914	156 607	221 706	270 175	290 149
12.企業經營規模								
(1)平均每企業員工人數（人）	6.9	8.5	8.8	8.6	8.5	8.0	7.6	7.1
(2)平均每企業實際運用資產（千元）	1 246	2 728	7 071	14 986	24 271	43 707	61 987	82 331
13.企業勞動裝備率與勞動生產力（千元）								
(1)平均每員工實際運用資產	180	319	805	1 735	2 855	5 487	8 137	11 539
(2)平均每員工生產總額	81	143	310	693	939	1 406	2 082	2 557
14.企業資本生產力（元）								
(1)平均每元實際運用資產生產總額	0.45	0.45	0.39	0.40	0.33	0.26	0.26	0.22
(2)平均每元實際運用固定資產生產總額	1.17	1.33	0.96	1.21	1.37	0.89	0.91	0.80
15.企業勞動成本（%）								
(1)勞動報酬占各項支出總額比率	13.41	13.41	13.26	12.89	13.98	14.80	14.88	12.83
(2)勞動報酬占生產總額比率	15.44	15.36	16.31	16.60	17.89	20.52	20.96	19.68
16.企業經營效率（%）								
(1)利潤率（利潤÷全年各項收入）	5.14	5.67	5.36	5.19	6.79	7.57	7.12	4.95
(2)實際運用資產週轉率（營業收入÷年底實際運用資產）	53.99	52.88	49.27	53.30	44.54	37.55	38.03	34.83

臺灣地區工商及服務業歷次普查結果摘要表（四）

項 目 別	與 上 次 普 查 比 較 （增減率（%）或增減百分點）							
	5 5 年	6 0 年	6 5 年	7 0 年	7 5 年	8 0 年	8 5 年	9 0 年
1.年底企業單位數（家）	21.06	26.25	54.64	20.63	19.09	21.19	17.47	8.00
2.年底場所單位數（家）	20.89	26.50	55.60	20.55	20.12	21.79	17.24	8.66
3.年底企業單位員工人數（人）	39.11	55.39	58.99	18.71	17.15	13.56	12.35	1.17
4.平均每員工全年勞動報酬（元）	80.73	75.44	129.61	127.47	46.00	71.63	51.34	15.32
5.全年企業單位各項收入總額（百萬元）	116.58	174.06	268.00	177.28	60.40	85.75	68.29	32.19
6.全年企業單位各項支出總額（百萬元）	114.71	172.55	269.22	177.78	57.69	84.19	69.11	35.26
7.全年企業單位生產總額（百萬元）	123.25	174.08	243.79	165.35	58.62	70.00	66.42	24.23
8.年底企業單位實際運用資產總額（百萬元）	245.87	176.25	300.79	155.64	92.89	118.25	66.60	43.45
9.年底企業單位實際運用固定資產總額（百萬元）	128.51	139.90	379.97	108.86	40.65	161.37	63.29	40.35
10.年底場所單位使用土地總面積（千平方公尺）	34.69	33.21	48.34	5.16	-0.15	28.00	5.78	4.87
11.年底場所單位建築物樓地板面積（千平方公尺）	14.21	24.74	64.64	29.88	5.17	41.57	21.86	7.39
12.企業經營規模								
(1)平均每企業員工人數（人）	16.67	21.43	3.53	-2.27	-1.16	-5.88	-5.00	-6.58
(2)平均每企業實際運用資產（千元）	185.78	118.94	159.20	111.94	61.96	80.08	41.82	32.82
13.企業勞動裝備率與勞動生產力（千元）								
(1)平均每員工實際運用資產	150.00	77.22	152.35	115.53	64.55	92.19	48.30	41.81
(2)平均每員工生產總額	58.82	76.54	116.78	123.55	35.50	49.73	48.08	22.81
14.企業資本生產力（元）								
(1)平均每元實際運用資產生產總額	-35.71	0.00	-13.33	2.56	-17.50	-21.21	0.00	-15.38
(2)平均每元實際運用固定資產生產總額	-1.68	13.68	-27.82	26.04	13.22	-35.04	2.25	-12.09
15.企業勞動成本（%）								
(1)勞動報酬占各項支出總額比率	1.96	0.00	-0.15	-0.37	1.09	0.82	0.08	-2.05
(2)勞動報酬占生產總額比率	1.73	-0.08	0.95	0.29	1.29	2.63	0.44	-1.28
16.企業經營效率（%）								
(1)利潤率（利潤÷全年各項收入）	0.82	0.53	-0.31	-0.17	1.60	0.78	-0.45	-2.17
(2)實際運用資產週轉率（營業收入÷年底實際運用資產）	-32.88	-1.11	-3.61	4.03	-8.76	-6.99	0.48	-3.20

## (貳) 九十年經濟情勢

我國自八〇年代逐漸邁入已開發國家，總體經濟由高度成長轉為中度成長後，國內產業發展已相對緩慢；雖八十六年下半年亞洲金融風暴，對我國經濟造成若干衝擊，但整體上工業生產持續暢旺，股市交投熱絡，民間消費及投資擴張，仍能維持良好經濟基本面。八十七年受亞洲金融風暴持續發酵影響，國內景氣逐季走緩，致實質經濟成長率由八十六年之 6.68% 降至 4.57%，為民國七十二年以來最低之水準。其後之八十八年因全球經貿逐漸擺脫亞洲金融風暴陰霾，在出口成長明顯回升帶動下，全年經濟成長 5.42%，整體經濟轉呈復甦榮景。屆八十九年上半年，隨全球景氣明顯復甦，及電子資訊業國際分工加速之影響，帶動我國出口顯著擴增，兼以民間投資暢旺，全年經濟成長率乃攀升至 5.86%，平均每人國民生產毛額並增至 1 萬 4,188 美元。

九十年由於全球資訊科技 (IT) 產業大幅衰退，美、日、歐三大經濟體景氣同步下挫，嚴重衝擊倚賴相關產品出口之我國；加以國內失業人數續增，失業率由八十九年之 2.99% 升至 4.57%，以及年中股市表現不佳與下半年風災水害肆虐之影響，致國內、外需求皆呈低迷，其中民間投資因產能過剩及廠商外移，投資停滯不前，全年實質負成長 29.17%；政府固定投資則因擴大公共投資提振景氣追加預算通過較遲，以及基層建設補助經費未順利核撥，影響工程發包與進度，負成長 4.77%。至外需方面，輸出因國際需求疲弱，全年負成長 10.4%（按新臺幣計算）；輸入亦因出口引申需求下降及內需疲弱，負成長 17.2%，影響所及，九十年我國實質經濟成長率乃首次呈現負成長之 -2.18%。

本次普查動態及靜態資料標準期間分別為九十年全年及九十年底，普查結果顯示整體產業家數、員工人數、生產總額、運用資產等增幅，均創下歷次普查之新低。

## (參) 普查結果主要發現

### 一、工商業企業及場所單位數

#### (一) 工商業家數增幅趨緩；工業部門首呈負成長。

九十年底臺閩地區工商業企業單位數 93 萬 5,316 家，五年來增 7.9%；場所單位數 97 萬 1,500 家，五年來增 8.6%。由於產業結構調整，服務業部門企業家數增加 11.4%；工業部門則首次呈負成長，減少 3.4%，其中營造業受中大型廠商之遣散員工自行開業影響，小規模企業成立較多，而增加 7 千餘家；製造業受產業外移及國際不景氣影響，家數減少近一成。

#### (二) 平均每平方公里有 27 家工商業，南部地區家數成長超越中、北部。

九十年底臺閩地區平均每平方公里有 27 家工商業，大多集中於北部地區，占 46.0%；南部、中部地區分占 26.6% 及 24.7%。惟南部地區增加 2 萬 6 千家最多，其增加家數為近十年來首次超過北部及中部地區。

## 二、從業員工人數及勞動報酬

(一)工商業從業員工增加 1.2%，服務業部門對就業之貢獻持續增加。

九十年代臺灣地區工商業從業員工有 666 萬 3,350 人，五年來增加 1.2%，較上次普查之 12.3%為低，係因產業結構調整，及九十年經濟衰退所致。工業部門場所從業員工近三次普查均呈減少，分別為-0.4%、-2.3%及-6.0%；服務業部門則增加 7.4%，其對就業之貢獻持續增加，惟較八十五年之 29.1%明顯減少。

(二)製造業傳統產業從業員工減少 21 萬人，批發及零售業增加 16 萬人。

受產業結構持續調整影響，五年來製造業傳統產業從業員工減少 21 萬 4 千人，致製造業員工人數續呈減少；批發及零售業吸納部分工業部門勞工，致家數增加 2 萬 5 千家，從業員工增加 15 萬 8 千人。

(三)平均每員工勞動報酬為 50 萬 3 千元；勞動報酬占支出比重 12.8%。

九十年工商企業從業員工平均每人勞動報酬為 50 萬 3,203 元，較八十五年增加 15.3%，剔除物價變動因素後，平均每年實質勞動報酬成長 2.5%。勞動報酬占總支出之比重為 12.8%，較八十五年下滑 2.0 個百分點；企業支付員工之非薪資報酬占勞動報酬比重為 9.7%，五年來微增 0.3 個百分點。

## 三、全年各項收支與盈虧

(一)工商企業收入總額增加 32.2%，以服務業部門擴增較快。

九十年工商企業全年各項收入總額為 27 兆 4,902 億元，較八十五年增加 32.2%，其中服務業部門增加 36.2%，較工業部門增加 27.1%快速，致服務業部門所占比重，由八十五年之 55.3%增至 57.0%。

(二)企業利潤率下滑 2.2 個百分點，服務業部門平均獲利較優。

九十年工商企業收支相抵後盈餘為 1 兆 3,679 億元，利潤率為 5.0%，較五年前降低 2.2 個百分點。其中服務業部門利潤率為 6.0%，優於工業部門之 3.6%；各行業中以水電燃氣業、營造業、運輸倉儲及通信業、不動產及租賃業降幅較大，均超過 4 個百分點。

(三)工商企業從事三角貿易者 7,840 家，三角貿易銷貨收入達 1 兆 408 億元。

九十年有從事「臺灣接單，貨物由第三地進出口」三角貿易之企業共 7,840 家，其中製造業 1,621 家（或占 20.7%）；批發業 6,219 家（或占 79.3%），全年三角貿易銷貨收入 1 兆 408 億元。

## 四、實際運用資產

工商業實際運用資產增加 43.4%，以運輸業增加九成最多。

九十年代工商企業實際運用資產總額為 76 兆 8,357 億元，較五年前增加 43.4%，與上次普查之成長 66.6%比較顯為趨緩。各行業中，以運輸倉儲及通信業因高鐵、捷運成立及電信業擴充設備，致增加 94.8%最多；專業科學及技術服務業因近年電腦設計及網路發達，增加 76.2%次之；製造業四大行業中之資訊電子業因應全球化趨勢擴

大投資，增加 58.8%居第三；文化運動及休閒服務業因有線電視業者進行光纖布置，及網咖業快速發展，致增加 47.1%排名第四。

## 五、生產總額

工商業生產總額成長 24.3%。

九十年工商企業全年生產總額為 17 兆 325 億元，較八十五年增加 24.3%，其中服務業部門因產業結構調整，五年來增加 46.8%，遠較工業部門增加 11.3%快速，致服務業部門所占比重增為 43.2%。各大行業中，以製造業占 49.4%最多；金融及保險業占 13.4%居次；批發及零售業占 11.5%排名第三。

## 六、工商業經營規模及效率

### (一)微型及大型企業家數呈顯著增加。

九十年底工商企業單位數未滿 5 人者占 77.0%；5 至 9 人者占 12.7%；100 人以上者僅占 0.6%。與八十五年底比較，以未滿 5 人之企業增加 10 萬 1,726 家最多，其中營造業、住宿及餐飲業、金融及保險業、文化運動及休閒服務業之增幅超過六成；100 至 499 人規模者增加 471 家居次；5 至 99 人規模者則減少 3 萬 3,548 家，主要係製造業、營造業、不動產及租賃業家數銳減。

### (二)平均每企業員工人數減少 0.5 人。

九十年底工商業平均每企業員工人數為 7.1 人，受中型規模企業減少，小規模企業增加影響，較八十五年減少 0.5 人，各大行業中除製造業五年來增 0.9 人外，餘均呈減少；平均每企業實際運用資產為 8,215 萬元，較八十五年底增加 32.9%；平均每企業營業收入及生產總額分別為 2,862 萬元及 1,821 萬元，五年來增加 21.7%及 15.1%。

### (三)工商企業勞動生產力增加 23%，擴增相對緩慢。

九十年底工商企業勞動裝備率為 1,153 萬元，五年來增加 41.8%，惟其增幅較八十五年下滑 6.5 個百分點；工商企業勞動生產力為 256 萬元，五年來增加 22.8%，較八十五年之成長 48.1%為低，顯示九十年工商業從業員工在勞動裝備率擴增趨緩下，相對勞動生產力之提升速度已明顯緩慢。

### (四)工商企業資本生產力下降 15.4%。

九十年工商企業資本生產力為 0.22 元，較八十五年之 0.26 元，降低 15.4%。其中工業部門為 0.50 元，較上次普查之 0.68 元下滑 26.5%，主要係因製造業中之資訊電子業受全球產業不景氣波及，資產設備使用率降低所致；服務業部門則為 0.13 元，略高於八十五年之 0.12 元。

### (五)工商企業附加價值率為 41.1%，服務業部門高於工業部門 18 個百分點。

九十年底工商企業平均附加價值率為 41.1%，其中工業部門為 33.2%；服務業部門為 51.5%。各大行業以批發及零售業之 71.7%最高；不動產及租賃業之 59.6%居次；營造業之 30.2%最低。



## 七、工商業主要發展態勢

### (一)知識密集型產業家數占 11%，創造四成生產總額。

九十年底知識經濟產業計 10 萬 2,526 家，占全體工商業之 11.0%；吸納從業員工 183 萬人，占全體工商業之 27.4%；創造之產值占全體工商業 40.8%。

### (二)新興流通業產值擴增近 1 倍。

九十年底新興流通業場所家數共 7,640 家，五年來增加 67.7%，創造就業人口 8 萬餘人，生產總額擴增近 1 倍。

### (三)數位內容產業產值增加 3.4 倍。

九十年底數位內容產業有 4,553 家，其家數、從業員工人數、生產總額及運用資產五年來分別成長 1.0 倍、1.4 倍、3.4 倍及 3.8 倍；其中以網路資訊供應業產值遽增 8.2 倍最為突出。

### (四)工商企業使用電腦設備者占 35.4%，約 3 萬餘家運用電子商務。

九十年工商企業使用電腦設備者共 33 萬 949 家，其中運用電子商務者 3 萬 2,479 家，分占全體工商業之 35.4%及 3.5%。運用電子商務內容以營業資訊提供占 68.6%最多；線上訂貨占 22.2%居次；電子交易轉帳占 16.1%。

### (五)工商企業投入研發及技術購買者計 8,560 家。

九十年工商企業有研究發展及購買技術支出者共 8,560 家，支出總額達 2,349 億元，其中以製造業之家數及支出比重分占 60.6%及 81.4%居多。研究發展及購買技術支出占營業收入之比率為 0.9%，且隨著營業規模之擴大而遞增。

### (六)工業部門有環保支出者計 7,431 家。

九十年工業部門有環保支出者共 7,431 家，環保支出總額達 361 億元，占全體工業部門總營業收入之 0.3%，其中製造業全年投入 301 億元，以化學工業及資訊電子業均占 33.4%比重較大。

## (肆) 普查結果分析

### 一、工商業經營綜合概況

#### (一)工商業家數成長歷來最低，五年來增加 7.9%。

受到國際經濟景氣趨緩及製造業傳統產業外移之影響，九十年底臺閩地區工商企業家數為 93 萬 5 千家，五年來增加 7.9%，平均每年約增 1 萬 4 千家或 1.5%，較前兩次普查年增率 3.9%及 3.2%為低，其中工業部門減少 6,873 家（或減 3.4%）；服務業部門則增加 7 萬 5,616 家（或增 11.4%）。各大行業中，以批發及零售業、住宿及餐飲業五年來各增 2 萬餘家最多；營造業受中大型廠商之遣散員工自行開業影響，小規模企業成立較多，而增加 7 千餘家；製造業因產業外移及九十年國際不景氣影響，減少 1 萬餘家；不動產及租賃業亦因房地產長年不景氣減少 11.1%。

## (二)工商業生產總額成長趨緩，惟服務業部門仍續增 46.8%。

我國經濟自八十五年轉為中度成長後，八十七年續受亞洲金融風暴衝擊，加上九十年美國科技產業景氣急速下滑，及傳統產業外移之影響，全體工商業生產總額五年來增加 24.3%，達 17 兆 325 億元（按當期價格計），其增幅較上次普查之 66.4% 為低。若就二大部門結構觀察，服務業部門因延續產業結構調整政策，產值續增 46.8%，明顯高於工業部門之 11.3%，致使工業部門所占比重，由八十年之 69.4% 及八十五年之 63.4%，續降為 56.8%，十年來下降 12.6 個百分點。

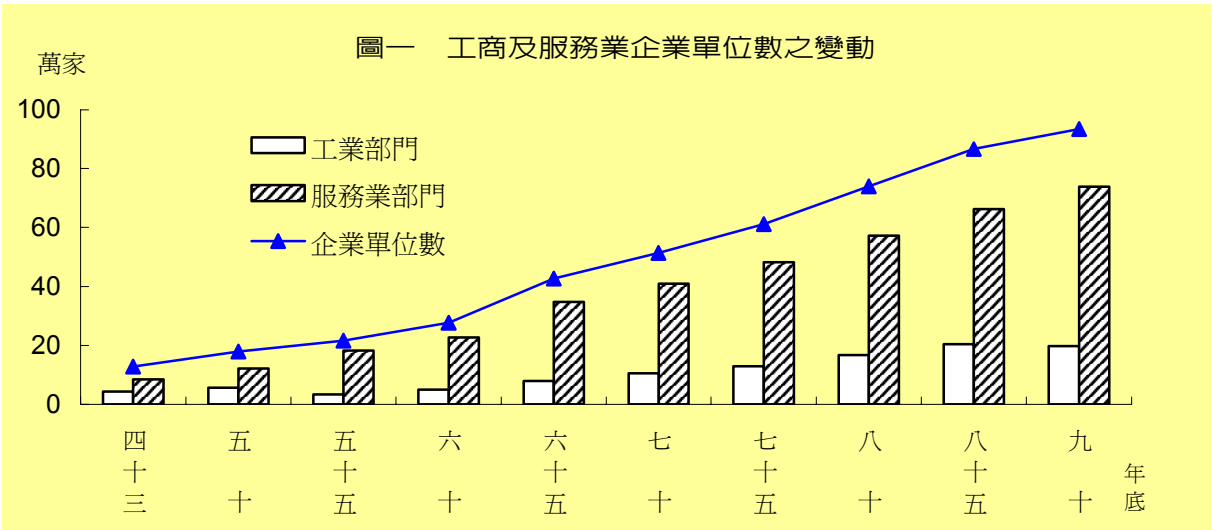


表 1 歷次普查企業單位數及生產總額之變動

普查年別	年底企業單位數		全年生產總額（按當期價格計算）				
	總計 (家)	與上次普查 比較 (%)	總計 (十億元)	工業部門		服務業部門	
				金額	分配比 (%)	金額	分配比 (%)
四十三年	127 708	-	15.0	12.8	84.77	2.3	15.23
五十年	178 680	39.91	54.7	43.3	79.20	11.4	20.80
五十五年	216 315	21.06	122.1	95.9	78.54	26.2	21.46
六十年	276 785	27.95	335.4	269.8	80.43	65.6	19.57
六十五年	426 528	54.10	1 151.9	912.7	79.23	239.2	20.77
七十年	513 593	20.41	3 055.8	2 349.8	76.90	706.0	23.10
七十五年	610 922	18.95	4 846.4	3 720.6	76.77	1 125.8	23.23
八十年	738 914	20.95	8 237.7	5 716.1	69.39	2 521.6	30.61
八十五年	866 573	17.28	13 708.7	8 694.3	63.42	5 014.4	36.58
九十年	935 316	7.93	17 032.5	9 672.6	56.79	7 359.8	43.21

表 2 工商及服務業企業單位數按行業別分

單位：家

行 業 別	九 十 年 底		八 十 五 年 底		增 減 比 較 (%)
	家 數	分配比 (%)	家 數	分配比 (%)	
<b>總 計</b>	<b>935 316</b>	<b>100.00</b>	<b>866 573</b>	<b>100.00</b>	<b>7.93</b>
<b>工 業 部 門</b>	<b>197 238</b>	<b>21.09</b>	<b>204 111</b>	<b>23.55</b>	<b>-3.37</b>
礦業及土石採取業	812	0.09	987	0.11	-17.73
製 造 業	140 613	15.03	154 753	17.86	-9.14
水 電 燃 氣 業	147	0.02	135	0.02	8.89
營 造 業	55 666	5.95	48 236	5.57	15.40
<b>服 務 業 部 門</b>	<b>738 078</b>	<b>78.91</b>	<b>662 462</b>	<b>76.45</b>	<b>11.41</b>
批 發 及 零 售 業	438 238	46.85	413 153	47.68	6.07
住 宿 及 餐 飲 業	62 443	6.68	40 693	4.70	53.45
運 輸 倉 儲 及 通 信 業	64 176	6.86	62 717	7.24	2.33
金 融 及 保 險 業	5 917	0.63	4 172	0.48	41.83
不 動 產 及 租 賃 業	17 054	1.82	19 179	2.21	-11.08
專 業 科 學 及 技 術 服 務 業	31 009	3.32	27 299	3.15	13.59
醫 療 保 健 業	20 121	2.15	17 452	2.01	15.29
文 化 運 動 及 休 閒 服 務 業	15 387	1.65	9 600	1.11	60.28
其 他 服 務 業	83 733	8.95	68 197	7.87	22.78

## (三) 工商業從業員工五年來微增 1.2%。

受產業結構調整及國際經濟景氣趨緩影響，九十年底工商業場所單位從業員工人數為 666 萬 3 千人，較八十五年微增 1.2%，若與八十五年普查之增幅 12.3% 比較，顯示從業員工人數增長速度趨緩。其中工業部門繼八十年減少 0.4%，及八十五年減少 2.3% 後，本次普查續減 18 萬 5 千人或 6.0%；而服務業部門則增 26 萬 1 千人或 7.4%，包括「批發及零售業」、「住宿及餐飲業」增加 9 萬 6 千名自營作業者及無酬家屬工作者。各大行業從業員工人數增加最多者，依序為批發及零售業之增加 15 萬 2 千人、金融及保險業之 4 萬 2 千人、專業科學及技術服務業之 2 萬人；而以製造業、營造業五年來分別減少 10 萬人及 8 萬人最多。

## (四) 工商業運用資產增加 43.4%，低於歷次普查結果。

受到產業外移、我國外貿衰退及九十年民間重大投資減緩之影響，九十年底工商企業實際運用資產及運用固定資產總額分別為 76 兆 8,357 億元及 21 兆 2,071 億元，五年來增加 43.4% 及 40.3%，低於上次普查之成長 66.6% 及 63.3%。其中工業部門五年來實際運用資產增加 50.6%，高於服務業部門之 41.2%，惟運輸倉儲及通信業、專業科學及技術服務業投資仍持續成長，分別增加 94.8%、76.2%。

圖二 工商及服務業場所單位從業員工人數之變動

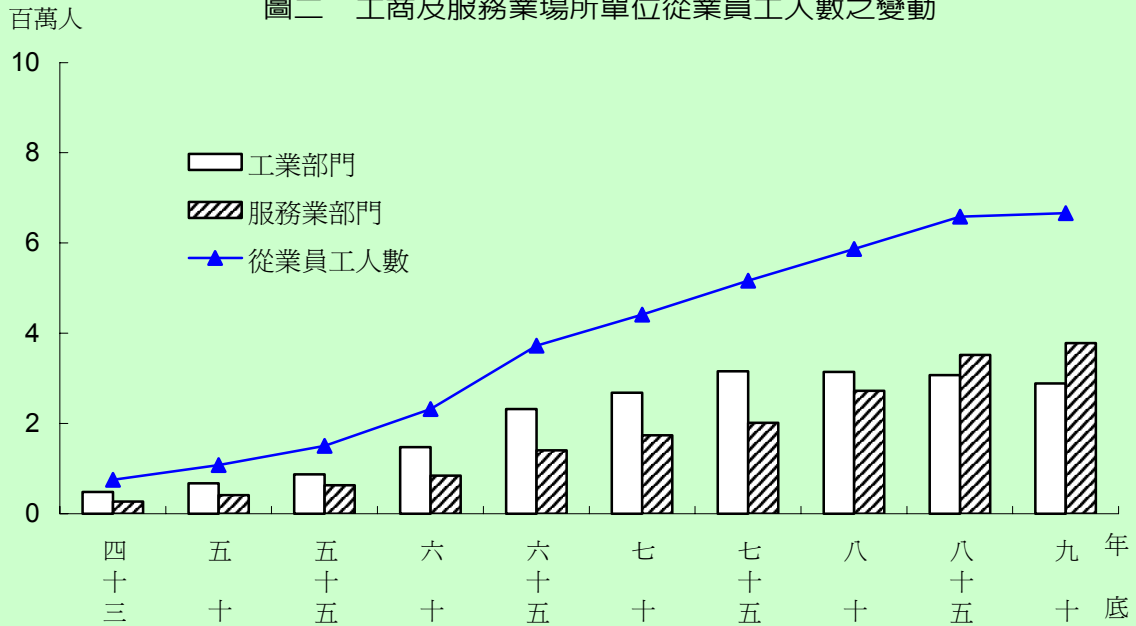


表 3 歷次普查從業員工人數及實際運用資產之變動

普查年別	年底場所單位從業員工人數				企業年底實際運用資產(按當期價格計算)			
	總計		工業部門 (千人)	服務業部門 (千人)	總計		工業部門 (十億元)	服務業部門 (十億元)
	(千人)	與上次普查比較(%)			(十億元)	與上次普查比較(%)		
四十三年	749	-	481	268	19.1	-	14.7	4.4
五十年	1 079	44.03	671	408	78.0	310.53	56.7	21.3
五十五年	1 501	39.11	869	632	269.7	245.77	112.8	156.9
六十年	2 320	54.59	1 474	846	745.8	176.53	236.9	508.9
六十五年	3 718	60.23	2 314	1 404	2 988.7	300.74	1 326.4	1 662.3
七十年	4 412	18.67	2 679	1 733	7 639.9	155.63	2 654.1	4 985.8
七十五年	5 167	17.13	3 153	2 014	14 734.5	92.87	3 845.3	10 889.2
八十年	5 865	13.50	3 140	2 725	32 154.7	118.23	7 570.0	24 584.7
八十五年	6 587	12.32	3 069	3 518	53 565.5	66.59	12 863.8	40 701.7
九十年	6 663	1.16	2 884	3 779	76 835.7	43.44	19 371.2	57 464.5

表 4 工商及服務業場所單位從業員工人數按行業別分

單位：人

行 業 別	九 十 年 底		八 十 五 年 底		增 減 比 較 (%)
	人 數	分配比(%)	人 數	分配比(%)	
<b>總 計</b>	<b>6 663 350</b>	<b>100.00</b>	<b>6 587 172</b>	<b>100.00</b>	<b>1.16</b>
<b>工 業 部 門</b>	<b>2 883 784</b>	<b>43.28</b>	<b>3 068 702</b>	<b>46.59</b>	<b>-6.03</b>
礦業及土石採取業	8 562	0.13	12 914	0.20	-33.70
製 造 業	2 378 786	35.70	2 475 734	37.58	-3.92
水 電 燃 氣 業	35 892	0.54	39 894	0.61	-10.03
營 造 業	460 544	6.91	540 160	8.20	-14.74
<b>服 務 業 部 門</b>	<b>3 779 566</b>	<b>56.72</b>	<b>3 518 470</b>	<b>53.41</b>	<b>7.42</b>
批 發 及 零 售 業	1 834 609	27.53	1 682 568	25.54	9.04
住 宿 及 餐 飲 業	254 514	3.82	243 004	3.69	4.74
運 輸 倉 儲 及 通 信 業	418 960	6.29	408 139	6.20	2.65
金 融 及 保 險 業	372 130	5.58	329 876	5.01	12.81
不 動 產 及 租 賃 業	85 374	1.28	118 863	1.80	-28.17
專 業 科 學 及 技 術 服 務 業	193 980	2.91	174 199	2.64	11.36
醫 療 保 健 業	219 863	3.30	187 859	2.85	17.04
文 化 運 動 及 休 閒 服 務 業	124 126	1.86	127 376	1.93	-2.55
其 他 服 務 業	276 010	4.14	246 586	3.74	11.93

#### (五)工商業經營規模呈微型及大型企業化發展。

九十年代工商企業單位數按員工人數規模觀察，未滿 30 人者計 90 萬 7,698 家(或占 97.0%)；30 至 99 人者計 2 萬 1,642 家(或占 2.3%)；100 人以上者僅 5,976 家(或占 0.6%)，顯示我國工商業仍以小規模企業為主。若與八十五年底比較，則以未滿 5 人及 100 人以上規模者，分別增加 10 萬 1,726 家(或增 16.5%)及 565 家(或增 10.4%)較為快速，且其從業員工人數、生產總額及實際運用資產，均明顯高於八十五年普查，其中尤以住宿及餐飲業、批發及零售業、其他服務業及營造業從業員工未滿 5 人規模者，遽增 1 萬 5 千家以上最多。若再按實際運用資產規模觀察，五年來亦以未滿 100 萬元及 5 億元以上規模組企業，呈現較顯著擴增。反觀 5 至 99 人規模者之家數及員工人數則呈下降趨勢，顯示工商業之經營規模已朝向微型及大型企業化發展。

表 5 工商及服務業經營概況按規模別分

中華民國九十年

規 模 別	年底企業單位數		年底從業員工人數		全年生產總額		年底實際運用資產	
	(家)	與 85 年 比較(%)	(人)	與 85 年 比較(%)	(十億元)	與 85 年 比較(%)	(十億元)	與 85 年 比較(%)
<b>總 計</b>	935 316	7.93	6 663 350	1.16	17 032.5	24.25	76 835.7	43.44
<b>按員工人數規模分</b>								
未 滿 5 人	720 160	16.45	1 329 979	11.50	1 413.1	33.90	5 351.0	38.92
5 ~ 9 人	118 626	-14.21	738 927	-14.68	1 031.2	6.75	2 949.7	15.08
1 0 ~ 2 9 人	68 912	-16.18	1 078 519	-14.77	1 676.7	-3.07	3 888.4	2.95
3 0 ~ 4 9 人	13 051	-4.09	490 847	-2.60	902.4	7.38	2 297.4	34.36
5 0 ~ 9 9 人	8 591	-0.46	586 613	1.13	1 361.4	16.30	3 910.7	28.74
1 0 0 ~ 4 9 9 人	5 061	10.26	970 405	12.78	3 082.7	27.85	8 445.0	26.12
5 0 0 人 以 上	915	11.45	1 468 060	11.34	7 565.0	36.66	49 993.5	56.57
<b>按實際運用資產規模分</b>								
未 滿 1 0 0 萬 元	87 709	5.39	112 009	4.34	71.1	20.92	63.6	27.00
1 0 0 萬 元 ~	391 640	17.23	792 846	-1.32	681.7	22.28	1 039.9	7.79
5 0 0 萬 元 ~	191 973	-5.94	674 410	-16.31	701.7	0.77	1 373.0	-5.15
1, 0 0 0 萬 元 ~	199 898	4.75	1 382 719	-12.10	1 728.3	-2.77	3 743.3	5.84
4, 0 0 0 萬 元 ~	37 879	14.41	683 113	-1.44	1 109.2	2.62	2 295.8	14.92
1 0, 0 0 0 萬 元 ~	19 289	20.05	846 832	8.82	1 859.0	3.87	3 969.5	21.13
5 0, 0 0 0 萬 元 ~	2 909	29.58	309 397	19.68	880.3	18.20	2 027.2	31.52
1 0 0, 0 0 0 萬 元 ~	4 019	38.20	1 862 024	18.78	10 001.2	42.81	62 323.5	52.94

## 二、工商業主要變動與發展趨勢

(一)經營五年以上企業之平均存活率略降為 69.4%。

九十年底工商企業單位數按開業時期觀察，民國八十五年底以前開業者有 60 萬 1,446 家(或占 64.3%)；八十六年至八十九年間開業者呈逐年遞增，合計達 27 萬 1,832 家(或占 29.1%)；九十年雖受景氣不佳影響，全年開業 6 萬 2,038 家，低於八十九年之 7 萬 6,570 家，惟仍創造 16 萬 7,819 個就業機會。若再觀察企業之存活情形，則經營五年以上企業之平均存活率為 69.4%，略低於八十五年普查之 69.8%；惟經營五年以上企業，其生產總額占全體之 84.6%，顯示其經營較趨穩固。各大行業中以水電燃氣業、金融及保險業屬公用事業，其存活率達 91.9%及 81.1%最高；運輸倉儲及通信業受計程車客運業汰換車輛時，需重新登記之制度影響，開業時期變更，致存活率僅為 46.4%最低。

表 6 工商及服務業企業單位數按開業時期分

單位：家

行 業 別	九 十 年 底				八 十 五 年 底 ②	企 業 存 活 率 ①÷②×100 (%)	經營五年 以上企業 生產總額 (十億元)
	合 計	八十五年 以前開業 ①	八十六年 至八十九 年 開 業	九 十 年 開 業			
<b>總 計 (總平均)</b>	<b>935 316</b>	<b>601 446</b>	<b>271 832</b>	<b>62 038</b>	<b>866 573</b>	<b>69.41</b>	<b>14 410.4</b>
<b>工 業 部 門</b>	<b>197 238</b>	<b>146 666</b>	<b>44 548</b>	<b>6 024</b>	<b>204 111</b>	<b>71.86</b>	<b>8 523.2</b>
礦業及土石採取業	812	637	155	20	987	64.54	19.9
製 造 業	140 613	114 171	23 437	3 005	154 753	73.78	7 467.4
水 電 燃 氣 業	147	124	22	1	135	91.85	366.8
營 造 業	55 666	31 734	20 934	2 998	48 236	65.79	669.1
<b>服 務 業 部 門</b>	<b>738 078</b>	<b>454 780</b>	<b>227 284</b>	<b>56 014</b>	<b>662 462</b>	<b>68.65</b>	<b>5 887.2</b>
批 發 及 零 售 業	438 238	293 745	120 597	23 896	413 153	71.10	1 394.0
住 宿 及 餐 飲 業	62 443	25 693	26 109	10 641	40 693	63.14	176.3
運 輸 倉 儲 及 通 信 業	64 176	29 096	27 680	7 400	62 717	46.39	942.7
金 融 及 保 險 業	5 917	3 385	2 211	321	4 172	81.14	2 190.4
不 動 產 及 租 賃 業	17 054	10 272	5 762	1 020	19 179	53.56	138.0
專 業 科 學 及 技 術 服 務 業	31 009	18 088	10 703	2 218	27 299	66.26	280.4
醫 療 保 健 業	20 121	13 959	5 376	786	17 452	79.99	372.0
文 化 運 動 及 休 閒 服 務 業	15 387	5 341	7 042	3 004	9 600	55.64	194.6
其 他 服 務 業	83 733	55 201	21 804	6 728	68 197	80.94	198.8

## (二) 產業結構持續調整，衝擊國內就業市場。

由於國際競爭及比較利益產業分工原則影響，我國產業結構持續調整，致製造業傳統產業生產總額占全體製造業之比重，由八十五年之 59.7%，降為九十年之 53.5%；而製造業非傳統產業因中高科技產業持續成長，五年來生產總額結構已由 40.3%增為 46.5%。營造業受房地產不景氣影響，五年來生產總額衰退 8.3%，致工業部門生產總額結構由八十五年之 63.4%，降為九十年之 56.8%；服務業部門續呈成長，由八十五年之 36.6%，上升為九十年之 43.2%。

由於提供較多工作機會之製造業傳統產業，五年來從業員工減少 21 萬 4 千人，製造業非傳統產業僅增加 10 萬 8 千人，致製造業員工人數續呈減少；又因營造業從業員工亦減 8 萬 1 千人，致工業部門五年來減少 19 萬 4 千人（外勞減少 1 萬 4 千人）。反觀服務業部門五年來雖增 27 萬個工作機會，惟未能完全吸納國內勞動力供給，致衝擊國內就業市場，產生結構性失業狀況。

表 7 工商及服務業企業從業員工人數及生產總額之變動

行 業 別	從 業 員 工 人 數 (千 人)					生 產 總 額 (十 億 元)					
	九 十 年 底		八 十 五 年 底		增 減 比 較 (%)	九 十 年		八 十 五 年		增 減 比 較 (%)	
	人 數	分 配 比	人 數	分 配 比		金 額	分 配 比	金 額	分 配 比		
<b>總 計</b>	<b>6 663</b>	<b>100.00</b>	<b>6 587</b>	<b>100.00</b>	<b>1.16</b>	<b>17 032.5</b>	<b>100.00</b>	<b>13 708.7</b>	<b>100.00</b>	<b>24.25</b>	
<b>工 業 部 門</b>	<b>2 925</b>	<b>43.89</b>	<b>3 119</b>	<b>47.35</b>	<b>-6.23</b>	<b>9 672.6</b>	<b>56.79</b>	<b>8 694.3</b>	<b>63.42</b>	<b>11.25</b>	
礦業及土石採取業	8	0.13	13	0.19	-33.53	22.7	0.13	21.3	0.16	6.80	
製 造 業	2 420	36.31	2 525	38.34	-4.18	8 410.0	49.38	7 411.8	54.07	13.47	
傳 統 產 業	1 334	20.03	1 548	23.50	-13.80	4 496.2	26.40	4 422.5	32.26	1.67	
非 傳 統 產 業	1 085	16.29	977	14.83	11.07	3 913.8	22.98	2 989.2	21.81	30.93	
水 電 燃 氣 業	40	0.61	44	0.66	-7.51	369.6	2.17	312.7	2.28	18.19	
營 造 業	456	6.84	537	8.16	-15.15	870.3	5.11	948.6	6.92	-8.25	
<b>服 務 業 部 門</b>	<b>3 739</b>	<b>56.11</b>	<b>3 468</b>	<b>52.65</b>	<b>7.80</b>	<b>7 359.8</b>	<b>43.21</b>	<b>5 014.4</b>	<b>36.58</b>	<b>46.77</b>	
批 發 及 零 售 業	1 804	27.07	1 646	24.98	9.63	1 953.0	11.47	1 460.2	10.65	33.75	
住 宿 及 餐 飲 業	251	3.77	240	3.65	4.55	311.0	1.83	228.4	1.67	36.16	
運 輸 倉 儲 及 通 信 業	423	6.34	411	6.24	2.87	1 182.5	6.94	840.3	6.13	40.73	
金 融 及 保 險 業	373	5.59	330	5.01	12.98	2 280.5	13.39	1 344.7	9.81	69.60	
不 動 產 及 租 賃 業	86	1.30	120	1.81	-27.75	185.2	1.09	239.2	1.74	-22.59	
專 業 科 學 及 技 術 服 務 業	194	2.91	175	2.65	11.27	443.2	2.60	235.3	1.72	88.40	
醫 療 保 健 業	220	3.30	188	2.85	17.11	439.7	2.58	285.6	2.08	53.94	
文 化 運 動 及 休 閒 服 務 業	125	1.88	127	1.92	-1.24	266.5	1.56	185.4	1.35	43.74	
其 他 服 務 業	263	3.94	233	3.54	12.70	298.1	1.75	195.3	1.42	52.61	

(三)就業機會增加最快之行業，依序為資料處理及資訊供應服務業、儲配運輸物流業、電腦系統設計服務業。

若按五年來從業員工人數「增加率」排序，觀察其對工商業生產總額及家數擴增之關係，則排名前 10 名之中行業，依序為資料處理及資訊供應服務業、儲配運輸物流業、電腦系統設計服務業、證券及期貨業、電子零組件製造業、支援服務業、環境衛生污染服務業、電腦通信及視聽電子產品製造業、電信業及休閒服務業，其中前 3 名均為目前就業市場需求迫切之「服務業」，相對家數同步呈現快速擴增，分別較八十五年成長 1.6 倍、1.3 倍及 0.9 倍，且五年間生產總額增加速度亦高居第 1 名、第 3 名及第 2 名；而排名第 4~10 名者，除電子零組件、電腦通信及視聽電子產品製造業屬工業部門，其面臨產業結構調整，家數成長較緩外，餘均呈擴增趨勢，且五年來生產總額之增幅亦普遍表現較佳。若再觀察從業員工「增加數」之排名，則該十個中行業亦大致晉入前 20 名，顯示在市場導向下，服務業部門對就業成長之貢獻，居工商業重要關鍵地位。



表 8 工商及服務業五年來發展較快之行業  
中華民國九十年

行 業 別	年底從業員工人數			全 年 生 產 總 額			年底企業單位數		
	(人)	與 85 年 比較 (%)或(人)	排 名	(十億元)	與 85 年 比較 (%)	排 名	(家)	與 85 年 比較 (%)	排 名
<b>按員工人數「增加率」排序</b>									
資料處理及資訊供應服務業	11 185	238.12	1	31.1	617.31	1	934	163.84	2
儲配運輸物流業	3 165	132.04	2	10.7	214.34	3	32	128.57	3
電腦系統設計服務業	43 033	129.06	3	125.9	303.76	2	3 644	86.49	5
證券及期貨業	47 742	64.80	4	135.0	86.46	9	422	14.99	20
電子零組件製造業	312 494	49.66	5	1 367.8	98.41	6	4 719	9.77	28
支援服務業	86 213	48.66	6	81.9	107.43	4	7 394	18.27	15
環境衛生污染服務業	16 131	30.35	7	31.1	98.28	7	2 827	67.38	6
電腦通信及視聽電子產品製造業	210 853	25.99	8	1 168.5	42.23	18	3 033	4.16	32
電 信 業	44 180	25.18	9	343.6	107.34	5	48	700.00	1
休閒服務業	45 208	24.46	10	50.3	65.00	12	8 962	128.45	4
<b>按員工人數「增加數」排序</b>									
電子零組件製造業	312 494	103 685	1	1 367.8	98.41	6	4 719	9.77	28
批 發 業	998 673	94 651	2	1 246.2	36.49	20	158 148	3.79	32
零 售 業	805 272	63 779	3	706.8	29.19	28	280 090	7.41	30
電腦通信及視聽電子產品製造業	210 853	43 491	4	1 168.5	42.23	18	3 033	4.16	31
醫療保健服務業	219 770	32 104	5	439.7	53.94	16	20 121	15.29	19
支援服務業	86 213	28 219	6	81.9	107.43	4	7 394	18.27	15
電腦系統設計服務業	43 033	24 246	7	125.9	303.76	2	3 644	86.49	5
金融及其輔助業	180 142	20 190	8	1 051.7	57.77	14	4 624	53.06	8
證券及期貨業	47 742	18 772	9	135.0	86.46	9	422	14.99	20
餐 飲 業	202 867	13 409	10	243.5	38.87	19	58 828	58.46	7

#### (四)工商企業約 3 萬餘家運用電子商務。

政府為加速企業對企業間 (B2B) 及企業對顧客間 (B2C) 電子商務應用環境之發展，於八十八年六月通過「產業電子化推動方案」，並戮力推動供應鏈及需求鏈電子商務與相關配套措施，至九十年底全體工商企業已有 33 萬 949 家使用電腦設備，其中 3 萬 2,479 家 (或占 9.8%) 企業已結合電子商務拓展商機。若按行業別及規模別觀察，則以「金融及保險業」、「水電燃氣業」及「專業科學及技術服務業」，或全年營業收入規模愈大之企業，運用電子商務之比率愈高。而其交易型態大多以營業資訊提供 (或占 68.6%) 為主；其次為線上訂貨 (或占 22.2%)；利用電子交易轉帳者亦達 16.1%。

表 9 工商及服務業運用電子商務概況

中華民國九十年

項 目 別	使用電腦設備		運 用 電 子 商 務					
	企 業 單 位 數 (家)	占工商 業比率 (%)	企 業 單 位 數 (家)	占工商 業比率 (%)	商務內容構成比(可複選)(%)			
					營業資訊 提 供	線 上 訂 貨	電 子 交 易 轉 帳	其 他
<b>總 計 (總平均)</b>	<b>330 949</b>	<b>35.38</b>	<b>32 479</b>	<b>3.47</b>	<b>68.58</b>	<b>22.21</b>	<b>16.07</b>	<b>18.95</b>
<b>工 業 部 門</b>	<b>97 183</b>	<b>49.27</b>	<b>9 007</b>	<b>4.57</b>	<b>72.28</b>	<b>19.03</b>	<b>15.07</b>	<b>18.29</b>
礦業及土石採取業	505	62.19	6	0.74	33.33	50.00	-	33.33
製 造 業	72 506	51.56	7 321	5.21	74.58	21.04	15.45	15.13
水 電 燃 氣 業	104	70.75	15	10.20	66.67	6.67	20.00	33.33
營 造 業	24 068	43.24	1 665	2.99	62.34	10.21	13.39	31.95
<b>服 務 業 部 門</b>	<b>233 766</b>	<b>31.67</b>	<b>23 472</b>	<b>3.18</b>	<b>67.17</b>	<b>23.42</b>	<b>16.46</b>	<b>19.21</b>
批 發 及 零 售 業	139 394	31.81	14 088	3.21	66.16	28.78	15.81	17.72
住 宿 及 餐 飲 業	5 457	8.74	616	0.99	75.65	27.27	21.59	9.58
運 輸 倉 儲 及 通 信 業	12 721	19.82	1 284	2.00	67.91	15.81	19.00	20.64
金 融 及 保 險 業	4 218	71.29	762	12.88	54.59	12.07	49.34	13.52
不 動 產 及 租 賃 業	9 144	53.62	828	4.86	78.26	9.90	12.68	16.91
專 業 科 學 及 技 術 服 務 業	22 007	70.97	3 069	9.90	76.05	15.90	13.69	19.55
醫 療 保 健 業	15 238	75.73	724	3.60	44.61	12.29	11.19	44.61
文 化 運 動 及 休 閒 服 務 業	8 533	55.46	926	6.02	72.79	16.52	12.20	20.52
其 他 服 務 業	17 054	20.37	1 175	1.40	60.60	14.30	13.96	28.26
<b>按 營 業 收 入 規 模 分</b>								
未 滿 1 0 0 萬 元	11 251	9.27	727	0.60	66.57	11.42	10.59	27.10
1 0 0 萬 元 ~	94 963	18.97	6 557	1.31	64.15	21.14	13.62	22.80
5 0 0 萬 元 ~	54 661	41.73	4 541	3.47	65.58	23.72	14.64	20.59
1 , 0 0 0 萬 元 ~	118 606	90.69	10 328	7.90	69.21	23.61	15.18	17.73
4 , 0 0 0 萬 元 ~	29 773	99.83	4 522	15.16	72.56	20.72	15.72	16.41
1 0 , 0 0 0 萬 元 ~	17 229	99.87	4 041	23.42	71.67	21.31	19.77	15.86
5 0 , 0 0 0 萬 元 ~	2 113	99.91	705	33.33	70.64	23.12	24.54	17.30
1 0 0 , 0 0 0 萬 元 以 上	2 353	99.87	1 058	44.91	74.10	25.24	31.57	18.15

註：「占工商業比率」係指使用電腦設備(或運用電子商務)家數占各該行業及規模別家數比率。

## (五) 製造業研發及技術購買金額占營業收入 1.9%，資訊電子業占七成。

政府鼓勵企業積極投入研發，至九十年底全體製造業已有 5,184 家（或占 3.7%）投入研發工作或向外購買技術，其中製造業非傳統產業、知識密集型製造業、資訊電子業投入研發或採購技術之比率，分別占該業之 5.7%、6.1%及 10.6%，且九十年全年花費在研究發展及購買技術等支出均達 1 千 3 百億元以上，分占全體製造業總投入金額之 83.8%、85.8%及 72.7%。若以研究發展及購買技術支出總額占營業收入之比率觀察，則全體製造業研究發展與技術購買支出比率為 1.9%，且隨著營業規模之擴大而呈遞增趨勢，以全年營業收入 10 億元以上之 2.4%最高。

表 10 製造業研究發展及購買技術支出概況

中華民國九十年

項 目 別	年底企業		從事研究發展及技術購買支出情形			
	單 位 數 ① (家)	年底企業單位數 ② (家)	②÷ ①*100 (%)		支 出 金 額 (十億元)	占營業收入 比率(%)
<b>總 計</b>	140 613	5 184	3.69		191.2	1.89
<b>按 產 業 型 態 分</b>						
傳 統 產 業	92 972	2 452	2.64		30.9	0.63
非 傳 統 產 業	47 641	2 732	5.73		160.3	3.11
知 識 密 集 型	49 865	3 041	6.10		164.1	3.05
非 知 識 密 集 型	90 748	2 143	2.36		27.1	0.57
<b>按 四 大 行 業 分</b>						
民 生 工 業	29 934	841	2.81		8.8	0.56
化 學 工 業	30 312	1 011	3.34		18.7	0.83
金 屬 機 械 業	64 550	1 656	2.57		24.7	1.09
資 訊 電 子 業	15 817	1 676	10.60		139.0	3.46
<b>按 營 業 收 入 規 模 分</b>						
未 滿 1 0 0 萬 元	3 623	17	0.47		*0.7	*24.21
1 0 0 萬 元 ~	61 782	233	0.38		0.1	0.05
5 0 0 萬 元 ~	24 764	313	1.26		0.3	0.18
1 , 0 0 0 萬 元 ~	32 143	1 304	4.06		3.1	0.49
4 , 0 0 0 萬 元 ~	9 457	747	7.90		4.4	0.73
1 0 , 0 0 0 萬 元 ~	6 735	1 360	20.19		16.1	1.15
5 0 , 0 0 0 萬 元 ~	955	448	46.91		11.6	1.73
1 0 0 , 0 0 0 萬 元 以 上	1 154	762	66.03		154.9	2.39

註：1. 研究發展及技術購買支出包括九十年為改進生產、銷售或服務技術、開發新產品及提升員工作業能力，購置固定資產之資本性支出及支付人事、材物料、維護費、業務費、旅運費等有關費用性支出。

2. \*：包括新成立廠商九十年投入研究發展及技術購買支出。

3. 「占營業收入比率」係指從事研究發展及技術購買金額占各該行業及規模別營業收入比率。

(六)從事三角貿易之企業約 7 千 8 百家，三角貿易銷貨收入達 1 兆 408 億元。

九十年我國工商業有從事「臺灣接單，貨物由第三地進出口」三角貿易之企業共 7,840 家，占全體工商業之 0.8%，其中有 6,219 家（或占 79.3%）來自於批發業；1,621 家（或占 20.7%）為製造業廠商。

若觀察該等企業經由海外分工所創造之三角貿易銷貨收入，則九十年我國全年三角貿易銷貨收入為 1 兆 408 億元，主要集中於員工人數 100 人以上及營業收入超過 10 億元之大規模企業，分占 77.2%及 78.7%；製造業則以非傳統產業、知識密集型產業及按四大行業分之資訊電子業，分別達 6,221 億元（或占 59.8%）、6,248 億元（或占 60.0%）及 5,880 億元（或占 56.5%）比重較大，且其三角貿易銷貨收入占營業收入之比率均高於傳統產業、非知識密集型產業及非資訊電子業 8 個百分點以上。

表 11 工商及服務業經營三角貿易概況

中華民國九十年

項 目 別	年底企業單位數		全 年 生 產 總 額 (十億元)	全 年 營 業 收 入 ① (十億元)	全年三角貿易銷貨收入		
	(家)	分配比(%)			② (十億元)	②÷①*100 (%)	
<b>總 計</b>	<b>7 840</b>	<b>100.00</b>	<b>1 851.5</b>	<b>3 507.0</b>	<b>1040.8</b>	<b>29.68</b>	
<b>製 造 業</b>	<b>1 621</b>	<b>20.68</b>	<b>1 689.5</b>	<b>2 567.0</b>	<b>728.0</b>	<b>28.36</b>	
傳統產業	751	9.58	390.9	497.8	105.9	21.28	
非傳統產業	870	11.10	1 298.6	2 069.3	622.1	30.06	
知識密集型	913	11.65	1 316.5	2 093.2	624.8	29.85	
非知識密集型	708	9.03	373.0	473.8	103.2	21.78	
民生工業	367	4.68	184.6	229.1	43.7	19.07	
化學工業	243	3.10	137.8	175.3	37.5	21.38	
金屬機械業	401	5.11	213.6	294.6	58.8	19.96	
資訊電子業	610	7.78	1 153.4	1 868.0	588.0	31.48	
<b>批 發 業</b>	<b>6 219</b>	<b>79.32</b>	<b>162.0</b>	<b>940.0</b>	<b>312.8</b>	<b>33.28</b>	
<b>按員工人數規模分</b>							
未滿 30 人	6 019	76.77	85.0	333.0	107.5	32.29	
30 ~ 49 人	585	7.46	54.6	169.1	46.1	27.23	
50 ~ 99 人	534	6.81	141.1	286.1	83.6	29.22	
100 ~ 499 人	566	7.22	407.5	931.1	337.5	36.24	
500 人以上	136	1.73	1 163.4	1 787.6	466.2	26.08	
<b>按營業收入規模分</b>							
未滿 4,000 萬元	3 757	47.93	21.9	59.9	19.1	31.92	
4,000 萬元 ~	1 685	21.48	38.0	109.2	33.2	30.37	
10,000 萬元 ~	1 655	21.11	156.9	358.9	110.8	30.87	
50,000 萬元 ~	305	3.89	120.2	217.2	58.6	26.98	
100,000 萬元以上	438	5.59	1 514.6	2 761.9	819.2	29.66	

(七)知識密集型產業家數占 11.0%，吸納員工 183 萬人，創造四成產值。

以知識及技術提升競爭力之知識經濟產業，九十年底臺閩地區計有 10 萬 2,526 家，占全體工商業之 11.0%，其中知識密集型服務業共 5 萬 2,661 家（或占 51.4%），略高於知識密集型製造業之 4 萬 9,865 家。吸納從業員工 183 萬人，約占全體工商業之 27%，其中製造業從業員工約 115 萬人（或占 63.0%）；創造之產值及運用資產，分占全體工商業之四成及六成以上，顯示我國之工商業已漸轉型朝向知識經濟發展。在經營績效方面，若與其他將近九成不屬於知識密集型產業比較，則涵蓋金融、保險及工商服務業在內之「知識密集型服務業」，平均每員工生產總額及利潤率分別為 421 萬元及 6.9%，明顯優於非知識密集型之 147 萬元及 5.6%；而「知識密集型製造業」平均每員工創造之生產總額及利潤率，亦達 358 萬元及 4.0%，較不屬於知識密集型製造業之 339 萬元及 2.8%為高。

表 12 知識經濟產業發展概況

中華民國九十年

項 目 別	總計（總平均）		製 造 業		服 務 業	
	知 識 密 集 型	非 知 識 密 集 型	知 識 密 集 型	非 知 識 密 集 型	知 識 密 集 型	非 知 識 密 集 型
年底企業單位數（家）	102 526	776 165	49 865	90 748	52 661	685 417
年底從業員工人數（千人）	1 825	4 334	1 149	1 271	676	3 063
全年生產總額（十億元）	6 955.6	8 814.2	4 107.7	4 302.3	2 847.9	4 511.9
年底實際運用資產（十億元）	49 020.1	24 486.2	7 838.4	8 203.4	41 181.7	16 282.8
平均每企業員工人數（人）	18	6	23	14	13	5
平均每員工生產總額（千元）	3 812	2 034	3 576	3 385	4 213	1 473
利 潤 率（%）	5.37	4.72	3.99	2.79	6.89	5.61

(八)營造業景氣持續低迷，惟管道、冷凍通風及空調工程業仍見顯著成長。

由於房地產景氣低迷，空屋率由七十九年底之 13.3%，持續攀升至八十九年底之 17.6%；加上九十年民間重大投資趨緩影響，致五年來一般土木及房屋建築工程業小規模企業雖呈增加，惟從業員工合計減少 6 萬人(或減二成)，生產總額平均下滑 20.5%，連帶影響不動產經營業、建物裝修及裝潢業、建築及工程技術服務業、室內設計業等周邊產業就業機會減少三成。其中不動產經營業因受到長期房價下跌及交易清淡影響，產值由八十五年之 2,027 億元滑落三成，致平均每企業生產總額為 1,583 萬元，低於上次普查 9.5%。

反觀道路、景觀、環境保護、房屋設備安裝、管道、冷凍、通風及空調等工程業，隨政府公共工程持續進行，及國人對居住品質與社區環保之重視，五年來普遍呈現穩定增長趨勢，其中尤以管道工程業、冷凍通風及空調工程業之家數及運用資產擴增八成，生產總額增加六成最為顯著。

表 13 營造業及其周邊產業經營概況

中華民國九十年

行 業 別	年底企業單位數		年底從業員工人數		全年生產總額		年底實際運用資產	
	(家)	與 85 年比較(%)	(人)	與 85 年比較(%)	(十億元)	與 85 年比較(%)	(十億元)	與 85 年比較(%)
總 計	68 730	3.75	537 948	-20.20	1 069.2	-11.76	3 808.5	0.87
一般土木工程業	8 837	4.16	99 590	-21.63	226.2	-14.04	541.3	15.43
道路工程業	2 719	29.97	48 078	1.20	92.6	21.74	153.2	50.17
景觀工程業	1 914	81.59	9 618	11.88	14.9	45.70	19.2	47.57
環境保護工程業	771	65.10	6 364	5.89	14.6	15.48	28.8	32.59
房屋建築工程業	5 328	3.50	70 892	-28.72	184.5	-27.30	399.8	2.22
房屋設備安裝工程業	1 594	63.99	8 038	13.13	12.4	35.34	14.5	14.10
機電、電信及電路工程業	11 535	14.95	87 148	-10.12	147.7	0.89	210.2	-6.24
管道工程業	1 462	86.72	14 167	54.06	19.9	63.37	25.7	85.32
冷凍、通風及空調工程業	2 023	92.48	15 799	44.14	32.4	66.87	51.3	74.49
建物裝修及裝潢業	10 656	2.47	47 327	-23.51	64.7	-17.01	80.3	-4.87
其他營造業	8 827	13.88	49 028	-21.81	60.5	-10.63	66.5	-17.80
不動產經營業	8 153	-29.64	51 932	-41.38	129.1	-36.30	2 120.7	-4.79
建築及工程技術服務業	2 934	-28.72	22 575	-38.87	51.1	14.79	69.1	-10.84
室內設計業	1 977	-14.34	7 392	-33.56	18.7	17.43	27.9	-2.88

## (九)新興流通業產值擴增近倍；無店面零售業每員工勞動報酬居商業首位。

若以擁有專屬物流中心之百貨公司業、超級市場業、連鎖式便利商店業、零售式量販業、儲配運輸物流業及無店面零售業為「新興流通業」主要範疇，觀察五年來發展趨勢，則其場所家數由八十五年底之 4,555 家增至 7,640 家（或增 67.7%），創造就業人口 8 萬 3 千人，生產總額擴增近一倍。其中連鎖式便利商店業挾其 24 小時營業、全年無休及提供方便性商品零售服務之優勢，五年來除產值擴增 1.5 倍外，場所家數亦快速增加 2,430 家（或增 82.2%），其中八十八年開業者 922 家；八十九年開業者 1,010 家。另新興之「無店面零售業」，由於係以透過電視、網路、郵購、直銷及多層次傳銷方式販賣商品，無需設置賣場招攬顧客，致運用固定資產占實際運用資產之比重僅 38.0%，較商業之平均 59.8% 明顯為低；且因其經營模式較具彈性，致分配給每員工之勞動報酬達 53 萬 2 千元，居商業之首位。反觀商業中僅一人之商店及攤商，五年來則減少 1 萬 4 千家，占全體商業之比重下滑 6 個百分點。

表 14 新興流通業經營概況

行 業 別	年底場所單位數 (家)		年底場所員工人數 (人)		企業全年生產總額 (十億元)		平均每員工勞務報酬 (千元)	
	九十年	八十五年	九十年	八十五年	九十年	八十五年	九十年	八十五年
	<b>總 計</b>	<b>7 640</b>	<b>4 555</b>	<b>82 753</b>	<b>64 051</b>	<b>155.3</b>	<b>82.8</b>	<b>430</b>
百貨公司業	151	193	15 537	18 696	39.5	32.5	487	412
超級市場業	1 367	1 091	20 191	16 455	15.9	13.3	379	264
連鎖式便利商店業	5 387	2 957	17 632	17 188	40.3	16.4	372	299
零售式量販業	82	42	17 897	6 969	28.0	8.1	399	124
儲配運輸物流業	42	20	3 278	1 272	10.7	3.4	638	519
無店面零售業	611	252	8 218	3 471	20.9	9.1	532	246
電子購物及郵購業	160	142	2 499	784	3.5	1.1	486	123
直銷業	319	79	5 092	2 430	16.5	7.7	551	315
其他無店面零售業	132	31	627	257	0.9	0.2	562	173

(十) 餐飲業吸納就業人口 20 餘萬人，小規模業者擴增 2 萬 4 千家。

餐飲業雖為向前及向後關聯效果較低之產業，惟隨社會與家庭結構變遷、外食人口續增及九十年失業率攀升，五年來從事餐飲業家數計增 21,711 家（或增 58.5%），其中八十九年以後開業者占 88.4%；吸納就業人口 20 萬 3 千個，約占全體商業之一成；創造之生產總額由八十五年之 1,753 億元增至 2,435 億元（或增四成），其中餐館業比重高達 86.7%；飲料店業占 10.4%；飲酒店、啤酒屋及小吃攤、飲食攤等僅及 2.9%。

按員工人數規模觀察，則餐飲業中員工僅 1 人之企業有 4,172 家；2 至 4 人者有 48,988 家，兩者合計約占全體餐飲業之九成。與八十五年比較，從業員工未滿 5 人之小規模企業，五年來除家數、員工人數分別增加 24,437 家（或增 85.1%）及 45,421 人（或增 70.2%）外；生產總額亦大幅擴增 1.2 倍，其中 2 至 4 人之企業，平均五年存活率及利潤率更高達 85.4% 及 10.2%，明顯優於餐飲業之平均 61.7% 及 7.5%。

表 15 餐飲業經營概況

項 目 別	總 計 (總平均)		餐 館 業		飲 料 店 業		飲 酒 店、 啤 酒 屋		未 分 類 其 他 餐 飲 業	
	九十年	八十五年	九十年	八十五年	九十年	八十五年	九十年	八十五年	九十年	八十五年
	年底企業單位數(家)	58 828	37 117	47 663	29 925	9 398	5 418	677	308	1 090
年底從業員工人數(人)	202 867	189 591	173 590	166 342	23 392	17 865	2 747	2 416	3 138	2 968
全年生產總額(十億元)	243.5	175.3	211.1	156.6	25.4	13.8	3.7	2.4	3.3	2.6
平均五年存活率(%)	61.73	46.89	64.19	51.08	54.26	39.72	70.78	27.34	37.18	29.24
利 潤 率 (%)	7.54	9.79	7.27	9.47	9.38	12.76	7.84	8.99	10.16	13.60
實際運用資產獲利率(%)	4.49	5.57	4.26	5.45	6.18	6.51	5.08	5.41	7.48	7.11



(±)數位內容產業產值達 1 千 5 百餘億元，五年來增加 3.4 倍。

若以電腦系統設計服務業、資料處理服務業、網路資訊供應業為「數位內容產業」範圍，則九十年底臺閩地區之數位內容產業共 4,553 家，較八十五年底之 2,296 家增加近 1 倍，從業員工、生產總額及實際運用資產分別成長 1.4 倍、3.4 倍及 3.8 倍。其中網路資訊供應業由於近年上網人口激增，致五年間產值擴張最快，由八十五年 26 億元遽增至 239 億元；影響所及，平均每員工勞動報酬由八十五年 54 萬元增至 65 萬元，較工商業總平均水準高出三成。

(±)大眾捷運開啓服務新紀元；公共汽車客運業五年來產值滑落 16%。

自八十五年三月大眾捷運系統正式加入營運後，至九十年平均每日搭乘捷運人數已高達 80 萬人次，致使鐵路運輸業、公共汽車客運業及計程車客運業之短程客源相繼流失，其中公共汽車客運業雖受到臺汽客運改制為國光客運，及政府開放路權影響，家數成長約二成，但因競爭相對提高，且市區乘客日漸減少，致所受衝擊最大，生產總額及從業員工分別減少 16.2%及 17.0%。至一般汽車客運業，因政府推動國內觀光旅遊，五年來家數增加 42.1%，產值擴增近七成。

表 16 數位內容產業經營概況

項 目 別	合 計		電 腦 系 統 設 計 服 務 業		資 料 處 理 服 務 業		網 路 資 訊 供 應 業	
	九 十 年	八 十 五 年	九 十 年	八 十 五 年	九 十 年	八 十 五 年	九 十 年	八 十 五 年
年底企業單位數(家)	4 553	2 296	3 644	1 954	302	168	607	174
年底從業員工人數(人)	53 486	21 935	43 033	18 787	2 205	1 512	8 248	1 636
全年生產總額(十億元)	155.0	35.2	125.9	31.2	5.2	1.4	23.9	2.6
年底實際運用資產(十億元)	285.2	59.1	214.7	52.1	9.0	2.7	61.5	4.3
平均每員工勞動報酬(千元)	597	548	589	561	556	393	651	540

表 17 主要陸上運輸業經營概況

行 業 別	年底企業單位數 (家)		年底從業員工人數 (人)		年底實際運用資產 (十億元)		全年生產總額 (十億元)	
	九 十 年	八 十 五 年	九 十 年	八 十 五 年	九 十 年	八 十 五 年	九 十 年	八 十 五 年
<b>總 計</b>	<b>50 544</b>	<b>51 017</b>	<b>139 772</b>	<b>130 335</b>	<b>1 037.3</b>	<b>324.8</b>	<b>117.3</b>	<b>106.9</b>
鐵 路 運 輸 業	3	2	8 171	6 938	753.8	142.8	21.7	20.9
大眾捷運系統運輸業	2	1	3 212	1 623	59.1	23.7	7.5	0.4
公 共 汽 車 客 運 業	61	50	21 852	26 317	104.7	81.7	26.3	31.4
計 程 車 客 運 業	49 563	50 320	97 334	87 956	91.0	56.5	48.7	46.4
一 般 汽 車 客 運 業	915	644	9 203	7 501	28.7	20.1	13.1	7.8

註：鐵路運輸業包括籌備中之臺灣高速鐵路公司；大眾捷運系統運輸業包括籌備中之高雄捷運公司。



## (三) 電信業產值及運用資產倍增。

根據中華郵政公司統計，臺閩地區九十年收寄之函件、包裹及快遞郵件已突破 29 億件，國民通信率（件／人）由八十五年之平均每人 103.5 件增至 129.4 件，帶動民營快遞服務業增加 109 家（或增 47.0%），生產總額及運用資產分別擴增 111.8% 及 120.9%。

自政府開放電信業務以來，九十年底我國行動電話用戶數已達 2,163 萬戶，平均每百人用戶數 96.6 戶；又隨九十年七月三家民營固網業者加入營運，在業者降價促銷帶動下，國際電話去話分鐘數由八十五年之 7 億分鐘增至九十年之 15.1 億分鐘。影響所及，五年來全體電信業生產總額及運用資產分別成長 107.3% 及 115.3%；平均每元勞動報酬生產總額所衡量之「勞動生產力」達 5.6 元，較八十五年之 3.6 元成長 0.5 倍；利潤率雖受到民營業者加入競爭影響，下滑 9.1 個百分點，惟仍高達 20.8%，顯示我國電信業仍具競爭優勢與發展潛力。

表 18 郵政及電信業經營概況

中華民國九十年

行 業 別	年底企業單位數		全年生產總額		年底 實際 運 用 資 產		平均每元勞動 報酬生產總額		利 潤 率	
	(家)	與 85 年 比 較 (%)	(十億元)	與 85 年 比 較 (%)	(十億元)	與 85 年 比 較 (%)	(元)	與 85 年 比 較 (%)	(%)	與 85 年比較 (增減百分點)
總 計 (總平均)	390	62.50	373.9	95.74	1 013.1	101.44	4.61	51.15	19.76	-7.92
郵 政 及 快 遞 業	342	46.15	30.3	19.74	63.3	2.65	1.57	5.37	8.27	-5.05
郵 政 業	1	-50.00	26.2	12.20	58.7	-1.46	1.53	5.52	11.01	-2.93
快 遞 服 務 業	341	46.98	4.1	111.81	4.6	120.90	1.82	-20.87	-9.63	-15.66
電 信 業	48	700.00	343.6	107.34	949.8	115.26	5.56	53.17	20.77	-9.11

## (四) 金融投資、信用卡、期貨及人身保險業運用資產呈顯著擴增。

自八〇年代起，隨金融市場逐漸開放及投資商品多元化，兼以國人對生涯規劃、投資理財及風險分攤日趨重視，已帶動金融投資、信用卡、證券、期貨及保險業快速成長。其中金融投資業由於集資容易且獲利較優，五年來計增 1,635 家（或增 188.2%），創造之生產總額及實際運用資產，由八十五年之 174 億元及 3,059 億元，增至 544 億元及 1 兆 1,328 億元，增幅達 2.1 倍及 2.7 倍。信用卡業因市場需求暢旺，吸引業者加入，致五年間運用資產擴增 1.6 倍。

證券及期貨業因共同基金及期貨市場交易持續熱絡，加上政府開放投信與投顧業務經營範圍，致平均獲利率仍達二成，其中證券業受九十年股市表現不佳影響，利潤率下降 6.5 個百分點；期貨業在資產迅速擴增 5.7 倍後，利潤率由八十五年之 -8.3% 明顯轉虧為盈，九十年為 21.6%。至人身保險業則隨平均每人保費支出續增，與九十年高預定利率保單陸續停賣保戶搶購影響，生產總額及實際運用資產較八十五年成長 1.1 倍，分別達 8,755 億元及 2 兆 9,875 億元。

表 19 金融及保險業發展概況

中華民國九十年

行 業 別	年底企業單位數		年 底 從 業 人 數		全年生產總額		年 底 實 際 運 用 資 產		利 潤 率	
	(家)	與85年比較 (%)	(人)	與85年比較 (%)	(十億元)	與85年比較 (%)	(十億元)	與85年比較 (%)	(%)	與85年比較 (增減百分比)
金 融 投 資 業	2 504	188.15	8 424	75.57	54.4	212.19	1 132.8	270.35	20.77	-1.01
信 用 卡 業	5	25.00	1 596	93.45	4.1	27.29	34.3	157.08	-8.54	...
證 券 業	390	14.71	45 744	62.76	128.8	80.20	1 117.6	35.37	22.16	-6.51
期 貨 業	32	18.52	1 998	130.98	6.2	578.99	47.9	570.91	21.56	...
人 身 保 險 業	30	-3.23	110 625	6.30	875.5	116.36	2 987.5	114.43	2.26	-1.59

(五)工業環保支出達 361 億元，環保及其周邊產業家數成長 1.1 倍。

九十年底全體工業部門計有 7,431 家投入環保工作，全年挹注在污染防治設備投資、操作與維護、委外費用、環保規費、監測及檢驗等環保支出共 361 億元，約占全體工業部門總營業收入之 0.3%，其中以製造業全年投入 301 億元最多，乃因污染程度較高之化學工業及資訊電子業比重較大所致。又九十年底從事環保及其周邊產業（包括農業及環境衛生用藥製造業、污染防治設備製造修配業、環境保護工程業、回收物料批發業、環境顧問業、環境檢測服務業、環境衛生及污染防治服務業等）共 5,138 家，五年來增加 1.1 倍；投入之運用固定資產達 806 億元，較八十五年成長倍餘，主要係因環境顧問業、農藥及環境衛生用藥製造業、環境衛生及污染防治服務業成長快速所致。

表 20 工業部門環保支出概況

中華民國九十年

行 業 別	年 底 企 業 單 位 數		全 年 環 保 支 出 總 額	
	(家)	分 配 比 (%)	(百萬元)	占營業收入比率 (%)
總 計 (總平均)	7 431	100.00	36 099	0.32
礦業及土石採取業	32	0.43	18	0.08
製 造 業	6 013	80.92	30 128	0.30
民 生 工 業	1 593	21.44	3 958	0.25
化 學 工 業	1 516	20.40	10 051	0.45
金 屬 機 械 業	2 023	27.22	6 058	0.27
資 訊 電 子 業	881	11.86	10 061	0.25
水 電 燃 氣 業	19	0.26	3 649	0.93
營 造 業	1 367	18.40	2 304	0.27

表 21 環境保護相關產業經營概況

中華民國九十年

行 業 別	年底企業單位數		年底從業員工人數		全年生產總額		年底實際運用固定資產	
	(家)	與 85 年比較 (%)	(人)	與 85 年比較 (%)	(十億元)	與 85 年比較 (%)	(十億元)	與 85 年比較 (%)
<b>總 計</b>	<b>5 138</b>	<b>105.11</b>	<b>36 306</b>	<b>37.07</b>	<b>68.9</b>	<b>45.94</b>	<b>80.6</b>	<b>109.86</b>
農藥及環境衛生用藥製造業	75	-5.06	4 556	-10.03	11.7	-16.70	17.0	156.35
污染防治設備製造修配業	195	28.29	2 327	31.62	3.9	16.04	2.5	34.24
環境保護工程業	771	65.10	6 364	5.89	14.6	15.48	11.6	33.81
回收物料批發業	1 118	...	4 816	...	4.3	...	9.4	...
環境顧問業	57	62.86	689	229.67	0.9	309.69	0.7	201.75
環境檢測服務業	95	14.46	1 423	34.12	2.4	89.98	1.5	41.67
環境衛生及污染防治服務業	2 827	67.38	16 131	30.35	31.1	98.28	37.9	90.11

(六)「電子遊戲場業」及「其他休閒服務業」家數倍增，帶動休閒服務業投資成長近倍。

隨國人所得提高及休閒時間增加，九十年國內主要觀光遊憩區遊客人數已突破一億人次；透過社區推展全民運動休閒活動 1 萬 3,500 場次，參與活動人口占總人口 23.9%，直接帶動提供住宿、旅遊及相關休閒活動之觀光休閒產業增加 5,658 家（或增 53.3%），全年創造 1,582 億元產值，投入軟硬體設施等運用固定資產達 6,164 億元，其中尤以休閒服務業擴增最快，主要係因「電子遊戲場業」及「其他休閒服務業（主為網咖）」五年來家數大幅成長 1,020 家及 3,232 家，帶動本業投資成長近倍所致。另與國民旅遊活動較密切之住宿服務業、旅行業、遊樂園業，隨八十八年政府實施「擴

表 22 觀光、休閒相關產業經營概況

行 業 別	年底企業單位數(家)		年底從業員工人數(人)		全年生產總額(十億元)		年底實際運用固定資產(十億元)		利潤率(%)	
	九十年	八十五年	九十年	八十五年	九十年	八十五年	九十年	八十五年	九十年	八十五年
<b>總 計</b>	<b>16 268</b>	<b>10 610</b>	<b>126 609</b>	<b>128 344</b>	<b>158.2</b>	<b>118.1</b>	<b>616.4</b>	<b>447.7</b>	<b>7.02</b>	<b>8.17</b>
住宿服務業	3 615	3 576	48 282	50 628	67.5	53.1	255.5	180.3	5.20	7.12
旅行業	1 717	1 562	20 804	22 399	23.5	15.8	30.1	23.4	3.72	7.25
運動場館業	1 974	1 549	12 315	18 994	16.9	18.9	113.9	146.1	4.13	5.50
休閒服務業	8 962	3 923	45 208	36 323	50.3	30.3	216.9	97.9	11.93	12.09
遊樂園業	931	738	9 740	10 017	12.5	10.8	140.2	57.6	11.14	12.32
視聽及視唱業	1 529	1 303	15 046	16 725	17.4	12.6	36.6	24.6	11.50	11.30
特殊娛樂業	745	377	5 570	5 064	5.2	3.2	8.0	4.5	10.87	11.11
電子遊戲場業	2 029	1 009	5 726	3 070	6.1	2.6	13.3	8.7	15.35	15.05
其他休閒服務業	3 728	496	9 126	1 447	9.1	1.1	18.8	2.5	12.19	14.49

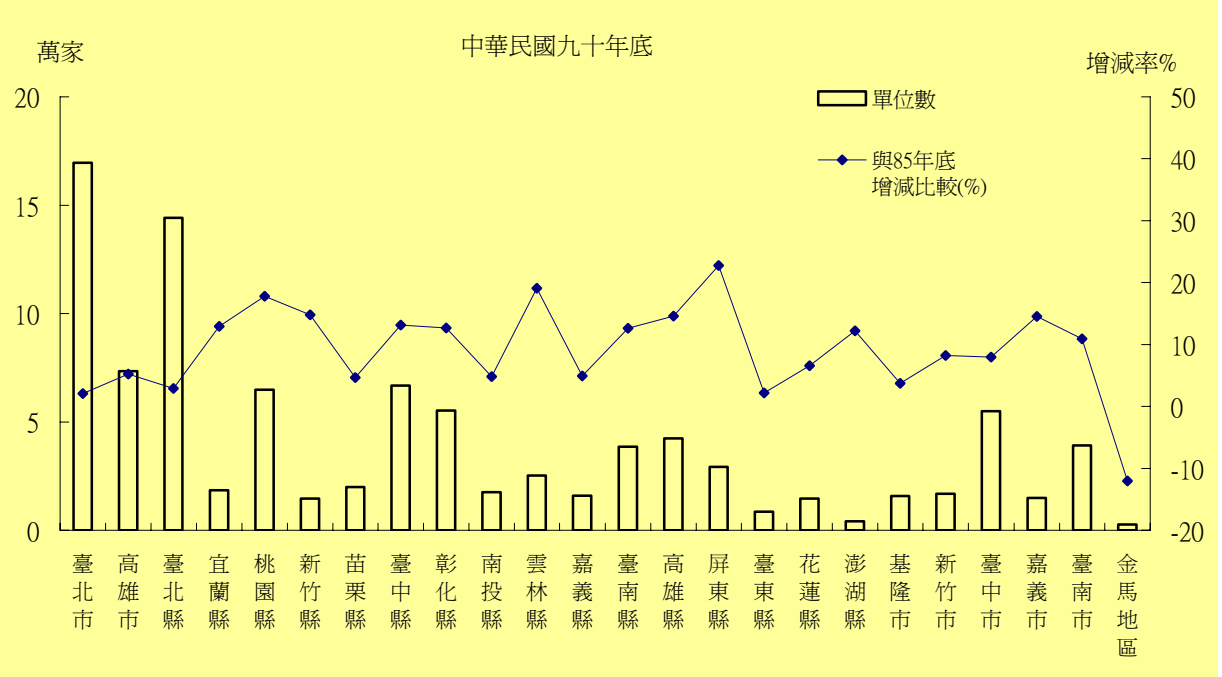
大內需方案」與「週休二日」措施，五年來家數計增 387 家（或增 6.6%），惟受到國內 921 地震、美國 911 恐怖攻擊事件與同行競爭之影響，除遊樂園業仍維持 11.1% 高利潤率外，旅行業及住宿服務業獲利情況均不盡理想，僅及 3% 至 6%。至運動場館業因近年撞球風氣盛行，逐漸取代保齡球運動，致五年來企業單位數雖增 425 家，惟員工人數卻減少 6,679 人（或 35.2%）。

### 三、工商業與區域發展

(一)平均每平方公里有 27 家工商業；南部地區家數成長超越中、北部。

九十年代底臺閩地區工商業場所單位數，就工商業密集程度而言，平均每平方公里約有 27 家，五年來平均增加 2 家。若按綜合開發計畫區域分布觀察，則大多集中於北部地區，計 44 萬 7,141 家或占 46.0%；南部地區、中部地區分占 26.6%及 24.7%；東部地區與金馬地區合計不超過 3%。惟就場所增加情形觀之，則以南部地區成長 2 萬 6,013 家最多，為近十年來首次超過北部及中部地區，乃因高雄縣（市）、臺南縣（市）及屏東縣在都會區、加工出口區及科學工業園區周邊效益帶動下，工商業成長較快所致；北部地區由於發展已趨飽和，加上產業外移及關廠等因素，臺北縣（市）及桃園縣擴增緩慢，致五年來增加 1 萬 9,804 家，較八十五年底之成長 6 萬 4 千家為低；而工商業發展相對緩慢之東部地區，雖僅增加 1,113 家，惟其中之花蓮縣，因近年積極開發觀光事業及厚植產業發展條件，除家數較八十五年底增加 915 家外，其成長幅度亦已超越臺東縣 4.3 個百分點。

圖三 工商及服務業場所單位數之變動



## (二)工商業發展程度攸關地方繁榮，對就業貢獻較為顯著。

工商業發展對於創造就業機會與活絡地方經濟，具有良性互動關係。若按五年來臺灣各地區工商業發展程度觀之，以北部地區產值擴增 30.6%最為快速；中部地區增加 27.5%居次；東部地區僅達一成。惟若進一步觀察各縣市工商業發展速度與就業效果間之互動關係，則工商業產值或從業員工成長幅度較緩（或衰退）之基隆市、宜蘭縣、臺中縣、南投縣、臺南市、高雄縣、花蓮縣，相對其縣（市）民之失業情況較為嚴重，且平均每戶家庭所得亦低於臺灣地區平均水準；反觀工商發達或招商成效較佳之臺北市、桃園縣、新竹縣（市）、雲林縣等縣市，不但從業員工人數明顯增加，失業率相對較低，且財政自主比率（自有財源／歲入）亦大致較高，顯示工商業發展程度除攸關地方繁榮外，帶來之就業效果不容忽視。

表 23 臺灣地區各縣市工商業發展概況

中華民國九十年

地 區 別	年底場所單位數		年底場所員工人數		場所全年生產總額		失業率 (%)	平均每戶 所得收入 (千元)	財政自主 比 率 (%)
	(家)	與 85 年 比較(%)	(千人)	與 85 年 比較(%)	(十億元)	與 85 年 比較(%)			
<b>臺灣地區</b>	<b>968 888</b>	<b>8.66</b>	<b>6 655</b>	<b>1.16</b>	<b>17 010.8</b>	<b>25.10</b>	<b>4.57</b>	<b>1 064</b>	<b>-</b>
<b>北部地區</b>	<b>447 141</b>	<b>6.14</b>	<b>3 677</b>	<b>3.07</b>	<b>10 048.9</b>	<b>30.57</b>	<b>4.47</b>	<b>-</b>	<b>-</b>
臺北市	171 343	3.13	1 635	8.00	4 881.6	48.74	3.95	1 506	98.81
基隆市	15 797	4.07	76	-18.69	174.6	13.90	5.14	964	59.36
新竹市	16 887	8.44	165	26.94	545.1	71.43	4.35	1 420	63.69
臺北縣	144 787	3.29	961	-5.93	2 085.4	10.33	4.86	1 098	61.76
宜蘭縣	18 615	13.72	94	-10.47	178.2	13.78	5.01	877	52.16
桃園縣	65 039	18.15	607	6.35	1 710.4	15.87	4.32	1 143	75.32
新竹縣	14 673	14.90	139	4.61	473.6	12.76	3.76	1 106	53.87
<b>中部地區</b>	<b>240 163</b>	<b>11.21</b>	<b>1 397</b>	<b>-0.49</b>	<b>3 125.2</b>	<b>27.49</b>	<b>4.53</b>	<b>-</b>	<b>-</b>
臺中市	55 093	8.23	368	4.29	890.8	57.00	4.71	1 251	71.40
苗栗縣	19 913	4.75	117	-6.39	286.2	8.17	4.47	944	46.00
臺中縣	66 961	13.35	409	-2.79	822.7	6.96	4.97	903	37.29
彰化縣	55 343	12.90	301	-4.59	571.4	8.35	4.00	846	47.43
南投縣	17 573	5.21	83	1.05	158.0	8.25	4.89	836	17.76
雲林縣	25 280	19.05	118	10.62	396.2	123.96	4.10	874	65.82
<b>南部地區</b>	<b>258 319</b>	<b>11.20</b>	<b>1 487</b>	<b>-1.55</b>	<b>3 669.2</b>	<b>11.25</b>	<b>4.76</b>	<b>-</b>	<b>-</b>
嘉義市	14 959	14.58	68	2.27	140.9	17.53	4.55	976	54.86
臺南市	39 237	11.04	189	-3.00	316.2	11.60	5.00	943	69.71
高雄市	73 535	5.28	487	-2.64	1 341.8	15.24	5.00	1 169	85.99
嘉義縣	16 030	4.97	81	-1.24	179.6	9.52	4.03	784	47.79
臺南縣	38 640	12.76	280	4.40	708.1	19.52	4.68	822	57.19
高雄縣	42 499	14.81	250	-6.97	735.7	0.55	5.05	783	56.76
屏東縣	29 323	22.91	119	1.49	226.4	1.07	4.49	838	52.64
澎湖縣	4 096	12.00	12	2.88	20.5	10.44	3.46	732	40.31
<b>東部地區</b>	<b>23 265</b>	<b>5.02</b>	<b>94</b>	<b>-3.07</b>	<b>167.4</b>	<b>10.50</b>	<b>4.78</b>	<b>-</b>	<b>-</b>
臺東縣	8 633	2.35	29	-7.69	46.6	-1.11	4.33	761	44.43
花蓮縣	14 632	6.67	64	-0.80	120.9	15.74	5.13	933	48.06

註：雲林縣因六輕於八十九年營運，產值擴增一倍。

(三)科學工業園區續呈發展；北部工業區所在村里之廠房已有閒置現象。

若以各工業區、加工出口區及科學工業園區所在村里之工商業為範圍，觀察工商業區域發展狀況，則以科學工業園區發展最快，五年來因資訊電子業之陸續進駐新竹科學園區，及台南科學工業園區之開發完成，已擴增 5 萬 1 千餘個就業機會（或增 86.6%）、3,390 億元產值（或增 1.1 倍）、及 6,750 億元運用固定資產（或增 2.7 倍），具地利之便新竹縣市及臺南縣市，造就經濟發展助益良多。

惟早期開發之工業區產業，在面對大環境不景氣及市場需求減緩下，已呈現衰退或閒置現象，其中北部工業區由於臺北縣、桃園縣關廠或外移家數較多，致使用樓地板總面積較上次普查縮減 52 萬 4 千平方公尺（或減 5.9%），就業機會亦減少 3 萬 1 千個（或減 19.4%）；中部工業區因臺中市、彰化縣及雲林縣之工業區吸引廠商進駐，帶動周邊工商業發展，致使用土地及樓地板總面積分別增加二成及四成，運用固定資產增加三成，其餘家數、員工及產值亦有一成之增幅；南部工業區則因家數略減 3.5%，五年來產值及運用固定資產分別下滑 4.1%及 5.5%；至於東部工業區，雖受到地理環境及交通限制與景氣不佳影響，就業機會較八十五年減少 2.5%，惟生產總額及運用固定資產仍分別成長 10.8%及 6.2%。

表 24 工業區、加工出口區及科學工業園區所在村里工商業經營概況

中華民國九十年

工業區別	年底場所單位數		年底使用樓地板面積		場所 員工 人數	場所 年底 人數	場所全年 生產總額		場所年底實際 運用固定資產	
	(家)	與 85 年 比較 (%)	(千平 方公尺)	與 85 年 比較 (%)			(十億元)	與 85 年 比較 (%)	(十億元)	與 85 年 比較 (%)
總計	20 450	0.87	37 126	14.53	538 960	4.87	2 273.1	18.69	2 265.3	64.93
工業區	17 839	-2.05	28 254	4.30	355 486	-8.09	1 376.6	-2.08	1 142.8	11.22
北部地區	5 864	-13.74	8 374	-5.89	130 491	-19.37	532.5	-9.25	411.2	23.82
中部地區	6 285	11.83	8 264	44.41	110 778	9.97	304.2	17.73	248.0	33.44
南部地區	5 077	-3.52	11 104	-7.42	108 742	-8.31	524.8	-4.07	466.4	-5.47
東部地區	613	15.01	513	7.75	5 475	-2.46	15.2	10.84	17.2	6.17
加工出口區	1 486	16.55	3 500	34.09	72 634	7.20	248.8	24.08	195.9	107.58
台中加工出口區	347	-5.19	429	24.31	16 064	14.12	41.2	21.46	32.2	127.62
高雄加工出口區	1 139	25.30	3 071	35.58	56 570	5.39	207.6	24.62	163.6	104.03
科學工業園區	1 125	43.13	5 371	97.83	110 840	86.61	647.7	109.81	926.6	268.29
新竹科學工業園區	960	45.23	4 803	84.37	93 604	63.67	548.4	80.87	718.9	191.92
台南科學工業園區	165	32.00	568	417.80	17 236	681.68	99.3	1 703.54	207.8	3 785.75



#### 四、工商業經營規模及效率

##### (一)非公司及一人企業約增一成。

九十年底全體工商業屬於公司組織者有 33 萬 3,756 家，較八十五年底略增 1,883 家（或增 0.6%）；相對非公司組織五年間快速成長 6 萬 6,860 家（或增 12.5%），較八十五年普查微增 2.5%為高。若按員工人數規模進一步觀察，則從業員工僅 1 人之企業，由八十五年之 25 萬 510 家，增至 27 萬 5,502 家（或增 10.0%），2 至 4 人者亦成長 20.9%；反觀從業員工在 5 至 29 人規模者，五年來則減少 3 萬 2,951 家（或減 14.9%）。

##### (二)平均單位產出勞動成本降低，有助於提升產業競爭力。

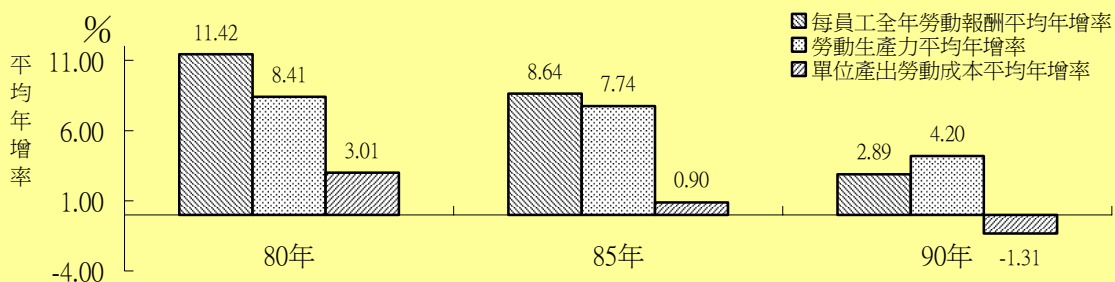
若以平均每員工生產總額所衡量之勞動生產力觀察，則八十五至九十年間平均每年增加 4.2%；其間工商業平均每員工全年勞動報酬達 50 萬 3,203 元，五年來平均每年增加率為 2.9%，遠低於八十五年之年增加率 8.6%，顯示勞動生產力之增幅，高於同期平均每員工全年勞動報酬增加率，致平均每單位產出勞動成本下降 1.3%，有助於提升產業競爭力。

表 25 工商及服務業企業組織型態按員工人數規模分

單位：家

員工人數規模別	總計		公司組織		非公司組織	
	九十年底	八十五年底	九十年底	八十五年底	九十年底	八十五年底
總計	935 316	866 573	333 756	331 873	601 560	534 700
1 人	275 502	250 510	30 482	23 621	245 020	226 889
2 ~ 4 人	444 658	367 924	131 055	123 314	313 603	244 610
5 ~ 9 人	118 626	138 277	86 626	92 906	32 000	45 371
10 ~ 29 人	68 912	82 212	60 102	67 088	8 810	15 124
30 ~ 49 人	13 051	13 608	12 021	12 146	1 030	1 462
50 ~ 99 人	8 591	8 631	7 957	7 891	634	740
100 ~ 499 人	5 061	4 590	4 708	4 197	353	393
500 人以上	915	821	805	710	110	111

圖四 工商及服務業企業勞動成本及生產力之變動



## (三)製造業傳統與非傳統產業每員工產值增幅相近。

五年來製造業傳統產業家數減少 1 萬 2,690 家或減 12.0%，從業員工人數減少 21 萬 4 千人或減 13.8%，致平均每企業員工人數由八十五年之 14.7 人降為 14.4 人。惟若就其經營效率觀察，九十年底尚在經營之傳統產業，平均每員工生產總額五年來增加 17.9%，與非傳統產業相若；利潤率雖由八十五年之 6.0% 降為 2.9%，惟相較於非傳統產業之下滑 3.6 個百分點，顯示根留臺灣之傳統產業頗具競爭力。

若按四大行業分之我國資訊電子業，雖受全球 IT 產業不景氣波及，惟仍吸納 68 萬 6 千名就業人口，創造 2 兆 9,873 億元生產總額，其占製造業之比重由八十年之 19.6%，及八十五年之 27.0%，續增至九十年之 35.5%；平均每員工生產總額亦由八十年之 188 萬 1 千元，提高為九十年之 435 萬 7 千元；惟受國際不景氣及國際競爭影響，利潤率由八十年 5.04%，升為八十五年之 8.0% 後，九十年降為 3.8%。

表 26 製造業經營概況

產 業 別	年底企業單位數 (家)		年底從業員工人數 (千人)		全年生產總額 (十億元)		利 潤 率 (%)	
	九 十 年	八 十 五 年	九 十 年	八 十 五 年	九 十 年	八 十 五 年	九 十 年	八 十 五 年
<b>總 計(總平均)</b>	140 613	154 753	2 420	2 525	8 410.0	7 411.8	3.43	6.60
<b>按產業型態分</b>								
傳統產業	92 972	105 662	1 334	1 548	4 496.2	4 422.5	2.92	5.97
非傳統產業	47 641	49 091	1 085	977	3 913.8	2 989.2	3.91	7.52
<b>按四大行業分</b>								
民生工業	29 934	36 384	533	656	1 396.4	1 623.4	2.72	6.06
化學工業	30 312	33 724	479	537	2 087.7	1 803.8	3.26	5.92
金屬機械業	64 550	68 683	721	764	1 938.7	1 981.7	3.40	6.23
資訊電子業	15 817	15 962	686	569	2 987.3	2 002.8	3.81	7.95
產 業 別	平均每企業 員工人數(人)		平均每企業 生產總額(千元)		平均每員工 生產總額(千元)		平均每員工 運用資產(千元)	
	九 十 年	八 十 五 年	九 十 年	八 十 五 年	九 十 年	八 十 五 年	九 十 年	八 十 五 年
<b>總 平 均</b>	17.2	16.3	59 810	47 894	3 476	2 935	6 630	4 001
<b>按產業型態分</b>								
傳統產業	14.4	14.7	48 361	41 855	3 369	2 857	6 374	4 251
非傳統產業	22.8	19.9	82 153	60 891	3 606	3 059	6 944	3 604
<b>按四大行業分</b>								
民生工業	17.8	18.0	46 650	44 619	2 619	2 474	6 414	3 754
化學工業	15.8	15.9	68 873	53 489	4 355	3 361	7 445	4 961
金屬機械業	11.2	11.1	30 034	28 853	2 687	2 595	4 088	3 405
資訊電子業	43.4	35.6	188 863	125 472	4 357	3 522	8 902	4 178



(四)中小型企業平均獲利率為 5.6%，略高於大型企業。

企業規模之大小，若依「中小企業發展條例」按企業僱用員工人數之多寡，作為對中小企業認定之標準，則臺閩地區工商業絕大多數為中小型企業，合計九十年約創造六成就業機會，投入二成資產，創造四成產值，其中有 32 萬 4 千家（或占 34.9%）已使用電腦設備；將近 3 萬家（或占 3.2%）利用電子商務開創商機；7 千家從事三角貿易或投入企業研發（含技術購買）。此種以中小型企業為主之經營模式，由於富彈性與韌性，致其平均獲利率達 5.6%；相對之大型企業，因受到製造業、運輸倉儲及通信業、金融及保險業獲利空間縮小之影響，平均利潤率僅 4.5%，較八十五年下滑 2.9 個百分點。惟若再以「小型企業」中員工人數不到 5 人規模之「微型企業」觀察，則此微型企業共有 72 萬 160 家，占小型企業之 92.5%，五年來除增加 10 萬 2 千家（或增 16.4%）外，就業人口亦增加 14 萬人（或增 11.5%）；反觀中、大型企業則消長互見，其中中型企業之家數及員工人數，分別較八十五年減少 1 萬家（或減 6.2%）及 14 萬 3 千人（或減 5.6%）；大型企業則增加 912 家（或增 14.4%）及 28 萬 5 千人（或增 13.6%）。

表 27 工商及服務業大中小型企業經營概況

項 目 別	總 計 (總平均)		大 型 企 業		中 小 型 企 業					
					合 計		中 型 企 業		小 型 企 業	
	九十年	八十五年	九十年	八十五年	九十年	八十五年	九十年	八十五年	九十年	八十五年
年底企業單位數(家)	935 316	866 573	7 261	6 349	928 055	860 224	149 533	159 342	778 522	700 882
使用電腦設備比率(%)	35.38	...	99.88	...	34.88	...	89.18	...	24.45	...
運用電子商務比率(%)	3.47	...	32.86	...	3.24	...	11.09	...	1.73	...
從事研究發展比率(%)	0.92	...	22.43	...	0.75	...	2.85	...	0.34	...
從事三角貿易比率(%)	0.84	...	8.41	...	0.78	...	3.65	...	0.23	...
年底從業員工人數(千人)	6 663	6 587	2 384	2 099	4 280	4 488	2 413	2 555	1 867	1 933
年底實際運用資產(十億元)	76 835.7	53 565.5	59 737.3	39 670.7	17 098.4	13 894.9	10 497.2	8 712.5	6 601.2	5 182.4
全年生產總額(十億元)	17 032.5	13 708.7	10 219.7	7 401.0	6 812.7	6 307.7	4 502.0	4 154.4	2 310.7	2 153.3
利 潤 率 (%)	4.97	7.12	4.51	7.41	5.63	6.80	4.58	5.69	8.09	9.27

(五)勞動生產力擴增相對緩慢；工業部門資本生產力滑落 26.5%。

若以平均每員工實際運用資產觀察企業之「勞動裝備率」，則九十年底工商企業勞動裝備率為 1,153 萬元，較八十五年底增加 41.8%，惟其增幅已較八十五年之 48.3%，下滑 6.5 個百分點。若以平均每員工全年創造之生產總額來衡量「勞動生產力」，則九

十年工商企業勞動生產力為 256 萬元，五年來增加 22.8%，較八十五年之成長 48.1% 為低，顯示九十年工商業從業員工在勞動裝備率擴增趨緩下，相對勞動生產力之提升速度已明顯緩慢。若再以平均每元實際運用資產生產總額之「資本生產力」觀察，則九十年工商企業資本生產力為 0.22 元，較八十五年之 0.26 元下降 15.4%，反映五年來生產總額擴增速度不若實際運用資產快速，致使資本生產力呈下降趨勢，其中服務業部門為 0.13 元，略高於八十五年之 0.12 元；工業部門為 0.50 元，較八十五年滑落 26.5%，主要係因製造業五年來實際運用資產增加 58.8%，但生產總額僅成長 13.5% 所致。

表 28 工商及服務業經營效率按員工人數規模分

員工人數規模別	平均每員工 運用資產（千元）			平均每員工 生產總額（千元）			平均每元實際運用 資產生產總額（元）		
	九 十 年 底	八 十 五 年 底	增 減 比 較 （ %）	九 十 年	八 十 五 年	增 減 比 較 （ %）	九 十 年	八 十 五 年	增 減 比 較 （ %）
<b>總 平 均</b>	<b>11 531</b>	<b>8 132</b>	<b>41.80</b>	<b>2 556</b>	<b>2 081</b>	<b>22.83</b>	<b>0.22</b>	<b>0.26</b>	<b>-15.38</b>
未滿 5 人	4 023	3 229	24.59	1 062	885	20.00	0.26	0.27	-3.70
5 ~ 9 人	3 992	2 960	34.86	1 396	1 115	25.20	0.35	0.38	-7.89
10 ~ 29 人	3 605	2 985	20.77	1 555	1 367	13.75	0.43	0.46	-6.52
30 ~ 49 人	4 680	3 393	37.93	1 839	1 668	10.25	0.39	0.49	-20.41
50 ~ 99 人	6 667	5 237	27.31	2 321	2 018	15.01	0.35	0.39	-10.26
100 ~ 499 人	8 703	7 782	11.84	3 177	2 802	13.38	0.37	0.36	2.78
500 人以上	34 054	24 216	40.63	5 153	4 198	22.75	0.15	0.17	-11.76
<b>工 業 部 門</b>	<b>6 624</b>	<b>4 124</b>	<b>60.62</b>	<b>3 307</b>	<b>2 788</b>	<b>18.62</b>	<b>0.50</b>	<b>0.68</b>	<b>-26.47</b>
未滿 5 人	2 974	2 609	13.99	1 491	1 243	19.95	0.50	0.48	4.17
5 ~ 9 人	2 454	1 869	31.30	1 603	1 398	14.66	0.65	0.75	-13.33
10 ~ 29 人	2 309	1 796	28.56	1 785	1 649	8.25	0.77	0.92	-16.30
30 ~ 49 人	2 841	2 175	30.62	2 089	2 045	2.15	0.74	0.94	-21.28
50 ~ 99 人	3 565	2 572	38.61	2 571	2 349	9.45	0.72	0.91	-20.88
100 ~ 499 人	6 365	4 173	52.53	3 554	3 200	11.06	0.56	0.77	-27.27
500 人以上	15 902	9 551	66.50	6 317	5 253	20.26	0.40	0.55	-27.27
<b>服 務 業 部 門</b>	<b>15 370</b>	<b>11 736</b>	<b>30.96</b>	<b>1 968</b>	<b>1 446</b>	<b>36.10</b>	<b>0.13</b>	<b>0.12</b>	<b>8.33</b>
未滿 5 人	4 251	3 377	25.88	969	799	21.28	0.23	0.24	-4.17
5 ~ 9 人	4 680	3 590	30.36	1 303	952	36.87	0.28	0.27	3.70
10 ~ 29 人	4 832	4 235	14.10	1 336	1 071	24.74	0.28	0.25	12.00
30 ~ 49 人	7 195	5 151	39.68	1 496	1 122	33.33	0.21	0.22	-4.55
50 ~ 99 人	11 329	10 058	12.64	1 945	1 420	36.97	0.17	0.14	21.43
100 ~ 499 人	12 670	14 840	-14.62	2 536	2 023	25.36	0.20	0.14	42.86
500 人以上	50 083	39 976	25.28	4 125	3 065	34.58	0.08	0.08	0.00

(六)工商業附加價值率為 41.1%，服務業部門高於工業部門 18 個百分點。

九十年全體工商業生產總額之分配，仍以中間消費占 58.9% 比重最高；按要素成本計算之生產淨額占 33.8% 居次；折舊及間接稅分占 5.3% 及 2.0% 最少。其中折舊占生產總額比重五年來增加 1.6 個百分點，係因製造業、不動產及租賃業廠房及機械設備等自有固定資產折舊費用攤提較高所致。若以生產總額扣除中間消費之餘額為附加價值（生產毛額），由其占生產總額比重進一步觀察工商業之經營效益，則九十年全體工商業平均附加價值率為 41.1%，其中工業部門受製造業、營造業中間消費比重高占七成影響，附加價值率僅 33.2%；服務業部門因投入營業成本普遍較少，致平均附加價值率為 51.5%。再按大行業別觀察，則以批發及零售業之 71.7% 最高；不動產及租賃業之 59.6% 居次；營造業之 30.2% 最低。

表 29 工商及服務業生產總額分配與附加價值率

單位：%

行 業 別	中 間 消 費		折 舊		間 接 稅		生 產 淨 額		附 加 價 值 率	
	九 十 年	八 十 五 年	九 十 年	八 十 五 年	九 十 年	八 十 五 年	九 十 年	八 十 五 年	九 十 年	八 十 五 年
<b>總 平 均</b>	58.92	58.13	5.28	3.65	1.97	2.47	33.83	35.75	41.08	41.87
<b>工 業 部 門</b>	66.83	67.83	6.41	3.72	2.21	2.52	24.55	25.92	33.17	32.17
礦業及土石採取業	55.32	51.43	5.40	7.82	2.24	1.04	37.03	39.70	44.68	48.57
製 造 業	67.53	69.33	6.29	3.39	2.45	2.86	23.73	24.42	32.47	30.67
水 電 燃 氣 業	44.58	40.36	21.48	19.32	0.73	0.48	33.21	39.85	55.42	59.64
營 造 業	69.84	65.54	1.19	1.09	0.50	0.59	28.47	32.78	30.16	34.46
<b>服 務 業 部 門</b>	48.52	41.30	3.80	3.52	1.65	2.38	46.02	52.80	51.48	58.70
批 發 及 零 售 業	28.29	26.58	2.74	2.69	1.73	1.68	67.24	69.06	71.71	73.42
住 宿 及 餐 飲 業	52.82	50.61	2.30	2.19	1.76	1.29	43.13	45.92	47.18	49.39
運 輸 倉 儲 及 通 信 業	50.40	46.46	10.47	9.49	1.46	0.97	37.67	43.09	49.60	53.54
金 融 及 保 險 業	64.21	50.67	1.41	1.56	1.93	4.99	32.45	42.78	35.79	49.33
不 動 產 及 租 賃 業	40.45	44.55	6.16	2.84	3.24	2.72	50.15	49.89	59.55	55.45
專 業 科 學 及 技 術 服 務 業	56.16	43.91	2.65	1.99	0.85	1.00	40.35	53.10	43.84	56.09
醫 療 保 健 業	43.30	40.38	4.32	3.27	0.80	0.91	51.58	55.44	56.70	59.62
文 化 運 動 及 休 閒 服 務 業	57.42	52.92	4.71	3.53	1.23	1.33	36.64	42.22	42.58	47.08
其 他 服 務 業	42.60	37.02	2.86	2.25	1.48	1.42	53.06	59.31	57.40	62.98

## (七)移轉支出占生產淨額比重增加 4.9 個百分點。

若按要素成本計算之生產淨額結構觀察，九十年工商業生產淨額之分配以勞動報酬占 58.2%最高；其次為利潤占 23.7%；移轉及其他支出占 9.3%；租金及利息支出淨額分占 4.2%及 4.6%最低。與八十五年比較，以移轉及其他支出增加 4.9 個百分點最多，係因製造業、金融及保險業、不動產及租賃業受不景氣影響，呆帳及投資損失增多所致；租金支出淨額則略增 1.1 個百分點，主要為廠商多採租用廠房、辦公營業場所及設備，以降低營業成本；利息支出淨額因水電燃氣業進行電源開發、輸配電線路擴建及修復九二一地震損壞輸送管線等工程，貸款利息增加 4.5 個百分點，致占生產淨額之比重平均成長 1 個百分點。影響所及，最終分配之利潤比重，由八十五年之 30.2% 降至 23.7%，其中工業部門下滑 10.6 個百分點；服務業部門下滑 3.9 個百分點。

表 30 工商及服務業生產淨額之分配

單位：%

行 業 別	勞 動 報 酬		移轉及其他支出		租金支出淨額		利息支出淨額		利 潤	
	九十年	八十五年	九十年	八十五年	九十年	八十五年	九十年	八十五年	九十年	八十五年
總 平 均	58.19	58.65	9.26	4.38	4.22	3.16	4.59	3.58	23.74	30.24
工 業 部 門	60.17	59.67	13.28	5.70	1.54	0.90	7.32	5.44	17.69	28.30
礦業及土石採取業	61.50	68.24	6.23	6.37	1.56	3.18	1.56	2.93	29.15	19.29
製 造 業	58.69	58.89	14.39	5.69	1.63	0.93	7.26	5.43	18.04	29.05
水 電 燃 氣 業	40.80	39.13	14.45	14.58	0.43	0.29	18.35	13.81	25.96	32.20
營 造 業	81.66	72.19	4.02	2.13	1.41	0.89	2.54	2.18	10.37	22.61
服 務 業 部 門	56.81	57.78	6.44	3.25	6.09	5.09	2.68	2.00	27.98	31.89
批 發 及 零 售 業	56.01	58.04	3.76	3.45	7.23	6.89	3.10	3.65	29.90	27.98
住 宿 及 餐 飲 業	63.79	64.69	2.42	1.65	11.64	9.71	5.05	3.02	17.10	20.93
運 輸 倉 儲 及 通 信 業	60.60	64.78	8.58	3.98	4.56	1.22	5.52	2.46	20.74	27.56
金 融 及 保 險 業	44.97	42.29	11.31	2.57	3.27	3.10	-0.84	-2.44	41.29	54.48
不 動 產 及 租 賃 業	45.75	47.66	17.57	6.05	5.97	4.34	18.53	11.24	12.18	30.71
專 業 科 學 及 技 術 服 務 業	64.45	70.70	5.05	1.65	9.24	7.24	0.87	1.15	20.40	19.25
醫 療 保 健 業	76.27	76.65	3.52	3.83	4.08	2.47	0.40	-0.35	15.74	17.40
文 化 運 動 及 休 閒 服 務 業	65.62	69.40	6.94	3.67	9.77	7.30	4.73	3.64	12.93	15.99
其 他 服 務 業	66.73	67.07	2.17	1.95	6.60	7.70	0.40	0.78	24.10	22.51

註：「移轉及其他支出」包括對政府（民間）移轉支出、呆帳損失及其他非營業支出等。

## (八)製造業進貨成本約增 13 個百分點；委外生產或代工家數遽增 1.9 倍。

若觀察五年來製造業生產、進貨成本結構之變動，則中間消費及勞動報酬占總支出之比重，分別由八十五年之 69.0%及 14.3%，降至 56.0%及 11.6%；自外購入產品（或兼銷商品）之「進貨成本」則增加 12.9 個百分點，達 19.7%，其中以資訊電子業或營業收入 1,000 萬元以上規模者，所占比重較高。

若按有無「產品進貨」情形，觀察製造業五年來分工整合趨勢，則九十年採委外生產或代工模式（含委託國內外廠商生產、代工及三角貿易）者有 3 萬 3,337 家，較八十五年增加 2 萬 1,842 家（或增 190.0%）；於國內自行生產者有 10 萬 7,276 家，五年來減少 3 萬 5,982 家（或減 25.1%），其中委外生產（代工）者平均每員工生產總額為 417 萬元，較國內自行生產者之 249 萬元高出 67.3%。若就四大行業進一步觀察，資訊電子業之進貨成本比重，五年來增加 14.1 個百分點，平均每員工生產總額由八十五年之 393 萬元提升至 504 萬元，較產品均在國內製造者之平均 252 萬元高出 1 倍。

表 31 製造業成本結構變動及分工整合趨勢

四大行業別	年底企業單位數(家)		占全年支出總額比率(%)						平均每員工生產總額(千元)	
			中間消費		進貨及兼銷成本		勞動報酬			
	九十年	八十五年	九十年	八十五年	九十年	八十五年	九十年	八十五年	九十年	八十五年
<b>總計(總平均)</b>	140 613	154 753	56.01	69.03	19.73	6.81	11.55	14.32	3 476	2 935
<b>委外生產(代工)</b>	33 337	11 495	51.50	61.93	24.72	13.26	10.04	11.75	4 172	4 131
民生工業	7 461	3 179	47.87	59.34	20.20	10.42	13.75	13.87	2 885	3 495
化學工業	6 615	2 608	62.08	59.66	13.48	10.67	9.58	10.77	5 601	5 278
金屬機械工業	15 124	3 913	54.10	66.64	21.53	13.78	12.96	11.44	3 069	4 091
資訊電子業	4 137	1 795	46.82	63.18	32.27	18.14	7.98	11.06	5 039	3 932
<b>國內生產製造</b>	107 276	143 258	69.62	74.12	*4.65	*2.19	16.13	16.16	2 493	2 480
民生工業	22 473	33 205	68.32	71.32	5.00	3.15	16.25	17.49	2 315	1 993
化學工業	23 697	31 116	74.37	74.36	3.83	1.62	14.90	16.24	3 013	2 585
金屬機械工業	49 426	64 770	68.72	71.81	4.10	1.38	17.53	18.21	2 254	2 263
資訊電子業	11 680	14 167	66.18	78.64	6.21	2.87	15.45	12.78	2 522	3 312

註：1. 中間消費包括投入原材燃料耗用總值、生產用電力費用及其他營業費用。

2. \*表示支出總額中不含委外生產(代工)之進貨成本，僅包括兼銷商品及出售原材燃料成本。

## (九)製造業二成企業經營見虧損。

九十年製造業平均利潤率為 3.4%，五年來下滑 3.2 個百分點。若由利潤率規模之消長，觀察五年來製造業家數之變動，則九十年經營虧損之廠商共 2 萬 5,087 家，占全體製造業之 17.8%，其中有 42.4%之廠商收支抵減後之虧損超過 20%以上；獲利之廠商共 11 萬 5,526 家，占全體製造業之 82.2%，其中有 2 萬 1,804 家（或占 15.5%）屬於高報酬，利潤率高達二成以上者。若與八十五年比較，獲利二成以內者，五年來減少 2 萬 3,247 家（或減 19.9%）；而虧損程度在二成以上者有 1 萬 637 家，增幅高達 5.1 倍；虧損不到二成者有 1 萬 4,450 家，五年來增加七成，顯示製造業在經濟不景氣影響下，相對獲利呈現縮小。

## (十)運用電子商務企業之勞動生產力優於未運用電子商務者 1.3 倍。

若按企業有無運用電子商務，比較兩者間之經營效率，則九十年「有運用電子商務」之企業，全年營業收入及生產總額合計達 12 兆 869 億元及 7 兆 6,655 億元，占全體工商業之 45.2%及 45.0%；其每員工生產總額所衡量之「勞動生產力」平均為 435 萬元，較「未運用電子商務」之平均 191 萬元高出 1.3 倍，且員工人數規模愈大者，每員工生產總額較「未運用電子商務」者，其差距明顯擴大。就部門別觀之，服務業部門「有運用電子商務」之企業，平均每員工生產總額為 377 萬元，明顯優於「未運用電子商務」者 1.8 倍；工業部門則為 501 萬元，亦高出九成。若再按大行業別觀之，則以運輸倉儲及通信業之平均 518 萬元，較「未運用電子商務」之 159 萬元，差距達 2.3 倍最為顯著。

表 32 製造業經營概況按利潤率組距分

利潤率組距	年底企業單位數 (家)		年底從業員工人數 (千人)		平均每員工 運用資產 (千元)		平均每員工 生產總額 (千元)	
	九十年	八十五年	九十年	八十五年	九十年	八十五年	九十年	八十五年
總計(總平均)	140 613	154 753	2 420	2 525	6 630	4 001	3 476	2 935
— 20%以下	10 637	1 731	135	31	9 713	5 326	2 623	1 757
— 20%~	6 247	1 945	96	48	7 478	4 797	3 089	2 136
— 10%~	8 203	6 388	317	197	9 922	3 864	3 441	2 734
0%~	59 630	63 332	1 343	1 461	5 693	3 840	3 662	3 150
10%~	34 092	53 637	365	565	6 370	3 665	3 476	2 710
20%~	21 717	26 706	153	214	4 736	5 714	2 665	2 619
30%以上	87	1 014	11	10	16 180	4 440	6 979	2 453

表 33 工商及服務業運用電子商務概況

中華民國九十年

行 業 別 及 員 工 人 數 規 模 別	年 底 企 業 單 位 數 (家)	全 年 營 業 收 入 (十億元)	全 年 生 產 總 額 (十億元)	平均每企業 營 業 收 入 (千元)	平均每員工 生 產 總 額 (千元)
<b>運 用 電 子 商 務</b>					
<b>合 計 (總平均)</b>	<b>32 479</b>	<b>12 086.9</b>	<b>7 665.5</b>	<b>372 144</b>	<b>4 352</b>
工 業 部 門	9 007	5 132.0	4 139.2	569 776	5 005
礦業及土石採取業	6	0.3	0.3	50 800	4 278
製 造 業	7 321	4 647.3	3 675.1	634 794	4 928
水 電 燃 氣 業	15	356.3	331.1	23 756 323	9 276
營 造 業	1 665	128.0	132.6	76 873	2 912
服 務 業 部 門	23 472	6 954.9	3 526.3	296 307	3 774
批 發 及 零 售 業	14 088	1 963.6	384.8	139 381	1 581
住 宿 及 餐 飲 業	616	56.0	55.9	90 959	1 290
運 輸 倉 儲 及 通 信 業	1 284	721.8	738.0	562 161	5 180
金 融 及 保 險 業	762	3 811.3	1 943.0	5 001 727	6 263
不 動 產 及 租 賃 業	828	20.0	21.1	24 159	1 828
專 業 科 學 及 技 術 服 務 業	3 069	128.3	124.6	41 811	2 366
醫 療 保 健 業	724	158.6	163.5	219 060	2 053
文 化 運 動 及 休 閒 服 務 業	926	71.5	71.9	77 256	2 544
其 他 服 務 業	1 175	23.7	23.5	20 159	1 023
按 員 工 人 數 規 模 分					
1 人	1 675	2.9	2.0	1 718	1 205
2 ~ 4 人	8 643	55.2	29.8	6 387	1 266
5 ~ 9 人	7 793	164.9	76.0	21 161	1 523
10 ~ 29 人	7 678	465.3	223.7	60 606	1 754
30 ~ 49 人	2 381	336.4	197.4	141 284	2 176
50 ~ 99 人	2 047	690.8	422.1	337 457	2 985
100 ~ 499 人	1 738	2 077.5	1 299.4	1 195 361	3 712
500 人 以 上	524	8 293.8	5 415.1	15 827 953	5 545
<b>未 運 用 電 子 商 務</b>					
<b>合 計 (總平均)</b>	<b>902 837</b>	<b>14 677.8</b>	<b>9 367.0</b>	<b>16 257</b>	<b>1 911</b>
工 業 部 門	188 231	6 252.9	5 533.5	33 219	2 638
礦業及土石採取業	806	23.4	22.4	29 077	2 699
製 造 業	133 292	5 453.2	4 734.9	40 912	2 829
水 電 燃 氣 業	132	38.0	38.4	287 908	8 211
營 造 業	54 001	738.3	737.7	13 671	1 797
服 務 業 部 門	714 606	8 424.9	3 833.5	11 790	1 367
批 發 及 零 售 業	424 150	5 910.9	1 568.2	13 936	1 005
住 宿 及 餐 飲 業	61 827	265.1	255.1	4 288	1 227
運 輸 倉 儲 及 通 信 業	62 892	436.7	444.6	6 944	1 586
金 融 及 保 險 業	5 155	591.5	337.6	114 741	5 396
不 動 產 及 租 賃 業	16 226	153.6	164.0	9 467	2 192
專 業 科 學 及 技 術 服 務 業	27 940	322.0	318.6	11 526	2 251
醫 療 保 健 業	19 397	274.8	276.2	14 168	1 971
文 化 運 動 及 休 閒 服 務 業	14 461	192.0	194.6	13 279	2 010
其 他 服 務 業	82 558	278.2	274.6	3 369	1 145
按 員 工 人 數 規 模 分					
1 人	273 827	380.6	247.9	1 390	905
2 ~ 4 人	436 015	1 895.3	1 133.4	4 347	1 099
5 ~ 9 人	110 833	1 792.9	955.2	16 176	1 386
10 ~ 29 人	61 234	2 635.3	1 453.0	43 036	1 528
30 ~ 49 人	10 670	1 156.1	705.1	108 348	1 762
50 ~ 99 人	6 544	1 417.7	939.4	216 643	2 110
100 ~ 499 人	3 323	2 589.1	1 783.3	779 152	2 875
500 人 以 上	391	2 810.9	2 149.9	7 188 969	4 375