

## 行政院主計總處

公務預算處、基金預算處  
綜合規劃處、會計決算處、綜合統計處、國勢普查處、主計資訊處  
網址：<http://www.dgbas.gov.tw>

臺北市忠孝東路1段1號 電話：(02)3356-6500  
臺北市廣州街2號 電話：(02)2380-3400  
傳真：(02)2380-3574

中華民國 106 年 11 月 15 日下午 4 時發布，並透過網際網路發送  
主辦單位：國勢普查處農業普查科  
新聞聯繫人：施進發科長 電話：(02)2380-3562



行政院主計總處

## 104 年農林漁牧業普查總報告統計結果

## 壹、摘要

- 一、104 年底農林漁牧業普查家數（包含擁有資源但未從業者）計 84 萬 5 千家，較上次普查（99 年）微增 9 百家或 0.1%，其中從事農牧業 72 萬 1 千家，略減 2 百家，但從事漁業 4 萬家，則減少 3 千家或 7.0%。
- 二、104 年底農牧業可耕作地面積 56 萬 5 千公頃，較 99 年底減 1 萬 4 千公頃或 2.5%，受休耕活化政策影響，用於生產農作物面積 48 萬 7 千公頃，增 3 萬 4 千公頃或 7.5%。
- 三、104 年底農牧戶家庭人口數為 271 萬 1 千人，較 99 年底減 26 萬 5 千人；農牧業經營管理者平均年齡為 63.5 歲，增 1.5 歲。農牧業僱用人力多受季節性影響，各月份僱用約 12 萬人至 21 萬人。
- 四、104 年作物種植家數以稻作 25 萬 7 千家居首位，受農地政策影響，5 年間增 6.2%；食用玉米 3 萬 4 千家，成長 9 成；檳榔 3 萬 5 千家，減少 2 成。家畜飼養家數以肉豬 6 千 2 百家最多，5 年間減 18.6%；家禽飼養以肉雞 9 千 7 百家最多，因小規模業者退離，減幅近 5 成。
- 五、農牧業初級農畜產品主要銷售對象，以銷售至販運商、批發商比率較高，其中果樹栽培業及雞飼育業者家數分別達 65.1% 及 68.8%，稻作栽培業配合政府稻穀收購占 22.2%，蔬菜栽培業逕銷予一般消費者亦近 2 成。
- 六、104 年農牧業銷售服務收入計 2 千 7 百億元，5 年間增加 731 億 8 千萬元或 36.8%，其中雜糧栽培業因活化休耕農地推動，成長 1.2 倍；農牧戶平均每家銷售服務收入為 42 萬 8 千元，增 33.3%。漁業銷售服務收入計 767 億元，增 94 億元或 13.9%，其中內陸鹹水養殖業出口貿易需求增加，成長 64.9%；獨資漁戶平均每家銷售服務收入為 156 萬 1 千元，增 43.3%。

## 貳、統計結果

## 一、農林漁牧業家數

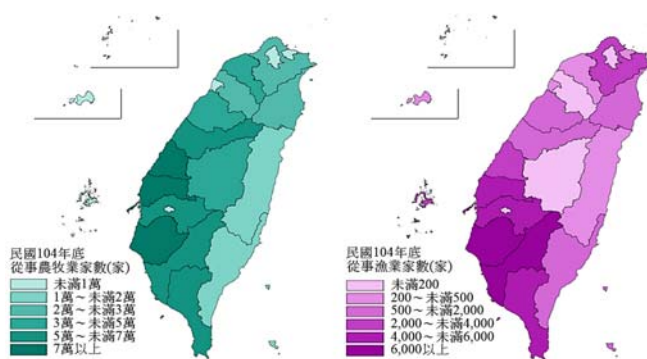
(一)從事農牧業及漁業家數持續減少：104 年底農林漁牧業普查家數（包含擁有資源但未從業者）計 84 萬 5 千家，5 年間微增 9 百家或 0.1%，受出租借離農情形增加、農平地造林政策及漁業經營成本增加影響，從事農牧業 72 萬 1 千家，略減 2 百家，從事漁業 4 萬家，減少 3 千家或 7.0%。

近 3 次農林漁牧業普查家數

	農林 漁牧業 家數 (家)	較上次 普查 增減率 (%)
民國 104 年底	844 621	0.10
民國 99 年底	843 745	2.37
民國 94 年底	824 226	6.73

(二)臺南市農牧業及漁業從業家數均居全國首位：104 年底從事農牧業及漁業者主要分布於中、南部地區，農牧業以臺南市 8 萬 7 千家、彰化縣 8 萬 1 千家、雲林縣 7 萬 1 千家為 3 大主要縣市，占全國 3 分之 1；漁業以臺南市 6 千 8 百家、高雄市 6 千 1 百家、屏東縣 5 千 5 百家為 3 大主要縣市，占全國 4 成 6。

農牧業及漁業從業家數分布



可耕作地面積按主要利用目的分

	單位：公頃		
	民國104年底	民國99年底	5年間比較增減數
總計	564 857	579 196	-14 339
生產農作物	486 520	452 404	34 116
僅種綠肥作物*	27 767	78 164	-50 397
造林(6年以下)	4 175	4 471	-296
全年未使用及暫作其他用途*	46 396	44 157	2 239

註：\*其中包括稻作全年休耕面積，104年為25,206公頃，較99年之53,509公頃減少28,303公頃。

## 二、農林漁牧業資源運用

(一)農牧業生產農作物面積增加 3 萬 4 千公頃：104 年底農牧業可耕作地面積計 56 萬 5 千公頃，較 99 年底減少 1 萬 4 千公頃或 2.5%；受休耕活化政策影響，生產農作物面積 48 萬 7 千公頃，5 年間增加 3 萬 4 千公頃或 7.5%。

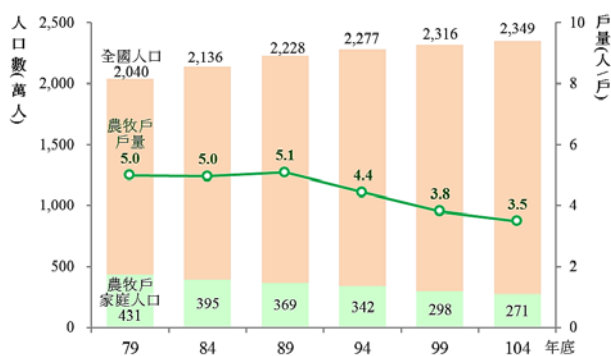
(二)林業土地面積續增：104 年底林業土地面積計 188 萬 5 千公頃，因納入原住民保留地及造林政策影響，5 年間持續增加 3 萬 2 千公頃或 1.7%。

(三)漁撈漁船艘數及養繁殖面積減少：104 年底漁撈漁船計 1 萬 6 千艘，5 年間減少 1 千艘或 6.2%；水產生物養繁殖面積 4 萬 2 千公頃，亦減 2 千公頃或 4.8%。

## 三、農牧戶家庭人口及農業勞動力

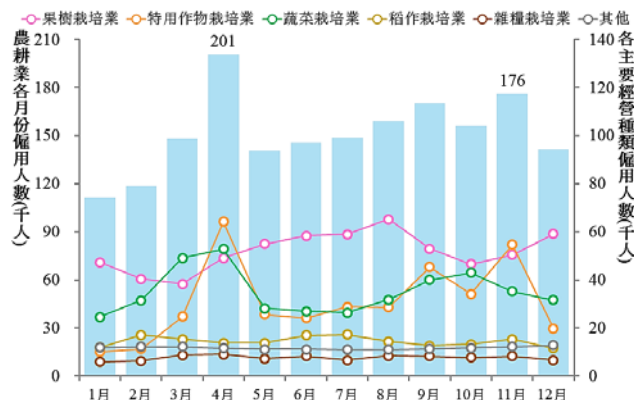
(一)農牧戶家庭人口數持續減少，經營人力年齡趨高：104 年底農牧戶家庭人口數計 271 萬 1 千人，5 年間減少 26 萬 5 千人；平均戶量 3.5 人，5 年間減少 0.3 人。農牧業經營管理者平均年齡為 63.5 歲，5 年間增加 1.5 歲。

全國及農牧戶家庭人口數及戶量



(二)農耕業月僱人數高峰達 20 萬人，畜牧業平均月僱 1 萬 1 千人：農牧業僱用人力多受季節性影響，104 年各月份僱用人數約 12 萬人至 21 萬人，其中農耕業於 4 月、11 月高峰期僱用 17 萬人至 20 萬人，1 月、2 月離峰期僅 11 萬人至 12 萬人；畜牧業僱用人數較為穩定，約 1 萬 1 千人。

104 年農耕業僱用人數按月份及主要經營種類分



#### 四、主要農漁產品生產

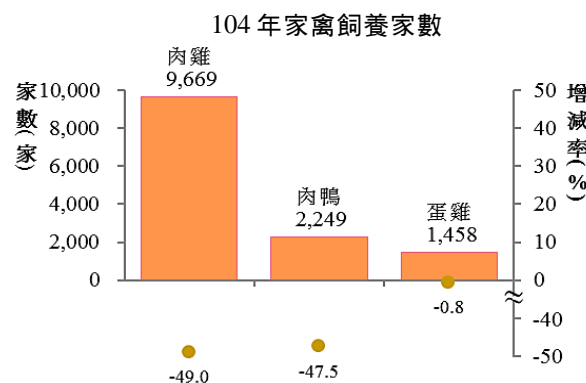
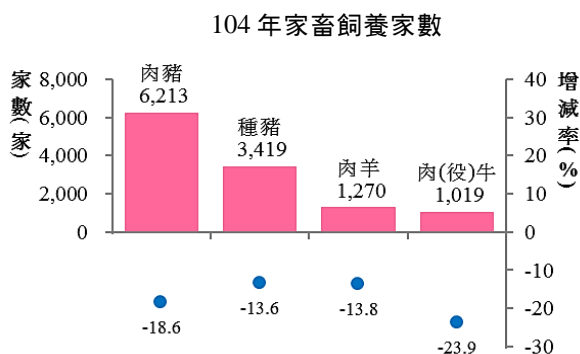
(一)食用玉米種植家數增 9 成，檳榔種植家數減 2 成：104 年稻作種植家數 25 萬 7 千家，占作物種植家數 36.3% 最多，受活化休耕農地影響，5 年間增 6.2%；食用玉米 3 萬 4 千家，成長 90.2%；檳榔 3 萬 5 千家，因風災及山坡地限種減少 2 成。



(二)作物設施栽培面積增加逾 1 成；未使用

化學肥料及合成農藥面積加速成長：104 年底作物設施栽培面積 3 萬 3 千公頃，5 年間增加 3 千公頃或 10.4%，以使用水平棚架及網室（含遮陰網）為主。未使用化學肥料及合成農藥面積 5 萬 2 千公頃，增加 1 萬 1 千公頃或 26.5%，增幅高於 99 年底之 5.9%。

(三)肉豬飼養家數減 2 成，肉雞減 5 成，惟平均飼養規模擴大：104 年家畜飼養家數以肉豬 6 千 2 百家最多，5 年間減 18.6%，平均每年底飼養數 759 頭，增幅 22.2%；家禽飼養家數以肉雞 9 千 7 百家最多，因小規模業者退離，減幅近 5 成，平均每年底飼養數 6,142 隻，增幅 4 成 8。



(四)石斑魚類及文蛤養殖家數增加，吳郭魚類減少：104 年虱目魚養殖家數 6 千 3 百家，占水產生物養殖家數 24.6% 最多，5 年間增 0.6%；吳郭魚類 4 千 4 百家，受出口需求下降影響減 19.6%；文蛤養殖家數 3 千 5 百家及石斑魚類 2 千 2 百家，分別成長 1 成及 1 成 9。

#### 五、農漁初級產品銷售對象

(一)稻作栽培業銷售對象逾 2 成為政府稻穀收購；果樹栽培業、雞飼育業逾 6 成為販運批發商：104 年農牧業初級農畜產品主要銷售對象中，以銷售至販運商、批發商比率較高，果樹栽培業、雞飼育業者家數分別達 65.1%、68.8%，稻作栽培業配合政府稻穀收購占 22.2%，蔬菜栽培業逕銷予一般消費者亦近 2 成。

(二)近 6 成遠洋漁業業者於境外直接銷售漁獲；沿岸漁業逕銷一般消費者占 3 成 4：104 年遠洋漁業初級產品多在境外直接銷售，占 59.2%，其餘業者仍以販運商、批發商為主要銷售對象；水產養殖業銷予販運商、批發商情形達 9 成 1；沿岸漁業直接以一般消費者為主要銷售對象者亦占 34.4%。

## 六、農業經營收入

### (一) 農牧業及漁業銷售服務收入提升

104 年農牧業銷售服務收入計 2 千 7 百億元，5 年增 731 億 8 千萬元或 36.8%，其中雜糧栽培業因活化休耕農地推動，成長 1.2 倍；農牧戶平均每家銷售服務收入為 42 萬 8 千元，增 33.3%。

漁業銷售服務收入計 767 億元，增加 93 億 5 千萬元或 13.9%，其中內陸鹹水養殖業出口貿易需求增加，成長 64.9%；獨資漁戶平均每家銷售服務收入為 156 萬 1 千元，增 43.3%。



(二) 農牧業及漁業多元化經營優於傳統經營：104 年農牧戶及獨資漁戶多元化經營者平均每家銷售服務收入分別為 153 萬 8 千元及 167 萬 9 千元，高於傳統經營者之 41 萬 4 千元、156 萬元。

### 參、名詞說明

- 一、可耕作地：係指地面上之土壤能直接栽培農作物，不論有無實際耕種，且年底未移作其他用途（如改成水泥鋪面做為房舍、畜禽舍、魚池、農機具儲藏室、停車場等）之土地。
- 二、農牧業銷售服務收入：包含初級農畜產品及其加工品銷售收入、休閒服務收入，各項收入未扣除成本支出。
- 三、多元化經營：係指除農牧業及漁業生產外有經營加工或休閒，並包含轉型休閒者。

### 肆、發布概況

104年農林漁牧業普查新聞稿透過網際網路系統同步發送，相關資訊請查閱網址：

<http://www.stat.gov.tw/ct.asp?mp=4&xItem=41943&ctNode=554>

### 伍、附件

表 1、農牧業從業情形按縣市別分

表 3、林業土地面積按所有權屬及經營組織型態分

表 5、農牧業及漁業經營管理者按性別及年齡分

表 7、農牧業前 10 種作物種植情形

表 9、可耕作地生產農作物面積使用化學肥料及合成農藥情形

表 11、農牧業肉雞飼養規模情形

表 13、農牧業主要經營種類之初級農畜產品主要銷售分配對象

表 15、農牧業全年銷售服務收入按主要經營種類分

表 17、農牧業之傳統與多元化經營者全年銷售服務收入按經營組織型態及主要經營種類分

表 2、漁業從業情形按縣市別分

表 4、漁撈漁船艘數及水產生物養殖面積（不含箱網）

表 6、農牧業及漁業僱用人數按主要經營種類及月份分

表 8、農牧業使用農業設施栽培情形

表 10、農牧業肉豬飼養規模情形

表 12、漁業前 8 種水產生物養殖情形

表 14、漁業主要經營種類之初級漁產品主要銷售分配對象

表 16、漁業全年銷售服務收入按主要經營種類分

表 18、漁業之傳統與多元化經營者全年銷售服務收入按經營組織型態及主要經營種類分

表 1 農牧業從業情形按縣市別分

單位：家

	民國 104 年底				民國 99 年底				5 年間比較增減數		
	總計	從事 農牧業 家數	結構比 (%)	未從事 農牧業 家數	總計	從事 農牧業 家數	結構 比 (%)	未從事 農牧業 家數	總計	從事 農牧業 家數	未從事 農牧業 家數
總計	<b>780 256</b>	<b>721 220</b>	<b>100.00</b>	<b>59 036</b>	<b>781 518</b>	<b>721 446</b>	<b>100.00</b>	<b>60 072</b>	<b>-1 262</b>	<b>-226</b>	<b>-1 036</b>
臺灣地區	<b>776 576</b>	<b>719 250</b>	<b>99.73</b>	<b>57 326</b>	<b>777 841</b>	<b>719 423</b>	<b>99.72</b>	<b>58 418</b>	<b>-1 265</b>	<b>-173</b>	<b>-1 092</b>
北部地區	<b>148 381</b>	<b>131 889</b>	<b>18.29</b>	<b>16 492</b>	<b>143 631</b>	<b>125 598</b>	<b>17.41</b>	<b>18 033</b>	<b>4 750</b>	<b>6 291</b>	<b>-1 541</b>
新北市	34 310	28 918	4.01	5 392	30 640	26 645	3.69	3 995	3 670	2 273	1 397
臺北市	8 825	7 091	0.98	1 734	9 244	7 355	1.02	1 889	-419	-264	-155
桃園市	45 077	41 074	5.70	4 003	43 706	38 214	5.30	5 492	1 371	2 860	-1 489
基隆市	1 277	979	0.14	298	1 222	1 088	0.15	134	55	-109	164
新竹市	5 549	5 072	0.70	477	5 672	4 833	0.67	839	-123	239	-362
宜蘭縣	28 357	26 976	3.74	1 381	27 724	25 933	3.59	1 791	633	1 043	-410
新竹縣	24 986	21 779	3.02	3 207	25 423	21 530	2.98	3 893	-437	249	-686
中部地區	<b>304 499</b>	<b>287 549</b>	<b>39.87</b>	<b>16 950</b>	<b>310 006</b>	<b>295 051</b>	<b>40.90</b>	<b>14 955</b>	<b>-5 507</b>	<b>-7 502</b>	<b>1 995</b>
臺中市	66 875	62 691	8.69	4 184	65 398	62 666	8.69	2 732	1 477	25	1 452
苗栗縣	37 609	33 872	4.70	3 737	39 488	35 403	4.91	4 085	-1 879	-1 531	-348
彰化縣	83 637	80 626	11.18	3 011	85 423	82 761	11.47	2 662	-1 786	-2 135	349
南投縣	43 893	39 857	5.53	4 036	45 184	41 701	5.78	3 483	-1 291	-1 844	553
雲林縣	72 485	70 503	9.78	1 982	74 513	72 520	10.05	1 993	-2 028	-2 017	-11
南部地區	<b>290 847</b>	<b>271 026</b>	<b>37.58</b>	<b>19 821</b>	<b>289 178</b>	<b>267 132</b>	<b>37.03</b>	<b>22 046</b>	<b>1 669</b>	<b>3 894</b>	<b>-2 225</b>
臺南市	91 622	86 716	12.02	4 906	92 437	87 408	12.12	5 029	-815	-692	-123
高雄市	70 362	64 538	8.95	5 824	66 435	57 814	8.01	8 621	3 927	6 724	-2 797
嘉義市	5 379	4 946	0.69	433	5 328	5 013	0.69	315	51	-67	118
嘉義縣	57 058	54 901	7.61	2 157	58 112	56 772	7.87	1 340	-1 054	-1 871	817
屏東縣	60 316	56 449	7.83	3 867	61 034	57 167	7.92	3 867	-718	-718	—
澎湖縣	6 110	3 476	0.48	2 634	5 832	2 958	0.41	2 874	278	518	-240
東部地區	<b>32 849</b>	<b>28 786</b>	<b>3.99</b>	<b>4 063</b>	<b>35 026</b>	<b>31 642</b>	<b>4.39</b>	<b>3 384</b>	<b>-2 177</b>	<b>-2 856</b>	<b>679</b>
臺東縣	16 120	13 809	1.91	2 311	16 555	14 722	2.04	1 833	-435	-913	478
花蓮縣	16 729	14 977	2.08	1 752	18 471	16 920	2.35	1 551	-1 742	-1 943	201
金馬地區	<b>3 680</b>	<b>1 970</b>	<b>0.27</b>	<b>1 710</b>	<b>3 677</b>	<b>2 023</b>	<b>0.28</b>	<b>1 654</b>	<b>3</b>	<b>-53</b>	<b>56</b>
金門縣	3 619	1 917	0.27	1 702	3 614	1 963	0.27	1 651	5	-46	51
連江縣	61	53	0.01	8	63	60	0.01	3	-2	-7	5

表 2 漁業從業情形按縣市別分

單位：家

	民國 104 年底				民國 99 年底				5 年間比較增減數		
	總計	從事 漁業 家數	結構比 (%)	未從事 漁業 家數	總計	從事 漁業 家數	結構比 (%)	未從事 漁業 家數	總計	從事 漁業 家數	未從事 漁業 家數
總計	45 229	40 166	100.00	5 063	48 634	43 194	100.00	5 440	-3 405	-3 028	-377
臺灣地區	44 546	39 685	98.80	4 861	48 005	42 678	98.81	5 327	-3 459	-2 993	-466
北部地區	6 124	5 317	13.24	807	6 393	5 443	12.60	950	-269	-126	-143
新北市	2 365	2 189	5.45	176	2 384	2 244	5.20	140	-19	-55	36
臺北市	186	156	0.39	30	165	139	0.32	26	21	17	4
桃園市	553	496	1.23	57	545	473	1.10	72	8	23	-15
基隆市	452	427	1.06	25	504	488	1.13	16	-52	-61	9
新竹市	318	257	0.64	61	333	267	0.62	66	-15	-10	-5
宜蘭縣	2 020	1 598	3.98	422	2 228	1 613	3.73	615	-208	-15	-193
新竹縣	230	194	0.48	36	234	219	0.51	15	-4	-25	21
中部地區	8 854	7 593	18.90	1 261	9 712	8 021	18.57	1 691	-858	-428	-430
臺中市	709	536	1.33	173	699	562	1.30	137	10	-26	36
苗栗縣	632	536	1.33	96	654	600	1.39	54	-22	-64	42
彰化縣	2 672	2 347	5.84	325	3 194	2 680	6.20	514	-522	-333	-189
南投縣	84	78	0.19	6	109	108	0.25	1	-25	-30	5
雲林縣	4 757	4 096	10.20	661	5 056	4 071	9.42	985	-299	25	-324
南部地區	28 102	25 568	63.66	2 534	30 211	27 676	64.07	2 535	-2 109	-2 108	-1
臺南市	7 604	6 845	17.04	759	8 060	7 177	16.62	883	-456	-332	-124
高雄市	6 804	6 089	15.16	715	7 222	6 620	15.33	602	-418	-531	113
嘉義市	93	78	0.19	15	78	59	0.14	19	15	19	-4
嘉義縣	5 578	4 966	12.36	612	5 817	5 291	12.25	526	-239	-325	86
屏東縣	5 883	5 530	13.77	353	6 667	6 272	14.52	395	-784	-742	-42
澎湖縣	2 140	2 060	5.13	80	2 367	2 257	5.23	110	-227	-197	-30
東部地區	1 466	1 207	3.01	259	1 689	1 538	3.56	151	-223	-331	108
臺東縣	928	733	1.82	195	1 011	934	2.16	77	-83	-201	118
花蓮縣	538	474	1.18	64	678	604	1.40	74	-140	-130	-10
金馬地區	683	481	1.20	202	629	516	1.19	113	54	-35	89
金門縣	533	371	0.92	162	490	419	0.97	71	43	-48	91
連江縣	150	110	0.27	40	139	97	0.22	42	11	13	-2

表 3 林業土地面積按所有權屬及經營組織型態分

單位：公頃

	總計	林地面積					林業附屬 用地面積	平均每家 林業土地 面積
		合計	自有 林地	租借 國、公有 林地	租借 私有 林地	接受 委託 經營		
民國 99 年底	1 852 555	1 755 012	1 694 885	57 502	2 625	...	97 543	22.24
面積 百分比(%)		100.00	96.57	3.28	0.15	...		
民國 104 年底	1 884 920	1 795 287	1 712 792	52 699	3 319	26 477	89 633	21.55
面積 百分比(%)		100.00	95.40	2.94	0.18	1.47		
林戶	128 064	127 812	89 766	36 580	884	582	252	1.47
林場	1 756 856	1 667 475	1 623 026	16 119	2 435	25 895	89 381	5 595.08
公營	1 752 185	1 662 853	1 620 566	14 261	2 132	25 893	89 332	9 420.35
民營	4 671	4 622	2 460	1 858	303	2	49	36.49

註：民國 104 年將「接受委託經營」單獨列項，如縣(市)政府或鄉(鎮、市、區)公所代管原住民保留地等。

表 4 漁撈漁船艘數及水產生物養繁殖面積（不含箱網）

	民國 104 年底	民國 99 年底	5 年間比較	
			增減數	增減率
漁撈漁船(艘)	<b>16 092</b>	<b>17 156</b>	<b>-1 064</b>	<b>-6.20</b>
動力漁船	9 820	9 549	*	*
無動力舢舨、漁筏	6 272	7 607	*	*
水產生物養繁殖面積(公頃)	<b>41 958</b>	<b>44 082</b>	<b>-2 124</b>	<b>-4.82</b>

註：\*動力漁船民國 99 年以前未包含「裝有船外機之無動力舢舨」，民國 104 年則併入動力漁船查填，故不進行 2 次普查比較。

表 5 農牧業及漁業經營管理者按性別及年齡分

單位：%

	農牧業		漁業	
	民國104年底	民國99年底	民國104年底	民國99年底
總計 { 人數(人)	<b>721 220</b>	<b>721 446</b>	<b>40 166</b>	<b>43 194</b>
結構比	<b>100.00</b>	<b>100.00</b>	<b>100.00</b>	<b>100.00</b>
按性別分				
男	79.11	81.05	87.59	88.52
女	20.89	18.95	12.41	11.48
按年齡分				
15~24 歲	0.08	0.09	0.14	0.13
25~44 歲	5.58	7.83	11.49	13.72
45~64 歲	48.44	48.15	56.26	56.00
65 歲以上	45.91	43.93	32.10	30.15
平均年齡(歲)	<b>63.51</b>	<b>62.03</b>	<b>59.00</b>	<b>57.76</b>

表 6 農牧業及漁業僱用人數按主要經營種類及月份分

民國 104 年

單位：人

	農牧業				農事及畜牧服務業			漁業			
	總計	農耕業	畜牧業	轉型 休閒	總計	作物類	畜牧類	總計	漁撈業	水產 養殖業	轉型 休閒
1 月	122 441	111 450	10 667	324	7 834	7 201	633	38 928	25 685	13 138	105
2 月	129 865	118 676	10 803	386	8 363	7 732	631	41 202	25 375	15 707	120
3 月	159 615	148 131	11 160	324	7 582	6 948	634	41 524	25 677	15 723	124
4 月	212 443	200 563	11 545	335	6 411	5 776	635	42 314	25 892	16 286	136
5 月	152 081	140 796	10 953	332	6 281	5 643	638	40 686	26 092	14 453	141
6 月	156 917	145 585	10 998	334	7 713	7 064	649	41 654	26 253	15 256	145
7 月	159 950	148 711	10 858	381	9 614	8 967	647	40 791	26 148	14 496	147
8 月	170 795	159 127	11 286	382	8 076	7 428	648	46 890	26 288	20 455	147
9 月	181 858	170 412	11 099	347	6 732	6 083	649	52 110	26 222	25 751	137
10 月	167 566	156 179	11 033	354	6 180	5 541	639	58 943	26 376	32 433	134
11 月	187 197	176 025	10 829	343	7 504	6 874	630	58 066	26 479	31 472	115
12 月	153 041	141 515	11 152	374	10 318	9 655	663	47 310	27 234	19 939	137

表 7 農牧業前 10 種作物種植情形

	民國 104 年					民國 99 年		5 年間比較			
	種植家數 (家)	占作物 種植家數 比率 (%)	排名 次序	主要分布縣(市) 前 3 名		種植家數 (家)	排名 次序	種植家數 增減數 (家)	種植家數 增減率 (%)		
作物種植家數	<b>710 070</b>	<b>100.00*</b>				<b>714 266</b>					
稻作	257 400	36.25	1	彰化縣	雲林縣	臺中市	47.59	242 448	1	14 952	6.17
香蕉	36 747	5.18	2	高雄市	屏東縣	南投縣	48.47	29 234	5	7 513	25.70
竹筍	36 691	5.17	3	新北市	臺南市	嘉義縣	44.95	39 170	4	-2 479	-6.33
檳榔	34 666	4.88	4	屏東縣	南投縣	嘉義縣	84.97	43 307	3	-8 641	-19.95
食用玉米	33 521	4.72	5	臺南市	雲林縣	高雄市	51.84	17 622	13	15 899	90.22
甘藍(高麗菜)	31 915	4.49	6	新北市	桃園市	新竹縣	35.53	28 947	7	2 968	10.25
落花生(土豆)	31 719	4.47	7	雲林縣	彰化縣	澎湖縣	77.84	29 047	6	2 672	9.20
柑桔類	30 510	4.30	8	屏東縣	臺中市	新竹縣	34.97	27 654	9	2 856	10.33
芒果	30 171	4.25	9	臺南市	高雄市	屏東縣	80.89	27 807	8	2 364	8.50
龍眼	24 650	3.47	10	臺南市	高雄市	臺中市	55.94	25 352	10	-702	-2.77

註：1.凡種植 2 種以上作物時則分別計入各該作物種植家數。

2.\* 作物種植家數係指有種植作物之總家數，非僅指表列 10 種作物家數之合計。

表 8 農牧業使用農業設施栽培情形

	家數		面積 (公頃)	結構比 (%)
	(家)	占有使用農業設施 栽培家數比率(%)		
民國 99 年底	<b>48 036</b>		<b>30 282</b>	
民國 104 年底	<b>50 541</b>	<b>100.00*</b>	<b>33 444</b>	<b>100.00</b>
簡易隧道棚	1 473	2.91	1 452	4.34
水平棚架	25 202	49.86	14 947	44.69
網室(含遮陰網)	16 517	32.68	11 839	35.40
塑膠布網室	3 026	5.99	1 911	5.72
溫室	2 050	4.06	1 454	4.35
其他設施	3 094	6.12	1 839	5.50

註：1.有使用農業設施栽培者係指以可耕作地或人工鋪面使用農業設施栽培作物。

2.\*若同時使用 2 種以上農業設施時則分別計入各該設施家數，致合計數大於總計。

3.其他設施包含一般房屋或輕鋼架之菇舍，及直立式栽培(如火龍果)、多層架栽培(如草莓)、LED 照明設備(如菊花)等。

表 9 可耕作地生產農作物面積使用化學肥料及合成農藥情形

單位：公頃

		總計	未使用 化學肥料及 合成農藥	有使用 化學肥料及 合成農藥	僅使用 化學肥料	僅使用 合成農藥
民國 99 年底 {	面積	<b>452 404</b>	<b>41 306</b>	<b>379 591</b>	<b>24 132</b>	<b>7 375</b>
	百分比(%)	<b>100.00</b>	<b>9.13</b>	<b>83.91</b>	<b>5.33</b>	<b>1.63</b>
民國 104 年底 {	面積	<b>486 520</b>	<b>52 254</b>	<b>387 927</b>	<b>38 310</b>	<b>8 029</b>
	百分比(%)	<b>100.00</b>	<b>10.74</b>	<b>79.74</b>	<b>7.87</b>	<b>1.65</b>
臺灣地區		484 812	52 025	386 633	38 143	8 011
北部地區		50 310	8 821	34 699	5 850	940
中部地區		195 872	14 724	170 668	8 429	2 051
南部地區		199 770	19 170	156 432	20 238	3 929
東部地區		38 860	9 310	24 833	3 626	1 090
金馬地區		1 708	229	1 294	166	18

註：民國 94 年底生產農作物面積為 47 萬 1,776 公頃，其中未使用化學肥料及合成農藥面積為 3 萬 9,001 公頃。



表 10 農牧業肉豬飼養規模情形

	民國 104 年底		民國 99 年底		5 年間比較	
	家數 (家)	結構比 (%)	家數 (家)	結構比 (%)	增減數 (家)	增減率 (%)
總計	<b>6 213</b>	<b>100.00</b>	<b>7 633</b>	<b>100.00</b>	<b>-1 420</b>	<b>-18.60</b>
未滿 50 頭	1 652	26.59	2 981	39.05	-1 329	-44.58
50~99 頭	400	6.44	460	6.03	-60	-13.04
100~499 頭	1 656	26.65	1 789	23.44	-133	-7.43
500~999 頭	1 197	19.27	1 165	15.26	32	2.75
1,000~1,999 頭	814	13.10	790	10.35	24	3.04
2,000 頭以上	494	7.95	448	5.87	46	10.27
平均每家年底飼養數量(頭)	<b>759</b>		<b>621</b>		<b>138</b>	

註：肉豬飼養規模係包含「仔豬」之飼養數量在內。

表 11 農牧業肉雞飼養規模情形

	民國 104 年底		民國 99 年底		5 年間比較	
	家數 (家)	結構比 (%)	家數 (家)	結構比 (%)	增減數 (家)	增減率 (%)
總計	<b>9 669</b>	<b>100.00</b>	<b>18 960</b>	<b>100.00</b>	<b>-9 291</b>	<b>-49.00</b>
未滿 50 隻	5 855	60.55	14 408	75.99	-8 553	-59.36
50~99 隻	654	6.76	1 058	5.58	-404	-38.19
100~999 隻	945	9.77	1 108	5.85	-163	-14.71
1,000~9,999 隻	545	5.64	614	3.24	-69	-11.24
10,000~49,999 隻	1 371	14.18	1 394	7.35	-23	-1.65
50,000 隻以上	299	3.09	378	1.99	-79	-20.90
平均每家年底飼養數量(隻)	<b>6 142</b>		<b>4 150</b>		<b>1 992</b>	

註：肉雞家數係包含「白肉雞」、「有色肉雞」與「肉種雞」之飼養家數。

表 12 漁業前 8 種水產生物養繁殖情形

	民國 104 年					民國 99 年	5 年間比較				
	養繁殖 家數 (家)	占 養繁殖 家數 比率 (%)	排 名 次 序	主要分布縣(市) 前 3 名			養繁殖 家數 增減數 (家)	養繁殖 家數 增減率 (%)			
養繁殖家數	<b>25 632</b>	<b>100.00*</b>				<b>26 995</b>					
虱目魚	6 299	24.57	1	臺南市	高雄市	嘉義縣	95.05	6 260	1	39	0.62
吳郭魚類	4 409	17.20	2	臺南市	嘉義縣	雲林縣	68.54	5 481	2	-1 072	-19.56
文蛤	3 536	13.80	3	雲林縣	彰化縣	嘉義縣	90.38	3 221	3	315	9.78
牡蠣	2 589	10.10	4	嘉義縣	臺南市	彰化縣	75.05	2 647	4	-58	-2.19
石斑魚類	2 205	8.60	5	屏東縣	高雄市	臺南市	85.49	1 855	6	350	18.87
白蝦	1 887	7.36	6	嘉義縣	臺南市	屏東縣	60.94	1 902	5	-15	0.79
長腳大蝦	1 691	6.60	7	屏東縣	高雄市	彰化縣	97.28	1 763	7	-72	-4.08
鱸魚	1 085	4.23	8	高雄市	嘉義縣	屏東縣	80.74	1 210	8	-125	-10.33

註：1. 凡養繁殖 2 種以上水產生物時係分別計入各該水產生物養繁殖家數，故各水產生物合計數大於水產生物養繁殖家數。

2. \* 養繁殖家數係指有養繁殖水產生物之總家數，非僅指表列 8 種水產生物養繁殖家數之合計。

表 13 農牧業主要經營種類之初級農畜產品主要銷售分配對象

民國 104 年

單位：%

	有銷售 分配 家數 (家)	主要銷售分配對象 (前 3 名)				占該 經營種類 有銷售分 配家數 比率		
<b>總 計</b>	<b>565 483</b>							
農耕業	551 927	販運商、批發商	50.21	加工廠	15.51	政府稻穀收購	8.58	74.30
稻作栽培業	213 692	販運商、批發商	36.57	加工廠	34.32	政府稻穀收購	22.16	93.05
雜糧栽培業	47 707	販運商、批發商	58.62	農民團體	24.28	一般消費者	9.30	92.20
特用作物栽培業	26 432	販運商、批發商	35.83	加工廠	32.25	其他	18.59	86.67
蔬菜栽培業	99 319	販運商、批發商	56.33	一般消費者	19.40	批發市場	14.49	90.22
果樹栽培業	153 077	販運商、批發商	65.07	批發市場	17.53	一般消費者	10.62	93.22
食用菇蕈栽培業	1 280	販運商、批發商	55.78	加工廠	28.05	批發市場	6.09	89.92
花卉栽培業	4 719	販運商、批發商	39.39	批發市場	33.76	一般消費者	8.35	81.50
其他農作物栽培業	5 701	販運商、批發商	60.06	一般消費者	18.54	零售商、專賣店	8.84	87.44
畜牧業	13 556	販運商、批發商	54.40	加工廠	19.28	批發市場	16.84	90.52
牛飼育業	926	加工廠	52.92	販運商、批發商	39.31	批發市場	3.46	95.68
豬飼育業	5 407	販運商、批發商	49.07	批發市場	32.03	加工廠	12.80	93.90
其他家畜飼育業	1 506	販運商、批發商	33.60	加工廠	31.94	一般消費者	16.40	81.94
雞飼育業	4 030	販運商、批發商	68.76	加工廠	16.25	批發市場	7.07	92.08
鴨飼育業	1 139	販運商、批發商	69.10	加工廠	20.72	其他	5.18	95.00
其他家禽飼育業	262	販運商、批發商	77.48	批發市場	8.02	加工廠	6.49	91.98
其他畜牧業	286	販運商、批發商	31.47	一般消費者	25.87	零售商、專賣店	16.43	73.78

註：本表主要銷售分配對象係以家數統計，而非農畜產品之產量分配。

表 14 漁業主要經營種類之初級漁產品主要銷售分配對象

民國 104 年

單位：%

	有銷售 分配 家數 (家)	主要銷售分配對象 (前 3 名)				占該 經營種類 有銷售分 配家數 比率		
<b>總 計</b>	<b>35 661</b>							
漁撈業	11 916	販運商、批發商	37.55	一般消費者	22.51	批發市場	18.55	78.60
遠洋漁業	682	國外基地	59.24	販運商、批發商	21.70	批發市場	10.26	91.20
近海漁業	4 777	販運商、批發商	42.81	批發市場	28.49	漁民團體	9.38	80.68
沿岸漁業	6 133	販運商、批發商	35.94	一般消費者	34.39	批發市場	12.65	82.98
內陸漁撈業	324	一般消費者	43.52	販運商、批發商	23.77	零售商、專賣店	19.14	86.42
水產養殖業	23 745	販運商、批發商	91.16	批發市場	3.50	一般消費者	1.70	96.36
海面養殖業	2 425	販運商、批發商	88.91	一般消費者	5.11	批發市場	2.76	96.78
內陸鹹水養殖業	12 976	販運商、批發商	92.96	批發市場	3.07	一般消費者	0.92	96.95
淡水養殖業	8 344	販運商、批發商	89.02	批發市場	4.37	一般消費者	1.93	95.33

註：本表主要銷售分配對象係以家數統計，而非漁產品之產量分配。

表 15 農牧業全年銷售服務收入按主要經營種類分

	民國104年		民國99年		5年間比較		增減率 (%)
	銷售服務 收入 (百萬元)	結構比 (%)	銷售服務 收入 (百萬元)	結構比 (%)	增減數 (百萬元)	結構比 (%)	
<b>總計</b>	<b>272 262</b>	<b>100.00</b>	<b>199 086</b>	<b>100.00</b>	<b>73 176</b>	<b>100.00</b>	<b>36.76</b>
農耕業	184 304	67.69	127 750	64.17	56 553	77.28	44.27
稻作栽培業	34 258	12.58	27 674	13.90	6 583	9.00	23.79
雜糧栽培業	9 248	3.40	4 222	2.12	5 026	6.87	119.06
特用作物栽培業	14 693	5.40	10 933	5.49	3 760	5.14	34.39
蔬菜栽培業	40 240	14.78	25 228	12.67	15 013	20.52	59.51
果樹栽培業	62 991	23.14	46 446	23.33	16 545	22.61	35.62
食用菇蕈栽培業	6 980	2.56	3 606	1.81	3 374	4.61	93.57
花卉栽培業	11 237	4.13	7 506	3.77	3 731	5.10	49.71
其他農作物栽培業	4 657	1.71	2 136	1.07	2 521	3.44	118.01
畜牧業	87 414	32.11	70 449	35.39	16 965	23.18	24.08
家畜飼育業	53 053	19.49	43 777	21.99	9 275	12.67	21.19
牛飼育業	11 626	4.27	8 479	4.26	3 147	4.30	37.11
豬飼育業	39 434	14.48	33 751	16.95	5 682	7.77	16.84
其他家畜飼育業	1 993	0.73	1 547	0.78	446	0.61	28.80
家禽飼育業	34 016	12.49	26 466	13.29	7 550	10.32	28.53
雞飼育業	30 014	11.02	23 034	11.57	6 979	9.54	30.30
鴨飼育業	3 170	1.16	2 327	1.17	843	1.15	36.23
其他家禽飼育業	832	0.31	1 105	0.56	-273	-0.37	-24.68
其他畜牧業	345	0.13	205	0.10	140	0.19	68.48
轉型休閒	545	0.20	887	0.45	-342	-0.47	-38.54

表 16 漁業全年銷售服務收入按主要經營種類分

	民國104年		民國99年		5年間比較		增減率 (%)
	銷售服務 收入 (百萬元)	結構比 (%)	銷售服務 收入 (百萬元)	結構比 (%)	增減數 (百萬元)	結構比 (%)	
<b>總計</b>	<b>76 733</b>	<b>100.00</b>	<b>67 383</b>	<b>100.00</b>	<b>9 350</b>	<b>100.00</b>	<b>13.88</b>
漁撈業	36 425	47.47	35 934	53.33	491	5.25	1.37
遠洋漁業	21 682	28.26	25 499	37.84	-3 817	-40.82	-14.97
近海漁業	12 266	15.99	7 966	11.82	4 300	45.99	53.99
沿岸漁業	2 429	3.17	2 419	3.59	10	0.11	0.42
內陸漁撈業	47	0.06	50	0.07	-3	-0.03	-5.20
水產養殖業	40 120	52.29	31 315	46.47	8 805	94.17	28.12
海面養殖業	2 403	3.13	1 994	2.96	409	4.38	20.54
內陸鹹水養殖業	23 455	30.57	14 223	21.11	9 231	98.73	64.90
淡水養殖業	14 262	18.59	15 098	22.41	-836	-8.94	-5.53
轉型休閒	188	0.24	134	0.20	54	0.58	40.16

表 17 農牧業之傳統與多元化經營者全年銷售服務收入按經營組織型態及主要經營種類分

	傳統經營				多元化經營			
	總計	有農牧業銷售服務收入		無農牧業銷售服務收入家數	總計	有農牧業銷售服務收入		無農牧業銷售服務收入家數
		家數	平均每家全年農牧業銷售服務收入			家數	平均每家全年農牧業銷售服務收入	
(家)	(家)	(千元)	(家)	(家)	(家)	(千元)	(家)	
民國 99 年	<b>713 490</b>	<b>543 913</b>	<b>340</b>	<b>169 577</b>	<b>7 956</b>	<b>7 902</b>	<b>1 807</b>	<b>54</b>
民國 104 年	<b>713 647</b>	<b>558 228</b>	<b>449</b>	<b>155 419</b>	<b>7 573</b>	<b>7 568</b>	<b>2 881</b>	<b>5</b>
農牧戶	712 672	557 322	414	155 350	7 250	7 247	1 538	3
農耕業	699 313	544 694	295	154 619	6 903	6 900	1 479	3
稻作栽培業	264 880	213 485	159	51 395	184	184	1 444	—
雜糧栽培業	59 617	47 638	187	11 979	51	51	850	—
特用作物栽培業	30 492	23 018	309	7 474	3 346	3 345	1 365	1
蔬菜栽培業	141 893	98 517	381	43 376	736	736	1 157	—
果樹栽培業	183 362	151 007	400	32 355	2 036	2 034	897	2
食用菇蕈栽培業	876	866	3 084	10	391	391	5 941	—
花卉栽培業	4 992	4 544	1 366	448	84	84	2 617	—
其他農作物栽培業	13 201	5 619	713	7 582	75	75	1 436	—
畜牧業	13 359	12 628	5 543	731	268	268	3 294	—
家畜飼育業	7 537	7 329	5 515	208	123	123	3 728	—
家禽飼育業	5 589	5 068	5 792	521	97	97	3 690	—
其他飼育業	233	231	954	2	48	48	1 380	—
轉型休閒	—	—	—	—	79	79	782	—
農牧場	975	906	21 739	69	323	321	33 211	2
農耕業	378	318	24 415	60	220	218	25 574	2
畜牧業	597	588	20 293	9	81	81	56 815	—
轉型休閒	—	—	—	—	22	22	21 974	—

註：1.傳統經營係指僅從事農牧業生產未經加工及休閒。

2.多元化經營係指除農牧業生產外有經營加工或休閒，並包含轉型休閒者。

表 18 漁業之傳統與多元化經營者全年銷售服務收入按經營組織型態及主要經營種類分

	傳統經營				多元化經營			
	總計	有漁業銷售服務收入		無漁業銷售服務收入家數	總計	有漁業銷售服務收入		無漁業銷售服務收入家數
		家數	平均每家全年漁業銷售服務收入			家數	平均每家全年漁業銷售服務收入	
(家)	(家)	(千元)	(家)	(家)	(家)	(千元)	(家)	
民國 99 年	<b>42 760</b>	<b>40 521</b>	<b>1 637</b>	<b>2 239</b>	<b>434</b>	<b>434</b>	<b>2 417</b>	<b>—</b>
民國 104 年	<b>39 778</b>	<b>35 433</b>	<b>2 117</b>	<b>4 345</b>	<b>388</b>	<b>388</b>	<b>4 462</b>	<b>—</b>
獨資漁戶	38 914	34 584	1 560	4 330	365	365	1 679	—
漁撈業	13 613	11 014	1 353	2 599	98	98	1 445	—
遠洋漁業	306	306	10 840	—	2	2	10 751	—
近海漁業	5 030	4 356	2 163	674	47	47	1 549	—
沿岸漁業	7 923	6 036	352	1 887	41	41	1 070	—
內陸漁撈業	354	316	139	38	8	8	437	—
水產養殖業	25 301	23 570	1 656	1 731	111	111	3 155	—
海面養殖業	2 586	2 407	929	179	9	9	1 755	—
內陸鹹水養殖業	13 637	12 908	1 779	729	44	44	4 429	—
淡水養殖業	9 078	8 255	1 676	823	58	58	2 405	—
轉型休閒	—	—	—	—	156	156	776	—
非獨資漁戶	864	849	24 805	15	23	23	48 628	—
漁撈業	799	797	25 647	2	6	6	155 917	—
水產養殖業	65	52	11 893	13	8	8	14 515	—
轉型休閒	—	—	—	—	9	9	7 424	—

註：1.傳統經營係指僅從事漁業生產未經加工及休閒。

2.多元化經營係指除漁業生產外有經營加工或休閒，並包含轉型休閒者。