

## 行政院主計總處

公務預算處、基金預算處

臺北市忠孝東路1段1號 電話：(02)3356-6500

綜合規劃處、會計決算處、綜合統計處、國勢普查處、主計資訊處

臺北市廣州街2號

電話：(02)2380-3400

中華民國 106 年 3 月 29 日上午 8 時 30 分發布，並透過網際網路同步發送

主辦單位：國勢普查處薪資調查科

網址：<http://www.dgbas.gov.tw>

新聞聯絡人：郭燕玲科長

電話：(02)2380-3625

## 105 年薪資中位數及分布統計結果



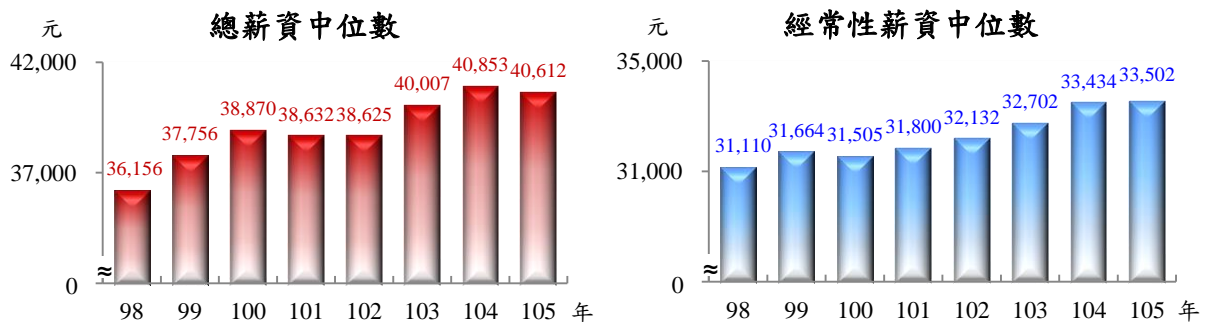
## 壹、摘要

- 一、105 年工業及服務業每人每月總薪資（含經常性與非經常性薪資）中位數為 40,612 元，較上（104）年減少 0.59%；其中，職員或監督及專技人員總薪資中位數為 53,927 元，工員或非監督專技人員為 35,415 元；工業部門總薪資中位數為 40,878 元，服務業部門為 40,161 元；女性總薪資中位數為 37,431 元，男性為 43,955 元。
- 二、105 年工業及服務業每人每月總薪資第 1 十分位數為 25,127 元，第 9 十分位數為 79,421 元，較上年分別增加 1.41% 及 0.08%。
- 三、105 年工業及服務業每人每月總薪資總薪資第 1 四分位數為 31,844 元，第 3 四分位數為 55,091 元，較上年分別增加 0.02% 及減少 1.97%。

## 貳、統計結果

## 一、每人每月薪資中位數

- （一）105 年工業及服務業受僱員工每人每月總薪資（含經常性與非經常性薪資）中位數為 40,612 元，較上年減少 0.59%，同期間總薪資平均數為 48,790 元，較上年增加 0.62%；總薪資中位數占平均數比率為 83.24%，較上年減少 1.01 個百分點。



- （二）105 年工業及服務業受僱員工每人每月經常性薪資中位數為 33,502 元，較上年增加 0.20%，同期間經常性薪資平均數為 39,238 元，較上年增加 1.35%；經常性薪資中位數占平均數比率為 85.38%，較上年減少 0.98 個百分點。

## 工業及服務業受僱員工每人每月薪資

單位：元

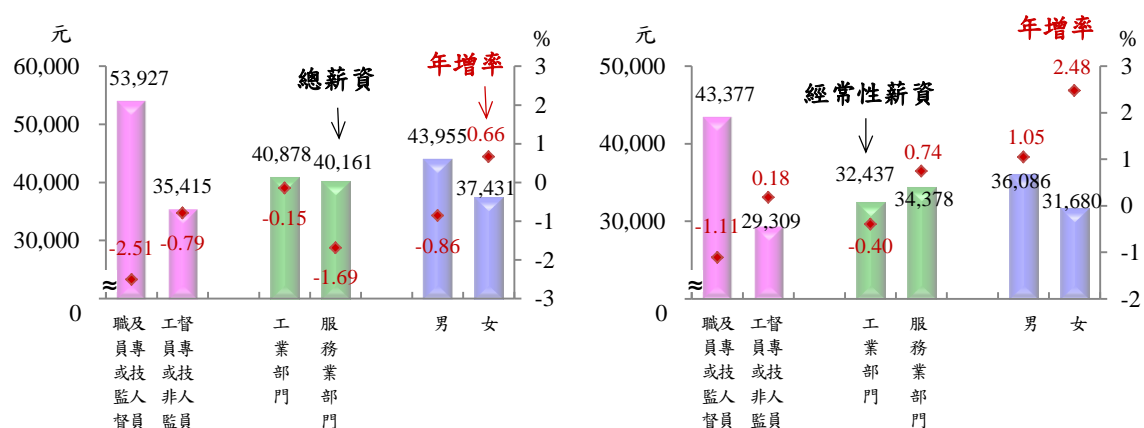
	總薪資（含經常性與非經常性薪資）					經常性薪資				
	中位數		平均數		中位數 占平均 數比率 (%)	中位數		平均數		中位數 占平均 數比率 (%)
		年增率 (%)		年增率 (%)			年增率 (%)	(B)	年增率 (%)	
98年	36 156	...	42 182	-4.92	85.71	31 110	...	35 629	-2.08	87.32
99年	37 756	4.43	44 359	5.16	85.11	31 664	1.78	36 214	1.64	87.44
100年	38 870	2.95	45 508	2.59	85.41	31 505	-0.50	36 689	1.31	85.87
101年	38 632	-0.61	45 589	0.18	84.74	31 800	0.94	37 151	1.26	85.60
102年	38 625	-0.02	45 664	0.16	84.59	32 132	1.04	37 527	1.01	85.62
103年	40 007	3.58	47 300	3.58	84.58	32 702	1.77	38 208	1.81	85.59
104年	40 853	2.11	48 490	2.52	84.25	33 434	2.24	38 716	1.33	86.36
105年	40 612	-0.59	48 790	0.62	83.24	33 502	0.20	39 238	1.35	85.38

註：1.受僱員工包含本國籍與外國籍之全時員工及部分工時員工。  
 2.每人每月總薪資係指受僱員工（不含執行業務所得者）每月經常性薪資（含本薪與按月給付之固定津貼及獎金）及非經常性薪資（含加班費、年終獎金、非按月發放之績效獎金與全勤獎金等）之報酬總額；但不含雇主負擔或提撥之保險費、退休金與資遣費等非薪資報酬。  
 3.本表內所列中位數係以主計總處「受僱員工薪資調查」輔以「人力運用調查」整合推估編製，平均數為「受僱員工薪資調查」發布之每人每月總薪資加權平均數（人數為權數）。

### 二、每人每月薪資中位數按特徵別分

（一）105年職員或監督及專技人員每人每月總薪資中位數為53,927元，工員或非監督專技人員為35,415元，較上年分別減少2.51%及0.79%；工業部門總薪資中位數為40,878元，服務業部門為40,161元，較上年分別減少0.15%及1.69%；女性總薪資中位數為37,431元，男性為43,955元，較上年分別增加0.66%及減少0.86%。

#### 105年每人每月薪資中位數及年增率按特徵別



（二）105年職員或監督及專技人員每人每月經常性薪資中位數為43,377元，工員或非監督專技人員為29,309元，較上年分別減少1.11%及增加0.18%；工業部門經常性薪資中位數為32,437元，服務業部門為34,378元，較上年分別減少0.40%及增加0.74%；女性經常性薪資中位數為31,680元，男性為36,086元，較上年分別增加2.48%及1.05%。

## 工業及服務業受僱員工每人每月薪資中位數按特徵別分

單位：元

	全體受僱員工	職類別		部門別		性別	
		職員或監督及技師	工員或非監督及技師	工業部門	服務業部門	男	女
<b>總薪資</b>							
98年	36 156	47 926	30 960	35 837	36 891	39 124	32 100
99年	37 756	50 388	32 916	37 973	37 522	41 517	33 758
100年	38 870	52 360	33 687	38 924	37 796	42 454	34 514
101年	38 632	51 925	33 788	38 662	37 748	42 620	34 956
102年	38 625	51 261	33 828	39 073	38 403	42 060	35 580
103年	40 007	54 583	35 105	39 972	40 052	43 328	36 181
104年	40 853	55 313	35 697	40 939	40 853	44 336	37 185
105年	40 612	53 927	35 415	40 878	40 161	43 955	37 431
105年較104年增減(%)	-0.59	-2.51	-0.79	-0.15	-1.69	-0.86	0.66
<b>經常性薪資</b>							
98年	31 110	40 940	27 115	30 226	31 715	33 709	27 604
99年	31 664	41 938	27 352	31 104	32 234	34 322	28 446
100年	31 505	41 783	27 747	31 505	32 547	34 429	28 744
101年	31 800	42 400	28 207	31 778	32 263	34 604	29 809
102年	32 132	42 556	28 694	31 685	33 245	34 608	29 882
103年	32 702	44 247	29 395	31 876	33 842	35 423	30 182
104年	33 434	43 864	29 255	32 566	34 124	35 712	30 914
105年	33 502	43 377	29 309	32 437	34 378	36 086	31 680
105年較104年增減(%)	0.20	-1.11	0.18	-0.40	0.74	1.05	2.48

註：1.同上表。

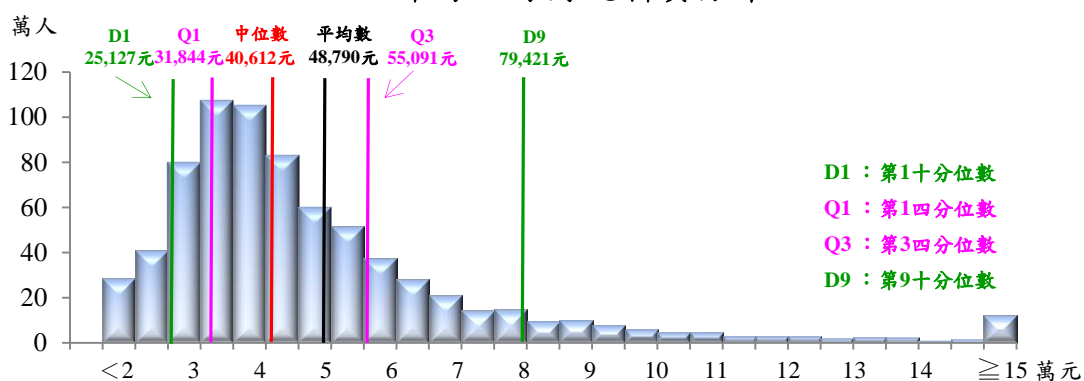
2.職類別統計：工業部門分為「職員」與「工員」，服務業部門分為「監督及專技人員」與「非監督專技人員」；採中華民國第6次修訂之職業標準分類。

3.部門別統計：工業部門包括礦業及土石採取業、製造業、電力及燃氣供應業、用水供應及污染整治業、營造業，服務業部門包括批發及零售業、運輸及倉儲業、住宿及餐飲業、資訊及通訊傳播業、金融及保險業、不動產業、專業、科學及技術服務業、支援服務業、教育服務業(僅含其他教育及教育輔助服務業)、醫療保健服務業、藝術、娛樂及休閒服務業、其他服務業；採中華民國第9次修訂之行業標準分類。

### 三、每人每月薪資分布

(一)依薪資高低將受僱員工人數平均分為10組，105年工業及服務業受僱員工每人每月總薪資第1十分位數為25,127元(亦即約10%受僱員工每月總薪資低於25,127元)，第9十分位數為79,421元，較上年分別增加1.41%及0.08%。若按四等分位數衡量，第1四分位數為31,844元(亦即約四分之一受僱員工低於31,844元)，第3四分位數為55,091元，較上年分別增加0.02%及減少1.97%。

**105年每人每月總薪資分布**



(二) 105年工業及服務業受僱員工每人每月經常性薪資第1十分位數為20,768元，主要受部分工時員工月平均薪資偏低影響，第9十分位數為61,437元，較上年分別增加1.92%及1.09%。若按四等分位數衡量，第1四分位數為27,067元，第3四分位數為44,219元，較上年分別增加1.03%及減少0.92%。

### 工業及服務業受僱員工每人每月薪資分布

單位：元

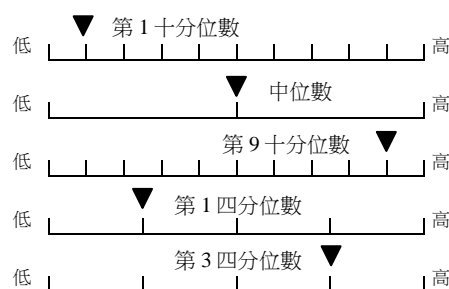
	平均數	D1	Q1	D5 (Q2)	Q3	D9
		第1十分位數	第1四分位數	中位數	第3四分位數	第9十分位數
<b>總薪資</b>						
98年	42 182	20 854	26 420	36 156	49 757	68 666
99年	44 359	22 268	28 027	37 756	52 103	74 014
100年	45 508	22 535	28 955	38 870	53 420	74 722
101年	45 589	23 503	28 982	38 632	53 310	73 761
102年	45 664	23 803	29 716	38 625	52 933	75 013
103年	47 300	24 374	31 127	40 007	55 391	77 613
104年	48 490	24 777	31 839	40 853	56 198	79 358
105年	48 790	25 127	31 844	40 612	55 091	79 421
105年較104年增減(%)	0.62	1.41	0.02	-0.59	-1.97	0.08
<b>經常性薪資</b>						
98年	35 629	18 203	23 175	31 110	42 106	57 931
99年	36 214	18 817	23 960	31 664	42 902	58 991
100年	36 689	19 017	24 281	31 505	43 152	58 813
101年	37 151	19 893	24 486	31 800	43 427	59 329
102年	37 527	19 835	25 348	32 132	43 260	60 004
103年	38 208	20 238	26 353	32 702	45 112	60 325
104年	38 716	20 377	26 792	33 434	44 630	60 772
105年	39 238	20 768	27 067	33 502	44 219	61 437
105年較104年增減(%)	1.35	1.92	1.03	0.20	-0.92	1.09

註：1.同上表。

2.本表括號( )內數字係指增減百分點。

3.十等分位組係將所有受僱員工薪資由小至大排列後，按人數等分為10組，各組間之分界點即為十等分位數。例如：第1十分位數(Decile 1，縮寫為D1)為第1十分位組與第2十分位組之分界點，以此類推；另第5十分位數即為中位數，係指將人數分為二等分之薪資分界點。

4.四等分位組係將所有受僱員工薪資由小至大排列後，按人數等分為4組，各組間之分界點即為四等分位數。例如：第1四分位數(Quartile 1，縮寫為Q1)為第1四分位組與第2四分位組之分界點，以此類推。



註1. 配合「人力運用調查」按年(5月)辦理之週期，薪資中位數及分布統計採按年編布。

註2. 有關薪資中位數及分布統計編製方法與名詞定義等資訊，請查閱網址：<http://www.stat.gov.tw/> (點選「薪資及生產力統計>薪資中位數及分布統計」)。

附件：薪資中位數及分布統計編製方法

附表1：工業及服務業受僱工人數十等分位組分界點之每人每月薪資

附表2：工業及服務業受僱工人數四等分位組分界點之每人每月薪資

## 編製方法

行政院主計總處按月辦理之「受僱員工薪資調查」及「人力運用調查」為我國現行提供勞動市場重要指標的 2 大調查，前者按職員、工員（或監督及專技人員、非監督專技人員）及性別分類填報彙總資料，後者係調查個別受僱者主要工作之經常性收入。鑒於薪資分布統計日益受到重視，本總處爰整合前揭 2 項調查，就薪資定義及行業、對象與地區等範圍進行比較並達成一致，編算薪資中位數及分布統計。相關編製作業步驟及應用公式如下：

- (一) 建立「受僱員工薪資調查」統計結果及「人力運用調查」資料檔按性別、職類、行業之受僱員工人數，令兩矩陣為：

$A_{ijk}$ ：性別  $i$  職類  $j$  行業  $k$  「受僱員工薪資調查」之受僱員工人數， $i$  係指性別， $j$  係指職類， $k$  係指行業大類

$B_{ijk}$ <sup>註</sup>：性別  $i$  職類  $j$  行業  $k$  「人力運用調查」之受僱員工人數， $i$  係指性別， $j$  係指職類， $k$  係指行業大類

- (二) 計算性別  $i$  職類  $j$  行業  $k$  之人數修正係數矩陣  $R_{ijk}$ ：

$$R_{ijk} = A_{ijk} / B_{ijk}, \quad i \text{ 係指性別, } j \text{ 係指職類, } k \text{ 係指行業大類}$$

- (三) 將「人力運用調查」資料檔之受僱員工人數擴大數，乘以  $R_{ijk}$  矩陣中對應之元素，予以校正，使其按性別  $i$  職類  $j$  行業  $k$  之受僱員工人數與薪資調查統計結果相同，產生校正後之受僱員工人數擴大數。

- (四) 總人經常性薪資亦採用相同方式校正，使人力運用調查之「主要工作的每月收入」與「受僱員工薪資調查」統計結果相同。

- (五) 將「人力運用調查」資料檔按「受僱員工薪資調查」公民營企業受僱員工人數規模別非經常性薪資比重，估計非經常性薪資，加計經常性薪資後，推估得總薪資；再將總人總薪資採相同方式校正，產生校正後之總薪資。

- (六) 因「人力運用調查」資料為未分組資料，將前述校正後資料依各特徵別按總薪資（或經常性薪資）由小到大排序，取其位於中間位置者，即為總薪資（或經常性薪資）中位數，計算方式如下：

$$\text{median}(x) = \begin{cases} x_{\frac{n+1}{2}} & , \text{ 若 } n \text{ 為奇數} \\ \frac{1}{2} \left( x_{\frac{n}{2}} + x_{\frac{n}{2}+1} \right) & , \text{ 若 } n \text{ 為偶數} \end{cases}$$

其中， $n$  筆觀察值  $x_1, x_2, \dots, x_n$  由小到大排序後為  $x'_1, x'_2, \dots, x'_n$

- (七) 另分布統計作法亦同，係採相同方式排序後，將資料均分為十組（四組），取其分界點，即為總薪資（或經常性薪資）十分位（四分位）數統計。

註 當性別  $i$  職類  $j$  行業  $k$  下之  $B_{ijk}$  有缺漏值時，以當年相同大類行業、職類之相異性別樣本進行資料插補，使矩陣  $B_{ijk}$  無缺漏值。

附表 1 工業及服務業受僱員工人數十等分位組分界點之每人每月薪資

單位：元

	十等分位組之分界點									
	1	2	3	4	5 (中位數)	6	7	8	9	10
總薪資										
98年	20 854	24 674	28 469	32 283	36 156	40 082	46 021	54 267	68 666	
99年	22 268	26 102	30 126	33 758	37 756	42 177	48 251	56 649	74 014	
100年	22 535	26 601	31 139	34 848	38 870	43 506	49 304	58 395	74 722	
101年	23 503	27 050	31 181	34 410	38 632	43 018	49 255	58 125	73 761	
102年	23 803	27 589	31 796	34 941	38 625	43 386	49 035	58 028	75 013	
103年	24 374	28 643	32 479	35 959	40 007	44 784	50 969	61 223	77 613	
104年	24 777	29 505	33 470	36 918	40 853	45 383	52 058	61 467	79 358	
105年	25 127	29 883	33 631	36 776	40 612	45 262	51 177	60 402	79 421	
105年較104年增減(%)	1.41	1.28	0.48	-0.38	-0.59	-0.27	-1.69	-1.73	0.08	
經常性薪資										
98年	18 203	21 305	24 419	27 661	31 110	34 404	38 736	46 168	57 931	
99年	18 817	21 882	25 294	28 379	31 664	35 011	39 620	46 369	58 991	
100年	19 017	22 390	26 031	29 102	31 505	35 290	39 907	46 919	58 813	
101年	19 893	23 304	26 482	29 212	31 800	35 500	40 287	47 320	59 329	
102年	19 835	23 678	26 896	29 573	32 132	36 079	40 667	47 592	60 004	
103年	20 238	24 346	27 522	29 751	32 702	36 809	41 993	48 632	60 325	
104年	20 377	24 967	27 925	30 549	33 434	37 005	41 792	48 849	60 772	
105年	20 768	25 539	28 130	30 840	33 502	36 942	41 560	48 390	61 437	
105年較104年增減(%)	1.92	2.29	0.73	0.95	0.20	-0.17	-0.56	-0.94	1.09	

註：1.受僱員工包含本國籍與外國籍之全時員工及部分工時員工。

2.每人每月總薪資係指受僱員工（不含執行業務所得者）每月經常性薪資（含本薪與按月給付之固定津貼及獎金）及非經常性薪資（含加班費、年終獎金、非按月發放之績效獎金與全勤獎金等）之報酬總額；但不含雇主負擔或提撥之保險費、退休金與資遣費等非薪資報酬。

3.本統計結果係以主計總處「受僱員工薪資調查」輔以「人力運用調查」整合推估編製。

4.十等分位組係將所有受僱員工薪資由小至大排列後，按人數等分為10組，各組間之分界點即為十等分位數。例如：第1十分位數為第1十分位組與第2十分位組之分界點，以此類推；另第5十分位數即為中位數，係指將人數分為二等分之薪資分界點。

附表 2 工業及服務業受僱員工人數四等分位組分界點之每人每月薪資

單位：元

	四等分位組之分界點			
	1	2 (中位數)	3	4
總薪資				
98年		26 420	36 156	49 757
99年		28 027	37 756	52 103
100年		28 955	38 870	53 420
101年		28 982	38 632	53 310
102年		29 716	38 625	52 933
103年		31 127	40 007	55 391
104年		31 839	40 853	56 198
105年		31 844	40 612	55 091
105年較104年增減(%)		0.02	-0.59	-1.97
經常性薪資				
98年		23 175	31 110	42 106
99年		23 960	31 664	42 902
100年		24 281	31 505	43 152
101年		24 486	31 800	43 427
102年		25 348	32 132	43 260
103年		26 353	32 702	45 112
104年		26 792	33 434	44 630
105年		27 067	33 502	44 219
105年較104年增減(%)		1.03	0.20	-0.92

註：1.同附表1。

2.四等分位組係將所有受僱員工薪資由小至大排列後，按人數等分為4組，各組間之分界點即為四等分位數。例如：第1四分位數為第1四分位組與第2四分位組之分界點，以此類推。