

## 行政院主計總處

公務預算處、基金預算處

綜合規劃處、會計決算處、綜合統計處、國勢普查處、主計資訊處

網址：www.dgbas.gov.tw

臺北市忠孝東路一段1號

臺北市廣州街2號

電話：(02)3356-6500

電話：(02)2380-3400

傳真：(02)2380-3587

中華民國 107 年 4 月 27 日下午 4 時發布，並透過網際網路發送

主辦單位：國勢普查處工商普查科

新聞聯繫人：林玉樹科長 電話：(02)2380-3575



## 105 年工業及服務業普查初步統計結果

行政院主計總處

工業及服務業普查係依統計法規定每 5 年舉辦 1 次，本次為第 13 次，業於去(106)年完成實地訪查，蒐集 105 年工商企業營運狀況，為爭取時效，先擷取企業家數、從業員工、收入及利潤率等，編製完成初步統計結果。重要統計結果如下：

## 壹、統計結果提要

- 一、105 年底工業及服務業企業家數 129.6 萬家，以批發及零售業 51.0 萬家居冠，製造業 16.1 萬家居次，二者合計貢獻 51.8% 之企業家數；與 100 年底比較，企業家數增 11.2 萬家或 9.4%，增幅高於 100 年普查，以住宿及餐飲業增 3.2 萬家最多。
- 二、105 年底工業及服務業從業員工 883.3 萬人，以製造業 296.2 萬人居冠，批發及零售業 201.1 萬人居次，二者合計貢獻 56.3% 之就業機會；與 100 年底比較，從業員工增 81.6 萬人或 10.2%，增幅高於 100 年普查。
- 三、105 年工業及服務業收入總額 60.7 兆元，以製造業 27.2 兆元、批發及零售業 13.1 兆元居前 2 位，二者合計貢獻全體收入之 6 成 6；與 100 年比較，收入成長 4.3 兆元或 7.7%。
- 四、105 年工業及服務業利潤率 8.7%，因國際原物料價格低檔，成本降低利差顯現，以及半導體及光電產業景氣回溫，較 100 年上升 2.3 個百分點；其中製造業利潤率成長 3.7 個百分點至 8.5%，為整體利潤增加主因。

105 年主要行業經營概況

|                | 年底企業家數    |           | 年底從業員工    |           | 全年收入總額     |           | 利潤率  |             |
|----------------|-----------|-----------|-----------|-----------|------------|-----------|------|-------------|
|                | (家)       | 5 年增減 (%) | (人)       | 5 年增減 (%) | (百萬元)      | 5 年增減 (%) | (%)  | 5 年增減 (百分點) |
| 總計             | 1 296 318 | 9.4       | 8 832 915 | 10.2      | 60 650 728 | 7.7       | 8.7  | 2.3         |
| 工業部門           | 276 255   | 10.8      | 3 556 401 | 5.7       | 30 405 394 | 0.8       | 8.3  | 3.4         |
| 製造業            | 161 339   | 2.6       | 2 962 128 | 6.2       | 27 181 334 | -0.6      | 8.5  | 3.7         |
| 營建工程業          | 108 659   | 25.8      | 521 259   | 2.6       | 2 287 365  | 19.4      | 6.1  | -2.8        |
| 服務業部門          | 1 020 063 | 9.0       | 5 276 514 | 13.4      | 30 245 334 | 15.6      | 9.1  | 1.0         |
| 批發及零售業         | 509 914   | 2.9       | 2 011 079 | 5.2       | 13 066 766 | -0.5      | 6.0  | 0.6         |
| 運輸及倉儲業         | 47 816    | -12.4     | 376 646   | 5.8       | 1 425 302  | 7.5       | 6.2  | 1.0         |
| 住宿及餐飲業         | 144 642   | 28.7      | 597 778   | 42.7      | 881 511    | 57.1      | 10.9 | -2.4        |
| 金融及保險業、強制性社會安全 | 20 363    | 47.5      | 402 841   | 4.5       | 10 246 183 | 36.8      | 12.6 | 2.5         |

註：1.本表僅陳示部分大行業資訊，故各大行業數字加總不等於「總計」。

2.105 年普查行業範圍擴增「研究發展服務業」及幼托整合後之「幼兒園」。

## 貳、統計結果

### 一、產業發展現況

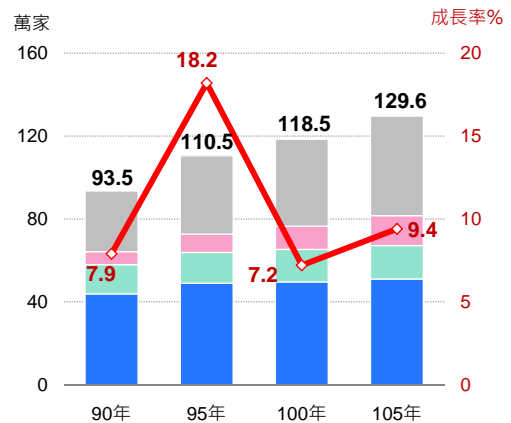
105年全體工業及服務業年底企業家數129.6萬家，收入60.7兆元，從業員工883.3萬人，與100年比較分別成長9.4%、7.7%、10.2%，利潤率則由6.4%提升至8.7%，主要變動情形如下：

#### (一)企業家數

1.105年底全體企業家數129.6萬家，以批發及零售業51.0萬家最多，製造業16.1萬家居次，住宿及餐飲業14.5萬家再次，三者合計占全體企業家數之6成3。

2.與100年底比較，全體企業家數增加11.2萬家或9.4%，以住宿及餐飲業增加3.2萬家最多，營建工程業增2.2萬家居次，批發及零售業增1.4萬家再次，三者合計貢獻全體企業增加數之6成2；另電力及燃氣供應業因推動綠能發電，5年間增加491家或2.8倍增幅最大。

全體工業及服務業年底企業家數



|        | 100年    |          | 105年    |          |
|--------|---------|----------|---------|----------|
|        | 家數 (萬家) | (占比) (%) | 家數 (萬家) | (占比) (%) |
| 批發及零售業 | 49.6    | (41.8)   | 51.0    | (39.3)   |
| 製造業    | 15.7    | (13.3)   | 16.1    | (12.4)   |
| 住宿及餐飲業 | 11.2    | (9.5)    | 14.5    | (11.2)   |

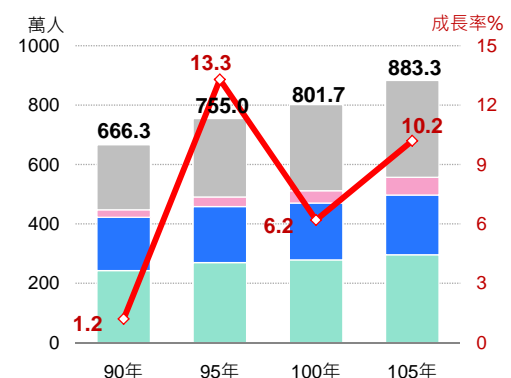
■ 表其他大行業合計，以下均同。

#### (二)從業員工

1.105年底全體從業員工883.3萬人，以製造業296.2萬人最多，其次為批發及零售業201.1萬人，二者合計提供全體5成6之就業機會。

2.與100年底比較，從業員工人數計增81.6萬人或10.2%，以住宿及餐飲業增加17.9萬人居冠，增幅42.7%亦最大，製造業增17.3萬人居次，批發及零售業增9.9萬人次，三者合計貢獻全體就業機會增加數之5成5。

全體工業及服務業年底從業員工人數

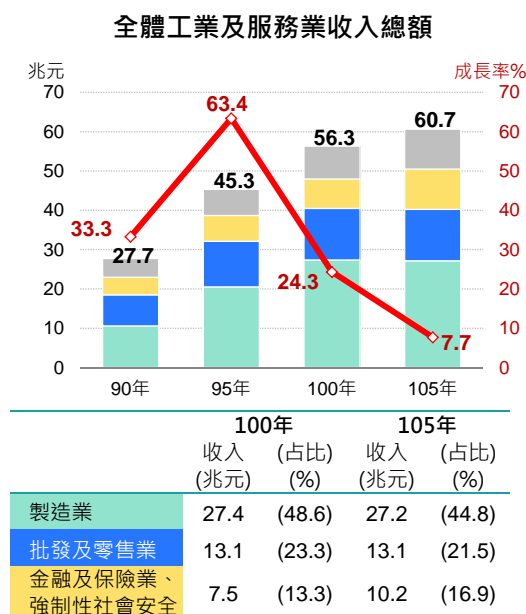


|        | 100年    |          | 105年    |          |
|--------|---------|----------|---------|----------|
|        | 人數 (萬人) | (占比) (%) | 人數 (萬人) | (占比) (%) |
| 製造業    | 278.9   | (34.8)   | 296.2   | (33.5)   |
| 批發及零售業 | 191.2   | (23.9)   | 201.1   | (22.8)   |
| 住宿及餐飲業 | 41.9    | (5.2)    | 59.8    | (6.8)    |

### (三)收入總額

1.105年全體收入總額60.7兆元，以製造業27.2兆元居冠，批發及零售業13.1兆元居次，二者合計貢獻全體收入總額之6成6。

2.與100年比較，全體收入總額增4.3兆元或7.7%，以金融及保險業(含強制性社會安全)增加2.8兆元最多，增幅以住宿及餐飲業成長57.1%居冠。

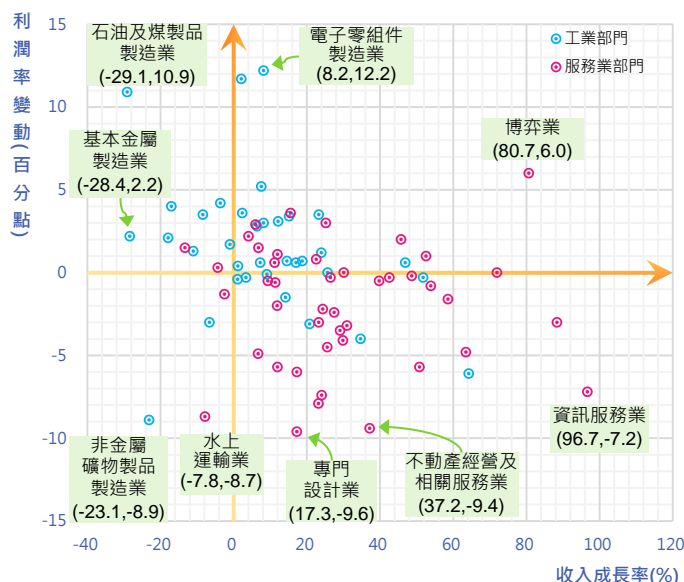


### (四)利潤率

1.105年全體利潤率8.7%，較100年上升2.3個百分點，其中製造業雖因石化、金屬產業受國際原物料價格低檔影響，產品售價下跌致收入負成長0.6%，惟亦受惠於成本下跌利差顯現並帶動終端需求增加，以及半導體、光電產業景氣回溫，利潤率由100年4.8%上升至105年8.5%，成長3.7個百分點，為全體利潤增加主因。

2.觀察100年與105年收入及利潤率變動，逾3成中行業二者均呈成長，尤以電子零組件製造業因半導體產業景氣回升，收入成長8.2%、利潤率升12.2個百分點，博弈業亦分別成長80.7%及6.0個百分點；至非金屬礦物製品製造業因光電上游原材物料及水泥需求疲弱，致收入負成長23.1%、利潤率亦下滑8.9個百分點。

100年至105年利潤率變動及收入成長率按中行業別分



註：1.石油及天然氣礦業5年間收入負成長30.4%、利潤率下降99.4個百分點，不予標示。  
2.強制性社會安全因近2次普查範圍略有差異，不予標示。

(五)企業負責人性別：105年底企業負責人為女性者計47.5萬家或占36.6%，較100年底增加0.9個百分點，其中服務業部門39.5%，高於工業部門之26.0%，且以教育業(主要係幼托及補教業)女性負責人占53.6%最高。

(六)企業經營年數：105年底持續經營5年以上之企業占全體企業之70.7%，較100年底微增0.1個百分點，而持續經營10年、30年及60年之企業分

別占 52.1%、10.2%及 0.3%，計增 4.8 個、2.1 個及 0.1 個百分點，企業營運穩定度趨升；至持續經營一甲子以上之企業計 3,299 家，以批發及零售業 1,899 家最多。

## 二、產業長期變遷

### (一)中小企業：105 年底中小企業 129.1

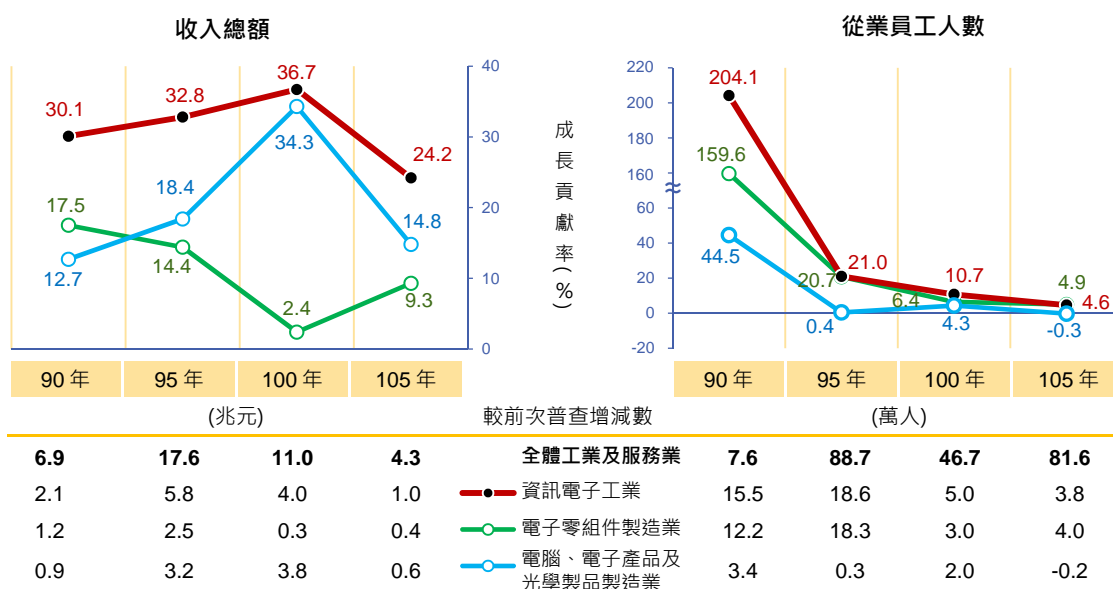
萬家或占 99.6%，從業員工 565.1 萬人或占 64.0%，向為國內經濟發展穩定力量，惟受限於內需市場，員工占比較 90 年下降 3.8 個百分點，收入占比亦由 90 年 45.0% 降至 105 年 36.7%。中小企業因經營較為靈活，近 4 次普查利潤率均高於大型企業，105 年達 9.0%。

中小企業經營概況

|        | 105 年    | 占全體企業比率(%) |       |      |      |
|--------|----------|------------|-------|------|------|
|        |          | 105 年      | 100 年 | 95 年 | 90 年 |
| 年底企業家數 | 129.1 萬家 | 99.6       | 99.6  | 99.6 | 99.6 |
| 年底從業員工 | 565.1 萬人 | 64.0       | 65.4  | 66.4 | 67.8 |
| 收入總額   | 22.3 兆元  | 36.7       | 37.0  | 40.3 | 45.0 |
| 利潤率(%) | 中小企業     | 9.0        | 8.3   | 7.6  | 5.7  |
|        | 大型企業     | 8.5        | 5.3   | 7.0  | 4.3  |

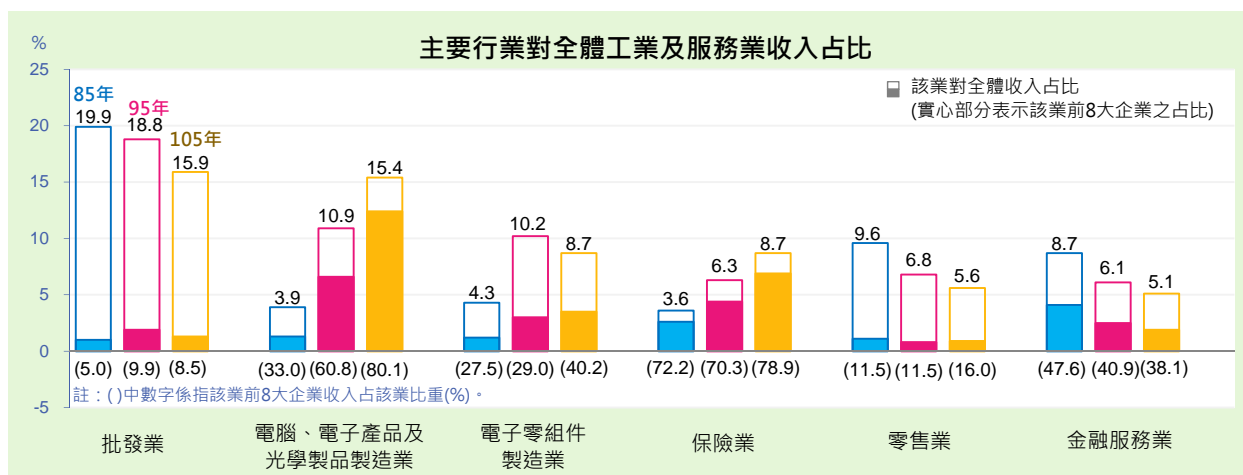
(二)資訊電子工業：105 年資訊電子工業(含電子零組件製造業、電腦、電子產品及光學製品製造業)全年收入 14.7 兆元，為產業發展主力；惟近年受電子消費產品需求減弱影響，成長趨緩，僅較 100 年增 1.0 兆元，遠低於 100 年較 95 年之增額 4.0 兆元，對全體產業收入成長貢獻率亦由 100 年高點 36.7%，下降至 105 年 24.2%，計降 12.5 個百分點；其就業成長貢獻率受海外生產增加及生產自動化影響，105 年僅 4.6%。

資訊電子工業對全體工業及服務業之成長貢獻率



註：成長貢獻率=(該業 5 年間增加數 / 全體工業及服務業 5 年間增加數)\*100%。

(三)產業集中度：105 年收入前 6 大中行業(批發業、電腦、電子產品及光學製品製造業、電子零組件製造業、保險業、零售業、金融服務業)合計貢獻全體收入之 59.5%，相較 85 年之 50.0%及 95 年之 59.1%，產業益趨集中，其中電腦、電子產品及光學製品製造業收入占全體比率由 85 年之 3.9%劇增至 105 年 15.4%，且該業前 8 大企業收入占該業收入比率亦由 33.0%增至 80.1%，產業內企業朝大型化發展之趨勢最為明顯。



## 參、編輯說明

- 一、本普查行業範圍係依中華民國行業標準分類(第 10 次修訂)為準。其中，配合 101 年「幼托整合」新制，托兒所(原屬普查範圍)與幼稚園(原不屬普查範圍)整併為幼兒園，歸屬「教育業」。
- 二、本統計結果定義之「中小企業」係參照經濟部 104 年修訂之「中小企業認定標準」，採僱用員工數為標準：凡製造業、營建工程業、礦業及土石採取業經常僱用員工數 200 人及以上，其餘各業經常僱用員工數 100 人及以上之企業，視為「大型企業」，反之為「中小企業」。

## 肆、發布概況

本新聞稿透過網際網路系統同步發送，相關資訊請查閱網址：

<https://www.stat.gov.tw/ct.asp?mp=4&xItem=42665&ctNode=542>

## 伍、附件

- 表 1 近 4 次普查年底企業家數—按大行業別分
- 表 2 近 4 次普查年底從業員工人數—按大行業別分
- 表 3 近 4 次普查收入總額—按大行業別分
- 表 4 近 4 次普查利潤率—按大行業別分
- 表 5 100 年至 105 年利潤率變動及收入成長率—按中行業別分
- 表 6 企業家數—按負責人性別及大行業別分
- 表 7 企業家數—按經營年數及大行業別分
- 表 8 近 4 次普查企業經營概況—按企業規模別分
- 表 9 近 4 次普查資訊電子工業發展概況—按中行業別分



表 1 近 4 次普查年底企業家數－按大行業別分

|                       | 105 年            |                  | 100 年          |                  | 95 年           |                  | 90 年           |                |            |
|-----------------------|------------------|------------------|----------------|------------------|----------------|------------------|----------------|----------------|------------|
|                       | (家)              | 5 年增減 (%)        | (家)            | 5 年增減 (%)        | (家)            | 5 年增減 (%)        | (家)            | 5 年增減 (%)      |            |
| <b>總計</b>             | <b>實數</b>        | <b>1 296 318</b> | <b>9.4</b>     | <b>1 184 809</b> | <b>7.2</b>     | <b>1 105 102</b> | <b>18.2</b>    | <b>935 316</b> | <b>7.9</b> |
|                       | <b>結構(%)</b>     | <b>100.0</b>     |                | <b>100.0</b>     |                | <b>100.0</b>     |                | <b>100.0</b>   |            |
| <b>工業部門</b>           | <b>276 255</b>   | <b>10.8</b>      | <b>249 221</b> | <b>10.3</b>      | <b>226 048</b> | <b>12.5</b>      | <b>200 890</b> | <b>-2.4</b>    |            |
|                       | <b>21.3</b>      |                  | <b>21.0</b>    |                  | <b>20.5</b>    |                  | <b>21.5</b>    |                |            |
| 礦業及土石採取業              | 283              | -34.5            | 432            | -13.1            | 497            | -38.8            | 812            | -17.7          |            |
|                       | 0.0              |                  | 0.0            |                  | 0.0            |                  | 0.1            |                |            |
| 製造業                   | 161 339          | 2.6              | 157 243        | 6.2              | 148 017        | 4.7              | 141 376        | -8.5           |            |
|                       | 12.4             |                  | 13.3           |                  | 13.4           |                  | 15.1           |                |            |
| 電力及燃氣供應業              | 667              | 279.0            | 176            | 6.0              | 166            | 23.0             | 135            | 12.5           |            |
|                       | 0.1              |                  | 0.0            |                  | 0.0            |                  | 0.0            |                |            |
| 用水供應及污染整治業            | 5 307            | 6.2              | 4 998          | 24.7             | 4 008          | 34.1             | 2 988          | 48.9           |            |
|                       | 0.4              |                  | 0.4            |                  | 0.4            |                  | 0.3            |                |            |
| 營建工程業                 | 108 659          | 25.8             | 86 372         | 17.7             | 73 360         | 32.0             | 55 579         | 15.2           |            |
|                       | 8.4              |                  | 7.3            |                  | 6.6            |                  | 5.9            |                |            |
| <b>服務業部門</b>          | <b>1 020 063</b> | <b>9.0</b>       | <b>935 588</b> | <b>6.4</b>       | <b>879 054</b> | <b>19.7</b>      | <b>734 426</b> | <b>11.2</b>    |            |
|                       | <b>78.7</b>      |                  | <b>79.0</b>    |                  | <b>79.5</b>    |                  | <b>78.5</b>    |                |            |
| 批發及零售業                | 509 914          | 2.9              | 495 699        | 1.2              | 490 017        | 11.8             | 438 163        | 6.1            |            |
|                       | 39.3             |                  | 41.8           |                  | 44.3           |                  | 46.8           |                |            |
| 運輸及倉儲業                | 47 816           | -12.4            | 54 614         | -8.1             | 59 453         | -6.2             | 63 384         | 3.2            |            |
|                       | 3.7              |                  | 4.6            |                  | 5.4            |                  | 6.8            |                |            |
| 住宿及餐飲業                | 144 642          | 28.7             | 112 365        | 26.6             | 88 739         | 42.0             | 62 472         | 53.5           |            |
|                       | 11.2             |                  | 9.5            |                  | 8.0            |                  | 6.7            |                |            |
| 出版、影音製作、傳播及資<br>通訊服務業 | 16 450           | 25.0             | 13 165         | 10.6             | 11 904         | 36.8             | 8 701          | 37.9           |            |
|                       | 1.3              |                  | 1.1            |                  | 1.1            |                  | 0.9            |                |            |
| 金融及保險業、強制性社會<br>安全    | 20 363           | 47.5             | 13 806         | 38.6             | 9 959          | 53.5             | 6 487          | 43.8           |            |
|                       | 1.6              |                  | 1.2            |                  | 0.9            |                  | 0.7            |                |            |
| 不動產業                  | 28 094           | 39.9             | 20 075         | 28.1             | 15 675         | 80.2             | 8 701          | -26.2          |            |
|                       | 2.2              |                  | 1.7            |                  | 1.4            |                  | 0.9            |                |            |
| 專業、科學及技術服務業           | 52 505           | 10.3             | 47 591         | 16.7             | 40 779         | 42.0             | 28 723         | 4.3            |            |
|                       | 4.1              |                  | 4.0            |                  | 3.7            |                  | 3.1            |                |            |
| 支援服務業                 | 24 838           | 13.8             | 21 821         | 5.3              | 20 730         | 19.1             | 17 402         | 15.2           |            |
|                       | 1.9              |                  | 1.8            |                  | 1.9            |                  | 1.9            |                |            |
| 教育業                   | 23 125           | 11.7             | 20 695         | 41.7             | 14 607         | ...              | ...            | ...            |            |
|                       | 1.8              |                  | 1.7            |                  | 1.3            |                  | ...            |                |            |
| 醫療保健及社會工作服務業          | 28 096           | 8.1              | 25 998         | -5.6             | 27 548         | 39.8             | 19 712         | 12.9           |            |
|                       | 2.2              |                  | 2.2            |                  | 2.5            |                  | 2.1            |                |            |
| 藝術、娛樂及休閒服務業           | 19 364           | 13.5             | 17 062         | -4.8             | 17 919         | 58.1             | 11 333         | 100.6          |            |
|                       | 1.5              |                  | 1.4            |                  | 1.6            |                  | 1.2            |                |            |
| 其他服務業                 | 104 856          | 13.1             | 92 697         | 13.4             | 81 724         | 17.8             | 69 348         | 21.6           |            |
|                       | 8.1              |                  | 7.8            |                  | 7.4            |                  | 7.4            |                |            |

註：1.近 4 次普查行業範圍差異：95 年較 90 年增查博弈業、補教業、老人、身障及兒童照顧服務機構，100 年較 95 年再增查博物館、動(植)物園、歷史遺址及教育檢定等機構，105 年再增查研究發展服務業及幼托整合後之幼兒園，因歷次普查增查部分相關數值較小，對統計結果比較影響不大。

2. 本表資料採用電腦處理，因四捨五入關係，故總計數與各細項之和之尾數，容或未能相符。

3. 本表「0」表示數值不及半單位；「...」表示數值不明。

表 2 近 4 次普查年底從業員工人數—按大行業別分

|                       | 105 年            |             | 100 年            |            | 95 年             |             | 90 年             |             |
|-----------------------|------------------|-------------|------------------|------------|------------------|-------------|------------------|-------------|
|                       | (人)              | 5 年增減 (%)   | (人)              | 5 年增減 (%)  | (人)              | 5 年增減 (%)   | (人)              | 5 年增減 (%)   |
| <b>總計</b>             | <b>8 832 915</b> | <b>10.2</b> | <b>8 017 072</b> | <b>6.2</b> | <b>7 549 912</b> | <b>13.3</b> | <b>6 663 350</b> | <b>1.2</b>  |
| <b>實數</b>             |                  |             |                  |            |                  |             |                  |             |
| <b>結構(%)</b>          | <b>100.0</b>     |             | <b>100.0</b>     |            | <b>100.0</b>     |             | <b>100.0</b>     |             |
| <b>工業部門</b>           | <b>3 556 401</b> | <b>5.7</b>  | <b>3 364 117</b> | <b>3.8</b> | <b>3 240 266</b> | <b>9.9</b>  | <b>2 947 651</b> | <b>-6.0</b> |
|                       | <b>40.3</b>      |             | <b>42.0</b>      |            | <b>42.9</b>      |             | <b>44.2</b>      |             |
| 礦業及土石採取業              | 3 817            | -12.4       | 4 356            | -12.3      | 4 969            | -40.7       | 8 374            | -33.5       |
|                       | 0.0              |             | 0.1              |            | 0.1              |             | 0.1              |             |
| 製造業                   | 2 962 128        | 6.2         | 2 789 018        | 3.5        | 2 695 984        | 11.1        | 2 426 791        | -3.8        |
|                       | 33.5             |             | 34.8             |            | 35.7             |             | 36.4             |             |
| 電力及燃氣供應業              | 33 389           | 2.5         | 32 572           | 1.3        | 32 147           | -0.5        | 32 297           | -8.4        |
|                       | 0.4              |             | 0.4              |            | 0.4              |             | 0.5              |             |
| 用水供應及污染整治業            | 35 808           | 19.5        | 29 969           | 7.8        | 27 809           | 10.3        | 25 220           | -3.5        |
|                       | 0.4              |             | 0.4              |            | 0.4              |             | 0.4              |             |
| 營建工程業                 | 521 259          | 2.6         | 508 202          | 6.0        | 479 357          | 5.4         | 454 969          | -15.3       |
|                       | 5.9              |             | 6.3              |            | 6.3              |             | 6.8              |             |
| <b>服務業部門</b>          | <b>5 276 514</b> | <b>13.4</b> | <b>4 652 955</b> | <b>8.0</b> | <b>4 309 646</b> | <b>16.0</b> | <b>3 715 699</b> | <b>7.6</b>  |
|                       | <b>59.7</b>      |             | <b>58.0</b>      |            | <b>57.1</b>      |             | <b>55.8</b>      |             |
| 批發及零售業                | 2 011 079        | 5.2         | 1 912 462        | 1.2        | 1 889 924        | 5.2         | 1 795 799        | 9.1         |
|                       | 22.8             |             | 23.9             |            | 25.0             |             | 27.0             |             |
| 運輸及倉儲業                | 376 646          | 5.8         | 356 077          | -1.4       | 361 140          | -0.8        | 364 182          | 2.0         |
|                       | 4.3              |             | 4.4              |            | 4.8              |             | 5.5              |             |
| 住宿及餐飲業                | 597 778          | 42.7        | 418 809          | 29.4       | 323 692          | 28.0        | 252 867          | 5.3         |
|                       | 6.8              |             | 5.2              |            | 4.3              |             | 3.8              |             |
| 出版、影音製作、傳播及資<br>通訊服務業 | 228 414          | 19.2        | 191 660          | 6.9        | 179 322          | 9.5         | 163 833          | 28.6        |
|                       | 2.6              |             | 2.4              |            | 2.4              |             | 2.5              |             |
| 金融及保險業、強制性社會<br>安全    | 402 841          | 4.5         | 385 507          | 1.1        | 381 240          | 1.8         | 374 657          | 12.9        |
|                       | 4.6              |             | 4.8              |            | 5.0              |             | 5.6              |             |
| 不動產業                  | 120 170          | 17.3        | 102 441          | 22.1       | 83 932           | 33.2        | 63 035           | -31.0       |
|                       | 1.4              |             | 1.3              |            | 1.1              |             | 0.9              |             |
| 專業、科學及技術服務業           | 281 376          | 31.9        | 213 295          | 18.8       | 179 581          | 25.0        | 143 695          | -9.3        |
|                       | 3.2              |             | 2.7              |            | 2.4              |             | 2.2              |             |
| 支援服務業                 | 404 817          | 14.7        | 352 997          | 35.0       | 261 560          | 100.6       | 130 357          | 24.6        |
|                       | 4.6              |             | 4.4              |            | 3.5              |             | 2.0              |             |
| 教育業                   | 148 747          | 19.3        | 124 678          | 52.7       | 81 633           | ...         | ...              | ...         |
|                       | 1.7              |             | 1.6              |            | 1.1              |             | ...              |             |
| 醫療保健及社會工作服務業          | 421 160          | 15.8        | 363 707          | 3.9        | 349 956          | 59.0        | 220 033          | 17.0        |
|                       | 4.8              |             | 4.5              |            | 4.6              |             | 3.3              |             |
| 藝術、娛樂及休閒服務業           | 83 138           | 17.7        | 70 632           | 2.9        | 68 613           | 15.4        | 59 438           | 3.5         |
|                       | 0.9              |             | 0.9              |            | 0.9              |             | 0.9              |             |
| 其他服務業                 | 200 348          | 24.7        | 160 690          | 7.8        | 149 053          | 0.8         | 147 803          | -1.5        |
|                       | 2.3              |             | 2.0              |            | 2.0              |             | 2.2              |             |

註：1.近 4 次普查行業範圍差異：95 年較 90 年增查博弈業、補教業、老人、身障及兒童照顧服務機構，100 年較 95 年再增查博物館、動(植)物園、歷史遺址及教育檢定等機構，105 年再增查研究發展服務業及幼托整合後之幼兒園，因歷次普查增查部分相關數值較小，對統計結果比較影響不大。

2.本表資料採用電腦處理，因四捨五入關係，故總計數與各細項之和之尾數，容或未能相符。

3.本表「0」表示數值不及半單位；「...」表示數值不明。

表 3 近 4 次普查收入總額—按大行業別分

|                  |       | 105 年      |           | 100 年      |           | 95 年       |           | 90 年       |           |
|------------------|-------|------------|-----------|------------|-----------|------------|-----------|------------|-----------|
|                  |       | (百萬元)      | 5 年增減 (%) | (百萬元)      | 5 年增減 (%) | (百萬元)      | 5 年增減 (%) | (百萬元)      | 5 年增減 (%) |
| 總計               | 實數    | 60 650 728 | 7.7       | 56 336 273 | 24.3      | 45 309 442 | 63.4      | 27 729 328 | 33.3      |
|                  | 結構(%) | 100.0      |           | 100.0      |           | 100.0      |           | 100.0      |           |
| 工業部門             |       | 30 405 394 | 0.8       | 30 170 752 | 33.3      | 22 641 171 | 86.3      | 12 152 400 | 30.6      |
|                  |       | 50.1       |           | 53.6       |           | 50.0       |           | 43.8       |           |
| 礦業及土石採取業         |       | 22 395     | -20.1     | 28 012     | 28.1      | 21 873     | -8.4      | 23 878     | 9.7       |
|                  |       | 0.0        |           | 0.0        |           | 0.0        |           | 0.1        |           |
| 製造業              |       | 27 181 334 | -0.6      | 27 358 534 | 33.4      | 20 506 965 | 94.0      | 10 571 633 | 32.8      |
|                  |       | 44.8       |           | 48.6       |           | 45.3       |           | 38.1       |           |
| 電力及燃氣供應業         |       | 758 264    | 2.1       | 742 398    | 41.0      | 526 360    | 41.8      | 371 112    | 26.7      |
|                  |       | 1.3        |           | 1.3        |           | 1.2        |           | 1.3        |           |
| 用水供應及污染整治業       |       | 156 036    | 24.5      | 125 374    | 38.7      | 90 399     | 38.8      | 65 137     | 25.9      |
|                  |       | 0.3        |           | 0.2        |           | 0.2        |           | 0.2        |           |
| 營建工程業            |       | 2 287 365  | 19.4      | 1 916 433  | 28.1      | 1 495 573  | 33.5      | 1 120 641  | 14.6      |
|                  |       | 3.8        |           | 3.4        |           | 3.3        |           | 4.0        |           |
| 服務業部門            |       | 30 245 334 | 15.6      | 26 165 522 | 15.4      | 22 668 271 | 45.5      | 15 576 927 | 35.5      |
|                  |       | 49.9       |           | 46.4       |           | 50.0       |           | 56.2       |           |
| 批發及零售業           |       | 13 066 766 | -0.5      | 13 132 527 | 13.0      | 11 620 362 | 46.7      | 7 919 497  | 29.1      |
|                  |       | 21.5       |           | 23.3       |           | 25.6       |           | 28.6       |           |
| 運輸及倉儲業           |       | 1 425 302  | 7.5       | 1 326 127  | 15.1      | 1 151 678  | 36.0      | 846 585    | 24.6      |
|                  |       | 2.4        |           | 2.4        |           | 2.5        |           | 3.1        |           |
| 住宿及餐飲業           |       | 881 511    | 57.1      | 561 235    | 43.4      | 391 356    | 18.9      | 329 071    | 37.5      |
|                  |       | 1.5        |           | 1.0        |           | 0.9        |           | 1.2        |           |
| 出版、影音製作、傳播及資訊服務業 |       | 1 102 043  | 21.1      | 910 084    | 14.0      | 798 619    | 11.3      | 717 756    | 106.5     |
|                  |       | 1.8        |           | 1.6        |           | 1.8        |           | 2.6        |           |
| 金融及保險業、強制性社會安全   |       | 10 246 183 | 36.8      | 7 489 626  | 14.5      | 6 541 551  | 46.0      | 4 481 871  | 44.4      |
|                  |       | 16.9       |           | 13.3       |           | 14.4       |           | 16.2       |           |
| 不動產業             |       | 1 004 424  | 22.2      | 822 042    | 34.7      | 610 151    | 317.3     | 146 204    | -30.1     |
|                  |       | 1.7        |           | 1.5        |           | 1.3        |           | 0.5        |           |
| 專業、科學及技術服務業      |       | 677 110    | 32.6      | 510 512    | 34.3      | 380 214    | 30.5      | 291 336    | 39.9      |
|                  |       | 1.1        |           | 0.9        |           | 0.8        |           | 1.1        |           |
| 支援服務業            |       | 452 052    | 45.3      | 311 119    | 31.3      | 236 932    | 55.9      | 151 992    | 68.0      |
|                  |       | 0.7        |           | 0.6        |           | 0.5        |           | 0.5        |           |
| 教育業              |       | 138 875    | 27.5      | 108 918    | 88.5      | 57 786     | ...       | ...        | ...       |
|                  |       | 0.2        |           | 0.2        |           | 0.1        |           | ...        |           |
| 醫療保健及社會工作服務業     |       | 841 871    | 22.3      | 688 443    | 11.8      | 615 979    | 38.5      | 444 648    | 52.7      |
|                  |       | 1.4        |           | 1.2        |           | 1.4        |           | 1.6        |           |
| 藝術、娛樂及休閒服務業      |       | 126 582    | 28.9      | 98 170     | 9.4       | 89 733     | 22.7      | 73 135     | 28.2      |
|                  |       | 0.2        |           | 0.2        |           | 0.2        |           | 0.3        |           |
| 其他服務業            |       | 282 616    | 36.7      | 206 719    | 18.9      | 173 909    | -0.5      | 174 832    | 31.3      |
|                  |       | 0.5        |           | 0.4        |           | 0.4        |           | 0.6        |           |

註：1.近 4 次普查行業範圍差異：95 年較 90 年增查博弈業、補教業、老人、身障及兒童照顧服務機構，100 年較 95 年再增查博物館、動(植)物園、歷史遺址及教育檢定等機構，105 年再增查研究發展服務業及幼托整合後之幼兒園，因歷次普查增查部分相關數值較小，對統計結果比較影響不大。

2. 本表資料採用電腦處理，因四捨五入關係，故總計數與各細項之和之尾數，容或未能相符。

3. 本表「0」表示數值不及半單位；「...」表示數值不明。



表 4 近 4 次普查利潤率—按大行業別分

|                       | 105 年      |                | 100 年      |                | 95 年       |                | 90 年       |                |
|-----------------------|------------|----------------|------------|----------------|------------|----------------|------------|----------------|
|                       | (%)        | 5 年增減<br>(百分點) | (%)        | 5 年增減<br>(百分點) | (%)        | 5 年增減<br>(百分點) | (%)        | 5 年增減<br>(百分點) |
| <b>總計</b>             | <b>8.7</b> | <b>2.3</b>     | <b>6.4</b> | <b>-0.8</b>    | <b>7.2</b> | <b>2.3</b>     | <b>4.9</b> | <b>-2.2</b>    |
| <b>工業部門</b>           | <b>8.3</b> | <b>3.4</b>     | <b>4.9</b> | <b>-3.0</b>    | <b>7.9</b> | <b>4.4</b>     | <b>3.5</b> | <b>-3.4</b>    |
| 礦業及土石採取業              | -25.9      | -40.1          | 14.2       | 2.4            | 11.8       | 1.5            | 10.3       | 2.8            |
| 製造業                   | 8.5        | 3.7            | 4.8        | -3.2           | 8.0        | 4.5            | 3.5        | -3.1           |
| 電力及燃氣供應業              | 8.6        | 11.7           | -3.1       | -5.8           | 2.7        | -5.4           | 8.1        | -5.1           |
| 用水供應及污染整治業            | 10.3       | 1.0            | 9.3        | 1.8            | 7.5        | 0.2            | 7.3        | 1.1            |
| 營建工程業                 | 6.1        | -2.8           | 8.9        | 1.3            | 7.6        | 5.3            | 2.3        | -4.9           |
| <b>服務業部門</b>          | <b>9.1</b> | <b>1.0</b>     | <b>8.1</b> | <b>1.5</b>     | <b>6.6</b> | <b>0.6</b>     | <b>6.0</b> | <b>-1.3</b>    |
| 批發及零售業                | 6.0        | 0.6            | 5.4        | 0.5            | 4.9        | 0.0            | 4.9        | 0.3            |
| 運輸及倉儲業                | 6.2        | 1.0            | 5.2        | -0.6           | 5.8        | 3.1            | 2.7        | -4.8           |
| 住宿及餐飲業                | 10.9       | -2.4           | 13.3       | 2.1            | 11.2       | 4.1            | 7.1        | -2.1           |
| 出版、影音製作、傳播及資<br>通訊服務業 | 11.9       | -4.3           | 16.2       | 6.3            | 9.9        | -2.5           | 12.4       | -5.2           |
| 金融及保險業、強制性社會<br>安全    | 12.6       | 2.5            | 10.1       | 2.8            | 7.3        | 0.5            | 6.8        | -3.3           |
| 不動產業                  | 11.8       | -6.8           | 18.6       | 6.0            | 12.6       | 7.7            | 4.9        | -10.9          |
| 專業、科學及技術服務業           | 9.2        | -2.6           | 11.8       | -0.2           | 12.0       | 3.3            | 8.7        | -1.2           |
| 支援服務業                 | 8.2        | -1.5           | 9.7        | -1.4           | 11.1       | 3.7            | 7.4        | -2.9           |
| 教育業                   | 11.1       | -2.4           | 13.5       | -1.7           | 15.2       | ...            | ...        | ...            |
| 醫療保健及社會工作服務業          | 9.7        | 0.5            | 9.2        | -1.1           | 10.3       | 2.3            | 8.0        | -1.5           |
| 藝術、娛樂及休閒服務業           | 10.8       | -1.1           | 11.9       | 2.4            | 9.5        | -0.4           | 9.9        | 0.9            |
| 其他服務業                 | 16.9       | -0.1           | 17.0       | 0.7            | 16.3       | 2.0            | 14.3       | 1.8            |

註：1.近 4 次普查行業範圍差異：95 年較 90 年增查博弈業、補教業、老人、身障及兒童照顧服務機構，100 年較 95 年再增查博物館、動(植)物園、歷史遺址及教育檢定等機構，105 年再增查研究發展服務業及幼托整合後之幼兒園，因歷次普查增查部分相關數值較小，對統計結果比較影響不大。

2. 本表資料採用電腦處理，因四捨五入關係，故總計數與各細項和之尾數，容或未能相符。

3. 本表「0」表示數值不及半單位；「...」表示數值不明。

表 5 100 年至 105 年利潤率變動及收入成長率－按中行業別分

| 行業別                        | 收入成長率 (%) | 利潤率增減 (百分點) | 行業別                 | 收入成長率 (%) | 利潤率增減 (百分點) |
|----------------------------|-----------|-------------|---------------------|-----------|-------------|
| 石油及天然氣礦業                   | -30.4     | -99.4       | 航空運輸業               | 6.0       | 2.9         |
| 砂、石採取及其他礦業                 | -11.0     | 1.3         | 運輸輔助業               | 6.8       | 1.5         |
| 食品及飼品製造業                   | 8.2       | 3.0         | 倉儲業                 | 63.5      | -4.8        |
| 飲料、菸草製造業                   | 23.3      | 3.5         | 郵政及快遞業              | 4.1       | 2.2         |
| 紡織業                        | -8.4      | 3.5         | 住宿業                 | 50.8      | -5.7        |
| 成衣及服飾品製造業                  | 18.8      | 0.7         | 餐飲業                 | 58.6      | -1.6        |
| 皮革、毛皮及其製品製造業               | 7.6       | 5.2         | 出版業                 | 23.2      | -7.9        |
| 木竹製品製造業                    | 17.1      | 0.6         | 影片及電視節目業；聲音錄製及音樂發行業 | 26.5      | -0.3        |
| 紙漿、紙及紙製品製造業                | 1.2       | 0.4         | 廣播、電視節目編排及傳播業       | -2.5      | -1.3        |
| 印刷及資料儲存媒體複製業               | 3.4       | -0.3        | 電信業                 | 6.7       | -4.9        |
| 石油及煤製品製造業                  | -29.1     | 10.9        | 電腦程式設計、諮詢及相關服務業     | 52.6      | 1.0         |
| 化學原材料、肥料、氮化合物、塑膠原料及人造纖維製造業 | -17.9     | 2.1         | 資訊服務業               | 96.7      | -7.2        |
| 其他化學製品製造業                  | 12.2      | 3.1         | 金融服務業               | 25.2      | 3.0         |
| 藥品及醫用化學製品製造業               | -6.6      | -3.0        | 保險業                 | 45.8      | 2.0         |
| 橡膠製品製造業                    | -3.6      | 4.2         | 證券期貨及金融輔助業          | -13.3     | 1.5         |
| 塑膠製品製造業                    | 2.4       | 3.6         | 不動產開發業              | 17.3      | -6.0        |
| 非金屬礦物製品製造業                 | -23.1     | -8.9        | 不動產經營及相關服務業         | 37.2      | -9.4        |
| 基本金屬製造業                    | -28.4     | 2.2         | 法律及會計服務業            | 9.4       | -0.5        |
| 金屬製品製造業                    | -1.0      | 1.7         | 企業總管理機構及管理顧問業       | 29.1      | -3.5        |
| 電子零組件製造業                   | 8.2       | 12.2        | 建築、工程服務及技術檢測、分析服務業  | 11.2      | 0.6         |
| 電腦、電子產品及光學製品製造業            | 7.3       | 0.6         | 廣告業及市場研究業           | 11.4      | -0.6        |
| 電力設備及配備製造業                 | -17.0     | 4.0         | 專門設計業               | 17.3      | -9.6        |
| 機械設備製造業                    | 9.1       | -0.1        | 獸醫業                 | 48.7      | -0.2        |
| 汽車及其零件製造業                  | 6.4       | 2.8         | 其他專業、科學及技術服務業       | 24.1      | -7.4        |
| 其他運輸工具及其零件製造業              | 14.2      | -1.5        | 租賃業                 | 72.0      | 0.0         |
| 家具製造業                      | 24.0      | 1.2         | 人力仲介及供應業            | 39.8      | -0.5        |
| 其他製造業                      | 14.6      | 0.7         | 旅行及相關服務業            | 29.9      | -4.1        |
| 產業用機械設備維修及安裝業              | 46.9      | 0.6         | 保全及偵探業              | 23.3      | -3.0        |
| 電力及燃氣供應業                   | 2.1       | 11.7        | 建築物及綠化服務業           | 53.9      | -0.8        |
| 用水供應業                      | 15.2      | 3.4         | 行政支援服務業             | 31.0      | -3.2        |
| 廢水及污水處理業                   | 51.8      | -0.3        | 教育業                 | 27.5      | -2.4        |
| 廢棄物清除、處理及資源回收處理業           | 25.7      | 0.0         | 醫療保健業               | 22.6      | 0.8         |
| 污染整治業                      | 64.3      | -6.1        | 居住型照顧服務業            | 12.0      | -5.7        |
| 建築工程業                      | 34.7      | -4.0        | 其他社會工作服務業           | 25.6      | -4.5        |
| 土木工程業                      | 1.1       | -0.4        | 創作及藝術表演業            | 88.4      | -3.0        |
| 專門營造業                      | 20.8      | -3.1        | 博物館及類似機構            | 24.4      | -2.2        |
| 批發業                        | -4.3      | 0.3         | 博弈業                 | 80.7      | 6.0         |
| 零售業                        | 12.0      | 1.1         | 運動、娛樂及休閒服務業         | 11.9      | -2.0        |
| 陸上運輸業                      | 15.6      | 3.6         | 個人及家庭用品維修業          | 30.1      | 0.0         |
| 水上運輸業                      | -7.8      | -8.7        | 未分類其他服務業            | 42.6      | -0.3        |

註：1.「研究發展服務業」因自本次普查納入調查範圍，故本表未予列示。

2.本表「0」表示數值不及半單位。

表 6 企業家數－按負責人性別及大行業別分

民國 105 年底

|                   | 女性             |             |                | 男性             |             |                |
|-------------------|----------------|-------------|----------------|----------------|-------------|----------------|
|                   | (家)            | 占該業比率       |                | (家)            | 占該業比率       |                |
|                   |                | (%)         | 5 年增減<br>(百分點) |                | (%)         | 5 年增減<br>(百分點) |
| <b>總計</b>         | <b>474 893</b> | <b>36.6</b> | <b>0.9</b>     | <b>821 425</b> | <b>63.4</b> | <b>-0.9</b>    |
| <b>工業部門</b>       | <b>71 722</b>  | <b>26.0</b> | <b>0.5</b>     | <b>204 533</b> | <b>74.0</b> | <b>-0.5</b>    |
| 礦業及土石採取業          | 76             | 26.9        | 3.1            | 207            | 73.1        | -3.1           |
| 製造業               | 43 322         | 26.9        | 1.0            | 118 017        | 73.1        | -1.0           |
| 電力及燃氣供應業          | 137            | 20.5        | 5.2            | 530            | 79.5        | -5.2           |
| 用水供應及污染整治業        | 1 571          | 29.6        | 0.1            | 3 736          | 70.4        | -0.1           |
| 營建工程業             | 26 616         | 24.5        | 0.0            | 82 043         | 75.5        | 0.0            |
| <b>服務業部門</b>      | <b>403 171</b> | <b>39.5</b> | <b>1.1</b>     | <b>616 892</b> | <b>60.5</b> | <b>-1.1</b>    |
| 批發及零售業            | 204 920        | 40.2        | 1.1            | 304 994        | 59.8        | -1.1           |
| 運輸及倉儲業            | 7 585          | 15.9        | 2.1            | 40 231         | 84.1        | -2.1           |
| 住宿及餐飲業            | 69 161         | 47.8        | -0.6           | 75 481         | 52.2        | 0.6            |
| 出版、影音製作、傳播及資通訊服務業 | 4 658          | 28.3        | -0.7           | 11 792         | 71.7        | 0.7            |
| 金融及保險業、強制性社會安全    | 6 965          | 34.2        | 0.9            | 13 398         | 65.8        | -0.9           |
| 不動產業              | 8 603          | 30.6        | 1.5            | 19 491         | 69.4        | -1.5           |
| 專業、科學及技術服務業       | 18 865         | 35.9        | 1.4            | 33 640         | 64.1        | -1.4           |
| 支援服務業             | 9 402          | 37.9        | 0.3            | 15 436         | 62.1        | -0.3           |
| 教育業               | 12 396         | 53.6        | -2.5           | 10 729         | 46.4        | 2.5            |
| 醫療保健及社會工作服務業      | 5 594          | 19.9        | 1.4            | 22 502         | 80.1        | -1.4           |
| 藝術、娛樂及休閒服務業       | 7 360          | 38.0        | -0.1           | 12 004         | 62.0        | 0.1            |
| 其他服務業             | 47 662         | 45.5        | 0.9            | 57 194         | 54.5        | -0.9           |

註：1.本表資料採用電腦處理，因四捨五入關係，故總計數與各細項和之尾數，容或未能相符。

2.本表「0」表示數值不及半單位。

表 7 企業家數—按經營年數及大行業別分

民國 105 年底

|                  | 經營 5 年以上       |             |             | 經營 10 年以上      |             |            | 經營 30 年以上      |             |            | 經營 60 年以上    |            |            |
|------------------|----------------|-------------|-------------|----------------|-------------|------------|----------------|-------------|------------|--------------|------------|------------|
|                  | (家)            | 占該業比率       |             | (家)            | 占該業比率       |            | (家)            | 占該業比率       |            | (家)          | 占該業比率      |            |
|                  |                | (%)         | 5 年增減(百分點)  |                | (%)         | 5 年增減(百分點) |                | (%)         | 5 年增減(百分點) |              | (%)        | 5 年增減(百分點) |
| <b>總計</b>        | <b>915 882</b> | <b>70.7</b> | <b>0.1</b>  | <b>675 554</b> | <b>52.1</b> | <b>4.8</b> | <b>132 549</b> | <b>10.2</b> | <b>2.1</b> | <b>3 299</b> | <b>0.3</b> | <b>0.1</b> |
| <b>工業部門</b>      | <b>211 350</b> | <b>76.5</b> | <b>-1.2</b> | <b>166 124</b> | <b>60.1</b> | <b>2.9</b> | <b>30 955</b>  | <b>11.2</b> | <b>3.1</b> | <b>319</b>   | <b>0.1</b> | <b>0.0</b> |
| 礦業及土石採取業         | 194            | 68.6        | 3.3         | 142            | 50.2        | 0.7        | 54             | 19.1        | 7.5        | 1            | 0.4        | 0.2        |
| 製造業              | 134 804        | 83.6        | -1.2        | 112 423        | 69.7        | 2.4        | 25 917         | 16.1        | 5.0        | 275          | 0.2        | 0.0        |
| 電力及燃氣供應業         | 243            | 36.4        | -52.2       | 183            | 27.4        | -41.9      | 64             | 9.6         | -18.8      | 1            | 0.1        | -0.5       |
| 用水供應及污染整治業       | 3 736          | 70.4        | 14.3        | 2 482          | 46.8        | 14.0       | 147            | 2.8         | 1.5        | 1            | 0.0        | 0.0        |
| 營建工程業            | 72 373         | 66.6        | 0.5         | 50 894         | 46.8        | 6.5        | 4 773          | 4.4         | 1.2        | 41           | 0.0        | 0.0        |
| <b>服務業部門</b>     | <b>704 532</b> | <b>69.1</b> | <b>0.4</b>  | <b>509 430</b> | <b>49.9</b> | <b>5.3</b> | <b>101 594</b> | <b>10.0</b> | <b>1.9</b> | <b>2 980</b> | <b>0.3</b> | <b>0.1</b> |
| 批發及零售業           | 373 803        | 73.3        | 0.3         | 284 433        | 55.8        | 4.4        | 70 135         | 13.8        | 2.8        | 1 899        | 0.4        | 0.1        |
| 運輸及倉儲業           | 33 993         | 71.1        | 4.7         | 22 793         | 47.7        | 11.0       | 5 759          | 12.0        | 3.5        | 91           | 0.2        | 0.1        |
| 住宿及餐飲業           | 80 205         | 55.5        | 1.4         | 47 885         | 33.1        | 7.8        | 4 375          | 3.0         | 0.3        | 185          | 0.1        | 0.0        |
| 出版、影音製作、傳播及資訊服務業 | 9 744          | 59.2        | -2.7        | 6 424          | 39.1        | 4.4        | 519            | 3.2         | 0.7        | 34           | 0.2        | 0.1        |
| 金融及保險業、強制性社會安全   | 12 446         | 61.1        | -4.8        | 8 664          | 42.5        | 0.8        | 1 302          | 6.4         | -0.6       | 334          | 1.6        | -0.5       |
| 不動產業             | 15 989         | 56.9        | -0.3        | 10 033         | 35.7        | 6.5        | 1 368          | 4.9         | 0.2        | 43           | 0.2        | 0.1        |
| 專業、科學及技術服務業      | 36 844         | 70.2        | 1.9         | 26 094         | 49.7        | 3.6        | 3 525          | 6.7         | 1.6        | 71           | 0.1        | 0.0        |
| 支援服務業            | 16 211         | 65.3        | -2.9        | 11 464         | 46.2        | 4.5        | 885            | 3.6         | 1.0        | 10           | 0.0        | 0.0        |
| 教育業              | 18 933         | 81.9        | 19.0        | 13 023         | 56.3        | 28.8       | 1 531          | 6.6         | 5.2        | 100          | 0.4        | 0.4        |
| 醫療保健及社會工作服務業     | 21 494         | 76.5        | 1.8         | 16 812         | 59.8        | 4.2        | 1 379          | 4.9         | 1.2        | 24           | 0.1        | 0.0        |
| 藝術、娛樂及休閒服務業      | 7 888          | 40.7        | -9.5        | 4 706          | 24.3        | 5.9        | 226            | 1.2         | 0.3        | 8            | 0.0        | -0.1       |
| 其他服務業            | 76 982         | 73.4        | 1.7         | 57 099         | 54.5        | 7.3        | 10 590         | 10.1        | 2.4        | 181          | 0.2        | 0.1        |

註：1.本表資料採用電腦處理，因四捨五入關係，故總計數與各細項和之尾數，容或未能相符。

2.本表「0」表示數值不及半單位。

表 8 近 4 次普查企業經營概況—按企業規模別分

|                      | 105 年            | 100 年            | 95 年             | 90 年             |
|----------------------|------------------|------------------|------------------|------------------|
| <b>年底企業家數總計(家)</b>   | <b>1 296 318</b> | <b>1 184 809</b> | <b>1 105 102</b> | <b>935 316</b>   |
| 大型企業                 | 5 262            | 4 678            | 4 490            | 3 808            |
| 中小企業                 | 1 291 056        | 1 180 131        | 1 100 612        | 931 508          |
| <b>年底從業員工人數總計(人)</b> | <b>8 832 915</b> | <b>8 017 072</b> | <b>7 549 912</b> | <b>6 663 350</b> |
| 大型企業                 | 3 182 107        | 2 777 100        | 2 536 891        | 2 144 698        |
| 中小企業                 | 5 650 808        | 5 239 972        | 5 013 021        | 4 518 652        |
| <b>全年收入總額(十億元)</b>   | <b>60 650.7</b>  | <b>56 336.3</b>  | <b>45 309.4</b>  | <b>27 729.3</b>  |
| 大型企業                 | 38 388.8         | 35 466.1         | 27 051.1         | 15 249.0         |
| 中小企業                 | 22 262.0         | 20 870.2         | 18 258.3         | 12 480.3         |
| <b>利潤率(%)</b>        | <b>8.7</b>       | <b>6.4</b>       | <b>7.2</b>       | <b>4.9</b>       |
| 大型企業                 | 8.5              | 5.3              | 7.0              | 4.3              |
| 中小企業                 | 9.0              | 8.3              | 7.6              | 5.7              |

註：本表資料採用電腦處理，因四捨五入關係，故總計數與各細項和之尾數，容或未能相符。

表 9 近 4 次普查資訊電子工業發展概況—按中行業別分

|                     | 105 年           |                | 100 年           |                 | 95 年            |                 | 90 年            |                |
|---------------------|-----------------|----------------|-----------------|-----------------|-----------------|-----------------|-----------------|----------------|
|                     | 實數              | 5 年<br>增減數     | 實數              | 5 年<br>增減數      | 實數              | 5 年<br>增減數      | 實數              | 5 年<br>增減數     |
| <b>年底從業員工人數(千人)</b> |                 |                |                 |                 |                 |                 |                 |                |
| <b>全體工業及服務業</b>     | <b>8 833</b>    | <b>816</b>     | <b>8 017</b>    | <b>467</b>      | <b>7 550</b>    | <b>887</b>      | <b>6 663</b>    | <b>76</b>      |
| <b>資訊電子工業</b>       | <b>827</b>      | <b>38</b>      | <b>789</b>      | <b>50</b>       | <b>739</b>      | <b>186</b>      | <b>553</b>      | <b>155</b>     |
| 電子零組件製造業            | 610             | 40             | 570             | 30              | 540             | 183             | 357             | 122            |
| 電腦、電子產品及光學<br>製品製造業 | 217             | -2             | 219             | 20              | 199             | 3               | 196             | 34             |
| <b>全年收入總額(十億元)</b>  |                 |                |                 |                 |                 |                 |                 |                |
| <b>全體工業及服務業</b>     | <b>60 650.7</b> | <b>4 314.5</b> | <b>56 336.3</b> | <b>11 026.8</b> | <b>45 309.4</b> | <b>17 580.1</b> | <b>27 729.3</b> | <b>6 927.4</b> |
| <b>資訊電子工業</b>       | <b>14 651.2</b> | <b>1 042.4</b> | <b>13 608.8</b> | <b>4 049.7</b>  | <b>9 559.1</b>  | <b>5 764.7</b>  | <b>3 794.4</b>  | <b>2 087.5</b> |
| 電子零組件製造業            | 5 295.2         | 403.3          | 4 891.9         | 262.4           | 4 629.5         | 2 531.3         | 2 098.2         | 1 209.3        |
| 電腦、電子產品及光學<br>製品製造業 | 9 356.0         | 639.1          | 8 716.8         | 3 787.2         | 4 929.6         | 3 233.4         | 1 696.2         | 878.1          |

註：本表資料採用電腦處理，因四捨五入關係，故總計數與各細項和之尾數，容或未能相符。