

行政院主計總處

綜合規畫處、公務預算處、基金預算處
會計決算處、綜合統計處、國勢普查處、主計資訊處
網址：www.dgbas.gov.tw

臺北市中正區忠孝東路一段1號
臺北市中正區廣州街2號

電話：(02)3356-6500
電話：(02)2380-3400
傳真：(02)2380-3644

中華民國 107 年 5 月 31 日下午 4 時發布，並透過網際網路同步發送
主辦單位：國勢普查處薪資調查科
新聞聯絡人：郭燕玲科長 電話：(02)2380-3625



107年2月空缺統計及106年經常性薪資調升情形

本統計「空缺」係指企業已對外或可立即對外公開徵人，但尚未找到適任人員之現有職缺，因此不含遇缺不補或內部遷補之職缺，主要用於呈現當月底廠商勞力需求狀況。因此，空缺並不完全等同於缺工。廠商空缺除員工退休、離職等流動因素外，亦受景氣波動、產業結構改變等經濟面因素影響。以我國98年金融海嘯期間為例，當年2月底雖因經濟面因素使需求人力大為減少，但仍有因員工退休、離職等未及補足之空缺，是以整體空缺仍有11.8萬個。

本統計「調升經常性薪資」（簡稱「調薪」）係指調高底薪、增加按月津貼與加給、放寬按月獎金發放條件或提高獎金額度、增加按月獎金發放種類等每月支領之經常性薪資，不包括年節獎金、現金或股票分紅及加班費等非經常性薪資之調增；另亦不含對年資晉級、取得較高學歷或證照員工之加薪，簡稱為「年資晉級加薪」。為全面了解調薪情形，本年調查新增「年資晉級加薪」問項。

壹、摘要

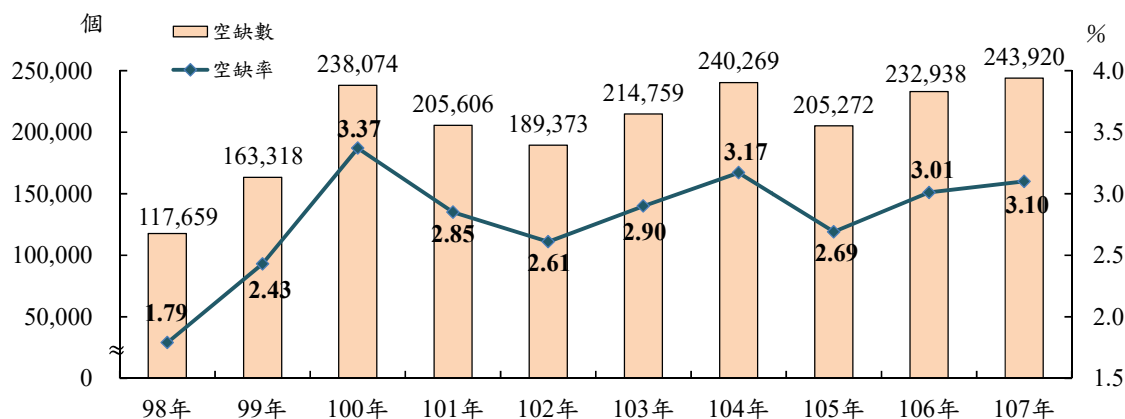
- 一、107年2月底工業及服務業空缺數**24.4萬個**，受景氣穩健擴增影響，年增1.1萬個。
- 二、**製造業**空缺數年增3千3百個，批發及零售業空缺數年增3千個，運輸及倉儲業年增2千個，合計占空缺增加數75.8%。
- 三、專業人員空缺年增6千5百個，占空缺增加數59.3%。另服務及銷售工作人員則年減1千2百個。
- 四、106年調升經常性薪資之廠商占**28.2%**，員工人數占**35.0%**，若加計年資晉級加薪的情形，調薪廠商占**33.0%**。
- 五、截至3月底，107年已調升或預計調升經常性薪資（不含年資晉級加薪）之廠商占**32.4%**，尚未決定占**29.3%**，不調整之廠商占**38.3%**；員工人數規模100人以上廠商，已調升或預計調薪之比率逾6成。

貳、空缺統計結果

一、107年2月底工業及服務業廠商空缺數24.4萬個，年增1.1萬個。

107年2月底工業及服務業廠商空缺數24.4萬個，因景氣穩健擴增，廠商用需求增加，若與106年同月比較，年增1.1萬個空缺或4.7%。

近10年2月底工業及服務業廠商空缺數及空缺率



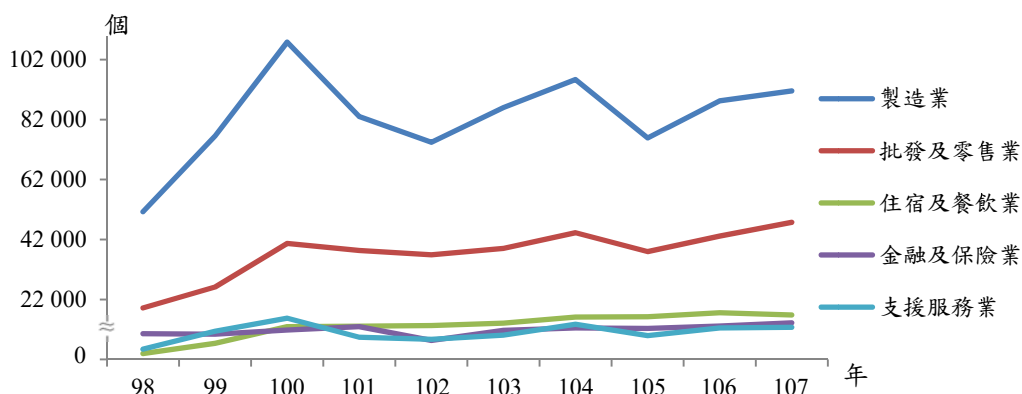
二、107年2月底工業及服務業空缺率3.10%，較106年同月上升0.09個百分點。

受國內經濟穩定成長影響，107年2月底工業及服務業空缺率3.10%，較106年同月上升0.09個百分點。空缺率以其他服務業4.74%最高，不動產業4.71%居次，住宿及餐飲業3.79%居第三。各行業空缺率較106年同期多呈上升，惟藝術娛樂及休閒服務業、住宿及餐飲業分別下降0.50個及0.28個百分點。

三、107年2月底工業及服務業空缺數以製造業年增3千3百個最多。

(一)就行業別觀察，製造業空缺9.2萬個或占37.5%，年增3千3百個最多；批發及零售業4.6萬個或占18.9%，年增3千個居第二；運輸及倉儲業8千9百個或占3.6%，年增2千個居第三；金融及保險業1.4萬個或占5.8%，年增1千1百個；住宿及餐飲業1.7萬個或占6.9%，則年減756個。

近10年2月底各行業空缺



(二)各行業空缺數多寡與該行業人數規模成正比，以製造業最多，其變動受景氣波動影響較大，例如99年、100年景氣回溫，2月空缺數分別年增2.5萬及3.1萬個，104年下半年景氣低緩，105年2月空缺數則年減2.0萬個；批發及零售業空缺數居次，住宿及餐飲業則多居第三位，兩者易受國內消費需求影響，變動幅度較為平緩。

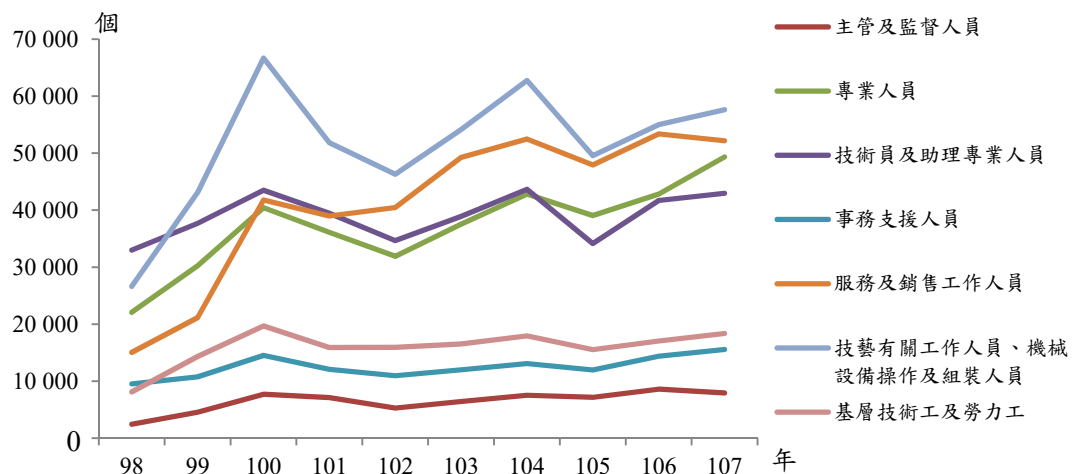
(三)107年2月底製造業各中分類行業空缺數以電子零組件製造業1.9萬個最多，金屬製品製造業空缺1.1萬個次之，機械設備製造業空缺8千6百個、電腦電子產品及光學製品製造業空缺7千1百個再次之。

四、專業人員空缺年增6千5百個。

(一)就職類別觀察，2月底專業人員空缺4.9萬個或占20.2%，較106年同月增加6千5百個最多；技藝有關工作人員、機械設備操作及組裝人員5.8萬個或占23.6%，年增2千6百個居次；基層技術工及勞力工1.8萬個或占7.5%，年增1千3百個。另服務及銷售工作人員空缺5.2萬個或占21.4%，則年減1千2百個。

(二)觀察近10年來各職類空缺數，以技藝有關工作人員、機械設備操作及組裝人員受景氣波動影響較大，於98年金融海嘯期間，2月底空缺數僅2.7萬個，自99年景氣復甦增至4.3萬個後，持續居各職類空缺數之冠，以100年達6.7萬個最多；另服務及銷售工作人員近10年來僱用需求成長近1.4倍增幅最大。

近10年2月底各職類空缺



參、調薪統計結果

一、106年調升經常性薪資之廠商占28.2%，調薪之員工人數占35.0%，若加計年資晉級加薪的情形，全年調薪廠商占33.0%。

106年景氣穩健擴增，工業及服務業廠商全年調升經常性薪資之廠商占28.2%，為民國90年以來最高，較105年增加7.3個百分點，其中調薪員工人數5成(含)以上之廠商比率為18.6%，較105年增加5.7個百分點，平均每人調薪幅度以3%至未滿6%者12.8%最多；全年調升經常性薪資的員工占35.0%，較105年增加5.8個百分點。若加計年資晉級加薪之情形，全年有調升經常性薪資的廠商占33.0%，調薪之員工人數比率為43.4%。

106年工業及服務業廠商調升經常性薪資狀況

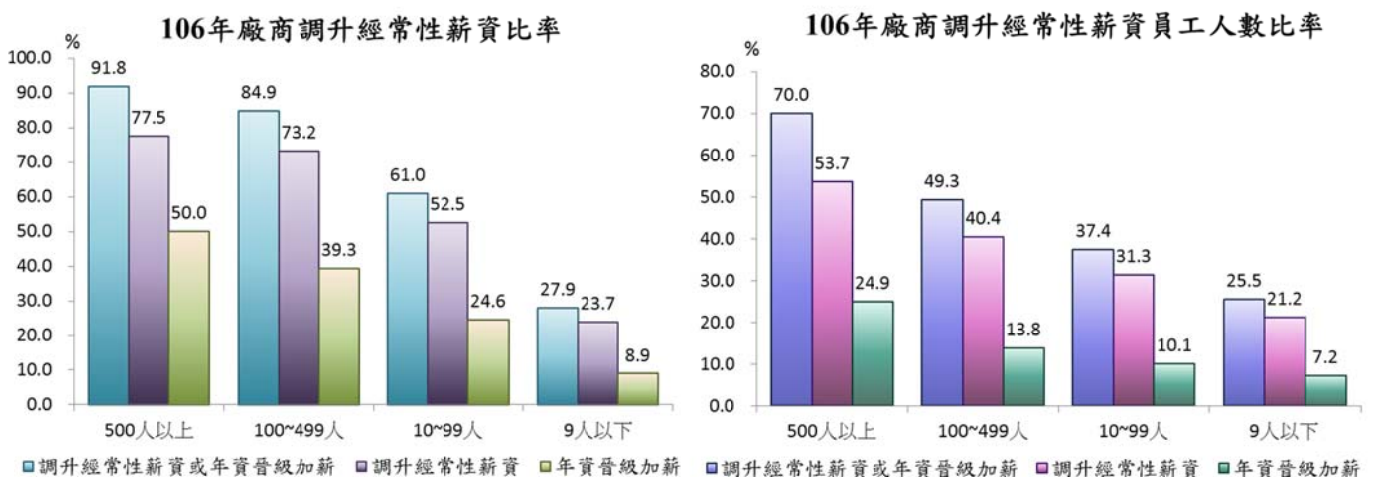
單位：%

	調升經常性薪資廠商比率	調薪人數50%(含)以上	平均每人調薪幅度			調薪人數50%以下	調升經常性薪資員工人數比率
			未滿3%	3%~未滿6%	6%以上		
			100年	21.8	10.5		
101年	15.8	9.8	2.8	4.9	2.1	6.0	23.5
102年	18.8	11.9	3.5	6.2	2.3	6.9	27.2
103年	23.5	15.8	6.9	6.7	2.3	7.7	36.3
104年	21.1	13.3	3.3	8.0	2.0	7.9	32.7
105年	20.9	12.9	3.9	6.6	2.4	7.9	29.2
106年	28.2	18.6	3.2	12.8	2.6	9.6	35.0

- 註：1. 經常性薪資定義：指每月給付受僱員工之工作報酬，包括本薪與按月給付之固定津貼及獎金，不包含加班費及非按月發放之工作獎金、年終獎金、員工酬勞或其他節慶獎金。
 2. 「調升經常性薪資」指調高底薪、增加按月津貼與加給、放寬按月獎金發放條件或提高獎金額度、增加按月獎金發放種類等每月支領之經常性薪資。
 3. 調升經常性薪資廠商比率指有上述調整薪資者占全體廠商比率。
 4. 調升經常性薪資員工人數比率指調薪廠商中有調薪的員工人數占全體受僱員工人數比率。

二、規模愈大之廠商調升經常性薪資情形愈普遍，員工調薪之比率亦高。

以廠商員工人數規模別觀察，規模愈大之廠商調升經常性薪資之情形愈普遍，員工9人以下調薪的廠商占23.7%，500人以上增為77.5%；調升經常性薪資之員工人數比率亦隨規模增加而增加，由9人以下之21.2%，增至500人以上之53.7%。若加計年資晉級加薪情形，員工500人以上廠商調薪之家數及員工人數比率分別為91.8%及70.0%。



三、工業部門調升經常性薪資之廠商占31.7%，高於服務業部門之26.8%。

就部門別觀察，工業部門有31.7%廠商調升經常性薪資，高於服務業部門之26.8%。若加計年資晉級加薪情形後，工業部門為35.9%，亦高於服務業部門之31.9%。調升經常性薪資的員工人數比率方面，工業部門為39.8%，亦高於服務業部門之31.2%。

各行業調薪之廠商比率以金融及保險業71.5%最高，製造業40.6%居次，電力及燃氣供應業32.9%再次。以調薪人數觀察，以金融及保險業49.4%、製造業44.2%、資訊及通訊傳播業42.8%較高，而礦業及土石採取業、電力及燃氣供應業則均不及1成。

106年工業及服務業廠商調升經常性薪資情形與調薪人數

單位：%

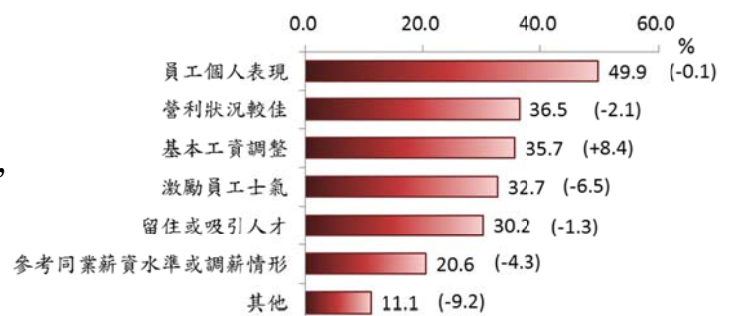
	調升經常性薪資		年資晉級加薪		調升經常性薪資或年資晉級加薪	
	廠商比率	員工人數比率	廠商比率	員工人數比率	廠商比率	員工人數比率
總計	28.2	35.0	11.4	13.3	33.0	43.4
工業部門	31.7	39.8	11.1	11.9	35.9	46.6
礦業及土石採取業	11.8	8.0	13.3	34.7	19.9	41.0
製造業	40.6	44.2	13.3	11.8	44.7	50.4
電力及燃氣供應業	32.9	8.8	27.6	82.4	49.7	89.2
用水供應及污染整治業	24.8	19.3	9.9	16.9	27.2	33.1
營造業	18.2	16.9	7.7	7.3	22.7	22.4
服務業部門	26.8	31.2	11.5	14.4	31.9	40.9
批發及零售業	27.3	28.9	9.0	9.1	30.9	34.6
運輸及倉儲業	22.1	36.6	10.5	25.9	26.3	53.0
住宿及餐飲業	31.1	31.6	14.3	7.4	37.4	36.2
資訊及通訊傳播業	27.7	42.8	15.5	11.9	34.5	50.3
金融及保險業	71.5	49.4	37.3	24.1	86.9	68.8
不動產業	20.1	13.8	11.2	6.5	25.1	17.3
專業、科學及技術服務業	24.0	28.6	16.1	15.4	31.9	38.1
支援服務業	21.6	26.4	9.9	6.6	27.8	31.2
教育服務業	26.6	21.5	12.8	7.1	32.9	26.0
醫療保健服務業	27.1	30.7	21.9	38.6	38.3	56.8
藝術、娛樂及休閒服務業	16.0	19.9	9.6	6.5	20.7	23.2
其他服務業	17.7	15.8	7.0	4.4	22.1	18.7

- 註：1.因調升經常性薪資與年資晉級加薪可複選，致兩者合計數大於調升經常性薪資或年資晉級加薪之廠商比率。
2.年資晉級加薪係指廠商因受僱員工年資增加、取得較高學歷或證照資格等而調升經常性薪資。
3.調升經常性薪資或年資晉級加薪之員工人數係將調升經常性薪資之員工人數，加上當年年資晉級加薪之員工人數，再扣除二者皆有之員工人數計算而得。

四、廠商調升經常性薪資以「員工個人表現」為主要考慮因素；以調升底(本)薪占95.5%最為普遍。

106年工業及服務業廠商調升經常性薪資優先考慮因素以「員工個人表現」占49.9%最多，其次為「營利狀況較佳」占36.5%，其次為「基本工資調整」而調薪者占35.7%再次，為「激勵員工士氣」及透過調薪「留住或吸引人才」

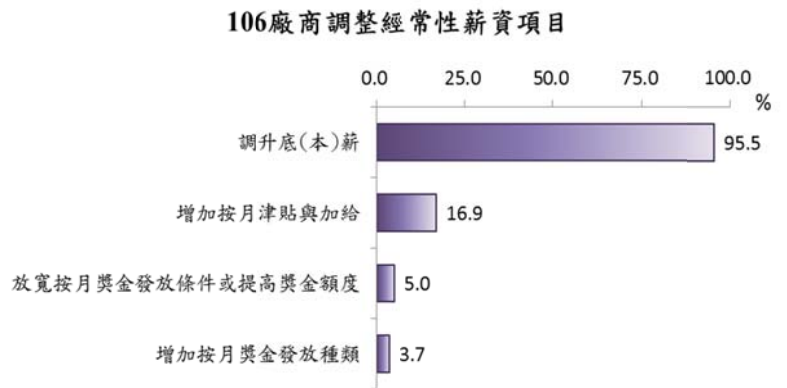
106年廠商調升經常性薪資考慮之因素



註：括號內數字為與105年比較增減之百分點。

者亦分占32.7%、30.2%。其中基本工資自100年起每年均有調整，廠商視「基本工資調整」為重要調薪考慮因素，呈逐年增加之勢。

調薪項目以調升底(本)薪占95.5%最為普遍，增加按月津貼與加給者占16.9%、放寬按月獎金發放條件或提高獎金額度者占5.0%、增加按月獎金發放種類占3.7%。



五、107年已調升或預計調升經常性薪資(不含年資晉級加薪)之廠商占32.4%，其中員工人數規模100人以上廠商，已調升或預計調薪之比率逾6成。

截至3月底，107年工業及服務業廠商已調升或預計調升經常性薪資(不含年資晉級加薪)者占32.4%，其中已經調薪者占22.5%，調幅以3%至未滿6%者占18.1%居多；預計於107年底前調升者占9.8%，其中調幅已定者占3.7%，調幅未定者占6.1%；另未決定及不調整之廠商比率分別為29.3%及38.3%。

就員工人數規模觀察，員工500人以上、100人至499人之廠商，107年已調升或預計調升經常性薪資之比率分別為68.1%及60.0%較多，9人以下廠商降至30.6%。

107年工業及服務業廠商調升經常性薪資計畫

單位：%

	已調升或預計調升									不調整	未決定
	已經調升					預計於107年底前調升					
	未滿3%	3%~未滿6%	6%以上	調幅已定	調幅未定						
總計	32.4	22.5	2.5	18.1	1.9	9.8	3.7	6.1	38.3	29.3	
按廠商規模分											
500人以上	68.1	28.8	7.7	20.2	0.9	39.3	13.2	26.1	5.1	26.7	
100~499人	60.0	28.7	7.4	20.1	1.2	31.3	12.2	19.1	9.5	30.5	
10~99人	41.2	25.9	4.9	19.3	1.8	15.2	5.5	9.7	23.0	35.8	
9人以下	30.6	21.9	2.1	17.9	1.9	8.7	3.3	5.4	41.1	28.3	

肆、名詞說明

- 一、**空缺**：係指公司確實具有該項工作機會或職缺，已對外或可立即對外公開徵人，但尚未找到適任人員之現有職缺，如擴大營運、增設生產線或有人員退出時，尚待增僱或補充之人員，但不含遇缺不補、內部遷補或派駐海外分廠之職缺。
- 二、**空缺率**： $\text{空缺率} = [\text{空缺數} / (\text{空缺數} + \text{受僱員工數})] \times 100\%$ 。
- 三、**調升經常性薪資**：指調高底薪、增加按月津貼與加給、放寬按月獎金發放條件或提高獎金額度、增加按月獎金發放種類等每月支領之經常性薪資，不包括年節獎金、現金或股票分紅及加班費等非經常性薪資之調增；另亦不含對年資晉級、取得較高學歷或證照員工之加薪。
- 四、**年資晉級加薪**：指廠商對年資晉級、取得較高學歷或證照之員工調升經常性薪資。

伍、附表

- 表 1 空缺統計相關指標
- 表 2 工業及服務業廠商空缺概況 - 按大行業分
- 表 3 製造業廠商空缺概況 - 按中行業分
- 表 4 工業及服務業廠商空缺概況 - 按職類分
- 表 5 工業及服務業廠商調升經常性薪資情形
- 表 6 工業及服務業廠商調升經常性薪資考慮之重要因素

陸、發布概況

- 一、本項空缺及調薪統計，係107年2月「事業人力僱用狀況調查(員工報酬及進退等概況)」統計結果。
- 二、本新聞稿透過網際網路同步發送，相關資訊請查閱網址：

<http://www.stat.gov.tw/lp.asp?ctNode=6200&CtUnit=1818&BaseDSD=29&mp=4>

表1 空缺統計相關指標

單位：人；%

年月別	受僱員工 人數	空缺數	空缺率	失業率	求才 利用率	受僱員工		受僱員工 流動率 【(A)+(B)】 /2
						進入率 (A)	退出率 (B)	
民國 96 年 2 月	6 453 551	176 627	2.66	3.78	43.79	1.85	2.13	1.99
民國 96 年 8 月	6 565 325	171 431	2.54	4.09	47.02	2.94	2.71	2.83
民國 97 年 2 月	6 598 863	182 324	2.69	3.94	36.04	1.97	2.31	2.14
民國 97 年 8 月	6 696 959	146 233	2.14	4.14	62.21	2.68	2.61	2.65
民國 98 年 2 月	6 445 018	117 659	1.79	5.75	47.28	1.81	2.66	2.24
民國 98 年 8 月	6 468 779	136 233	2.06	6.13	55.17	2.77	2.39	2.58
民國 99 年 2 月	6 559 597	163 318	2.43	5.76	48.86	2.16	2.41	2.29
民國 99 年 8 月	6 742 234	195 695	2.82	5.17	53.93	3.13	2.93	3.03
民國 100 年 2 月	6 820 099	238 074	3.37	4.69	43.51	2.34	2.44	2.39
民國 100 年 8 月	6 983 294	194 632	2.71	4.45	65.95	3.10	2.94	3.02
民國 101 年 2 月	7 005 654	205 606	2.85	4.25	50.37	2.28	2.30	2.29
民國 101 年 8 月	7 076 808	179 787	2.48	4.40	72.93	2.60	2.50	2.55
民國 102 年 2 月	7 079 129	189 373	2.61	4.24	52.48	1.82	2.12	1.97
民國 102 年 8 月	7 168 058	190 895	2.59	4.33	60.16	2.77	2.60	2.69
民國 103 年 2 月	7 202 111	214 759	2.90	4.09	46.22	2.26	2.34	2.30
民國 103 年 8 月	7 321 299	238 493	3.15	4.08	66.90	2.89	2.67	2.78
民國 104 年 2 月	7 331 489	240 269	3.17	3.69	52.27	1.84	2.18	2.01
民國 104 年 8 月	7 417 857	199 182	2.61	3.90	59.85	2.61	2.52	2.57
民國 105 年 2 月	7 412 391	205 272	2.69	3.95	54.81	1.82	2.08	1.95
民國 105 年 8 月	7 471 858	207 483	2.70	4.08	65.02	2.64	2.54	2.59
民國 106 年 2 月	7 493 351	232 938	3.01	3.85	54.41	2.16	2.25	2.21
民國 106 年 8 月	7 597 418	218 397	2.79	3.89	68.20	2.82	2.68	2.75
民國 107 年 2 月	7 613 659	243 920	3.10	3.70	62.62	1.90	2.22	2.06

註：1. 求才利用率資料來源為勞動部統計處，係指求才僱用人數占求才人數之百分比。

2. 受僱員工及空缺統計含蓋範圍自民國 98 年 1 月起新增「教育服務業(僅含其他教育及教育輔助服務業)」。

表2 工業及服務業廠商空缺概況 - 按大行業分

單位：個；%

	空缺數			空缺率		
	105年 2月底	106年 2月底	107年 2月底	105年 2月底	106年 2月底	107年 2月底
總計	205 272	232 938	243 920	2.69	3.01	3.10
工業部門	88 166	101 293	105 482	2.66	3.02	3.10
礦業及土石採取業	81	72	113	2.11	1.90	3.04
製造業	75 849	88 279	91 547	2.72	3.12	3.19
電力及燃氣供應業	130	739	858	0.43	2.40	2.76
用水供應及污染整治業	627	693	878	2.22	2.41	2.92
營造業	11 479	11 510	12 086	2.44	2.45	2.56
服務業部門	117 106	131 645	138 438	2.72	3.01	3.11
批發及零售業	37 996	43 136	46 146	2.25	2.52	2.65
運輸及倉儲業	6 074	6 844	8 885	2.07	2.31	2.97
住宿及餐飲業	16 235	17 575	16 819	3.90	4.07	3.79
資訊及通訊傳播業	6 125	6 939	7 049	3.00	3.34	3.33
金融及保險業	12 338	13 127	14 204	3.17	3.34	3.57
不動產業	5 371	5 532	5 713	4.44	4.62	4.71
專業、科學及技術服務業	7 087	7 897	8 269	2.69	2.96	3.07
支援服務業	9 922	12 520	12 735	2.81	3.49	3.50
教育服務業	1 551	1 886	1 999	2.07	2.52	2.64
醫療保健服務業	8 550	9 581	10 286	2.46	2.67	2.78
藝術、娛樂及休閒服務業	1 883	2 224	1 950	3.24	3.77	3.27
其他服務業	3 974	4 384	4 383	4.40	4.79	4.74

表3 製造業廠商空缺概況 - 按中行業分

單位：個；%

	空缺數			空缺率		
	105年 2月底	106年 2月底	107年 2月底	105年 2月底	106年 2月底	107年 2月底
製造業	75 849	88 279	91 547	2.72	3.12	3.19
食品製造業	3 200	3 530	4 072	2.76	2.92	3.31
飲料及菸草製造業	261	391	389	1.61	2.37	2.37
紡織業	3 352	4 007	4 094	3.10	3.71	3.86
成衣及服飾品製造業	1 093	1 109	755	2.57	2.67	1.84
皮革毛皮及其製品製造業	568	728	691	2.03	2.66	2.48
木竹製品製造業	485	600	388	2.53	3.21	2.03
紙漿、紙及紙製品製造業	1 433	1 505	1 827	2.74	2.84	3.41
印刷及資料儲存媒體複製業	1 346	1 408	1 422	2.11	2.14	2.20
石油及煤製品製造業	33	104	95	0.29	0.90	0.84
化學材料製造業	1 169	1 601	1 524	1.86	2.55	2.35
化學製品製造業	1 556	1 569	1 835	3.12	3.14	3.57
藥品及醫用化學製品製造業	1 101	1 145	1 145	3.71	3.77	3.69
橡膠製品製造業	1 214	1 287	1 207	3.16	3.21	2.97
塑膠製品製造業	4 208	4 538	5 065	3.04	3.21	3.53
非金屬礦物製品製造業	2 391	2 832	2 698	3.24	3.76	3.64
基本金屬工業	3 274	3 950	4 326	2.88	3.41	3.69
金屬製品製造業	8 824	10 244	10 801	2.62	3.00	3.12
電子零組件製造業	15 940	18 706	18 693	2.63	3.06	2.99
電腦、電子產品及光學製品製造業	6 263	7 297	7 118	2.92	3.37	3.28
電力設備製造業	3 675	4 301	4 867	2.76	3.21	3.53
機械設備製造業	6 370	7 855	8 575	2.81	3.38	3.60
汽車及其零件製造業	2 366	2 723	2 794	2.82	3.17	3.22
其他運輸工具及其零件製造業	1 798	2 004	1 923	2.50	2.73	2.56
家具製造業	620	623	629	2.38	2.45	2.50
其他製造業	2 363	2 883	3 083	2.91	3.49	3.61
產業用機械設備維修及安裝業	946	1 339	1 531	2.26	3.01	3.34

表4 工業及服務業廠商空缺概況-按職類分

單位：個；%

	105年2月底		106年2月底		107年2月底	
	空缺數	結構	空缺數	結構	空缺數	結構
總計	205,272	100.0	232,938	100.0	243,920	100.0
主管及監督人員	7,155	3.5	8,603	3.7	7,922	3.2
專業人員	39,043	19.0	42,820	18.4	49,331	20.2
技術員及助理專業人員	34,134	16.6	41,709	17.9	42,951	17.6
事務支援人員	11,960	5.8	14,386	6.2	15,560	6.4
服務及銷售工作人員	47,920	23.3	53,360	22.9	52,178	21.4
技藝有關工作人員、機械設備操作及組裝人員	49,543	24.1	55,006	23.6	57,612	23.6
基層技術工及勞力工	15,517	7.6	17,054	7.3	18,366	7.5

表5 工業及服務業廠商調升經常性薪資情形

單位：%

	104年	較上年 增減 百分點	105年	較上年 增減 百分點	106年	較上年 增減 百分點
	調升經常性薪資廠商比率	21.1	-2.4	20.9	-0.2	28.2
調薪人數 50%(含)以上	13.3	-2.5	12.9	-0.4	18.6	5.7
平均每人調幅						
未滿 3%	3.3	-3.6	3.9	0.6	3.2	-0.7
3%~未滿 6%	8.0	1.3	6.6	-1.4	12.8	6.2
6%~未滿 9%	1.1	-0.3	1.5	0.4	1.5	0.0
9%~未滿 12%	0.7	0.1	0.6	-0.1	0.7	0.1
12%~未滿 15%	0.2	0.1	0.2	0.0	0.3	0.1
15%以上	0.0	-0.2	0.1	0.1	0.1	0.0
調薪人數未滿 50%	7.9	0.2	7.9	0.0	9.6	1.7
調升經常性薪資員工人數比率	32.7	-3.6	29.2	-3.5	35.0	5.8

註：1.調升經常性薪資指調高底薪、增加按月津貼與加給、放寬按月獎金發放條件或提高獎金額度、增加按月獎金發放種類等每月支領之經常性薪資。

2.調升經常性薪資廠商比率指有上述調整薪資者占全體廠商比率。

3.調升經常性薪資員工人數比率指調薪廠商中有調薪的員工人數占全體受僱員工人數比率。

表6 工業及服務業廠商調升經常性薪資考慮之重要因素

單位：%

	104年	較上年 增減 百分點	105年	較上年 增減 百分點	106年	較上年 增減 百分點
	調升經常性薪資考慮之重要因素					
員工個人表現	49.9	-3.2	50.0	0.1	49.9	-0.1
營利狀況較佳	38.7	-1.5	38.6	-0.1	36.5	-2.1
基本工資調整	26.6	6.8	27.3	0.7	35.7	8.4
激勵員工士氣	35.7	-4.0	39.2	3.5	32.7	-6.5
留住或吸引人才	30.2	-5.3	31.5	1.3	30.2	-1.3
參考同業薪資水準或調薪情形	19.0	0.4	19.0	0.0	20.6	1.6
物價變動情形	11.6	-6.3	10.9	-0.7	6.6	-4.3
勞資協商後訂定	6.8	-0.4	8.7	1.9	4.4	-4.3
其他	0.1	-0.1	0.7	0.6	0.1	-0.6

註：表中比率為調升經常性薪資之廠商調薪時所考慮之因素中列為前三項優先參考因素之廠家比率，因可複選故比率之和大於100%。