

# 109年人口及住宅普查初步統計結果 提要分析

行政院主計總處

110年8月



# 目 次

壹、普查結果分析.....	1
(壹)常住人口.....	3
一、常住人口分布與變動.....	3
二、年齡結構.....	7
三、婚姻狀況.....	9
四、使用語言情形.....	10
五、兒童幼托情形.....	12
六、需長期照顧狀況.....	13
七、家庭型態.....	14
八、高齡者居住概況.....	16
(貳)住宅概況.....	17
一、住宅分布與變動.....	17
二、住宅使用情形.....	20
三、住宅所有權屬.....	21
貳、歷次普查主要結果.....	22
(壹)人口及住宅普查歷次結果摘要.....	23
(貳)各地區常住人口、普通住戶及住宅數之變動.....	24
參、統計表.....	25
表 1 各地區常住人口與戶籍人口之分布.....	26
表 2 各地區常住人口數之變動.....	27
表 3 各地區本國籍常住人口設籍情形.....	28
表 4 各地區常住人口之性別與年齡.....	29
表 5 各地區 25 至 49 歲常住人口數之變動.....	31
表 6 15 歲以上常住人口之婚姻狀況.....	32
表 7 6 歲以上本國籍常住人口使用語言情形.....	33
表 8 學齡前兒童幼托及照顧概況.....	35
表 9 需他人長期照顧者概況.....	36
表 10 各地區普通住戶數之變動.....	37
表 11 普通住戶家庭型態之變動.....	38
表 12 65 歲以上常住人口之居住概況.....	39
表 13 各地區住宅數之變動.....	40
表 14 住宅使用情形之變動.....	41
表 15 各地區住宅使用情形.....	41
表 16 各地區空閒住宅之變動.....	42
表 17 普通住戶之住宅所有權屬.....	43
肆、附錄.....	44
(壹)統計結果編製說明.....	45
(貳)普查應用名詞解釋.....	45

## 圖目次

圖 1	歷次普查常住人口數.....	3
圖 2	歷次普查常住人口數之變動.....	3
圖 3	近 3 次普查非本國籍常住人口.....	4
圖 4	非本國籍常住人口之國籍.....	4
圖 5	近 3 次普查國人居住國外人口數.....	4
圖 6	109 年各縣市常住人口分布.....	5
圖 7	近 2 次普查各地區常住人口增減情形.....	5
圖 8	各縣市常住人口成長變化.....	5
圖 9	近 2 次普查國人設籍情形.....	6
圖 10	109 年各縣市本國籍常住人口與戶籍人口比較.....	6
圖 11	歷次普查常住人口(不含移工)按年齡分.....	7
圖 12	歷次普查常住人口(不含移工)年齡結構及平均年齡.....	7
圖 13	近 3 次普查 25 至 49 歲常住人口縣市分布.....	8
圖 14	25 至 49 歲常住人口縣市占比增減情形.....	8
圖 15	15 歲以上常住人口之婚姻狀況.....	9
圖 16	109 年 6 歲以上本國籍常住人口目前使用語言分布.....	10
圖 17	109 年 6 歲以上本國籍常住人口兒時與目前使用語言情形.....	11
圖 18	近 2 次普查學齡前兒童幼托及照顧情形.....	12
圖 19	109 年各地區學齡前兒童幼托及照顧情形.....	12
圖 20	近 3 次普查需他人長期照顧人數.....	13
圖 21	近 2 次普查需他人長期照顧增減情形.....	13
圖 22	歷年普通住戶數及戶量趨勢圖.....	14
圖 23	109 年家庭型態結構.....	14
圖 24	近 3 次普查各種家庭型態戶數.....	15
圖 25	近 3 次普查家庭型態結構變動.....	15
圖 26	近 3 次普查高齡常住人口居住概況.....	16
圖 27	近 3 次普查高齡常住人口居住概況結構變動.....	16
圖 28	歷次普查住宅數.....	17
圖 29	歷次普查住宅數之變動.....	17
圖 30	109 年各地區住宅分布情形.....	18
圖 31	109 年各縣市住宅分布.....	18
圖 32	近 10 年北部縣市住宅增加數.....	18
圖 33	北部縣市住宅增加率.....	18
圖 34	近 10 年中部縣市住宅增加數.....	19
圖 35	中部縣市住宅增加率.....	19
圖 36	近 10 年南部縣市住宅增加數.....	19
圖 37	南部縣市住宅增加率.....	19
圖 38	近 10 年東部及金馬縣市住宅增加數.....	19
圖 39	東部及金馬縣市住宅增加率.....	19
圖 40	109 年住宅使用狀況.....	20
圖 41	109 年各縣市空閒住宅率.....	20
圖 42	109 年住宅所有權屬.....	21
圖 43	109 年各縣市住宅自有率.....	21
圖 44	109 年各縣市住宅租用率.....	21

## 壹、普查結果分析



## (壹) 常住人口

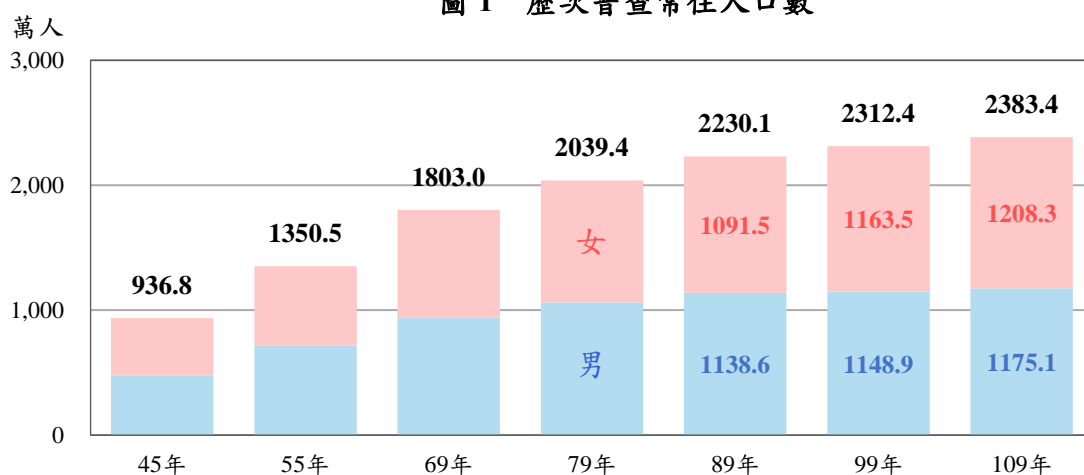
本次普查「常住人口」係指普查標準時刻（109年11月8日零時正）實際居住在各直轄市、縣（市）範圍內已達或預期達6個月以上之所有本國籍與非本國籍人口。

### 一、常住人口分布與變動

#### (一) 109年常住人口 2,383.4 萬人，近 10 年平均年增率降至 0.3%

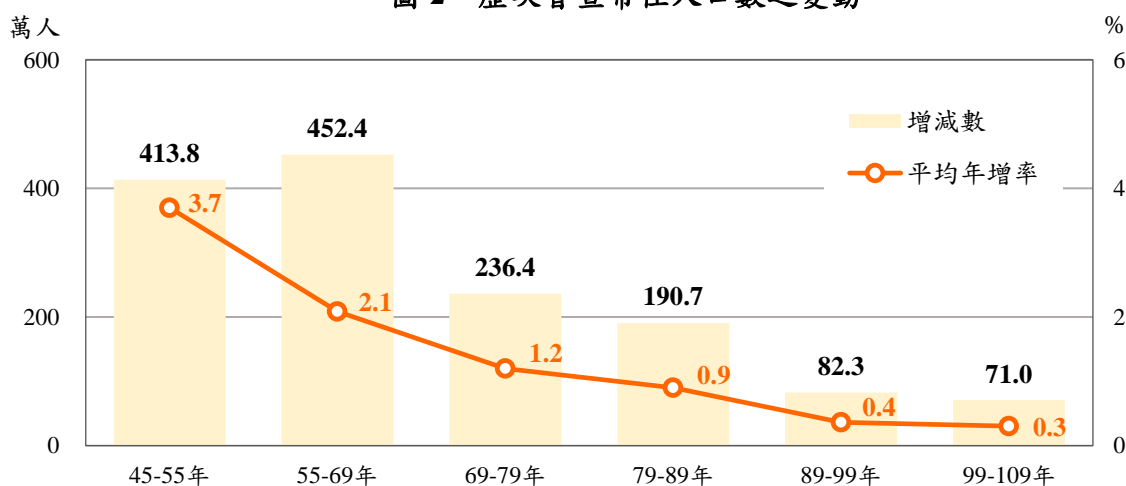
109年常住人口數為 2,383.4 萬人，較 99 年增加 71 萬人或 3.1%，高於戶籍人口成長之 40.9 萬人或 1.8%，其中男性 1,175.1 萬人或占 49.3%，女性 1,208.3 萬人或占 50.7%。就歷次普查比較，常住人口平均年增率由 45 至 55 年之 3.7%，逐次降為 99 至 109 年之 0.3%，增幅持續趨緩。

圖 1 歷次普查常住人口數



註：民國 45 年常住人口數不包括住在營區內之現役軍人。

圖 2 歷次普查常住人口數之變動



## (二) 10 年間非本國籍常住人口增加近 36 萬人，主要為東南亞移工

109 年常住於國內之非本國籍(含外國籍及大陸港澳地區)人口計 92.1 萬人，較 99 年增加 35.9 萬人或 63.8%，其中來自東南亞國家者 80.3 萬人或占 87.2%，主要為產業及社福移工(70.1 萬人)，大陸地區(含港澳)6.6 萬人或占 7.2%，其餘國家 5.2 萬人或占 5.6%。以性別觀察，男性 40.4 萬人或占 43.9%，女性 51.6 萬人或占 56.1%，10 年來男性增加 21.3 萬人或 1.1 倍，高於女性之 14.5 萬人或 39.2%，主因產業移工男性較多所致。

圖 3 近 3 次普查非本國籍常住人口

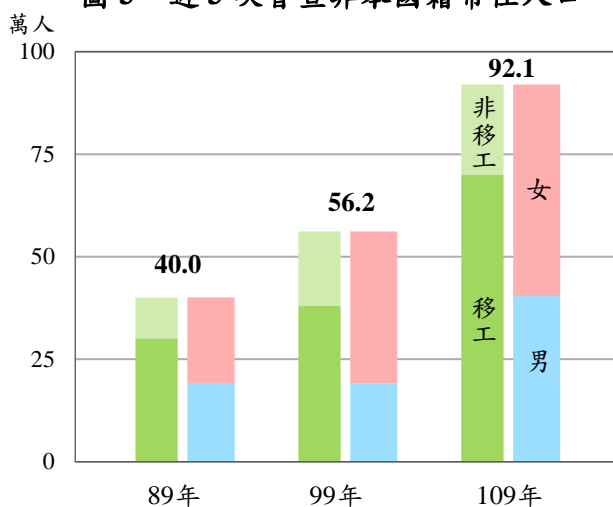
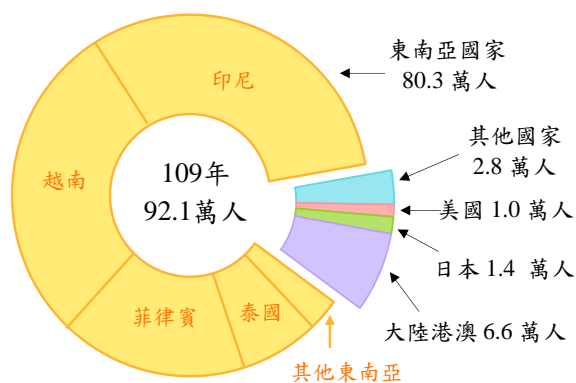


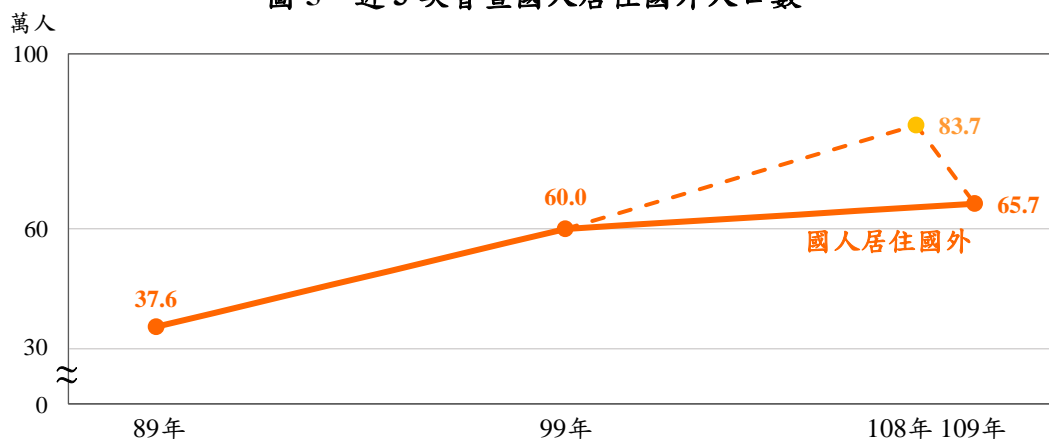
圖 4 非本國籍常住人口之國籍



## (三) 受疫情影響，109 年國人常住國外人數減少

109 年普查時，國人居住國外人數 65.7 萬人，較 99 年僅增加 5.7 萬人或 9.6%，低於 89 至 99 年間之 22.4 萬人，主因 109 年受全球性新冠肺炎疫情影响，國人返國居住或取消出國情形增加，致常住國外者較 108 年減少 18 萬人。

圖 5 近 3 次普查國人居住國外人口數





#### (四)人口續往北部集中惟增幅略緩，中部則加速成長

依各區域常住人口分布觀察，仍以北部地區 1,134 萬人或占 47.6%最多，餘依序為南部地區 616.1 萬人或占 25.8%、中部地區計 576.4 萬人或占 24.2%、東部地區 49 萬人或占 2.1%及金馬地區 7.9 萬人或占 0.3%。

按縣市別觀察，六都常住人口合計 1,705 萬人，占逾全國常住人口之 7 成，以新北市 436.4 萬人或占 18.3%最多，臺中市 303.4 萬人升至第二位，高雄市 273.4 萬人居第三。

就常住人口成長情形觀察，近 10 年北部地區常住人口成長 63.3 萬人或 5.9%，低於前次普查(89 至 99 年間)之 87.3 萬人或 8.9%，中部地區成長 19.6 萬人或 3.5%，明顯高於前次普查之 8.5 萬人或 1.6%，南部及東部地區則分別續減 1.7%及 4.1%，減幅與前次普查相當。

就縣市別觀察，近 10 年常住人口增加者僅 8 縣市，減少者達 14 縣市，其中新北市、桃園市及臺中市持續成長 7.6%、11.4%及 11.1%，新竹縣及新竹市因科技園區形成聚落效應，分別成長達 21.2%及 4.8%，臺南市在科學園區發展帶動及宜蘭縣因鄰近雙北交通便利，人口由減轉增，分別成長 1.9%及 1.5%，金門縣因發展觀光旅宿相關服務業及大學擴招因素，人口亦增 17.4%。

圖 6 109 年各縣市常住人口分布

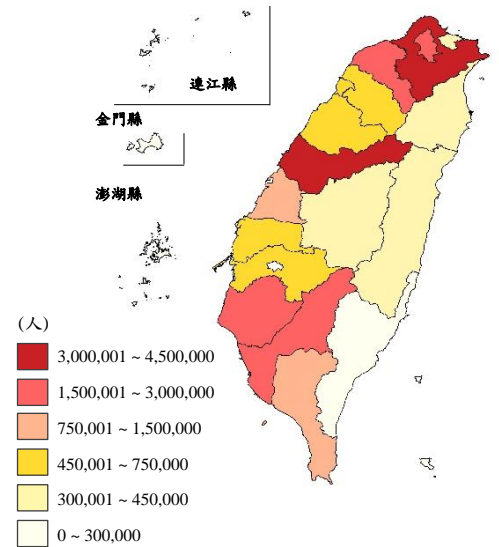


圖 7 近 2 次普查各地區常住人口增減情形

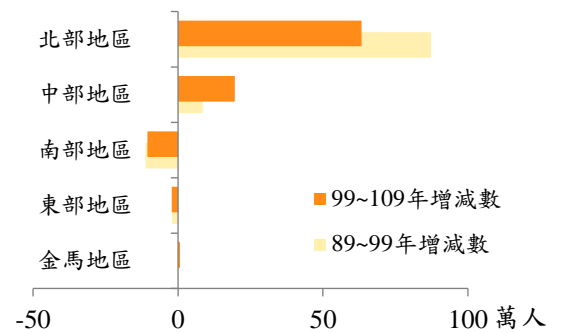
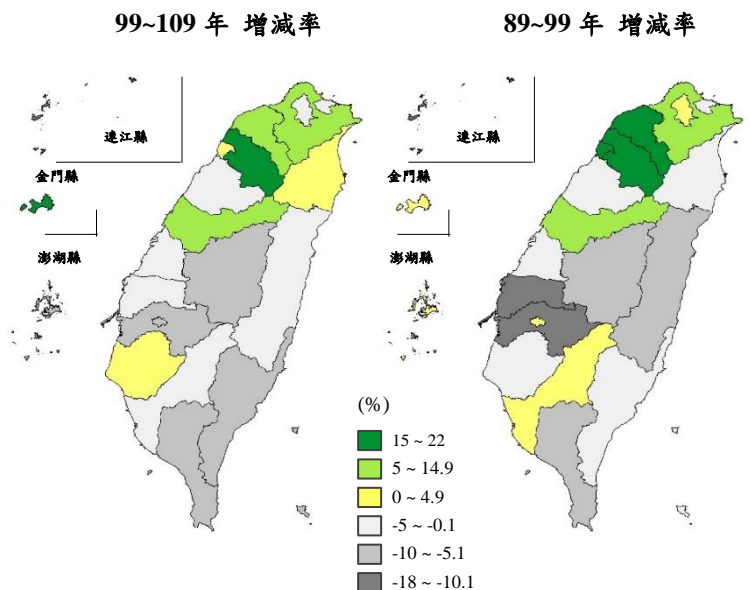


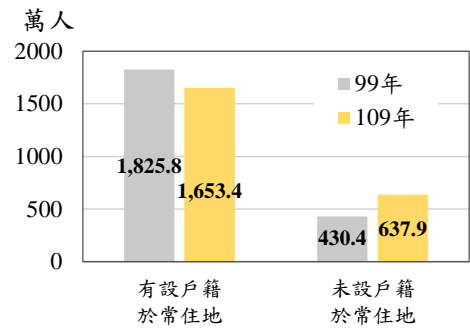
圖 8 各縣市常住人口成長變化



**(五)國人未設戶籍於常住地者增至 638 萬人或占 27.8%**

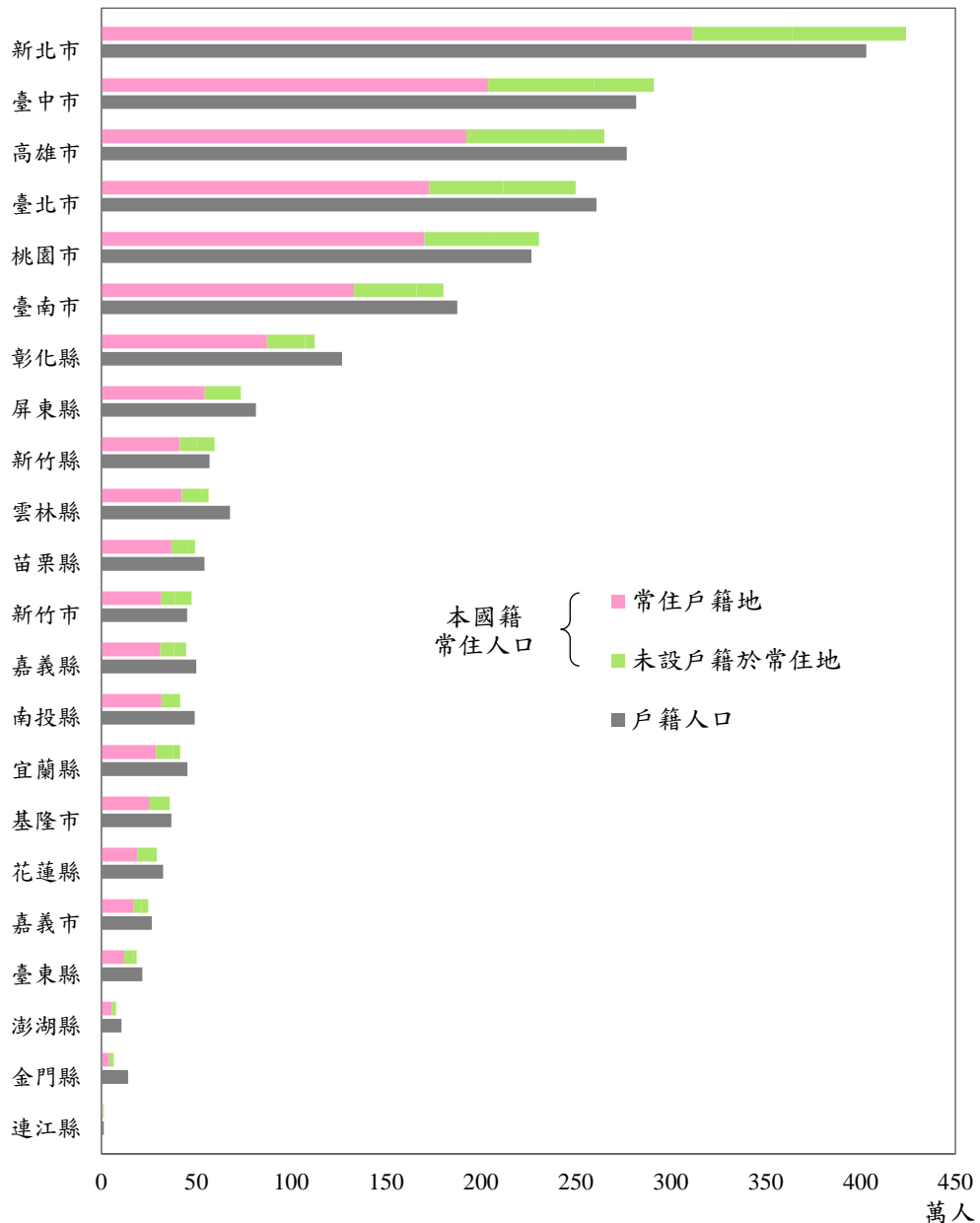
國人因工作、求學或家庭等因素致有未居住於設籍地情形，109 年本國籍常住人口 2,291.3 萬人中，有設戶籍於常住地者計 1,653.4 萬人或占 72.2%，未設戶籍於常住地者計 637.9 萬人或占 27.8%，較 99 年之 19.1%，增加 8.7 個百分點。

**圖 9 近 2 次普查國人設籍情形**



按縣市別觀察，新北市、臺中市、桃園市、新竹縣及新竹市因產業發展快速，工作機會增多，吸引外地人口，致常住人口數大於戶籍人口數。

**圖 10 109 年各縣市本國籍常住人口與戶籍人口比較**

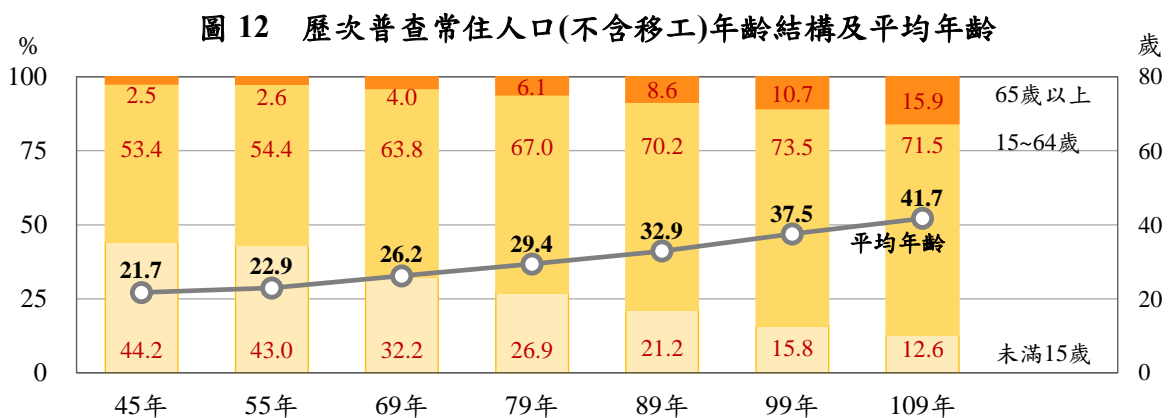
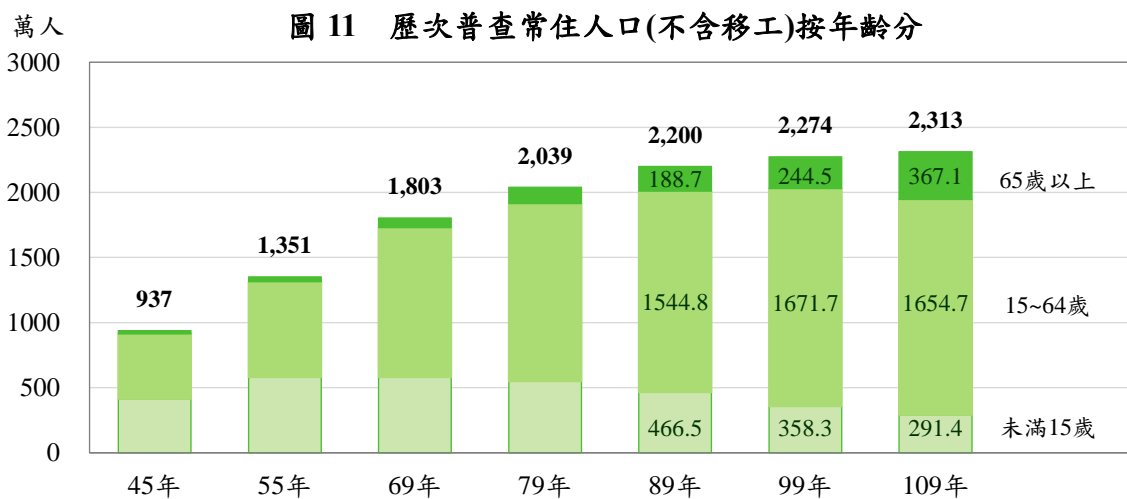


## 二、年齡結構

### (一)快速進入高齡社會，工作年齡人口歷次普查首次負成長

109年常住人口(不含移工)2,313.2萬人，未滿15歲幼年人口291.4萬人或占12.6%，較99年續減66.8萬人或18.7%，減幅低於前次普查之23.2%，15至64歲工作年齡人口1,654.7萬人或占71.5%，亦減16.9萬人或1.0%，為歷次普查首次負成長，65歲以上老年人口367.1萬人或占15.9%，劇增122.6萬人或50.1%，增幅擴大，快速進入高齡社會。我國人口結構呈現幼年人口續減，工作年齡人口過高峰後反轉下降，而老年人口快速增加。

就平均年齡觀察，109年常住人口(不含移工)平均年齡41.7歲，較99年增加4.2歲。各縣市中，新竹市、新竹縣及桃園市因工作及求學之年輕人口移入較多，未滿50歲人口占比超過6成5，平均年齡低於40歲，而南投縣、雲林縣及嘉義縣因年輕人口持續減少，65歲以上人口均超過2成，平均年齡逾44歲。



## (二) 25 至 49 歲人口近四分之三常住於六都

就 25 至 49 歲人口分布觀察，109 年常住人口計 869.3 萬人，近四分之三分布於六都。與前 2 次普查比較，桃園市、新北市、臺中市、新竹縣及新竹市該年齡層常住人口占比持續增加。

圖 13 近 3 次普查 25 至 49 歲常住人口縣市分布

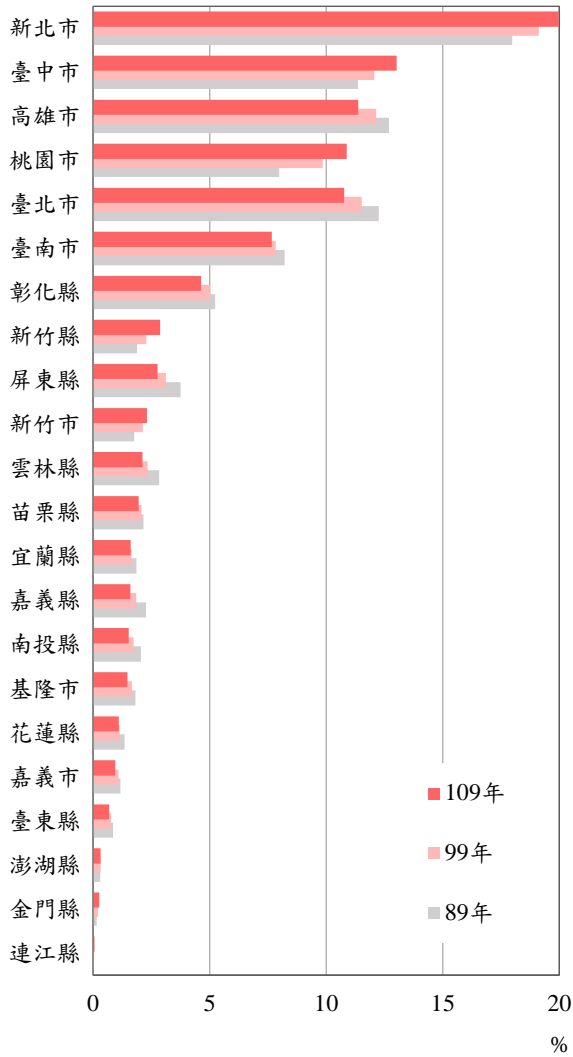
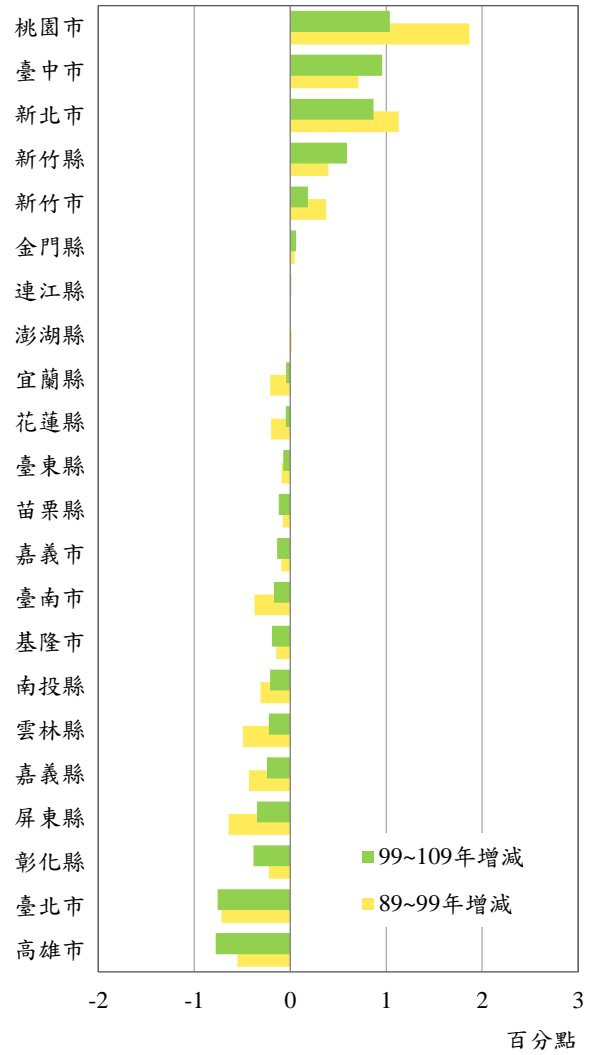


圖 14 25 至 49 歲常住人口縣市占比增減情形



### 三、婚姻狀況

#### 25 歲以上人口未婚比率提高，中高齡離婚或分居情形續增

109 年 15 歲以上常住人口 2,021.8 萬人中，未婚者 636.5 萬人或占 31.5%，較 99 年減少 1.5 個百分點，有配偶或同居伴侶(以下簡稱有偶)者 1,120.1 萬人或占 55.4%，略減 0.7 個百分點，離婚(含分居)者 135.1 萬人或占 6.7%，增加 1.2 個百分點，喪偶者 130.2 萬人或占 6.4%，亦增 1 個百分點。

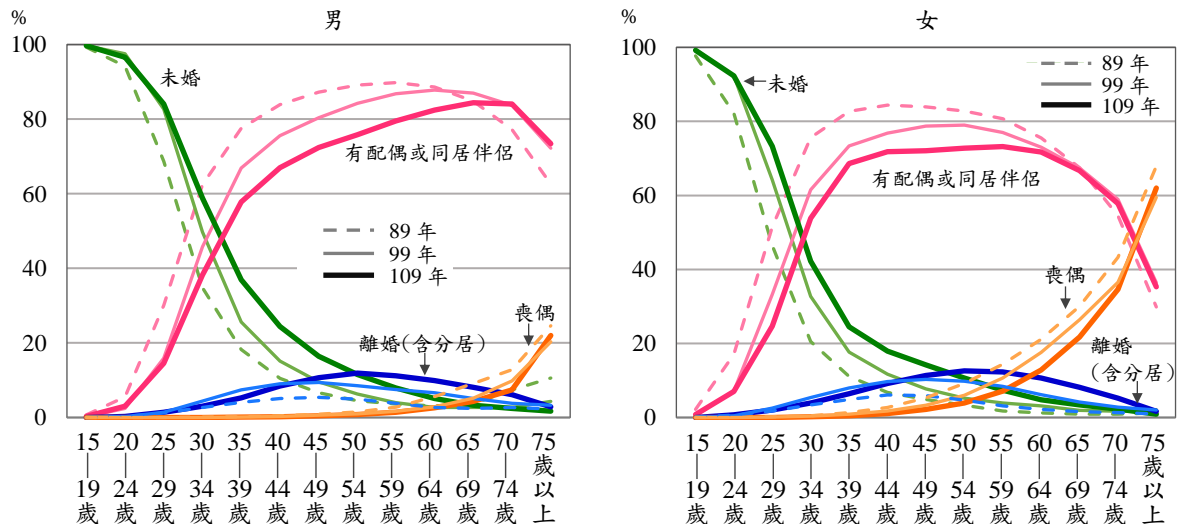
15 歲以上常住人口之婚姻狀況

		總計		未婚	有配偶或同居 伴侶	離婚 (含分居)	喪偶
		總人數(人)	百分比				
民國 109 年	人數(人)	20 218 049	-	6 364 786	11 200 860	1 350 578	1 301 825
	百分比	-	100.0	31.5	55.4	6.7	6.4
	男	9 916 340	100.0	35.1	56.1	6.4	2.4
	女	10 301 709	100.0	28.0	54.7	7.0	10.3
民國 99 年	人數(人)	19 161 553	-	6 317 593	10 746 711	1 054 385	1 042 864
	百分比	-	100.0	33.0	56.1	5.5	5.4
	男	9 478 344	100.0	36.6	56.1	5.2	2.1
	女	9 683 209	100.0	29.4	56.0	5.8	8.7

單位：%

就性別及年齡別觀察，男性及女性在 25 至 69 歲間各年齡組之未婚比率均提高，男性有偶比率於 35 至 39 歲為 57.8%，超過未婚比率之 36.9%，於 65 至 69 歲達 84.4% 高峰，女性有偶比率於 30 至 34 歲為 53.8%，超過未婚比率之 42.2%，於 55 至 59 歲達 73.2% 高峰；兩性於 45 至 59 歲間離婚比率均逾 1 成；男性 75 歲以上喪偶比率 22.0%，明顯低於女性之 62.0%。就近 3 次普查觀察，男、女性初婚年齡遞延，有偶比率漸減，中高齡離婚或分居情形續增，女性多數因年齡較配偶小且平均壽命較長，高齡喪偶者較男性為多。

圖 15 15 歲以上常住人口之婚姻狀況



#### 四、使用語言情形

主要使用語言為國語者占 66.3%，閩南語占 31.7%

6 歲以上本國籍常住人口計 2,178.6 萬人，主要使用語言為國語者占 66.3%，閩南語占 31.7%，次要使用語言為閩南語者占 54.3%，國語占 30.5%；主要使用或次要使用國語者占 96.8%，閩南語者占 86.0%，客語者占 5.5%，原住民族語者占 1.1%。

就年齡別觀察，6 至 14 歲者主要使用國語者占 92.1%，隨年齡提高，比率趨降，65 歲以上者降至 28.5%，使用閩南語者則相對由 7.4% 升至 65.9%。

109 年 6 歲以上本國籍常住人口之使用語言情形

單位：%

	6 歲以上 本國籍常住人口		目前主要使用語言					目前次要使用語言					
	人數 (千人)	百分比	國語	閩南語	客語	原住民族語	其他語言	國語	閩南語	客語	原住民族語	其他語言	無
總計	21 786	100.0	66.3	31.7	1.5	0.2	0.2	30.5	54.3	4.0	0.9	2.0	8.4
6-14 歲	1 779	100.0	92.1	7.4	0.2	0.0	0.2	7.7	69.4	3.8	1.3	2.8	15.0
15-24 歲	2 620	100.0	88.5	11.0	0.3	0.0	0.2	11.3	71.7	3.6	1.3	2.8	9.3
25-34 歲	3 060	100.0	83.7	15.6	0.4	0.1	0.2	15.9	69.4	3.9	1.0	2.7	7.1
35-44 歲	3 798	100.0	77.5	21.6	0.6	0.1	0.3	21.9	65.4	4.1	0.9	2.5	5.2
45-54 歲	3 463	100.0	66.6	32.0	1.0	0.2	0.2	32.4	56.4	4.4	0.9	1.6	4.3
55-64 歲	3 400	100.0	48.4	49.0	2.1	0.4	0.2	49.0	40.0	4.4	0.8	0.9	4.8
65 歲以上	3 666	100.0	28.5	65.9	4.8	0.6	0.2	57.2	21.5	3.5	0.4	1.1	16.4

就地區別觀察，北部地區常住人口主要使用國語者較多，臺北市、桃園市、新竹市及新竹縣均逾 8 成，彰化縣、雲林縣及嘉義縣主要使用閩南語者達 6 成。若同時觀察主要使用或次要使用語言情形，新竹縣及苗栗縣使用客語者均在 4 成以上，臺東縣及花蓮縣使用原住民族語者分別占 21.5% 及 17.0%。

圖 16 109 年 6 歲以上本國籍常住人口目前使用語言分布

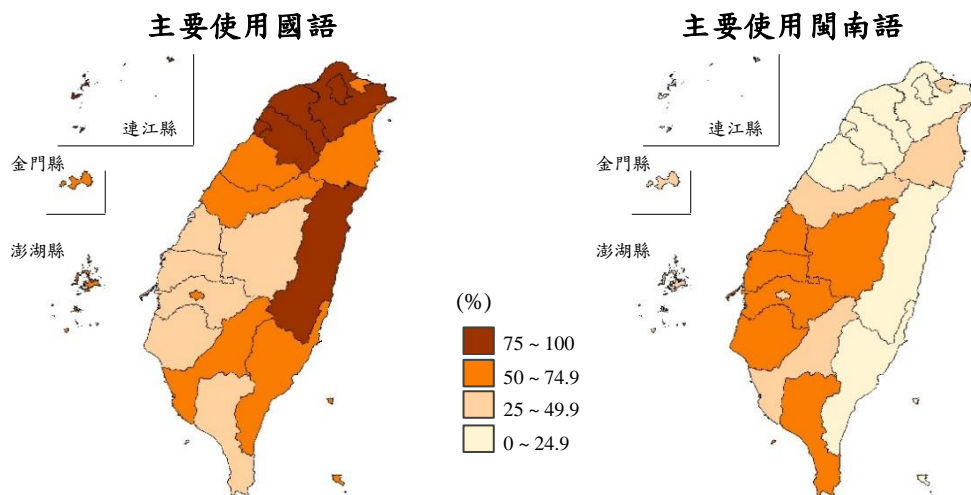
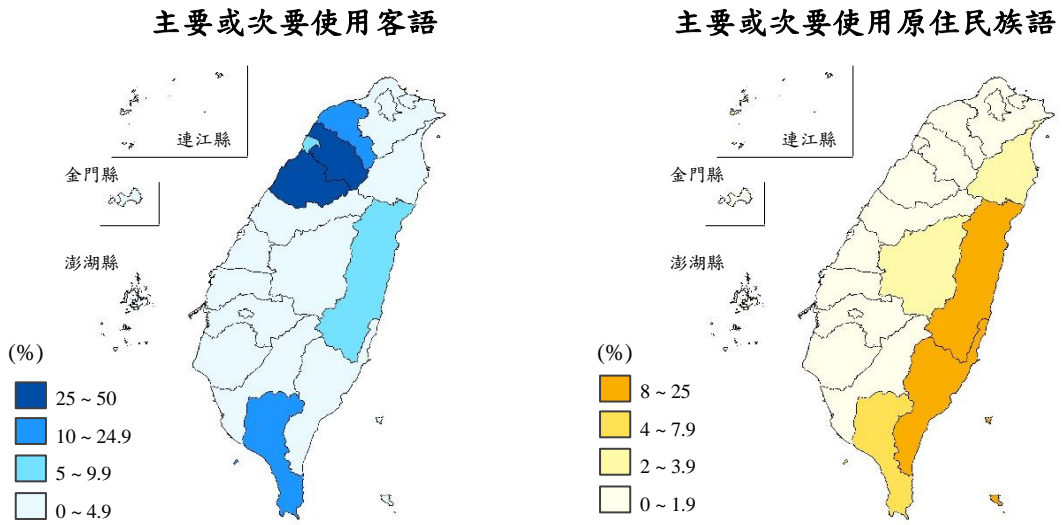
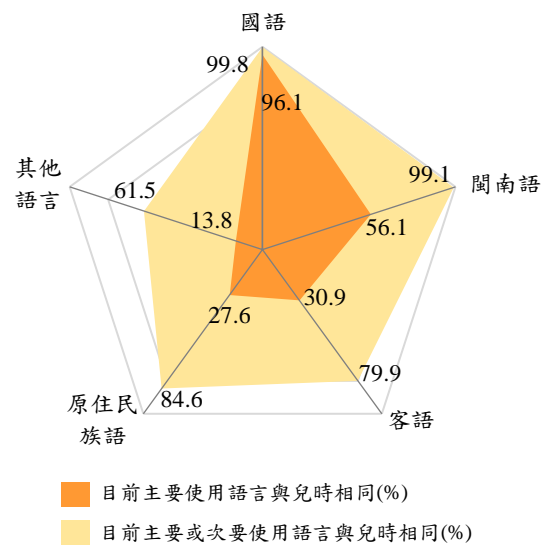


圖 15 109 年 6 歲以上本國籍常住人口目前使用語言分布(續)



就兒時最早學會的語言觀察其發展與應用情形，最早學國語者占 40.4%，閩南語占 53.3%，客語占 4.6%，原住民族語占 0.8%，其餘語言占 1.0%。與目前使用語言對照，主要使用語言與兒時語言相同者，以國語之 96.1% 最高，閩南語 56.1% 次之，客語及原住民族語分別為 30.9% 及 27.6%；若同時觀察主要及次要語言時，與兒時相同者，國語及閩南語均達 99% 以上，客語及原住民族語分別為 79.9% 及 84.6%。

圖 17 109 年 6 歲以上本國籍常住人口兒時與目前使用語言情形



109 年 6 歲以上本國籍常住人口兒時與目前使用語言情形

單位：%

	6 歲以上本國籍常住人口		目前主要使用語言					目前次要使用語言					
	人數(千人)	百分比	國語	閩南語	客語	原住民族語	其他語言	國語	閩南語	客語	原住民族語	其他語言	無
<b>兒時最早學會語言</b>													
國語	8 797	100.0	<b>96.1</b>	3.6	0.2	0.0	0.1	<b>3.7</b>	74.7	3.9	1.1	3.3	13.2
閩南語	11 602	100.0	43.8	<b>56.1</b>	0.0	0.0	0.0	51.2	<b>43.0</b>	0.3	0.0	0.4	5.1
客語	995	100.0	64.1	5.0	<b>30.9</b>	0.0	0.0	29.4	17.6	<b>49.0</b>	0.0	0.5	3.4
原住民族語	167	100.0	70.3	1.9	0.1	<b>27.6</b>	0.1	27.6	11.6	0.5	<b>57.0</b>	0.4	2.9
其他語言	165	100.0	74.6	11.1	0.5	0.0	<b>13.8</b>	17.4	23.7	1.6	0.1	<b>47.7</b>	9.5

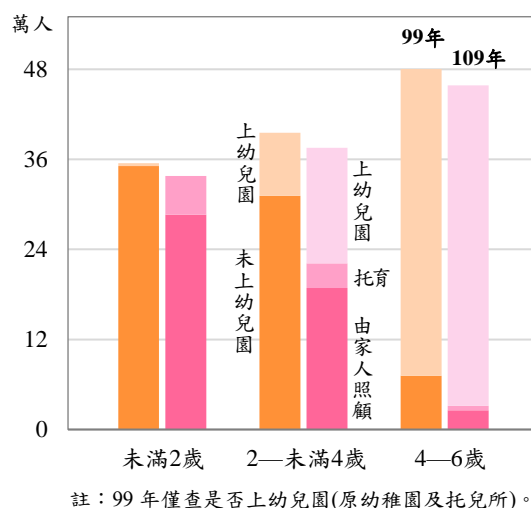
## 五、兒童幼托情形

### 學齡前兒童上幼兒園比率上升，4至6歲達93.1%

6歲以下學齡前兒童計117.2萬人，其中上幼兒園者計58.1萬人或占49.6%，送托育者計9萬人或占7.7%，由家人照顧者計50萬人或占42.7%。

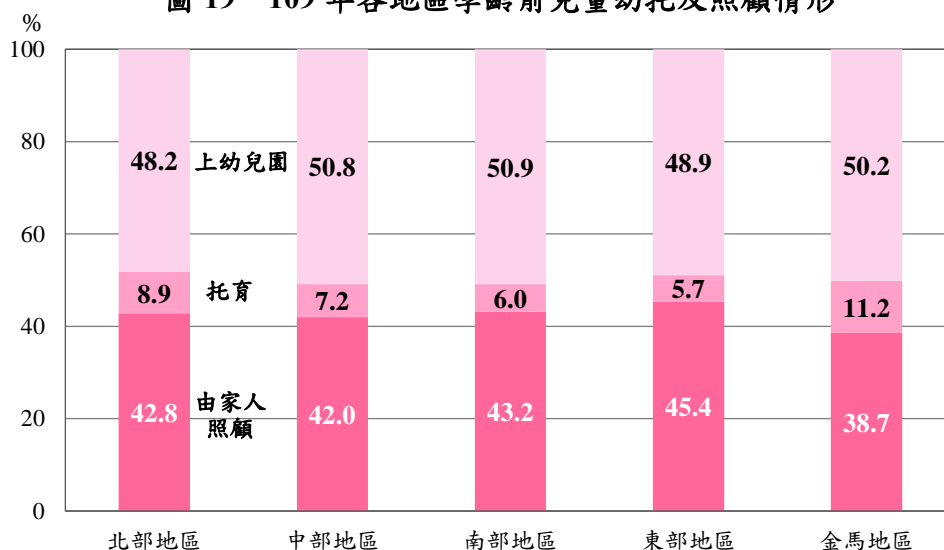
依年齡別觀察，未滿2歲兒童由家人照顧者占84.7%，送托育者占15.3%；2至未滿4歲兒童由家人照顧及上幼兒園分別占50.3%及41.0%，送托育者占8.7%；4至6歲兒童上幼兒園者達93.1%。與99年比較，2至未滿4歲兒童上幼兒園之比率上升19.8個百分點(8.4萬人增至15.4萬人)，4至6歲者亦升8個百分點。

圖 18 近 2 次普查學齡前兒童幼托及照顧情形



就地區別觀察，學齡前兒童已上幼兒園比率約五成上下，托育比率則受是否有家人照顧、相關托育資源及補助措施影響，以金馬地區11.2%較高，北部地區8.9%及中部地區7.2%，南部地區6.0%及東部地區5.7%較低。

圖 19 109年各地區學齡前兒童幼托及照顧情形





## 六、需長期照顧狀況

65歲以上需他人長期照顧者 48.7 萬人，占全國 65 歲以上人口之 13.3%

109 年因生病、受傷、衰老而需他人照顧長達(或預期)6 個月以上者(不含移工)計 65.5 萬人，較 99 年之 47.5 萬人增加 18 萬人或 37.9%。

其中 65 歲以上需他人長期照顧者 48.7 萬人，占全國 65 歲以上人口之 13.3%。受高齡化影響，長者需他人長期照顧情形持續增加，89 至 99 年增加 12.8 萬人或 70.4%，99 至 109 年續增 17.6 萬人或 56.6%。

就地區別觀察，北部地區需他人長期照顧者計 26.3 萬人或占 40.1%，中部地區 17.1 萬人或占 26.1%，南部地區 19.9 萬人或占 30.4%，東部及金馬地區合計 2.3 萬人或占 3.4%；由近 2 次普查觀察，20 年間北部、中部及南部地區分別增加 13.2 萬人、8.5 萬人及 9.3 萬人，均呈倍數成長。

圖 20 近 3 次普查需他人長期照顧人數

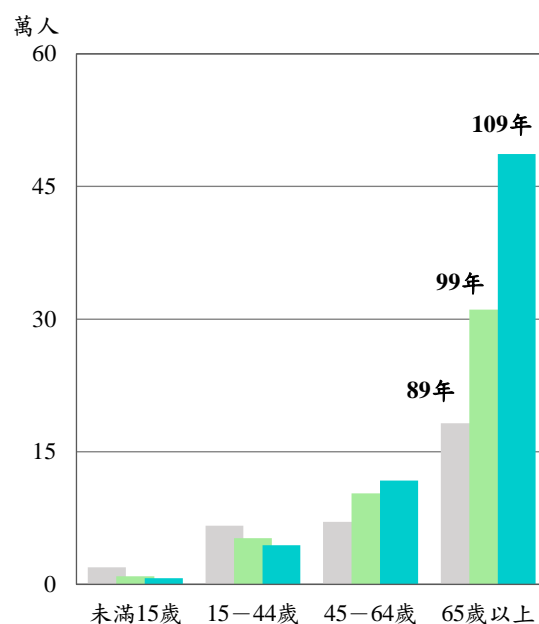
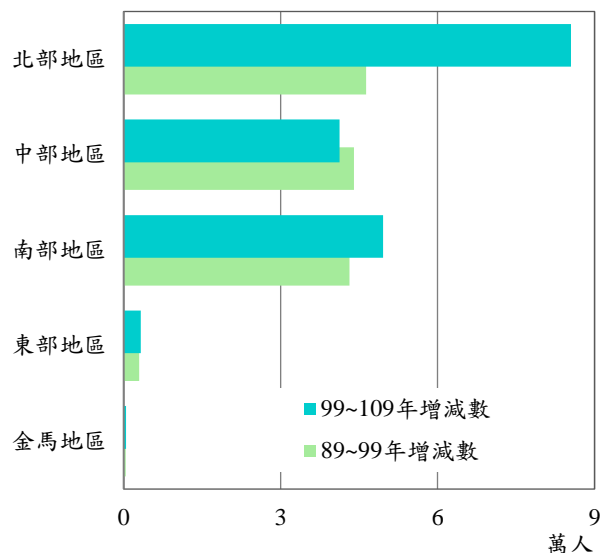


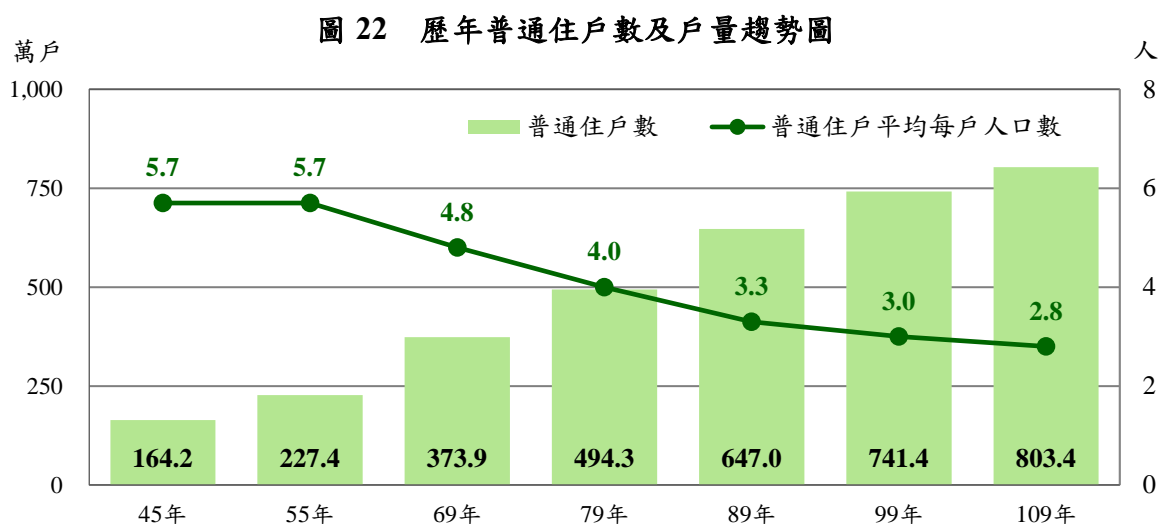
圖 21 近 2 次普查需他人長期照顧增減情形



## 七、家庭型態

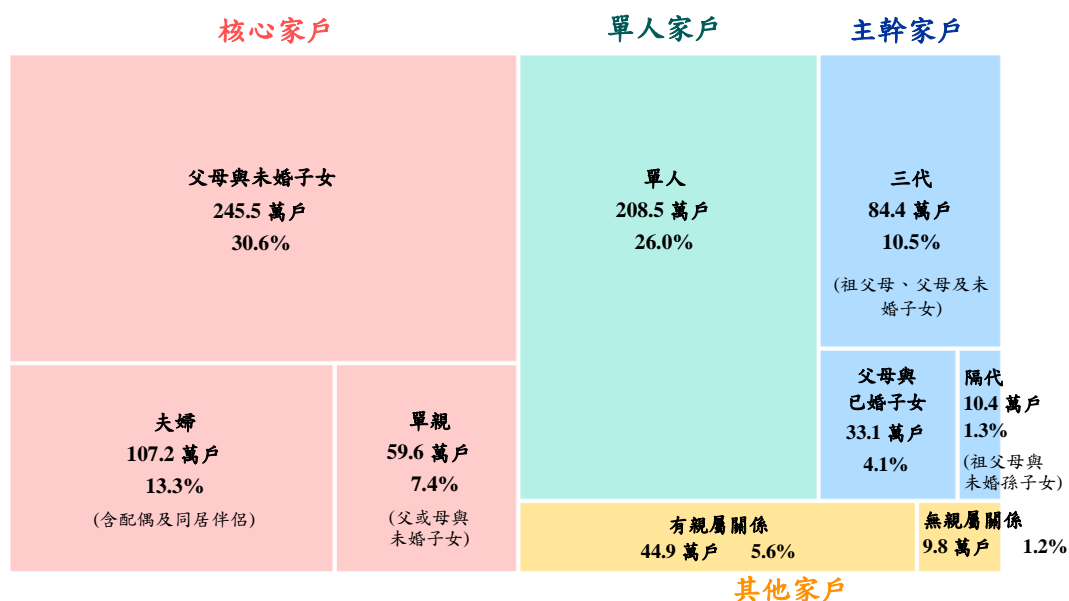
### 核心家戶占比降至 51.3%，單人家戶升至 26.0%

109 年普通住戶數計 803.4 萬戶，較 99 年增加 61.9 萬戶或 8.4%，低於戶籍成長之 99.2 萬戶或 12.5%；平均每戶人數(戶量)由 89 年 3.3 人及 99 年之 3.0 人續降至 2.8 人。



就家庭型態觀察，核心家戶計 412.3 萬戶或占 51.3%，其中由父母與未婚子女組成之家戶占 30.6%，單人家戶計 208.5 萬戶或占 26.0%，主幹家戶計 127.8 萬戶或占 15.9%，其中由祖父母、父母及未婚子女組成之三代家戶占 10.5%。

圖 23 109 年家庭型態結構



與 99 年比較，受晚婚少育現象影響，父母與未婚子女組成之家戶續減 20.1 萬戶或 7.6%，占全體普通住戶下降 5.2 個百分點，其餘家戶型態則呈增加，單人家戶續增 45.5 萬戶或 27.9%，占比上升 4.0 個百分點，夫婦家戶增加 25.4 萬戶或 31.1%，占比上升 2.3 個百分點，單親家戶及隔代家戶亦增 7.4%及 1.9%，惟增幅減緩。

圖 24 近 3 次普查各種家庭型態戶數

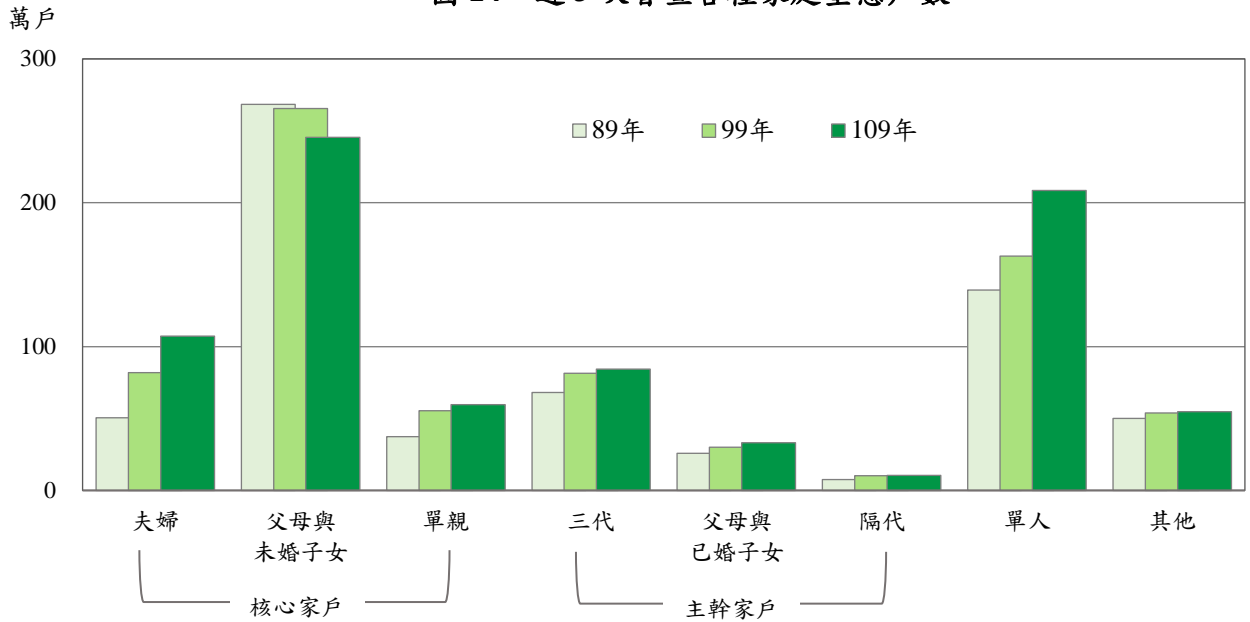
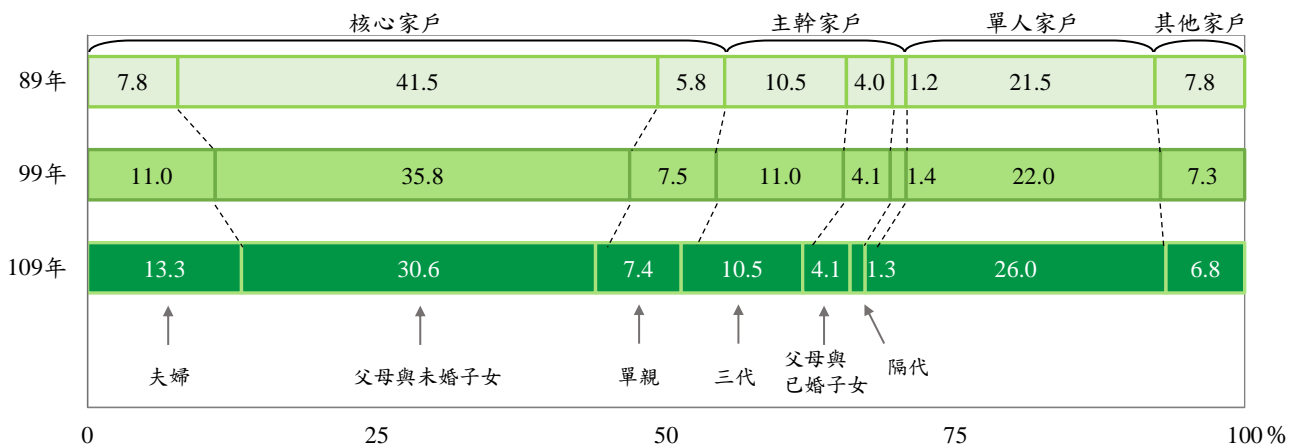


圖 25 近 3 次普查家庭型態結構變動

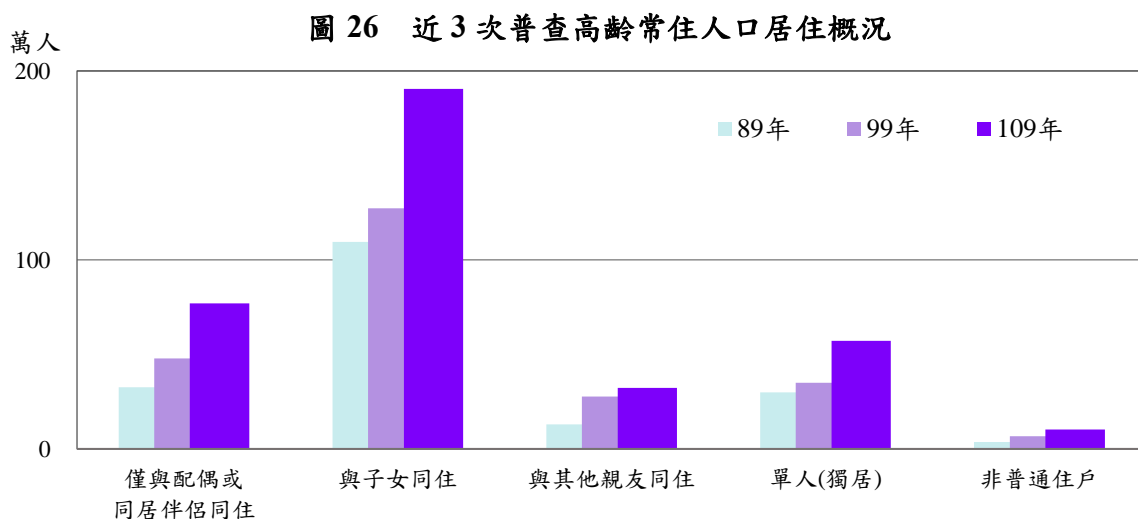


## 八、高齡者居住概況

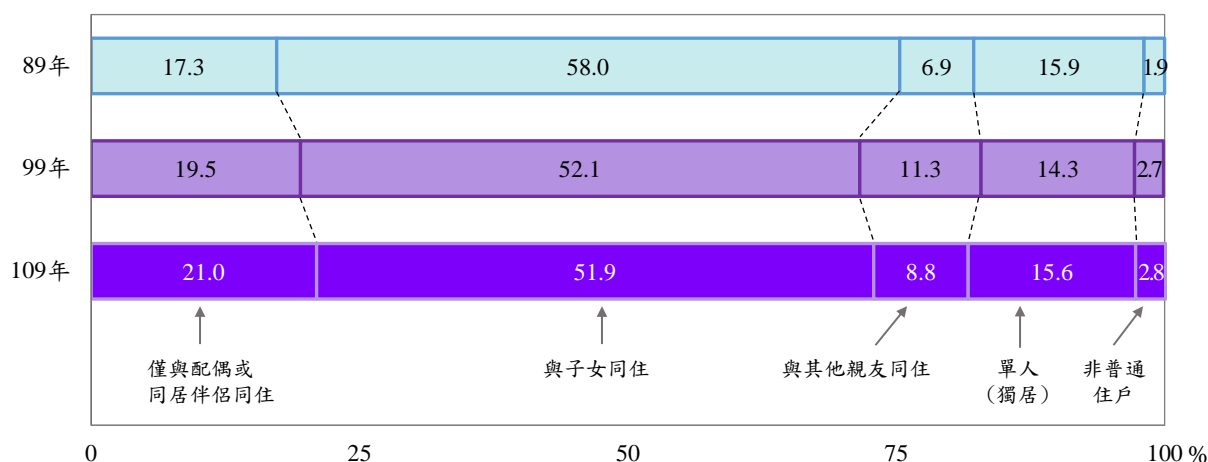
### 65 歲以上獨居長者達 57.1 萬人，近 10 年增加 63.0%

65 歲以上常住人口 367.1 萬人(不含移工)中，與子女同住者 190.4 萬人或占 51.9%，僅與配偶(或同居伴侶)同住者計 76.9 萬人或占 21.0%，獨居者 57.1 萬人或占 15.6%(其無子女者 6.9 萬人)，與其他親友同住者 32.2 萬人或占 8.8%，居住安養中心、醫療機構及寺廟等非普通住戶 10.3 萬人或占 2.8%。

與 99 年比較，受高齡人口大幅增加影響，各類居住型態人數均增加，但占比有變化，其中獨居者續增 22.1 萬人或 63.0%，占比上升 1.3 個百分點，居住機構者增加 3.7 萬人或 54.8%，占比略增 0.1 個百分點。



**圖 27 近 3 次普查高齡常住人口居住概況結構變動**



按地區別觀察，65 歲以上常住人口與子女同住比率，以北部地區 53.7%及中部地區 53.1%較高，而以東部地區 40.1%較低，係因其子女居住於外縣市較多，致其獨居比率 23.1%亦較其他地區為高。

## (貳) 住宅概況

「住宅」係指普查標準時刻，專供家庭居住且具有住宅設備及單獨通道通往住宅外之房屋。

### 一、住宅分布與變動

#### (一) 109年住宅數為899.2萬宅，近10年平均年增率降至1.1%

109年住宅數為899.2萬宅，較99年增加91.8萬宅或11.4%，增幅低於前次普查之15.5%。就歷次普查住宅成長情形觀察，55至89年間各次普查平均年增率由3.5%緩降至3.2%，89至99年劇降至1.4%，近10年降為1.1%。

圖 28 歷次普查住宅數

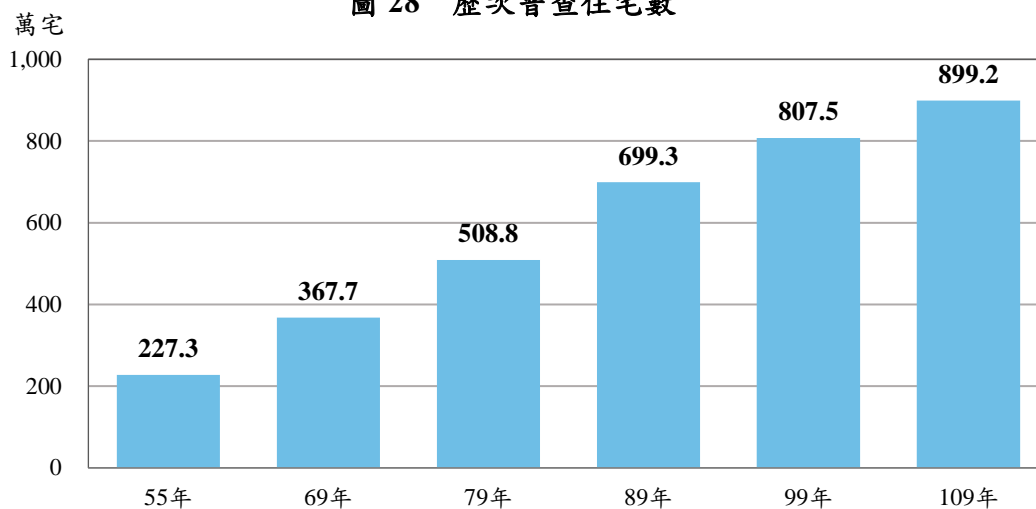
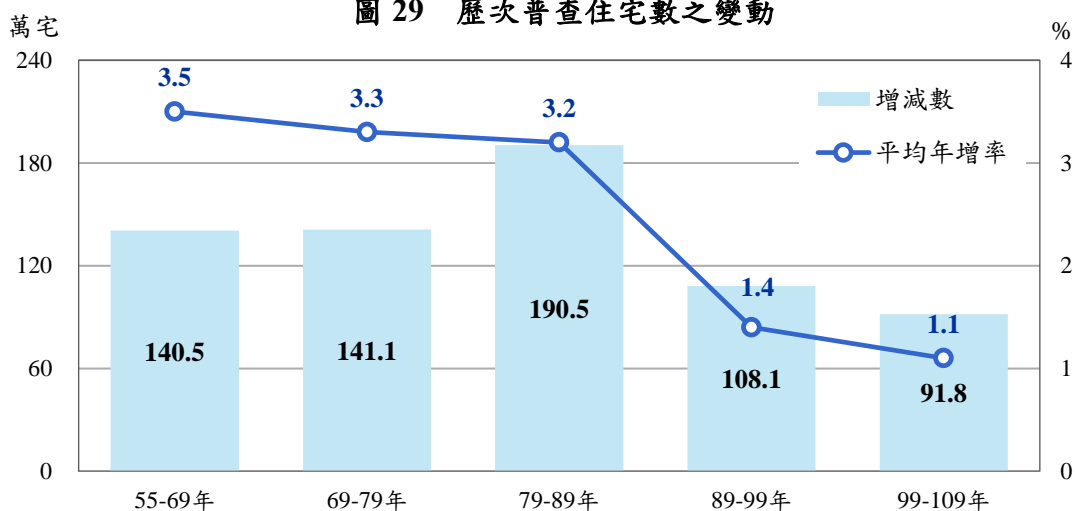


圖 29 歷次普查住宅數之變動



## (二)北部地區住宅數占比續升至 47.2%，惟增幅趨緩

按地區別觀察，住宅數以北部地區 424.4 萬宅或占 47.2% 最多，南部地區 243.2 萬宅或占 27.0% 次之，中部地區 208.4 萬宅或占 23.2%，東部地區 20.6 萬宅或占 2.3%，金馬地區 2.6 萬宅或占 0.3%。按縣市別觀察，全國 7 成住宅集中於六都，其中住宅數逾百萬者，依序為新北市 167.7 萬宅或占 18.6%，高雄市 110.7 萬宅或占 12.3%，臺中市 107.3 萬宅或占 11.9%。

圖 30 109 年各地區住宅分布情形

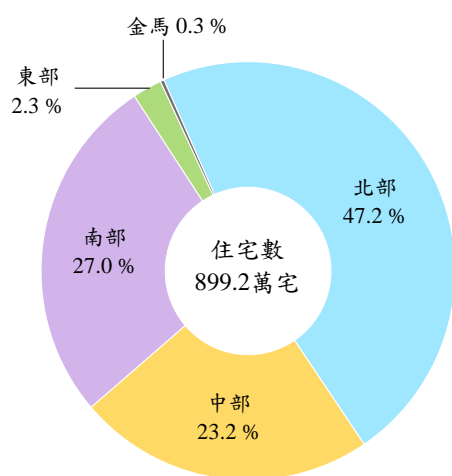
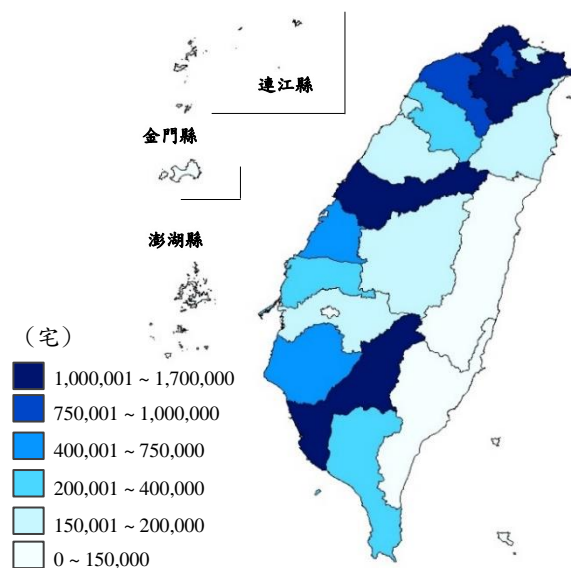


圖 31 109 年各縣市住宅分布



與 99 年比較，住宅增量仍以北部地區最多，占全國增量之 5 成，惟增幅 12.2%，明顯低於前次普查之 18.1%，其中新北市增 18.1 萬宅、桃園市增 13.5 萬宅較多，惟增幅縮減為 12.1% 及 18.4%，新竹縣、新竹市因科學園區持續帶動周邊發展，增幅達 30.3% 及 16.1%，臺北市因腹地有限，僅增 3.3 萬宅，宜蘭縣因近年部分區域土地重劃都市開發，增加 2.8 萬宅或 17.8%，增量及增幅均較前次普查提高。

圖 32 近 10 年北部縣市住宅增加數

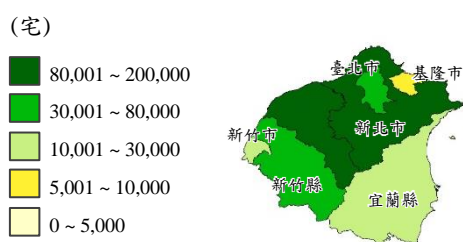
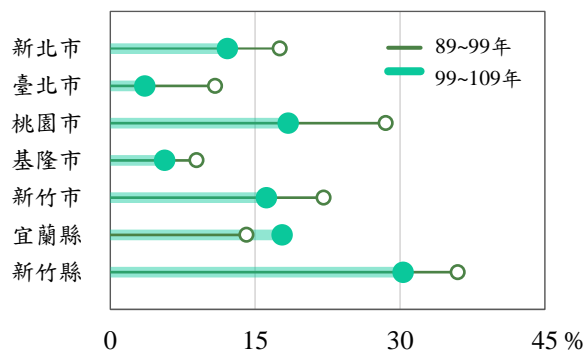


圖 33 北部縣市住宅增加率



中部地區住宅較 99 年增加 21.9 萬宅或 11.8%，增幅與北部地區相當，占全國增量之 23.9%，其中臺中市因交通網絡成熟及中部科學園區設置帶動，增加 13.1 萬宅或 14.0%，苗栗縣亦因科學園區及工業區發展，增加 2.6 萬宅或 15.6%；彰化縣及南投縣維持 7%至 9%成長，雲林縣增 1.4 萬宅或 6.4%，增幅則明顯縮減。

圖 34 近 10 年中部縣市住宅增加數

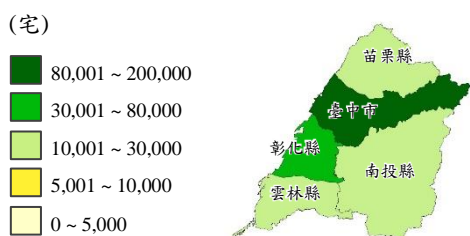
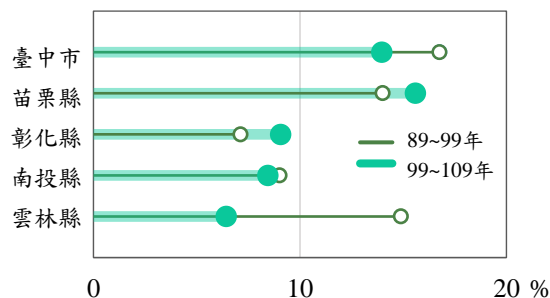


圖 35 中部縣市住宅增加率



南部地區住宅較 99 年增加 21.8 萬宅，增幅由前次普查 13.5%降至 9.9%，占全國增量之 23.8%，其中高雄市增 10.8 萬宅，臺南市增 7 萬宅，增幅 10.8%及 10.9%，均低於全國平均，屏東縣增 2.3 萬宅或 8.5%，增幅略高於前次之 7.7%，嘉義縣因人口持續外移與嘉義市因腹地有限，增量及增幅均明顯縮減。

圖 36 近 10 年南部縣市住宅增加數

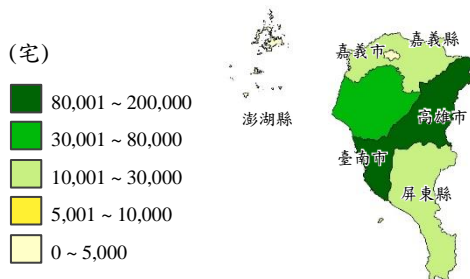
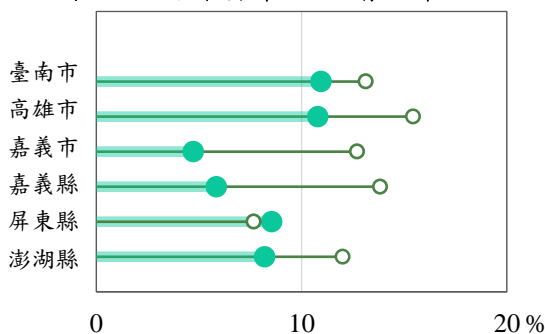


圖 37 南部縣市住宅增加率



東部及金馬地區較 99 年分別增加 1.1 萬宅及 9 千宅，合計增幅由 8.9%略升至 9.5%，占全國增量之 2.2%，主因金門縣發展觀光及推動平價住宅等因素，增加 8 千宅或 52.6%，花蓮縣及臺東縣因交通條件及人口外移，增量及增幅有限。

圖 38 近 10 年東部及金馬縣市住宅增加數

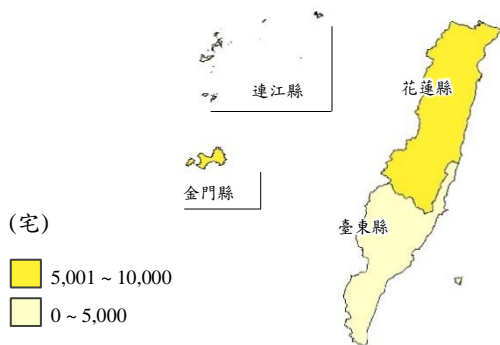
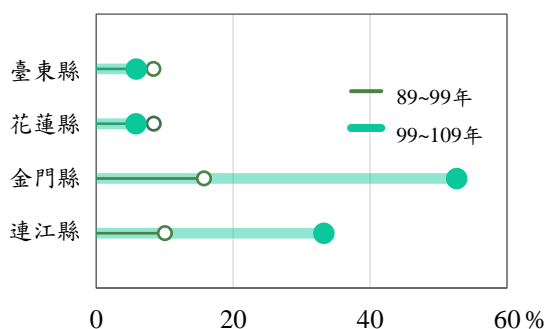


圖 39 東部及金馬縣市住宅增加率



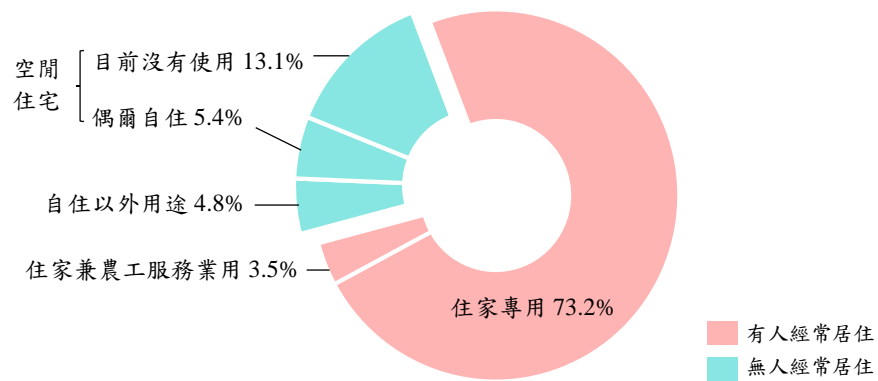
## 二、住宅使用情形

### (一) 109 年空閒住宅率 18.5%，較 99 年略降

109 年有人經常居住住宅(居住已達或預期達 6 個月以上)計 689.3 萬宅，占全國住宅總數之 76.7%。依使用情形觀察，住家專用者計 657.9 萬宅或占 73.2%，兼農、工、服務業用者計 31.4 萬宅或占 3.5%，近 2 次普查持續減少。

無人經常居住之空閒住宅(含偶爾自住及目前沒有使用)計 166.4 萬宅，占全國住宅總數之 18.5%，低於前次普查之 19.3%，其中偶爾自住者占 5.4%，目前沒有使用者占 13.1%。

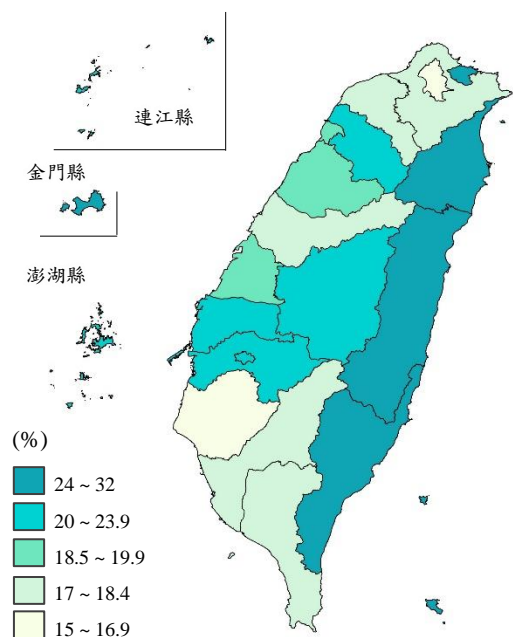
圖 40 109 年住宅使用狀況



### (二) 六都空閒住宅率多呈下降

按縣市別觀察，空閒住宅率以六都較低，其中以臺北市 15.0%最低，惟近 10 年因常住人口數銳減，空閒住宅率續增 1.6 個百分點，其餘五都均呈下降，並以新北市、桃園市分別降低 4.4 個及 3.5 個百分點較多；六都以外縣市則以金門縣空閒住宅率 31.3%最高，其次為宜蘭縣 28.6%、花蓮縣 27.4%及臺東縣 27.0%，近 10 年增逾 4 個百分點。

圖 41 109 年各縣市空閒住宅率



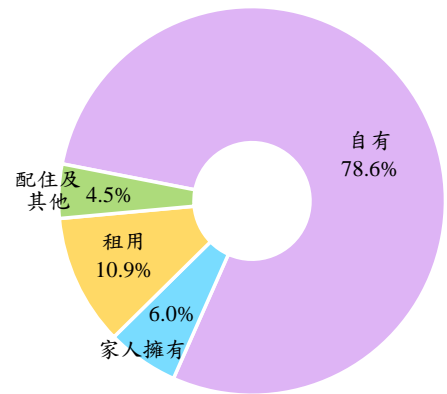


### 三、住宅所有權屬

#### (一)住宅自有率略降為 78.6%，租用比率持平

109 年普通住戶之住宅所有權屬為自有者計 629.5 萬戶或占 78.6%，自有率較 99 年之 79.2%略降；住宅為不住在一起的配偶、父母或子女所擁有者計 48 萬戶或占 6.0%，則增 1.2 個百分點；租用者計 87.6 萬戶或占 10.9%，與 99 年持平；配住、借住等其他情形計 35.8 萬戶，僅占 4.5%。

圖 42 109 年住宅所有權屬



#### (二)中部及南部地區住宅自有率較高，都市地區租屋比率較高

以地區別觀察，普通住戶之住宅自有率以中部及南部地區達八成較高，北部地區受外來工作求學者眾影響，為 76.9%較低，住宅租用比率則以北部地區 12.6%較高。

就縣市別觀察，以彰化縣之住宅自有率 86.9%最高，其次為宜蘭縣 84.9%，而以連江縣 69.0%及臺北市 72.1%較低；住宅為租用之比率高於全國平均者有新北市、臺北市、新竹市、臺中市及連江縣，主要為就業、就學需求，都市地區亦與住宅持有成本較高有關。

圖 43 109 年各縣市住宅自有率

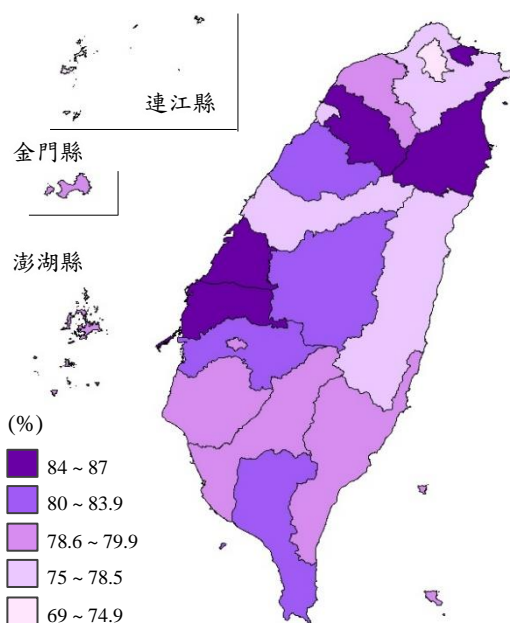
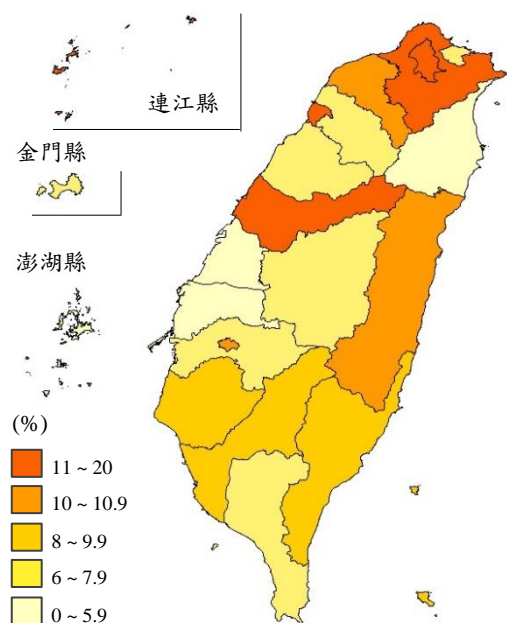


圖 44 109 年各縣市住宅租用率



## 貳、歷次普查主要結果

(壹)人口及住宅普查歷次結果摘要

摘要項目	單位	民國 45 年底	民國 55 年底	民國 69 年底	民國 79 年底	民國 89 年底	民國 99 年底	民國 109 年
<b>1. 常住人口</b>								
(1) 常住人口數	人	9 367 661	13 505 463	18 029 798	20 393 628	22 300 929	23 123 866	23 833 611
本國籍	人	9 364 547	13 497 635	18 010 102	20 362 403	21 900 504	22 561 633	22 912 754
非本國籍	人	3 114	7 828	19 696	31 225	400 425	562 233	920 857
男	人	4 772 136	7 152 974	9 405 376	10 618 217	11 386 084	11 489 285	11 751 181
女	人	4 595 525	6 352 489	8 624 422	9 775 411	10 914 845	11 634 581	12 082 430
(2) 常住人口數(不含移工)	人	9 367 661	13 505 463	18 029 798	20 393 628	21 999 851	22 744 066	23 132 203
(3) 平均年齡	歲	21.7	22.9	26.2	29.4	32.9	37.5	41.7
(4) 15 歲以下人口占常住人口比率	%	44.2	43.0	32.2	26.9	21.2	15.8	12.6
15-64 歲人口占常住人口比率	%	53.4	54.4	63.8	67.0	70.2	73.5	71.5
65 歲以上人口占常住人口比率	%	2.5	2.6	4.0	6.1	8.6	10.7	15.9
(5) 25-44 歲人口未婚比率	%	8.9	14.9	14.4	21.1	26.8	37.8	43.2
(6) 學齡前兒童上幼兒園比率	%	...	...	...	...	...	40.3	49.6
(7) 需他人長期照顧比率	%	...	...	...	...	1.5	2.1	2.8
(8) 65 歲以上人口需他人長期照顧比率	%	...	...	...	...	9.7	12.7	13.3
(9) 住戶數	戶	1 650 793	2 285 303	3 744 636	4 954 322	6 495 751	7 446 244	8 088 735
① 普通住戶數	戶	1 642 158	2 273 548	3 739 016	4 943 257	6 470 225	7 414 371	8 033 703
② 非普通住戶數	戶	8 635	11 755	5 620	11 065	25 526	31 873	55 032
(10) 普通住戶平均每戶人口數	人/戶	...	5.7	4.8	4.0	3.3	3.0	2.8
(11) 65 歲以上人口與子女同住比率	%	...	...	...	...	58.0	52.1	51.9
(12) 65 歲以上人口獨居比率	%	...	...	...	13.5	15.9	14.3	15.6
<b>2. 住宅</b>								
(1) 住宅數	宅	...	2 272 783	3 677 300	5 088 232	6 993 099	8 074 529	8 992 364
① 有人經常居住	宅	...	2 250 568	3 171 876	4 246 751	5 509 974	6 141 013	6 893 032
② 無人經常居住(自住以外使用)	宅	...	22 215	23 103	162 961	250 997	373 912	435 122
③ 無人經常居住(空閒住宅)	宅	...	...	482 321	678 520	1 232 128	1 559 604	1 664 210
(2) 平均每宅居住人口數	人/宅	...	...	5.6	4.6	3.9	3.6	3.3
(3) 有人經常居住住宅比率	%	...	99.0	86.3	83.5	78.8	76.1	76.7
(4) 空閒住宅率	%	...	1.0	13.1	13.3	17.6	19.3	18.5
① 為戶內經常居住成員所有	%	...	...	...	...	...	79.2	78.6
(5) 住宅自有率	%	...	66.3	79.1	78.5	82.5	4.8	6.0
② 為不住在一起的配偶、父母或子女所有	%	...	...	...	...	...	...	...

註：1. 民國 45 年底常住人口數不包括住在營區內之現役軍人。

2. 民國 69 年底「住戶數」不含金馬地區之非普通住戶。

3. 民國 89、99 年底及 109 年常住人口之(2)~(8)及(11)、(12)項資料不含勞動部核准引進之產業及社福移工(89 年底計 301,078 人, 99 年底計 379,800 人, 109 年計 701,408 人)。

(貳)各地區常住人口、普通住戶及住宅數之變動

	民國 109 年						民國 99 年					
	常住人口數		普通住戶		住宅數		常住人口數		普通住戶		住宅數	
	(人)	結構比 (%)	數(戶)	結構比 (%)	(宅)	結構比 (%)	(人)	結構比 (%)	數(戶)	結構比 (%)	(宅)	結構比 (%)
<b>總 計</b>	<b>23 833 611</b>	<b>100.0</b>	<b>8 033 703</b>	<b>100.0</b>	<b>8 992 364</b>	<b>100.0</b>	<b>23 123 866</b>	<b>100.0</b>	<b>7 414 371</b>	<b>100.0</b>	<b>8 074 529</b>	<b>100.0</b>
<b>北 部 地 區</b>	<b>11 340 102</b>	<b>47.6</b>	<b>3 870 680</b>	<b>48.2</b>	<b>4 244 439</b>	<b>47.2</b>	<b>10 707 544</b>	<b>46.3</b>	<b>3 485 622</b>	<b>47.0</b>	<b>3 784 298</b>	<b>46.9</b>
新 北 市	4 364 124	18.3	1 526 318	19.0	1 676 558	18.6	4 054 467	17.5	1 338 262	18.0	1 495 535	18.5
臺 北 市	2 603 150	10.9	936 043	11.7	950 045	10.6	2 655 515	11.5	948 336	12.8	917 406	11.4
桃 園 市	2 440 207	10.2	763 351	9.5	867 872	9.7	2 190 342	9.5	646 420	8.7	732 797	9.1
基 隆 市	367 107	1.5	139 901	1.7	171 182	1.9	381 809	1.7	133 418	1.8	162 065	2.0
新 竹 市	499 348	2.1	168 124	2.1	181 054	2.0	476 273	2.1	140 731	1.9	155 883	1.9
宜 蘭 縣	433 191	1.8	141 497	1.8	188 746	2.1	426 975	1.8	127 675	1.7	160 250	2.0
新 竹 縣	632 975	2.7	195 446	2.4	208 982	2.3	522 163	2.3	150 780	2.0	160 362	2.0
<b>中 部 地 區</b>	<b>5 763 515</b>	<b>24.2</b>	<b>1 852 313</b>	<b>23.1</b>	<b>2 083 946</b>	<b>23.2</b>	<b>5 567 265</b>	<b>24.1</b>	<b>1 690 859</b>	<b>22.8</b>	<b>1 864 757</b>	<b>23.1</b>
臺 中 市	3 033 885	12.7	976 858	12.2	1 073 122	11.9	2 731 056	11.8	823 319	11.1	941 690	11.7
苗 栗 縣	521 804	2.2	166 739	2.1	190 120	2.1	530 339	2.3	156 670	2.1	164 473	2.0
彰 化 縣	1 186 437	5.0	355 173	4.4	420 069	4.7	1 226 420	5.3	353 938	4.8	385 174	4.8
南 投 縣	430 424	1.8	152 929	1.9	173 270	1.9	460 869	2.0	149 704	2.0	159 788	2.0
雲 林 縣	590 965	2.5	200 614	2.5	227 365	2.5	618 581	2.7	207 228	2.8	213 632	2.6
<b>南 部 地 區</b>	<b>6 160 881</b>	<b>25.8</b>	<b>2 108 136</b>	<b>26.2</b>	<b>2 431 569</b>	<b>27.0</b>	<b>6 266 252</b>	<b>27.1</b>	<b>2 052 113</b>	<b>27.7</b>	<b>2 213 261</b>	<b>27.4</b>
臺 南 市	1 874 686	7.9	618 421	7.7	712 142	7.9	1 840 257	8.0	599 526	8.1	641 889	7.9
高 雄 市	2 733 566	11.5	952 490	11.9	1 106 923	12.3	2 777 384	12.0	927 149	12.5	999 108	12.4
嘉 義 市	251 938	1.1	93 084	1.2	106 368	1.2	267 651	1.2	90 714	1.2	101 571	1.3
嘉 義 縣	464 020	1.9	159 998	2.0	182 756	2.0	492 981	2.1	152 621	2.1	172 670	2.1
屏 東 縣	754 946	3.2	256 726	3.2	292 289	3.3	801 012	3.5	256 211	3.5	269 286	3.3
澎 湖 縣	81 725	0.3	27 417	0.3	31 091	0.3	86 967	0.4	25 892	0.3	28 737	0.4
<b>東 部 地 區</b>	<b>489 847</b>	<b>2.1</b>	<b>179 990</b>	<b>2.2</b>	<b>205 946</b>	<b>2.3</b>	<b>510 980</b>	<b>2.2</b>	<b>169 550</b>	<b>2.3</b>	<b>194 585</b>	<b>2.4</b>
臺 東 縣	189 529	0.8	71 662	0.9	78 432	0.9	201 039	0.9	68 185	0.9	74 087	0.9
花 蓮 縣	300 318	1.3	108 328	1.3	127 514	1.4	309 941	1.3	101 365	1.4	120 498	1.5
<b>金 馬 地 區</b>	<b>79 266</b>	<b>0.3</b>	<b>22 584</b>	<b>0.3</b>	<b>26 464</b>	<b>0.3</b>	<b>71 825</b>	<b>0.3</b>	<b>16 227</b>	<b>0.2</b>	<b>17 628</b>	<b>0.2</b>
金 門 縣	67 157	0.3	20 232	0.3	23 426	0.3	57 221	0.2	14 408	0.2	15 348	0.2
連 江 縣	12 109	0.1	2 352	0.0	3 038	0.0	14 604	0.1	1 819	0.0	2 280	0.0

註：109年普查標準日為109年11月8日，99年普查標準日為99年12月26日。

## 參、統計表

表 1 各地區常住人口與戶籍人口之分布

單位：%

	常住人口				戶籍人口			
	合計(人)	百分比	本國籍	非本國籍	合計(人)	百分比	居住國內	居住國外
民國 89 年	22 300 929	-	21 900 504	400 425	22 276 672	-	21 900 504	376 168
人數(人)								
百分比	-	100.0	98.2	1.8	-	100.0	98.3	1.7
民國 99 年	23 123 866	-	22 561 633	562 233	23 161 517	-	22 561 633	599 884
人數(人)								
百分比	-	100.0	97.6	2.4	-	100.0	97.4	2.6
民國 109 年	23 833 611	-	22 912 754	920 857	23 570 130	-	22 912 754	657 376
人數(人)								
百分比	-	100.0	96.1	3.9	-	100.0	97.2	2.8
按性別分								
男	11 751 181	100.0	96.6	3.4	11 679 409	100.0	97.2	2.8
女	12 082 430	100.0	95.7	4.3	11 890 721	100.0	97.3	2.7
按縣市別分								
北部地區	11 340 102	100.0	96.0	4.0	10 748 007	100.0	96.2	3.8
新北市	4 364 124	100.0	97.2	2.8	4 030 888	100.0	96.6	3.4
臺北市	2 603 150	100.0	96.0	4.0	2 608 324	100.0	93.3	6.7
桃園市	2 440 207	100.0	94.5	5.5	2 266 819	100.0	97.5	2.5
基隆市	367 107	100.0	98.0	2.0	367 892	100.0	97.6	2.4
新竹市	499 348	100.0	95.0	5.0	450 958	100.0	97.2	2.8
宜蘭縣	433 191	100.0	95.7	4.3	453 349	100.0	98.4	1.6
新竹縣	632 975	100.0	94.2	5.8	569 777	100.0	98.0	2.0
中部地區	5 763 515	100.0	95.6	4.4	5 798 953	100.0	98.0	2.0
臺中市	3 033 885	100.0	96.0	4.0	2 818 435	100.0	97.5	2.5
苗栗縣	521 804	100.0	94.7	5.3	543 231	100.0	98.3	1.7
彰化縣	1 186 437	100.0	94.6	5.4	1 268 070	100.0	98.5	1.5
南投縣	430 424	100.0	96.3	3.7	491 552	100.0	98.5	1.5
雲林縣	590 965	100.0	95.6	4.4	677 665	100.0	98.8	1.2
南部地區	6 160 881	100.0	96.7	3.3	6 329 461	100.0	98.1	1.9
臺南市	1 874 686	100.0	96.1	3.9	1 875 923	100.0	98.1	1.9
高雄市	2 733 566	100.0	96.9	3.1	2 767 703	100.0	97.7	2.3
嘉義市	251 938	100.0	98.1	1.9	266 222	100.0	98.0	2.0
嘉義縣	464 020	100.0	96.3	3.7	500 079	100.0	98.9	1.1
屏東縣	754 946	100.0	97.3	2.7	813 585	100.0	98.7	1.3
澎湖縣	81 725	100.0	95.6	4.4	105 949	100.0	99.0	1.0
東部地區	489 847	100.0	97.8	2.2	540 091	100.0	98.7	1.3
臺東縣	189 529	100.0	98.4	1.6	215 466	100.0	98.9	1.1
花蓮縣	300 318	100.0	97.5	2.5	324 625	100.0	98.5	1.5
金馬地區	79 266	100.0	97.6	2.4	153 618	100.0	97.1	2.9
金門縣	67 157	100.0	97.5	2.5	140 448	100.0	97.1	2.9
連江縣	12 109	100.0	98.5	1.5	13 170	100.0	97.7	2.3

註：1.109 年普查標準日為 109 年 11 月 8 日，99 年普查標準日為 99 年 12 月 26 日，89 年普查標準日為 89 年 12 月 16 日，戶籍人口係依內政部戶政司普查標準日之戶籍資料統計，以下各表同。

2.本國籍常住人口係為居住國內之戶籍人口，非本國籍常住人口係依入出境資料計算居留國內已達或預期達 183 日以上之非本國籍人口。

表 2 各地區常住人口數之變動

	109 年				99 年				89 年	
	人數(人)	結構比 (%)	10 年增減		人數(人)	結構比 (%)	10 年增減		人數(人)	結構比 (%)
			增減數 (人)	增減率 (%)			增減數 (人)	增減率 (%)		
<b>總計</b>	<b>23 833 611</b>	<b>100.0</b>	<b>709 745</b>	<b>3.1</b>	<b>23 123 866</b>	<b>100.0</b>	<b>822 937</b>	<b>3.7</b>	<b>22 300 929</b>	<b>100.0</b>
<b>北部地區</b>	<b>11 340 102</b>	<b>47.6</b>	<b>632 558</b>	<b>5.9</b>	<b>10 707 544</b>	<b>46.3</b>	<b>872 856</b>	<b>8.9</b>	<b>9 834 688</b>	<b>44.1</b>
新北市	4 364 124	18.3	309 657	7.6	4 054 467	17.5	332 385	8.9	3 722 082	16.7
臺北市	2 603 150	10.9	-52 365	-2.0	2 655 515	11.5	31 258	1.2	2 624 257	11.8
桃園市	2 440 207	10.2	249 865	11.4	2 190 342	9.5	381 509	21.1	1 808 833	8.1
基隆市	367 107	1.5	-14 702	-3.9	381 809	1.7	-5 695	-1.5	387 504	1.7
新竹市	499 348	2.1	23 075	4.8	476 273	2.1	80 527	20.3	395 746	1.8
宜蘭縣	433 191	1.8	6 216	1.5	426 975	1.8	-17 975	-4.0	444 950	2.0
新竹縣	632 975	2.7	110 812	21.2	522 163	2.3	70 847	15.7	451 316	2.0
<b>中部地區</b>	<b>5 763 515</b>	<b>24.2</b>	<b>196 250</b>	<b>3.5</b>	<b>5 567 265</b>	<b>24.1</b>	<b>85 202</b>	<b>1.6</b>	<b>5 482 063</b>	<b>24.6</b>
臺中市	3 033 885	12.7	302 829	11.1	2 731 056	11.8	231 529	9.3	2 499 527	11.2
苗栗縣	521 804	2.2	-8 535	-1.6	530 339	2.3	-4 027	-0.8	534 366	2.4
彰化縣	1 186 437	5.0	-39 983	-3.3	1 226 420	5.3	-28 912	-2.3	1 255 332	5.6
南投縣	430 424	1.8	-30 445	-6.6	460 869	2.0	-26 529	-5.4	487 398	2.2
雲林縣	590 965	2.5	-27 616	-4.5	618 581	2.7	-86 859	-12.3	705 440	3.2
<b>南部地區</b>	<b>6 160 881</b>	<b>25.8</b>	<b>-105 371</b>	<b>-1.7</b>	<b>6 266 252</b>	<b>27.1</b>	<b>-111 893</b>	<b>-1.8</b>	<b>6 378 145</b>	<b>28.6</b>
臺南市	1 874 686	7.9	34 429	1.9	1 840 257	8.0	-6 122	-0.3	1 846 379	8.3
高雄市	2 733 566	11.5	-43 818	-1.6	2 777 384	12.0	20 609	0.7	2 756 775	12.4
嘉義市	251 938	1.1	-15 713	-5.9	267 651	1.2	1 525	0.6	266 126	1.2
嘉義縣	464 020	1.9	-28 961	-5.9	492 981	2.1	-59 768	-10.8	552 749	2.5
屏東縣	754 946	3.2	-46 066	-5.8	801 012	3.5	-71 890	-8.2	872 902	3.9
澎湖縣	81 725	0.3	-5 242	-6.0	86 967	0.4	3 753	4.5	83 214	0.4
<b>東部地區</b>	<b>489 847</b>	<b>2.1</b>	<b>-21 133</b>	<b>-4.1</b>	<b>510 980</b>	<b>2.2</b>	<b>-21 003</b>	<b>-3.9</b>	<b>531 983</b>	<b>2.4</b>
臺東縣	189 529	0.8	-11 510	-5.7	201 039	0.9	-3 880	-1.9	204 919	0.9
花蓮縣	300 318	1.3	-9 623	-3.1	309 941	1.3	-17 123	-5.2	327 064	1.5
<b>金馬地區</b>	<b>79 266</b>	<b>0.3</b>	<b>7 441</b>	<b>10.4</b>	<b>71 825</b>	<b>0.3</b>	<b>-2 225</b>	<b>-3.0</b>	<b>74 050</b>	<b>0.3</b>
金門縣	67 157	0.3	9 936	17.4	57 221	0.2	946	1.7	56 275	0.3
連江縣	12 109	0.1	-2 495	-17.1	14 604	0.1	-3 171	-17.8	17 775	0.1

表3 各地區本國籍常住人口設籍情形

單位：%

	本國籍常住人口				戶籍人口			
	合計(人)	百分比	有設戶籍於 常住地	未設戶籍於 常住地	合計(人)	百分比	設籍且 常住	設籍但 未常住
民國99年	22 561 633	-	18 257 790	4 303 843	23 161 517	-	18 257 790	4 903 727
人數(人)								
百分比	-	100.0	80.9	19.1	-	100.0	78.8	21.2
民國109年	22 912 754	-	16 533 878	6 378 876	23 570 130	-	16 533 878	7 036 252
人數(人)								
百分比	-	100.0	72.2	27.8	-	100.0	70.1	29.9
<b>北部地區</b>	<b>10 890 208</b>	<b>100.0</b>	<b>71.8</b>	<b>28.2</b>	<b>10 748 007</b>	<b>100.0</b>	<b>72.8</b>	<b>27.2</b>
新北市	4 239 896	100.0	73.5	26.5	4 030 888	100.0	77.3	22.7
臺北市	2 499 335	100.0	69.1	30.9	2 608 324	100.0	66.2	33.8
桃園市	2 305 806	100.0	73.8	26.2	2 266 819	100.0	75.1	24.9
基隆市	359 703	100.0	71.2	28.8	367 892	100.0	69.6	30.4
新竹市	474 566	100.0	66.6	33.4	450 958	100.0	70.1	29.9
宜蘭縣	414 459	100.0	69.8	30.2	453 349	100.0	63.8	36.2
新竹縣	596 443	100.0	69.4	30.6	569 777	100.0	72.7	27.3
<b>中部地區</b>	<b>5 508 053</b>	<b>100.0</b>	<b>73.0</b>	<b>27.0</b>	<b>5 798 953</b>	<b>100.0</b>	<b>69.3</b>	<b>30.7</b>
臺中市	2 911 471	100.0	70.0	30.0	2 818 435	100.0	72.3	27.7
苗栗縣	493 947	100.0	74.8	25.2	543 231	100.0	68.0	32.0
彰化縣	1 122 800	100.0	77.7	22.3	1 268 070	100.0	68.8	31.2
南投縣	414 685	100.0	76.6	23.4	491 552	100.0	64.6	35.4
雲林縣	565 150	100.0	75.0	25.0	677 665	100.0	62.6	37.4
<b>南部地區</b>	<b>5 957 819</b>	<b>100.0</b>	<b>72.7</b>	<b>27.3</b>	<b>6 329 461</b>	<b>100.0</b>	<b>68.5</b>	<b>31.5</b>
臺南市	1 801 692	100.0	73.9	26.1	1 875 923	100.0	71.0	29.0
高雄市	2 649 612	100.0	72.6	27.4	2 767 703	100.0	69.5	30.5
嘉義市	247 221	100.0	68.9	31.1	266 222	100.0	64.0	36.0
嘉義縣	446 822	100.0	69.4	30.6	500 079	100.0	62.0	38.0
屏東縣	734 381	100.0	74.1	25.9	813 585	100.0	66.9	33.1
澎湖縣	78 091	100.0	69.9	30.1	105 949	100.0	51.5	48.5
<b>東部地區</b>	<b>479 278</b>	<b>100.0</b>	<b>64.9</b>	<b>35.1</b>	<b>540 091</b>	<b>100.0</b>	<b>57.6</b>	<b>42.4</b>
臺東縣	186 496	100.0	65.1	34.9	215 466	100.0	56.4	43.6
花蓮縣	292 782	100.0	64.8	35.2	324 625	100.0	58.5	41.5
<b>金馬地區</b>	<b>77 396</b>	<b>100.0</b>	<b>60.6</b>	<b>39.4</b>	<b>153 618</b>	<b>100.0</b>	<b>30.5</b>	<b>69.5</b>
金門縣	65 465	100.0	63.7	36.3	140 448	100.0	29.7	70.3
連江縣	11 931	100.0	44.1	55.9	13 170	100.0	39.9	60.1

註：1.本國籍常住人口中未設籍於常住地者，其設籍地可能為同縣市不同地點或其他縣市。

2.戶籍人口中設籍但未常住者，其常住地可能為同縣市不同地點、其他縣市或國外。



表 4 各地區常住人口之性別與年齡

單位：%

	總計		性別結構		年齡結構				平均 年齡 (歲)
	人數(人)	百分比	男	女	未滿 15 歲	15-64 歲	15-49 歲	65 歲以上	
民國 89 年	22 300 929	100.0	51.1	48.9	20.9	70.6	58.8	8.5	32.9
民國 99 年	23 123 866	100.0	49.7	50.3	15.5	73.9	55.6	10.6	37.4
民國 109 年	23 833 611	100.0	49.3	50.7	12.2	72.4	50.6	15.4	41.4
<b>北部地區</b>	<b>11 340 102</b>	<b>100.0</b>	<b>48.9</b>	<b>51.1</b>	<b>11.9</b>	<b>73.8</b>	<b>52.5</b>	<b>14.3</b>	<b>40.9</b>
新北市	4 364 124	100.0	48.8	51.2	11.0	75.5	53.3	13.5	41.0
臺北市	2 603 150	100.0	46.7	53.3	10.9	71.1	49.1	18.0	42.9
桃園市	2 440 207	100.0	50.4	49.6	13.1	74.9	55.0	12.0	39.2
基隆市	367 107	100.0	49.3	50.7	10.9	71.6	46.6	17.6	43.5
新竹市	499 348	100.0	49.8	50.2	14.7	73.9	56.3	11.4	38.0
宜蘭縣	433 191	100.0	49.8	50.2	12.4	69.5	46.7	18.1	42.9
新竹縣	632 975	100.0	51.1	48.9	16.0	72.4	54.6	11.6	38.2
<b>中部地區</b>	<b>5 763 515</b>	<b>100.0</b>	<b>50.0</b>	<b>50.0</b>	<b>13.3</b>	<b>71.0</b>	<b>49.5</b>	<b>15.7</b>	<b>41.3</b>
臺中市	3 033 885	100.0	49.6	50.4	13.4	73.4	52.4	13.2	39.8
苗栗縣	521 804	100.0	49.8	50.2	13.6	68.5	47.0	18.0	42.4
彰化縣	1 186 437	100.0	51.0	49.0	13.4	69.5	47.9	17.1	42.1
南投縣	430 424	100.0	49.3	50.7	12.7	66.9	42.2	20.4	44.5
雲林縣	590 965	100.0	51.2	48.8	12.7	66.8	45.2	20.5	43.7
<b>南部地區</b>	<b>6 160 881</b>	<b>100.0</b>	<b>49.3</b>	<b>50.7</b>	<b>11.7</b>	<b>71.4</b>	<b>48.7</b>	<b>16.9</b>	<b>42.4</b>
臺南市	1 874 686	100.0	49.4	50.6	11.9	72.3	50.4	15.9	41.7
高雄市	2 733 566	100.0	48.8	51.2	11.6	72.2	49.6	16.2	42.1
嘉義市	251 938	100.0	47.2	52.8	13.2	68.4	43.0	18.4	43.7
嘉義縣	464 020	100.0	50.7	49.3	11.1	68.2	44.4	20.7	44.5
屏東縣	754 946	100.0	49.8	50.2	11.3	69.7	45.7	19.0	43.7
澎湖縣	81 725	100.0	54.4	45.6	11.3	71.8	49.9	16.9	42.3
<b>東部地區</b>	<b>489 847</b>	<b>100.0</b>	<b>49.7</b>	<b>50.3</b>	<b>13.1</b>	<b>68.6</b>	<b>45.0</b>	<b>18.3</b>	<b>42.8</b>
臺東縣	189 529	100.0	50.2	49.8	14.3	67.0	43.3	18.7	42.9
花蓮縣	300 318	100.0	49.3	50.7	12.3	69.6	46.0	18.1	42.8
<b>金馬地區</b>	<b>79 266</b>	<b>100.0</b>	<b>53.6</b>	<b>46.4</b>	<b>15.4</b>	<b>69.7</b>	<b>50.8</b>	<b>15.0</b>	<b>39.3</b>
金門縣	67 157	100.0	51.2	48.8	16.4	67.5	48.1	16.1	39.9
連江縣	12 109	100.0	66.6	33.4	9.8	81.6	65.3	8.6	36.0

表 4 各地區常住人口之性別與年齡(續)(不含移工)

單位：%

	總計		性別結構		年齡結構				平均 年齡 (歲)
	人數(人)	百分比	男	女	未滿 15 歲	15-64 歲	15-49 歲	65 歲以上	
民國 89 年	21 999 851	100.0	51.0	49.0	21.2	70.2	58.2	8.6	32.9
民國 99 年	22 744 066	100.0	49.9	50.1	15.8	73.5	54.8	10.7	37.5
民國 109 年	23 132 203	100.0	49.4	50.6	12.6	71.5	49.2	15.9	41.7
<b>北部地區</b>	<b>11 028 512</b>	<b>100.0</b>	<b>49.1</b>	<b>50.9</b>	<b>12.2</b>	<b>73.0</b>	<b>51.2</b>	<b>14.7</b>	<b>41.2</b>
新北市	4 275 086	100.0	49.0	51.0	11.2	75.0	52.4	13.8	41.2
臺北市	2 560 345	100.0	47.3	52.7	11.1	70.6	48.3	18.3	43.0
桃園市	2 328 486	100.0	50.2	49.8	13.8	73.7	52.9	12.5	39.5
基隆市	362 115	100.0	49.5	50.5	11.0	71.2	45.9	17.8	43.6
新竹市	483 062	100.0	50.7	49.3	15.2	73.0	54.8	11.8	38.2
宜蘭縣	416 709	100.0	50.5	49.5	12.9	68.3	44.7	18.8	43.2
新竹縣	602 709	100.0	51.6	48.4	16.8	71.0	52.4	12.2	38.5
<b>中部地區</b>	<b>5 545 027</b>	<b>100.0</b>	<b>49.9</b>	<b>50.1</b>	<b>13.8</b>	<b>69.8</b>	<b>47.6</b>	<b>16.3</b>	<b>41.6</b>
臺中市	2 934 826	100.0	49.3	50.7	13.9	72.5	50.9	13.6	40.1
苗栗縣	496 874	100.0	50.6	49.4	14.3	66.9	44.5	18.9	42.8
彰化縣	1 128 068	100.0	50.6	49.4	14.1	67.9	45.3	18.0	42.7
南投縣	417 015	100.0	49.6	50.4	13.1	65.8	40.4	21.1	44.9
雲林縣	568 244	100.0	51.4	48.6	13.2	65.5	43.1	21.3	44.1
<b>南部地區</b>	<b>5 997 988</b>	<b>100.0</b>	<b>49.4</b>	<b>50.6</b>	<b>12.0</b>	<b>70.7</b>	<b>47.4</b>	<b>17.3</b>	<b>42.7</b>
臺南市	1 814 132	100.0	49.3	50.7	12.3	71.3	48.8	16.4	42.0
高雄市	2 669 312	100.0	48.9	51.1	11.9	71.5	48.4	16.6	42.4
嘉義市	248 314	100.0	47.6	52.4	13.4	67.9	42.2	18.7	43.9
嘉義縣	449 954	100.0	51.0	49.0	11.5	67.2	42.7	21.3	44.8
屏東縣	737 990	100.0	50.0	50.0	11.6	69.0	44.5	19.5	43.9
澎湖縣	78 286	100.0	54.1	45.9	11.8	70.6	47.9	17.7	42.7
<b>東部地區</b>	<b>482 259</b>	<b>100.0</b>	<b>50.1</b>	<b>49.9</b>	<b>13.3</b>	<b>68.1</b>	<b>44.2</b>	<b>18.6</b>	<b>42.9</b>
臺東縣	187 260	100.0	50.6	49.4	14.5	66.6	42.6	19.0	43.0
花蓮縣	294 999	100.0	49.8	50.2	12.6	69.0	45.2	18.4	42.9
<b>金馬地區</b>	<b>78 417</b>	<b>100.0</b>	<b>54.0</b>	<b>46.0</b>	<b>15.5</b>	<b>69.3</b>	<b>50.3</b>	<b>15.1</b>	<b>39.4</b>
金門縣	66 418	100.0	51.7	48.3	16.5	67.2	47.6	16.3	40.0
連江縣	11 999	100.0	66.7	33.3	9.9	81.4	65.1	8.7	36.0

註：續表資料不含勞動部核准引進之產業及社福移工。

表 5 各地區 25 至 49 歲常住人口數之變動

	109 年				99 年				89 年	
	人數(人)	結構比 (%)	10 年增減		人數(人)	結構比 (%)	10 年增減		人數(人)	結構比 (%)
			增減數 (人)	增減率 (%)			增減數 (人)	增減率 (%)		
<b>總計</b>	<b>8 693 166</b>	<b>100.0</b>	<b>-605 525</b>	<b>-6.5</b>	<b>9 298 691</b>	<b>100.0</b>	<b>342 984</b>	<b>3.8</b>	<b>8 955 707</b>	<b>100.0</b>
<b>北部地區</b>	<b>4 339 989</b>	<b>49.9</b>	<b>-144 568</b>	<b>-3.2</b>	<b>4 484 557</b>	<b>48.2</b>	<b>407 237</b>	<b>10.0</b>	<b>4 077 320</b>	<b>45.5</b>
新北市	1 737 493	20.0	-40 234	-2.3	1 777 727	19.1	166 862	10.4	1 610 865	18.0
臺北市	936 849	10.8	-135 596	-12.6	1 072 445	11.5	-24 730	-2.3	1 097 175	12.3
桃園市	946 289	10.9	30 647	3.3	915 642	9.8	201 221	28.2	714 421	8.0
基隆市	128 435	1.5	-26 501	-17.1	154 936	1.7	-7 394	-4.6	162 330	1.8
新竹市	201 404	2.3	3 185	1.6	198 219	2.1	40 775	25.9	157 444	1.8
宜蘭縣	139 563	1.6	-13 551	-8.9	153 114	1.6	-12 977	-7.8	166 091	1.9
新竹縣	249 956	2.9	37 482	17.6	212 474	2.3	43 480	25.7	168 994	1.9
<b>中部地區</b>	<b>2 022 782</b>	<b>23.3</b>	<b>-138 644</b>	<b>-6.4</b>	<b>2 161 426</b>	<b>23.2</b>	<b>44 567</b>	<b>2.1</b>	<b>2 116 859</b>	<b>23.6</b>
臺中市	1 132 311	13.0	10 214	0.9	1 122 097	12.1	104 959	10.3	1 017 138	11.4
苗栗縣	170 428	2.0	-23 035	-11.9	193 463	2.1	327	0.2	193 136	2.2
彰化縣	403 040	4.6	-63 614	-13.6	466 654	5.0	-2 847	-0.6	469 501	5.2
南投縣	133 023	1.5	-28 745	-17.8	161 768	1.7	-21 807	-11.9	183 575	2.0
雲林縣	183 980	2.1	-33 464	-15.4	217 444	2.3	-36 065	-14.2	253 509	2.8
<b>南部地區</b>	<b>2 145 238</b>	<b>24.7</b>	<b>-305 125</b>	<b>-12.5</b>	<b>2 450 363</b>	<b>26.4</b>	<b>-95 402</b>	<b>-3.7</b>	<b>2 545 765</b>	<b>28.4</b>
臺南市	666 482	7.7	-62 258	-8.5	728 740	7.8	-6 636	-0.9	735 376	8.2
高雄市	988 356	11.4	-141 028	-12.5	1 129 384	12.1	-7 645	-0.7	1 137 029	12.7
嘉義市	82 478	0.9	-18 412	-18.2	100 890	1.1	-4 636	-4.4	105 526	1.2
嘉義縣	139 053	1.6	-32 112	-18.8	171 165	1.8	-32 218	-15.8	203 383	2.3
屏東縣	240 754	2.8	-49 068	-16.9	289 822	3.1	-46 885	-13.9	336 707	3.8
澎湖縣	28 115	0.3	-2 247	-7.4	30 362	0.3	2 618	9.4	27 744	0.3
<b>東部地區</b>	<b>156 465</b>	<b>1.8</b>	<b>-21 934</b>	<b>-12.3</b>	<b>178 399</b>	<b>1.9</b>	<b>-19 237</b>	<b>-9.7</b>	<b>197 636</b>	<b>2.2</b>
臺東縣	60 613	0.7	-11 034	-15.4	71 647	0.8	-5 319	-6.9	76 966	0.9
花蓮縣	95 852	1.1	-10 900	-10.2	106 752	1.1	-13 918	-11.5	120 670	1.3
<b>金馬地區</b>	<b>28 692</b>	<b>0.3</b>	<b>4 746</b>	<b>19.8</b>	<b>23 946</b>	<b>0.3</b>	<b>5 819</b>	<b>32.1</b>	<b>18 127</b>	<b>0.2</b>
金門縣	23 445	0.3	4 014	20.7	19 431	0.2	4 857	33.3	14 574	0.2
連江縣	5 247	0.1	732	16.2	4 515	0.0	962	27.1	3 553	0.0

註：本表資料不含勞動部核准引進之產業及社福移工。

表 6 15 歲以上常住人口之婚姻狀況

單位：%

	總計		未婚	有配偶 (含有同居伴侶)	離婚(含分居)	喪偶	
	人數(人)	百分比					
民國 89 年 {	人數(人)	17 334 960	-	5 812 819	10 106 180	505 215	910 746
	百分比	-	100.0	33.5	58.3	2.9	5.3
民國 99 年 {	人數(人)	19 161 553	-	6 317 593	10 746 711	1 054 385	1 042 864
	百分比	-	100.0	33.0	56.1	5.5	5.4
民國 109 年 {	人數(人)	20 218 049	-	6 364 786	11 200 860	1 350 578	1 301 825
	百分比	-	100.0	31.5	55.4	6.7	6.4
按性別及年齡分							
15-19 歲	1 165 494	100.0	99.4	0.5	0.0	0.0	
20-24 歲	1 514 989	100.0	94.5	4.9	0.5	0.0	
25-29 歲	1 563 170	100.0	78.9	19.4	1.7	0.0	
30-34 歲	1 560 276	100.0	50.7	45.8	3.4	0.1	
35-39 歲	1 876 141	100.0	30.6	63.2	5.9	0.3	
40-44 歲	1 970 961	100.0	21.1	69.5	8.8	0.6	
45-49 歲	1 722 618	100.0	15.3	72.3	11.1	1.4	
50-54 歲	1 764 454	100.0	11.1	74.3	12.3	2.4	
55-59 歲	1 780 007	100.0	7.6	76.3	11.7	4.3	
60-64 歲	1 629 233	100.0	4.9	76.8	10.3	7.9	
65-69 歲	1 399 039	100.0	3.4	75.1	8.1	13.4	
70-74 歲	857 334	100.0	2.3	70.1	5.6	22.0	
75 歲以上	1 414 333	100.0	1.2	51.7	2.2	44.9	
<b>男</b>	<b>9 916 340</b>	<b>100.0</b>	<b>35.1</b>	<b>56.1</b>	<b>6.4</b>	<b>2.4</b>	
15-19 歲	608 323	100.0	99.7	0.3	0.0	0.0	
20-24 歲	786 663	100.0	96.6	3.0	0.3	0.0	
25-29 歲	811 347	100.0	84.1	14.5	1.4	0.0	
30-34 歲	797 466	100.0	58.8	38.2	3.0	0.0	
35-39 歲	926 005	100.0	36.9	57.8	5.3	0.1	
40-44 歲	962 982	100.0	24.4	67.0	8.4	0.2	
45-49 歲	835 999	100.0	16.4	72.4	10.7	0.5	
50-54 歲	863 069	100.0	11.5	75.8	11.9	0.8	
55-59 歲	867 081	100.0	7.9	79.5	11.2	1.4	
60-64 歲	785 461	100.0	5.1	82.4	9.9	2.6	
65-69 歲	665 403	100.0	3.3	84.4	8.1	4.3	
70-74 歲	399 421	100.0	2.4	84.1	6.1	7.4	
75 歲以上	607 120	100.0	1.7	73.4	2.9	22.0	
<b>女</b>	<b>10 301 709</b>	<b>100.0</b>	<b>28.0</b>	<b>54.7</b>	<b>7.0</b>	<b>10.3</b>	
15-19 歲	557 171	100.0	99.2	0.8	0.0	0.0	
20-24 歲	728 326	100.0	92.3	7.0	0.7	0.0	
25-29 歲	751 823	100.0	73.3	24.7	2.0	0.0	
30-34 歲	762 810	100.0	42.2	53.8	3.9	0.2	
35-39 歲	950 136	100.0	24.5	68.6	6.4	0.5	
40-44 歲	1 007 979	100.0	17.9	71.8	9.2	1.1	
45-49 歲	886 619	100.0	14.2	72.1	11.4	2.2	
50-54 歲	901 385	100.0	10.7	72.8	12.6	3.9	
55-59 歲	912 926	100.0	7.4	73.2	12.3	7.1	
60-64 歲	843 772	100.0	4.8	71.7	10.7	12.8	
65-69 歲	733 636	100.0	3.4	66.7	8.2	21.7	
70-74 歲	457 913	100.0	2.3	57.8	5.2	34.6	
75 歲以上	807 213	100.0	0.9	35.3	1.7	62.0	

註：本表資料不含勞動部核准引進之產業及社福移工。

表 7 6 歲以上本國籍常住人口使用語言情形

民國 109 年

單位：%

	總計		目前主要使用語言					目前次要使用語言					
	人數(人)	百分比	國語	閩南語	客語	原住民族語	其他語言	國語	閩南語	客語	原住民族語	其他語言	無或不知
<b>總計</b>	<b>21 786 490</b>	<b>100.0</b>	<b>66.3</b>	<b>31.7</b>	<b>1.5</b>	<b>0.2</b>	<b>0.2</b>	<b>30.5</b>	<b>54.3</b>	<b>4.0</b>	<b>0.9</b>	<b>2.0</b>	<b>8.4</b>
<b>北部地區</b>	<b>10 367 427</b>	<b>100.0</b>	<b>80.2</b>	<b>18.2</b>	<b>1.3</b>	<b>0.1</b>	<b>0.2</b>	<b>18.1</b>	<b>61.4</b>	<b>5.7</b>	<b>0.6</b>	<b>3.0</b>	<b>11.1</b>
新北市	4 055 091	100.0	77.9	21.7	0.2	0.0	0.2	20.6	67.2	1.3	0.3	2.3	8.2
臺北市	2 390 114	100.0	84.1	15.4	0.2	0.0	0.3	14.3	65.3	1.7	0.2	4.8	13.8
桃園市	2 176 812	100.0	84.8	12.5	2.4	0.1	0.2	13.7	55.8	12.4	1.3	2.8	14.0
基隆市	345 583	100.0	69.6	30.0	0.1	0.2	0.1	28.0	62.3	0.5	0.7	1.2	7.2
新竹市	446 727	100.0	85.0	13.2	1.6	0.0	0.2	13.5	62.0	8.4	0.3	3.1	12.6
宜蘭縣	394 289	100.0	52.5	46.8	0.0	0.3	0.3	43.4	47.6	0.3	1.8	1.0	5.9
新竹縣	558 811	100.0	83.8	4.2	11.5	0.3	0.2	14.6	33.2	33.1	1.6	3.8	13.7
<b>中部地區</b>	<b>5 209 443</b>	<b>100.0</b>	<b>56.1</b>	<b>41.5</b>	<b>2.1</b>	<b>0.1</b>	<b>0.2</b>	<b>39.5</b>	<b>49.4</b>	<b>3.7</b>	<b>0.5</b>	<b>1.0</b>	<b>5.8</b>
臺中市	2 749 180	100.0	66.7	32.3	0.8	0.1	0.2	30.8	61.3	1.6	0.4	1.4	4.5
苗栗縣	468 096	100.0	62.6	18.8	18.2	0.3	0.2	33.4	27.8	30.4	0.9	0.9	6.6
彰化縣	1 061 074	100.0	39.6	60.2	0.0	0.0	0.1	54.1	38.5	0.2	0.1	0.6	6.6
南投縣	393 841	100.0	45.7	52.5	0.8	0.8	0.2	49.4	40.8	0.9	3.0	0.6	5.4
雲林縣	537 252	100.0	36.2	63.3	0.3	0.0	0.2	53.3	35.1	0.4	0.1	0.5	10.6
<b>南部地區</b>	<b>5 682 028</b>	<b>100.0</b>	<b>49.9</b>	<b>48.5</b>	<b>1.3</b>	<b>0.2</b>	<b>0.2</b>	<b>45.2</b>	<b>46.2</b>	<b>1.1</b>	<b>0.7</b>	<b>0.9</b>	<b>5.9</b>
臺南市	1 715 495	100.0	49.3	50.4	0.0	0.0	0.2	45.9	46.6	0.3	0.1	1.0	6.2
高雄市	2 527 841	100.0	55.5	43.2	1.0	0.1	0.2	40.6	51.7	1.0	0.4	1.0	5.4
嘉義市	234 885	100.0	51.6	48.2	0.1	0.0	0.1	45.3	49.6	0.3	0.1	0.7	4.1
嘉義縣	427 485	100.0	32.8	66.8	0.0	0.1	0.2	58.4	31.3	0.3	0.5	0.7	8.9
屏東縣	701 948	100.0	40.4	51.6	6.4	1.3	0.2	52.5	33.2	4.3	3.5	0.6	5.9
澎湖縣	74 374	100.0	52.4	47.5	0.0	0.0	0.1	42.6	49.2	0.5	0.4	0.6	6.7
<b>東部地區</b>	<b>455 018</b>	<b>100.0</b>	<b>74.2</b>	<b>18.7</b>	<b>1.7</b>	<b>5.0</b>	<b>0.3</b>	<b>23.4</b>	<b>47.6</b>	<b>4.1</b>	<b>13.7</b>	<b>1.5</b>	<b>9.6</b>
臺東縣	176 529	100.0	69.3	23.4	0.7	6.3	0.4	28.5	46.2	2.2	15.2	1.2	6.7
花蓮縣	278 489	100.0	77.4	15.8	2.3	4.2	0.3	20.2	48.6	5.4	12.8	1.7	11.4
<b>金馬地區</b>	<b>72 574</b>	<b>100.0</b>	<b>69.2</b>	<b>29.8</b>	<b>0.0</b>	<b>0.0</b>	<b>1.0</b>	<b>27.6</b>	<b>57.3</b>	<b>0.7</b>	<b>1.0</b>	<b>6.4</b>	<b>7.0</b>
金門縣	61 079	100.0	65.0	34.8	0.0	0.0	0.2	31.4	60.3	0.4	0.6	0.8	6.4
連江縣	11 495	100.0	91.7	3.1	0.0	0.1	5.1	7.4	41.2	2.2	2.8	36.3	10.2

註：其他語言包括手語、各地方言及外國語言等。

表 7 6 歲以上本國籍常住人口使用語言情形(續)

民國 109 年

單位：%

	總計		目前主要使用語言					目前次要使用語言					
	人數(人)	百分比	國語	閩南語	客語	原住民族語	其他語言	國語	閩南語	客語	原住民族語	其他語言	無或不知
<b>總計</b>	<b>21 786 490</b>	<b>100.0</b>	<b>66.3</b>	<b>31.7</b>	<b>1.5</b>	<b>0.2</b>	<b>0.2</b>	<b>30.5</b>	<b>54.3</b>	<b>4.0</b>	<b>0.9</b>	<b>2.0</b>	<b>8.4</b>
<b>按年齡分</b>													
6 -14 歲	1 778 729	100.0	92.1	7.4	0.2	0.0	0.2	7.7	69.4	3.8	1.3	2.8	15.0
15-24 歲	2 620 447	100.0	88.5	11.0	0.3	0.0	0.2	11.3	71.7	3.6	1.3	2.8	9.3
25-34 歲	3 060 083	100.0	83.7	15.6	0.4	0.1	0.2	15.9	69.4	3.9	1.0	2.7	7.1
35-44 歲	3 797 579	100.0	77.5	21.6	0.6	0.1	0.3	21.9	65.4	4.1	0.9	2.5	5.2
45-54 歲	3 463 499	100.0	66.6	32.0	1.0	0.2	0.2	32.4	56.4	4.4	0.9	1.6	4.3
55-64 歲	3 400 118	100.0	48.4	49.0	2.1	0.4	0.2	49.0	40.0	4.4	0.8	0.9	4.8
65 歲以上	3 666 035	100.0	28.5	65.9	4.8	0.6	0.2	57.2	21.5	3.5	0.4	1.1	16.4
<b>按兒時最早學會語言分</b>													
國語	8 797 131	100.0	96.1	3.6	0.2	0.0	0.1	3.7	74.7	3.9	1.1	3.3	13.2
閩南語	11 602 256	100.0	43.8	56.1	0.0	0.0	0.0	51.2	43.0	0.3	0.0	0.4	5.1
客語	994 754	100.0	64.1	5.0	30.9	0.0	0.0	29.4	17.6	49.0	0.0	0.5	3.4
原住民族語	166 661	100.0	70.3	1.9	0.1	27.6	0.1	27.6	11.6	0.5	57.0	0.4	2.9
其他語言	164 860	100.0	74.6	11.1	0.5	0.0	13.8	17.4	23.7	1.6	0.1	47.7	9.5
無或不知	60 828	100.0	57.7	22.4	1.1	0.5	18.2	17.0	40.5	2.4	0.7	2.3	37.1

註：其他語言包括手語、各地方言及外國語言等。

表 8 學齡前兒童幼托及照顧概況

單位：%

	總計		已上幼兒園		未上幼兒園		托育		由家人照顧	
	人數(人)	百分比	人數(人)	百分比	人數(人)	百分比	人數(人)	百分比	人數(人)	百分比
民國 109年	1 171 730	-	581 146	-	590 584	-	89 963	-	500 621	-
按性別及年齡分	-	100.0	-	49.6	-	50.4	-	7.7	-	42.7
未滿2歲	337 755	100.0	-	-	337 755	100.0	51 521	15.3	286 234	84.7
2-未滿4歲	375 214	100.0	153 829	41.0	221 385	59.0	32 666	8.7	188 719	50.3
4-6歲	458 761	100.0	427 317	93.1	31 444	6.9	5 776	1.3	25 668	5.6
男	607 349	100.0	302 560	49.8	304 789	50.2	45 944	7.6	258 845	42.6
未滿2歲	175 250	100.0	-	-	175 250	100.0	25 995	14.8	149 255	85.2
2-未滿4歲	194 169	100.0	80 413	41.4	113 756	58.6	17 082	8.8	96 674	49.8
4-6歲	237 930	100.0	222 147	93.4	15 783	6.6	2 867	1.2	12 916	5.4
女	564 381	100.0	278 586	49.4	285 795	50.6	44 019	7.8	241 776	42.8
未滿2歲	162 505	100.0	-	-	162 505	100.0	25 526	15.7	136 979	84.3
2-未滿4歲	181 045	100.0	73 416	40.6	107 629	59.4	15 584	8.6	92 045	50.8
4-6歲	220 831	100.0	205 170	92.9	15 661	7.1	2 909	1.3	12 752	5.8
按地區別分										
北部地區	544 054	100.0	262 452	48.2	281 602	51.8	48 586	8.9	233 016	42.8
中部地區	310 704	100.0	157 942	50.8	152 762	49.2	22 268	7.2	130 494	42.0
南部地區	286 697	100.0	145 883	50.9	140 814	49.1	17 100	6.0	123 714	43.2
東部地區	25 282	100.0	12 364	48.9	12 918	51.1	1 451	5.7	11 467	45.4
金馬地區	4 993	100.0	2 505	50.2	2 488	49.8	558	11.2	1 930	38.7
民國 99年	1 230 745	-	496 505	-	734 240	-	-	-	-	-
按性別及年齡分	-	100.0	-	40.3	-	59.7	-	-	-	-
未滿2歲	354 945	100.0	4 033	1.1	350 912	98.9	-	-	-	-
2-未滿4歲	395 330	100.0	83 791	21.2	311 539	78.8	-	-	-	-
4-6歲	480 470	100.0	408 681	85.1	71 789	14.9	-	-	-	-
男	642 880	100.0	261 059	40.6	381 821	59.4	-	-	-	-
未滿2歲	185 210	100.0	2 211	1.2	182 999	98.8	-	-	-	-
2-未滿4歲	206 726	100.0	44 905	21.7	161 821	78.3	-	-	-	-
4-6歲	250 944	100.0	213 943	85.3	37 001	14.7	-	-	-	-
女	587 865	100.0	235 446	40.1	352 419	59.9	-	-	-	-
未滿2歲	169 735	100.0	1 822	1.1	167 913	98.9	-	-	-	-
2-未滿4歲	188 604	100.0	38 886	20.6	149 718	79.4	-	-	-	-
4-6歲	229 526	100.0	194 738	84.8	34 788	15.2	-	-	-	-
按地區別分										
北部地區	570 832	100.0	226 670	39.7	344 162	60.3	-	-	-	-
中部地區	318 647	100.0	128 761	40.4	189 886	59.6	-	-	-	-
南部地區	309 661	100.0	128 659	41.5	181 002	58.5	-	-	-	-
東部地區	27 942	100.0	11 100	39.7	16 842	60.3	-	-	-	-
金馬地區	3 663	100.0	1 315	35.9	2 348	64.1	-	-	-	-

註：1.學齡前兒童係指民國103年9月1日及以後出生，尚未就讀國小之兒童。

2.因應幼兒教育及照顧法實施，原幼稚園及托兒所改制為幼兒園，故101學年起學前教育階段統一改稱幼兒園。

表 9 需他人長期照顧者概況

	109 年				99 年				89 年	
	人數(人)	結構比 (%)	10 年增減		人數(人)	結構比 (%)	10 年增減		人數(人)	結構比 (%)
			增減數 (人)	增減率 (%)			增減數 (人)	增減率 (%)		
<b>總計</b>	<b>655 323</b>	<b>100.0</b>	<b>180 041</b>	<b>37.9</b>	<b>475 282</b>	<b>100.0</b>	<b>136 865</b>	<b>40.4</b>	<b>338 417</b>	<b>100.0</b>
<b>按性別分</b>										
男	303 990	46.4	69 126	29.4	234 864	49.4	66 674	39.6	168 190	49.7
女	351 333	53.6	110 915	46.1	240 418	50.6	70 191	41.2	170 227	50.3
<b>按年齡分</b>										
未滿 15 歲	7 032	1.1	-2 059	-22.6	9 091	1.9	-10 082	-52.6	19 173	5.7
15—44 歲	44 228	6.7	-8 181	-15.6	52 409	11.0	-13 828	-20.9	66 237	19.6
45—64 歲	117 231	17.9	14 239	13.8	102 992	21.7	32 336	45.8	70 656	20.9
65 歲以上	486 832	74.3	176 042	56.6	310 790	65.4	128 439	70.4	182 351	53.9
65—69 歲	53 292	8.1	18 639	53.8	34 653	7.3	3 281	10.5	31 372	9.3
70—74 歲	62 740	9.6	14 849	31.0	47 891	10.1	6 299	15.1	41 592	12.3
75—79 歲	77 162	11.8	14 718	23.6	62 444	13.1	19 885	46.7	42 559	12.6
80 歲以上	293 638	44.8	127 836	77.1	165 802	34.9	98 974	148.1	66 828	19.7
<b>按地區別分</b>										
北部地區	262 695	40.1	85 502	48.3	177 193	37.3	46 349	35.4	130 844	38.7
中部地區	171 054	26.1	41 260	31.8	129 794	27.3	44 041	51.4	85 753	25.3
南部地區	198 982	30.4	49 597	33.2	149 385	31.4	43 144	40.6	106 241	31.4
東部地區	20 850	3.2	3 246	18.4	17 604	3.7	2 932	20.0	14 672	4.3
金馬地區	1 742	0.3	436	33.4	1 306	0.3	399	44.0	907	0.3

註：1.本表資料不含勞動部核准引進之產業及社福移工。

2.需他人長期照顧係指因生病、受傷、衰老而日常活動有困難，致需他人幫忙長達或預期達 6 個月以上之情形，其中日常活動包括吃飯、上下床、穿脫衣服、上廁所、洗澡、在室內外走動、備餐(煮飯)、洗(含晾曬)衣服及處理家務(打掃、擦桌等清潔工作)。



表 10 各地區普通住戶數之變動

	109 年				99 年				89 年	
	戶數(戶)	結構比 (%)	10 年增減		戶數(戶)	結構比 (%)	10 年增減		戶數(戶)	結構比 (%)
			增減數 (戶)	增減率 (%)			增減數 (戶)	增減率 (%)		
<b>總計</b>	<b>8 033 703</b>	<b>100.0</b>	<b>619 332</b>	<b>8.4</b>	<b>7 414 371</b>	<b>100.0</b>	<b>944 146</b>	<b>14.6</b>	<b>6 470 225</b>	<b>100.0</b>
<b>北部地區</b>	<b>3 870 680</b>	<b>48.2</b>	<b>385 058</b>	<b>11.0</b>	<b>3 485 622</b>	<b>47.0</b>	<b>540 644</b>	<b>18.4</b>	<b>2 944 978</b>	<b>45.5</b>
新北市	1 526 318	19.0	188 056	14.1	1 338 262	18.0	193 901	16.9	1 144 361	17.7
臺北市	936 043	11.7	-12 293	-1.3	948 336	12.8	91 544	10.7	856 792	13.2
桃園市	763 351	9.5	116 931	18.1	646 420	8.7	169 130	35.4	477 290	7.4
基隆市	139 901	1.7	6 483	4.9	133 418	1.8	11 260	9.2	122 158	1.9
新竹市	168 124	2.1	27 393	19.5	140 731	1.9	29 285	26.3	111 446	1.7
宜蘭縣	141 497	1.8	13 822	10.8	127 675	1.7	6 430	5.3	121 245	1.9
新竹縣	195 446	2.4	44 666	29.6	150 780	2.0	39 094	35.0	111 686	1.7
<b>中部地區</b>	<b>1 852 313</b>	<b>23.1</b>	<b>161 454</b>	<b>9.5</b>	<b>1 690 859</b>	<b>22.8</b>	<b>209 742</b>	<b>14.2</b>	<b>1 481 117</b>	<b>22.9</b>
臺中市	976 858	12.2	153 539	18.6	823 319	11.1	125 363	18.0	697 956	10.8
苗栗縣	166 739	2.1	10 069	6.4	156 670	2.1	18 673	13.5	137 997	2.1
彰化縣	355 173	4.4	1 235	0.3	353 938	4.8	39 697	12.6	314 241	4.9
南投縣	152 929	1.9	3 225	2.2	149 704	2.0	11 547	8.4	138 157	2.1
雲林縣	200 614	2.5	-6 614	-3.2	207 228	2.8	14 462	7.5	192 766	3.0
<b>南部地區</b>	<b>2 108 136</b>	<b>26.2</b>	<b>56 023</b>	<b>2.7</b>	<b>2 052 113</b>	<b>27.7</b>	<b>177 579</b>	<b>9.5</b>	<b>1 874 534</b>	<b>29.0</b>
臺南市	618 421	7.7	18 895	3.2	599 526	8.1	59 259	11.0	540 267	8.4
高雄市	952 490	11.9	25 341	2.7	927 149	12.5	83 473	9.9	843 676	13.0
嘉義市	93 084	1.2	2 370	2.6	90 714	1.2	9 960	12.3	80 754	1.2
嘉義縣	159 998	2.0	7 377	4.8	152 621	2.1	1 509	1.0	151 112	2.3
屏東縣	256 726	3.2	515	0.2	256 211	3.5	20 249	8.6	235 962	3.6
澎湖縣	27 417	0.3	1 525	5.9	25 892	0.3	3 129	13.7	22 763	0.4
<b>東部地區</b>	<b>179 990</b>	<b>2.2</b>	<b>10 440</b>	<b>6.2</b>	<b>169 550</b>	<b>2.3</b>	<b>13 517</b>	<b>8.7</b>	<b>156 033</b>	<b>2.4</b>
臺東縣	71 662	0.9	3 477	5.1	68 185	0.9	5 698	9.1	62 487	1.0
花蓮縣	108 328	1.3	6 963	6.9	101 365	1.4	7 819	8.4	93 546	1.4
<b>金馬地區</b>	<b>22 584</b>	<b>0.3</b>	<b>6 357</b>	<b>39.2</b>	<b>16 227</b>	<b>0.2</b>	<b>2 664</b>	<b>19.6</b>	<b>13 563</b>	<b>0.2</b>
金門縣	20 232	0.3	5 824	40.4	14 408	0.2	2 202	18.0	12 206	0.2
連江縣	2 352	0.0	533	29.3	1 819	0.0	462	34.0	1 357	0.0

表 11 普通住戶家庭型態之變動

	109 年				99 年				89 年	
	戶數 (戶)	結構比 (%)	10 年增減		戶數 (戶)	結構比 (%)	10 年增減		戶數 (戶)	結構比 (%)
			增減數 (戶)	增減率 (%)			增減數 (戶)	增減率 (%)		
<b>總計</b>	<b>8 033 703</b>	<b>100.0</b>	<b>619 332</b>	<b>8.4</b>	<b>7 414 371</b>	<b>100.0</b>	<b>944 146</b>	<b>14.6</b>	<b>6 470 225</b>	<b>100.0</b>
<b>核心家戶</b>	<b>4 123 233</b>	<b>51.3</b>	<b>94 728</b>	<b>2.4</b>	<b>4 028 505</b>	<b>54.3</b>	<b>466 100</b>	<b>13.1</b>	<b>3 562 405</b>	<b>55.1</b>
夫婦、配偶或同居伴侶(夫婦)	1 071 982	13.3	254 011	31.1	817 971	11.0	313 843	62.3	504 128	7.8
父母與未婚子女	2 454 843	30.6	-200 605	-7.6	2 655 448	35.8	-28 534	-1.1	2 683 982	41.5
父(或母)與未婚子女(單親)	596 408	7.4	41 322	7.4	555 086	7.5	180 791	48.3	374 295	5.8
<b>主幹家戶</b>	<b>1 278 486</b>	<b>15.9</b>	<b>61 795</b>	<b>5.1</b>	<b>1 216 691</b>	<b>16.4</b>	<b>202 880</b>	<b>20.0</b>	<b>1 013 811</b>	<b>15.7</b>
祖父母、父母及未婚子女(三代)	843 622	10.5	29 107	3.6	814 515	11.0	133 411	19.6	681 104	10.5
父母與已婚子女	331 347	4.1	30 797	10.2	300 550	4.1	43 092	16.7	257 458	4.0
祖父母與未婚孫子女(隔代)	103 517	1.3	1 891	1.9	101 626	1.4	26 377	35.1	75 249	1.2
<b>單人家戶</b>	<b>2 084 974</b>	<b>26.0</b>	<b>455 004</b>	<b>27.9</b>	<b>1 629 970</b>	<b>22.0</b>	<b>237 677</b>	<b>17.1</b>	<b>1 392 293</b>	<b>21.5</b>
<b>其他家戶</b>	<b>547 010</b>	<b>6.8</b>	<b>7 805</b>	<b>1.4</b>	<b>539 205</b>	<b>7.3</b>	<b>37 489</b>	<b>7.5</b>	<b>501 716</b>	<b>7.8</b>
有親屬關係	449 311	5.6	6 548	1.5	442 763	6.0	22 195	5.3	420 568	6.5
無親屬關係	97 699	1.2	1 257	1.3	96 442	1.3	15 294	18.8	81 148	1.3

表 12 65 歲以上常住人口之居住概況

單位：%

	總計			核心、主幹或其他家戶			單人戶 (獨居)	非普通 住戶	
	人數(人)	結構比	百分比	僅與配偶或 同居伴侶同住	與子女同住	與其他親友 同住			
民國 89 年 {	人數(人)	1 886 648	-	-	325 985	1 095 117	130 029	299 328	36 189
	百分比	-	-	100.0	17.3	58.0	6.9	15.9	1.9
民國 99 年 {	人數(人)	2 444 760	-	-	477 848	1 272 810	277 038	350 264	66 800
	百分比	-	-	100.0	19.5	52.1	11.3	14.3	2.7
民國 109 年 {	人數(人)	3 670 706	-	-	769 369	1 904 394	322 444	571 074	103 425
	百分比	-	100.0	100.0	21.0	51.9	8.8	15.6	2.8
按有無子女分									
	有子女	3 516 056	95.8	100.0	21.3	54.2	8.1	14.3	2.2
	無子女	154 650	4.2	100.0	14.3	-	25.1	44.3	16.3
按性別分									
	男	1 671 944	45.5	100.0	26.0	49.3	8.5	13.1	3.0
	女	1 998 762	54.5	100.0	16.7	54.0	9.0	17.6	2.6
按年齡別分									
	65—69 歲	1 399 039	38.1	100.0	22.7	53.3	7.9	14.7	1.4
	70—74 歲	857 334	23.4	100.0	24.4	50.7	7.3	15.7	1.9
	75—79 歲	579 692	15.8	100.0	22.0	50.9	7.7	16.8	2.6
	80 歲以上	834 641	22.7	100.0	13.8	51.5	12.5	15.9	6.3

註：非普通住戶係指 2 人(含)以上無親屬關係之成員為主體，在同一主持人或主管人之下，聚居且共同生活於如安養中心、醫療院所、宿舍(單身、學生等)、教堂、寺廟及旅館等同一處所者。

表 13 各地區住宅數之變動

	109 年				99 年				89 年	
	住宅數 (宅)	結構比 (%)	10 年增減		住宅數 (宅)	結構比 (%)	10 年增減		住宅數 (宅)	結構比 (%)
			增減數 (宅)	增減率 (%)			增減數 (宅)	增減率 (%)		
<b>總計</b>	<b>8 992 364</b>	<b>100.0</b>	<b>917 835</b>	<b>11.4</b>	<b>8 074 529</b>	<b>100.0</b>	<b>1 081 430</b>	<b>15.5</b>	<b>6 993 099</b>	<b>100.0</b>
<b>北部地區</b>	<b>4 244 439</b>	<b>47.2</b>	<b>460 141</b>	<b>12.2</b>	<b>3 784 298</b>	<b>46.9</b>	<b>579 400</b>	<b>18.1</b>	<b>3 204 898</b>	<b>45.8</b>
新北市	1 676 558	18.6	181 023	12.1	1 495 535	18.5	223 191	17.5	1 272 344	18.2
臺北市	950 045	10.6	32 639	3.6	917 406	11.4	89 868	10.9	827 538	11.8
桃園市	867 872	9.7	135 075	18.4	732 797	9.1	162 589	28.5	570 208	8.2
基隆市	171 182	1.9	9 117	5.6	162 065	2.0	13 294	8.9	148 771	2.1
新竹市	181 054	2.0	25 171	16.1	155 883	1.9	28 195	22.1	127 688	1.8
宜蘭縣	188 746	2.1	28 496	17.8	160 250	2.0	19 825	14.1	140 425	2.0
新竹縣	208 982	2.3	48 620	30.3	160 362	2.0	42 438	36.0	117 924	1.7
<b>中部地區</b>	<b>2 083 946</b>	<b>23.2</b>	<b>219 189</b>	<b>11.8</b>	<b>1 864 757</b>	<b>23.1</b>	<b>221 938</b>	<b>13.5</b>	<b>1 642 819</b>	<b>23.5</b>
臺中市	1 073 122	11.9	131 432	14.0	941 690	11.7	135 192	16.8	806 498	11.5
苗栗縣	190 120	2.1	25 647	15.6	164 473	2.0	20 216	14.0	144 257	2.1
彰化縣	420 069	4.7	34 895	9.1	385 174	4.8	25 625	7.1	359 549	5.1
南投縣	173 270	1.9	13 482	8.4	159 788	2.0	13 215	9.0	146 573	2.1
雲林縣	227 365	2.5	13 733	6.4	213 632	2.6	27 690	14.9	185 942	2.7
<b>南部地區</b>	<b>2 431 569</b>	<b>27.0</b>	<b>218 308</b>	<b>9.9</b>	<b>2 213 261</b>	<b>27.4</b>	<b>262 702</b>	<b>13.5</b>	<b>1 950 559</b>	<b>27.9</b>
臺南市	712 142	7.9	70 253	10.9	641 889	7.9	74 493	13.1	567 396	8.1
高雄市	1 106 923	12.3	107 815	10.8	999 108	12.4	133 503	15.4	865 605	12.4
嘉義市	106 368	1.2	4 797	4.7	101 571	1.3	11 457	12.7	90 114	1.3
嘉義縣	182 756	2.0	10 086	5.8	172 670	2.1	20 979	13.8	151 691	2.2
屏東縣	292 289	3.3	23 003	8.5	269 286	3.3	19 191	7.7	250 095	3.6
澎湖縣	31 091	0.3	2 354	8.2	28 737	0.4	3 079	12.0	25 658	0.4
<b>東部地區</b>	<b>205 946</b>	<b>2.3</b>	<b>11 361</b>	<b>5.8</b>	<b>194 585</b>	<b>2.4</b>	<b>15 091</b>	<b>8.4</b>	<b>179 494</b>	<b>2.6</b>
臺東縣	78 432	0.9	4 345	5.9	74 087	0.9	5 720	8.4	68 367	1.0
花蓮縣	127 514	1.4	7 016	5.8	120 498	1.5	9 371	8.4	111 127	1.6
<b>金馬地區</b>	<b>26 464</b>	<b>0.3</b>	<b>8 836</b>	<b>50.1</b>	<b>17 628</b>	<b>0.2</b>	<b>2 299</b>	<b>15.0</b>	<b>15 329</b>	<b>0.2</b>
金門縣	23 426	0.3	8 078	52.6	15 348	0.2	2 091	15.8	13 257	0.2
連江縣	3 038	0.0	758	33.2	2 280	0.0	208	10.0	2 072	0.0

表 14 住宅使用情形之變動

	109 年				99 年				89 年	
	住宅數 (宅)	結構比 (%)	10 年增減		住宅數 (宅)	結構比 (%)	10 年增減		住宅數 (宅)	結構比 (%)
			增減數 (宅)	增減率 (%)			增減數 (宅)	增減率 (%)		
<b>總計</b>	<b>8 992 364</b>	<b>100.0</b>	<b>917 835</b>	<b>11.4</b>	<b>8 074 529</b>	<b>100.0</b>	<b>1 081 430</b>	<b>15.5</b>	<b>6 993 099</b>	<b>100.0</b>
<b>有人經常居住</b>	<b>6 893 032</b>	<b>76.7</b>	<b>752 019</b>	<b>12.2</b>	<b>6 141 013</b>	<b>76.1</b>	<b>631 039</b>	<b>11.5</b>	<b>5 509 974</b>	<b>78.8</b>
住家專用	6 578 611	73.2	776 511	13.4	5 802 100	71.9	708 961	13.9	5 093 139	72.8
兼農工服務業用	314 421	3.5	-24 492	-7.2	338 913	4.2	-77 922	-18.7	416 835	6.0
<b>無人經常居住</b>	<b>2 099 332</b>	<b>23.3</b>	<b>165 816</b>	<b>8.6</b>	<b>1 933 516</b>	<b>23.9</b>	<b>450 391</b>	<b>30.4</b>	<b>1 483 125</b>	<b>21.2</b>
自住以外用途	435 122	4.8	61 210	16.4	373 912	4.6	122 915	49.0	250 997	3.6
空閒住宅	1 664 210	18.5	104 606	6.7	1 559 604	19.3	327 476	26.6	1 232 128	17.6
偶爾自住	489 021	5.4	-	-	-	-	-	-	-	-
目前沒有使用	1 175 189	13.1	-	-	-	-	-	-	-	-

註：1.空閒住宅：係指該住宅無人經常居住但包括於假日或偶爾居住，或因工作、出國等原因未經常居住，以及待租、待售、已租、已售、修繕中或因其他原因而目前(普查期間)未使用等情形，以下各表同。

2.109 年普查住宅使用情形新增「偶爾自住」選項，併同目前沒有使用之住宅為普查空閒住宅之範圍。

表 15 各地區住宅使用情形

單位：%

	總計		有人 經常居住	住家 專用	兼農、工、 服務業用	無人 經常居住	自住以外 用途	偶爾 自住	目前沒有 使用
	宅數(宅)	百分比							
<b>民國 89 年</b>	<b>6 993 099</b>	<b>100.0</b>	<b>78.8</b>	<b>72.8</b>	<b>6.0</b>	<b>21.2</b>	<b>3.6</b>	-	-
<b>民國 99 年</b>	<b>8 074 529</b>	<b>100.0</b>	<b>76.1</b>	<b>71.9</b>	<b>4.2</b>	<b>23.9</b>	<b>4.6</b>	-	-
<b>民國 109 年</b>	<b>8 992 364</b>	<b>100.0</b>	<b>76.7</b>	<b>73.2</b>	<b>3.5</b>	<b>23.3</b>	<b>4.8</b>	<b>5.4</b>	<b>13.1</b>
<b>按地區別分</b>									
北部地區	4 244 439	100.0	77.4	75.0	2.4	22.6	4.6	5.0	13.0
中部地區	2 083 946	100.0	75.3	70.8	4.5	24.7	5.4	5.8	13.5
南部地區	2 431 569	100.0	77.5	73.1	4.4	22.5	4.8	5.4	12.3
東部地區	205 946	100.0	67.6	62.0	5.6	32.4	5.1	9.5	17.8
金馬地區	26 464	100.0	64.5	59.5	5.0	35.5	5.2	11.1	19.2

表 16 各地區空閒住宅之變動

	109 年				99 年			89 年	
	空閒住宅數 (宅)	空閒住宅率(%)		較上次普查 空閒住宅率 增減比較 (百分點)	空閒住宅數 (宅)	空閒 住宅率 (%)	較上次普查 空閒住宅率 增減比較 (百分點)	空閒住宅數 (宅)	空閒 住宅率 (%)
		偶爾自住 (%)							
<b>總計</b>	<b>1 664 210</b>	<b>18.5</b>	<b>5.4</b>	<b>-0.8</b>	<b>1 559 604</b>	<b>19.3</b>	<b>1.7</b>	<b>1 232 128</b>	<b>17.6</b>
<b>北部地區</b>	<b>766 041</b>	<b>18.0</b>	<b>5.0</b>	<b>-1.6</b>	<b>741 886</b>	<b>19.6</b>	<b>2.0</b>	<b>564 266</b>	<b>17.6</b>
新北市	295 691	17.6	4.5	-4.4	328 742	22.0	4.6	221 531	17.4
臺北市	142 852	15.0	5.2	1.6	122 905	13.4	1.2	101 102	12.2
桃園市	152 268	17.5	4.3	-3.5	153 717	21.0	-2.2	132 426	23.2
基隆市	42 786	25.0	8.3	-0.2	40 886	25.2	1.4	35 443	23.8
新竹市	35 935	19.8	5.9	-0.9	32 249	20.7	0.7	25 528	20.0
宜蘭縣	53 995	28.6	8.3	5.8	36 497	22.8	0.9	30 750	21.9
新竹縣	42 514	20.3	5.7	3.5	26 890	16.8	2.0	17 486	14.8
<b>中部地區</b>	<b>403 175</b>	<b>19.3</b>	<b>5.8</b>	<b>-0.3</b>	<b>365 291</b>	<b>19.6</b>	<b>0.7</b>	<b>310 504</b>	<b>18.9</b>
臺中市	196 193	18.3	4.5	-2.8	198 842	21.1	0.2	168 901	20.9
苗栗縣	37 094	19.5	6.1	3.3	26 668	16.2	0.6	22 449	15.6
彰化縣	81 379	19.4	6.6	1.1	70 445	18.3	1.1	61 701	17.2
南投縣	36 756	21.2	6.8	3.2	28 774	18.0	1.9	23 645	16.1
雲林縣	51 753	22.8	9.5	3.8	40 562	19.0	0.8	33 808	18.2
<b>南部地區</b>	<b>430 890</b>	<b>17.7</b>	<b>5.4</b>	<b>-0.6</b>	<b>406 109</b>	<b>18.3</b>	<b>2.1</b>	<b>316 315</b>	<b>16.2</b>
臺南市	117 583	16.5	4.5	-3.1	126 029	19.6	3.4	91 699	16.2
高雄市	190 085	17.2	5.1	-0.4	175 548	17.6	1.7	137 793	15.9
嘉義市	21 850	20.5	5.7	0.8	19 984	19.7	-0.7	18 384	20.4
嘉義縣	41 793	22.9	8.9	2.5	35 151	20.4	5.1	23 251	15.3
屏東縣	52 142	17.8	6.0	1.8	43 049	16.0	0.0	39 899	16.0
澎湖縣	7 437	23.9	10.6	1.8	6 348	22.1	1.5	5 289	20.6
<b>東部地區</b>	<b>56 089</b>	<b>27.2</b>	<b>9.5</b>	<b>5.5</b>	<b>42 289</b>	<b>21.7</b>	<b>0.7</b>	<b>37 713</b>	<b>21.0</b>
臺東縣	21 174	27.0	8.8	7.7	14 262	19.3	0.6	12 757	18.7
花蓮縣	34 915	27.4	9.9	4.1	28 027	23.3	0.8	24 956	22.5
<b>金馬地區</b>	<b>8 015</b>	<b>30.3</b>	<b>11.1</b>	<b>7.4</b>	<b>4 029</b>	<b>22.9</b>	<b>1.2</b>	<b>3 330</b>	<b>21.7</b>
金門縣	7 330	31.3	11.2	7.3	3 690	24.0	3.2	2 758	20.8
連江縣	685	22.5	10.1	7.6	339	14.9	-12.7	572	27.6

註：空閒住宅率：(空閒住宅數／住宅數) × 100%。

表 17 普通住戶之住宅所有權屬

單位：%

	總計		自有	不住在一起的 配偶、父母或 子女所擁有	租用	配住	其他 (含借住)
	戶數(戶)	百分比					
民國 89 年	戶數(戶)	6 412 106	-	5 287 172	656 277	112 949	355 708
	百分比	-	100.0	82.5	10.2	1.8	5.5
民國 99 年	戶數(戶)	7 395 231	-	5 856 296	353 674	808 104	49 709
	百分比	-	100.0	79.2	4.8	10.9	0.7
民國 109 年	戶數(戶)	8 009 599	-	6 295 473	479 756	876 009	38 890
	百分比	-	100.0	78.6	6.0	10.9	0.5
<b>北部地區</b>		<b>3 860 439</b>	<b>100.0</b>	<b>76.9</b>	<b>6.0</b>	<b>12.6</b>	<b>0.5</b>
新北市		1 524 624	100.0	76.2	5.5	14.5	0.3
臺北市		933 993	100.0	72.1	7.6	13.8	0.8
桃園市		759 987	100.0	79.6	5.6	10.8	0.5
基隆市		139 754	100.0	84.6	6.0	6.7	0.2
新竹市		166 839	100.0	76.2	4.8	14.3	0.9
宜蘭縣		141 144	100.0	84.9	5.0	5.9	0.8
新竹縣		194 098	100.0	84.6	5.1	6.2	0.4
<b>中部地區</b>		<b>1 848 321</b>	<b>100.0</b>	<b>80.6</b>	<b>5.6</b>	<b>9.9</b>	<b>0.4</b>
臺中市		974 504	100.0	76.8	5.5	13.6	0.3
苗栗縣		166 486	100.0	83.9	5.3	6.8	0.5
彰化縣		354 641	100.0	86.9	5.0	5.4	0.5
南投縣		152 429	100.0	81.1	6.6	6.1	0.7
雲林縣		200 261	100.0	84.3	6.6	5.5	0.3
<b>南部地區</b>		<b>2 099 598</b>	<b>100.0</b>	<b>79.9</b>	<b>6.4</b>	<b>8.9</b>	<b>0.5</b>
臺南市		616 643	100.0	80.0	6.1	9.8	0.3
高雄市		950 728	100.0	79.0	6.7	9.1	0.5
嘉義市		92 936	100.0	78.8	5.5	10.8	0.4
嘉義縣		159 684	100.0	82.8	6.2	7.1	0.1
屏東縣		252 385	100.0	82.0	6.1	6.8	1.0
澎湖縣		27 222	100.0	79.8	10.0	4.2	1.0
<b>東部地區</b>		<b>178 839</b>	<b>100.0</b>	<b>78.9</b>	<b>5.0</b>	<b>9.8</b>	<b>0.9</b>
臺東縣		70 853	100.0	79.9	5.0	8.6	0.5
花蓮縣		107 986	100.0	78.3	5.0	10.6	1.2
<b>金馬地區</b>		<b>22 402</b>	<b>100.0</b>	<b>78.0</b>	<b>8.3</b>	<b>8.9</b>	<b>0.8</b>
金門縣		20 068	100.0	79.0	8.5	7.7	0.8
連江縣		2 334	100.0	69.0	6.7	19.8	0.9

註：本表僅統計居住於住宅內之普通住戶。

## 肆、附錄



## (壹) 統計結果編製說明

- 一、普查標準時期：109年11月8日為普查標準日，該日之零時為標準時刻；以標準日之前1週(11月1日至11月7日)為普查標準週。
- 二、普查範圍與對象：普查區域範圍包括各直轄市、縣(市)，凡普查標準時刻，在普查區域範圍內之所有常住人口(包括政府派駐國外工作人員與其眷屬、移工及外僑，但不包括各國駐華文武公務人員及其眷屬)及住宅，均為本普查對象。
- 三、普查辦理方式：採公務登記與調查整合方式辦理，以公務登記資料為基礎，編算全國常住人口總數及基本項目資料，再抽選樣本普查區辦理調查，蒐集常住人口及住宅區域分布與重要特徵資料，據以推估各鄉(鎮、市、區)及直轄市山地原住民區之常住人口及住宅總數等相關統計。
- 四、樣本普查區抽選：運用地理資訊系統(GIS)整合全國地址門號及戶籍登記資料，建置涵蓋面完整之數值化普查區，每一普查區以110戶為原則，全國共計劃分為近8萬個普查區。一般住戶以全國各鄉(鎮、市、區)及直轄市山地原住民區為副母體，採「分層集群抽樣法」，以普查區為最小抽出單元，各鄉鎮市區抽出率，依人口數及其特性變異不同而有所差異，對於人口數較少或設籍常住特性變異較大的鄉(鎮、市、區)，相對提高其抽出比率，全國抽出約15%樣本普查區，區內所有宅、戶與人口逐一踏查並填表；另針對性質特殊或戶量超過100人之非普通住戶等專案對象，由各相關主管機關辦理全查。
- 五、推估作業方法：本次普查共計踏查124.5萬個地址(宅)、訪查135.7萬戶、392.1萬人(占總人口16.6%)，各鄉鎮市區(副母體)人口及住宅之各特徵值推估採比率估計法，茲就推估方式列述如下：

- (一)全國常住人口總數計算：本國籍常住人口總數係運用普查標準日戶籍人口，扣除經入出境資料勾稽出國時間已達或預期達183日以上之出國人口；非本國籍常住人口總數則運用外國人及大陸港澳地區人口居留資料，經勾稽入出境資料在境內居留時間已達或預期達183日以上之人口。
- (二)各鄉鎮市區(副母體)人口推估：各鄉鎮市區分別計算各層樣本特徵值(含設籍且常住、設籍但未常住、未設戶籍但常住)人口總數，與樣本戶籍人口總數之比率，以推估各鄉鎮市區各特徵值總數，其中未設戶籍但常住者再依設籍但未常住者之常住地分布予以調整；加總各鄉鎮市區常住人口推計結果與第(一)項計算結果差異，經按鄉鎮市區之常住人口比例配置後，再以全國常住人口之性別及年齡交叉分類予以加權調整。

## (貳) 普查應用名詞解釋

- 一、**常住(經常居住)人口**：指在一處所已實際居住或預期居住6個月以上人口，本次普查「常住人口」係指普查標準時刻(109年11月8日零時正)實際居住在各直轄市、縣(市)範圍內已達或預期達6個月以上之所有本國籍與非本國籍人口。
- 二、**平均年增率**：
$$\left( \sqrt[n]{\frac{\text{本期資料}}{\text{上期資料}} - 1} \right) \times 100\%$$
，n=本期年度-上期年度。

三、非本國籍常住人口：經常居住於各直轄市、縣(市)範圍內已達或預期達6個月以上之非本國籍人口，包括外國人口、大陸港澳地區人口、產業及社福移工等。

四、幼年人口：係指未滿15歲之人口。

五、工作年齡人口：係指15至64歲之人口。

六、老年人口：係指65歲以上之人口。

七、地區別：

(一)北部地區：包括新北市、臺北市、桃園市、基隆市、新竹市、宜蘭縣及新竹縣。

(二)中部地區：包括臺中市、苗栗縣、彰化縣、南投縣及雲林縣。

(三)南部地區：包括臺南市、高雄市、嘉義市、嘉義縣、屏東縣及澎湖縣。

(四)東部地區：包括臺東縣及花蓮縣。

(五)金馬地區：包括金門縣及連江縣。

八、婚姻狀況：

(一)未婚：係指從未結婚且未與人同居者，已訂婚尚未結婚者仍屬未婚。

(二)有配偶(含有同居伴侶)：係指正式結婚(包含同性婚姻)且與配偶共同生活者，也包括配偶因工作等原因分住兩地者，以及雖無正式婚姻登記，但有共同生活之伴侶關係者。

(三)離婚(含分居)：係指雖曾正式結婚，但目前已正式脫離婚姻關係者，若已離婚但仍借住配偶家中，應視為離婚。分居係指雖未正式離婚但事實上已分開居住。

(四)喪偶：係指配偶已死亡，目前仍未再婚或未有同居伴侶者。

九、未婚人口比率(未婚比率)： $(15歲以上未婚人口數 / 15歲以上人口數) \times 100\%$ 。

十、有偶人口比率(有偶比率)： $(15歲以上有配偶或同居伴侶人口數 / 15歲以上人口數) \times 100\%$ 。

十一、離婚人口比率(離婚比率)： $(15歲以上離婚或分居人口數 / 15歲以上人口數) \times 100\%$ 。

十二、喪偶人口比率(喪偶比率)： $(15歲以上配偶死亡人口數 / 15歲以上人口數) \times 100\%$ 。

十三、使用語言情形：係指使用何種語言與他人溝通，語言包括國語、閩南語、客語、原住民族語或其他語言(如臺灣手語、國際手語、其他國家手語、各地方言、外國語言等)。

(一)兒時最早學會語言：係指出生後最早學會使用之語言。

(二)目前主要使用語言：係指於普查標準時刻，與他人溝通最常使用之語言。

(三)目前次要使用語言：係指於普查標準時刻，與他人溝通次常使用之語言。

(四)父(母)親最常使用語言：係指父(母)親於普查標準時刻或生前，與他人溝通最常使用之語言。

十四、學齡前兒童：係指民國103年9月1日及以後出生，未達就學年齡之兒童。

(一)已上幼兒園：係指未達就學年齡兒童，在公、私立幼兒園，接受初級教育或接受照顧者。因應幼兒教育及照顧法實施，101學年起原幼稚園及托兒所改制為幼兒園。

(二)托育：指未上幼兒園，由保母來家、送托給保母或送托嬰中心等機構照顧。

(三)由家人照顧：係指未上幼兒園等托育機構或請保母照顧，而由該兒童之父母或其他親屬照顧。

十五、需他人長期照顧：係指因生病、受傷、衰老而日常活動有困難，致需他人幫忙長達或預期達6個月以上之情形，其中日常活動包括吃飯、上下床、穿脫衣服、上廁所、洗澡、在室內外走動、備餐(煮飯)、洗(含晾曬)衣服及處理家務(打掃、擦桌等清潔工作)。

十六、需他人長期照顧比率： $(\text{需他人長期照顧人口數} / \text{常住人口數}) \times 100\%$ 。

十七、住戶：係指1人或2人以上，不論有無親屬關係，其居住在同一處所且共同生活者，可分為「普通住戶」及「非普通住戶」兩大類。

(一)普通住戶：家庭成員為主體之共同生活戶，即在同一處所(無論住宅或非住宅)共同生活之親屬人口為主所組成之戶，戶內可能有受僱人、寄居人。另單人獨居生活者、2人以上非親屬之個人居住於同一住宅者亦屬之。

(二)非普通住戶：指2人(含)以上無親屬關係之成員為主體，在同一主持人或主管人之下，聚居且共同生活於如安養中心、醫療院所、宿舍(單身、學生等)、教堂、寺廟及旅館等同一處所者。

十八、家庭型態：係指普通住戶按戶內常住人口組成之型態，可區分以下類型：

(一)核心家戶：包括由「夫婦、配偶或同居伴侶」、「父母與未婚子女」或「父(或母)與未婚子女」為主要成員所組成之家戶，可能含有其他旁系親屬或非親屬。

(二)主幹家戶：包括由「祖父母、父母及未婚子女」、「父母與已婚子女」或「祖父母與未婚孫子女」為主要成員所組成之家戶，可能含有其他旁系親屬或非親屬。

(三)單人家戶：係指戶內只有1人之家戶。

(四)其他家戶：包括由有親屬關係成員組成且無法歸入上列三種型態之有親屬關係家戶，或全戶成員間無親屬關係者，如室友、雇主與受僱人或寄居(籍)人所組成之無親屬關係家戶。

十九、夫婦家戶：係指核心家戶中，由夫婦、配偶或同居伴侶為主要成員所組成之家戶。

二十、單親家戶：係指核心家戶中，由單親家長(父或母)與其未婚子女為主要成員所組成之家戶，其中單親家長之婚姻狀況為未婚、離婚(含分居)或喪偶。

二十一、三代家戶：係指主幹家戶中，由祖父母、父母及未婚子女為主要成員所組成之三代家戶。

二十二、隔代家戶：係指主幹家戶中，由祖父母與未婚孫子女為主要成員所組成之家戶。

二十三、與子女同住比率： $(\text{與子女同住人口數} / \text{常住人口數}) \times 100\%$ 。

二十四、獨居比率： $(\text{單獨居住人口數} / \text{常住人口數}) \times 100\%$ 。

二十五、住宅：係指普查標準時刻，專供家庭居住且具有住宅設備(包括廚房、浴室等)及單獨通道通往宅外之房屋，例如：公寓、大廈、別墅等。

二十六、空閒住宅：係指該住宅無人經常居住但包括於假日或偶爾居住，或因工作、出國等原因未經常居住，以及待租、待售、已租、已售、修繕中或因其他原因而目前(普查期間)未使用等情形。

二十七、空閒住宅率： $(\text{空閒住宅數} / \text{住宅數}) \times 100\%$ 。

二十八、住宅所有權屬：係指該住宅之所有權擁有情形。

(一)自有：係指該住宅為宅內經常居住成員所擁有。

(二)不住在一起的配偶、父母或子女所擁有：係指該住宅擁有者不住在宅內，其為宅內成員之配偶、父母或子女。

(三)租用：係指該住宅是以租用方式住用。

(四)配住：係指該住宅是由所服務之機關、團體、公司、行號或學校等分配住用。

(五)其他(含借住)：凡不屬上述(一)至(四)情形之一者，亦包括借住、占用等情形。

二十九、住宅自有率： $(\text{住宅所有權屬為自有之戶數} / \text{居住於住宅之普通住戶數}) \times 100\%$ 。

三十、住宅租用率： $(\text{住宅所有權屬為租用之戶數} / \text{居住於住宅之普通住戶數}) \times 100\%$ 。