

國情統計通報

(第 103 號)

行政院主計總處

綜合統計處 (TEL: 23803504)

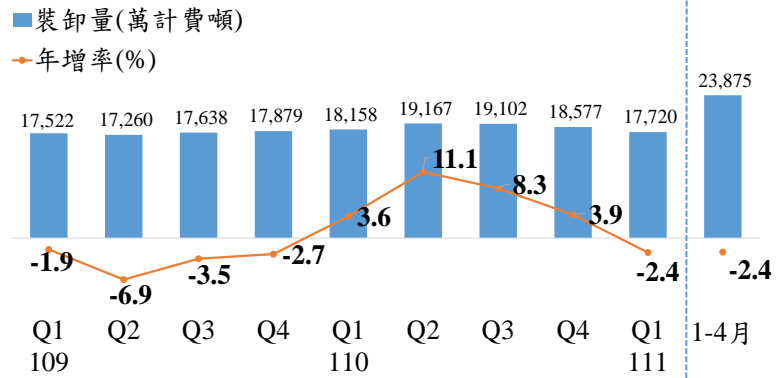
111 年 6 月 6 日

星期一

111 年 1-4 月我國國際商港貨物裝卸量年減 2.4%

一、根據交通部統計，全球航運受 COVID-19 疫情影響而衍生缺櫃及塞港等現象，今(111)年 1-4 月我國國際商港貨物裝卸量 2 億 3,875 萬計費噸，較去(110)年同期減 2.4%；其中貨物裝量 9,987 萬計費噸 (占 41.8%)，貨物卸量 1 億 3,888 萬計費噸 (占 58.2%)，分別減 1.4% 及 3.1%。

國際商港貨物裝卸量及年增率

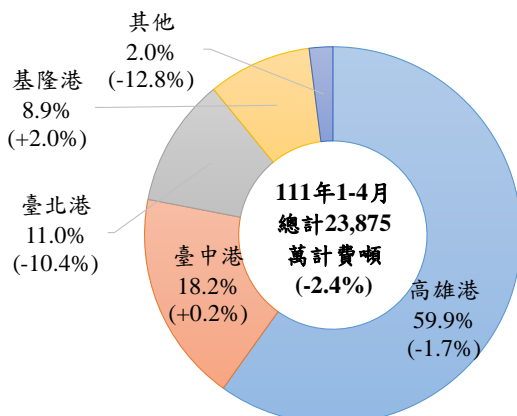


二、按港口別觀察，今年 1-4 月貨物裝卸量以高雄港 1 億 4,299 萬計費噸居冠 (占總裝卸量 59.9%)，較去年同期減 1.7%，其次為臺中港 4,334 萬計費噸 (占 18.2%)，增 0.2%，另臺北港 2,638 萬計費噸 (占 11.0%)，減 10.4%，基隆港 2,123 萬計費噸 (占 8.9%)，增 2.0%。

三、就貨物別分析，今年 1-4 月國際商港裝卸貨物仍以貨櫃裝卸量 1 億 7,695 萬計費噸 (占 74.1%) 為最大宗，較去年同期減 2.5%，其次為管道貨 1,904 萬計費噸 (占 8.0%)，減 1.9%，其餘貨物裝卸量依序為煤炭 (占 4.6%)、鐵礦砂 (占 3.7%) 及鐵礦石 (占 3.1%)，分別減 11.1%、6.8% 及 3.8%。

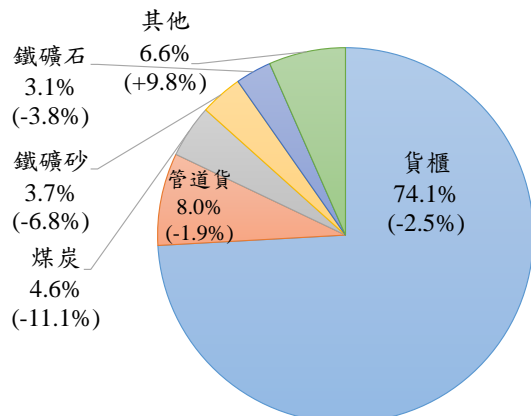
111 年 1-4 月國際商港貨物裝卸量占比

一 依港口別分



註：()為裝卸量年增減率

二 依貨物別分



註：()為裝卸量年增減率

資料來源：交通部統計處。

附註：①貨物裝卸量係指經由碼頭岸肩、駁船或水面浮筒裝上船舶及由船上卸下碼頭岸肩、駁船或水面浮筒上之貨物噸量 (計費噸)。

②管道貨係指利用管道輸送之貨物，如原油或其他液化品等。

說明：1.本通報每週一至週五發行，並透過網際網路系統同步發送，網址：www.stat.gov.tw。

2.因四捨五入關係，總計數容或不等於 100%。