

## 行政院主計總處

公務預算處、基金預算處

台北市忠孝東路1段1號 電話：(02) 3356-6500

綜合規劃處、會計決算處、綜合統計處、國勢普查處、主計資訊處

台北市廣州街2號 電話：(02) 2380-3400

網址：http://www.dgbas.gov.tw

傳真：(02) 2380-3465

中華民國107年2月6日下午4時發布，並透過網際網路同步發送

主辦單位：綜合統計處

新聞聯繫人：物價統計科 曹志弘科長

電話：(02)2380-3449

## 107年1月份物價變動概況

## 壹、物價指數改以民國105年為基期

- 一、為反映國內消費型態及經濟結構變遷，本總處編布之消費者、躉售、進口、出口及營造工程物價指數援例每5年進行基期改編，修訂分類架構、檢討查價項目及更新權數結構，以維持指數之代表性及敏感度。105年(新)基期修訂作業前後歷時約2年，相關結果已提報本總處國民所得統計評審委員會審議通過並公告周知。
- 二、自本(107)年1月份(資料時間)起，前述各項物價指數採用新查價項目及權數結構計算指數，並以105年為基期(亦即105年平均指數為100)，另為提升指數之代表性，自本年起，CPI項目權數檢討時距將由5年改為按年，WPI基期改編時距亦由5年改為2-3年，詳細說明請參閱106年12月份物價變動概況新聞稿。

## 貳、物價變動提要

- 一、1月份消費者物價總指數(CPI)，較上月跌0.35%，經調整季節變動因素後跌0.23%；較上年同月漲0.88%。
- 二、1月份躉售物價總指數(WPI)，較上月跌0.32%，經調整季節變動因素後跌0.22%；較上年同月跌0.74%。

物價指數年增率

單位：%

指數時間	消費者物價指數				躉售物價指數						
	不含食物	不含蔬果及能源 (核心CPI)	服務類		內銷			進口		出口	
					國產 內銷	新台幣 計價	美元 計價	新台幣 計價	美元 計價		
101年	1.93	1.07	0.99	0.74	-1.16	-0.95	-0.59	-1.28	-1.91	-1.62	-2.25
102年	0.79	0.60	0.66	0.75	-2.43	-2.67	-0.71	-4.45	-4.81	-2.06	-2.43
103年	1.20	0.31	1.27	1.16	-0.56	-0.95	0.28	-2.09	-4.04	0.10	-1.91
104年	-0.30	-1.55	0.78	0.96	-8.85	-11.30	-9.55	-12.94	-16.85	-4.67	-8.96
105年	1.39	-0.07	0.84	0.79	-2.98	-3.15	-3.22	-3.08	-4.69	-2.70	-4.32
106年	0.62	1.02	1.04	1.01	0.90	2.39	3.44	1.36	7.41	-1.46	4.47
第1季	0.79	1.05	0.91	0.89	2.31	4.48	4.86	4.09	10.94	-1.05	5.50
第2季	0.57	0.82	1.03	1.07	-0.69	0.73	2.63	-1.11	5.97	-2.94	4.04
第3季	0.74	0.73	0.90	0.94	0.81	1.89	2.98	0.80	5.63	-0.93	3.82
第4季	0.41	1.48	1.33	1.15	1.17	2.48	3.28	1.70	7.26	-0.94	4.51
10月	-0.33	1.14	1.12	1.11	1.65	2.64	3.26	2.03	6.44	0.06	4.38
11月	0.34	1.60	1.29	1.09	1.56	2.96	3.45	2.47	8.03	-0.70	4.73
12月	1.22	1.68	1.57	1.23	0.31	1.85	3.14	0.60	7.34	-2.16	4.41
107年											
1月	0.88	0.82	0.82	-0.03	-0.74	0.95	2.19	-0.28	7.51	-3.44	4.12

說明：由於受查者延誤或更正報價，最近3個月資料均可能修正。

## 參、物價變動詳情

### 一、消費者物價指數

(一) 1月 CPI 較上月跌0.35%：主因蔬菜及水果價跌，與部分服飾特惠促銷，加以旅館住宿費調降所致，惟香菸及油料費價格調漲，抵銷部分跌幅。

1. 七大類中變動影響較大者如下：

(1) 衣著類跌 3.16%：主因冬季服飾折扣促銷，成衣價格跌 4.71%所致。

(2) 食物類跌 1.26%：主因蔬菜及水果分別跌 10.10%及 9.67%所致。

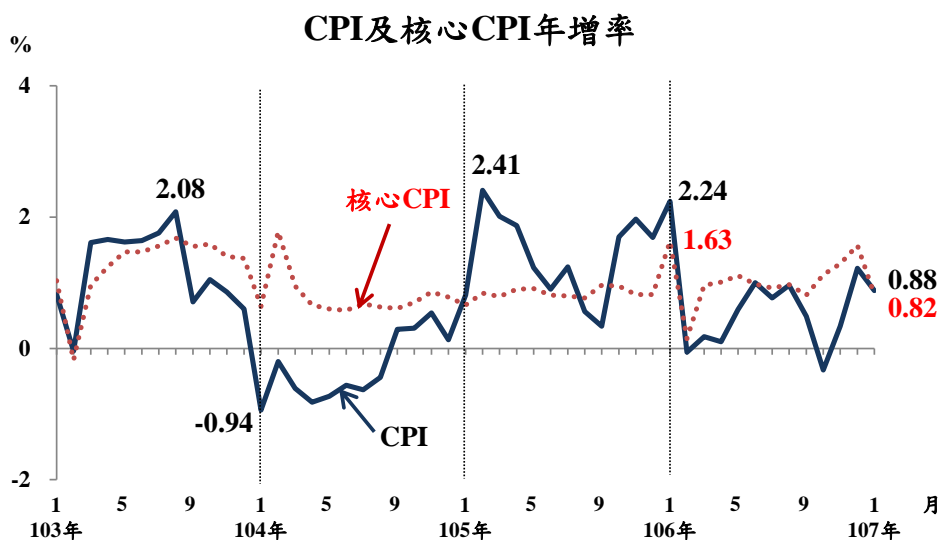
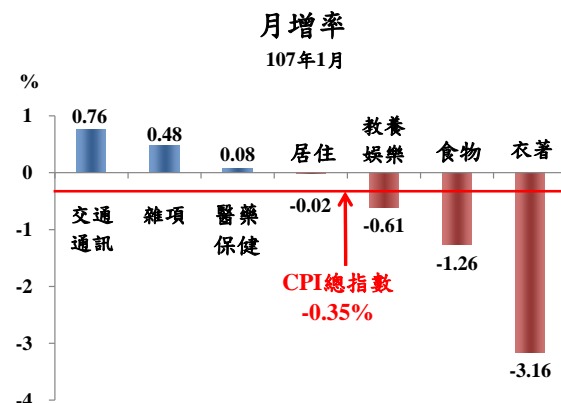
(3) 教養娛樂類跌 0.61%：主因旅館住宿費調降所致。

(4) 交通及通訊類漲 0.76%：主因油料費漲 2.85%所致。

(5) 雜項類漲 0.48%：主因舊款菸陸續售完，新菸反映菸稅調漲所致。

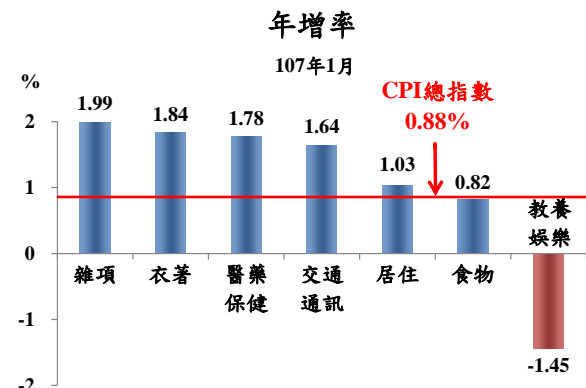
2. 368個查價項目群扣除4項本月非屬產季水果(荔枝、芒果、香瓜及桃子，本月權數為0)後，上漲者160項，權數合計53.6%，下跌者156項，權數合計29.3%，漲跌項目詳表14。

(二) 1月 CPI 較上年同月漲0.88%：主因香菸、燃氣、油料費及醫療費用價格調漲，加以蔬菜、乳類及肉類價格上揚，惟水果受基數較高影響，價格下跌，另部分服務費用(保母費及旅遊團費等)因春節所在月份不同(上年在1月)，價格相對下跌，亦抵銷部分漲幅；若扣除蔬菜水果，漲1.11%，再剔除能源後之總指數(即核心CPI)，則漲0.82%。



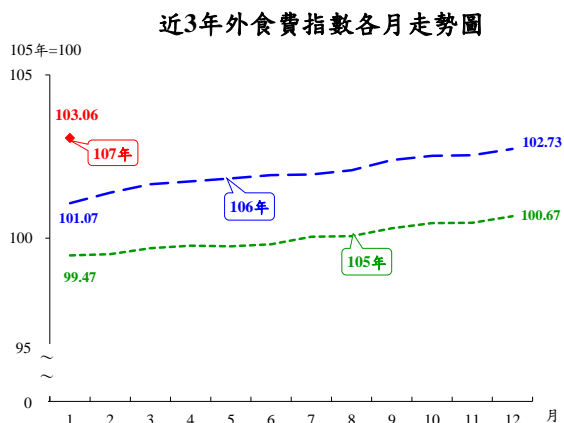
1. 七大類中變動影響較大者如下：

- (1) 雜項類漲1.99%：主因菸稅調漲效應顯現，香菸上漲35.02%所致，惟個人服務費用因上年春節在1月，比較基數較高，下跌28.34%，抵銷部分漲幅。
- (2) 醫藥保健類漲1.78%：主因106年4月起推動分級醫療，門診基本部分負擔漲4.59%所致。



- (3) 交通及通訊類漲1.64%：主因國際原油價格走揚，油料費漲7.30%所致。
- (4) 食物類漲0.82%：其中蔬菜、乳類、穀類及其製品與肉類分別上漲25.04%、5.03%、3.11%及2.85%，惟水果因上年基數仍高，續跌27.43%，抵銷部分漲幅。
- (5) 教養娛樂類跌1.45%：主因上年春節在1月，旅遊團費比較基數較高所致。

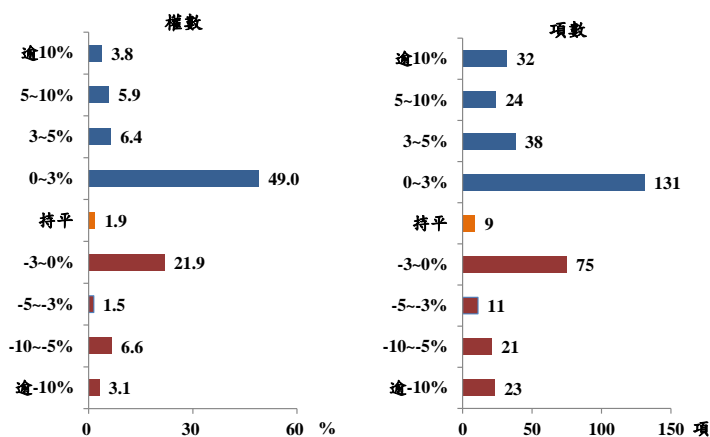
2. 按商品性質別觀察，商品類漲2.23%，其中非耐久性消費品(含食物、能源及香菸等)漲2.97%，半耐久性消費品漲1.91%，耐久性消費品則跌0.48%；服務類跌0.03%，其中教養娛樂服務跌1.64%，外食費則漲1.97%。



3. 按購買頻度別觀察，「每月」至少購買1次者漲1.82%(主受蔬菜及油料費影響)，「每季」至少購買1次者漲3.31%(主受香菸及燃氣影響)，「每季購買不到1次」者則跌0.58%。

4. 368個查價項目群扣除4項非屬產季水果，上漲者225項，權數合計65.1%，下跌者130項，權數合計33.0%，漲跌項目詳表14。

查價項目漲跌分布圖(107年1月與上年同月比較)



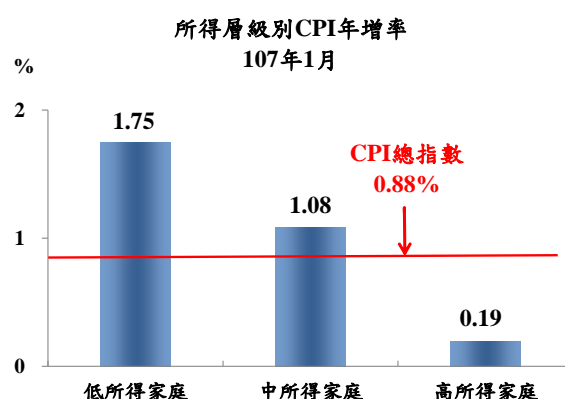
## 二、所得層級別消費者物價指數

(一) 低所得家庭較上月跌0.49%，較上年同月則漲1.75%。

(二) 中所得家庭較上月跌0.32%，較上年同月則漲1.08%。

(三) 高所得家庭較上月跌0.36%，較上年同月則漲0.19%。

(四) 低所得家庭1月CPI較上年同月上漲1.75%，主因跌幅較大的教養娛樂類占比較小所致，另中、高所得家庭亦受支出比重分布因素影響；相關資料詳見表3。



## 三、躉售物價指數

### (一) 1月WPI較上月跌0.32%

1. 國產內銷物價指數較上月漲0.02%。

2. 進口物價指數以新台幣計價較上月漲0.12%；以美元計價漲1.96%。

3. 出口物價指數以新台幣計價較上月跌0.96%；以美元計價則漲0.86%。

### (二) 1月WPI較上年同月跌0.74%

#### 1. 國產內銷物價指數

較上年同月漲2.19%，主因石油及煤製品、基本金屬、化學材料及其製品與藥品類價格上漲，惟農產品類價格下跌，抵銷部分漲幅。

#### 2. 進口物價指數

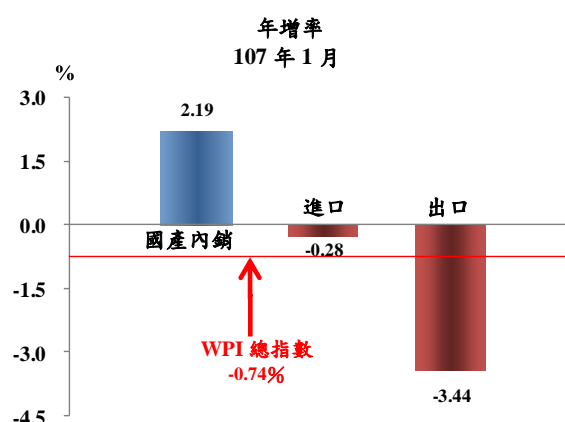
(1) 以新台幣計價較上年同月跌0.28%。

(2) 若剔除匯率變動因素(新台幣對美元較上年同月升值7.81%)，以美元計價則漲7.51%。主因礦產品、基本金屬及其製品與化學或有關工業產品漲幅較大。

#### 3. 出口物價指數

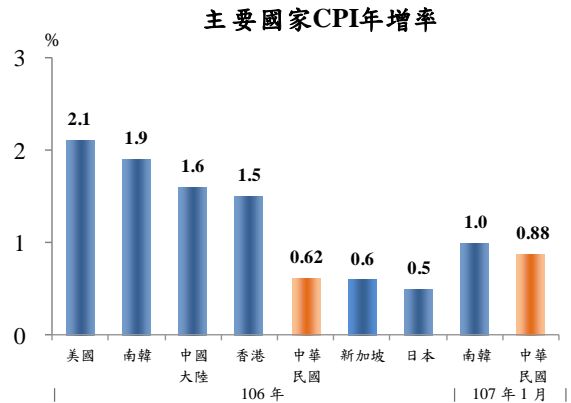
(1) 以新台幣計價較上年同月跌3.44%。

(2) 若剔除匯率變動因素，以美元計價則較上年同月漲4.12%，以礦產品、化學或有關工業產品與基本金屬及其製品漲幅較大。



## 肆、主要國家物價變動概況

CPI 方面，106年全年我國漲0.62%，日本漲0.5%、新加坡漲0.6%、香港漲1.5%、中國大陸漲1.6%、南韓漲1.9%，美國漲2.1%；107年1月我國漲0.88%，南韓漲1.0%。



## 伍、發布概況

- 一、本物價新聞稿透過網際網路系統及「統計隨身 go」APP 同步發送。
- 二、107年2月份物價指數變動概況訂於**107年3月7日下午4時**發布，並辦理資料說明會，不另發開會通知。

## 陸、附件

表1、消費者物價指數變動分析表

表2、消費者物價各大中小類指數變動比較表

表3、所得層級別消費者物價指數變動分析表

表4、躉售物價指數變動分析表

表5、躉售物價國產內銷品指數變動分析表

表6、進口物價指數變動分析表

表7、出口物價指數變動分析表

表8、行政院穩定物價小組關注之重要民生物資CPI年增率

表9、主要國家CPI年增率

表10、CPI變動對支出之影響—釋例說明

表11、主要國際商品行情

表12、國際金屬商品行情

表13、受僱員工薪資調查統計指標

表14、消費者物價指數查價項目漲跌分析