

行政院主計總處

公務預算處、基金預算處

台北市忠孝東路1段1號 電話：(02) 3356-6500

綜合規劃處、會計決算處、綜合統計處、國勢普查處、主計資訊處

台北市廣州街2號 電話：(02) 2380-3400

網址：https://www.dgbas.gov.tw

傳真：(02) 2380-3465

中華民國108年3月8日下午4時發布，並透過網際網路同步發送

主辦單位：綜合統計處

新聞聯繫人：物價統計科 曹志弘科長

電話：(02)2380-3449

108年2月份物價變動概況

壹、物價變動提要

- 一、2月份消費者物價總指數(CPI)，較上月漲0.99%，經調整季節變動因素後漲0.51%；較上年同月漲0.23%，1-2月平均，較上年同期漲0.20%。
- 二、2月份躉售物價總指數(WPI)，較上月漲0.20%，經調整季節變動因素後漲0.11%；較上年同月漲0.80%，1-2月平均，較上年同期漲0.68%。

物價指數年增率

單位：%

指數時間	消費者物價指數				躉售物價指數						
	不含食物	不含蔬果及能源 (核心CPI)	服務類		內銷品			出口			
					國產內銷	進口		新台幣計價	美元計價		
101年	1.93	1.07	0.99	0.74	-1.16	-0.95	-0.59	-1.28	-1.91	-1.62	-2.25
102年	0.79	0.60	0.66	0.75	-2.43	-2.67	-0.71	-4.45	-4.81	-2.06	-2.43
103年	1.20	0.31	1.27	1.16	-0.56	-0.95	0.28	-2.09	-4.04	0.10	-1.91
104年	-0.30	-1.55	0.78	0.96	-8.85	-11.30	-9.55	-12.94	-16.85	-4.67	-8.96
105年	1.39	-0.07	0.84	0.79	-2.98	-3.15	-3.22	-3.08	-4.69	-2.70	-4.32
106年	0.62	1.02	1.04	1.01	0.90	2.39	3.44	1.36	7.41	-1.46	4.47
107年	1.35	1.42	1.21	0.92	3.64	4.99	3.73	6.14	7.12	1.45	2.42
第1季	1.55	1.67	1.59	1.20	-0.12	1.37	1.86	0.86	7.05	-2.50	3.49
第2季	1.72	1.71	1.27	0.82	4.90	6.33	4.80	7.79	9.52	2.60	4.25
第3季	1.67	1.73	1.36	1.10	6.70	8.37	6.19	10.36	8.91	4.07	2.71
第4季	0.46	0.59	0.62	0.56	3.16	4.02	2.12	5.71	3.16	1.77	-0.68
11月	0.29	0.60	0.65	0.60	2.96	3.71	1.88	5.32	2.79	1.79	-0.66
12月	-0.06	0.12	0.51	0.59	0.83	1.12	-0.42	2.49	-0.33	0.35	-2.41
108年											
1月	0.18	-0.01	0.51	0.77	0.54	0.78	-0.95	2.34	-2.32	0.17	-4.39
2月	0.23	0.02	0.30	0.52	0.80	1.07	-0.70	2.66	-2.44	0.38	-4.60
1-2月	0.20	0.00	0.41	0.65	0.68	0.93	-0.82	2.50	-2.37	0.28	-4.50

說明：由於受查者延誤或更正報價，最近3個月資料均可能修正。

貳、物價變動詳情

一、消費者物價指數

(一) 2月 CPI 較上月漲**0.99%**：主因適逢農曆春節，應節相關食品(蔬菜及水產品等)需求增加，價格上漲，加以節前饋贈保母禮金與旅遊團費、計程車資等價格調升所致，惟冬季服飾促銷，抵銷部分漲幅。

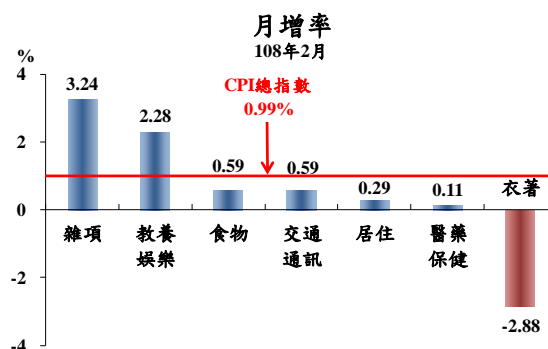
1. 七大類中變動影響較大者如下：

(1) 雜項類漲 3.24%：主因適逢農曆春節，節前饋贈保母禮金與理容服務費循例加價所致。

(2) 教養娛樂類漲 2.28%：主因春節期間，旅遊團費及旅館住宿費調漲所致。

(3) 食物類漲 0.59%：主因蔬菜及水產品價格分別上漲 9.55%及 0.84%所致。

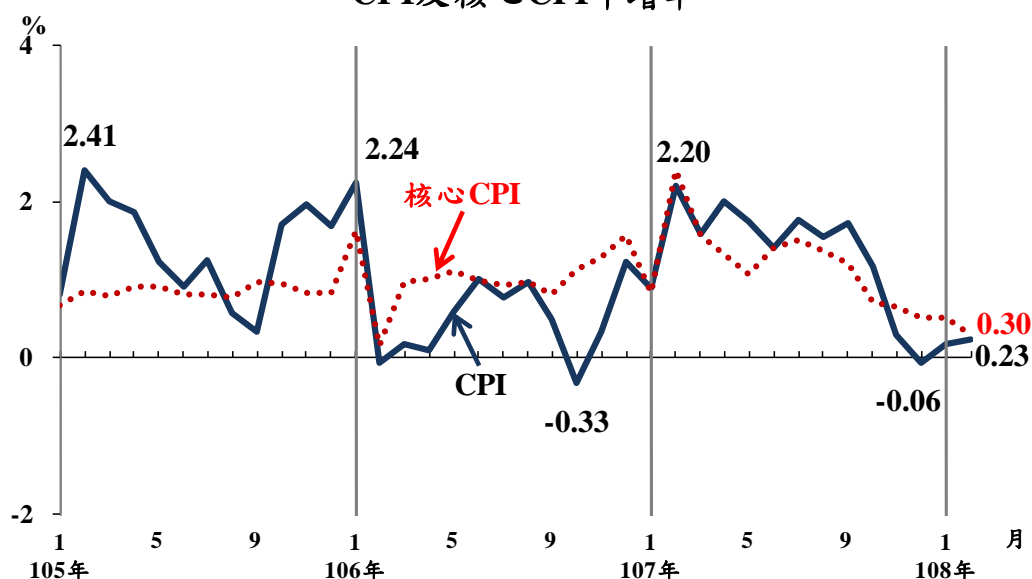
(4) 衣著類跌 2.88%：主因冬季服飾特惠促銷，成衣價格下跌 4.17%所致。



2. 368個查價項目群扣除4項本月非屬產季水果(荔枝、芒果、香瓜及柿子，本月權數為0)後，上漲者204項，權數合計57.2%，下跌者111項，權數合計23.9%，漲跌項目詳表14。

(二) 2月 CPI 較上年同月漲**0.23%**：主因蛋類、乳類及醫療費用價格上漲所致，惟蔬菜、成衣、通訊費及3C消費性電子產品價格下跌，抵銷部分漲幅；若扣除蔬菜水果，漲0.31%，再剔除能源後之總指數(即核心CPI)，亦漲0.30%。

CPI及核心CPI年增率



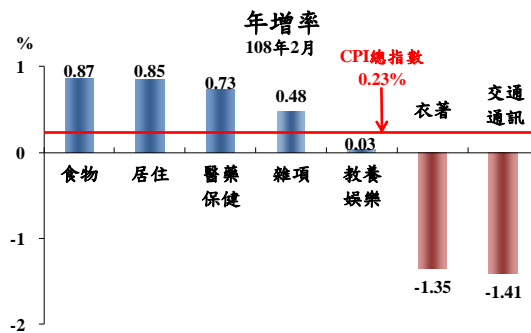
1. 七大類中變動影響較大者如下：

(1) 食物類漲 0.87%：主因蛋類、乳類及水果分別上漲 18.88%、1.84%及 1.11%所致，惟蔬菜下跌 8.62%，抵銷部分漲幅。

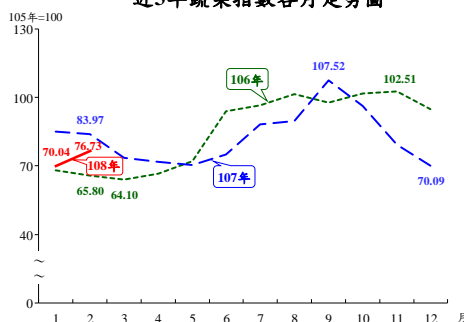
(2) 醫藥保健類漲 0.73%：主因掛號費及部分藥品價格調漲所致。

(3) 交通及通訊類跌1.41%：主因捷運車票、行動電話及行動通訊費分別下跌9.54%、8.39%及6.41%所致。

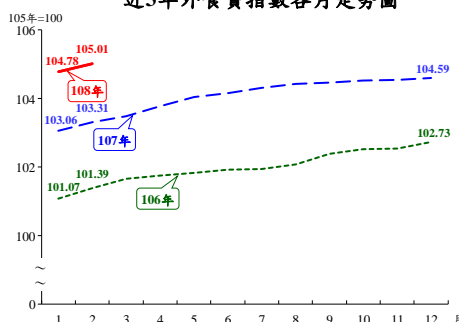
(4) 衣著類跌1.35%：主因部分冬季服飾售價較上年優惠，成衣價格下跌2.02%所致。



近3年蔬菜指數各月走勢圖



近3年外食費指數各月走勢圖

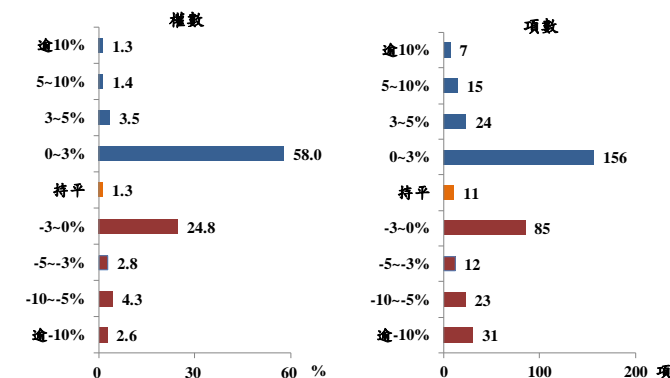


2. 按商品性質別觀察，商品類跌0.10%，其中非耐久性消費品(含食物、及能源等)漲0.42%，半耐久性消費品跌0.79%，耐久性消費品亦跌1.02%；另服務類漲0.52%，其中外食費上漲1.65%。

3. 按購買頻度別觀察，「每月」至少購買1次者漲0.33%(主受蛋類及外食費影響)，「每季」至少購買1次者漲0.30%(主受水果影響)，「每季購買不到1次」者則跌0.03%。

4. 368個查價項目 查價項目漲跌分布圖(108年2月與上年同月比較)

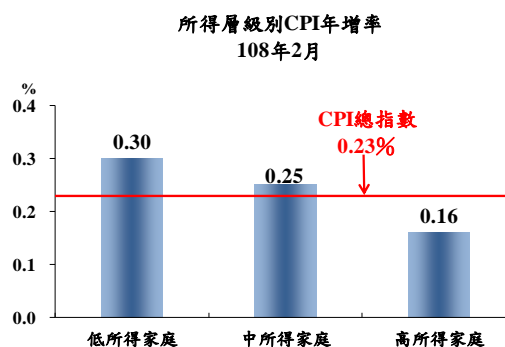
群扣除4項非屬產季水果，上漲者202項，權數合計64.3%，下跌者151項，權數合計34.5%，漲跌項目詳表14。



(三) 1-2月CPI較上年同期漲0.20%：其中商品類跌0.27%，服務類漲0.65%；若扣除蔬菜水果，漲0.33%；核心CPI漲0.41%。

二、2月份所得層級別消費者物價指數

- (一) 低所得家庭較上月漲 0.64%，較上年同月漲 0.30%，1-2 月平均較上年同期漲 0.28%。
- (二) 中所得家庭較上月漲 0.93%，較上年同月漲 0.25%，1-2 月平均較上年同期漲 0.21%。
- (三) 高所得家庭較上月漲 1.18%，較上年同月漲 0.16%，1-2 月平均較上年同期漲 0.19%。
- (四) 中、高所得家庭 2 月 CPI 較上年同月漲幅小於低所得家庭，主因跌幅較大的交通及通訊類占比較高，抑低整體物價漲幅所致；相關資料詳見表 3。



三、躉售物價指數

(一) 2月 WPI 較上月漲0.20%

1. 國產內銷物價指數較上月漲0.44%。
2. 進口物價指數以新台幣計價較上月漲0.34%；以美元計價漲0.41%。
3. 出口物價指數以新台幣計價較上月跌0.09%；以美元計價跌0.02%。

(二) 2月 WPI 較上年同月漲 0.80%

1. 國產內銷物價指數

較上年同月跌0.70%，主因農產品以及化學材料及其製品與藥品價格下跌所致，惟水電燃氣價格上漲，抵銷部分跌幅。

2. 進口物價指數

- (1) 以新台幣計價較上年同月漲 2.66%。

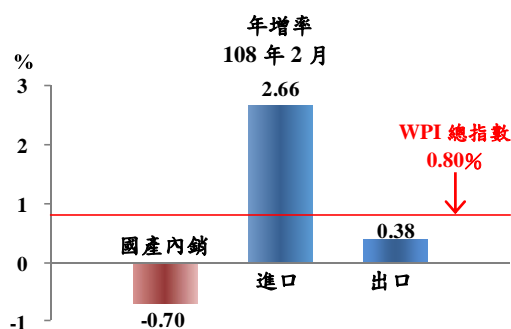
- (2) 若剔除匯率變動因素(新台幣對美元較上年同月貶值 4.97%)，以美元計價則較上年同月跌 2.44%，主因化學或有關工業產品，與基本金屬及其製品價格下跌所致。

3. 出口物價指數

- (1) 以新台幣計價較上年同月漲 0.38%。

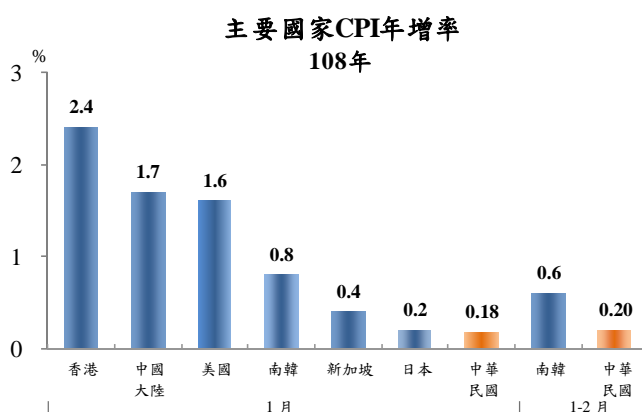
- (2) 若剔除匯率變動因素，以美元計價則較上年同月跌4.60%，主因化學或有關工業產品，與塑、橡膠及其製品價格下跌所致。

- (三) 1-2月WPI較上年同期漲0.68%：其中國產內銷品跌0.82%，進口品漲2.50%，出口品漲0.28%。



參、主要國家物價變動概況

CPI 方面，108年1月我國漲0.18%，日本漲0.2%，新加坡漲0.4%，南韓漲0.8%，美國漲1.6%，中國大陸漲1.7%及香港漲2.4%；108年1-2月我國漲0.20%，南韓漲0.6%。



肆、發布概況

- 一、本物價新聞稿透過網際網路系統及「統計隨身 go」APP 同步發送。
- 二、108年3月份物價指數變動概況訂於**108年4月9日下午4時**發布，並辦理資料說明會，不另發開會通知。

伍、附件

- | | |
|----------------------|-----------------------------|
| 表1、消費者物價指數變動分析表 | 表2、消費者物價各大中小類指數變動比較表 |
| 表3、所得層級別消費者物價指數變動分析表 | 表4、躉售物價指數變動分析表 |
| 表5、躉售物價國產內銷品指數變動分析表 | 表6、進口物價指數變動分析表 |
| 表7、出口物價指數變動分析表 | 表8、行政院穩定物價小組關注之重要民生物資CPI年增率 |
| 表9、主要國家CPI年增率 | 表10、CPI變動對支出之影響—釋例說明 |
| 表11、主要國際商品行情 | 表12、國際金屬商品行情 |
| 表13、受僱員工薪資調查統計指標 | 表14、消費者物價指數查價項目漲跌分析 |