

## 行政院主計總處

公務預算處、基金預算處

台北市忠孝東路1段1號 電話：(02) 3356-6500

綜合規劃處、會計決算處、綜合統計處、國勢普查處、主計資訊處

台北市廣州街2號 電話：(02) 2380-3400

網址：<https://www.dgbas.gov.tw>

傳真：(02) 2380-3465

中華民國109年12月8日下午4時發布，並透過網際網路同步發送

主辦單位：綜合統計處

新聞聯繫人：物價統計科 曹志弘科長

電話：(02)2380-3449

## 109年11月份物價變動概況

## 壹、物價變動提要

- 一、11月份消費者物價總指數(CPI)，較上月跌0.06%，經調整季節變動因素後漲0.35%；較上年同月漲0.09%，1-11月平均，較上年同期跌0.26%。
- 二、11月份躉售物價總指數(WPI)，較上月漲0.52%，經調整季節變動因素後漲0.82%；較上年同月跌6.22%，1-11月平均，較上年同期跌8.07%。

物價指數年增率

單位：%

指數時間	消費者物價指數				躉售物價指數							
	不含食物	不含蔬果及能源 (核心CPI)	服務類		內銷品				出口			
					國產內銷	進口		出口				
						新台幣計價	美元計價	新台幣計價	美元計價			
102年	0.79	0.60	0.66	0.75	-2.43	-2.67	-0.71	-4.45	-4.81	-2.06	-2.43	
103年	1.20	0.31	1.27	1.16	-0.56	-0.95	0.28	-2.09	-4.04	0.10	-1.91	
104年	-0.30	-1.55	0.78	0.96	-8.85	-11.30	-9.55	-12.94	-16.85	-4.67	-8.96	
105年	1.39	-0.07	0.84	0.79	-2.98	-3.15	-3.22	-3.08	-4.69	-2.70	-4.32	
106年	0.62	1.02	1.04	1.01	0.90	2.39	3.44	1.36	7.41	-1.46	4.47	
107年	1.35	1.42	1.21	0.92	3.63	4.99	3.73	6.13	7.11	1.45	2.42	
108年	0.56	0.15	0.49	0.68	-2.26	-1.91	-2.40	-1.47	-3.89	-2.82	-5.23	
第4季	0.70	0.24	0.58	0.70	-4.99	-4.41	-3.88	-4.87	-3.71	-5.94	-4.80	
109年												
第1季	0.54	0.10	0.43	0.37	-5.11	-5.01	-4.01	-5.88	-3.62	-5.27	-2.99	
第2季	-0.97	-1.44	0.08	-0.24	-11.25	-12.43	-9.34	-15.11	-11.61	-9.31	-5.57	
第3季	-0.48	-0.64	0.23	-0.09	-8.65	-8.95	-6.35	-11.21	-5.91	-8.17	-2.70	
8月	-0.33	-0.49	0.31	-0.03	-8.81	-9.06	-6.64	-11.17	-5.40	-8.40	-2.46	
9月	-0.58	-0.56	0.24	0.10	-8.14	-8.41	-5.75	-10.72	-5.24	-7.71	-2.05	
10月	-0.26	-0.25	0.51	0.62	-7.41	-7.59	-4.46	-10.34	-4.72	-7.11	-1.30	
11月	0.09	-0.01	0.78	0.92	-6.22	-6.47	-3.23	-9.30	-4.11	-5.82	-0.43	
1-11月	-0.26	-0.57	0.32	0.15	-8.07	-8.50	-6.08	-10.59	-6.58	-7.38	-3.23	

說明：由於受查者延誤或更正報價，最近3個月資料均可能修正。

## 貳、物價變動詳情

### 一、消費者物價指數

(一) 11月 CPI 較上月跌0.06%：主因部分服飾適逢百貨公司週年慶折扣促銷，加以水果價格下跌所致，惟機票與蔬菜價格上漲，抵銷部分跌幅。

1. 七大類中變動影響較大者如下：

(1) 衣著類跌 1.84%：主因部分百貨公司週年慶優惠促銷，成衣價格下跌 2.29% 所致。

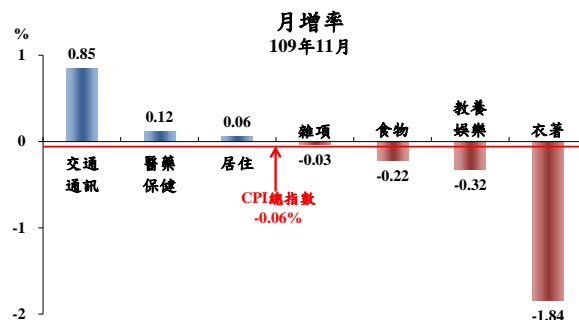
(2) 教養娛樂類跌 0.32%：主因上月中秋節連假過後，部分業者調降旅館住宿費與國內旅遊團費所致。

(3) 食物類跌 0.22%：主因水果價格下跌 4.11%，惟蔬菜價格上漲 2.34%，抵銷部分跌幅。

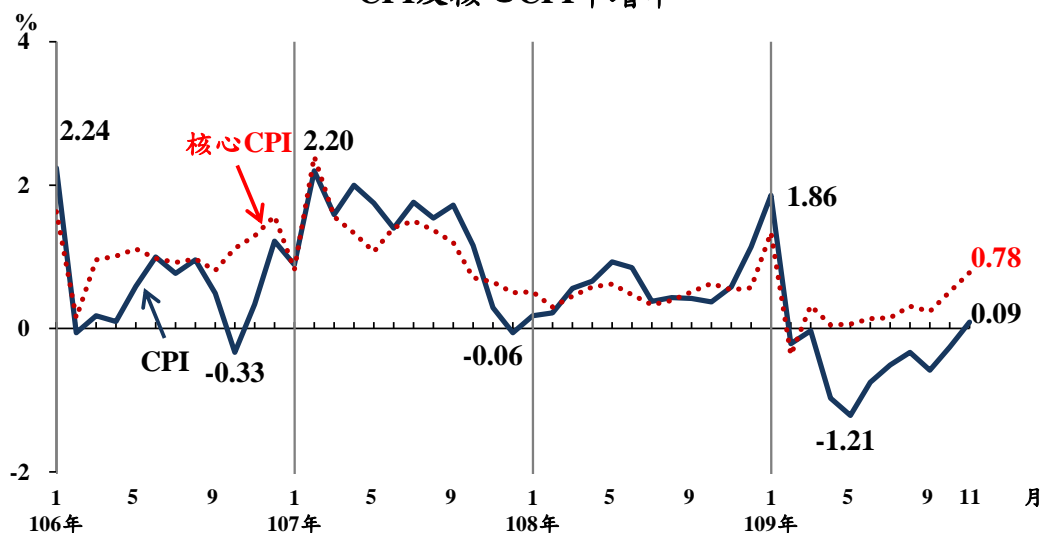
(4) 交通及通訊類漲 0.85%：主因機票價格上漲 8.89%，惟油料費下跌 1.44%，抵銷部分漲幅。

2. 368個查價項目群扣除5項本月非屬產季水果(棗子、櫻桃、荔枝、芒果及桃子，本月權數為0)後，上漲者142項，權數合計45.7%，下跌者164項，權數合計33.3%，漲跌項目詳表14。

(二) 11月 CPI 較上年同月漲0.09%：主因蔬菜、機票及個人隨身用品價格上漲所致，惟水果、油料費、燃氣及旅館住宿費價格下跌，抵銷部分漲幅；若扣除蔬菜水果漲0.19%，再剔除能源後之總指數(即核心CPI)漲0.78%。



CPI及核心CPI年增率



1. 七大類中變動影響較大者如下：

(1) 雜項類漲 1.05%：主因金飾及珠寶等個人隨身用品價格上漲所致。

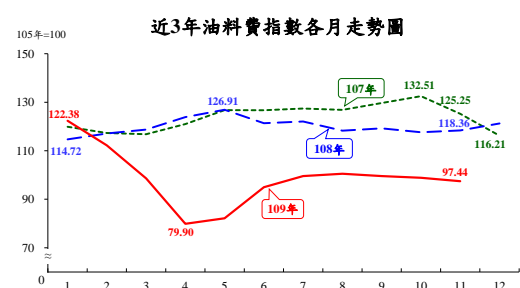
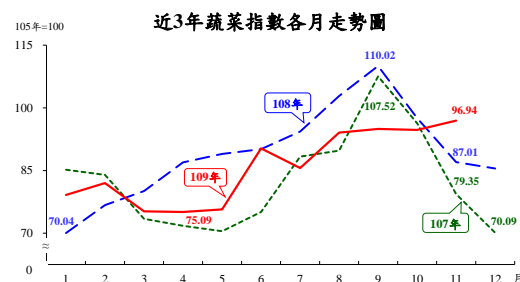
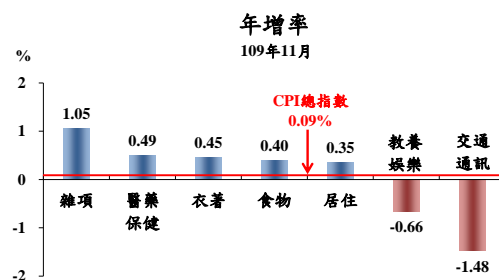
(2) 醫藥保健類漲 0.49%：主因中藥材及病房自付費調漲所致。

(3) 衣著類漲0.45%：主因部分成衣優惠較上年減少所致。

(4) 食物類漲0.40%：主因蔬菜上年盛產，比較基數較低，致漲11.41%，惟水果價格下跌11.64%，抵銷部分漲幅。

(5) 交通及通訊類跌1.48%：主因油料費下跌17.67%，通訊費亦跌1.28%，惟機票價格上漲21.71%，抵銷部分跌幅。

(6) 教養娛樂類跌0.66%：受疫情影響，業者調降旅館住宿費所致。

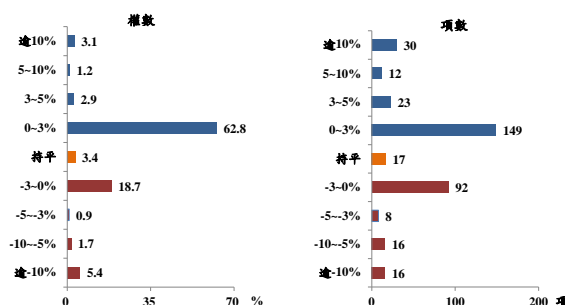


2. 按商品性質別觀察，商品類下跌0.86%，其中非耐久性消費品(含食物及能源等)跌1.82%，半耐久性消費品漲0.50%，耐久性消費品漲0.51%；另服務類漲0.92%，其中運輸費及外食費各漲10.81%及0.74%，娛樂服務則跌2.31%。

3. 按購買頻度別觀察，「每月」至少購買1次者跌1.50%(主受油料費影響)，「每季」至少購買1次者跌0.30%，「每季購買不到1次」者漲0.72%。

4. 368個查價項目群扣除5項本月非屬產季水果，上漲者214項，權數合計70.0%，下跌者132項，權數合計26.6%，漲跌項目詳表14。

查價項目漲跌分布圖(109年11月與上年同月比較)



(三) 1-11月平均 CPI 較上年同期跌0.26%：其中商品類跌0.77%，服務類漲0.15%；若扣除蔬菜水果，跌0.27%；核心 CPI 漲0.32%。

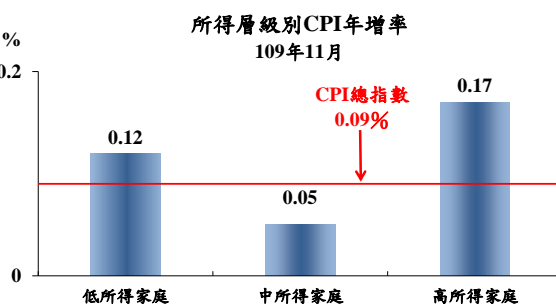
## 二、11月份所得層級別消費者物價指數

(一) 低所得家庭與上月持平，較上年同月漲 0.12%，1-11 月平均較上年同期跌 0.08%。

(二) 中所得家庭較上月跌 0.07%，較上年同月漲 0.05%，1-11 月平均較上年同期跌 0.22%。

(三) 高所得家庭較上月跌 0.05%，較上年同月漲 0.17%，1-11 月平均較上年同期跌 0.37%。

(四) 高所得家庭11月 CPI 較上年同月漲幅高於中、低所得家庭，主因漲幅較大的雜項類占比較高所致；相關資料詳見表3。



## 三、躉售物價指數

### (一) 11月 WPI 較上月漲0.52%

1. 國產內銷物價指數較上月漲0.71%。

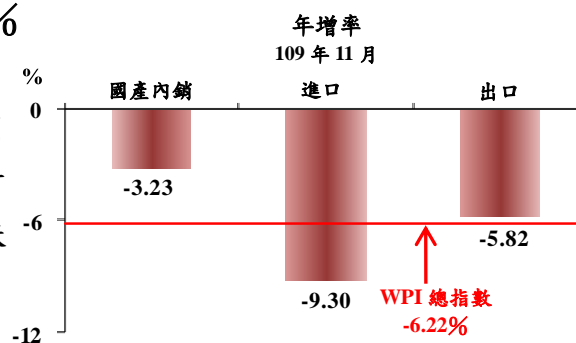
2. 進口物價指數以新台幣計價較上月漲0.65%；以美元計價漲0.93%。

3. 出口物價指數以新台幣計價較上月漲0.23%；以美元計價漲0.50%。

### (二) 11月 WPI 較上年同月跌 6.22%

#### 1. 國產內銷物價指數

較上年同月跌3.23%，主因燃氣、石油及煤製品、化學材料及其製品與藥品等價格下跌所致，惟基本金屬價格上漲，抵銷部分跌幅。



#### 2. 進口物價指數

(1) 以新台幣計價較上年同月跌9.30%。

(2) 若剔除匯率變動因素(新台幣對美元較上年同月升值 5.73%)，以美元計價較上年同月跌 4.11%，主因礦產品跌幅較大，加以化學或有關工業產品等價格亦跌所致，惟基本金屬及其製品等價格上漲，抵銷部分跌幅。

#### 3. 出口物價指數

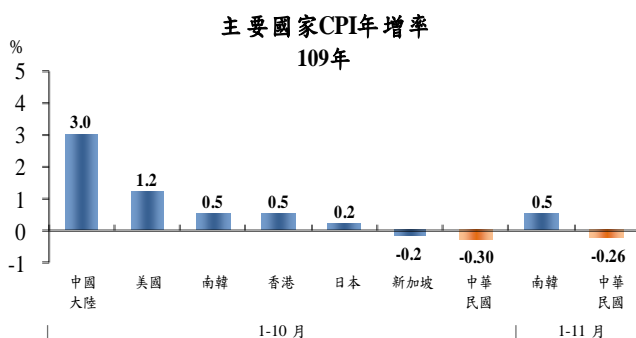
(1) 以新台幣計價較上年同月跌 5.82%。

(2) 若剔除匯率變動因素，以美元計價較上年同月跌0.43%，主因礦產品跌幅較大，加以化學或有關工業產品等價格亦跌所致，惟塑、橡膠及其製品等價格上漲，抵銷部分跌幅。

(三) 1至11月WPI較上年同期跌8.07%：其中國產內銷品跌6.08%，進口品跌10.59%，出口品跌7.38%。

### 參、主要國家物價變動概況

CPI 方面，109年1-10月我國跌0.30%，新加坡跌0.2%，日本漲0.2%，香港漲0.5%，南韓漲0.5%，美國漲1.2%及中國大陸漲3.0%；109年1-11月我國跌0.26%，南韓漲0.5%。



### 肆、108年基期躉售及生產者物價指數編布預告

為更適切反映國內產銷情勢變遷，提升躉售(含進、出口)物價指數代表性，基期改編週期由每5年縮短為2-3年(民國年尾數為0、3、5及8之年份)；另為接軌國際，充實國內統計指標，創編我國生產者物價指數。前述指數108年(新)基期之分類架構修訂、查價項目檢討及權數結構更新等作業相關結果已提報本總處國民所得統計評審會審議通過。

新基期查價項目及權數結構將自110年1月(資料時間，110年2月5日發布)起適用，各項物價指數修訂說明詳附錄。

### 伍、發布概況

- 一、本物價新聞稿透過網際網路系統同步發送。
- 二、109年12月份物價指數變動概況訂於**110年1月7日下午4時**發布，並辦理資料說明會，不另發開會通知。

### 陸、附件

- |                         |                                |
|-------------------------|--------------------------------|
| 表 1、消費者物價指數變動分析表        | 表 2、消費者物價各大中小類指數變動比較表          |
| 表 3、所得層級別消費者物價指數變動分析表   | 表 4、躉售物價指數變動分析表                |
| 表 5、躉售物價國產內銷品指數變動分析表    | 表 6、進口物價指數變動分析表                |
| 表 7、出口物價指數變動分析表         | 表 8、行政院穩定物價小組關注之重要民生物資 CPI 年增率 |
| 表 9、主要國家 CPI 年增率        | 表 10、CPI 變動對支出之影響一釋例說明         |
| 表 11、主要國際商品行情           | 表 12、國際金屬商品行情                  |
| 表 13、受僱員工薪資調查統計指標       | 表 14、消費者物價指數查價項目漲跌分析           |
| 附錄 108年基期躉售及生產者物價指數修訂說明 |                                |